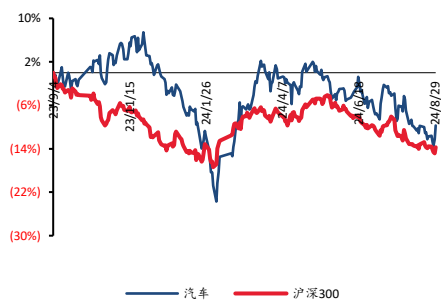


汽车

## 聚焦比亚迪+华为

### ■ 走势比较



### ■ 子行业评级

### ■ 推荐公司及评级

### 相关研究报告

证券分析师：刘虹辰

电话：010-88321818

E-MAIL: liuhc@tpyzq.com

分析师登记编号：S1190524010002

## 报告摘要

**成都车展，聚焦比亚迪+华为。**车展首发车型 73 款，其中全球首发车型共 27 款，国内首发新车 38 款，包括比亚迪夏、海豹 06GT、方程豹豹 8；智界 R7、享界 S9、问界新 M7 Pro；阿维塔 07、深蓝 S05；小鹏 MONA M03，乐道 L60，极氪 7X 等全新车型亮相。

**比亚迪携手华为赋能方程豹豹 8，首发海豹 06GT 集合多项全球首创技术，全新推出的 MPV 车型“夏”。**比亚迪首次以专馆形式展出，携比亚迪乘用车王朝系列、海洋系列、仰望、方程豹、腾势全品牌亮相。王朝系列“夏”是比亚迪王朝首款采用第五代 DM 技术中大型 MPV，将于年内正式上市。2025 款宋 L EV 正式上市，搭载高阶智能驾驶辅助系统 DiPilot 100。比亚迪海豹 06GT 正式亮相并开启盲订，基于比亚迪 e 平台 3.0 Evo 打造。方程豹豹 8 定位超级混动智能硬派 SUV，将携手华为搭载华为乾崮智驾 ADS 3.0。**比亚迪 DM5.0 新车型矩阵批量打造爆款车型，并用技术创新正在不断迭代升级智驾，驱动爆款车型全面智能。**

**华为车 BU，自主新引擎。**鸿蒙智行首款智慧轿跑 SUV 智界 R7 迎来首次实车亮相。随着“双 9 旗舰”上市、国民 SUV 问界新 M7 实现全系智驾进阶，鸿蒙智行正通过科技豪华重塑高端市场格局。而与江淮合作的 MAEXTRO 尊界品牌也即将推出，未来鸿蒙智行更强大的豪华产品矩阵。华为乾崮首批合作伙伴包括鸿蒙智行四界，阿维塔、深蓝，岚图、猛士，广汽传祺、极狐等，华为将其 30 多年在 ICT 领域技术研发和消费电子领域积累的经验赋能智能汽车，将车企与领先 ICT 科技公司的跨界合作提升到新的高度。后续，引擎将继续对战略合作伙伴开放股权，携手共同推动中国汽车产业崛起，

**报废补贴先行，置换补贴接力。**多地发布细则支持个人乘用车置换更新细则，北京/浙江/湖南/四川/广东最高置换新购新能源汽车补贴 15000/12000/6000/6000/10000/16000 元。更加给力的汽车依旧换新，报废补贴先行，置换补贴接力。

**投资建议：我们今年一直在强调：聚焦华为+比亚迪。9 月，新车型+报废/置换补贴共振，将开启新一轮车型周期，**比亚迪正凭借 DM5.0 的超级产品力，批量打造销冠爆款，进入比亚迪时刻。比亚迪+华为赋能，方程豹豹 8 将成为比亚迪旗下华为乾崮智驾 ADS 3.0 首搭车型，**驱动爆款车型全面智能。**鸿蒙智行双 9 旗舰高端拼图，华为 ADS 3.0 首发享界 S9，问界新 M7 Pro、智界 R7 亮相。车路云一体化顶层设计自上而下推进，各地加速应用试点出台。**Robotaxi 遇上快跑的车路云。**Robotaxi 将会与车路云政策形成合力，两者在试点城市、运营路段区域高度重合，我们一直强调这将是持续的催化剂。我们维持汽车行业“看好”评级。

重点公司：

- (1) 华为汽车：赛力斯、长安汽车、北汽蓝谷、江淮汽车。
- (2) 加力支持以旧换新最受益：比亚迪。
- (3) 智能汽车：德赛西威、拓普集团、伯特利、华阳集团、科博达、保隆科技、理想汽车、小鹏汽车。
- (4) 重卡史上最强补贴，新能源公交市场有望翻倍：中国重汽、潍柴动力、宇通客车。

**风险提示：**汽车销量不及预期；刺激拉动作用不及预期；汽车出口不及预期；主机厂价格战加剧超出预期；原材料大幅波动超出预期。

## 目录

<b>一、 周观点更新 .....</b>	<b>5</b>
(一) 本周汽车行业动态速览 .....	5
(二) 核心观点 .....	10
<b>二、 本周市场表现回顾 .....</b>	<b>11</b>
(一) 板块表现 .....	11
(二) 汽车二级子行业表现 .....	13
(三) 当前板块估值处于低位 .....	14
(四) 汽车行业个股表现 .....	15
<b>三、 行业动态 .....</b>	<b>16</b>
(一) 近期政策法规 .....	16
(二) 本周行业新闻 .....	16
(三) 近期部分补贴政策 .....	17
<b>四、 近期上市公司重要公告回顾 .....</b>	<b>18</b>
<b>五、 风险提示 .....</b>	<b>19</b>

## 图表目录

图表 1: 成都车展重点车型 .....	5
图表 2: 重点车企看点 .....	6
图表 3: 部分上市公司 24H1 中报数据 .....	8
图表 4: 本周各类指数行情统计 .....	12
图表 5: 24 年初至今指数涨跌幅 .....	12
图表 6: 本周各类指数行情统计 .....	13
图表 7: 本周各类指数行情统计 .....	14
图表 8: 本周各类指数行情统计 .....	15
图表 9: 本周 (240826-240901) 各类指数行情统计 .....	15
图表 10: 近期上市公司重要公告回顾 .....	18

## 一、周观点更新

### (一) 本周汽车行业动态速览

成都车展, 聚焦比亚迪+华为。车展首发车型 73 款, 其中全球首发车型共 27 款, 国内首发新车 38 款, 包括比亚迪夏、海豹 06GT、方程豹豹 8; 智界 R7、享界 S9、问界新 M7 Pro; 阿维塔 07、深蓝 S05; 小鹏 MONA M03, 乐道 L60, 极氪 7X 等全新车型亮相。

图表1: 成都车展重点车型

车型名称	目前进程	新车要点
比亚迪“夏”	亮相	中大型MPV/第五代DM技术DiPilot智能驾驶辅助系统
比亚迪方程豹豹8	亮相	比亚迪旗下华为乾崮智驾首搭车型, 搭载华为乾崮智驾ADS3.0
比亚迪海豹06GT	首发	有着运动化造型的两厢轿车/将于今年9月中下旬上市
享界S9	上市	鸿蒙智行首款豪华旗舰轿车, 首发HUAWEI ADS 3.0高阶智能驾驶系统
智界R7	亮相	已于8月26日首发, 鸿蒙智行首款轿跑SUV, 预计售价30万起
极氪7X	首发并开启预售	中型纯电SUV/800V平台, 起售价23.99万, 旗舰车型不超30万
阿维塔07	首发并开启预售	预计25-35万元/增程+纯电/进一步降低购买门槛/搭载华为乾崮ADS 3.0
长安深蓝S05	首发	品牌首款紧凑型SUV/填补G318和S07之间市场空白
小鹏MONA M03	亮相并开启交付	新产品序列首款车型, 8月27日已上市, 售价11.98-15.58万元
极越07	亮相	8月28日已开启预售, 预售价21.59万元起; 品牌第二款量产车
长安深蓝L07	首发	与华为深度合作的产物, 或与深蓝SL03同堂销售
哪吒S猎装	亮相	8月25日已上市, 猎装车身结构/纯电与增程两种动力版本
新款岚图梦想家	亮相	8月28日已开启预售, 搭载华为乾崮3.0, 内外全面升级
全新宝马X3长轴距版	首发	轴距加长110毫米, 达到2975毫米,
新款宝马3系/i3	亮相	二次中期改款, 针对外观、内饰、配置进行了全面升级
北京现代全新胜达	上市	全新设计风格打破固有印象, 售价区间19.58-26.88万元
MINI ACEMAN	亮相	8月27日已上市, 售价19.99-26.49万元, 第二款国产MINI车型
捷途山海L7	预售	搭载1.5T四缸发动机+电机混动系统
全新哈弗H9	亮相	8月25日已开启预售, 引入柴油动力/产品力全面提升
全新凯迪拉克XT5	亮相	配备33英寸9K曲面屏, 将在9月中下旬正式上市
上汽大众途岳新锐	上市	途岳家族入门车型/售价7.99-10.69万元
上汽大众帕萨特Pro	首发	采用全新外观造型, 预计将采取新老同堂的销售策略
smart精灵#5	国内首秀	纯电5座中型SUV/基于800V架构/首款搭载豆包AI大模型量产车

资料来源: 车展官网, 搜狐汽车, 太平洋证券整理

图表2：重点车企看点

公司	展出品牌
比亚迪	比亚迪首次以专馆形式展出，包括王朝系列、海洋系列、仰望、方程豹、腾势全品牌。王朝网MC概念车全球首发，海豹06GT首次亮相，还有其他爆款车型、智能辅助驾驶、云辇智能车身控制系统等。
鸿蒙智行	鸿蒙智行旗下AITO问界、STELATO享界、LUXEED智界“三界齐发”。鸿蒙智行智界R7全国首次实车亮相，问界新M7 Pro计划于8月26日正式发布。
阿维塔	阿维塔07将于本届车展迎来全球首秀
岚图	岚图汽车此次将带来全新岚图梦想家以及岚图知音两款重磅级产品
极氪	极氪全车系阵容参展
零跑	零跑汽车携C16及24款全车型亮相
奇瑞	奇瑞集团集结旗下奇瑞、星途、iCAR、捷途四大品牌
长城	长城汽车携旗下长城炮、哈弗、欧拉、坦克、魏牌五大品牌联合参展，全品牌发力新能源赛道。
红旗	集结旗下国礼、国雅、国耀、概念车、E系、H系等多个系列
福特	福特汽车将携旗下福特烈马、福特Mustang、福特蒙迪欧等系列产品矩阵
小米汽车	“流量之王”小米汽车将携旗下首款量产车型小米SU7首次全色系亮相成都国际车展
梅赛德斯-奔驰	全品牌车型出展，梅赛德斯-AMG 纯电EQE 53 4MATIC+ SUV即将上市，全新梅赛德斯-AMG G 63、全新梅赛德斯-奔驰G 500迎来首秀
宝马	宝马集团将携 BMW 与 MINI 两大品牌共13款新车登陆本届车展
保时捷	保时捷全新纯电动Macan长续航版车型将迎来全球首发
	非车企
宁德时代	电池技术成果和创新产品
小鹏汇天	低空驾乘领域

资料来源：58 汽车，太平洋证券整理

比亚迪携手华为赋能方程豹豹 8，首发海豹 06GT 集合多项全球首创技术，全新推出的 MPV 车型“夏”。方程豹豹 8 定位超级混动智能硬派 SUV，将融合最新的华为乾崮智驾 ADS 3.0，豹 8 将成为比亚迪旗下华为乾崮智驾首搭车型。比亚迪与华为双方将携手赋能方程豹品牌，一同打造全球首个硬派专属智驾方案，开启全球智能硬派新时代，预计于今年 Q3 后豹 8 就将搭载华为乾崮智驾 ADS 3.0 正式上市。方程豹豹 8 是比亚迪子品牌方程豹旗下的第二款产品，定位超级混动智能硬派 SUV，将基于 2.0T DMO 超级混动越野平台及全功能版云辇-P 智能液压车身控制系统，融合最新的华为乾崮智驾 ADS 3.0。

比亚迪海豹 06GT 正式亮相并开启盲订，基于比亚迪 e 平台 3.0 Evo 打造，价格区间为 15 万至 20 万元。海豹 06GT 是比亚迪海洋网的全新纯电中型轿车，是一款 GT 车型，外观呈现两厢溜背，定位“年轻人的第一台 GT”，集美学、安全、高效、智能、舒享五大优势于一身，全方位满足年轻用户的多元化用车需求。

“夏”是比亚迪以历史上的朝代命名的第六个产品系列，预计售价 30 万起，将于年内正式上市，全球销售。比亚迪夏会是王朝家族里首款采用第五代 DM 技术的中大型 MPV，基于新一代插混整车平台打造，搭载云辇-C 智能阻尼车身控制系统。

华为智选合作拼图日趋完整，乾崑智驾合作将迎来新一轮加速扩张期。乾崑首批合作伙伴包括岚图、猛士、深蓝、阿维塔、广汽传祺、极狐，以及鸿蒙智行“四界”。

日前入股“引望”的阿维塔全新车型阿维塔 07 是阿维塔旗下首款纯电增程双动力车型。阿维塔 07 被视为“CHN 战略进阶的首款车型”，汇集了长安汽车、华为、宁德时代各自最强最新的资源和技术，包括昆仑智慧增程、太行智控底盘、5G 智能工厂、宁德时代神行 4C 超充电池、神行超级增混电池，以及华为乾崑 ADS 3.0、鸿蒙智慧座舱等。其中，华为乾崑 ADS 3.0 为阿维塔首次搭载。

岚图全新梦想家亦将“华为乾崑 ADS 3.0”标注为核心标签。新车已开启预售，预售价 34.99 万元起，为首款搭载 ADS 3.0 及鸿蒙座舱的 MPV。岚图旗下高端纯电 SUV 岚图知音亦开启预售，预售价格区间为 20.99 万-26.69 万元，其是首款搭载岚图逍遥座舱的纯电 SUV，并搭载 NOA 高速领航辅助系统，可在高速及城市快速路场景中自动上下匝道、自动并线、并行避免、道路边缘避让、最优车道选择等实用且常用的功能；高阶智能泊车系统则提供全场景 RPA 遥控泊车、APA 全场景自动泊车、RDA 循迹倒车、RVM 远程挪车功能。

智己 LS6、阿维塔 07、岚图知音等一众自主品牌聚力高阶智驾。智己 LS 除“灵蜥”数字底盘、智慧四轮转向系统、激光雷达+OrinX 芯片、高通 8295+IMOS 未来智舱、猎鹰智慧灯光系统外，还配备同级少有的 121° 零重力舒享座椅，9 月 26 日将正式上市。

**中报总结。**截止 8 月 31 日，共 20 家 A/H 股整车上市公司已发布 2024 年上半年财报，其中有 10 家车企实现了营收和归母净利润的双增长。20 家车企中，比亚迪营收、净利双双排名第一。比亚迪 24H1 实现营业收入 3011.27 亿元，同比+15.76%；实现归母净利润 136.31 亿元，同比+24.44%。比亚迪新能源汽车在上半年累计销量达到 161.3 万辆，同比+28.46%；上半年汽车相关产品及其他产品业务的毛利率达到 23.94%，同比+ 3.27pct。

受益于与华为的合作，自主品牌赛力斯 24H1 新能源汽车销量达到了 20.09 万辆，同比+348.55%；实现营业收入 650.44 亿元，同比+489.58%；归母净利润为 16.25 亿元，扭亏为盈。

图表3：部分上市公司 24H1 中报数据

公司	营收	同比	归母净利润	同比	扣非归母净利润	同比
比亚迪	3011.27亿元	15.76%	136.31亿元	24.44%	123.15亿元	27.03%
上汽集团	2846.86亿元	-12.82%	66.28亿元	-6.45%	10.20亿元	-82.00%
吉利汽车	1073.05亿元	46.62%	105.98亿元	574.71%	-	-
长城汽车	914.29亿元	30.67%	70.79亿元	419.99%	56.51亿元	654.04%
长安汽车	767.23亿元	17.15%	28.32亿元	-63.00%	11.69亿元	-5.89%
赛力斯	650.44亿元	489.58%	16.25亿元	扭亏为盈	14.37亿元	扭亏为盈
理想汽车	573.12亿元	20.81%	16.95亿元	-47.40%	-	-
东风集团	511.45亿元	12.06%	6.84亿元	-47.95%	-	-
广汽集团	458.08亿元	-25.62%	15.16亿元	-48.88%	-3.38亿元	-112.51%
一汽解放	356.02亿元	7.84%	4.78亿元	19.16%	2.84亿元	86.80%
福田汽车	239.68亿元	-16.91%	4.14亿元	-31.63%	3.05亿元	-25.99%
江淮汽车	212.98亿元	-4.79%	3.01亿元	93.84%	0.92亿元	扭亏为盈
江铃汽车	179.20亿元	16.14%	8.95亿元	22.77%	8.11亿元	94.19%
宇通客车	163.36亿元	46.99%	16.74亿元	255.84%	14.32亿元	332.40%
小鹏汽车	146.60亿元	61.16%	-26.53亿元	亏损收窄	-	-
北汽蓝谷	37.41亿元	-35.16%	-25.71亿元	亏损扩大	-25.82亿元	亏损扩大
中通客车	27.55亿元	66.26%	1.11亿元	114.64%	1.00亿元	181.32%
安凯客车	11.48亿元	53.90%	0.07亿元	110.97%	-0.22亿元	73.35%
海马汽车	5.96亿元	-64.55%	-1.52亿元	亏损扩大	-1.76亿元	亏损扩大
众泰汽车	2.49亿元	-32.95%	-2.54亿元	10.54%	-2.93亿元	13.65%

资料来源：上市公司财报，财联社汽车，太平洋证券整理

受产品结构及主营业务影响，上半年业绩出现了较为明显的分化。其中，小鹏汽车、北汽蓝谷、海马汽车和众泰汽车仍处在亏损状态；而合资品牌的日渐式微也拖累了上汽集团、广汽集团等老牌车企的业绩。造车新势力小鹏汽车和北汽蓝谷因上半年销量不济，尚未能形成盈利能力，分别亏损 26.53 亿元和 25.71 亿元。在下半年，伴随着小鹏 MONA 和享界 S9 车型的上市，两家车企的业绩有望获得改善。

老旧营运货车报废更新补贴、新能源公交车及动力电池更新补贴进一步提高商用车领域更新换代的积极性，为汽车消费市场增添新动力。其中，宇通客车 24H1 实现营业收入 163.36 亿元，同比+46.99%；归母净利润为 16.74 亿元，同比+255.84%。安凯客车 24H1 实现营业收入 11.48 亿元，同比+53.90%；归母净利润为 725.78 万元，同比扭亏。中通客车 24H1 营业收入为 27.55 亿元，同比+66.26%；归母净利润为 1.11 亿元，同比+114.64%。



**报废补贴先行，置换补贴接力。**各地乘用车置换更新加码。《关于加力支持大规模设备更新和消费品以旧换新的若干措施》为鼓励有条件的地方支持汽车置换更新，明确中央安排超长期特别国债资金。近日，多地发布乘用车置换更新细则。

**北京：**2024年9月1日至12月31日期间，个人消费者转让在本市注册登记，且在本人名下1年以上的乘用车，并在本市新购新能源乘用车，每辆车均按1.5万元标准给予补贴。置换后新购的新能源车不仅包含纯电动汽车，还包含插电式混合动力（含增程式）汽车和燃料电池汽车。

**浙江：**对于个人消费者报废或转让（变更除外）本人名下乘用车，并购置7座以下（含7座）新乘用车，可申请一次性汽车置换补贴。新车价格在5万至15万（不含）之间的燃油车补贴6000元，新能源汽车补贴8000元；价格在15万至25万（不含）之间的燃油车补贴8000元，新能源汽车补贴1万元；价格在25万及以上的燃油车补贴10000元，新能源汽车补贴1.2万元。

**湖南：**对个人消费者在省内购买新乘用车并转出个人名下符合一定条件的旧乘用车的，按照购车类型和购车价格给予最高1.4万元补贴。新车价格在5万至10万（不含）之间的燃油车补贴3000元，新能源汽车补贴3600元；价格在10万至25万（不含）之间的燃油车补贴4000元，新能源汽车补贴4800元；价格在25万及以上的燃油车补贴5000元，新能源汽车补贴6000元。乘用车置换更新补贴政策溯及以往至2024年4月24日。中央报废更新补贴和乘用车置换更新补贴不重复申领。

**四川：**对2024年8月26日至2024年12月31日期间，个人消费者转让本人名下四川号牌新能源乘用车或燃油乘用车，并在省内购买新能源乘用车或2.0升及以下排量燃油乘用车新车，新车在省内登记上牌并为非营运性质的，分别给予1万元、0.7万元一次性定额补贴。每位消费者仅限补贴1辆新车。转让的汽车须在2024年8月26日前登记在本人名下。

**广东：**对个人消费者在2024年4月1日至2024年12月31日期间转让本人名下注册登记的乘用车，并且在2024年9月1日至2024年12月31日期间在广东购买乘用车新车的，发放一次性购车补贴。转让车辆需在本实施方案印发之日前注册登记在个人消费者本人名下。购车价格为7万元（含）至15万元（不含）的，购买新能源车补贴9000元/辆，购买燃油车补贴8000元/辆；购车价格为15万元（含）至25万元（不含）的，购买新能源车补贴13000元/辆，购买燃油车补贴12000元/辆；购车价格为25万元（含）以上的，购买新能源车补贴16000元/辆，购买燃油车补贴15000元/辆。其中深圳市购车价格为7万元（含）至15万元（不含）的，购买新能源车补贴3000元/辆，燃油车补贴2000元/辆；购车价格为15万元（含）至25万元（不含）的，购买新能源车补贴5000元/辆，燃油车补贴4000元/辆；购车价格25万（含）以上的，新能源车补贴8000元/辆，燃油车补贴7000元/辆。

“以旧换新”政策效果显现。最新数据显示，1-7月，全国报废汽车回收350.9万辆，同比增长37.4%，其中5月、6月、7月分别同比增长55.6%、72.9%和93.7%。截至8月23日，汽车以旧换新信息平台累计登记注册用户数超110万，收到汽车报废更新补贴申请突破70万份，单日新增超1万份，呈现加快增长态势。

## (二) 核心观点

**成都车展，聚焦比亚迪+华为。**车展首发车型73款，其中全球首发车型共27款，国内首发新车38款，包括比亚迪夏、海豹06GT、方程豹豹8；智界R7、享界S9、问界新M7 Pro；阿维塔07、深蓝S05；小鹏MONA M03，乐道L60，极氪7X等全新车型亮相。

**比亚迪携手华为赋能方程豹豹8，首发海豹06GT集合多项全球首创技术，全新推出的MPV车型“夏”。**比亚迪首次以专馆形式展出，携比亚迪乘用车王朝系列、海洋系列、仰望、方程豹、腾势全品牌亮相。王朝系列“夏”是比亚迪王朝首款采用第五代DM技术中大型MPV，将于年内正式上市。2025款宋L EV正式上市，搭载高阶智能驾驶辅助系统DiPilot 100。比亚迪海豹06GT正式亮相并开启盲订，基于比亚迪e平台3.0 Evo打造。方程豹豹8定位超级混动智能硬派SUV，将携手华为搭载华为乾崮智驾ADS 3.0。**比亚迪DM5.0新车型矩阵批量打造爆款车型，并用技术创新正在不断迭代升级智驾，驱动爆款车型全面智能。**

**华为车BU，自主新引望。**鸿蒙智行首款智慧轿跑SUV智界R7迎来首次实车亮相。随着“双9旗舰”上市、国民SUV问界新M7实现全系智驾进阶，鸿蒙智行正通过科技豪华重塑高端市场格局。而与江淮合作的MAEXTRO尊界品牌也即将推出，未来鸿蒙智行更强大的豪华产品矩阵。华为乾崮首批合作伙伴包括鸿蒙智行四界，阿维塔、深蓝，岚图、猛士，广汽传祺、极狐等，华为将其30多年在ICT领域技术研发和消费电子领域积累的经验赋能智能汽车，将车企与领先ICT科技公司的跨界合作提升到新的高度。后续，引望将继续对战略合作伙伴开放股权，携手共同推动中国汽车产业崛起，

**报废补贴先行，置换补贴接力。**多地发布细则支持个人乘用车置换更新细则，北京/浙江/湖南/四川/广东最高置换新购新能源汽车补贴15000/12000/6000/6000/10000/16000元。更加给力的汽车依旧换新，报废补贴先行，置换补贴接力。

**投资建议：我们今年一直在强调：聚焦华为+比亚迪。9月，新车型+报废/置换补贴共振，将开启新一轮车型周期，**比亚迪正凭借DM5.0的超级产品力，批量打造销冠爆款，进入比亚迪时刻。**比亚迪+华为赋能，方程豹豹8将成为比亚迪旗下华为乾崮智驾ADS 3.0首搭车型，驱动爆款车型**

**全面智能。**鸿蒙智行双9旗舰高端拼图，华为ADS 3.0首发享界S9，问界新M7 Pro、智界R7亮相。车路云一体化顶层设计自上而下推进，各地加速应用试点出台。**Robotaxi 遇上快跑的车路云。**Robotaxi 将会与车路云政策形成合力，两者在试点城市、运营路段区域高度重合，我们一直强调这将是持续的催化剂。我们维持汽车行业“看好”评级。

重点公司：

- (1) 华为汽车：赛力斯、长安汽车、北汽蓝谷、江淮汽车。
- (2) 加力支持以旧换新最受益：比亚迪。
- (3) 智能汽车：德赛西威、拓普集团、伯特利、华阳集团、科博达、保隆科技、理想汽车、小鹏汽车。
- (4) 重卡史上最强补贴，新能源公交市场有望翻倍：中国重汽、潍柴动力、宇通客车。

## 二、 本周市场表现回顾

### (一) 板块表现

(2024. 8. 26-2024. 9. 01)

本周上证综指下跌 0.43%，创业板指上涨 2.17%，沪深 300 指数下跌 0.17%。中证 1000 指数上涨 2.98%。申万汽车行业指数上涨 2.67%，跑赢上证综指 1.81pct，跑赢创业板指 0.69pct，跑赢沪深 300 指数 1.82pct，跑输中证 1000 指数 0.73pct。下跌 8.56pct。

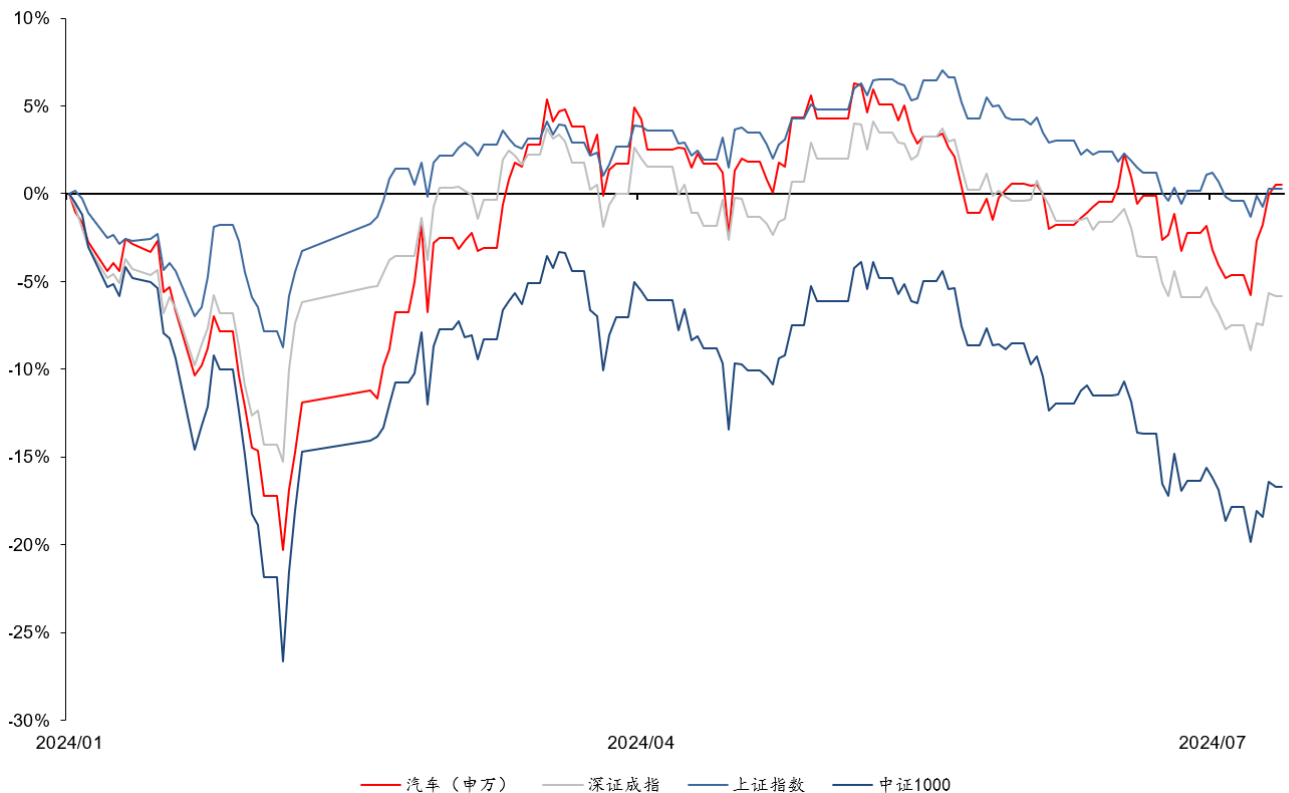
图表4：本周各类指数行情统计

指数名称	周涨跌幅%	年初至今涨跌幅%	周相对涨跌幅	年初至今相对涨跌幅
汽车（申万）	2.67%	-8.56%	——	——
上证综指	-0.43%	-4.46%	3.10pct	-4.10%
创业板指	2.17%	-16.44%	0.50pct	7.88%
沪深300	-0.17%	-3.20%	2.84pct	-5.36%
中证1000	2.98%	-21.37%	-0.31pct	12.81%

资料来源：iFinD，太平洋证券整理

自24年初截至2024年9月1日，申万汽车指数累计增长-7.55%，成指、上证指数、中证1000的超额收益为3.65%，-3.50%、13.38%，整体表现较优。

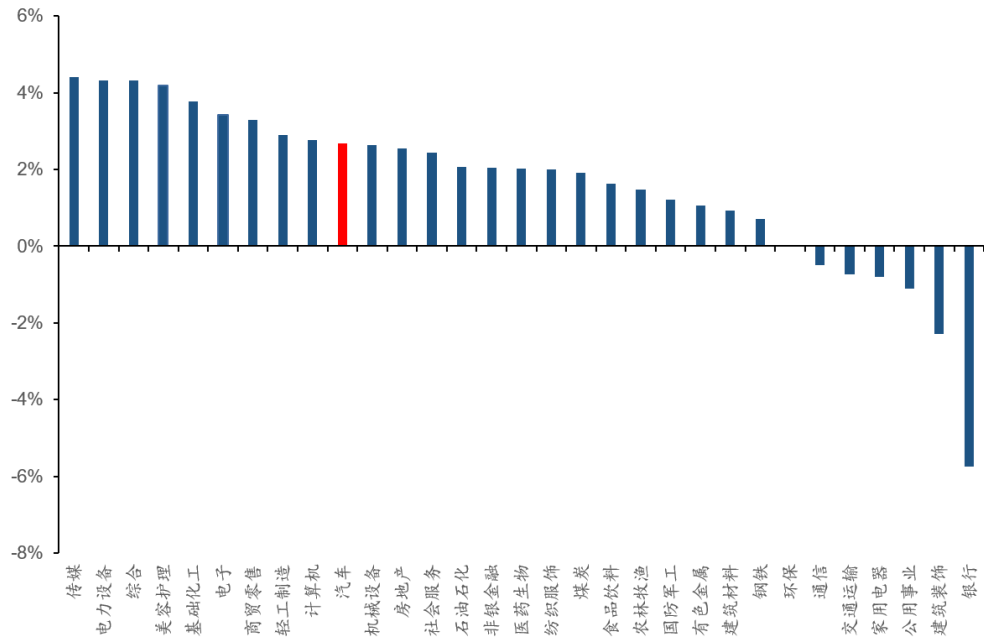
图表5：24年初至今指数涨跌幅



资料来源：iFinD，太平洋证券整理

横向来看，近1周，汽车行业指数涨跌幅在申万31个行业指数中排名第10，本周（8.26-9.01）表现较强于市场平均水平。

图表6：本周各类指数行情统计

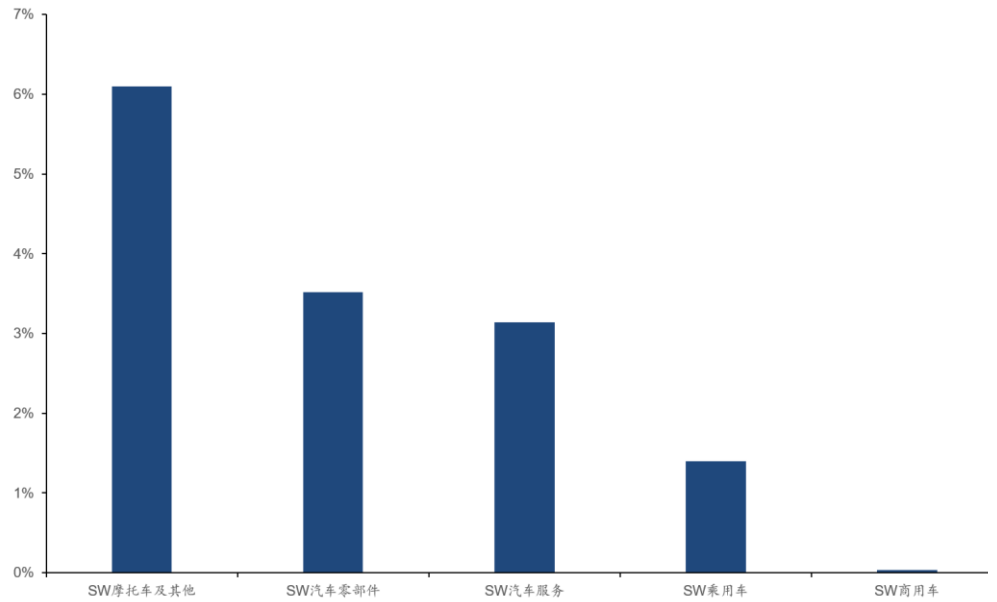


资料来源：iFinD，太平洋证券整理

## (二) 汽车二级子行业表现

申万汽车子行业本周表现来看，摩托车及其他本周表现优于其他板块，上涨幅度为6.10%。汽车零部件、汽车服务、乘用车、商用车、涨幅分别为：3.52%/3.14%/1.40%/0.03%。

图表7：本周各类指数行情统计

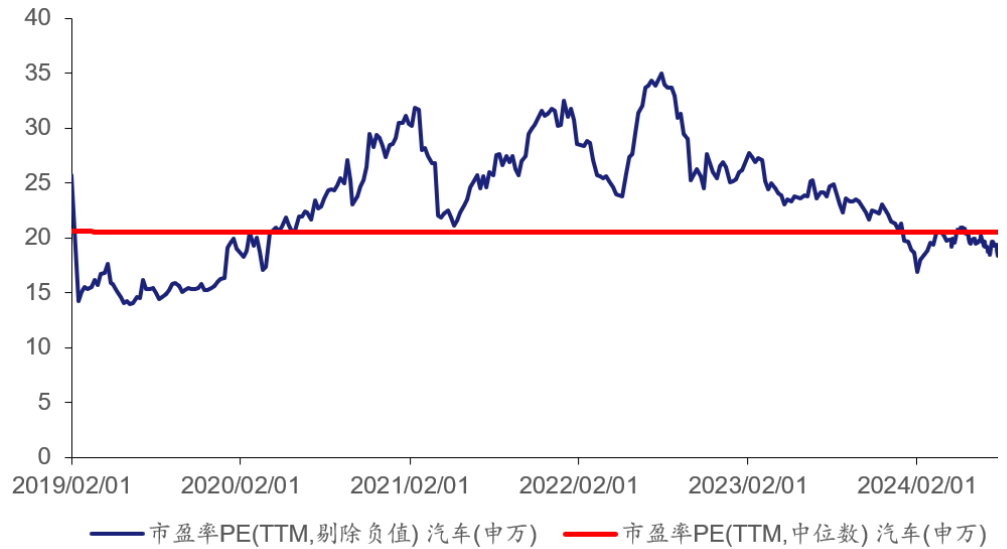


资料来源：iFinD，太平洋证券整理

### (三) 当前板块估值处于低位

从估值来看，截至2024年8月25日，申万汽车行业估值PE（TTM剔除负值）为18.18倍，低于近年初至今来中位数水平20.62倍，整体处于低位。

图表8：本周各类指数行情统计



资料来源：iFinD, 太平洋证券整理

#### (四) 汽车行业个股表现

从涨跌幅情况来看，本周嵘泰股份、金固股份、万丰奥威涨幅居前，涨幅分别为18.77%/18.51%/16.75%；金龙汽车、天普股份、通达电气跌幅较大，跌幅分别为-10.19%/-8.56%/-7.30%。

图表9：本周（240826-240901）各类指数行情统计

周涨幅前十		周跌幅前十	
股票名称	周涨跌幅	股票名称	周涨跌幅
嵘泰股份	18.77%	金龙汽车	-10.19%
金固股份	18.51%	天普股份	-8.56%
万丰奥威	16.75%	通达电气	-7.30%
汉马科技	16.44%	奥联电子	-7.04%
涛涛车业	16.05%	九号公司-WD	-6.88%
钱江摩托	15.46%	赛力斯	-4.73%
伯特利	13.48%	中国重汽	-4.20%
隆鑫通用	12.08%	北汽蓝谷	-3.87%
新泉股份	11.83%	立中集团	-3.61%
艾可蓝	11.64%	恒帅股份	-3.46%

资料来源：iFinD, 太平洋证券整理

### 三、行业动态

#### (一) 近期政策法规

##### 广东：全省（不含深圳市）汽车置换更新力争 14.3 万辆

8月29日，广东省人民政府办公厅印发《关于用好超长期特别国债资金加力支持消费品以旧换新的实施方案》。对个人消费者在2024年4月1日至2024年12月31日期间转让本人名下注册登记的乘用车，并且在2024年9月1日至2024年12月31日期间在广东购买乘用车新车的，发放一次性购车补贴。如国家对个人消费者乘用车置换更新补贴明确标准，按国家有关部委工作指引执行。工作目标：全省（不含深圳市）汽车置换更新力争14.3万辆。

##### 四川：新购置氢能城市公交车给予10%一次性配套补贴 最高不超20万元/台

8月28日，四川省人民政府办公厅印发《关于进一步支持大规模设备更新和消费品以旧换新的若干政策措施》，2024年7月1日至2024年12月31日，推动城市公交车电动化替代，支持新能源公交车及动力电池更新。对更新车龄8年及以上的新能源公交车及动力电池，平均每辆车补贴6万元。其中：更新新能源城市公交车，平均每辆车补贴8万元；更换动力电池，平均每辆车补贴4.2万元。推动氢能城市公交车应用。对新购置氢能城市公交车，按其实际售价的10%给予一次性配套补贴，最高不超过20万元/台。

#### (二) 本周行业新闻

##### 34.99万元起 新岚图梦想家开启预售

8月28日，岚图公布全球首款搭载华为乾崮智驾和鸿蒙座舱的MPV——全新岚图梦想家，预售价34.99万起。智能驾驶方面，新车搭载华为乾崮ADS 3.0系统，集成了192线激光雷达、毫米波雷达及高清摄像头等27个智能感知硬件，支持无图城市/高速NOA领航、智能泊车辅助及多项主动安全功能。动力方面，全新岚图梦想家搭载了1.5T插电式混合动力系统，WLTC纯电模式下续航里程184公里，CLTC综合续航里程突破1231公里，亏电状态下的油耗为5.36L/100km。

##### 2024成都车展开幕：聚焦智能化与电动化 激发市场新活力



8月30日，2024成都国际汽车展览会在中国西部国际博览城开幕。作为中西部汽车行业发展的风向标，本届车展以“潮动蓉城·智领未来”为主题，展会规模再创历史新高，整体展览面积达22万平方米，汇聚了近130家参展企业，展出车辆超过1600辆。

### 商用车出口为重要增长点，海外需求不断扩张

中汽协数据显示，今年1-6月，商用车出口45.4万辆，同比增长25.7%，“一带一路”政策带来的项目机会以及中东区域朝觐车等重点项目交付，推动出口行业大幅增长。除宇通外，江淮汽车24H1主营业务收入为197.03亿元，其中境外收入（含港澳台）高达116.5亿元，占比提升至59%；累计出口销量达到6.3万辆。

## （三）近期部分补贴政策

### 8月28日《北京市加力支持设备更新和消费品以旧换新实施方案》今日正式对外发布

消费品以旧换新方面，此轮政策在上一阶段仅支持个人消费者乘用车报废更新、家电以旧换新基础上，新增支持个人乘用车置换更新。报废符合标准的旧车并购买新能源乘用车的，由原来补贴1万元提高到2万元；报废符合标准的旧车并购买2.0升及以下排量燃油乘用车的，由原来补贴7000元提高到1.5万元。

支持个人乘用车置换更新。今年9月1日至12月31日期间，个人消费者转让在本市注册登记，且在本人名下1年以上的乘用车，并在本市新购新能源乘用车，每辆车均按1.5万元标准给予补贴。置换后新购的新能源车不仅包含纯电动汽车，还包含插电式混合动力（含增程式）汽车和燃料电池汽车。

#### 四、近期上市公司重要公告回顾

图表10：近期上市公司重要公告回顾

证券代码	公司名称	公告类型	公告日期	公告摘要
[002126.SZ]	银轮股份	半年度报告	2024/8/26	公司发布 2024 半年报，上半年营业收入 61.52 亿元，同比+16.90%；归母净利润 4.03 亿元，同比+41.13%；扣非净利润 3.64 亿元，同比+40.78%。其中 Q2 单季度实现收入 31.82 亿元，同比+17.55%，环比+7.17%；归母净利润 2.11 亿元，同比+33.34%，环比+10.37%；扣非净利润 1.85 亿元，同比+24.77%，环比+3.31%。
[603197.SH]	保隆科技	半年度报告	2024/8/29	公司发布 2024 年半年报，24H1 公司实现营业总收入 31.84 亿元，同比+21.68%，环比；实现归母净利润 1.48 亿元，同比-19.40%；实现扣非归母净利润 1.19 亿元，同比-18.62%。
[603596.SH]	伯特利	半年度报告	2024/8/29	公司发布 2024 年半年报，24H1 公司实现营业收入 39.71 亿元，同比增长 28.32%；归母净利润 4.57 亿元，同比增长 28.65%；扣非净利润 4.22 亿元，同比增长 29.40%。24H1 毛利率为 21.1%，同比-1.03pct；归母净利率为 11.52%，同比+0.03pct。
[000625.SZ]	长安汽车	半年度报告	2024/8/31	2024 年半年报，1-6 月，公司实现营业收入 767.23 亿元，同比增长 17.15%；归母净利润 28.32 亿元，同比减少 63%，扣非后净利润 11.69 亿元，每股收益 0.29 元。

资料来源：iFinD，太平洋证券整理

#### 重点推荐公司盈利预测表

代码	名称	最新评级	EPS				PE				股价 2024/09/02
			2023	2024E	2025E	2026E	2023	2024E	2025E	2026E	
601127	赛力斯	买入	-1.63	2.97	4.94	6.97	-45.61	24.86	14.97	10.61	74
000625	长安汽车	买入	1.13	0.87	1.10	1.30	10.24	13.47	10.63	8.98	11.7
600733	北汽蓝谷	买入	-1.07	-0.75	-0.29	0.16	-6.82	-8.88	-22.60	42.02	6.61
600418	江淮汽车	买入	0.07	0.18	0.31	0.46	281.96	110.86	64.33	42.80	19.56
002594	比亚迪	买入	10.32	12.76	16.19	19.82	23.35	18.89	14.89	12.16	241.1
601689	拓普集团	买入	1.95	1.95	2.54	3.11	24.95	18.36	14.13	11.53	31.83
002920	德赛西威	买入	2.80	3.81	4.97	6.27	31.83	23.27	17.85	14.14	88.71
603596	伯特利	买入	2.15	2.19	2.88	3.78	24.78	18.92	14.60	11.47	36.42
002906	华阳集团	买入	0.94	1.23	1.64	2.10	26.03	18.73	14.08	10.97	23.06
603786	科博达	买入	1.50	2.12	2.74	3.41	28.54	20.31	15.71	12.60	43.03
603197	保隆科技	买入	1.82	2.16	2.98	3.79	16.17	13.34	9.68	7.61	28.88
02015	理想汽车-W	买入	5.55	4.57	7.10	9.95	12.45	15.23	9.80	6.99	75.25
09868	小鹏汽车-W	买入	-5.96	-3.39	-1.69	0.41	-5.27	-8.80	-17.98	63.14	31.6
000951	中国重汽	买入	0.92	1.22	1.53	1.88	15.18	11.42	9.14	7.45	13.96
000338	潍柴动力	买入	1.04	1.32	1.53	1.74	12.29	9.64	8.29	7.30	12.69
600066	宇通客车	买入	0.82	1.45	1.75	2.06	25.33	14.31	11.87	10.10	20.79

资料来源：iFind 一致预期，太平洋研究院整理

## 五、风险提示

汽车销量不及预期；

刺激拉动作用不及预期；

汽车出口不及预期；

主机厂价格战加剧超出预期；

原材料大幅波动超出预期。

## 投资评级说明

### 1、行业评级

看好：预计未来 6 个月内，行业整体回报高于沪深 300 指数 5%以上；

中性：预计未来 6 个月内，行业整体回报介于沪深 300 指数-5%与 5%之间；

看淡：预计未来 6 个月内，行业整体回报低于沪深 300 指数 5%以下。

### 2、公司评级

买入：预计未来 6 个月内，个股相对沪深 300 指数涨幅在 15%以上；

增持：预计未来 6 个月内，个股相对沪深 300 指数涨幅介于 5%与 15%之间；

持有：预计未来 6 个月内，个股相对沪深 300 指数涨幅介于-5%与 5%之间；

减持：预计未来 6 个月内，个股相对沪深 300 指数涨幅介于-5%与-15%之间；

卖出：预计未来 6 个月内，个股相对沪深 300 指数涨幅低于-15%以下。

## 太平洋研究院

北京市西城区北展北街 9 号华远企业号 D 座二单元七层

上海市浦东南路 500 号国开行大厦 10 楼 D 座

深圳市福田区商报东路与莲花路新世界文博中心 19 层 1904 号

广州市大道中圣丰广场 988 号 102 室



## 研究院

中国北京 100044

北京市西城区北展北街九号

华远·企业号 D 座

投诉电话： 95397

投诉邮箱： kefu@tpyzq.com

## 重要声明

太平洋证券股份有限公司具有证券投资咨询业务资格，公司统一社会信用代码为：91530000757165982D。

本报告信息均来源于公开资料，我公司对这些信息的准确性和完整性不作任何保证。负责准备本报告以及撰写本报告的所有研究分析师或工作人员在此保证，本研究报告中关于任何发行商或证券所发表的观点均如实反映分析人员的个人观点。报告中的内容和意见仅供参考，并不构成对所述证券买卖的出价或询价。我公司及其雇员对使用本报告及其内容所引发的任何直接或间接损失概不负责。我公司或关联机构可能会持有报告中所提到的公司所发行的证券头寸并进行交易，还可能为这些公司提供或争取提供投资银行业务服务。本报告版权归太平洋证券股份有限公司所有，未经书面许可任何机构和个人不得以任何形式翻版、复制、刊登。任何人使用本报告，视为同意以上声明。