

汽车行业点评报告

8月行业产批符合预期，新能源批发渗透率为48.9%

增持（维持）

2024年09月18日

证券分析师 黄细里

执业证书：S0600520010001

021-60199793

huangxl@dwzq.com.cn

研究助理 孟璐

执业证书：S0600122080033

mengl@dwzq.com.cn

投资要点

- 8月产批表现符合预期。乘联会口径：**8月狭义乘用车产量实现215.8万辆（同比-3.5%，环比+8.9%），批发销量实现215.4万辆（同比-3.7，环比+9.6%）；其中新能源汽车产量105.1万辆（同比+33.2%，环比+12.6%），批发销量实现105.2万辆（同比+31.8%，环比+11.3%）。**展望2024年9月：**我们预计9月行业产量为258万辆，环比+19.6%；批发为263万辆，环比+22.1%。
- 8月新能源汽车批发渗透率48.9%，环比+0.7pct。**8月自主品牌/豪华品牌/主流合资品牌新能源渗透率分别为63.0%/43.2%/7.8%，环比分别+0.4/+6.0/-0.3pct。细分来看，8月PHEV车型批发销量46.0万辆，同环比分别+89.4%/+4.5%；BEV车型批发销量59.2万辆，同环比分别+6.6%/+17.3%。
- 8月乘用车出口41.3万辆，环比+9.8%。**8月乘用车出口（含整车与CKD）41.3万辆，同环比分别+25.2%/+9.8%；8月新能源乘用车出口9.9万辆，同比+26.9%，环比+7.6%。车企层面，根据已披露的数据，吉利/比亚迪汽车出口环比表现较为出色。
- 车企层面：理想/蔚来批发同环比表现亮眼。**目前已披露产销快讯的车企中，合资系车企批发表现均不佳，同比均为负增长。新势力车企同比增长均为正，批发口径来看8月同比来看表现最佳的车企为理想/蔚来。
- 投资建议：**继续看好汽车板块！核心催化剂：1）以旧换新政策效果逐步显现，终端数据好于预期；2）智能化加速落地（特斯拉FSD入华时间表明确，10月特斯拉/小鹏发布会等）。全球化主线：优选内外需业绩共振龙头。客车板块优选【宇通客车】，零部件板块优选【福耀玻璃】，乘用车板块优选【比亚迪】，重卡板块优选【中国重汽/潍柴动力】。智能化主线：优选新车周期强势车企及产业链。整车优选【小鹏汽车/华为系（江淮汽车+赛力斯+长安汽车+北汽蓝谷）】。零部件优选【域控制器（德赛西威+华阳集团+均胜电子等）】+【线控底盘（伯特利）】+【车灯（星宇股份）】，其次特斯拉产业链【新泉股份+拓普集团等】。
- 风险提示：**全球经济复苏力度低于预期，L3-L4智能化技术创新低于预期，全球新能源渗透率低于预期，地缘政治不确定性风险增大。

行业走势



相关研究

《汽车周观点：9月第一周交强险同比+7.4%，看好汽车板块！》

2024-09-09

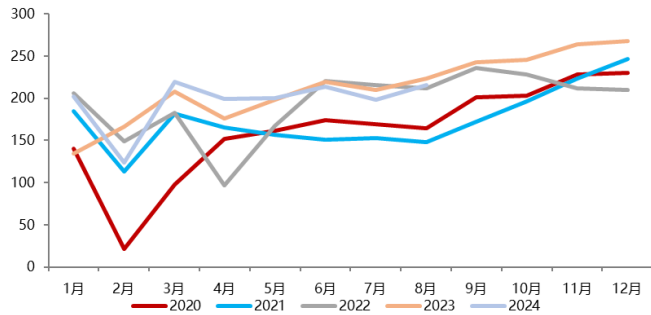
《汽车智能化8月报：高阶智驾百舸争流，战略看好L3智能化》

2024-09-02

1. 行业整体概览：批发同比-3.7%，新能源批发渗透率 48.9%

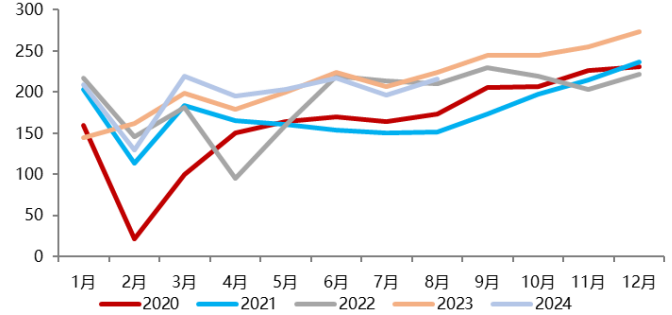
8月产批表现符合预期。乘联会口径：8月狭义乘用车产量实现 215.8 万辆（同比-3.5%，环比+8.9%），批发销量实现 215.4 万辆（同比-3.7%，环比+9.6%）；其中新能源汽车产量 105.1 万辆（同比+33.2%，环比+12.6%），批发销量实现 105.2 万辆（同比+31.8%，环比+11.3%）。**展望 2024 年 9 月：**我们预计 9 月行业产量为 258 万辆，环比+19.6%；批发销量为 263 万辆，环比+22.1%。

图1：2024 年 8 月狭义乘用车产量环比+8.9%（万辆）



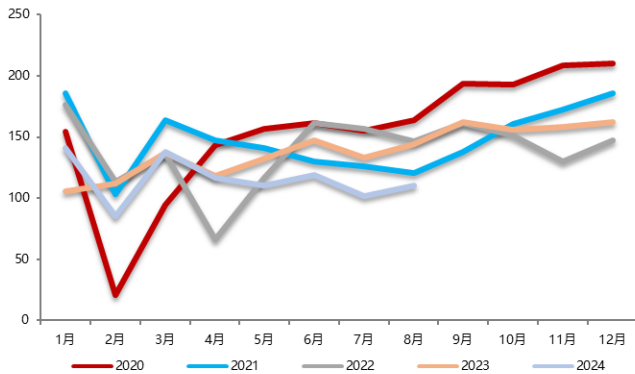
数据来源：乘联会，东吴证券研究所

图2：2024 年 8 月狭义乘用车批发销量环比+9.6%（万辆）



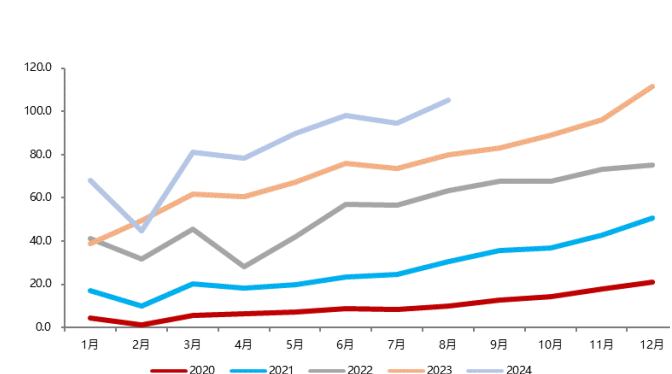
数据来源：乘联会，东吴证券研究所

图3：2024 年 8 月燃油车批发销量环比+8.0%（万辆）



数据来源：乘联会，东吴证券研究所

图4：2024 年 8 月新能源车批发销量环比+11.3%（万辆）

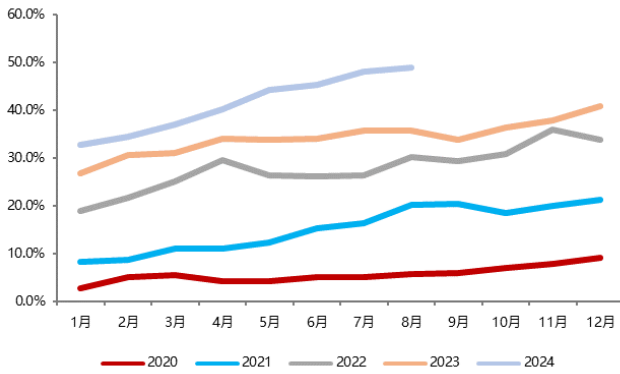


数据来源：乘联会，东吴证券研究所

8月新能源汽车批发渗透率 48.9%，同比+13.2pct。8月自主品牌/豪华品牌/主流合资品牌新能源渗透率分别为 63.0%/43.2%/7.8%，环比分别+0.4/+6.0/-0.3pct。细分来看，8月 PHEV 车型批发销量 46.0 万辆，同环比分别+89.4%/+4.5%；BEV 车型批发销量 59.2 万辆，同环比分别+6.6%/+17.3%。

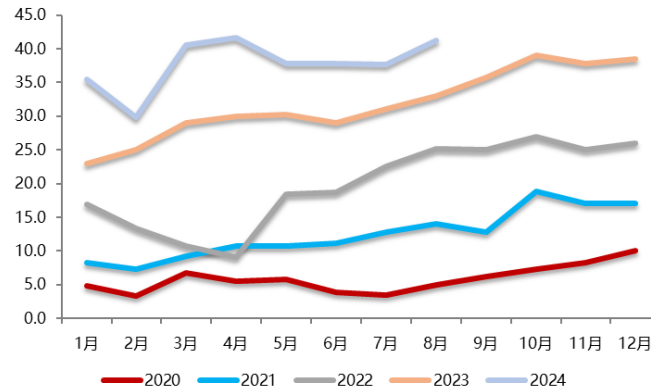
8月乘用车出口 41.3 万辆，环比+9.8%。8月乘用车出口（含整车与 CKD）41.3 万辆，同环比分别+25.2%/+9.8%；8月新能源乘用车出口 9.9 万辆，同比+26.9%，环比+7.6%。车企层面，根据已披露的数据，吉利/比亚迪汽车出口环比表现较为出色。

图5: 新能源车 8 月批发渗透率 48.9%，环比+0.74pct



数据来源: 乘联会, 东吴证券研究所

图6: 2024 年 8 月乘用车行业出口 (万辆)



数据来源: 乘联会, 东吴证券研究所

2. 车企层面: 理想/蔚来批发同环比表现亮眼

目前已披露产销快讯的车企中, 合资系车企批发表现均不佳, 同比均为负增长。新势力车企同比增长均为正, 但部分车企环比出现下滑, 批发口径来看 8 月同比表现最佳的车企为理想/蔚来。

图7: 2024 年 8 月行业及重点车企产批跟踪/万辆 (仅统计已披露车企)

| 系别 | 车企 | 批发 | 同比 | 环比 | 产量 | 同比 | 环比 | 出口 | 同比 | 环比 |
|------|--------|-------|------|------|-------|------|------|------|------|------|
| 行业 | | 215.4 | -4% | 10% | 215.8 | -4% | 9% | 41.3 | 25% | 10% |
| 新能源车 | | 105.2 | 32% | 11% | 105.1 | 33% | 13% | 9.9 | 69% | 8% |
| 自主 | 长城汽车 | 9.4 | -16% | 15% | 9.8 | -16% | -18% | 4.0 | -17% | 3% |
| 自主 | 吉利汽车 | 18.1 | 19% | 20% | 18.4 | 23% | 22% | 4.5 | 82% | 39% |
| 自主 | 比亚迪汽车 | 37.3 | 36% | 9% | 36.7 | 29% | 14% | 3.0 | 22% | 1% |
| 自主 | 广汽传祺 | 2.8 | -27% | 7% | 3.4 | -16% | 3% | | | |
| 自主 | 广汽埃安 | 3.2 | -29% | 12% | 3.0 | -34% | 2% | | | |
| 自主 | 上汽通用五菱 | 8.4 | -30% | 11% | 9.0 | -27% | 32% | | | |
| 自主 | 上汽乘用车 | 4.2 | -45% | -17% | 4.2 | -47% | -16% | 8.0 | -22% | -2% |
| 自主 | 奇瑞汽车 | 20.8 | 29% | 10% | 18.8 | 18% | -6% | 9.8 | 13% | 27% |
| 新势力 | 特斯拉中国 | 8.7 | 3% | 17% | 8.8 | 9% | -1% | 2.3 | 19% | -17% |
| 新势力 | 问界 | 3.4 | - | -16% | 3.4 | - | -18% | | | |
| 新势力 | 理想汽车 | 4.8 | 38% | -6% | 5.1 | 45% | 4% | | | |
| 新势力 | 蔚来汽车 | 2.0 | 4% | -2% | 2.0 | 4% | -2% | | | |
| 新势力 | 小鹏汽车 | 1.4 | 3% | 8% | 1.6 | 8% | 55% | | | |
| 新势力 | 零跑汽车 | 2.8 | - | 27% | 2.8 | - | 46% | | | |
| 合资 | 长安福特 | 2.0 | -10% | 18% | 1.9 | 2% | 1% | | | |
| 合资 | 广汽本田 | 3.3 | -23% | -1% | 3.0 | -28% | -30% | | | |
| 合资 | 广汽丰田 | 5.6 | -21% | 4% | 6.2 | -4% | 21% | | | |
| 合资 | 上汽大众 | 8.5 | -23% | 5% | 8.6 | -25% | 11% | | | |
| 合资 | 上汽通用 | 1.6 | -82% | 6% | 1.4 | -88% | 5% | 8.0 | -22% | -2% |
| 合资 | 一汽丰田 | 7.5 | 0% | 14% | 7.5 | -3% | 19% | | | |
| 合资 | 一汽大众 | 12.6 | -17% | 22% | 12.7 | -18% | 19% | | | |
| 合资 | 东风日产 | 3.5 | -41% | -7% | 3.9 | -24% | 0% | | | |
| 合资 | 东风本田 | 2.4 | -58% | 67% | 2.4 | -58% | 67% | | | |
| 豪华 | 华晨宝马 | 3.3 | -46% | -35% | 5.6 | -9% | -17% | | | |
| 豪华 | 北京奔驰 | 4.7 | -14% | 0% | 4.8 | -2% | -14% | | | |

数据来源: 产销快讯, 乘联会, Marklines, 东吴证券研究所

3. 投资建议

继续看好汽车板块! 核心催化剂: 1) 以旧换新政策效果逐步显现, 终端数据好于预

期；2) 智能化加速落地（特斯拉 FSD 入华时间表明确，10 月特斯拉/小鹏发布会等）。全球化主线：优选内外需业绩共振龙头。客车板块优选【宇通客车】，零部件板块优选【福耀玻璃】，乘用车板块优选【比亚迪】，重卡板块优选【中国重汽/潍柴动力】。智能化主线：优选新车周期强势车企及产业链。整车优选【小鹏汽车/华为系（江淮汽车+赛力斯+长安汽车+北汽蓝谷）】。零部件优选【域控制器（德赛西威+华阳集团+均胜电子等）】+【线控底盘（伯特利）】+【车灯（星宇股份）】，其次特斯拉产业链【新泉股份+拓普集团等】。

4. 风险提示

全球经济复苏力度低于预期；L3-L4 智能化技术创新低于预期；全球新能源渗透率低于预期；地缘政治不确定性风险增大。

免责声明

东吴证券股份有限公司经中国证券监督管理委员会批准,已具备证券投资咨询业务资格。

本研究报告仅供东吴证券股份有限公司(以下简称“本公司”)的客户使用。本公司不会因接收人收到本报告而视其为客户。在任何情况下,本报告中的信息或所表述的意见并不构成对任何人的投资建议,本公司及作者不对任何人因使用本报告中的内容所导致的任何后果负任何责任。任何形式的分享证券投资收益或者分担证券投资损失的书面或口头承诺均为无效。

在法律许可的情况下,东吴证券及其所属关联机构可能会持有报告中提到的公司所发行的证券并进行交易,还可能为这些公司提供投资银行服务或其他服务。

市场有风险,投资需谨慎。本报告是基于本公司分析师认为可靠且已公开的信息,本公司力求但不保证这些信息的准确性和完整性,也不保证文中观点或陈述不会发生任何变更,在不同时期,本公司可发出与本报告所载资料、意见及推测不一致的报告。

本报告的版权归本公司所有,未经书面许可,任何机构和个人不得以任何形式翻版、复制和发布。经授权刊载、转发本报告或者摘要的,应当注明出处为东吴证券研究所,并注明本报告发布人和发布日期,提示使用本报告的风险,且不得对本报告进行有悖原意的引用、删节和修改。未经授权或未按要求刊载、转发本报告的,应当承担相应的法律责任。本公司将保留向其追究法律责任的权利。

东吴证券投资评级标准

投资评级基于分析师对报告发布日后 6 至 12 个月内行业或公司回报潜力相对基准表现的预期(A 股市场基准为沪深 300 指数,香港市场基准为恒生指数,美国市场基准为标普 500 指数,新三板基准指数为三板成指(针对协议转让标的)或三板做市指数(针对做市转让标的),北交所基准指数为北证 50 指数),具体如下:

公司投资评级:

买入:预期未来 6 个月个股涨跌幅相对基准在 15% 以上;

增持:预期未来 6 个月个股涨跌幅相对基准介于 5% 与 15% 之间;

中性:预期未来 6 个月个股涨跌幅相对基准介于-5% 与 5% 之间;

减持:预期未来 6 个月个股涨跌幅相对基准介于-15% 与-5% 之间;

卖出:预期未来 6 个月个股涨跌幅相对基准在-15% 以下。

行业投资评级:

增持:预期未来 6 个月内,行业指数相对强于基准 5% 以上;

中性:预期未来 6 个月内,行业指数相对基准-5% 与 5%;

减持:预期未来 6 个月内,行业指数相对弱于基准 5% 以上。

我们在此提醒您,不同证券研究机构采用不同的评级术语及评级标准。我们采用的是相对评级体系,表示投资的相对比重建议。投资者买入或者卖出证券的决定应当充分考虑自身特定状况,如具体投资目的、财务状况以及特定需求等,并完整理解和使用本报告内容,不应视本报告为做出投资决策的唯一因素。

东吴证券研究所
苏州工业园区星阳街 5 号
邮政编码: 215021

传真: (0512) 62938527

公司网址: <http://www.dwzq.com.cn>