



OpenAI o1 模型登场，开启 AI 通用复杂推理新篇章 ——计算机行业周报（2024.09.09-2024.09.13）

■ 本周核心观点及要闻回顾

AI 算力：OpenAI o1 模型登场，开启 AI 通用复杂推理新篇章，关注 AI 算力产业链投资机会。

IT之家 9 月 13 日消息，OpenAI 传闻中的“草莓”(Strawberry) AI 模型现已面世，正式名称为“o1”，是该公司首款具备“推理”能力的模型。OpenAI 表示对该模型进行特殊训练，能够比人类更快地回答更复杂的问题。OpenAI 在训练 o1 模型中使用一种称为强化学习(reinforcement learning)的技术，来自行解决问题，该技术通过奖励和惩罚来教导系统。随后，o1 采用“思维链”来处理查询，类似于人类通过逐步推理来解决问题的方式。由于采用了这种新的训练方法，OpenAI 表示模型应该会更加准确。

AI 大模型及应用：腾讯云与努比亚达成战略合作，关注 AI 商业化应用。

IT之家 9 月 12 日消息，努比亚官方宣布，在 9 月 6 日的 2024 腾讯全球数字生态大会上与腾讯云达成战略合作，将推动腾讯健康医疗大模型技术、互联网理念与努比亚手表进行深度融合，拓展可穿戴设备在医疗大健康领域的创新应用。腾讯自 2012 年起就与努比亚展开合作，此次腾讯云与努比亚在健康手表领域再次展开合作，旨在推动腾讯健康医疗大模型技术在可穿戴设备端的落地，实现 B2B2C 的全面应用。

自动驾驶/虚拟座舱：文远知行获准开展自动驾驶小巴商业收费运营，自动驾驶产业链有望受益。

IT之家 9 月 10 日消息，文远知行宣布，正式启动横琴智能网联自动驾驶汽车商业化试点，开启自动驾驶小巴收费运营服务，这是横琴粤澳深度合作区成立以来首批自动驾驶小巴商业化运营项目。同时，文远知行还正式获批在横琴粤澳深度合作区开展自动驾驶小巴“驾驶位无安全员”、“车内无方向盘”远程高度自动驾驶道路常态化测试。文远小巴在测试期间实现 0 次安全事故，0 次人工接管。文远小巴自 2023 年 7 月起在横琴粤澳深度合作区开展示范应用阶段载人测试，至今已累积自动驾驶里程超 10 万公里，服务乘客超 2 万人次。

■ 市场行情回顾

本周，A 股申万计算机指数下跌 0.52%，板块整体跑赢沪深 300 指数达 1.71pct，跑赢创业板综指数达 0.47pct。在申万 31 个一级子行业中，计算机板块周涨跌幅排名为第 3 位。计算机二级行业涨跌幅分别为：软件开发(0.09%)、计算机设备(-1.96%)、IT 服务 II(0.09%)。海外市场指数整体走势较强，涨跌幅由高到低分别为：道琼斯美国科技(6.87%)、纳斯达克(5.95%)、台湾信息服务(2.67%)、Wind 美国中资股软件与服务(0.63%)、恒生资讯科技业(-0.2%)。

■ 投资建议

本周我们重点看好受益 OpenAI 新模型发布的 AI 算力板块、受益腾讯云与努比亚达成战略合作的 AI 大模型及应用板块以及受益文远知行商业化推进的自动驾驶/虚拟座舱板块。

AI 算力：建议关注海光信息、中科曙光、恒为科技、润泽科技等；

AI 大模型及应用：建议关注万兴科技、金山办公、萤石网络等；

自动驾驶/虚拟座舱：建议关注中科创达、德赛西威等。

■ 风险提示

产业发展不及预期，政策推进力度不及预期，国产替代不及预期。

增持(维持)

行业：计算机

日期：2024年09月22日

分析师：李行杰

E-mail: lixingjie@yongxingsec.com

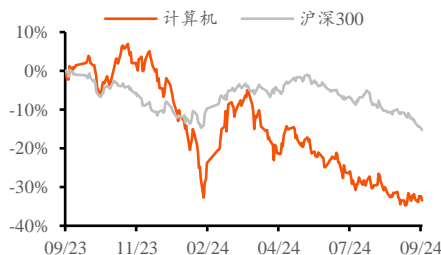
SAC 编号：S1760524010003

分析师：夏明达

E-mail: xiamingda@yongxingsec.com

SAC 编号：S1760523080004

近一年行业与沪深 300 比较



资料来源：Wind，甬兴证券研究所

相关报告：

《腾讯发布新一代大模型“混元 Turbo”，关注 AI 技术进程》

——2024 年 09 月 11 日

《中石油发布昆仑大模型成果，AI 商业化应用或将提速》

——2024 年 09 月 06 日

《萝卜快跑订单累计超 700 万单，看好自动驾驶景气提升》

——2024 年 08 月 26 日

正文目录

1. 本周核心观点及投资建议	3
2. 本周市场回顾（20240909-20240913）:	5
2.1. 板块表现	5
2.2. 个股表现	6
3. 行业新闻	7
4. 公司动态	10
5. 本周重点公司公告（20240909-20240913）	11
6. 风险提示	11

图目录

图 1: 本周 A 股申万一级行业涨跌幅情况	5
图 2: 本周申万计算机二级行业一周涨跌幅情况	5
图 3: 本周 A 股申万计算机三级行业涨跌幅情况	6
图 4: 海外指数涨跌幅情况	6

表目录

表 1: 本周计算机板块（申万）本周个股涨跌幅前后 10 名	7
表 2: 本周重点公司公告	11

1. 本周核心观点及投资建议

核心观点：

AI 算力：OpenAI o1 模型登场，开启 AI 通用复杂推理新篇章，关注 AI 算力产业链投资机会。

IT 之家 9 月 13 日消息，OpenAI 传闻中的“草莓”（Strawberry）AI 模型现已面世，正式名称为“o1”，是该公司首款具备“推理”能力的模型。OpenAI 表示对该模型进行特殊训练，能够比人类更快地回答更复杂的问题。OpenAI 在训练 o1 模型中使用一种称为强化学习（reinforcement learning）的技术，来自行解决问题，该技术通过奖励和惩罚来教导系统。随后，o1 采用“思维链”来处理查询，类似于人类通过逐步推理来解决问题的方式。由于采用了这种新的训练方法，OpenAI 表示模型应该会更加准确。

AI 大模型及应用：腾讯云与努比亚达成战略合作，关注 AI 商业化应用。

IT 之家 9 月 12 日消息，努比亚官方宣布，在 9 月 6 日的 2024 腾讯全球数字生态大会上与腾讯云达成战略合作，将推动腾讯健康医疗大模型技术、互联网理念与努比亚手表进行深度融合，拓展可穿戴设备在医疗大健康领域的创新应用。腾讯自 2012 年起就与努比亚展开合作，此次腾讯云与努比亚在健康手表领域再次展开合作，旨在推动腾讯健康医疗大模型技术在可穿戴设备端的落地，实现 B2B2C 的全面应用。

自动驾驶/虚拟座舱：文远知行获准开展自动驾驶小巴商业收费运营，自动驾驶产业链有望受益。

IT 之家 9 月 10 日消息，文远知行宣布，正式启动横琴智能网联自动驾驶汽车商业化试点，开启自动驾驶小巴收费运营服务，这是横琴粤澳深度合作区成立以来首批自动驾驶小巴商业化运营项目。同时，文远知行还正式获批在横琴粤澳深度合作区开展自动驾驶小巴“驾驶位无安全员”、“车内无方向盘”远程高度自动驾驶道路常态化测试。文远小巴在测试期间实现 0 次安全事故，0 次人工接管。文远小巴自 2023 年 7 月起在横琴粤澳深度合作区开展示范应用阶段载人测试，至今已累积自动驾驶里程超 10 万公里，服务乘客超 2 万人次。

投资建议：

本周我们重点看好受益 OpenAI 新模型发布的 AI 算力板块、受益腾讯云与努比亚达成战略合作的 AI 大模型及应用板块以及受益文远知行商业化推进的自动驾驶/虚拟座舱板块。

AI 算力：建议关注海光信息、中科曙光、恒为科技、润泽科技等；

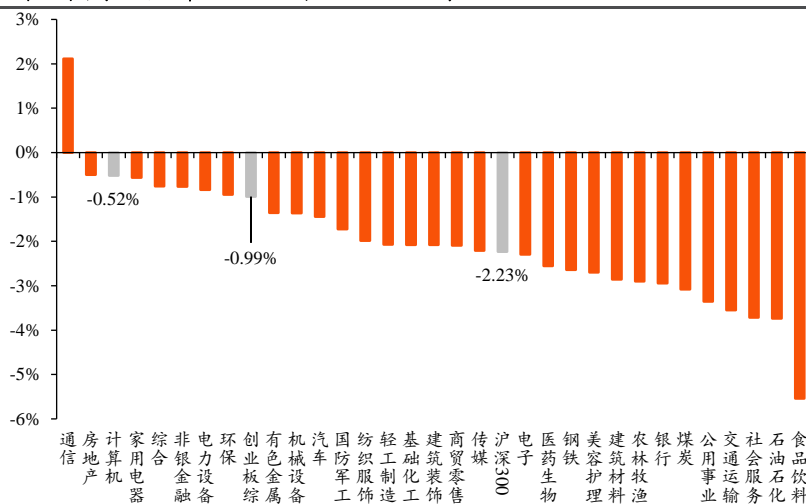
AI 大模型及应用：建议关注万兴科技、金山办公、萤石网络等；
自动驾驶/虚拟座舱：建议关注中科创达、德赛西威等。

2. 本周市场回顾 (20240909-20240913):

2.1. 板块表现

本周, A股申万计算机指数下跌0.52%, 板块整体跑赢沪深300指数达1.71pct, 跑赢创业板综指数达0.47pct。在申万31个一级子行业中, 计算机板块周涨跌幅排名为第3位。

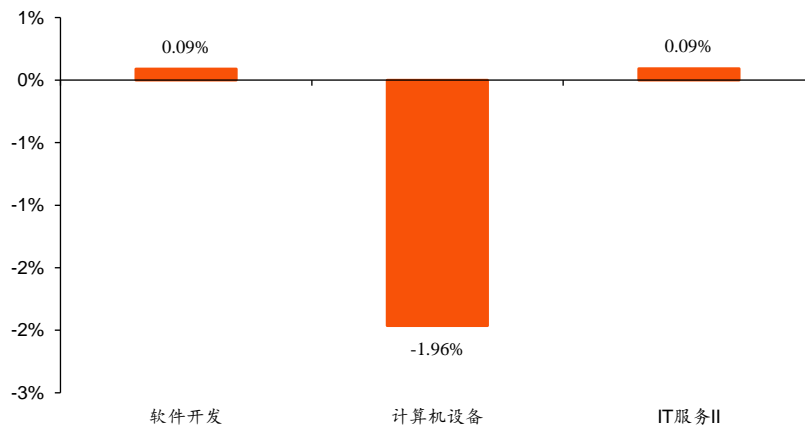
图1:本周 A 股申万一级行业涨跌幅情况



资料来源: Wind, 甬兴证券研究所

本周, 申万计算机二级行业涨跌幅分别为: 软件开发(0.09%)、计算机设备(-1.96%)、IT服务II(0.09%)。

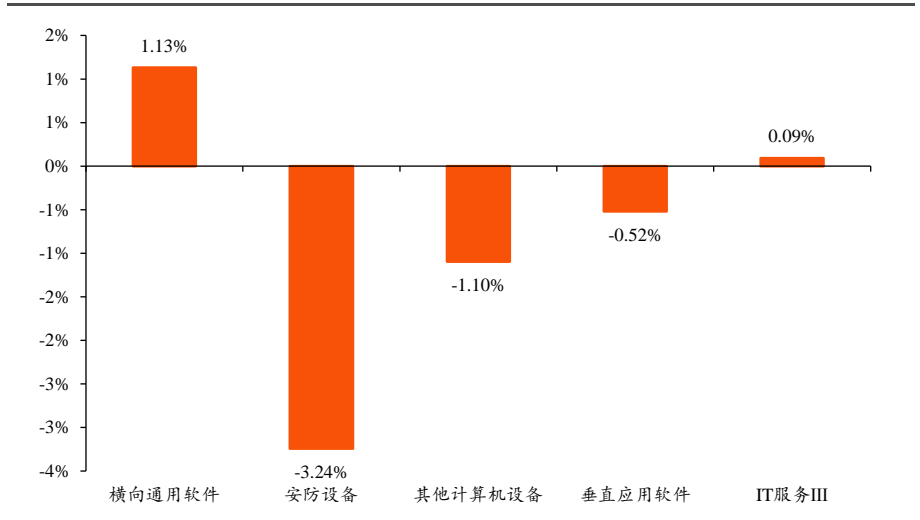
图2:本周申万计算机二级行业一周涨跌幅情况



资料来源: Wind, 甬兴证券研究所

本周, 申万计算机三级行业涨跌幅分别为: 横向通用软件(1.13%)、IT服务III(0.09%)、垂直应用软件(-0.52%)、其他计算机设备(-1.1%)、安防设备(-3.24%)。

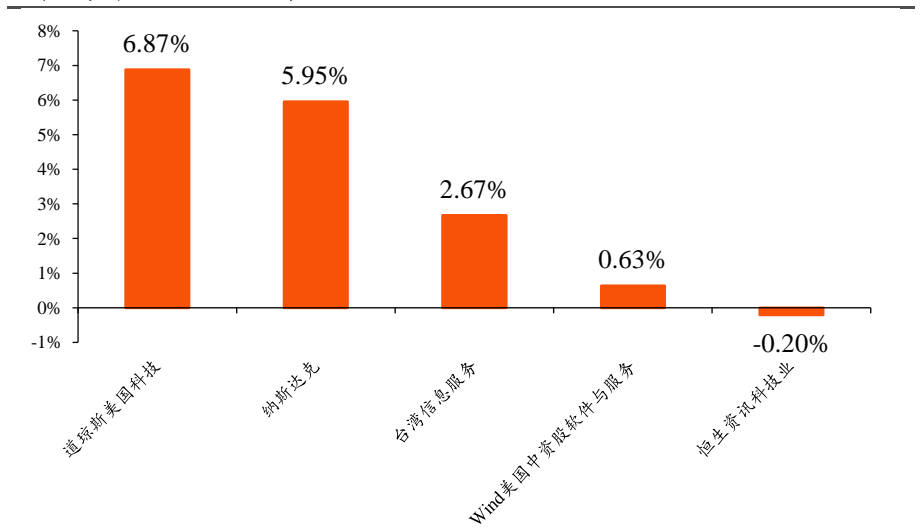
图3:本周 A 股申万计算机三级行业涨跌幅情况



资料来源: Wind, 甬兴证券研究所

海外市场指数整体走势较强。本周,海外指数涨跌幅由高到低分别为:道琼斯美国科技(6.87%)、纳斯达克(5.95%)、台湾信息服务(2.67%)、Wind 美国中资股软件与服务(0.63%)、恒生资讯科技业(-0.2%)。

图4:海外指数涨跌幅情况



资料来源: Wind, 甬兴证券研究所

2.2. 个股表现

个股方面,本周涨跌幅领跑前十位分别为:微创光电(+26.22%)、南天信息(+24.87%)、海联讯(+20.61%)、通达海(+20.53%)、立方数科(+17.76%)、法本信息(+13.46%)、科创信息(+13.33%)、网达软件(+12.36%)、久其软件(+12.33%)、常山北明(+12.16%)。

个股涨跌幅后十位分别为:ST 有棵树(-20.54%)、飞天诚信(-19%)、

创识科技 (-18.88%)、华铭智能 (-15.59%)、易联众 (-11.51%)、英飞拓 (-10.7%)、雄帝科技 (-10.44%)、高新兴 (-10.05%)、证通电子 (-10%)、启明信息 (-9.76%)。

表1:本周计算机板块(申万)本周个股涨跌幅前后10名

周涨幅前10名			周跌幅前10名		
证券代码	股票简称	周涨幅(%)	证券代码	股票简称	周跌幅(%)
430198.BJ	微创光电	26.22%	300209.SZ	ST 有棵树	-20.54%
000948.SZ	南天信息	24.87%	300386.SZ	飞天诚信	-19.00%
300277.SZ	海联讯	20.61%	300941.SZ	创识科技	-18.88%
301378.SZ	通达海	20.53%	300462.SZ	华铭智能	-15.59%
300344.SZ	立方数科	17.76%	300096.SZ	易联众	-11.51%
300925.SZ	法本信息	13.46%	002528.SZ	英飞拓	-10.70%
300730.SZ	科创信息	13.33%	300546.SZ	雄帝科技	-10.44%
603189.SH	网达软件	12.36%	300098.SZ	高新兴	-10.05%
002279.SZ	久其软件	12.33%	002197.SZ	证通电子	-10.00%
000158.SZ	常山北明	12.16%	002232.SZ	启明信息	-9.76%

资料来源: Wind, 甬兴证券研究所

3. 行业新闻

1. 重庆市突破丘陵山地农业无人自动驾驶技术

IT之家 9 月 12 日消息, 综合上游新闻、央广网报道, 近日, 重庆市 5G+ 智慧农业创新应用实验室研发团队, 创新突破了丘陵山地无人农机自动驾驶技术, 远程控制农机开展田间旋耕、播种等作业生产试验。此次丘陵山地无人农机自动驾驶技术研发团队由信息技术、农业机械、信号处理与集成电路、农业遥感等方面专家组成, 形成了一支主攻丘陵山地农业智能装备的专业技术团队。团队基于北斗定位系统和大容量 5G+ 通信技术、5G+ 网路 RTK 技术, 集成自动驾驶通用动力平台。试验测试系统静态定位精度、动态定位精度、自动测量与重复跟踪技术, 是利用系统自带的地图测量功能收集实时数据, 并可以支撑路径规则模型数据导入, 从而实现田间作业过程中的自动驾驶控制。实现机器作业场景一键选择、作业时间随机预约、作业管理多机协同的目标。IT之家查询获悉, 重庆市 5G+ 智慧农业创新应用实验室于 2021 年 11 月创建, 由重庆市农业农村委授牌, 依托重庆市农业科学院农业科技信息研究所运行, 主要开展 5G 农业物联网技术、5G 农业遥感技术、5G 农业大数据技术、5G 智慧园区生产技术、5G 农产品产销一体、5G 数字农村综合管理和 5G 智能农机装备应用等七方面的创新应用。

2. 文远知行获准在横琴开展自动驾驶小巴商业收费运营

IT之家 9 月 10 日消息, 文远知行宣布, 正式启动横琴智能网联自动驾驶汽车商业化试点, 开启自动驾驶小巴收费运营服务, 这是横琴粤澳深度合作区成立以来首批自动驾驶小巴商业化运营项目。同时, 文远知行还正式获批在横琴粤澳深度合作区开展自动驾驶小巴“驾驶位无安全员”、“车内无方向盘”远程高度自动驾驶道路常态化测试。文远小巴在测试期间实现 0

次安全事故，0 次人工接管。文远小巴自 2023 年 7 月起在横琴粤澳深度合作区开展示范应用阶段载人测试，至今已累积自动驾驶里程超 10 万公里，服务乘客超 2 万人次。

据 IT 之家此前报道，今年 8 月，文远知行赴美 IPO 拟筹资 3-4 亿美元，投资方包括英伟达、小鹏汽车等；但随后该公司推迟了赴美 IPO 上市计划。

3.天钷 GEM10 370 迷你 PC 亮相：首搭 AMD Ryzen AI 9 HX 370 APU，0.6 升，AI 算力 50 TOPS

IT 之家 9 月 14 日消息，天钷 (Aostar) 最新推出了 GEM10 370 迷你电脑，外观上与其前代产品颇为相似，但处理器率先搭载 AMD Ryzen AI 9 HX 370 APU，带来了更强大的性能。GEM10 370 将采用基于 Strix Point Zen 5 架构的 AMD Ryzen AI 9 HX 370 APU，成为首批搭载 Strix Point 平台的迷你 PC 之一。GEM10 370 的体积与 GEM10 同样小巧，根据描述，它将沿用相同的 0.6 升铝制 CNC 外壳，尺寸为 10.7 x 10.7 x 6 厘米，意味着用户能够相当轻松地将 GEM10 370 放入口袋中携带。GEM10 370 还配备了 OCuLink 连接器，可以外接显卡坞或者硬盘柜。GEM10 370 除了搭载 Ryzen AI HX 370 处理器之外，还配备基于 RDNA 3.5 架构的 Radeon 890M 显卡，AI 算力达到 50 TOPS，配备 7500MHz 的 LPDDR5X 内存。

4.腾讯云与努比亚达成战略合作，医疗大模型技术加持健康手表

IT 之家 9 月 12 日消息，努比亚官方宣布，在 9 月 6 日的 2024 腾讯全球数字生态大会上与腾讯云达成战略合作，将推动腾讯健康医疗大模型技术、互联网理念与努比亚手表进行深度融合，拓展可穿戴设备在医疗大健康领域的创新应用。腾讯自 2012 年起就与努比亚展开合作，此次腾讯云与努比亚在健康手表领域再次展开合作，旨在推动腾讯健康医疗大模型技术在可穿戴设备端的落地，实现 B2B2C 的全面应用。

5.华为盘古预测大模型首次投入宝钢生产控制

IT 之家 9 月 12 日消息，IT 之家从宝钢股份获悉，9 月 6 日，宝钢股份与华为公司合作的基于华为盘古预测大模型开发的热轧自然宽展预测模型，正式投入热轧 1880 产线实现在线控制，完成了华为预测大模型在钢铁制造领域首发闭环控制技术验证。据悉，由华为公司、数据 AI 部、设备部、热轧厂、中央研究院、宝信软件等多部门组成的项目专家团队，对大模型投入后的带钢宽度控制进行了跟踪和验证。专家团队一致认为，在 348 块带钢轧制过程中，华为大模型的预测精度、时延响应均满足目标要求，带钢宽度实时控制正常，验证取得圆满成功。这是基于华为平台的预测大模型首次正式投入实时生产控制，也标志着以大数据分析为特征的“AI 技术”，

正式拉开了在宝钢生产过程控制应用的序幕。宝钢股份称，下一步将与华为继续合作，将大模型应用的实战经验向同类产线控制场景进行拓展。

6.北京延庆：预计到2025年低空经济总量将达50亿元规模

据科技日报，延庆区已获批中国民航局首批、北京市唯一民用无人驾驶航空试验区，吸引集聚百余家无人机企业。预计到2025年，全区低空经济总量将达50亿元规模。”9月11日，在“迎接新中国成立75周年”系列主题新闻发布会延庆区专场，北京市延庆区委副书记、区长叶大华表示。叶大华介绍，延庆的低空经济发展可以用“五个有”来概括，即发展有规划、协调有机制、产业有规模、政策有保障、应用有场景。叶大华说，“我们与航天九院、空中交通管理系统全国重点实验室合作编制延庆区低空经济发展规划和低空基础设施规划，以中关村延庆园为重点规划了低空产业六个功能组团。与市经信局、市发改委、市科委等13个部门建立工作协调机制，统筹推进北京市无人驾驶航空示范区建设。除了已经集聚的百余家无人机企业，航天五院514所等一批‘国’字头检测机构也已经落户延庆，形成无人系统检测服务产业高地。”延庆区已建成全市首个森林防火无人机智能应用场景实验基地；与移动、联通、电信三大运营商开展5G-A通感一体组网部署，进行无人机探测管控技术测试；实施无人机赋能长城保护试点项目，实现对八达岭长城全天候、智能化巡检。延庆区下一步将集成政策、集中资源，突出低空安全、绿色航空等特色，在低空安全技术攻关、低空基础设施建设、低空空域管理创新、低空应用场景拓展等方面开展先行先试，在较短的时间内形成示范引领，着力建设全市低空经济产业先导区。

7.宿迁上线首个低空经济三产融合项目

据交汇点新闻，沭阳抢抓国家推动发展低空经济政策机遇，全方位规划建设沭阳花海航空飞行营地项目。该项目与大疆创新科技、汉科航空等企业合作，联合培育低空经济上下游研发、生产、体验、销售、维保集成园区，全力打造苏北发展低空经济的先行区。该项目专注于通用航空服务，拥有一支经验丰富的专业化飞行团队和机务保障团队，汇集国内一流的通航专家、飞行专家13名，计划运营各类载人飞机6架、大型无人机15架、动力伞12架，打造苏北唯一集飞行体验、驾驶培训、航空研学、农业航空、维保服务、应急处突为一体的低空多元应用集成园区，为沭阳未来建设通用机场奠定坚实基础。下一步，沭阳县耿圩镇将继续优化布局，引建一批低空领域装备制造链上企业。同时，结合全县60万亩花木种植优势，运营开通特色飞行体验航线，以全新视角展示沭阳花木4.0时代发展成果；县外运营开通千岛湖、金鸡湖等8条低空旅游观光航线，着力打造“吃住行玩购娱”航空主题旅游目的地。

8.OpenAI o1 模型登场：开启 AI 通用复杂推理新篇章

IT之家 9 月 13 日消息，OpenAI 传闻中的“草莓”（Strawberry）AI 模型现已面世，正式名称为“o1”，是该公司首款具备“推理”能力的模型。OpenAI 表示对该模型进行特殊训练，能够比人类更快地回答更复杂的问题。与之同时发布的还有 o1-mini，一个更小、成本更低的版本。OpenAI 表示 o1 模型的发布，是其迈向类人 AI 宏伟目标的关键一步。训练方式方面，OpenAI 的研究负责人 Jerry Tworek 表示，o1 采用了有别于当前模型的训练方法，但他并未透露具体细节。他只是提到，o1“采用了全新的优化算法和专门为其定制的训练数据集进行训练。”报道称 OpenAI 在训练 o1 模型中使用一种称为强化学习（reinforcement learning）的技术，来自行解决问题，该技术通过奖励和惩罚来教导系统。随后，o1 采用“思维链”来处理查询，类似于人类通过逐步推理来解决问题的方式。由于采用了这种新的训练方法，OpenAI 表示模型应该会更加准确。Tworek 表示：“我们不能说已经解决了幻觉问题，但至少从观测的结果来看，这个模型产生的幻觉明显减少”。o1 模型优势方面，o1 模型与 GPT-4o 的主要区别在于，它能够比前代更好地处理复杂的编程和数学问题，并能解释其推理过程，这是 OpenAI 所强调的。

4. 公司动态

【法本信息】公司与鸿蒙生态服务公司签署合作协议

9 月 12 日，法本信息与鸿蒙生态服务公司签署合作协议，在产业人才引育、助推鸿蒙产业生态建设等方面将展开更深层次的合作。

【盛视科技】公司中标 2.03 亿元新机场项目

盛视科技公告，近期公司已收到呼和浩特新机场口岸通关设施设备建设项目的中标通知书。中标金额为 2.03 亿，项目计划于 2025 年 3 月 29 日竣工。项目内容包括海关旅检综合指挥平台、智能化管理系统、人脸识别系统等多个系统的建设。

5. 本周重点公司公告（20240909-20240913）

表2:本周重点公司公告

日期	公司	公告类型	要闻
2024/9/11	华信永道	中标公告	公司成功中标“深圳市住房公积金管理中心新一代核心业务系统及业务中台项目”，最终用户为“深圳市住房公积金管理中心”。
2024/9/13	盛视科技	中标公告	公司参与了呼和浩特新机场口岸通关设施设备建设项目的投标，中标金额为2.03亿，项目计划于2025年3月29日竣工。
2024/9/14	信息发展	其他	公司与前海粤十、交信颜石拟在上海市闵行区共同出资设立“国交粤十（上海）信息科技有限公司”（暂定名）。目标公司拟注册资本为人民币1,000万元，其中信息发展拟以货币出资400万元，占目标公司40%的股份。

资料来源: ifind, 甬兴证券研究所

6. 风险提示

1) 产业发展不及预期

未来若市场发展不及预期，则存在部分公司的经营受到较大影响的风险。

2) 政策推进力度不及预期

未来若政策出台不及预期，则存在产业链相关公司业绩发生较大波动的风险。

3) 国产替代不及预期

未来若国产替代不及预期，则存在国内企业的业绩面临承压的风险。

分析师声明

本报告署名分析师具有中国证券业协会授予的证券投资咨询执业资格并注册为证券分析师，以勤勉尽责的职业态度，专业审慎的研究方法，独立、客观地出具本报告，保证报告采用的信息均来自合规渠道，并对本报告的内容和观点负责。负责准备以及撰写本报告的所有研究人员在此保证，本报告所发表的任何观点均清晰、准确、如实地反映了研究人员的观点和结论，并不受任何第三方的授意或影响。此外，所有研究人员薪酬的任何部分不曾、不与、也将不会与本报告中的具体推荐意见或观点直接或间接相关。

公司业务资格说明

甬兴证券有限公司经中国证券监督管理委员会核准，取得证券投资咨询业务许可，具备证券投资咨询业务资格。

投资评级体系与评级定义

股票投资评级：	分析师给出下列评级中的其中一项代表其根据公司基本面及（或）估值预期以报告日起 6 个月内公司股价相对于同期市场基准指数表现的看法。
买入	股价表现将强于基准指数 20%以上
增持	股价表现将强于基准指数 5-20%
中性	股价表现将介于基准指数±5%之间
减持	股价表现将弱于基准指数 5%以上
行业投资评级：	分析师给出下列评级中的其中一项代表其根据行业历史基本面及（或）估值对所研究行业以报告日起 12 个月内的基本面和行业指数相对于同期市场基准指数表现的看法。
增持	行业基本面看好，相对表现优于同期基准指数
中性	行业基本面稳定，相对表现与同期基准指数持平
减持	行业基本面看淡，相对表现弱于同期基准指数

相关证券市场基准指数说明：A 股市场以沪深 300 指数为基准；港股市场以恒生指数为基准；新三板市场以三板成指（针对协议转让标的）或三板做市指数（针对做市转让标的）为基准指数。

投资评级说明：

不同证券研究机构采用不同的评级术语及评级标准，投资者应区分不同机构在相同评级名称下的定义差异。本评级体系采用的是相对评级体系。投资者买卖证券的决定取决于个人的实际情况。投资者应阅读整篇报告，以获取比较完整的观点与信息，投资者不应以分析师的投资评级取代个人的分析与判断。

特别声明

在法律许可的情况下，甬兴证券有限公司（以下简称“本公司”）或其关联机构可能会持有报告中涉及的公司所发行的证券或期权并进行交易，也可能为这些公司提供或争取提供投资银行、财务顾问以及金融产品等各种服务。因此，投资者应当考虑到本公司或其相关人员可能存在影响本报告观点客观性的潜在利益冲突，投资者请勿将本报告视为投资或其他决定的唯一参考依据。也不应当认为本报告可以取代自己的判断。

版权声明

本报告版权属于本公司所有，属于非公开资料。本公司对本报告保留一切权利。未经本公司事先书面许可，任何机构或个人不得以任何形式翻版、复制、转载、刊登和引用本报告中的任何内容。否则由此造成的一切不良后果及法律责任由私自翻版、复制、转载、刊登和引用者承担。

重要声明

本报告由本公司发布，仅供本公司的客户使用，且对于接收人而言具有保密义务。本公司并不因相关人员通过其他途径收到或阅读本报告而视其为本公司的客户。客户应当认识到有关本报告的短信提示、电话推荐及其他交流方式等只是研究观点的简要沟通，需以本公司发布的完整报告为准，本公司接受客户的后续问询。本报告首页列示的联系人，除非另有说明，仅作为本公司就本报告与客户的联络人，承担联络工作，不从事任何证券投资咨询服务业务。

本报告中的信息均来源于我们认为可靠的已公开资料，本公司对这些信息的真实性、准确性及完整性不作任何保证。本报告中的信息、意见等均仅供客户参考，该等信息、意见并未考虑到获取本报告人员的具体投资目的、财务状况以及特定需求，在任何时候均不构成对任何人的个人推荐。客户应当对本报告中的信息和意见进行独立评估，并应同时思量各自的投资目的、财务状况以及特定需求，必要时就法律、商业、财务、税收等方面咨询专家的意见。客户应自主作出投资决策并自行承担投资风险。本公司特别提示，本公司不会与任何客户以任何形式分享证券投资收益或分担证券投资损失，任何形式的分享证券投资收益或者分担证券投资损失的书面或口头承诺均为无效。市场有风险，投资须谨慎。对依据或者使用本报告所造成的一切后果，本公司和关联人员均不承担任何法律责任。

本报告所载的意见、评估及预测仅反映本公司于发布本报告当日的判断。该等意见、评估及预测无需通知即可随时更改。过往的表现亦不应作为日后表现的预示和担保。在不同时期，本公司可发出与本报告所载意见、评估及预测不一致的研究报告。本公司不保证本报告所含信息保持在最新状态。同时，本公司的销售人员、交易人员以及其他专业人士可能会依据不同假设和标准、采用不同的分析方法而口头或书面发表与本报告意见及建议不一致的市场评论或交易观点。本公司没有将此意见及建议向报告所有接收者进行更新的义务。投资者应当自行关注相应的更新或修改。