

iResearch  
艾 瑞 咨 询

CARPOLY  
嘉宝莉艺术涂料

# 2024年中国艺术涂料市场白皮书

部门：消费事业部

©2024 iResearch Inc.

## PREFACE

## 卷首语

随着中国城市化进程发展，国民审美水平提升，对居住环境的个性化装饰需求升级，艺术涂料以多样化的表现力和卓越的性能表现，逐渐成为中国建筑装饰材料领域的焦点。近年房地产市场进入深度调整期，涂料企业迫切寻求新的利润增长点，越来越多企业开始着力发展艺术涂料业务，甚至陶瓷、定制家具等领域的经销商也开始跨界尝试。家装消费者也开始通过装修公司、社交媒体等渠道了解到这类产品。

**艺术涂料的发展，有助于推动建设美丽中国。**艺术涂料能够营造丰富多样的空间风格，从简约现代到古典奢华，从温馨舒适到时尚前卫，满足不同人群对居住环境的个性化需求和审美志趣，帮助舒缓压力，调节情绪。由于其低VOC的特点，艺术涂料的环保性能也为人们的健康生活提供更多保障。艺术涂料应用于公共和商业空间，有助于打破单调的城镇风貌。而在都市更新中，艺术涂料能以丰富的质感表现力，彰显现代化的同时沉淀文化记忆。

**中国艺术涂料市场进入高速发展期，目前集中度很低，未来有机会培育出国产强势品牌。**随着国外进口艺术涂料品牌纷纷涌入中国市场，市场竞争加剧。国内品牌需要拓宽国际视野，积极汲取国际市场发展经验，结合中国本土特色，逐渐从模仿走上创新的道路，打造出独具特色的产品和服务交付体系，逐渐提升品牌势能。

**尽管艺术涂料在国内已发展数十载，不同市场主体对该品类的认知仍然存在较大差距和分歧。**对于不少经销商、设计师和消费者而言，艺术涂料仍然是一个需要市场教育的新兴事物。市场上也存在艺术涂料是否会“昙花一现”的担忧。有鉴于此，艾瑞咨询联合嘉宝莉综合研究艺术涂料，以白皮书的形式，**希望为业内企业、经销商、设计师和消费者提供更多信息参考，提升各方对艺术涂料的认识和理解。**从长远看，希望白皮书也有助于推动行业标准的制定和完善，促进艺术涂料行业的高质量、可持续发展。

## METHODOLOGY

## 研究方法

本次研究通过消费者调研、业内人士访谈、文献研究、案例研究、市场走访等多种方式，形成对国内外艺术涂料发展情况的洞察。

- **消费者调研**

针对国内家装人群和艺术涂料使用者开展线上定量问卷调研。问卷调研覆盖全国一线、新一线、二线、三线及以下城市，调研内容涵盖艺术涂料的品类认知、装饰需求、选择考虑因素等内容。剔除无效样本后，最终有效样本为家装人群共3,439个样本，艺术涂料使用者共760个样本。同时在全国范围内，覆盖华东、华中、西部、华南以及华北等地区，与使用艺术涂料的住户开展一对一访谈，了解艺术涂料的使用情况和感受反馈。

- **业内人士访谈**

与国内涂料企业、艺术涂料的经销商、设计师开展访谈，了解不同市场主体视角下对艺术涂料的认知和态度。

- **案头研究**

整理搜集国内外艺术涂料涂装公司网站、已有市场研究报告、设计案例，把握总结国际市场艺术涂料的应用特点。

- **文献研究**

通过谷歌学术、中国知网等国内外知名学术资源平台，搜集艺术涂料相关文献，帮助界定艺术涂料，了解艺术涂料施工技艺和艺术效果的关系以及作用机理。

- **案例研究**

搜集国内外应用艺术涂料的设计案例，研究艺术涂料在室内设计中的应用趋势，带来更多设计启发。

## CONTENTS

# 目录

---

## 01 艺术涂料概述

Introduction

- 
- 1.1 什么是艺术涂料?
  - 1.2 艺术涂料的发展历史
  - 1.3 艺术涂料的主要分类
  - 1.4 艺术涂料的技术与施工

---

## 02 艺术涂料的应用概况

Applications & Trends

- 
- 2.1 艺术涂料的主要应用领域
  - 2.2 全球市场艺术涂料的应用特点
  - 2.3 全球艺术涂料的应用趋势灵感
  - 2.4 艺术涂料的应用优劣势及反馈

---

## 03 中国艺术涂料发展前景

China Market Outlook

- 
- 3.1 中国艺术涂料市场现状
  - 3.2 中国艺术涂料发展前景与建议

# 01 / 艺术涂料概述

## Introduction

# 艺术涂料的定义

艺术涂料是一类用于实现美学表达的高分子聚合物表面装饰材料

## 一般定义

艺术涂料是一种用于**墙面装饰的特殊涂料**，通过创新的涂装技术和材料，为墙体提供**多样化的纹理、光泽和色彩效果**。

它既具备**保护墙面**的功能，又能够创造出**独特的视觉效果**，使空间更加个性化和艺术化。艺术涂料通常用于室内外装饰，以满足人们对创意设计和定制化空间的需求。

## 专业定义

艺术涂料是一类**基于高分子聚合物的表面装饰材料**，通常由粘结材料、颜料填料、功能助剂和溶剂组成，其设计目的不仅在于对建筑物墙面**提供基本的防护和耐久性**，还通过特定的工艺技术实现**高度的美学表达**，包括仿石、仿木、金属效果、渐变色彩等多种艺术效果。

艺术涂料兼具装饰性与功能性，广泛应用于室内外建筑空间，以增强空间的感知性、个性化和设计感，同时体现了**材料科学与艺术设计的深度融合**。



# 跨文化语境中的艺术涂料

尚无国际统一术语直接对应中国语境中的“艺术涂料”

“艺术涂料”在国际上尚无统一的规范性术语。不同市场或应用场景下对艺术涂料特性的关注侧重点不同，由此衍生出众多与“艺术涂料”相关的概念。“Decorative Finishes”或“Decorative Coatings”在内涵上最为接近中国语境的“艺术涂料”，泛指能够实现特殊装饰性效果的涂料。

## ◆ 国际上与“艺术涂料”相关的高装饰性涂料的术语：

### Decorative Paints/Decorative Coatings

欧美比较常见的术语，用于指代各种能够实现特殊装饰性效果的涂料。

### Specialty Finishes/Specialty Coatings

用于描述具有特定装饰效果或功能的涂料，比如金属效果、仿石效果、纹理效果等。该术语侧重于强调涂层的独特质感和视觉特点。

### Textured Paints/Textured Coatings

指代能够创造立体感、有纹理或触感效果的一类涂料。这类涂料常用于装饰墙面和天花板。

### Venetian Plaster/Stucco

尤其指代欧美模仿石膏或抹灰质感的高端装饰性效果涂料。

### Architectural Coatings

广义的建筑涂料，除了装饰性涂料还包含了非装饰性、保护性或功能性的涂料。

# 艺术涂料，何以称“艺术”

艺术涂料的内涵远不止“质感”，其与艺术一直保持着紧密关系

## 涂料作为艺术的媒介与载体

**涂料作为艺术媒介。**涂料不只是建筑装饰的一种材料，通过刷、喷、滚、刮等不同工艺，能够在表面创造出纹理、光影、色彩渐变等丰富的视觉效果，使得墙面或其他建筑表面也能成为“绘画”的画布。

**涂料作为文化传承的载体。**在某些文化传统中，涂料与艺术紧密相连。比如，印度的Rangoli艺术、西方的宗教壁画、非洲的部落图腾等都通过涂料，表达并传承其独特的文化传统。涂料不只是装饰空间，也在传递文化符号和历史记忆。



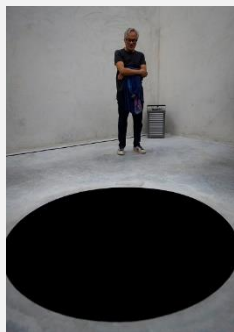
左图

意大利西西圣方济各圣殿 (Basilica of Saint Francis of Assisi) 的《圣方济各向鸟儿布道》(Legend of St Francis, Sermon to the Birds) 湿壁画

## 涂料启发艺术创作

**当代艺术与涂料的互相启发。**当代艺术家不断探索新的创作媒介。艺术涂料凭借特殊的质感和视觉效果，为艺术家提供新的表达手法，尤其用于装置艺术中。当代艺术作品也启发着艺术涂料的开发和设计。

**艺术涂料启发公共艺术，改变城市景观。**许多城市都有通过涂料打造出艺术氛围的地标性建筑。涂鸦艺术的兴起使建筑外墙成为创作画布，模糊了艺术与建筑的界限，改变了城市景观，而这些都部分得益于特殊涂料的发明。



左图

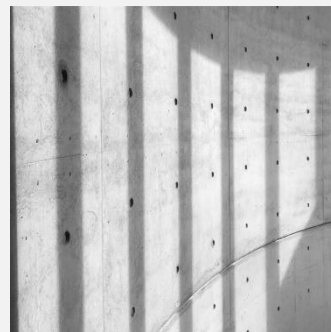
英国艺术家 Anish Kapoor 把“最黑的黑色材质”Vantablack 作为颜料创作的艺术作品，大面积的黑暗为观看者带来坠入虚空的视觉冲击力。

图片来源：MIGUEL RIOPA

## 风格经艺术涂料在建筑空间中传递

**艺术融入生活情境，打造风格化的建筑空间。**不同艺术流派，如巴洛克、装饰艺术 (Art Deco)、极简主义等，都可以通过艺术涂料的形式，运用于建筑和室内设计中，体现了艺术风格在建筑空间中的传递。

**艺术涂料帮助设计师打造个人的特色风格。**艺术涂料能够模仿或凸显金属、磨砂、石木等不同材质的质感，打破传统建筑表面的单调。设计师能够通过运用不同的艺术涂料，深化空间的美学体验，并形成自己的设计风格。



左图

安藤忠雄 (Tadao Ando) 通过清水混凝土保护剂和精湛工艺，裸露混凝土表面的同时让表面光滑无缝，打造柔和诗意的独特风格。

图片来源：arclighting



# 全球艺术涂料的发展历程

回溯历史，文化风貌和技术演进是影响艺术涂料发展的关键力量

尽管艺术涂料与艺术关系紧密，艺术涂料的发展与艺术史并非亦步亦趋。纵观艺术史，文艺复兴和后现代主义建筑是对艺术涂料发展影响最大的两股思潮。经过工业革命和高分子聚合物技术发展，才有了今天在涂料产品中独树一帜的“艺术涂料”。在未来，数码印刷和智能技术有望对艺术涂料的表现力带来新的突破。

## 古文明

### 古代文明中的装饰性墙面

古埃及、希腊和罗马等古文明尤其使用天然矿物颜料装饰公共建筑的墙面，创造了色彩鲜明的彩画、建筑的浮雕效果。

这一时期虽然没有“艺术涂料”这一概念，但已然形成装饰墙面的意识。

## 中世纪后期与文艺复兴时期

### 艺术驱动涂料的材料与工艺发展

在中世纪的欧洲，石膏和石灰成为墙面艺术和装饰的基础材料。在宗教建筑中，装饰性涂料成为增强建筑庄严感的手段。

文艺复兴时期，墙面装饰工艺得到进一步创新。例如意大利的“湿壁画”技术，通过在新抹的灰泥上绘制艺术作品，使得色彩和墙体浑然一体。

## 18世纪初-19世纪末

### 两次工业革命，涂料工业化生产

18世纪80年代中期，涂料工厂和作坊开始在美国大量涌现。19世纪末混合涂料预拌工艺和可密封涂料罐也解决了涂料长途运输的问题。

涂料中的颜料、树脂和助剂也得到改进。合成颜料的发明使涂料色彩更丰富，应用更广泛。

建筑装饰涂料也逐渐从富有阶层扩展至大众群体。墙面涂料的美学功能开始得到重视。

## 20世纪

### 涂料行业分化出装饰性与功能性

20世纪是艺术涂料发展的重要转折点。随着聚合物科学的发展，现代涂料行业逐渐分化出装饰性和功能性两大类。

乳胶漆等高分子涂料材料的出现，使涂料在防护和装饰方面获得了前所未有的兼顾。

在此基础上，艺术涂料逐渐形成了自己独特的分支，通过不同工艺创造出仿石、金属、木纹等多样化的纹理效果。

## 20世纪中期-21世纪前期

### 建筑室内设计 与涂料技术融合

随着后现代主义建筑和当代艺术的发展，设计师追求赋予现代建筑以审美性和娱乐性。艺术涂料也开始成为室内外设计的重要元素。

设计师们不再满足于单一的颜色或光泽效果，转而通过新材料和新工艺如珠光涂料、金属质感涂料、磨砂涂料等，实现更多的创意表达。

同时，环保意识提升促使业界研究可持续涂料，发展水性涂料、低VOC（挥发性有机化合物）配方，使涂料更环保健康。

## 21世纪与未来

### 数字印刷技术与智能涂料兴起

在未来，数字化和智能技术的持续发展可能为艺术涂料带来创新机遇。

例如，通过数码印刷技术，墙面涂料能够呈现出更加精细的图案设计。

智能涂料的概念也开始兴起。未来涂料不仅能兼顾具备功能性，如自清洁、温控，在装饰性上甚至能带来发光效果，充分体现“美学+技术”的融合。

墙面装饰

艺术驱动工艺发展

涂料工业化

艺术涂料自成体系

设计与技术融合

前沿技术融合

# 艺术涂料的分类方式

如今艺术涂料已经发展出丰富的形态，可以从装饰效果、施工工艺、应用场景不同角度分类

## 艺术涂料的三大分类



### 按装饰效果分类

金属质感涂料

仿石涂料

仿木涂料

珠光涂料

砂岩涂料

镜面涂料



### 按施工工艺分类

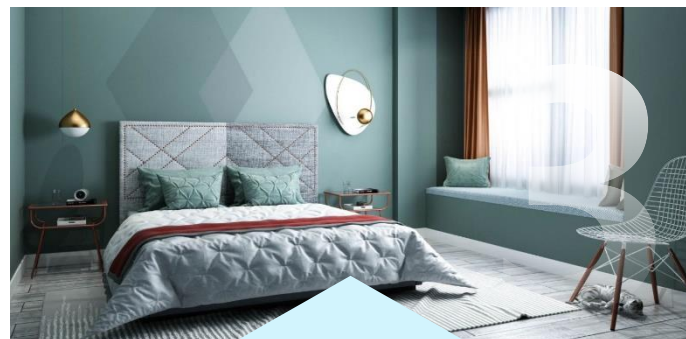
涂刷型涂料

喷涂型涂料

压花涂料

批刮涂料

拉毛涂料



### 按应用场景分类

室内艺术涂料

室外艺术涂料

家具和物件艺术涂料

# 艺术涂料的装饰效果多样

国内业内较常按装饰效果对艺术涂料分类，涵盖仿金属质感、仿石、仿木、珠光、砂岩、镜面等效果

## 金属质感涂料

通过加入金属粉末或珠光颜料，创造出金属般的光泽与质感，适用于现代、工业风的设计风格。

## 仿石涂料

模拟石材表面效果，常用于外墙装饰。该类涂料通过颗粒物和多层涂刷工艺，能够呈现出大理石、花岗岩等自然石材的纹理。

## 仿木涂料

通过特定的纹理和工艺，模拟木材表面的纹理和颜色，通常用于复古风格或乡村风格的室内设计。

## 珠光涂料

加入了珠光颜料，使得墙面在不同光线下呈现出闪烁或渐变的光泽效果，适合打造奢华感和现代感。

## 砂岩涂料

通过涂料中混入沙粒，创造出粗糙的砂岩质感，适合用于户外建筑或需要强调天然质感的空间。

## 镜面涂料

通过高光效果，形成镜面反射的视觉体验，多用于高端、现代的设计环境。

# 艺术涂料的装饰效果从何而来

艺术涂料纷繁多样的效果来自于溶剂、颜填料等物质在施工和成膜过程中受到重力、应力或表面张力影响

## 艺术涂料的主要成分



成膜物质



颜填料



溶剂



助剂

## 艺术涂料艺术效果的形成

### 物理作用

带有颜填料的艺术涂料施工后，颜填料组分**受重力影响**，同成膜物质及其他组分一起，**均匀堆积在基材表面**，从而形成不同的花色外观。金属颜料、夜光、导电、防锈颜料等各种功能颜料，以及体质颜料中的钛白粉、云母、硅藻土等，固化过程中均因重力作用沉积在基材上，形成独特形状花纹或产生金属闪烁的效果，从而起到保护装饰作用。**重力作用下的下沉**是艺术涂料固化过程中最重要的步骤。**锤纹漆**是典型的由于物理作用而形成效果的艺术涂料。



### 应力收缩作用

物体在受力或者环境发生变化时会产生变形，为了阻止这种变化，物体内部会产生相互作用的**内应力**，并试图使物体恢复到最初的位置。涂料在干燥固化过程中，会**发生收缩**。干燥的初期，涂料中含有液体量较多，这时的应力可通过涂料的黏性流动降低来释放。然而在干燥的后期，涂料中液体含量较少，涂料附着在基材上，收缩过程受到抑制并产生弹性应力，但由于黏性蠕变的缓释过程，应力会减小。**裂纹漆**就是典型的由于应力作用而产生裂纹效果的艺术涂料。



### 表面张力作用

垂直通过液体表面上任一单位长度与液面相切的收缩表面的力称为**表面张力**，表面张力可驱使粗糙不平液体表面流动成平滑表面。涂料在施工以及成膜过程中，由于上下层湿膜溶剂挥发程度不同，导致局部的表面张力高于周围环境，在整个涂料表面上**形成表面张力梯度**并在垂直于涂料表面处产生振荡流动，随着树脂的固化，涂料表面的不规则形态被冻结在适当的位置，从而产生橘皮效果。**橘纹漆**则是由于表面张力作用而形成的，有橘皮外观的艺术涂料。



# 根据期望的装饰效果，选择合适的施工工艺

涂料界“三分涂料，七分涂装”的说法也适用于艺术涂料；不同涂装工艺，产生不同的效果



艺术批刀

雅晶石效果



艺术喷枪

格莉翠斯效果



拉毛滚筒

普拉亚效果



拇指刮板

布兰诺效果



多功能刷

比萨海韵效果



## 艺术涂料常见施工工艺和对应产生的效果

### 涂刷

最常见的施工方式，通过刷子、滚筒等工具进行涂抹，创造出光滑、哑光或有一定纹理感的表面效果。

### 喷涂

通过专业喷枪设备进行喷涂，能够快速大面积施工，涂层均匀，常用于需要平滑质感或细腻渐变效果的涂料。

### 压花

采用特定的模具或工具，在涂料湿润时进行压花处理，形成立体的纹理图案，如浮雕、花纹等艺术效果。

### 批刮

通过批刀或刮板进行施工，形成厚重的肌理感和独特的纹理效果，常用于仿石、仿水泥等工业风格设计。

### 拉花

通过拉毛工具在涂料表面形成立体的纹理，增加墙面的立体感和触感，适用于户外或仿古风格装饰。

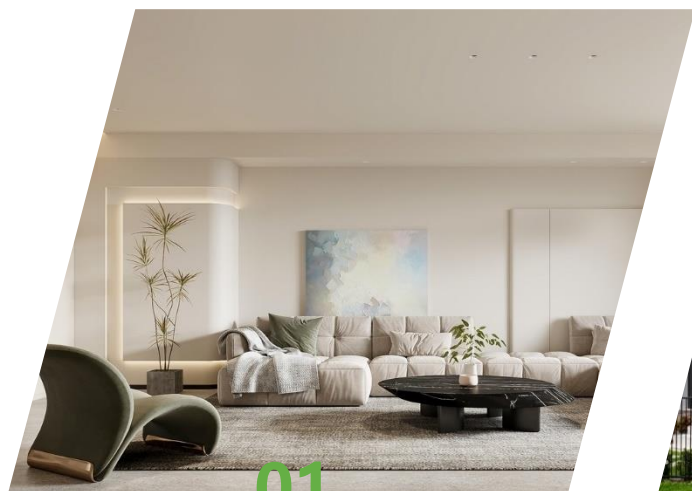
# 02 / 艺术涂料的应用概况

## Applications & Trends

## 2.1 / 艺术涂料的主要应用领域

# 艺术涂料的应用领域

艺术涂料可以应用于室内室外乃至家具物件的装饰，目前最主流的应用是室内装饰



01

## 室内装饰

应用场景：住宅、酒店、餐厅等

主要用于室内空间的墙面装饰，常见的类型有哑光、珠光、金属质感等，讲究色彩的柔和性与装饰性。



02

## 室外装饰

应用场景：建筑外墙、公共艺术、景观设计等

用于建筑外墙装饰，要求具备较高的耐候性、抗紫外线和耐久性。仿石、砂岩等涂料常用于外墙涂饰。



03

## 家具和物件的装饰应用

专门用于家具或木质品表面，常见类型包括仿木、古铜、金属质感等，能够保护木材表面并赋予其装饰性。



# 典型应用案例 – 住宅

“住宅是艺术 (A house is a work of art)” —— 篠原一男 (Kazuo Shinohara)

名人居室设计案例的传播推动了艺术涂料在设计师、消费者中的认知。国际上不少名人的居室，通过艺术涂料传递出强烈的个人生活态度、价值观、风格和品位，甚至带动了设计风潮。例如美国名人 Kim Kardashian 的豪宅，一度在设计界引起对极简主义的再讨论，并且助推了国内“侘寂风”艺术涂料的发展。



左图

美国名人 Kim Kardashian 和 Kanye West 备受设计界推崇的加州豪宅。

“所有房间都包裹在明净的灰白色石膏里，而室内的其余天然材料也都保持为素色，沐浴在墙面、地面及天花板散发的柔光中。”

这座给人纯粹脱俗之感的住宅，难以在风格上定调，在国内外得到众多不同的评价 —— “超极简主义”、“温暖极简主义”、“侘寂风”等等。



左图

澳大利亚男歌手 Troye Sivan 于墨尔本的别墅，在卧室、客房和主卧浴室墙壁都用到威尼斯石膏。

卧室由威尼斯石膏覆盖的陶土色墙面柔和温暖，与 Isamu Noguchi 经典的 Akari 和纸灯、Flocca 床头板、Bed Threads 亚麻床品相得益彰，形成温馨舒适的氛围，和风而活泼。

主卧浴室通体一致的玫瑰粉配色，阳光透过天窗洒在石膏墙上错落有致，营造放松情调。



# 典型应用案例 – 酒店民宿

“建筑设计不能只顾自己的一个设计，要和整个城市的风格相和谐。” —— 张开济

艺术涂料丰富的表现力使其能充分适应环境而服务于设计。中国浙江省近年涌现众多设计案例，从高端住宅到酒店民宿，通过艺术涂料，表达尊重传统、追求自然的设计意图，让建筑与不同城市的气韵和诗意和谐呼应。



左图

杭州法云安缦酒店，由18世纪的中国古村落——法云古村改建而成。

客房遵循传统工艺而建，黄泥、秸秆夯筑土墙，上覆层层棕片。院落外墙以石做垒，扦插花木做篱。

设计师 Jaya Pratomo Ibrahim 秉承安缦“修旧如旧”的理念，试图保留古村落的一砖一瓦，通过艺术涂料，复刻了原始的黄泥墙。现代的艺术涂料在展示数个世纪前中国村落的真实面貌的同时，凭借卓越的性能，为客人带来健康安全、舒适洁净的居住环境。



左图及下图

湖州来野·莫干山民宿，在顶层房间墙面上使用艺术涂料。

通过涂刷艺术涂料，模拟洞穴中岩石的肌理。住户可以通过几何形天窗，看到室外的蓝天白云，仿佛置身于野外，享受无尽的野趣。

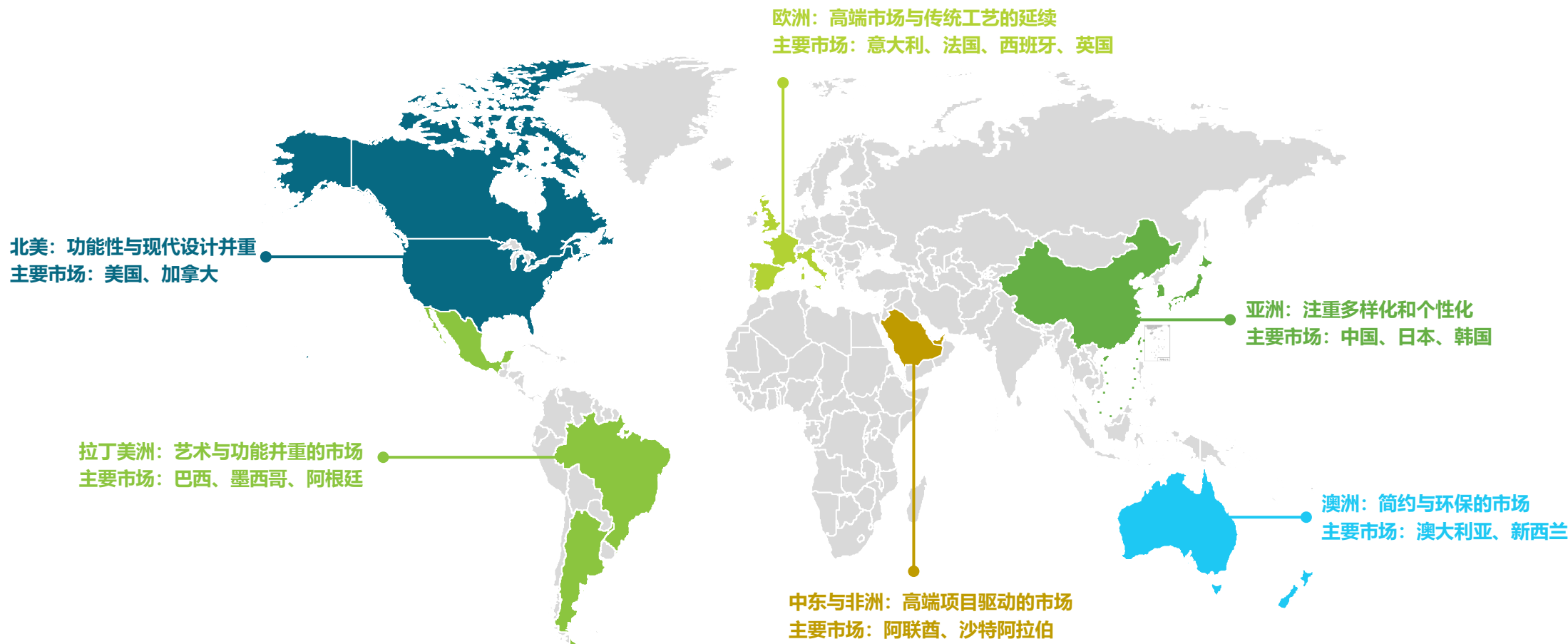


## 2.2 / 全球市场艺术涂料的应用特点

# 全球艺术涂料的应用概览

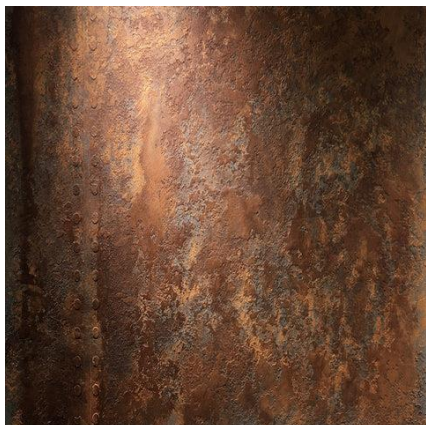
全球主要区域市场对艺术涂料的应用情况，受到文化背景、气候环境、建筑风格、城市化等多重因素影响

## 2024年全球艺术涂料主要市场及区域市场特点



# 艺术涂料在欧洲：强调工艺与环保

作为湿壁画发源地的欧洲市场看重工艺复杂度，从高端住宅、公共空间乃至历史建筑修复都有应用艺术涂料



## 需求关注点

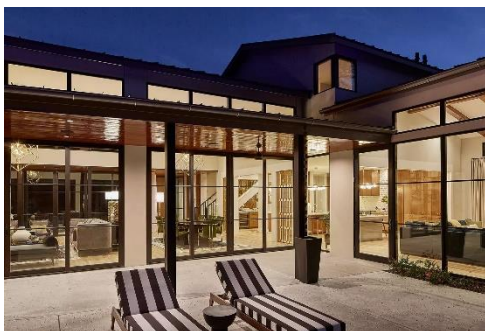
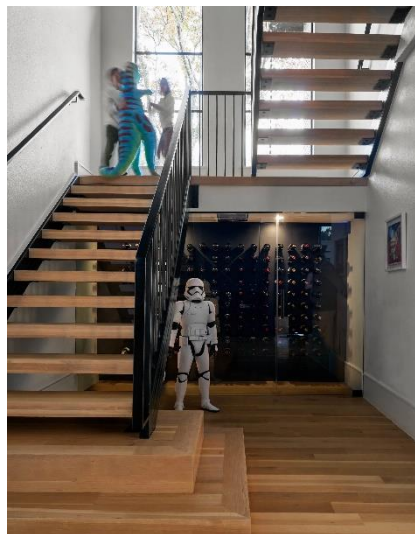
- **涂料工艺：**强调艺术涂料工艺复杂度
- **环保性：**注重天然材料的使用，关注低VOC涂料的发展趋势
- **装饰偏好：**对高端、个性化的装饰需求较强，富有质感、纹理和手工技艺的艺术涂料备受青睐

## 主要应用场景

- ✓ 高端住宅
- ✓ 公共空间
- ✓ 古建筑修复

# 艺术涂料在北美：功能性与现代设计并重

北美市场注重艺术涂料的功能性和环保性，偏好简洁现代的设计风格，多应用于高端住宅和商业空间装饰



## 需求关注点

- **功能性：**对创新技术的接受度较高，智能涂料、温控涂料等新型功能性涂料受到青睐
- **环保性：**环保法规严格，低VOC和水性涂料的需求量持续增长
- **风格偏好：**倾向于选择简洁、现代的设计风格，磨砂效果、仿石、金属质感的艺术涂料十分流行

## 主要应用场景

- ✓ 高端住宅
- ✓ 商业空间

# 艺术涂料在亚洲：满足多样化、个性化需求

随着消费者对环境的个性化需求不断提升，艺术涂料在高端住宅、酒店、商业空间等领域的应用越来越广泛



## 需求关注点

- **风格多样**：追求个性化、韵味或高级感，对艺术涂料的需求多样化
- **环保性**：随着环保意识的增强，对低VOC和水性涂料的需求在逐渐增加

## 主要应用场景

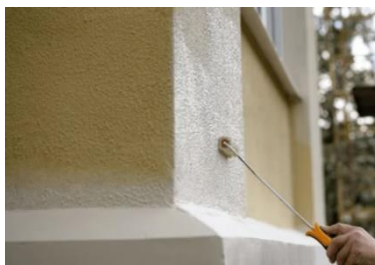
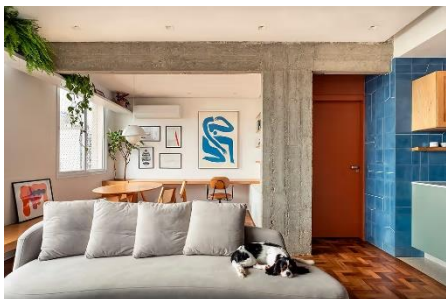
- ✓ 商业空间
- ✓ 高端住宅

## 亚洲主要市场对艺术涂料的应用偏好

	 中国	 日本	 韩国
风格偏好	个性化定制	简洁、优雅	时尚感、现代设计
空间应用	中高端住宅 公共空间	住宅、商业空间	住宅 商业空间
涂料偏好	仿石、金属质感 以及纹理效果涂料	仿木、磨砂效果 的艺术涂料	金属质感、镜面 效果的艺术涂料

# 艺术涂料在拉丁美洲：艺术性与功能性并重

拉丁美洲偏好色彩丰富、装饰性强的艺术涂料，以适应该地区的文化和美学需求



## 需求关注点

- **仿古装饰**：当地建筑风格多样，涵盖传统西班牙风格到现代设计，仿古涂料应用较为广泛
- **色彩丰富**：倾向于色彩丰富、装饰性强的艺术涂料，以适应该地区的文化和美学需求
- **耐候性**：受当地气候影响，对涂料的耐候性和防潮性更看重

## 主要应用场景

- ✓ 室内装饰
- ✓ 外立面装饰



# 艺术涂料在澳洲：简约自然，适应气候

澳大利亚和新西兰的消费者偏好简约、自然的设计风格，倾向于选择低调、环保性的艺术涂料



## 需求关注点

- **风格简约自然**：注重简约、自然的设计风格，消费者倾向于选择简单、低调的艺术涂料
- **环保性**：关注涂料的环保性能，随着环保法规的严格执行，低VOC、无毒的水性涂料备受青睐
- **防潮防霉**：对防潮、防霉的功能性涂料需求较大
- **耐腐蚀**：尤其在沿海地区对耐腐蚀的艺术涂料需求旺盛

## 市场应用

- ✓ 住宅空间
- ✓ 商业空间
- ✓ 外墙装饰

# 艺术涂料在中东与非洲：强调奢华感和耐候性

中东和非洲地区偏好高端奢华感强烈的装饰材料，主要应用在豪华酒店、商业综合体和豪宅等高端建筑项目



## 需求关注点

- **装饰奢华感**：倾向于使用奢华感强烈的装饰材料，金属质感和光泽感强的艺术涂料最受欢迎
- **耐候性**：由于该地区气候炎热，涂料的耐候性和抗紫外线性能是重要的考量因素

## 主要应用场景

- ✓ 皇宫/豪华酒店
- ✓ 商业综合体
- ✓ 私人豪宅

## 2.3 / 全球艺术涂料的应用趋势灵感

# 趋势一：典雅开放

## 经典永流传



左图

Shreya Patel Designs 设计的这个卧室，采用光泽柔和的缎面质感涂料，为房间增添优雅与层次感的同时让墙面保持洁净。

右图

GA Design 设计的客厅，在墙壁上采用大理石花纹效果的艺术涂料，控制造价的同时增添了现代奢华精致氛围。大理石花纹的独特纹理让墙壁更具趣味性，让客人留下持久印象。



### 趋势解读

简约典雅一直是最受主流欢迎的风格。近年来高端住宅的内部开放空间变大，客厅、开放式厨房等开放式空间的社交属性更强，在“简约风”的设计基础上，更加追求精致感，以体现主人的品味。大面积装饰下也能增强空间感知。

### 典型的空间场景

- 客厅
- 厨房
- 用餐区
- 卧室
- Mini吧台

### 典型的艺术涂料效果

仿石、缎面、珠光、金属、肌理

# 趋势二：纵深视野

## 小空间，大有可为



左图

在 Troye Sivan 的厨房，玻璃飘窗模糊室内外的界限，涂上石膏的天花板，Verde Fantastico 定制的绿松石台面与摩洛哥风格瓷砖让视野延展，空间更具层次感。

右图

天花板使用金属质感的艺术涂料，结合灯饰，能让房间视觉上显得更高，天花板也更有层次感。



### 趋势解读

除了墙面，天花板是未来艺术涂料有望增加使用的空间。在天花板使用金属、肌理等材质效果的艺术涂料，结合光线和灯饰，能够让小房间在视觉上显得更宽敞开阔，满足从紧凑户型到大平层住户对房屋的空间利用和层次感的追求。

### 典型的场景

客厅

厨房

用餐区

天花板

### 典型的艺术涂料效果

肌理、水泥、金属

# 趋势三：追逐光影

## 超越采光



上图

考虑到美国凤凰城室外充沛的阳光，Wolfe Studios 设计了 this 阴影层次分明的卧室。

墙面采用了深绿色天鹅绒质感的涂料，结合 Arteriors 复古灯、Armadillo 地毯等软装，让整个卧室形成与其他房间截然不同、有历史厚重感的柔和光影空间。

下图

家中特色墙 (Accent wall) 使用丝绸、磨砂等质感的艺术涂料，能有效利用阳光，打造家中雅致的独特风景线。



### 趋势解读

采光通透的房间让人心旷神怡，放松疗愈。而在建筑和室内空间中，除了追求采光，也能通过设计光影效果，赋予空间不同的特点。自然光或灯饰光，通过折射、直射、漫反射等形式，落在表面有颗粒感的艺术涂料上，往往能产生别具一格的氛围和效果。随着一天中光线角度的变化，建筑空间或朦胧，或宁静，或神圣。

### 典型的场景

客厅

卧室

书房

工作间

### 典型的艺术涂料效果

丝绒、磨砂、肌理、哑光

# 趋势四：质感融合

## 材质对话的艺术



左图

以 Troye Sivan 的浴室为例，在勃艮第酒红色地毯上摆放着羊剪绒躺椅和坐凳、Mario Bellini 的 Circo 台灯，不同颜色的石膏墙面引导视野延伸至天窗阳光，不同材质的融合，营造出放松暧昧的氛围，让诗意于此处留躺。

右图

沙粒效果艺术涂料在涂刷后会留下细小的线条痕迹，从而产生凹凸不平的粗糙质感。当阳光照射在建筑体不同材质的内墙外墙上，丰富活泼的明暗变化让环境趣意盎然。



### 趋势解读

材质是物的语言。设计中不同材质的融合能让元素之间形成对话，缔造独特的氛围感受。随着消费者日益看重环境的整体型、追求室内外的一体化，让建筑空间平衡整体性与独特性是设计的一大挑战。通过充分发挥艺术材料多样化的材质表现力，能够以比采用原生态材料更成本可控的方式，实现多种建筑材料融合的效果，让设计元素之间达到和谐统一。

### 典型的场景

- 外墙内墙
- 玄关
- 浴室
- 客厅
- 公共建筑
- 庭院

### 典型的艺术涂料效果

仿石、仿木、砂岩、镜面、水泥

# 趋势五：疗愈松弛

## 内卷时代的情绪救赎



上图

在书房等独处空间，选用奶油色调、触感温润、细腻柔软的艺术涂料，于细节处疗愈心灵。



上图

在卧室使用模仿织物饰面的艺术涂料，能让墙面增添温暖感和层次感，营造令人放松的氛围，墙面舒适柔和的触感也让人平缓心情。

### 趋势解读

当焦虑成为“时代病”，大众更加关注身心健康与自我疗愈。第一财经商业数据中心《2024年中国消费者居住空间新趋势》的调研显示，46%的消费者认为理想家中应该具备个人独处空间。奶油色调、绿色色调作为治愈的力量逐渐流行。艺术涂料凭借温润的触感，也能融入独处空间，为居住者带来温暖与松弛。

### 典型的空间场景

- 卧室
- 书房
- 阳台

### 典型的艺术涂料效果

织物（丝绒、缎面等）、肤感、肌理



# 趋势六：东方意识

## 现代手法演绎文化之魂



图

GS Design (埤上设计) 的项目深圳蜜悦蓝白圣岛悬崖泡池美宿，以现代设计语言呈现青花瓷传统文化。蓝白色调搭配呼应青花瓷，室内不同材料的质感与室外景致互相融合，灯光打在微妙纹理的墙壁上，形成隽永宁静的氛围。

### 趋势解读

随着文化自信的不断提高，新中式风格逐渐流行。高净值人群也不再满足于表面的奢华，转为追求内心宁静与底蕴。越来越多设计项目从传统文化中汲取灵感，从建筑元素到图案符号、手工艺，东方文化中蕴含的深邃哲思，通过注重简洁形式和精巧细节的现代设计语言传达。

### 典型的空间场景

- 客厅
- 卧室
- 书房
- 茶室
- 庭院

### 典型的艺术涂料效果

仿石、仿木、水墨纹等肌理

## 2.4 / 艺术涂料的应用优劣势及反馈

# 艺术涂料的应用优势

不仅耐久度高、环保、满足不同风格的装饰需求，还能结合无缝施工或光影，增强空间的视觉层次感和氛围



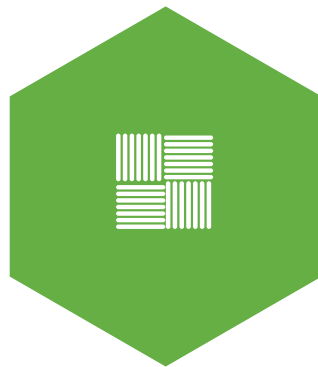
## 耐用性和功能性

- **高耐久性:** 艺术涂料具有较强的耐磨性、抗污性和耐候性，尤其是用于室外的仿石、砂岩涂料，能经受长期的风吹雨打，不易褪色或脱落。
- **功能性:** 高质量的艺术涂料往往具有良好的防水、防霉、防潮性能，特别是用于厨房、浴室等潮湿环境中，能够有效抑制霉菌滋生。



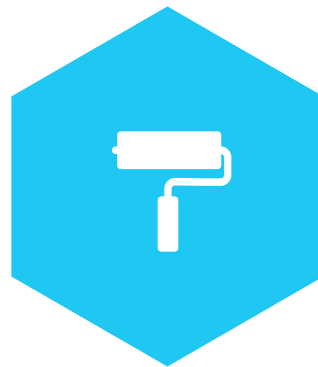
## 环保性和可持续发展

- **环保性:** 许多现代艺术涂料采用低VOC配方，减少对环境和室内空气的污染。水性涂料更是以环保著称，无毒无害，适合对健康和环保有高要求的家庭或商业空间。
- **可持续发展:** 许多艺术涂料企业引入了节能减排技术，降低能源消耗和碳排放，减少对环境的负面影响。同时，一些企业还致力于研发可循环利用的包装材料，减少了废弃物的产生。



## 多样化的装饰效果

- **纹理和质感丰富:** 艺术涂料通过不同的施工工艺，如拉毛、压花、仿石、仿木等，能够模拟出石材、金属、木材、砂岩等不同质感，满足不同风格的需求。
- **颜色与光泽多样:** 艺术涂料的颜色和光泽效果非常灵活，能够通过珠光、金属质感、渐变等特殊效果创造独特的视觉体验，赋予空间更强的个性化。



## 增强空间感知

- **增强空间整体感:** 艺术涂料通过无缝施工，能够使墙面和空间呈现出整体性，没有壁纸或瓷砖的拼接痕迹，给人一种更加流畅、统一的视觉效果，特别适用于大面积装饰。
- **增强空间层次与氛围:** 通过不同的光影、色彩和纹理效果，艺术涂料能够增强空间的视觉层次感和氛围。比如，珠光涂料可以在不同光线下展现变化，给空间带来动感的视觉体验。

# 艺术涂料的应用挑战

施工技术要求高，施工成本较高，且涂刷后难以更换；对于质感复杂的涂料，日常需要更多清洁工作

## ► 施工技术和成本高

- **施工技术复杂：**艺术涂料的施工对技术要求较高，尤其是那些需要特殊工艺处理的涂料，如仿石、压花、渐变等效果，需要经验丰富的专业施工人员。如果施工不当，容易影响最终的装饰效果。
- **施工成本高：**高质量的艺术涂料和专业的施工成本往往较高，尤其是在大面积装饰和高端定制效果时，其费用可能显著高于壁纸、普通涂料或其他传统装饰材料。

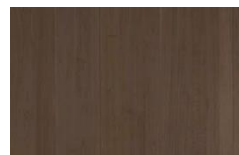
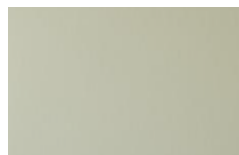
## ► 维护与更换难

- **维护难：**虽然艺术涂料通常较为耐用，但对于一些特定的质感（如压花、拉毛效果），可能更容易积灰或污渍，清洁和维护较为麻烦。与平整表面的材料相比，质感复杂的艺术涂料需要更频繁的清洁。
- **更换难：**相比壁纸或装饰板材，艺术涂料在需要更换时较为麻烦，通常需要重新涂刷或进行墙面处理。特别是在风格变换时，如果不想保留原有的装饰效果，更换难度较大。



# 对比艺术涂料与其他墙面装饰材料

对比各类主流装饰材料，当住户或项目本身追求更风格化或个性化的装饰效果，或对耐磨性、防潮性、VOC有更高要求时，可以考虑选用艺术涂料



	艺术涂料	常规乳胶漆	墙纸壁纸	瓷砖	木饰面
装饰效果	纹理、色彩、光影多样， <b>富有质感和艺术感</b>	颜色丰富，但只能做单色，效果单一，装饰性不强	图案多样，整体感强	色彩丰富，但质感较冷硬	质感自然，但风格单一
耐用性	<b>高耐磨性，防水防潮，长久耐用</b>	易受潮发霉，容易掉漆	易受潮、易损坏	高耐久，抗污强	耐用性一般，需定期维护
环保性	<b>低VOC</b> ，有水性环保涂料	水性涂料，环保性高	可能含甲醛，需选购环保型	环保性好，通常不含有害物质	部分产品环保，但需注意胶水质量
施工难度	需要专业施工，工艺复杂	相对容易施工	相对容易施工	施工复杂，需专业处理	需专业安装
维护难度	容易清洁，但纹理复杂的款式较难维护	日常磕碰难以打理	受潮后容易破损，难修复	易于清洁维护	容易积灰，需定期维护
更换难度	更换较为麻烦，需重新涂刷	更换方便，容易翻新	损坏时需更换整块	耐用且不易更换	更换复杂，需重新处理
造价	较高，尤其是高端艺术效果	成本较低	中高，视材质和图案复杂度	中高，视材质而定	较高，特别是优质天然木材

# 艺术涂料的应用反馈

设计师与住户尤为认可艺术涂料为空间带来的质感

“

艺术涂料对想要**通过墙面讲述故事**的房间而言是理想选择。可以是一个关于岁月痕迹的故事，也可以只是**为空间增添质感和温暖**。像最常见的麂皮绒、灰泥效果，或者层层叠加涂料，都可以模拟出**历史厚重感**。”

—— Lisa Rickert, Jolie Home首席设计师

“

我们经常收到这样的需求，不要金碧辉煌，而是**自然散发出的内敛大器**。墙壁或是天花板使用艺术涂料，淡淡的涂层晕染，或深或浅，如水彩扩散，让空间**多了一点细节**，也让平淡的墙面甚至是天花板**有了层次**。水泥般淡淡的基底**让软装搭配有更多的发挥空间**，风格也**更加多元**。”

—— 中国台湾室内设计公司尚艺设计

“

艺术涂料非常适合**有瑕疵的表面**。与其修补墙面，不如**隐藏瑕疵**。”

—— Kate Ziegler, Arborview Realty房地产经纪人

“

有很多方法可以让涂料有质感而不会太光亮。比如用水泥效果的涂料，**打造前卫哑光的氛围**。如果用深色一点的微水泥，**效果既微妙又大胆**。”

—— Hadley Mendelsohn, Dark House Podcast主持人

“

艺术涂料可以在墙壁上**完美表现出多种效果**，从铁锈、砂浆、灰泥、石头到冒泡的海面。艺术涂料可以高品质地表现出真实物体内在的设计美感（意匠性），可以用到**住宅、店铺、办公室、医院、酒店**等场合。”

—— 日本内装会社Hus Interior

“

艺术涂料看起来给人一种很不一样的感觉，比简单的乳胶漆**多了质感**，可以按照自己的喜好调色，比较**个性化**。而且比较耐用、容易清洗，很适合我这种**有小孩的家庭**。”

—— 中国泉州，使用艺术涂料的住户

# 03 / 中国艺术涂料发展前景

## China Market Outlook

# 3.1 / 中国艺术涂料市场现状

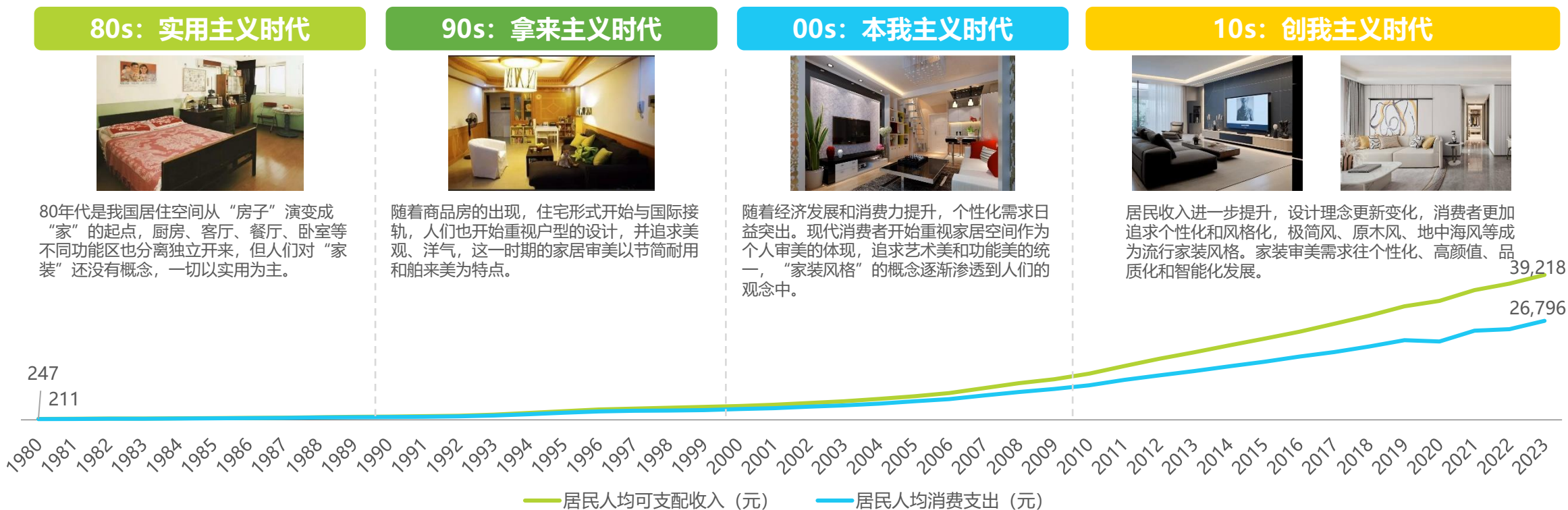


# 收入增长带动家装审美需求升级

## 家装审美需求从实用主义到追求美观、个性化和品质化

80年代至今，中国经济实现了质的飞跃，居民人均可支配收入稳步增长。消费升级，为更高追求的家装需求奠定了坚实的基础。伴随消费力的提升，中国消费者的家装审美需求也经历了显著的演变过程。从上世纪的“实用主义”、“拿来主义”时代，进入到了“本我主义”、“创我主义”时代。这体现了消费者对家装审美需求的不断升级和对个性化、品质化生活的热切追求。

### 1980-2023年中国居民收入和消费支出与家装审美的变化情况




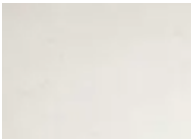




来源：国家统计局，网易家居&欧派衣柜《家具审美进化论》，艾瑞咨询研究院根据公开资料自主研究及绘制。

# 中国墙面装饰材料的演变过程

随着生活水平的提高，消费者更青睐健康环保、体现个性化的墙面涂料

墙面装饰材料可以分为泥类、壁纸、墙布、涂料类等。国内早期建筑简单，墙壁装饰选择少，对墙面的要求是平整、干净明亮，石灰墙、仿瓷墙逐渐推广。后来技术含量高、功能效果更好的乳胶漆，成为人们墙面装饰材料的“新宠”。随着消费者个性化的家装设计需求日益凸显，以及对健康环保的重视，硅藻泥和艺术涂料等新型材料开始流行。

## 随着不同时期消费者的需求变化，墙面涂料也在不断升级

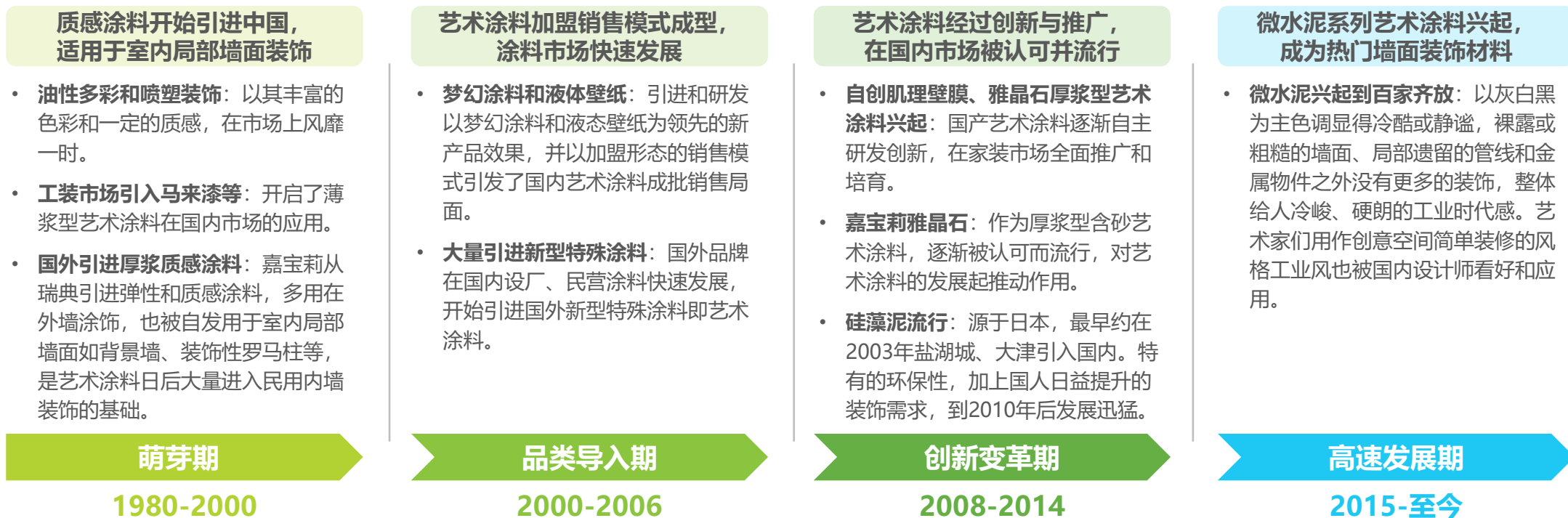
	石灰墙	仿瓷墙	乳胶漆	墙纸/壁纸	硅藻泥	艺术涂料
						
特点	早期的建筑相对简单，墙壁装饰没有太多的选择，石灰墙面的出现才真正进入墙面装饰材料的时代	仿瓷涂料又称瓷釉涂料，因其壁面光滑平整，没有白灰的缺点，逐渐出现在家居装饰中	乳胶漆是墙面装饰材料的重大突破，解决了以前材料存在的问题，而且使用起来非常方便	墙面装饰风格的细分，消费者开始追求墙面多样化的效果，墙纸因其独特装饰效果在市场受欢迎	人们对健康和环境保护的日益重视，硅藻泥生态墙材料开始流行	随着品质化和个性化的家装需求升级，艺术涂料作为新型的墙面装饰艺术材料逐渐收到消费者青睐
优势	<ul style="list-style-type: none"> <li>解决房间阴暗问题，空间干净明亮</li> </ul>	<ul style="list-style-type: none"> <li>壁面光滑平整</li> <li>耐水、耐碱和耐老化</li> </ul>	<ul style="list-style-type: none"> <li>环保</li> <li>颜色选择多</li> <li>耐水耐污</li> <li>性价比高</li> </ul>	<ul style="list-style-type: none"> <li>颜色多样</li> <li>图案丰富</li> </ul>	<ul style="list-style-type: none"> <li>环保无污染</li> <li>降噪隔音</li> <li>造型多样</li> </ul>	<ul style="list-style-type: none"> <li>环保无污染</li> <li>纹理丰富立体</li> <li>耐污易擦洗</li> <li>质地坚硬不易磕碰</li> </ul>
劣势	<ul style="list-style-type: none"> <li>视觉效果粗糙</li> <li>容易脱落</li> </ul>	<ul style="list-style-type: none"> <li>含甲醛，环保性差</li> <li>不防水，受潮后易出现发泡</li> <li>弄脏后不易清理</li> </ul>	<ul style="list-style-type: none"> <li>艺术效果单一</li> <li>装饰性不强</li> <li>易磕碰留痕</li> </ul>	<ul style="list-style-type: none"> <li>含甲醛，环保性差</li> <li>透气性差，易产生异味</li> <li>容易产生裂纹</li> <li>使用寿命短</li> </ul>	<ul style="list-style-type: none"> <li>施工比较困难</li> <li>材料成本高</li> <li>不防水，不耐脏</li> </ul>	<ul style="list-style-type: none"> <li>施工难度大</li> <li>成本高</li> </ul>
	初期					近期

# 中国艺术涂料发展历程

80年代后期艺术涂料进入中国，逐渐形成加盟销售形态；历经品类创新和推广培育后目前进入高速发展期

艺术涂料在引入中国初期，凭借特色色彩和质感，主要应用在室内背景墙、罗马柱等局部装饰。随着艺术涂料在国内形成加盟形态的销售模式，越来越多国外品牌进入中国市场，涂料市场快速发展。随着艺术涂料不断引进和开发适应本土需求的新产品，在多年市场推广培育下，市场空间逐渐打开。尤其后疫情时代，人们对家居环境的健康和情绪疗愈需求凸出，中国艺术涂料也从创新变革期逐渐进入高速发展期。

## 中国艺术涂料发展历程概览



# 艺术涂料产业链图谱

民族品牌与进口品牌同台竞技，专业品牌和综合品牌各展所长，共同推动中国艺术涂料行业蓬勃发展

## 中国艺术涂料产业链图谱

### 上游：原材料供应商



### 中游：涂料生产企业



### 下游：渠道及终端用户



注释：图谱展示为不完全举例，仅供参考。图谱中所展示的公司Logo顺序及大小不分先后，不涉及排名。  
来源：艾瑞咨询研究院根据公开资料自主研究及绘制。

# 中国艺术涂料市场的主流品牌

艺术涂料品牌积极提升品牌形象、推动产品创新，以提高市场竞争力

中国的艺术涂料和传统涂料品类一样，是集中度很低的市场，且随着近年经济低速增长，品牌竞争愈发激烈。行业“内卷”的另一面是市场出清。各大头部涂装企业纷纷加大对艺术涂料业务的投入，紧密跟进市场需求，加强品牌建设，试图树立、强化市场地位。

	CARPOLY 嘉宝莉	立邦	三棵树	Fema 菲玛	Kabel 卡百利 卡百利
市场定位	艺术涂料的先行者和领先者	全方位涂装服务商品牌	更健康的中国漆品牌	进口艺术涂料墙面定制品牌	国际化艺术涂料软装品牌
产品创新	<ul style="list-style-type: none"> <li>3D质彩漆：率先研发3D质彩漆，打造内墙涂装品类新格局</li> <li>雅晶石：品类缔造者和命名者</li> </ul>	<ul style="list-style-type: none"> <li>魔术漆：自然灵感美学，施工相对简单</li> </ul>	<ul style="list-style-type: none"> <li>国石系列：联合故宫宫廷文化推出新品“国石系列”</li> </ul>	<ul style="list-style-type: none"> <li>肤感艺术涂料新品：采用当前最前沿的化工科研成果，重构了涂料的成膜系统，形成的涂膜表面结构致密光滑</li> </ul>	<ul style="list-style-type: none"> <li>“醛变水”净醛技术：全系列产品具有净醛功能</li> </ul>
产品特点	<ul style="list-style-type: none"> <li>雅晶石系列</li> <li>自然石材系列</li> <li>金属系列</li> <li>织革系列</li> <li>肌理系列</li> </ul> <p>突出装饰质感和触感</p>	<ul style="list-style-type: none"> <li>石材系列</li> <li>金属系列</li> <li>织物系列</li> <li>皮革系列</li> <li>微水泥系列</li> </ul> <p>突出材料的易施工性</p>	<ul style="list-style-type: none"> <li>国石系列</li> <li>国色系列</li> <li>国潮系列</li> <li>经典系列</li> <li>.....</li> </ul> <p>突出国风装饰效果</p>	<ul style="list-style-type: none"> <li>磁魔涂</li> <li>柔幻星影</li> <li>拉菲丝绒</li> <li>海珀轻岩</li> <li>.....</li> </ul> <p>突出材料的触感</p>	<ul style="list-style-type: none"> <li>净醛+绒皮</li> <li>净醛+石皮</li> <li>净醛+银皮</li> <li>泥皮Ca</li> <li>.....</li> </ul> <p>突出净醛功能</p>

来源：艾瑞咨询研究院根据公开资料自主研究及绘制。

## 3.2 / 中国艺术涂料发展前景与建议

# 中国艺术涂料行业发展的建议



## 品类教育

持续品类教育，提高品类渗透

## 交付品质

标准化服务体系与能力建设  
交付可视化提升选购体验  
提供场景化配色解决方案

## 市场机会

关注存量房的改善型需求  
满足消费者升级空间体验的需求  
整装公司和设计师渠道仍是重点

## 技术创新

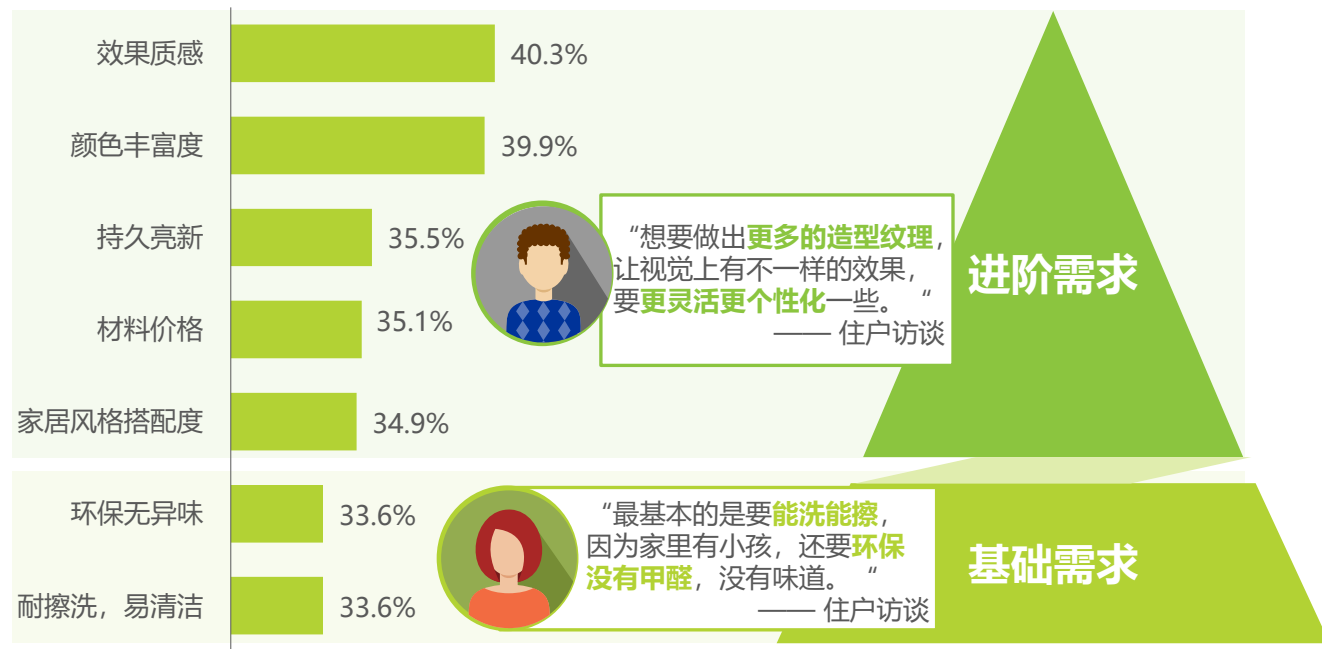
构筑专利护城河  
全产品生命周期创新

# 品类教育：持续品类教育，提高品类渗透

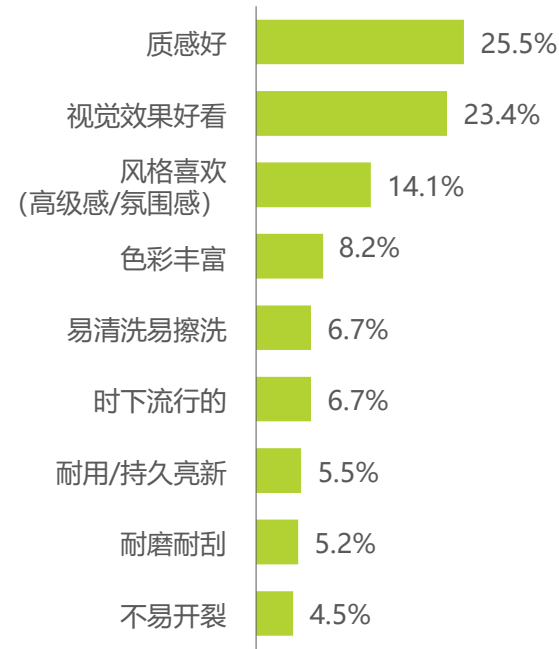
加强对质感效果的消费者沟通，帮助建立品类价值认知

整体而言，目前家装消费者对艺术涂料的认知仍很缺乏。如何提升消费者对艺术涂料品类认知，是全行业面临的共同课题。根据此次消费者调研发现，艺术涂料消费者在选购墙面材料时，在各涂料品牌都强调环保的市场环境下，比起绿色环保无异味、易清洗等基础需求，更关注材料的效果质感、颜色、风格协调性等高级需求。同时调研发现，原计划购买乳胶漆而最终买了艺术涂料的消费者，最大的驱动因素是质感和视觉效果。加强对艺术涂料质感效果的传播，有助于品类教育和市场渗透。

### 艺术涂料消费者选购墙面材料的考虑因素



### 计划买乳胶漆的人最终购买艺术涂料的原因



样本：艺术涂料消费者N=760，于2024年通过艾瑞调研社区调研获得。  
来源：艾瑞消费者调研，消费者访谈。

样本：计划买乳胶漆而最终购买艺术涂料的消费者N=402，于2024年通过艾瑞调研社区调研获得。  
来源：艾瑞消费者调研。



# 交付品质：标准化服务体系与能力建设

行业需要建立艺术涂料交付规范，培养更多专业化涂装人才，从而提升品类信心、消费者满意度和品牌信誉

对于以表现力效果见长的艺术涂料，施工交付效果是消费者重点关注的因素，也是艺术涂料品牌服务质量的重要衡量维度。近年来，头部艺术涂料企业重视交付质量，建立健全标准化服务体系，培养高质量涂装人才。未来行业需要携手并进，共同推动艺术涂料施工交付朝规范化、专业化、品质化方向发展。

## 消费者对墙面装修的交付品质存在种种担忧

涂刷效果  
大翻车



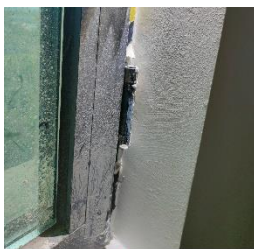
艺术漆大翻车！哭着哭着就笑了  
图二是效果图的艺术漆效果  
图一、二是实际艺术漆效果。两天没来工地师傅已然刷完了半个天花，可能师傅也超越起没信心手法逐渐潦草起来。近看远看都像狗爪子沾墙颜料飞枪走壁的样子。其实是不能近看，有密集恐惧症的人会觉得受不了😭😭

色号弄错，颜色  
显现不出来



有没有感觉艺术漆刷了个寂寞  
我说了可可蒙的颜色，后面销售人员把色号搞错了，师傅调了个比较淡的颜色，致后面很不满。他们说刷第二道会好些，没有等我到现场，直接把第二道刷好了，我真是无语了，颜色一点都看不出来

师傅涂刷  
工艺不专业



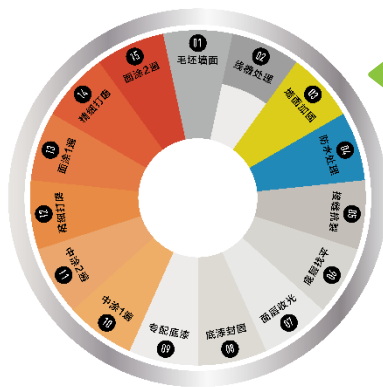
怎么办家人们，艺术漆翻车了π\_π  
第一道肉眼可见粗糙  
师傅整改了一遍  
下午去验收感觉光线不好带了个小手电  
不开灯不知道竟然这么糟糕  
一万块钱的艺术漆见光死😭😭😭😭😭😭😭😭😭😭  
怎么办

小红书等社媒上消费者“吐槽”艺术涂料装修交付时遇到的问题

## 头部企业致力于施工交付的规范化和专业化

### 建立交付标准，引领行业规范化发展

近年来，艺术涂料头部企业积极建立其交付服务标准，以保障交付品质。例如，嘉宝莉率先推行《艺术涂料标准化服务体系》，致力于打造规范化、专业化的交付服务，为行业起到良好的示范作用。



如今，嘉宝莉在艺术涂料领域已形成包含15大服务工序的标准服务体系，全方位保障服务质量，打造“交付领先”的硬实力。

### 培养高质量涂装人才队伍

立邦、嘉宝莉、巴德士等企业通过建立艺术涂装师培训中心、举办职业技能认证大赛、提高涂装技能人才认证标准等方式，致力于培养高质量的涂装技能人才，夯实交付的人才基础。



立邦开启行业首家艺术涂装师（中级）“一试双证”，推动艺术涂装师工种职业的等级认证。



嘉宝莉举办艺术涂料行业首届国家级认可的职业技能认证赛事，对于提升行业职业教育的整体质量和水平有积极的推动作用。

# 交付品质：交付可视化，提升选购体验

AR、VR等技术的应用改变了传统的涂料方案展示和销售方式，提升消费者的购买体验

增强现实（AR）、虚拟现实（VR）在艺术涂料行业逐渐被推广运用，并深度融合到产品推广和交付中。嘉宝莉、卡百利等企业通过应用这些技术，不仅提升了消费者的购买体验，满足了消费者对“预装修”的刚性需求，同时在一定程度上节省了店面展示成本，还为涂料商家提供更多展示产品效果和产品展示组合搭配的机会。

## 智能技术的运用，更新了艺术涂料的交付模式



### 制作3D演示图进行市场推广

销售人员可以使用AR/VR技术制作3D演示图，向消费者展示产品效果，无需实际涂刷墙面，让消费者直观感受到涂料呈现出来的最终质感和效果，加快消费者进行选购决策。



### 节省制作成本，提升交付效率

设计师可以利用智能技术工具在虚拟空间中高效进行方案设计，并且可以根据消费者的个性化需求快速切换各种风格和装饰。方案制作的时间短、成本低，大大提高交付效率。



### 突出沉浸式体验的优势

3D全景图以可预见性的方式将墙面设计方案展现给消费者，预先真实还原、呈现最终的落地效果，让消费者身临其境，满足了消费者对“预装修”的刚性需求。

## 部分艺术涂料企业已经开始探索并运用VR等数字技术，来提供更加丰富的用户体验和更高效的服务



### 案例一：

**CARPOLY**  
嘉宝莉艺术涂料

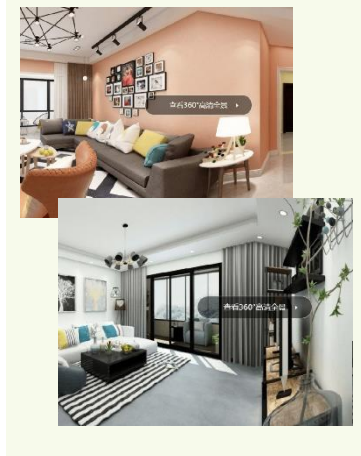
VR智能设计应用，打造720°场景化消费体验，为消费者定制涂装效果搭配方案，实现家居个性化。



### 案例二：

**Kabel 卡百利**

引进高效家装3D云设计软件，让消费者即使在没有装修时也能看到应用到家中的实际效果。



# 交付品质：提供场景化配色解决方案

## 艺术涂料消费者需要色彩配色建议，减少决策困难

消费者在选购艺术涂料时，普遍面临颜色选择困难问题。为了避免装修“翻车”，消费者积极通过商家、设计师、社媒平台等多方渠道寻求颜色搭配和选择的建议。国内部分艺术涂料品牌开始小红书等社媒平台，发布配色公式、搭配指南等内容，引导消费者选购。涂料品牌未来可以加强相关内容的场景化和针对性，例如可以推出“公主房配色指南”、“小空间色彩搭配秘诀”、“上班族治愈家居配色”等，提高相关内容的吸引力、与消费者的相关性。

### 消费者在颜色搭配上存在困扰，希望品牌给到配色建议



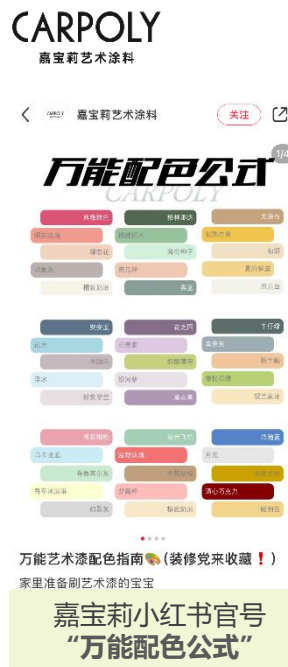
“我很纠结调色，商家可不可以给到一些颜色的参考或者建议，让我选择颜色的时候没有那么纠结。”

平时经常去小红书上面看配色，建议品牌在小红书上面给到更多颜色的搭配推荐。



“不知道怎么配色，但是店里的人会对不同房间给到不同的颜色建议，我觉得挺好的。”

### 部分艺术涂料品牌在社媒平台上发布配色指南，引导消费选购

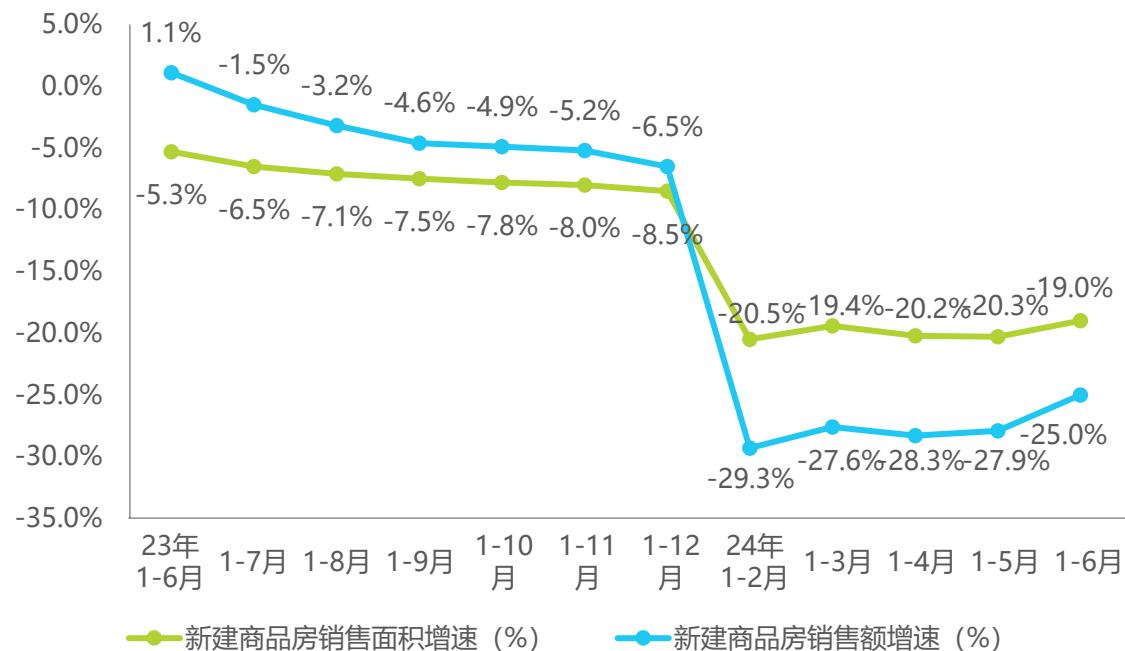


# 市场机会：关注存量房的改善型需求

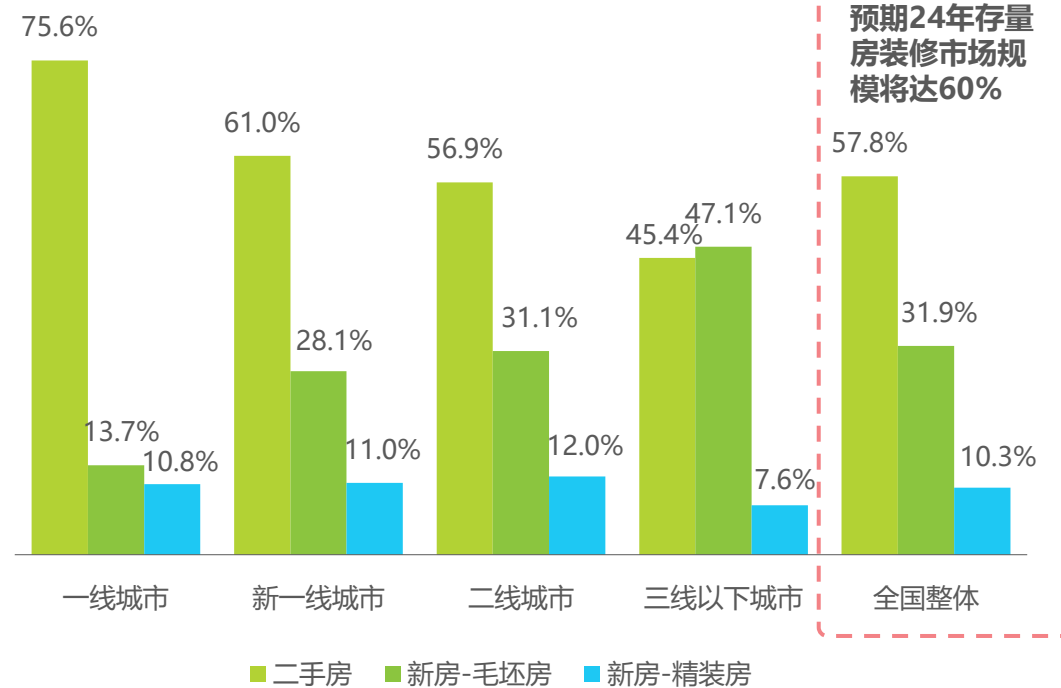
## 新房销售低迷，存量房升级翻新，带来墙面改善型需求

受经济环境影响，房地产市场新房的开发与销售放缓。2024年1-6月新建商品房销售面积同比下降19.0%，新建商品房销售额下降25.0%，新房销售处于低迷状态，房地产行业逐步进入存量时代。贝壳研究院报告显示，一线、新一线城市存量房已进入二次装修和局部翻新升级高峰期。预计到2024年，全国整体的存量房装修市场规模将达到60%左右。未来二手房装修、老旧住房翻新将成为家装消费市场的重要支持，推动墙面改善型需求进一步释放，为艺术涂料市场带来增长机会。

### 2023年1月-2024年6月中国新建商品房销售面积及销售额增速



### 2023年中国不同城市等级家庭装修房屋类型对比



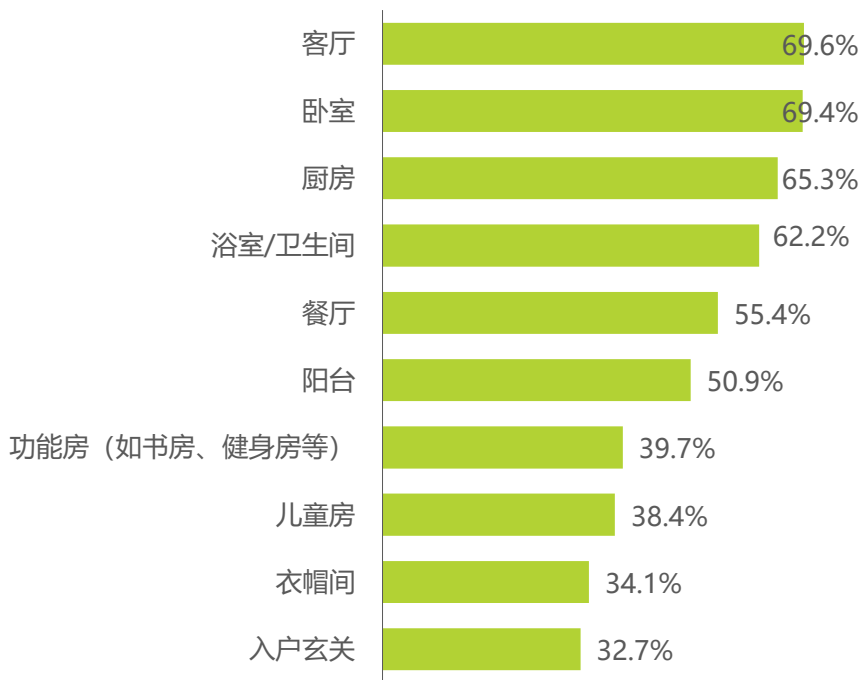
预期24年存量房装修市场规模将达60%

# 市场机会：满足消费者升级空间体验的需求

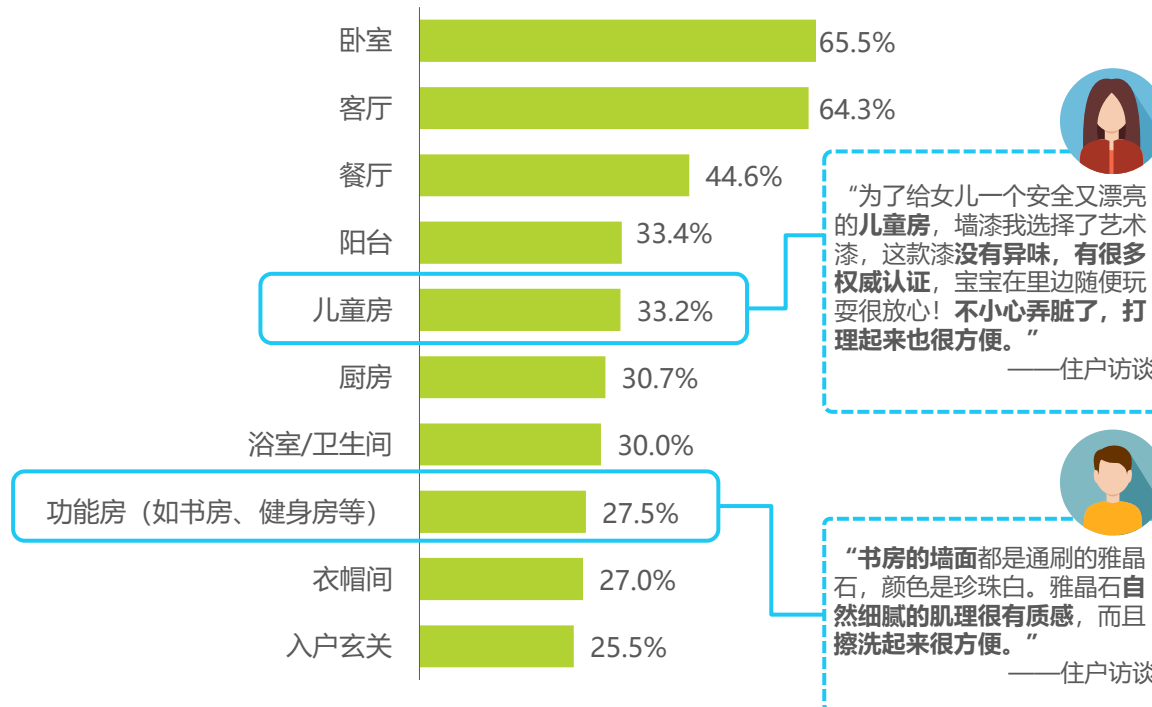
家居新趋势下，艺术涂料消费者关注升级卧室、餐厅、阳台、儿童房等空间的居住体验

开放式厨房、阳台通铺、适新化等家装趋势下，消费者比以往更加关注不同空间的居住体验。艺术涂料的应用，让卧室、餐厅、阳台、儿童房等空间不止于功能价值，为亲子时光、独处疗愈、天伦之乐打造更有品质感的环境，满足住户的美学与情感需求。艺术涂料品牌相应需要围绕家装需求趋势，为消费者打造“生活方式提案”。

### 整体家装人群重点装修的住宅空间



### 住宅内应用艺术涂料的空间



样本：家装消费者N=3,439，于2024年通过艾瑞调研社区调研获得。  
来源：艾瑞消费者调研。

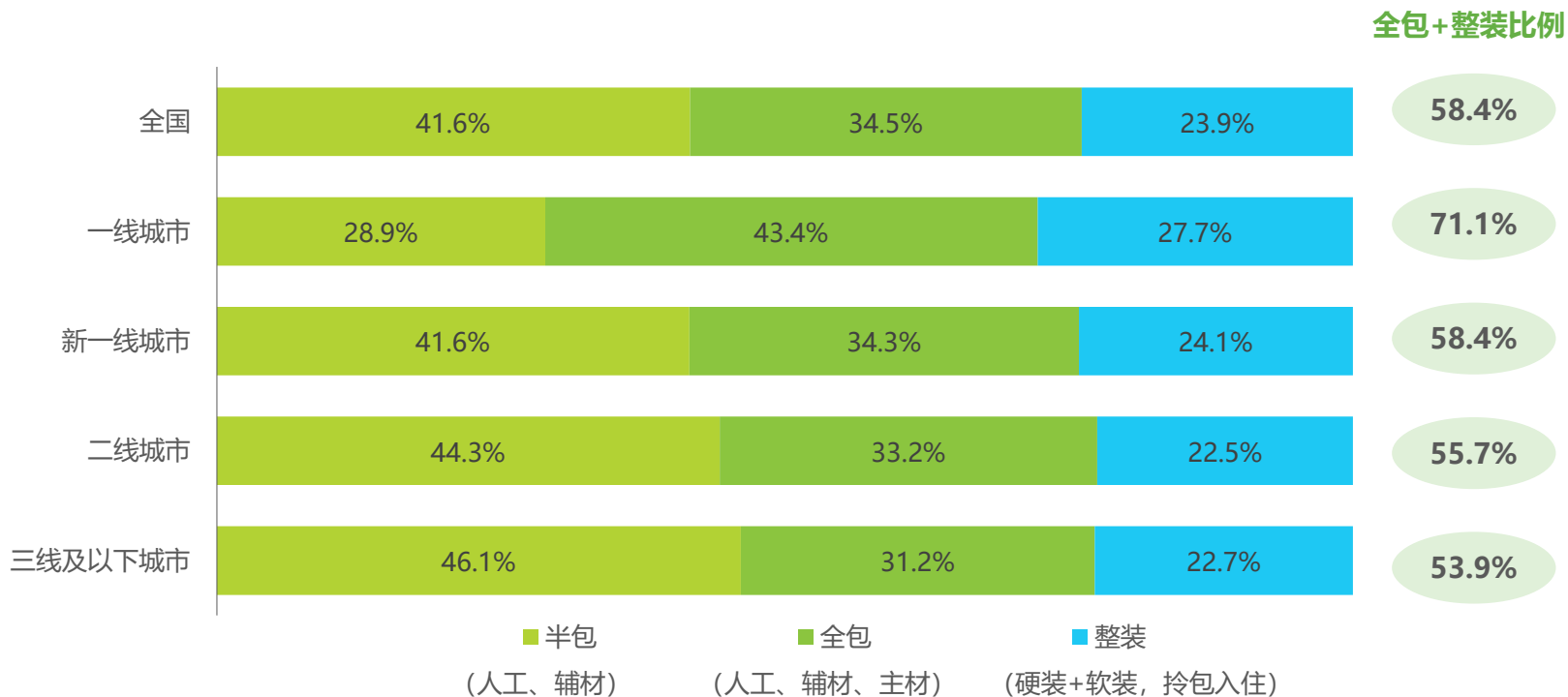
样本：艺术涂料消费者N=760，于2024年通过艾瑞调研社区调研获得。  
来源：艾瑞消费者调研，消费者访谈。

# 市场机会：整装公司和设计师渠道仍是重点

头部城市引领整装市场发展，艺术涂料品牌可与整装公司/设计师探索多元合作模式，寻找生意发展机会点

贝壳研究院调研数据显示，2023年有家装需求的消费中，半包和“全包+整装”的占比基本维持在4:6左右。整装消费需求空间大，成为家装行业的新增长点。此外，不同城市等级的整装市场发育程度不同，一线城市家装消费者对家装整装、全包的接受程度更高，更倾向把专业的事情交给专业人士去做。艺术涂料厂商需要重视对整装公司或设计师的市场教育，探索多元合作形式，拓展新的市场机会。

### 2023年不同城市等级家装消费者装修方式选择偏好分布



“

目前只采用了一家艺术涂料，均价在200-300一平。目前来说艺术涂料出来的效果、环保性都比以往的壁纸壁布好。一般是设计建议业主用的。（业主）还是需要引导的。

——西安，室内设计师

“

大部分人选艺术涂料的理由就是耐脏和它的花样款式更多。我个人并不是非常认可这种材料，觉得它的溢价太高，跟当年的硅藻泥一样。

——广州，室内设计师

# 技术创新：持续强化产品力，构筑专利护城河

国内艺术涂料的生产技术渐趋成熟，业内产品系列趋同，持续创新是未来产品竞争力的关键

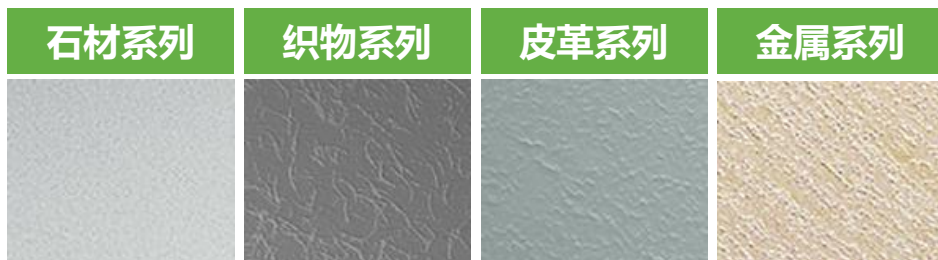
随着艺术涂料企业持续创新，国内市场上呈现出丰富多元的产品系列，艺术涂料能够呈现多样材料质感和纹理，代表性产品有嘉宝莉的雅晶石系列、肤感漆等产品。但随着近年竞争加剧，产品模仿态势盛行，市面上的产品系列开始趋同。从品牌的长远发展看，有必要持续产品创新，打造品牌特色的标签式产品，构筑专利护城河。

## 国内艺术涂料产品系列不断丰富但呈趋同态势

CARPOLY  
嘉宝莉艺术涂料



立邦



## 涂料品牌致力于发明创新，以增强市场竞争力



嘉宝莉：涂料制备工艺专利



嘉宝莉：特殊质感涂料制备工艺专利



立邦：涂料组合物制备工艺专利



卡百利：甲醛分解涂料制备工艺专利



美涂士：涂料制备工艺专利

# 技术创新：全产品生命周期创新

未来市场趋势要求涂料企业不仅关注产品配方上的创新，而要在产品全生命周期上押注技术投资

环节	趋势	创新方向
原料	<b>行业产品的表现力和性能持续迭代</b> 新材料、新技术、新工艺的应用驱动涂料产品更新迭代。	<b>使用天然材料</b> 矿物涂料、石灰涂料等天然涂料将得到更多应用。这些材料不仅环保，还能提供独特的美学效果和功能性，如更好的透气性和抗霉性能。
	<b>环保法规和市场加大对低VOC涂料的要求</b> 中国政府出台一系列环保法规和标准，旨在限制高VOC含量涂料的使用，同时消费者对涂料的健康环保性提出更高要求。	<b>低VOC和无毒配方</b> 政策趋势和消费者需求将推动艺术涂料朝着更低VOC和无毒配方的方向发展。这种涂料在减少有害物质释放的同时，不会牺牲其装饰效果。
生产	<b>住户对装修预算的考量更加谨慎和理性</b> 住户在装修预算上更加谨慎和理性，追求“质价比”。	<b>优化生产效益</b> 未来的艺术涂料行业将通过技术创新和自动化生产降低成本，并在提高产品质量的同时使其更加平价，迎合消费者装修预算变化的趋势。
	<b>旧房改造是未来建材行业的市场趋势</b> 二手房和存量房装修市场规模增长，旧房翻新和局部改造的需求逐年增加，大势所趋。	<b>可移除/易替换的涂料</b> 未来的艺术涂料可能更具模块化和灵活性，如一些涂料技术可能允许消费者在不破坏原有墙面的前提下轻松移除和更换涂料，迎合消费者的旧房焕新需求。
产品	<b>消费者对环境的个性化需求不断提高</b> 随着消费者审美水平和生活品质追求的提升，家装市场的消费者将更加注重提供个性化和定制化的服务。	<b>定制化色彩与质感</b> 未来的艺术涂料可以根据消费者的需求实现高度个性化的定制，包括颜色、纹理和光泽等。
	<b>都市与县城现代化更新中保留传统风貌</b> 杭州等城市的传统街区焕新设计中保留历史建筑原始肌理，新旧建筑交融，实现传统与现代的和谐碰撞。	<b>数字印刷技术</b> 数字化印刷技术的发展将进一步推动艺术涂料的创新，允许消费者将复杂的图案、渐变色和艺术设计直接打印到墙面上，极大地丰富了装饰的可能性。
回收再利用	<b>涂料行业重视减碳</b> 涂料行业“十四五”规划强调生态绿色发展，提高可再生资源利用率，减少碳排放，力争实现“双碳”目标。	<b>反映地域特色、文化内涵的涂料</b> 一些艺术涂料品牌将会推出具有地方传统特色的产品，如中式、日式、地中海风格等，以满足消费者对文化传承和地方特色的需求。
		<b>可再生资源与循环利用</b> 未来的艺术涂料可能会更加注重可再生资源的使用，甚至将废料循环利用技术融入生产工艺，以减少环境负担。



BUSINESS  
COOPERATION  
业务合作

官 网



微信公众号



新 浪 微 博



企 业 微 信



联系我们

-  400 - 026 - 2099
-  [ask@iresearch.com.cn](mailto:ask@iresearch.com.cn)
-  [www.idigital.com.cn](http://www.idigital.com.cn)  
[www.iresearch.com.cn](http://www.iresearch.com.cn)

## LEGAL STATEMENT

# 法律声明

### 版权声明

本报告为艾瑞数智旗下品牌艾瑞咨询制作，其版权归属艾瑞咨询，没有经过艾瑞咨询的书面许可，任何组织和个人不得以任何形式复制、传播或输出中华人民共和国境外。任何未经授权使用本报告的相关商业行为都将违反《中华人民共和国著作权法》和其他法律法规以及有关国际公约的规定。

### 免责条款

本报告中行业数据及相关市场预测主要为公司研究员采用桌面研究、行业访谈、市场调查及其他研究方法，部分文字和数据采集于公开信息，并且结合艾瑞监测产品数据，通过艾瑞统计预测模型估算获得；企业数据主要为访谈获得，艾瑞咨询对该等信息的准确性、完整性或可靠性作尽最大努力的追求，但不作任何保证。在任何情况下，本报告中的信息或所表述的观点均不构成任何建议。

本报告中发布的调研数据采用样本调研方法，其数据结果受到样本的影响。由于调研方法及样本的限制，调查资料收集范围的限制，该数据仅代表调研时间和人群的基本状况，仅服务于当前的调研目的，为市场和客户提供基本参考。受研究方法和数据获取资源的限制，本报告只提供给用户作为市场参考资料，本公司对该报告的数据和观点不承担法律责任。

# THANKS

艾 瑞 咨 询 为 商 业 决 策 赋 能