



Research and
Development Center

终端库存&产地供给边际下降，煤价预期可乐观些

2024年12月14日

证券研究报告

行业研究-周报

行业周报

煤炭开采

投资评级 看好

上次评级 看好

左前明：能源行业首席分析师

执业编号：S1500518070001

联系电话：010-83326712

邮箱：zuoqianming@cindasc.com

高升：能源、钢铁行业联席首席分析师

执业编号：S1500524100002

邮箱：gaosheng@cindasc.com

信达证券股份有限公司

CINDASECURITIES CO., LTD

北京市西城区宣武门西大街甲127号

金隅大厦B座

邮编：100031

终端库存&产地供给边际下降，煤价预期乐观些

2024年12月14日

本期内容提要：

- ◆ **动力煤价格方面：本周秦港价格周环比下降，产地大同价格周环比下降。**港口动力煤：截至12月13日，秦皇岛港动力煤(Q5500)山西产市场价794元/吨，周环比下跌19元/吨。产地动力煤：截至12月13日，陕西榆林动力块煤(Q6000)坑口价800元/吨，周环比下跌35.0元/吨；内蒙古东胜大块精煤车板价(Q5500)653元/吨，周环比下跌29.1元/吨；大同南郊粘煤坑口价(含税)(Q5500)670元/吨，周环比下跌17元/吨。国际动力煤离岸价：截至12月13日，纽卡斯尔NEWC5500大卡动力煤FOB现货价格89.8美元/吨，周环比持平；ARA6000大卡动力煤现货价111.0美元/吨，周环比下跌1.1美元/吨；理查兹港动力煤FOB现货价86.6美元/吨，周环比下跌1.2美元/吨。
- ◆ **炼焦煤价格方面：本周京唐港价格周环比持平，产地临汾价格周环比持平。**港口炼焦煤：截至12月12日，京唐港山西产主焦煤库提价(含税)1690元/吨，周持平；连云港山西产主焦煤平仓价(含税)1823元/吨，周持平。产地炼焦煤：截至12月13日，临汾肥精煤车板价(含税)1560.0元/吨，周环比持平；兖州气精煤车板价1260.0元/吨，周环比持平；邢台1/3焦精煤车板价1500.0元/吨，周环比持平。国际炼焦煤：截至12月13日，澳大利亚峰景煤矿硬焦煤中国到岸价217.2美元/吨，上涨1.0美元/吨，周环比上涨0.46%，同比下降34.35%。
- ◆ **动力煤矿井产能利用率周环比下降，炼焦煤矿井产能利用率周环比下降。**截至12月13日，样本动力煤矿井产能利用率为98.2%，周环比下降1.0个百分点；样本炼焦煤矿井开工率为91.19%，周环比下降0.7个百分点。
- ◆ **沿海八省日耗周环比增加，内陆十七省日耗周环比增加。**沿海八省：截至12月12日，沿海八省煤炭库存较上周上升10.50万吨，周环比增加0.30%；日耗较上周上升19.30万吨/日，周环比增加9.58%；可用天数较上周下降1.50天。内陆十七省：截至12月12日，内陆十七省煤炭库存较上周下降181.30万吨，周环比下降1.80%；日耗较上周上升44.20万吨/日，周环比增加11.38%；可用天数较上周下降3.10天。
- ◆ **化工耗煤周环比增加，钢铁高炉开工率周环比下降。**化工周度耗煤：截至12月13日，化工周度耗煤较上周上升10.20万吨/日，周环比增加1.51%。高炉开工率：截至12月13日，全国高炉开工率80.6%，周环比下降0.92个百分点。水泥开工率：截至12月13日，水泥熟料产能利用率为44.5%，周环比上涨0.3个百分点。
- ◆ **我们认为，当前正处在煤炭经济新一轮周期上行的初期，基本面、政策**

面共振，现阶段逢低配置煤炭板块正当时。本周基本面变化：供给方面，本周样本动力煤矿井产能利用率为 98.2%(-1 个百分点)，样本炼焦煤矿井产能利用率为 91.19%(-0.69 个百分点)。需求方面，内陆 17 省日耗周环比上升 44.20 万吨/日(+11.38%)，沿海 8 省日耗周环比上升 19.30 万吨/日(+9.58%)。非电需求方面，化工耗煤周环比上升 10.20 万吨/日(+1.51%)；钢铁高炉开工率为 80.55%(-0.92 个百分点)；水泥熟料产能利用率为 44.48%(+0.25 个百分点)。价格方面，本周秦港 Q5500 煤价收报 794 元/吨(-19 元/吨)；京唐港主焦煤价格收报 1690 元/吨(持平)。值得注意的是，本周电厂日耗继续上升且库存开始去化，沿海 8 省和内陆 17 省日耗周环比增加 63.5 万吨(+11%)，库存周环比减少 171 万吨(-1.3%)。伴随年底各煤矿年度生产任务陆续完成，部分煤矿或进行减、停产，加之坑口销售情况偏弱、库存累积较多，12 月产地煤炭供应增量空间有限。随着气温季节性下降，民用电需求也将逐步增加，煤炭需求或环比上涨，煤价下探幅度或有限。**煤炭配置核心观点：**当下，我们信达能源团队一直提出的煤炭产能短缺的底层投资逻辑未变(短期供需基本平衡，中长期仍存缺口)、煤价底部确立并中枢站上新平台的趋势未变(市场价中枢>800 元/吨，中长协≈700 元/吨)、优质煤企高盈利&高现金流&高 ROE&高分红的核心资产属性未变(ROE 为 10-20%，股息率>5%，新增中期分红)、以及煤炭资产相对低估且估值整体性仍有望提升的判断未变(一级矿权市场高溢价，多数公司 PB 约 1 倍)，且公募基金煤炭持仓处于低配状态。基于此，煤炭板块配置策略不可忽视红利特性，又要把握顺周期弹性。即，煤炭板块向下回调有高股息边际支撑，向上弹性有后续煤价上涨预期催化，叠加伴随煤价底部确认有望带来估值重塑且具有较大提升空间，煤炭资产仍是具有性价比、高胜率和高赔率资产。当前，煤炭价格小幅下跌及担忧四季度煤企业绩，叠加市场风格切换下煤炭板块迎来较大回调，再次出现较高性价比的底部机会，反观煤炭企业不断实施增持、回购彰显发展信心。我们继续坚定看多煤炭，再度提示逢低配置。总体上，能源大通胀背景下，我们认为未来 3-5 年煤炭供需偏紧的格局仍未改变，优质煤炭企业依然具有高壁垒、高现金、高分红、高股息的属性，叠加煤价筑底推动板块估值重塑，板块投资攻守兼备且具有高性价比，短期板块回调后已凸显出较高的投资价值，再度建议重点关注现阶段煤炭的配置机遇。

- ◆ **投资建议：**结合我们对能源产能周期的研判，我们认为在全国煤炭增产保供的形势下，煤炭供给偏紧、趋紧形势或将持续整个“十四五”乃至“十五五”，或需新规划建设一批优质产能以保障我国中长期能源煤炭需求。在煤炭布局加速西移、资源费与吨煤投资大幅提升背景下，经济开发刚性成本的抬升有望支撑煤炭价格中枢保持高位，叠加煤炭央企资产注入工作已然开启，愈加凸显优质煤炭公司盈利与成长的高确定性。当前，煤炭板块具有高业绩、高现金、高分红属性，叠加行业高景气、长周期、高壁垒特征，以及一二级市场估值倒挂，煤炭板块投资攻守兼备。我们继续全面看多煤炭板块，继续建议关注煤炭的历史性配置机遇。自下而上重点关注：一是内生外延增长空间大、资源禀赋优的充矿能源、电投能源、广汇能源、陕西煤业、山煤国际、晋控煤业等；二是央改政策推动下资产价值重估提升空间大的煤炭央企中国神华、中煤能源、新集能源等；三是全球资源特殊稀缺的优质冶金煤公司平煤股份、

淮北矿业、山西焦煤、潞安环能、盘江股份等；同时建议关注甘肃能化、兰花科创和华阳股份等相关标的，以及新一轮产能周期下煤炭生产建设领域的相关机会，如天地科技、天玛智控等。

- ◆ **风险因素：**重点公司发生煤矿安全生产事故；下游用能用电部门继续较大规模限产；宏观经济超预期下滑。

重要指标前瞻

	指标	单位	上周	本周	环比	同比	趋势图
动力煤价格	秦皇岛港动力煤山西产市场价(Q5500)	元/吨	813	794	-2.3%	-16.1%	
	NEWC动力煤FOB现货价(Q5500)	美元/吨	89.75	89.75	0.0%	-5.2%	
炼焦煤价格	京唐港山西产主焦煤库提价(含税)	元/吨	1690	1690	0.0%	-36.2%	
	澳大利亚峰景煤矿硬焦煤中国到岸价	美元/吨	216.2	217.2	0.5%	-34.4%	
进口煤价差	印尼动力煤进口价差(Q5000)	元/吨	1.53	17.43	1036.4%	-165.3%	
动力煤供给	样本动力煤矿井产能利用率	%	99.2	98.2	-1.0	6.6	
炼焦煤供给	样本炼焦煤矿井产能利用率	%	91.88	91.19	-0.7	4.7	
动力煤需求	沿海8省煤电日耗	万吨/日	-	-	9.6%	-0.8%	
	内陆17省煤电日耗	万吨/日	-	-	11.4%	1.1%	
	三峡出库量	立方米/秒	6980	7020	0.6%	-28.0%	
炼焦煤需求	Myspic综合钢价指数	点	129.28	130.27	0.8%	-13.1%	
	高炉开工率	%	81.47	80.55	-0.9	5.4	
煤炭库存	秦皇岛港煤炭库存	万吨	687	687	0.0%	-3.9%	
	炼焦煤生产地库存	万吨	336.51	337.45	0.3%	70.0%	
	炼焦煤六大港口库存	万吨	453.91	448.91	-1.1%	149.5%	
煤炭运输	大秦线煤炭运量	万吨	125.03	120.03	-4.0%	19.9%	
	环渤海四大港口货船比	-	38.83	46.86	20.7%	299.4%	

资料来源: Ifind, 煤炭资源网, 煤炭市场网, 信达证券研发中心 注: 红色点为高点。因数据披露频度、日期不一致, 因此按周变动展示。

一、本周核心观点及重点关注	8
二、本周煤炭板块及个股表现	10
三、煤炭价格跟踪	11
四、煤炭供需跟踪	14
五、煤炭库存情况	20
六、煤炭运输情况	23
七、天气情况	24
八、上市公司估值表及重点公告	25
九、本周行业重要资讯	27
十、风险因素	28

表目录

表 1: 重点上市公司估值表	25
----------------------	----

图目录

图 1: 各行业板块一周表现 (%)	10
图 2: A 股煤炭及焦化板块区间涨跌幅 (%)	10
图 3: 煤炭开采洗选板块个股表现 (%)	10
图 4: 综合交易价: CCTD 秦皇岛动力煤(Q5500) (元/吨)	11
图 5: 综合平均价格指数: 环渤海动力煤(Q5500K) (元/吨)	11
图 6: 年度长协价: CCTD 秦皇岛动力煤(Q5500) (元/吨)	11
图 7: 秦皇岛港市场价: 动力煤(Q5500): 山西产 (元/吨)	12
图 8: 产地煤炭价格变动 (元/吨)	12
图 9: 国际动力煤 FOB 变动情况 (美元/吨)	12
图 10: 广州港: 印尼煤库提价 (元/吨)	12
图 11: 港口焦煤价格变动情况 (元/吨)	13
图 12: 产地焦煤价格变动情况 (元/吨)	13
图 13: 澳大利亚峰景矿硬焦煤价格变动情况 (美元/吨)	13
图 14: 焦作无烟煤车板价变动情况 (元/吨)	13
图 15: 喷吹煤车板价 (含税) 变动情况 (元/吨)	13
图 16: 样本动力煤矿井产能利用率 (%)	14
图 17: 样本炼焦煤矿井产能利用率 (%)	14
图 18: 印尼煤 (Q5000) 进口价差 (元/吨)	14
图 19: 印尼煤 (Q4000) 进口价差 (元/吨)	14
图 20: 内陆 17 省区日均耗煤变化情况 (万吨)	15
图 21: 内陆 17 省区煤炭库存量变化情况 (万吨)	15
图 22: 内陆 17 省区煤炭可用天数变化情况 (日)	15
图 23: 沿海八省区日均耗煤变化情况 (万吨)	15
图 24: 沿海八省区煤炭库存量变化情况 (万吨)	15
图 25: 沿海八省区煤炭可用天数变化情况 (日)	16
图 26: Myspic 综合钢价指数	16
图 27: 出厂价: 一级冶金焦(唐山产): 河北 (元)	16
图 28: 高炉开工率 (%)	17
图 29: 独立焦化企业吨焦利润 (元/吨)	17
图 30: 螺纹钢高炉利润 (元/吨)	17
图 31: 螺纹钢电炉利润 (元/吨)	17
图 32: 纯高炉企业废钢消耗比 (%)	17

图 33: 铁水废钢价差 (元/吨)	17
图 34: 华中地区尿素市场平均价 (元/吨)	18
图 35: 全国甲醇价格指数	18
图 36: 全国乙二醇价格指数	18
图 37: 全国合成氨价格指数	18
图 38: 全国醋酸价格指数	18
图 39: 全国水泥价格指数	18
图 40: 水泥熟料产能利用率 (万吨)	19
图 41: 全国浮法玻璃开工率 (%)	19
图 42: 化工周度耗煤 (万吨)	19
图 43: 秦皇岛港煤炭库存 (万吨)	20
图 44: 55 港口动力煤煤炭库存(万吨).....	20
图 45: 生产地动力煤库存情况 (万吨)	20
图 46: 生产地炼焦煤库存 (万吨)	21
图 47: 六大港口炼焦煤库存 (万吨)	21
图 48: 国内独立焦化厂(230 家)炼焦煤总库存 (万吨)	21
图 49: 国内样本钢厂(247 家)炼焦煤总库存 (万吨)	21
图 50: 焦化厂合计焦炭库存 (万吨)	21
图 51: 四港口合计焦炭库存 (万吨)	21
图 52: 国内样本钢厂 (247 家) 合计焦炭库存 (万吨)	22
图 53: 波罗的海干散货指数(BDI).....	23
图 54: 大秦线铁路发运量 (万吨)	23
图 55: 北方四港货船比 (库存与船舶比) 情况	23
图 56: 三峡出库量变化情况 (立方米/秒)	24
图 57: 未来 10 天降水量情况	24

一、本周核心观点及重点关注

本周核心观点

我们认为，当前正处在煤炭经济新一轮周期上行的初期，基本面、政策面共振，现阶段逢低配置煤炭板块正当时。

本周基本面变化：供给方面，本周样本动力煤矿井产能利用率为 98.2%(-1 个百分点)，样本炼焦煤矿井产能利用率为 91.19%(-0.69 个百分点)。需求方面，内陆 17 省日耗周环比上升 44.20 万吨/日(+11.38%)，沿海 8 省日耗周环比上升 19.30 万吨/日(+9.58%)。非电需求方面，化工耗煤周环比上升 10.20 万吨/日(+1.51%)；钢铁高炉开工率为 80.55%(-0.92 个百分点)；水泥熟料产能利用率为 44.48%(+0.25 个百分点)。价格方面，本周秦港 Q5500 煤价收报 794 元/吨(-19 元/吨)；京唐港主焦煤价格收报 1690 元/吨(持平)。值得注意的是，本周电厂日耗继续上升且库存开始去化，沿海 8 省和内陆 17 省日耗周环比增加 63.5 万吨(+11%)，库存周环比减少 171 万吨(-1.3%)。伴随年底各煤矿年度生产任务陆续完成，部分煤矿或进行减、停产，加之坑口销售情况偏弱、库存累积较多，12 月产地煤炭供应增量空间有限。随着气温季节性下降，民用电需求也将逐步增加，煤炭需求或环比上涨，煤价下探幅度或有限。**煤炭配置核心观点：**当下，我们信达能源团队一直提出的煤炭产能短缺的底层投资逻辑未变（短期供需基本平衡，中长期仍存缺口）、煤价底部确立并中枢站上新平台的趋势未变（市场价中枢 > 800 元/吨，中长协 ≈ 700 元/吨）、优质煤企高盈利&高现金流&高 ROE&高分红的核心资产属性未变（ROE 为 10-20%，股息率 > 5%，新增中期分红）、以及煤炭资产相对低估且估值整体性仍有望提升的判断未变（一级矿权市场高溢价，多数公司 PB 约 1 倍），且公募基金煤炭持仓处于低配状态。基于此，煤炭板块配置策略不可忽视红利特性，又要把握顺周期弹性。即，煤炭板块向下回调有高股息边际支撑，向上弹性有后续煤价上涨预期催化，叠加伴随煤价底部确认有望带来估值重塑且具有较大提升空间，煤炭资产仍是具有性价比、高胜率和高赔率资产。当前，煤炭价格小幅下跌及担忧四季度煤企业绩，叠加市场风格切换下煤炭板块迎来较大回调，再次出现较高性价比的底部机会，反观煤炭企业不断实施增持、回购彰显发展信心。我们继续坚定看多煤炭，再度提示逢低配置。总体上，能源大通胀背景下，我们认为未来 3-5 年煤炭供需偏紧的格局仍未改变，优质煤炭企业依然具有高壁垒、高现金、高分红、高股息的属性，叠加煤价筑底推动板块估值重塑，板块投资攻守兼备且具有高性价比，短期板块回调后已凸显出较高的投资价值，再度建议重点关注现阶段煤炭的配置机遇。

结合我们对能源产能周期的研判，我们认为在全国煤炭增产保供的形势下，煤炭供给偏紧、趋紧形势或将持续整个“十四五”乃至“十五五”，或需新规划建设一批优质产能以保障我国中长期能源煤炭需求。在煤炭布局加速西移、资源费与吨煤投资大幅提升背景下，经济开发刚性成本的抬升有望支撑煤炭价格中枢保持高位，叠加煤炭央企资产注入工作已然开启，愈加凸显优质煤炭公司盈利与成长的高确定性。当前，煤炭板块具有高业绩、高现金、高分红属性，叠加行业高景气、长周期、高壁垒特征，以及一二级市场估值倒挂，煤炭板块投资攻守兼备。我们继续全面看多煤炭板块，继续建议关注煤炭的历史性配置机遇。自下而上重点关注：一是内生外延增长空间大、资源禀赋优的兖矿能源、电投能源、广汇能源、陕西煤业、山煤国际、晋控煤业等；二是央改政策推动下资产价值重估提升空间大的煤炭央企中国神华、中煤能源、新集能源等；三是全球资源特殊稀缺的优质冶金煤公司平煤股份、淮北矿业、山西焦煤、潞安环能、盘江股份等；同时建议关注甘肃能化、兰花科创和华阳股份等相关标的，以及新一轮产能周期下煤炭生产建设领域的相关机会，如天地科技、天玛智控等。

近期重点关注

1.11月全国进口煤炭 5498.2 万吨, 同比增长 26.38%。海关总署 12 月 10 日公布的数据显示, 2024 年 11 月份, 我国进口煤炭 5498.2 万吨, 较去年同期的 4350.6 万吨增加 1147.6 万吨, 增长 26.38%; 较 10 月份的 4624.8 万吨增加 873.4 万吨, 增长 18.89%。2024 年 1-11 月份, 我国共进口煤炭 49034.9 万吨, 同比增长 14.8%。(资料来源: <https://www.cctd.com.cn/show-114-247099-1.html>)

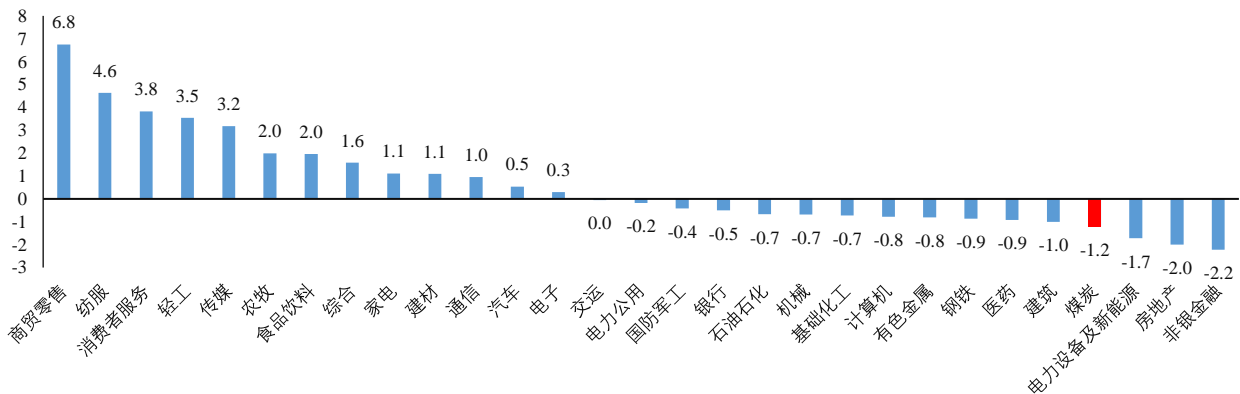
2.2024 年 1-11 月蒙古国煤炭出口同比增长 24.1%。据蒙古国海关机构(Mongolian Customs Service)发布的最新统计数据显示, 2024 年 1-11 月份, 蒙古国煤炭出口量累计达 7737.53 万吨, 已超过去年全年出口量, 比去年同期增加 1502.5 万吨, 同比增长 24.1%。(资料来源: <https://mp.weixin.qq.com/s/6WFEBgbXt5ztJILEfg1amQ>)

3. 2024 年 1-11 月越南煤炭进口同比增长 25.8%。据越南财政部海关总局 (GENERAL DEPARTMENT OF CUSTOMS, MINISTRY OF FINANCE OF VIETNAM) 发布的商品进出口数据显示, 2024 年 1-11 月, 越南煤炭进口 5828.12 万吨, 远超去年全年煤炭进口量, 比上年同期增加 1104.2 万吨, 增长 31.1%; 煤炭出口 58.35 万吨, 远低于年度计划出口 200 万吨的目标, 同比减少 9.02 万吨, 下降 13.0%。(资料来源: <https://mp.weixin.qq.com/s/zeQPvrvrYUaN1djd8EedSg>)

二、本周煤炭板块及个股表现

- 本周煤炭板块下跌 1.20%，表现劣于大盘；本周沪深 300 下跌 1.01% 到 3933.18；涨幅前三的行业分别是商贸零售(6.75%)、纺服(4.64%)、消费者服务(3.82%)。

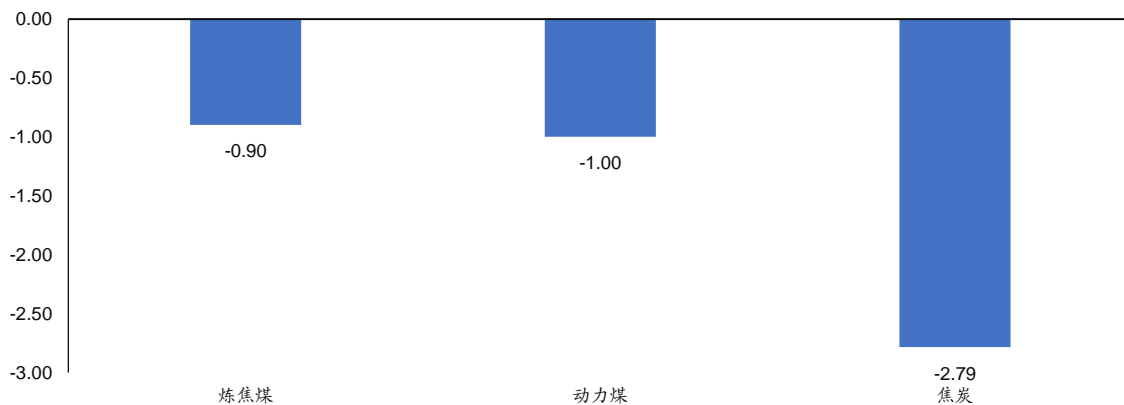
图 1：各行业板块一周表现 (%)



资料来源：iFind，信达证券研发中心

- 本周动力煤板块下跌 1.00%，炼焦煤板块下跌 0.90%，焦炭板块下跌 2.79%。

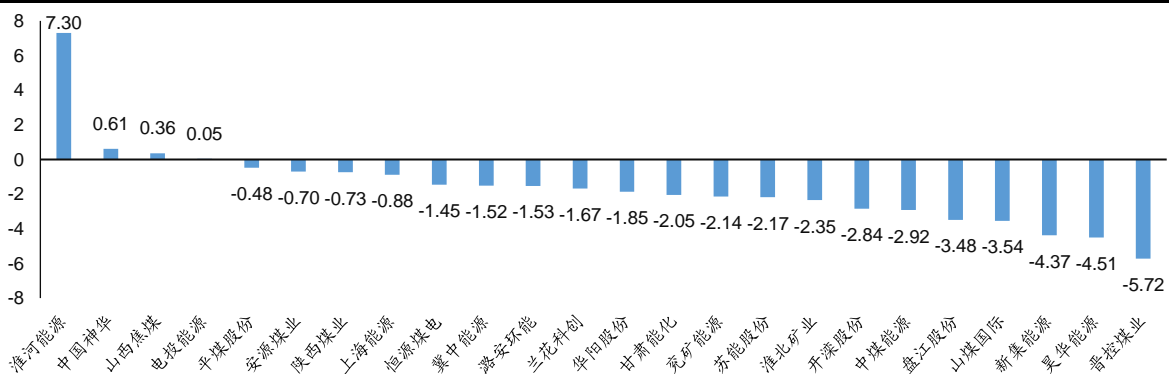
图 2：A 股煤炭及焦化板块区间涨跌幅 (%)



资料来源：iFind，信达证券研发中心

- 本周煤炭采选板块中涨跌幅前三的分别为淮河能源(7.30%)、中国神华(0.61%)、山西焦煤(0.36%)。

图 3：煤炭开采洗选板块个股表现 (%)



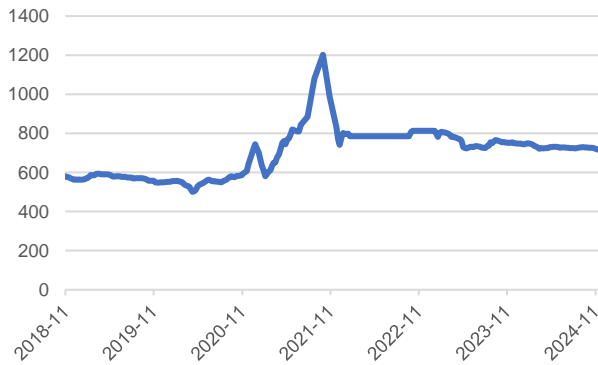
资料来源：iFind，信达证券研发中心

三、煤炭价格跟踪

1. 煤炭价格指数

- 截至 12 月 13 日，CCTD 秦皇岛动力煤(Q5500)综合交易价 716.0 元/吨，周环比下跌 3.0 元/吨。截至 12 月 11 日，环渤海动力煤(Q5500)综合平均价格指数为 707.0 元/吨，周环比下跌 1.0 元/吨。截至 12 月，CCTD 秦皇岛动力煤(Q5500)年度长协价 696.0 元/吨，月环比下跌 3.0 元/吨。

图 4: 综合交易价: CCTD 秦皇岛动力煤(Q5500) (元/吨)



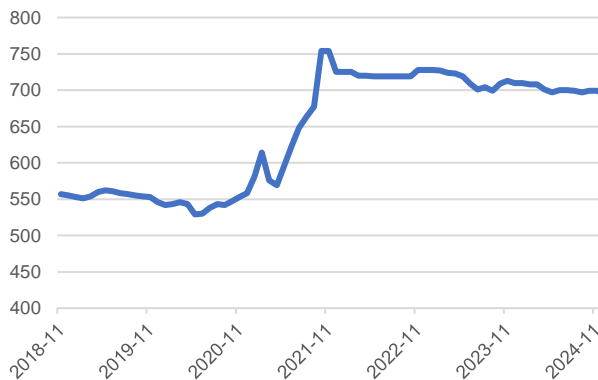
资料来源: iFind, 信达证券研发中心

图 5: 综合平均价格指数: 环渤海动力煤(Q5500K) (元/吨)



资料来源: iFind, 信达证券研发中心

图 6: 年度长协价: CCTD 秦皇岛动力煤(Q5500) (元/吨)



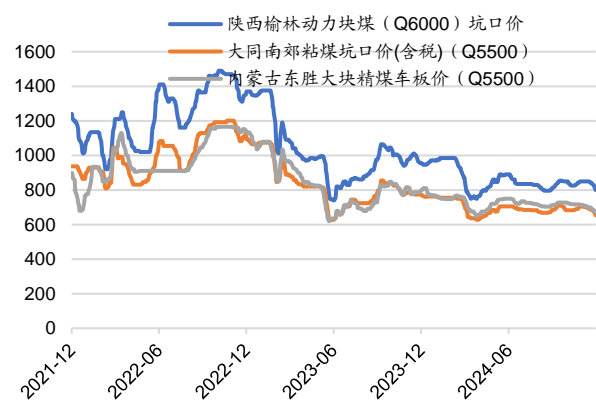
资料来源: iFind, 信达证券研发中心

2. 动力煤价格

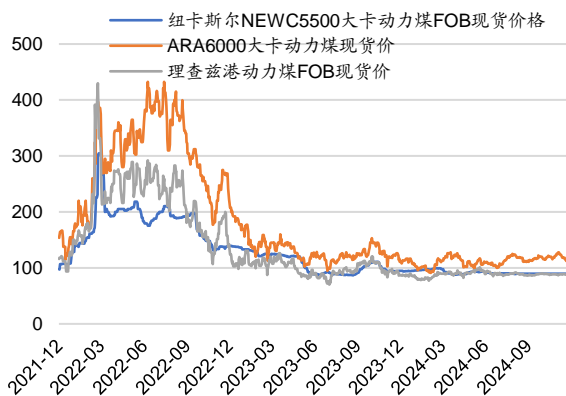
- 港口动力煤: 截至 12 月 13 日，秦皇岛港动力煤(Q5500)山西产市场价 794 元/吨，周环比下跌 19 元/吨。
- 产地动力煤: 截至 12 月 13 日，陕西榆林动力块煤(Q6000)坑口价 800 元/吨，周环比下跌 35.0 元/吨；内蒙古东胜大块精煤车板价(Q5500) 653 元/吨，周环比下跌 29.1 元/吨；大同南郊粘煤坑口价(含税)(Q5500) 670 元/吨，周环比下跌 17 元/吨。
- 国际动力煤离岸价: 截至 12 月 13 日，纽卡斯尔 NEWC5500 大卡动力煤 FOB 现货价格 89.8 美元/吨，周环比持平；ARA6000 大卡动力煤现货价 111.0 美元/吨，周环比下跌 1.1 美元/吨；理查兹港动力煤 FOB 现货价 86.6 美元/吨，周环比下跌 1.2 美元/吨。
- 国际动力煤到岸价: 截至 12 月 13 日，广州港印尼煤(Q5500)库提价 856.7 元/吨，周环比下跌 23.1 元/吨；广州港澳洲煤(Q5500)库提价 836.9 元/吨，周环比下跌 40.6 元/吨。

图 7: 秦皇岛港市场价: 动力煤(Q5500): 山西产(元/吨)

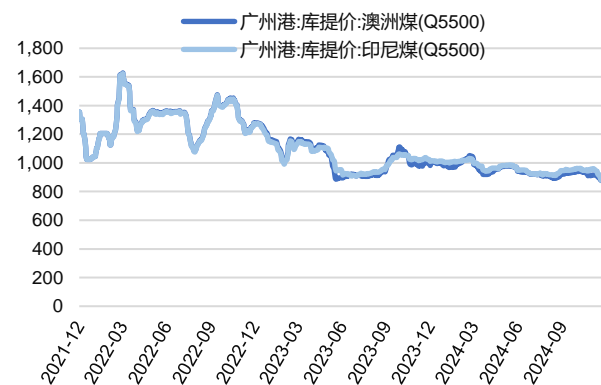

资料来源: iFind, 信达证券研发中心

图 8: 产地煤炭价格变动(元/吨)


资料来源: iFind, 信达证券研发中心

图 9: 国际动力煤 FOB 变动情况(美元/吨)


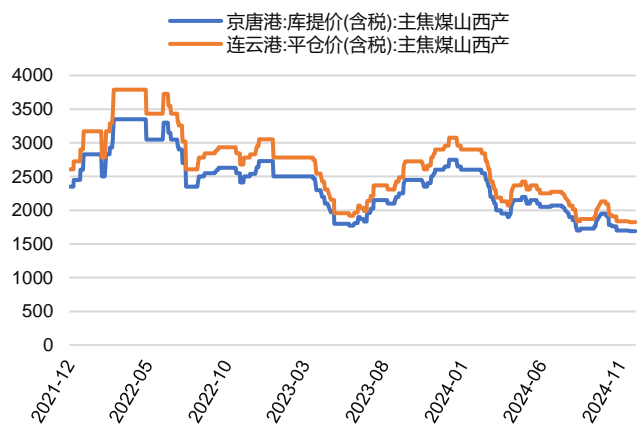
资料来源: iFind, 信达证券研发中心

图 10: 广州港: 印尼煤库提价(元/吨)


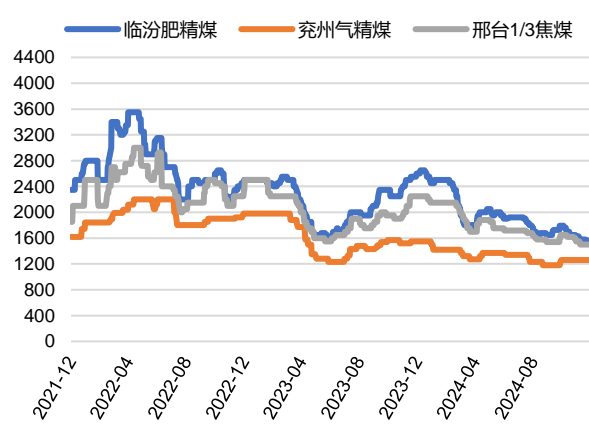
资料来源: iFind, 信达证券研发中心

3. 炼焦煤价格

- 港口炼焦煤: 截至 12 月 12 日, 京唐港山西产主焦煤库提价(含税)1690 元/吨, 周持平; 连云港山西产主焦煤平仓价(含税)1823 元/吨, 周持平。
- 产地炼焦煤: 截至 12 月 13 日, 临汾肥精煤车板价(含税)1560.0 元/吨, 周环比持平; 兖州气精煤车板价 1260.0 元/吨, 周环比持平; 邢台 1/3 焦精煤车板价 1500.0 元/吨, 周环比持平。
- 国际炼焦煤: 截至 12 月 13 日, 澳大利亚峰景煤矿硬焦煤中国到岸价 217.2 美元/吨, 上涨 1.0 美元/吨, 周环比上涨 0.46%, 同比下降 34.35%。

图 11: 港口焦煤价格变动情况 (元/吨)


资料来源: iFind, 信达证券研发中心

图 12: 产地焦煤价格变动情况 (元/吨)


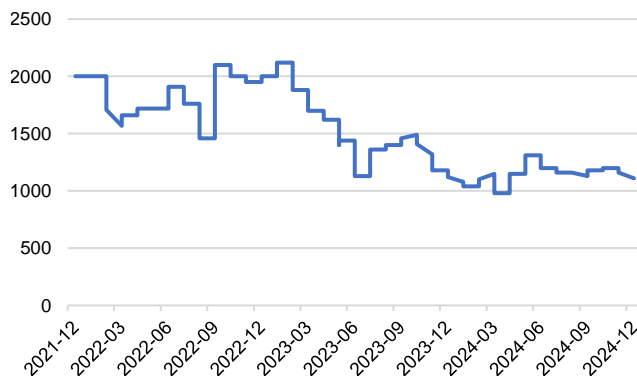
资料来源: iFind, 信达证券研发中心

图 13: 澳大利亚峰景矿硬焦煤价格变动情况 (美元/吨)


资料来源: iFind, 信达证券研发中心

4. 无烟煤及喷吹煤价格

- 截至 12 月 13 日, 焦作无烟煤车板价 1110.0 元/吨, 周环比持平。
- 截至 12 月 6 日, 长治潞城喷吹煤(Q6700-7000)车板价(含税)价格 1032.0 元/吨, 周环比持平; 阳泉喷吹煤车板价(含税)(Q7000-7200)1023.0 元/吨, 周环比持平。

图 14: 焦作无烟煤车板价变动情况 (元/吨)


资料来源: iFind, 信达证券研发中心

图 15: 喷吹煤车板价 (含税) 变动情况 (元/吨)

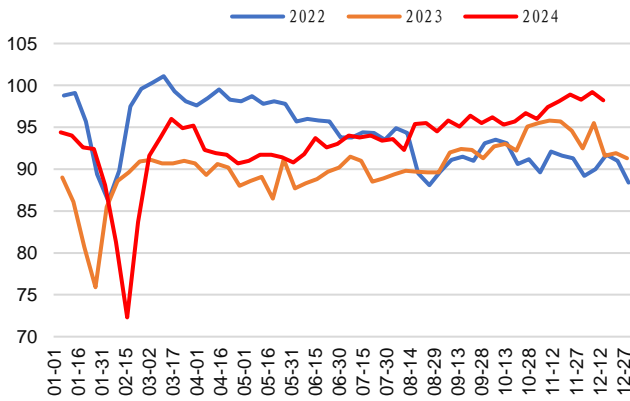

资料来源: iFind, 信达证券研发中心

四、煤炭供需跟踪

1. 煤矿产能利用率

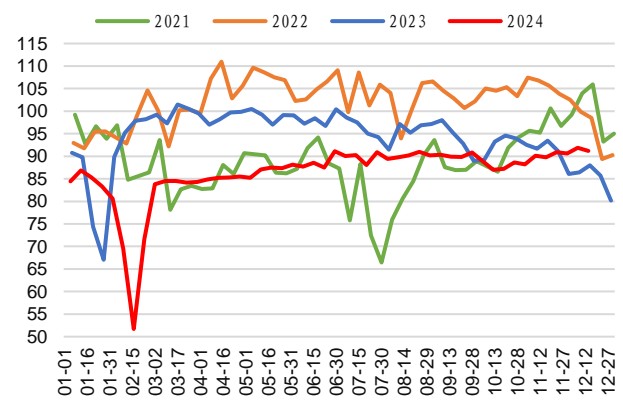
- 截至 12 月 13 日，样本动力煤矿井产能利用率为 98.2%，周环比下降 1.0 个百分点。
- 截至 12 月 13 日，样本炼焦煤矿井开工率为 91.19%，周环比下降 0.7 个百分点。

图 16: 样本动力煤矿井产能利用率 (%)



资料来源: 钢联, 信达证券研发中心

图 17: 样本炼焦煤矿井产能利用率 (%)

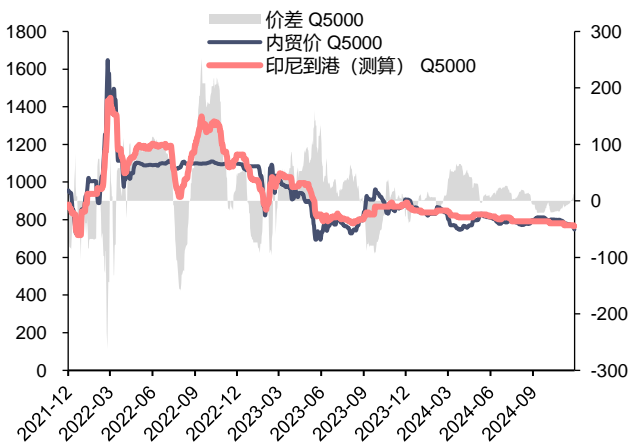


资料来源: 钢联, 信达证券研发中心

2. 进口煤价差

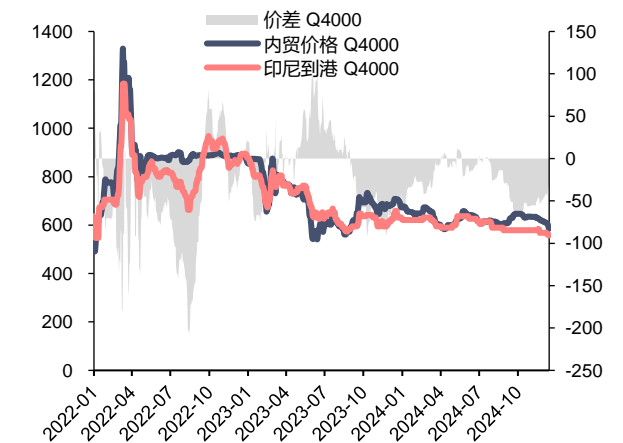
- 截至 12 月 13 日，5000 大卡动力煤国内外价差 17.4 元/吨，周环比上涨 15.9 元/吨；4000 大卡动力煤国内外价差-27.3 元/吨，周环比上涨 13.0 元/吨。

图 18: 印尼煤 (Q5000) 进口价差 (元/吨)



资料来源: iFind, 信达证券研发中心 注: 价差=进口煤价格-内贸煤价格

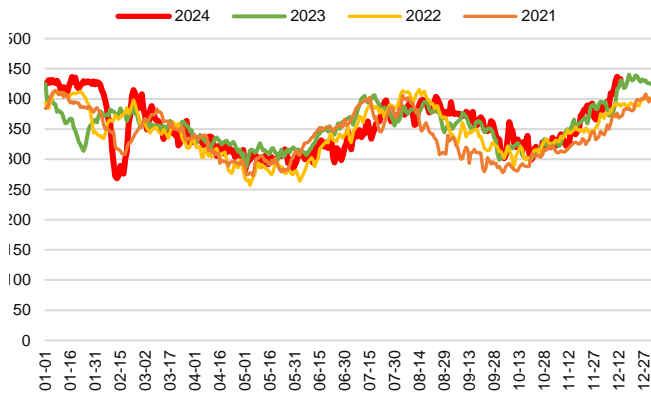
图 19: 印尼煤 (Q4000) 进口价差 (元/吨)



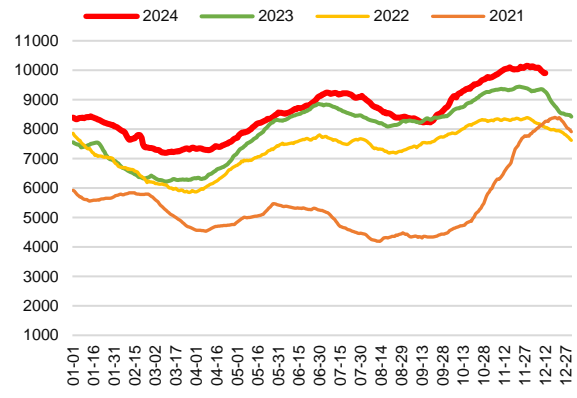
资料来源: iFind, 信达证券研发中心 注: 价差=进口煤价格-内贸煤价格

3. 煤电日耗及库存情况

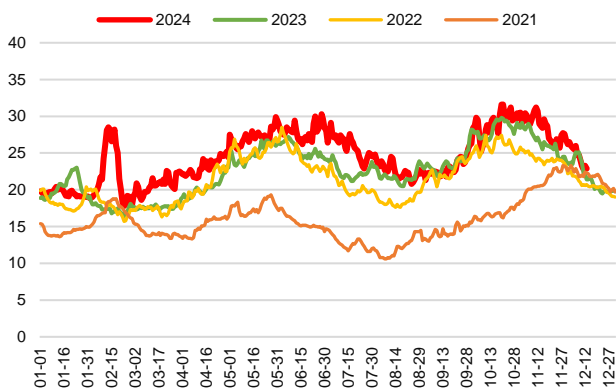
- 内陆 17 省: 截至 12 月 12 日，内陆十七省煤炭库存较上周下降 181.30 万吨，周环比下降 1.80%；日耗较上周上升 44.20 万吨/日，周环比增加 11.38%；可用天数较上周下降 3.10 天。

图 20: 内陆 17 省区日均耗煤变化情况 (万吨)


资料来源: CCTD, 信达证券研发中心

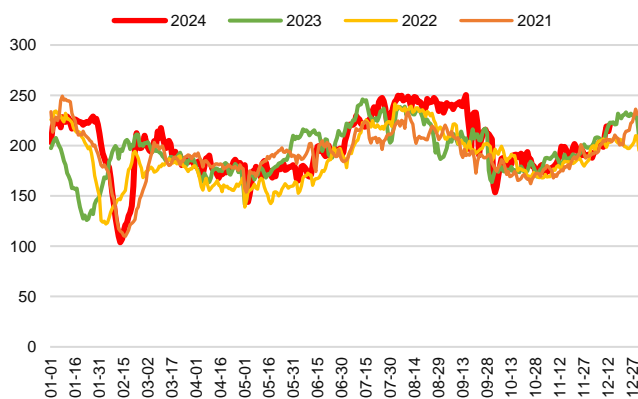
图 21: 内陆 17 省区煤炭库存量变化情况 (万吨)


资料来源 CCTD, 信达证券研发中心

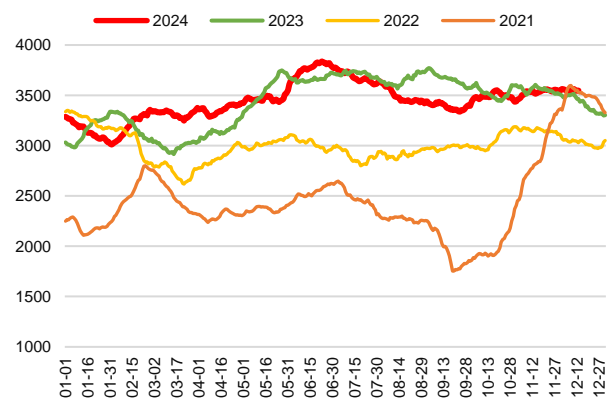
图 22: 内陆 17 省区煤炭可用天数变化情况 (日)


资料来源: CCTD, 信达证券研发中心

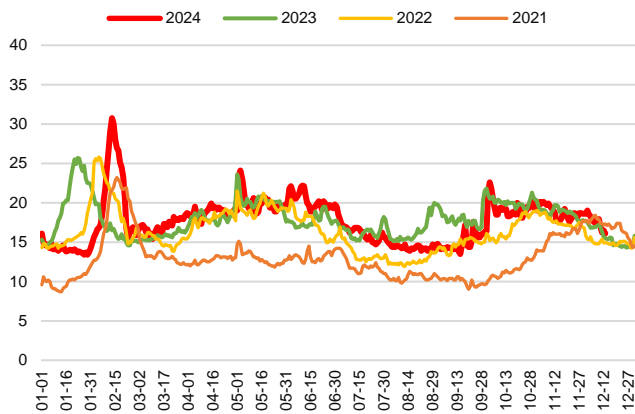
- 沿海 8 省: 截至 12 月 12 日, 沿海八省煤炭库存较上周上升 10.50 万吨, 周环比增加 0.30%; 日耗较上周上升 19.30 万吨/日, 周环比增加 9.58%; 可用天数较上周下降 1.50 天。

图 23: 沿海八省区日均耗煤变化情况 (万吨)


资料来源: CCTD, 信达证券研发中心

图 24: 沿海八省区煤炭库存量变化情况 (万吨)


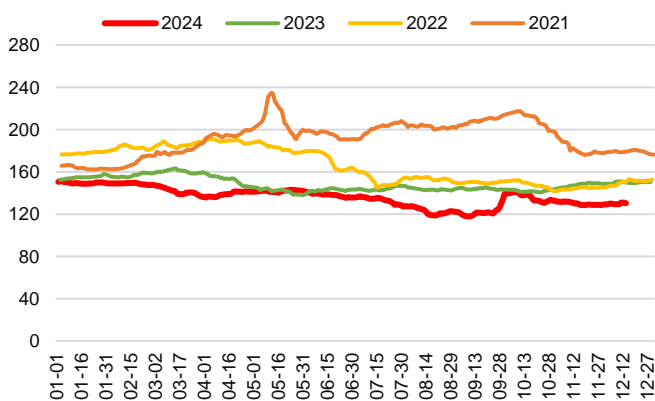
资料来源: CCTD, 信达证券研发中心

图 25: 沿海八省区煤炭可用天数变化情况 (日)


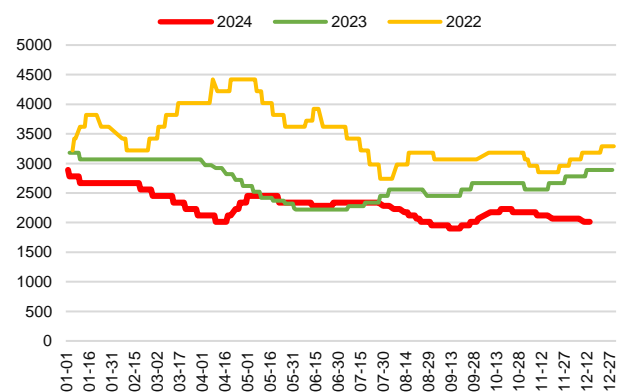
资料来源: CCTD, 信达证券研发中心

4. 下游冶金需求

- 截至 12 月 13 日, Myspic 综合钢价指数 130.3 点, 周环比上涨 0.99 点。
- 截至 12 月 13 日, 唐山产一级冶金焦价格 2010.0 元/吨, 周环比下跌 55.0 元/吨。

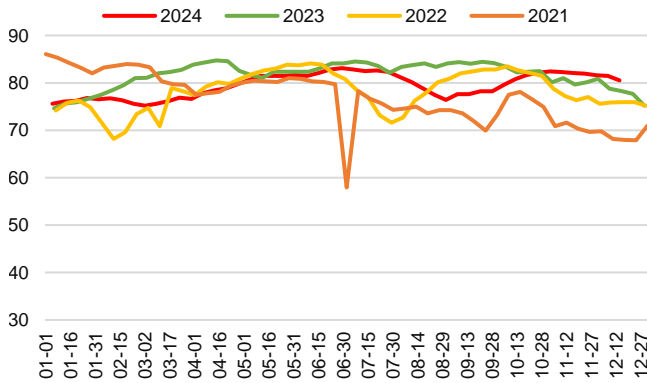
图 26: Myspic 综合钢价指数


资料来源: iFind, 信达证券研发中心

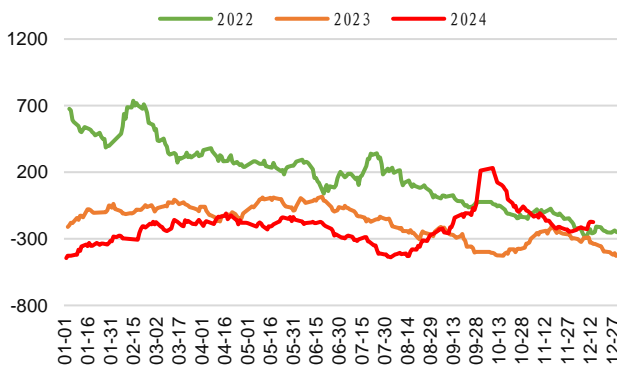
图 27: 出厂价: 一级冶金焦(唐山产): 河北 (元)


资料来源: iFind, 信达证券研发中心

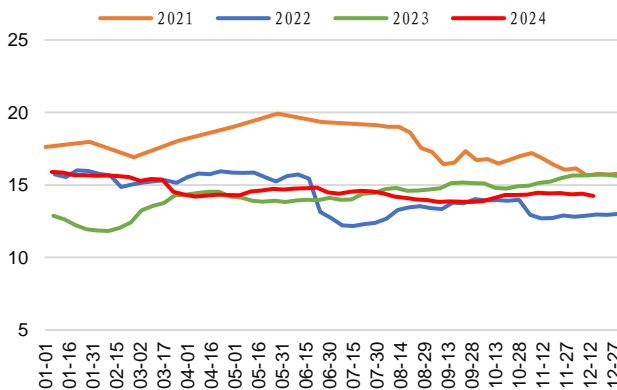
- 高炉开工率: 截至 12 月 13 日, 全国高炉开工率 80.6%, 周环比下降 0.92 百分点。
- 吨焦利润: 截至 12 月 13 日, 独立焦化企业吨焦平均利润为 9 元/吨, 周环比下降 18.0 元/吨。
- 高炉吨钢利润: 截至 12 月 13 日, 螺纹钢高炉吨钢利润为-175.09 元/吨, 周环比增加 44.0 元/吨。
- 电炉吨钢利润: 截至 12 月 13 日, 螺纹钢电炉吨钢利润为-227.62 元/吨, 周环比下降 24.9 元/吨。
- 铁废价差: 截至 12 月 12 日, 铁水废钢价差为-253.9 元/吨, 周环比下降 2.4 元/吨。
- 高炉废钢消耗比: 截至 12 月 13 日, 纯高炉企业废钢消耗比为 14.24%, 周环比下降 0.2 个百分点。

图 28: 高炉开工率 (%)


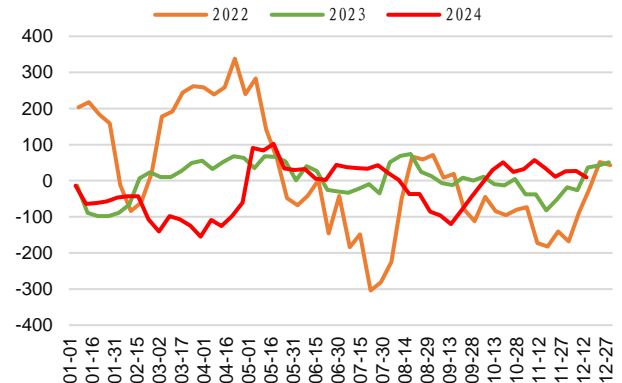
资料来源: iFind, 信达证券研发中心

图 30: 螺纹钢高炉利润 (元/吨)


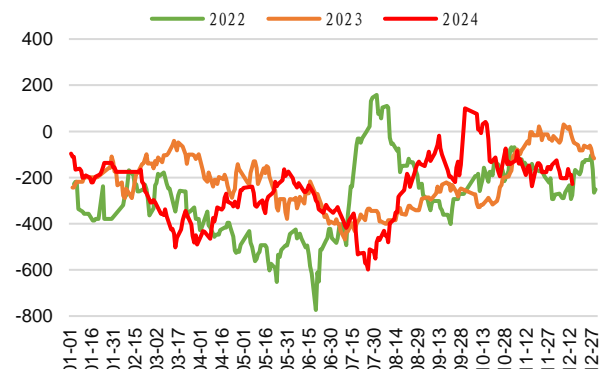
资料来源: 钢联, 信达证券研发中心

图 32: 纯高炉企业废钢消耗比 (%)


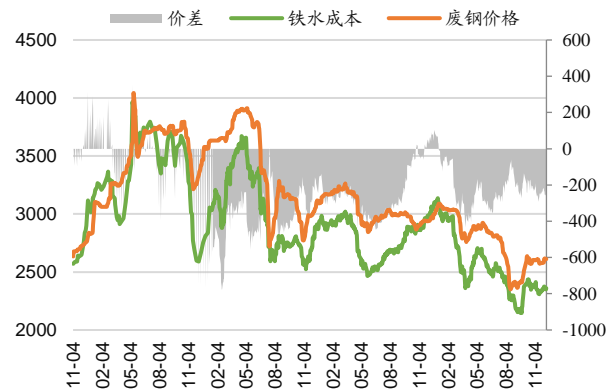
资料来源: 钢联, 信达证券研发中心

图 29: 独立焦化企业吨焦利润 (元/吨)


资料来源: 钢联, 信达证券研发中心

图 31: 螺纹钢电炉利润 (元/吨)


资料来源: 钢联, 信达证券研发中心

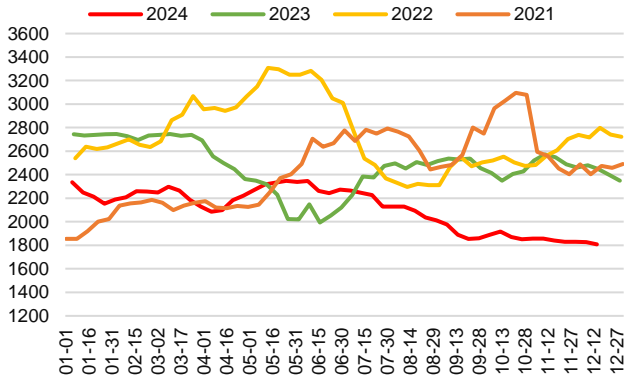
图 33: 铁水废钢价差 (元/吨)


资料来源: 钢联, 信达证券研发中心

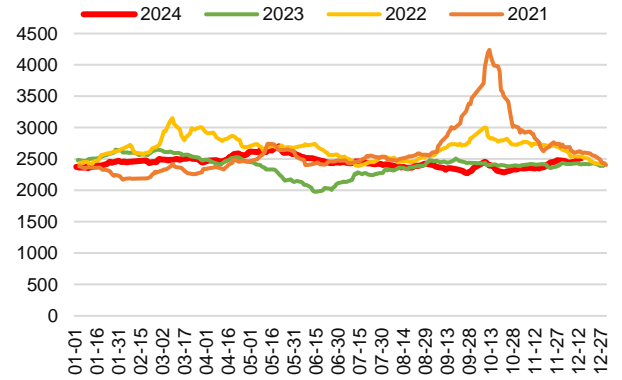
5. 下游化工和建材需求

- 截至 12 月 13 日, 湖北地区尿素(小颗粒)市场价(均价)1808.0 元/吨, 周环比下跌 18.0 元/吨; 广东地区尿素(小颗粒)市场价(均价)1936.0 元/吨, 周环比下跌 20.0 元/吨; 东北地区尿素(小颗粒)市场价(均价)1890.8 元/吨, 周环比下跌 15.2 元/吨。
- 截至 12 月 13 日, 全国甲醇价格指数较上周同期上涨 67 点至 2514 点。
- 截至 12 月 13 日, 全国乙二醇价格指数较上周同期上涨 29 点至 4772 点。

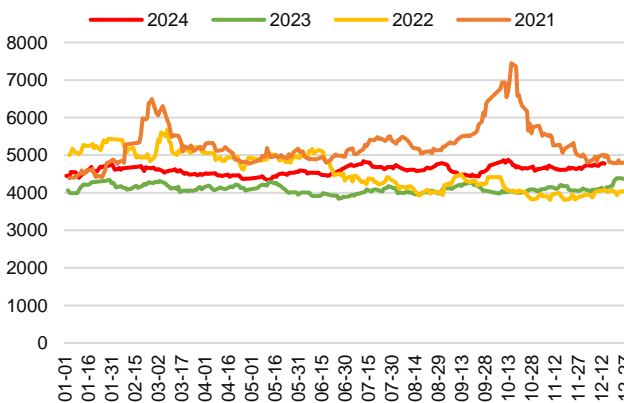
- 截至 12 月 13 日，全国醋酸价格指数较上周同期上涨 25 点至 2738 点。
- 截至 12 月 13 日，全国合成氨价格指数较上周同期下跌 70 点至 2566 点。
- 截至 12 月 13 日，全国水泥价格指数较上周同期下跌 0.03 点至 132.6 点。

图 34: 华中地区尿素市场平均价 (元/吨)


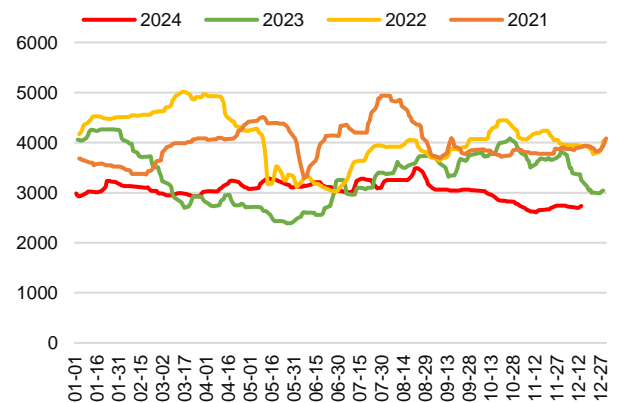
资料来源: iFind, 信达证券研发中心

图 35: 全国甲醇价格指数


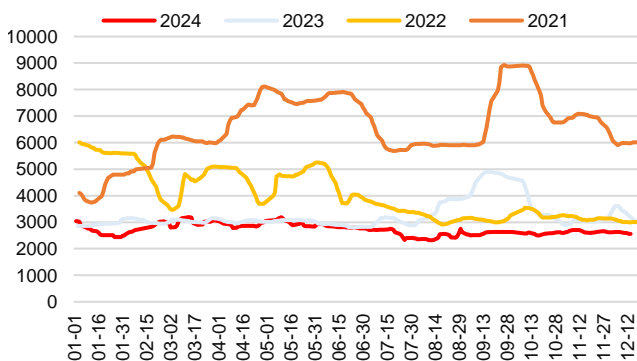
资料来源: iFind, 信达证券研发中心

图 36: 全国乙二醇价格指数


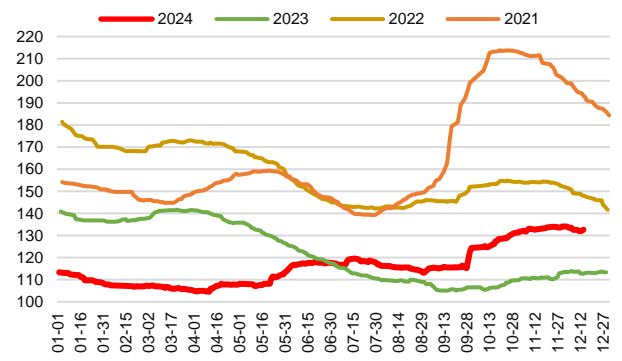
资料来源: iFind, 信达证券研发中心

图 37: 全国合成氨价格指数


资料来源: iFind, 信达证券研发中心

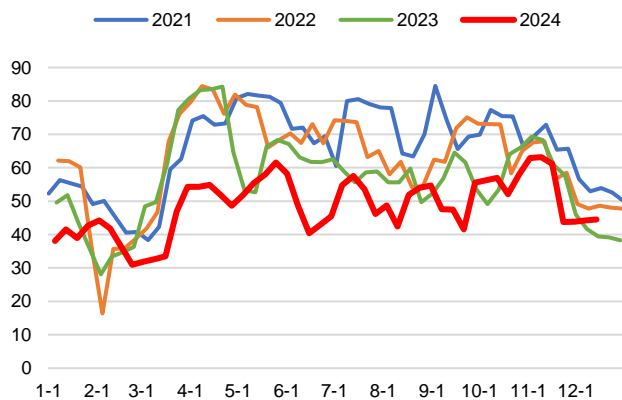
图 38: 全国醋酸价格指数


资料来源: iFind, 信达证券研发中心

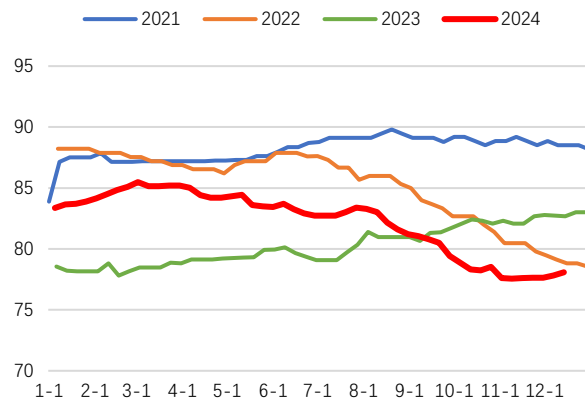
图 39: 全国水泥价格指数


资料来源: iFind, 信达证券研发中心

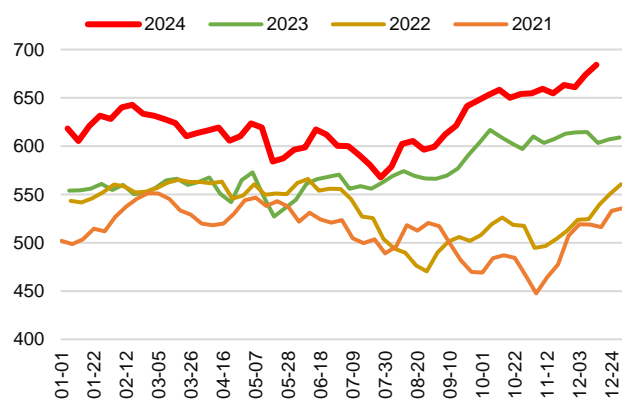
- 水泥开工率: 截至 12 月 13 日，水泥熟料产能利用率为 44.5%，周环比上涨 0.3 百分点。
- 浮法玻璃开工率: 截至 12 月 13 日，浮法玻璃开工率为 78.1%，周环比上涨 0.3 百分点。
- 化工周度耗煤: 截至 12 月 13 日，化工周度耗煤较上周上升 10.20 万吨/日，周环比增加 1.51%。

图 40: 水泥熟料产能利用率(万吨)


资料来源: iFind, 信达证券研发中心

图 41: 全国浮法玻璃开工率(%)


资料来源: 钢联, 信达证券研发中心

图 42: 化工周度耗煤(万吨)


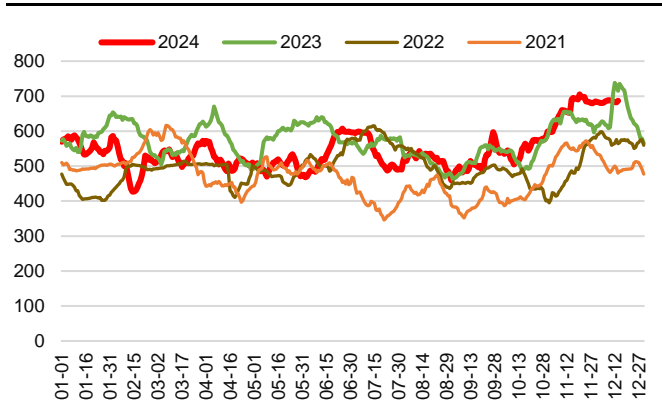
资料来源: CCTD, 信达证券研发中心

五、煤炭库存情况

1. 动力煤库存

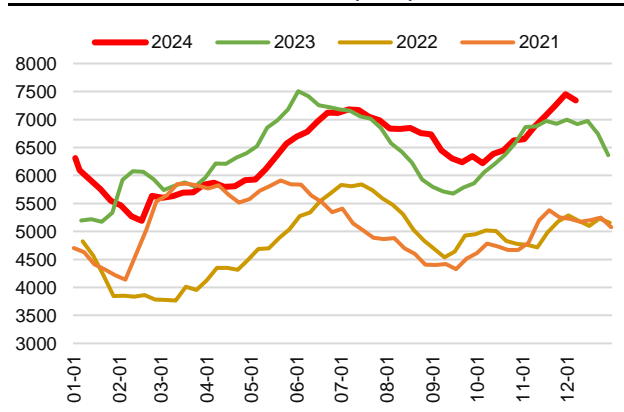
- 秦港库存：截至 12 月 13 日，秦皇岛港煤炭库存较上周同期持平至 687.0 万吨。
- 55 港动力煤库存：截至 12 月 6 日，55 个港口动力煤库存较上周同期下降 109.3 万吨至 7341.7 万吨。
- 产地库存：截至 12 月 13 日，462 家样本矿山动力煤库存 229.9 万吨，上周周度日均发运量 220.6 万吨，周环比上涨 9.3 万吨。

图 43: 秦皇岛港煤炭库存(万吨)



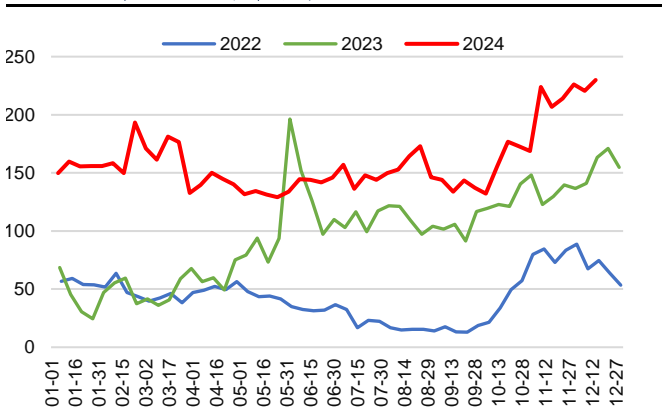
资料来源：iFind，信达证券研发中心

图 44: 55 港口动力煤库存(万吨)



资料来源：钢联，信达证券研发中心

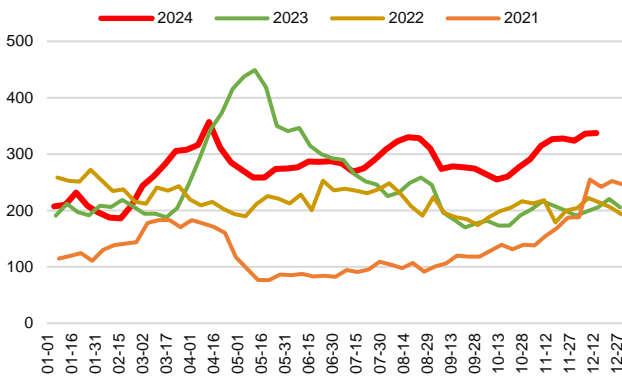
图 45: 生产地动力煤库存情况(万吨)



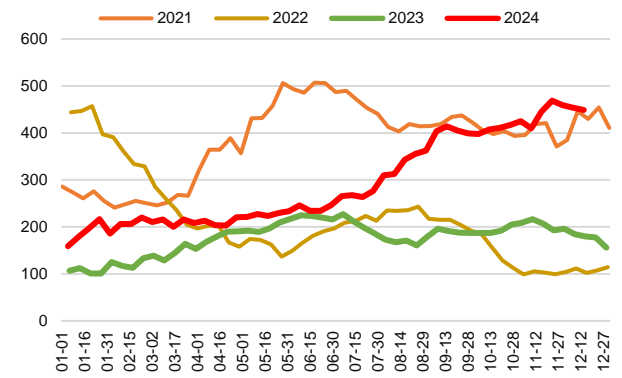
资料来源：钢联，信达证券研发中心

2. 炼焦煤库存

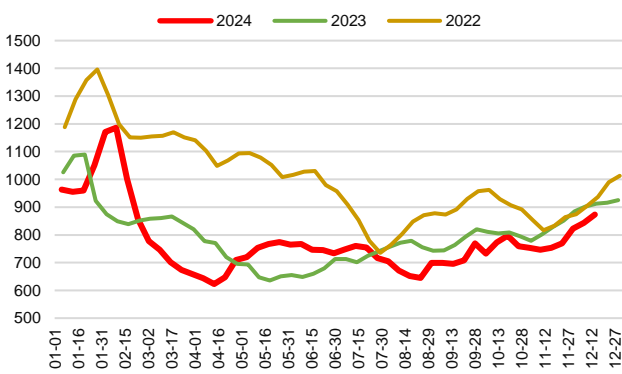
- 产地库存：截至 12 月 13 日，生产地炼焦煤库存较上周增加 0.9 万吨至 337.5 万吨，周环比增加 0.28%。
- 港口库存：截至 12 月 13 日，六大港口炼焦煤库存较上周下降 5.0 万吨至 448.9 万吨，周环比下降 1.10%。
- 焦企库存：截至 12 月 13 日，国内独立焦化厂(230 家)炼焦煤总库存较上周增加 29.8 万吨至 873.0 万吨，周环比增加 3.53%。
- 钢厂库存：截至 12 月 13 日，国内样本钢厂(247 家)炼焦煤总库存较上周增加 14.2 万吨至 756.0 万吨，周环比增加 1.91%。

图 46: 生产地炼焦煤库存 (万吨)


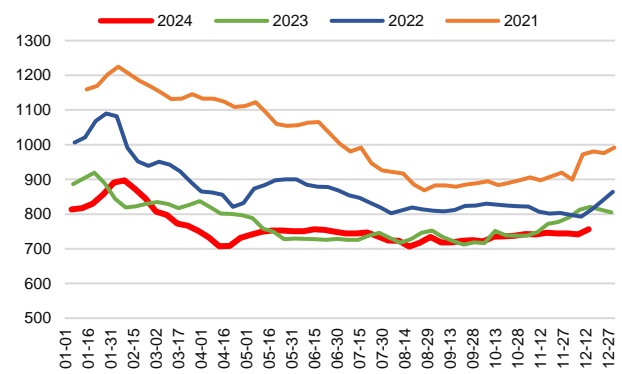
资料来源: 钢联, 信达证券研发中心

图 47: 六大港口炼焦煤库存 (万吨)


资料来源: iFind, 信达证券研发中心

图 48: 国内独立焦化厂(230家)炼焦煤总库存 (万吨)


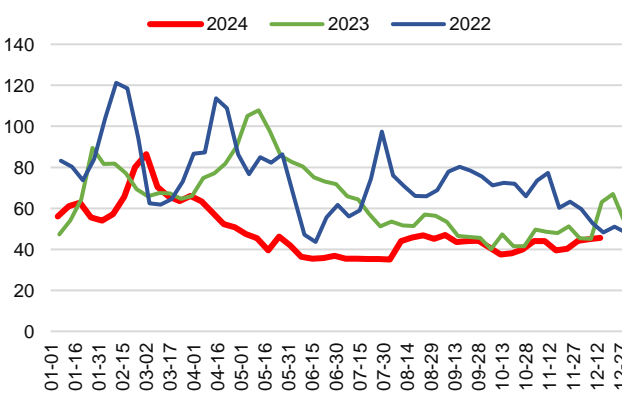
资料来源: iFind, 信达证券研发中心

图 49: 国内样本钢厂(247家)炼焦煤总库存 (万吨)


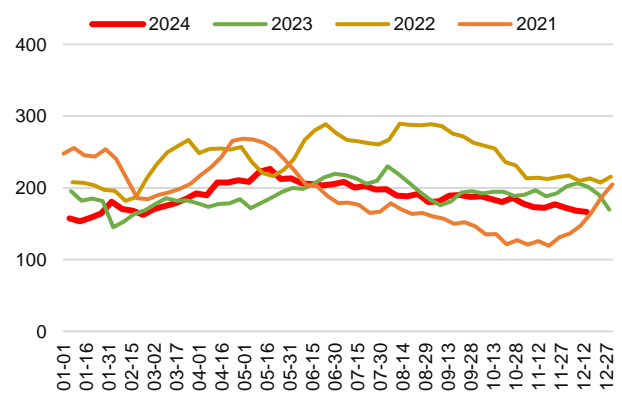
资料来源: iFind, 信达证券研发中心

3. 焦炭库存

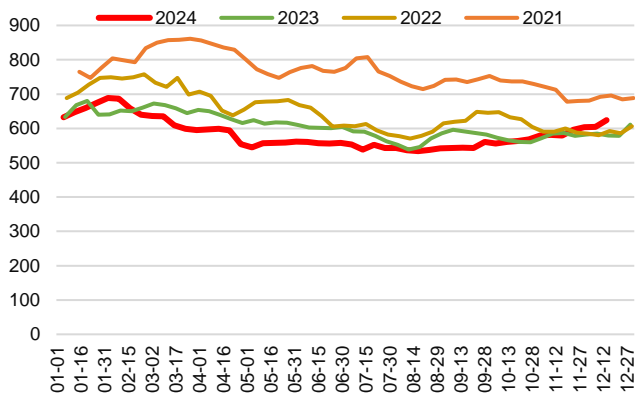
- 焦企库存: 截至 12 月 13 日, 焦化厂合计焦炭库存较上周增加 0.6 万吨至 45.5 万吨, 周环比增加 1.43%。
- 港口库存: 截至 12 月 13 日, 四港口合计焦炭库存较上周下降 2.0 万吨至 166.2 万吨, 周环比下降 1.20%。
- 钢厂库存: 截至 12 月 13 日, 国内样本钢厂 (247 家) 合计焦炭库存较上周上涨 19.45 万吨至 623.55 万吨。

图 50: 焦化厂合计焦炭库存 (万吨)


资料来源: iFind, 信达证券研发中心

图 51: 四港口合计焦炭库存 (万吨)


资料来源: iFind, 信达证券研发中心

图 52: 国内样本钢厂 (247 家) 合计焦炭库存 (万吨)


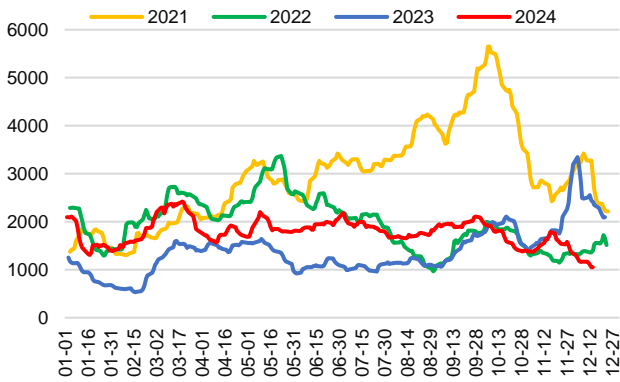
资料来源: iFind, 信达证券研发中心

六、煤炭运输情况

1. 国际和国内煤炭运输情况

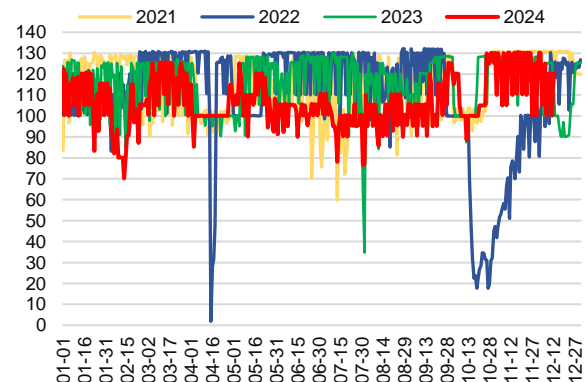
- 截至 12 月 13 日，波罗的海干散货指数(BDI)为 1051.0 点，周环比下跌 116.0 点。
- 截至 12 月 12 日周四，本周大秦线煤炭周度日均发运量 120.0 万吨，上周周度日均发运量 125.0 万吨，周环比下跌 5.00 万吨。

图 53: 波罗的海干散货指数(BDI)



资料来源: iFind, 信达证券研发中心

图 54: 大秦线铁路发运量 (万吨)

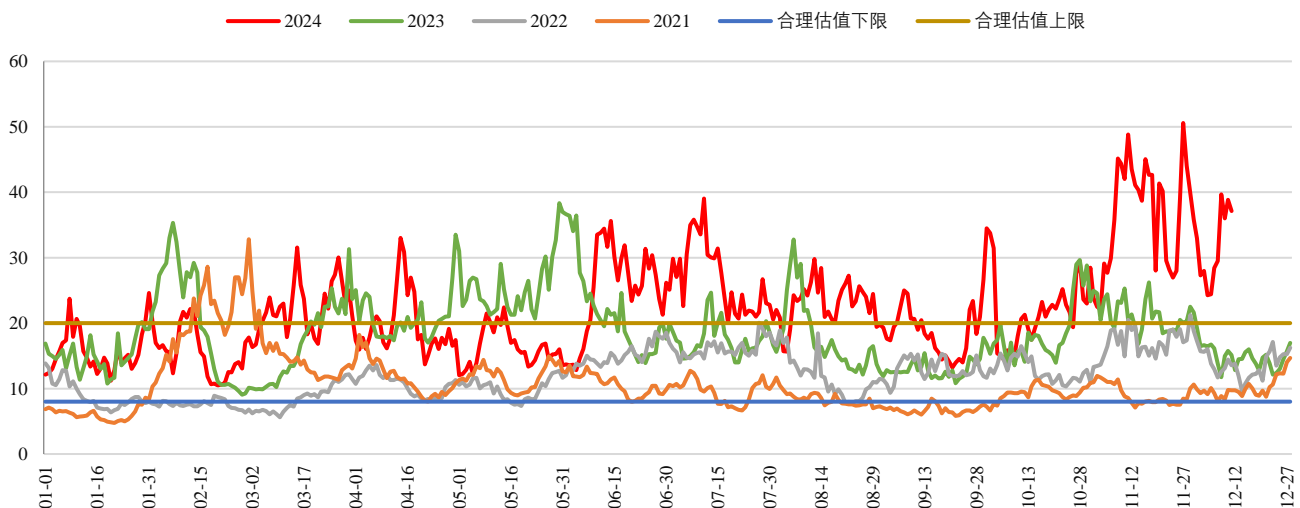


资料来源: iFind, 信达证券研发中心

2. 环渤海四大港口货船比情况

- 截至 12 月 13 日，环渤海地区四大港口（秦皇岛港、黄骅港、曹妃甸港、京唐港东港）的库存为 1604.1 万吨（周环比下降 51.14 万吨），锚地船舶数为 38 艘（周环比持平艘），货船比（库存与船舶比）为 46.9，周环比增加 8.03。

图 55: 北方四港货船比（库存与船舶比）情况

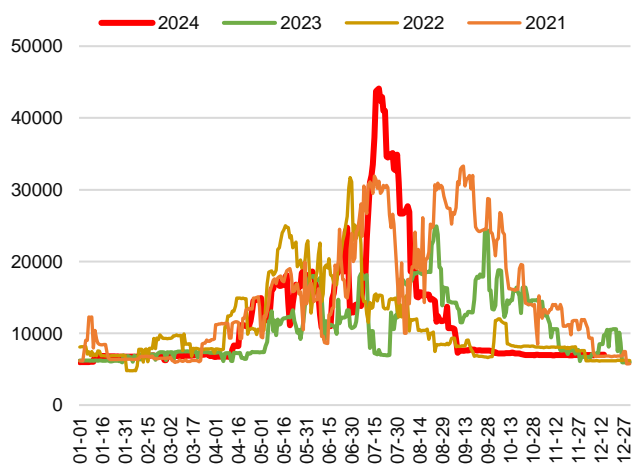


资料来源: iFind, 信达证券研发中心

七、天气情况

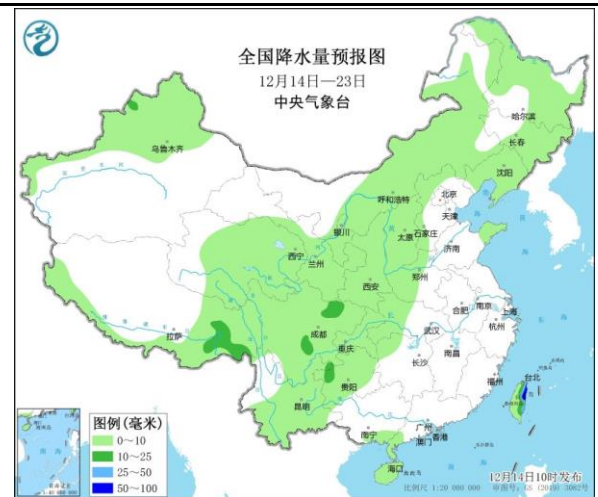
- 截至 12 月 13 日，三峡出库流量为 7020 立方米/秒，周环比增加 0.57%。
- 未来 10 天（12 月 13-22 日），西北地区东南部、四川盆地以及贵州西部、云南东部、台湾岛东部等地累计降水量有 5~15 毫米，其中台湾岛东部局地超过 50 毫米；新疆北部和西部等地累计降水量有 2~7 毫米；上述大部分地区降水偏多，中东部大部降水稀少；新疆、西北地区东部和北部、内蒙古西部、华北西部、黄淮以南大部分地区平均气温较常年同期偏低 1~3℃，局地偏低 4℃ 以上；内蒙古中东部、东北地区及青藏高原等地平均气温较常年同期偏高 1~3℃，局地偏高 4℃ 以上。
- 高影响天气与关注：西北地区及黄淮以南气温偏低：未来 10 天，新疆、西北地区东部和北部、内蒙古西部、华北西部、黄淮以南大部分地区平均气温较常年同期偏低 1~3℃，局地偏低 4℃ 以上；冷空气主要影响时段在 13-14 日、19-21 日。
- 长期天气展望：未来 11-14 天（12 月 23-26 日），西南地区、江南西部等地累计降水量有 3~10 毫米，新疆北部、东北地区东部等地累计降水量有 1~3 毫米。新疆北部、内蒙古中东部、东北地区中南部等地平均气温较常年同期偏高 1~3℃，全国其余大部分地区平均气温较常年同期偏低，其中西北地区东部、江南东部、四川西部等地偏低 2~4℃。

图 56：三峡出库量变化情况（立方米/秒）



资料来源：iFind，信达证券研发中心

图 57：未来 10 天降水量情况



资料来源：中国天气网，中央气象台，信达证券研发中心

八、上市公司估值表及重点公告

1. 上市公司估值表

表 1: 重点上市公司估值表

股票名称	收盘价 (元/股)	归母净利润 (亿元)				EPS				PE			
		2023A	2024E	2025E	2026E	2023A	2024E	2025E	2026E	2023A	2024E	2025E	2026E
兖矿能源	14.61	201	153	178	198	2.0	1.5	1.8	2.0	7.3	9.6	8.2	7.4
陕西煤业	24.61	212	218	223	233	2.2	2.2	2.3	2.4	11.2	10.9	10.7	10.2
山煤国际	12.52	43	28	32	33	2.1	1.4	1.6	1.7	5.8	8.7	7.8	7.6
广汇能源	6.99	52	48	64	76	0.8	0.7	1.0	1.2	8.9	9.5	7.2	6.1
晋控煤业	14.02	33	28	31	33	2.0	1.7	1.8	2.0	7.1	8.4	7.7	7.1
中国神华	42.6	597	584	602	623	3.0	2.9	3.0	3.1	14.2	14.5	14.0	13.6
中煤能源	12.62	195	192	196	203	1.5	1.5	1.5	1.5	8.6	8.7	8.5	8.3
新集能源	7.66	21	23	24	28	0.8	0.9	0.9	1.1	9.4	8.8	8.1	7.0
电投能源	20.37	46	57	61	66	2.0	2.6	2.7	2.9	10.0	8.0	7.5	6.9
平煤股份	10.37	40	30	46	51	1.6	1.2	1.9	2.0	6.4	8.7	5.6	5.1
淮北矿业	14.56	62	55	71	80	2.3	2.0	2.6	3.0	6.3	7.1	5.6	4.9
山西焦煤	8.28	68	37	47	57	1.2	0.7	0.8	1.0	6.9	12.6	10.1	8.3
潞安环能	14.83	79	37	46	59	2.6	1.2	1.6	2.0	5.6	12.1	9.5	7.5
盘江股份	5.27	7.3	0.6	7.3	11	0.3	0.0	0.3	0.5	15.4	202.0	15.4	10.6
华阳股份	7.42	52	22	24	27	1.4	0.6	0.7	0.8	5.2	11.9	11.0	9.9
兰花科创	8.82	21	12	15	17	1.4	0.8	1.0	1.1	6.2	11.0	8.9	7.8
天地科技	6.18	24	26	29	31	0.6	0.6	0.7	0.8	10.8	9.8	8.9	8.1

资料来源: iFind、信达证券研发中心 注: 兰花科创为同花顺一致预测; 收盘价截至12月13日。

2. 本周重点公告

潞安环能: 关于预计 2025 年度日常关联交易的公告。公司独立董事 2024 年第三次专门会议于 2024 年 12 月 12 日召开, 审议通过了《关于预计公司二〇二五年度日常关联交易的议案》, 全体独立董事认为: 经审慎核查, 公司 2025 年度与关联方拟发生的日常关联交易符合公司的经营发展需要, 遵循平等、自愿、等价、有偿的原则, 定价合理、公允, 不存在损害公司及股东利益, 特别是中小股东利益的情形, 没有对上市公司独立性构成影响, 不会对关联方形形成依赖。

兖矿能源: 兖矿能源集团股份有限公司关于 2024 年度第四期中期票据发行结果的公告。2023 年 5 月 6 日, 兖矿能源集团股份有限公司 (“本公司”) 获准注册债务融资工具 (中市协注〔2023〕DFI24 号), 有效期 2 年。2024 年 12 月 10 日, 本公司成功发行 2024 年度第四期中期票据 (“本期发行”), 募集资金人民币 20 亿元, 已于 2024 年 12 月 11 日到账。

华阳股份: 山西华阳集团新能股份有限公司关于开展“提质增效重回报”专项行动的公告。2024 年度, 公司围绕资本市场高质量发展目标, 坚守依法合规的基本原则, 在战略定位、合规管理、安全管理、煤炭主业发展、资金管控、市值管理、风险防控、党建引领及员工素质提升等多个维度持续发力, 生产经营保持稳健有序, 产业基

础进一步巩固，改革活力持续释放，党建引领作用显著增强，上市公司高质量发展步伐坚实。

恒源煤电：恒源煤电关于公司使用闲置自有资金开展投资理财业务的进展公告。公司 2024 年 8 月 20 日第八届董事会第九次会议审议通过了《关于使用闲置自有资金开展投资理财业务的议案》，同意使用总额不超过 12.6 亿元（含）的自有资金购买证券公司低风险理财产品、证券交易所国债逆回购、其他低风险、收益稳定型投资产品，自董事会审议通过后 12 个月内有效。

美锦能源：关于发行股份购买资产之重大资产重组暨关联交易事项的进展公告。山西美锦能源股份有限公司（以下简称“公司”）拟通过发行股份的方式购买美锦能源集团有限公司持有的临县锦源煤矿有限公司 51% 股权、山西弘弛鼎盛投资有限公司持有的山西汾西正旺煤业有限责任公司 49% 股权、山西苏扬鼎盛矿业投资有限公司持有的山西汾西正城煤业有限责任公司 49% 股权（以下简称“本次交易”）。

九、本周行业重要资讯

1. 国家能源集团黄骅港年煤炭下水量突破 2 亿吨。截至 12 月 6 日，国家能源集团黄骅港年度煤炭下水量已成功达到 20004 万吨，同比增长 2.1%，较 2023 年提前 7 天突破 2 亿吨。这是该港口连续 5 年煤炭下水量突破 2 亿吨，并连续 6 年稳居北方煤炭港口之首。（资料来源：<https://www.cctd.com.cn/show-41-247148-1.html>）

2. 1-11 月大秦线累计完成货物运输量 35712 万吨，同比下降 7.9%。秦铁路日前发布公告，11 月份，公司核心经营资产大秦线货物运输量完成 3658 万吨，同比下降 2.87%。环比增加 247 万吨，增长 7.24%，再次创下了年内新高。其中日均运量 121.93 万吨，较 10 月份的 110.03 万吨增加 11.9 吨，增长 10.82%。日均开行重车 78.4 列，其中日均开行 2 万吨列车 59.4 列。2024 年 1-11 月，大秦线累计完成货物运输量 35712 万吨，同比减少 7.9%。（资料来源：<https://www.cctd.com.cn/show-39-247113-1.html>）

3. 宁德口岸今年进口煤炭突破 600 万吨，创历史新高。近日，装载 5.7 万吨煤炭的马绍尔群岛籍“宇宙”轮靠泊宁德白马港区大唐电厂码头，这是宁德口岸今年进口的第 100 批次煤炭，年进口量首次突破 600 万吨。（资料来源：<https://www.cctd.com.cn/show-114-247117-1.html>）

4. 国家能源集团新疆能源疆煤外运超 2000 万吨。近日，国家能源集团新疆能源疆煤外运完成 2064 万吨，同比增加 852 万吨，增幅 70.29%，而且“疆煤 5 号”已成为绿色环保新疆煤炭的一张亮丽“名片”。自 2021 年起至今，疆煤外运量从 176 万吨一路飙升至突破 2000 万吨，实现了连续三年翻番式递增，为国内能源保供提供了有力保障。（资料来源：<https://www.cctd.com.cn/show-22-247129-1.html>）

5. 二连口岸进出口货运量首次年内突破 2000 万吨，创历史新高。截至 12 月 6 日，二连口岸完成进出口货运量 2001 万吨，同比增长 11%，首次年内突破 2000 万吨大关，创历史新高。今年以来，二连公路口岸在进口煤炭、萤石、铁矿石等大宗矿产品类推动下，进出口货运量增长显著。铁路口岸保持往年进出口产品稳定态势。公路口岸完成进出口货运量 371.6 万吨，同比增长 74.1%，铁路口岸完成进出口货运量 1629.4 万吨，同比增长 2.5%。（资料来源：<https://www.cctd.com.cn/show-114-247082-1.html>）

十、风险因素

重点公司发生煤矿安全生产事故；下游用能用电部门继续较大规模限产；宏观经济超预期下滑。

研究团队简介

左前明，中国矿业大学博士，注册咨询（投资）工程师，信达证券研发中心副总经理，中国地质矿产经济学会委员，中国国际工程咨询公司专家库成员，中国价格协会煤炭价格专委会委员，曾任中国煤炭工业协会行业咨询处副处长（主持工作），从事煤炭以及能源相关领域研究咨询十余年，曾主持“十三五”全国煤炭勘查开发规划研究、煤炭工业技术政策修订及企业相关咨询课题上百项，2016年6月加盟信达证券研发中心，负责煤炭行业研究。2019年至今，负责大能源板块研究工作。

李春驰，CFA，CPA，上海财经大学金融硕士，南京大学金融学学士，曾任兴业证券经济与金融研究院煤炭行业及公用环保行业分析师，2022年7月加入信达证券研发中心，从事煤炭、电力、天然气等大能源板块的研究。

高升，现为信达能源煤炭、钢铁联席首席，中国矿业大学（北京）采矿专业博士，高级工程师，曾任中国煤炭科工集团二级子企业投资经营部部长、下属煤矿副矿长，曾在煤矿生产一线工作多年，从事煤矿生产技术管理、煤矿项目投资和经营管理等工作。2022年6月加入信达证券研发中心，从事煤炭、钢铁及上下游领域研究。

刘红光，北京大学博士，中国环境科学学会碳达峰碳中和专业委员会委员。曾任中国石化经济技术研究院专家、所长助理，牵头开展了能源消费中长期预测研究，主编出版并发布了《中国能源展望2060》一书；完成了“石化产业碳达峰碳中和实施路径”研究，并参与国家部委油气产业规划、新型能源体系建设、行业碳达峰及高质量发展等相关政策文件的研讨编制等工作。2023年3月加入信达证券研究开发中心，从事大能源领域研究并负责石化行业研究工作。

邢秦浩，美国德克萨斯大学奥斯汀分校电力系统专业硕士，天津大学电气工程及其自动化专业学士，具有三年实业研究经验，从事电力市场化改革，虚拟电厂应用研究工作，2022年6月加入信达证券研究开发中心，从事电力行业研究。

程新航，澳洲国立大学金融学硕士，西南财经大学金融学学士。2022年7月加入信达证券研发中心，从事煤炭、电力行业研究。

吴柏莹，吉林大学产业经济学硕士，2022年7月加入信达证券研究开发中心，从事公用环保行业研究。

胡晓艺，中国社会科学院大学经济学硕士，西南财经大学金融学学士。2022年7月加入信达证券研究开发中心，从事石化行业研究。

刘奕麟，香港大学工学硕士，北京科技大学管理学学士，2022年7月加入信达证券研究开发中心，从事石化行业研究。

李睿，CPA，德国埃森经济与管理大学会计学硕士，2022年9月加入信达证券研发中心，从事煤炭和煤矿智能化行业研究。

李栋，南加州大学建筑学硕士，2023年1月加入信达证券研发中心，从事煤炭行业研究。

唐婵玉，香港科技大学社会科学硕士，对外经济贸易大学金融学学士。2023年4月加入信达证券研发中心，从事天然气、电力行业研究。

刘波，北京科技大学管理学本硕，2023年7月加入信达证券研究开发中心，从事煤炭和钢铁行业研究。

分析师声明

负责本报告全部或部分内容的每一位分析师在此申明，本人具有证券投资咨询执业资格，并在中国证券业协会注册登记为证券分析师，以勤勉的职业态度，独立、客观地出具本报告；本报告所表述的所有观点准确反映了分析师本人的研究观点；本人薪酬的任何组成部分不曾与，不与，也将不会与本报告中的具体分析意见或观点直接或间接相关。

免责声明

信达证券股份有限公司（以下简称“信达证券”）具有中国证监会批复的证券投资咨询业务资格。本报告由信达证券制作并发布。

本报告是针对与信达证券签署服务协议的签约客户的专属研究产品，为该类客户进行投资决策时提供辅助和参考，双方对权利与义务均有严格约定。本报告仅提供给上述特定客户，并不面向公众发布。信达证券不会因接收人收到本报告而视其为本公司的当然客户。客户应当认识到有关本报告的电话、短信、邮件提示仅为研究观点的简要沟通，对本报告的参考使用须以本报告的完整版本为准。

本报告是基于信达证券认为可靠的已公开信息编制，但信达证券不保证所载信息的准确性和完整性。本报告所载的意见、评估及预测仅为本报告最初出具日的观点和判断，本报告所指的证券或投资标的的价格、价值及投资收入可能会出现不同程度的波动，涉及证券或投资标的的历史表现不应作为日后表现的保证。在不同时期，或因使用不同假设和标准，采用不同观点和分析方法，致使信达证券发出与本报告所载意见、评估及预测不一致的研究报告，对此信达证券可不发出特别通知。

在任何情况下，本报告中的信息或所表述的意见并不构成对任何人的投资建议，也没有考虑到客户特殊的投资目标、财务状况或需求。客户应考虑本报告中的任何意见或建议是否符合其特定状况，若有必要应寻求专家意见。本报告所载的资料、工具、意见及推测仅供参考，并非作为或被视为出售或购买证券或其他投资标的的邀请或向人做出邀请。

在法律允许的情况下，信达证券或其关联机构可能会持有报告中涉及的公司所发行的证券并进行交易，并可能会为这些公司正在提供或争取提供投资银行业务服务。

本报告版权仅为信达证券所有。未经信达证券书面同意，任何机构和个人不得以任何形式翻版、复制、发布、转发或引用本报告的任何部分。若信达证券以外的机构向其客户发放本报告，则由该机构独自为此发送行为负责，信达证券对此等行为不承担任何责任。本报告同时不构成信达证券向发送本报告的机构之客户提供的投资建议。

如未经信达证券授权，私自转载或者转发本报告，所引起的一切后果及法律责任由私自转载或转发者承担。信达证券将保留随时追究其法律责任的权利。

评级说明

投资建议的比较标准	股票投资评级	行业投资评级
本报告采用的基准指数：沪深 300 指数（以下简称基准）； 时间段：报告发布之日起 6 个月内。	买入 ：股价相对强于基准 15% 以上；	看好 ：行业指数超越基准；
	增持 ：股价相对强于基准 5%~15%；	中性 ：行业指数与基准基本持平；
	持有 ：股价相对基准波动在 ±5% 之间；	看淡 ：行业指数弱于基准。
	卖出 ：股价相对弱于基准 5% 以下。	

风险提示

证券市场是一个风险无时不在的市场。投资者在进行证券交易时存在赢利的可能，也存在亏损的风险。建议投资者应当充分深入地了解证券市场蕴含的各项风险并谨慎行事。

本报告中所述证券不一定能在所有的国家和地区向所有类型的投资者销售，投资者应当对本报告中的信息和意见进行独立评估，并应同时考量各自的投资目的、财务状况和特定需求，必要时就法律、商业、财务、税收等方面咨询专业顾问的意见。在任何情况下，信达证券不对任何人因使用本报告中的任何内容所引致的任何损失负任何责任，投资者需自行承担风险。