

煤炭

高库存下煤价承压，关注高股息标的提估值机会

投资要点:

动力煤

截至2024年12月13日，秦港5500K动力末煤平仓价790元/吨，周环比-22元/吨(-2.7%)。产地价格大跌，晋陕蒙三省煤矿开工率为84.5%，周环比+0.6pct。本周电厂日耗小涨、库存小跌，煤企、港口库存微涨；非电方面，甲醇、尿素开工率微涨，仍处于历史同期偏高水平，截至12月12日，甲醇开工率为87.4%，周环比+0.6pct，年同比+9.8pct；截至12月11日，尿素开工率为82.4%，周环比+0.1pct，年同比+1.9pct。

焦煤

截至12月13日，京唐港主焦煤库提价1620元/吨，环比持平，产地价格相对平稳。当前处开工淡季，铁水产量环比微跌，样本钢厂焦煤库存小涨，随着一揽子政策陆续落地，焦煤价格无需悲观。本周焦炭价格小跌、螺纹钢价格持平，截至12月13日，山西临汾一级冶金焦出厂价1700元/吨，环比-50元/吨(-2.9%)，螺纹钢现货价格3410元，环比持平，焦炭第四轮提降落地，大型焦化开工率微涨，截至12月13日，焦化厂产能(>200万吨)开工率79.3%，周环比+0.1pct。

核心观点

前期气温偏高叠加进口大超预期导致库存累积，但旺季需求支撑下煤价以稳为主，当前十年期国债收益率继续下探，优先配置资源禀赋好、长协比例高且分红高的标的，重点关注产销量有改善标的，政策加持下焦煤赔率较高，逢低可积极配置。

我们正处在能源大变革时代，在先立后破的政策导向和能源安全诉求下，煤炭或仍处于黄金时代。煤炭的供给紧张表现为多个方面，一是双碳政策背景下产能控制严格，而安监与环保政策的趋严挤出超产部分；二是供给呈现区域分化，随着东部地区资源减少以及山西进入“稳产”时代，开采难度或逐步加大，国内产能进一步向西部集中，加大供应成本；三是开采深入及安全标准提高后，焦煤开采难度加大，欠产或将成为新常态，资源稀缺性将体现更为明显。煤炭作为主要能源的地位短期难以改变，叠加发电量持续增长，煤炭需求展现较强韧性。在宏观经济偏弱、水电显著增多、新能源高速发展及进口煤延续增长的压力测试下，2024年至今动力煤价仍在800元以上运行，我们仍看好煤价后续维持高位震荡，煤企利润可持续性较强，在经历资产负债表优化后煤企现金流或具有比较优势。

投资建议

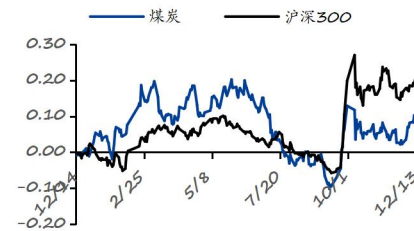
我们建议从以下几个维度把握煤炭投资机会：(1)资源禀赋优秀，经营业绩稳定且分红比例高或存在提高分红可能的标的，建议关注：**中国神华、陕西煤业、中煤能源**；(2)煤电联营或一体化模式，受益于市场煤与长协煤价差，平抑周期波动的标的，建议关注：**新集能源、陕西能源、淮河能源**；(3)具有增产潜力且受益于煤价弹性的标的，建议关注：**山煤国际、晋控煤业、兖矿能源、华阳股份、潞安环能、广汇能源、甘肃能化**；(4)受益于长周期供给偏紧，具有全球性稀缺资源属性的标的，建议关注：**淮北矿业、平煤股份、山西焦煤**。

风险提示

国内煤炭产能释放超预期，进口煤超预期，替代电源发电量超预期，宏观经济不及预期

强于大市（维持评级）

一年内行业相对大盘走势



团队成员

分析师：李骥(S0210524080008)
lj30599@hfzq.com.cn
联系人：汤悦(S0210124080034)
ty30649@hfzq.com.cn

相关报告

- 1、供给有望边际减少，煤价不必悲观——2024.12.07
- 2、动力煤全产业链去库持续，煤价不必悲观——2024.12.02
- 3、气温降低电厂开启去库，煤价不必悲观——2024.11.24



正文目录

1 本周行情回顾.....	4
2 动力煤.....	6
2.1 重要指标一览.....	6
2.2 年度长协价.....	6
2.3 现货价格.....	7
2.3.1 国内煤价.....	7
2.3.2 国际煤价.....	8
2.4 供需及库存.....	9
2.4.1 供给.....	9
2.4.2 需求.....	9
2.4.3 库存调度.....	11
3 炼焦煤.....	13
3.1 重要指标一览.....	13
3.2 现货价格.....	13
3.2.1 焦煤.....	13
3.2.2 无烟煤及喷吹煤.....	14
3.2.3 焦炭及钢.....	15
3.3 供需及库存.....	16
3.3.1 需求.....	16
3.3.2 库存.....	17
4 重要新闻公告.....	18
4.1 行业重要新闻.....	18
4.2 公司重点公告.....	18
5 风险提示.....	18

图表目录

图表 1: 各行业一周行情表现 (%).....	4
图表 2: 各行业市盈率比较.....	4
图表 3: 各行业市净率比较.....	5
图表 4: 本周煤炭个股涨跌幅 (%).....	5
图表 5: 动力煤重要指标数据一览表.....	6
图表 6: 秦港动力煤 (Q5500) 长协价 (元/吨).....	7
图表 7: 秦港 5500K 动力煤价格 (元/吨).....	7
图表 8: 内蒙动力煤产地价格 (元/吨).....	7
图表 9: 山西动力煤产地价格 (元/吨).....	7
图表 10: 陕西动力煤产地价格 (元/吨).....	7
图表 11: 国际煤价走势 (美元/吨).....	8
图表 12: 欧洲 ARA 港动力煤价 (美元/吨).....	8
图表 13: 理查德 RB 动力煤价格 (美元/吨).....	8
图表 14: 纽卡斯尔动力煤价格 (美元/吨).....	8
图表 15: 晋陕蒙三省煤矿开工率.....	9
图表 16: 山西省煤矿开工率.....	9
图表 17: 内蒙古煤矿开工率.....	9
图表 18: 陕西省煤矿开工率.....	9
图表 19: 六大电厂日耗水平 (万吨).....	10
图表 20: 六大电厂煤炭库存 (万吨).....	10
图表 21: 六大电厂煤炭可用天数 (天).....	10
图表 22: 甲醇开工率 (%).....	10
图表 23: 尿素开工率 (%).....	10
图表 24: 三峡水位 (米).....	11



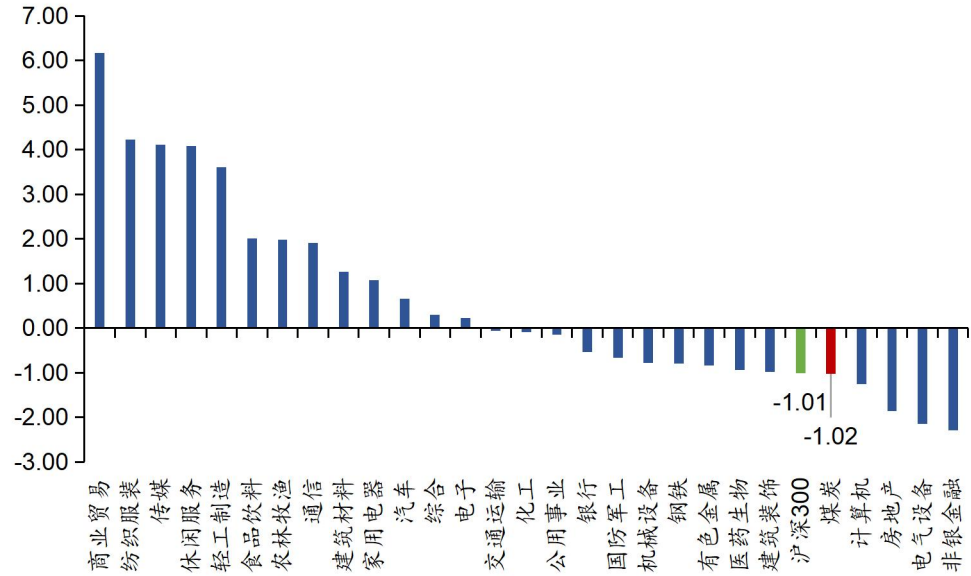
图表 25:	三峡出库流量 (立方米/秒)	11
图表 26:	动力煤生产企业库存 (万吨)	11
图表 27:	秦皇岛港口库存 (万吨)	11
图表 28:	长江口库存 (万吨)	11
图表 29:	广州港库存 (万吨)	11
图表 30:	秦皇岛港煤炭调入量 (万吨)	12
图表 31:	秦皇岛港锚地船舶数 (艘)	12
图表 32:	秦皇岛-上海运费 (元/吨)	12
图表 33:	秦皇岛-广州运费 (元/吨)	12
图表 34:	炼焦煤重要指标数据一览表	1
图表 35:	京唐港主焦煤库提价 (元/吨)	13
图表 36:	山西产地价 (元/吨)	13
图表 37:	河南产地价 (元/吨)	14
图表 38:	安徽产地价 (元/吨)	14
图表 39:	峰景矿到岸价 (美元/吨)	14
图表 40:	晋城无烟煤 (元/吨)	15
图表 41:	阳泉无烟煤 (元/吨)	15
图表 42:	阳泉喷吹煤 (元/吨)	15
图表 43:	长治喷吹煤 (元/吨)	15
图表 44:	山西冶金焦出厂价 (元/吨)	15
图表 45:	上海螺纹钢现货价 (元/吨)	15
图表 46:	焦化厂开工率 (%)	16
图表 47:	日均铁水产量 (万吨)	16
图表 48:	高炉开工率 (%)	16
图表 49:	样本钢厂(247家)炼焦煤库存 (万吨)	17
图表 50:	独立焦化厂(230家)炼焦煤库存 (万吨)	17
图表 51:	样本钢厂(247家)炼焦煤可用天数 (天)	17
图表 52:	独立焦化厂(230家)炼焦煤可用天数 (天)	17
图表 53:	重点公司本周重点公告	18



1 本周行情回顾

本周煤炭指数小跌 1.02%，沪深 300 指数小跌 1.01%，煤炭指数跑输沪深 300 指数 0.02 个百分点。年初至今煤炭指数大涨 7.51%，沪深 300 指数大涨 14.63%，煤炭指数跑输沪深 300 指数 7.13 个百分点。

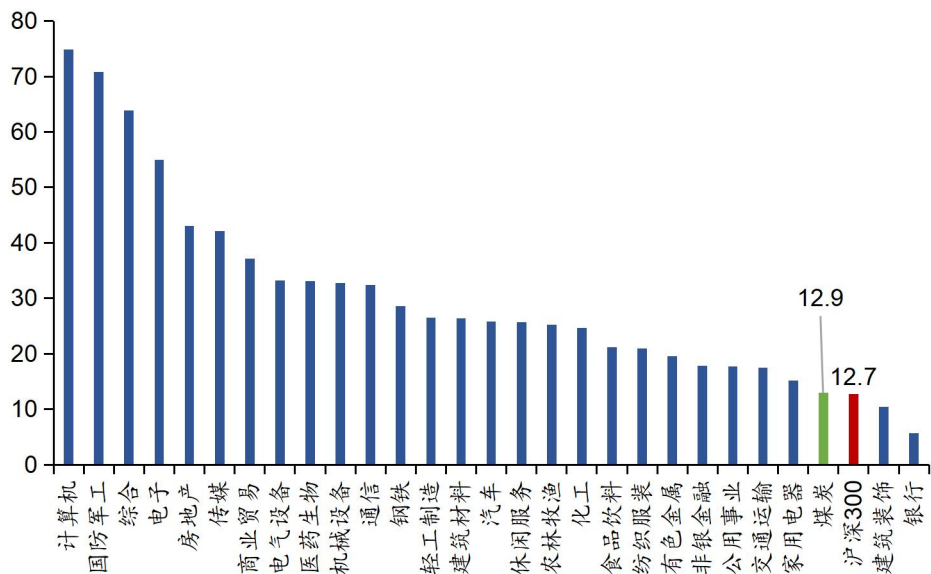
图表 1: 各行业一周行情表现 (%)



来源: Wind, 华福证券研究所

本周煤炭板块市盈率 PE 为 12.8 倍, 位列 A 股全行业倒数第三位; 市净率 PB 为 1.4 倍, 位于 A 股中下游水平。

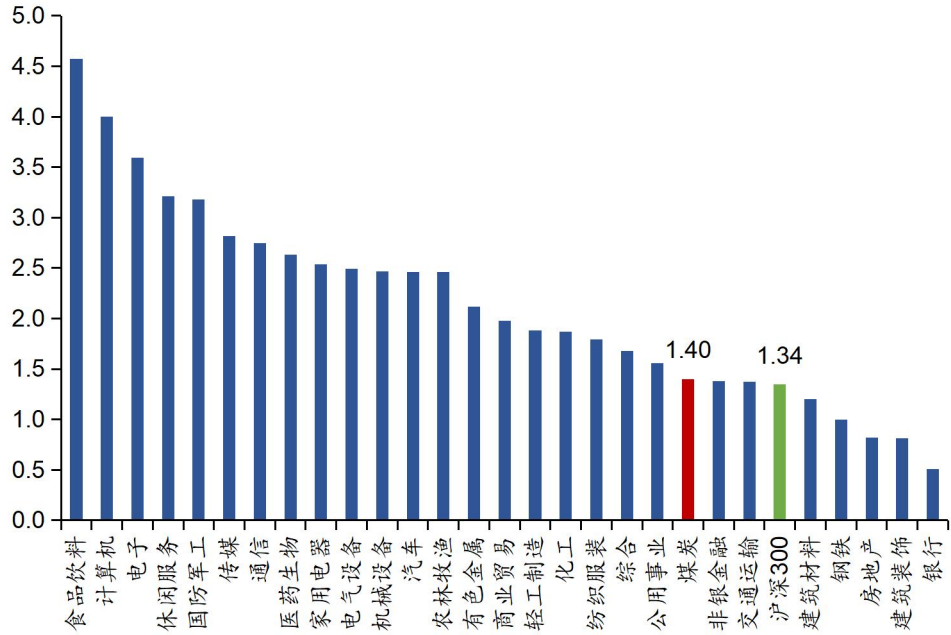
图表 2: 各行业市盈率比较



来源: Wind, 华福证券研究所



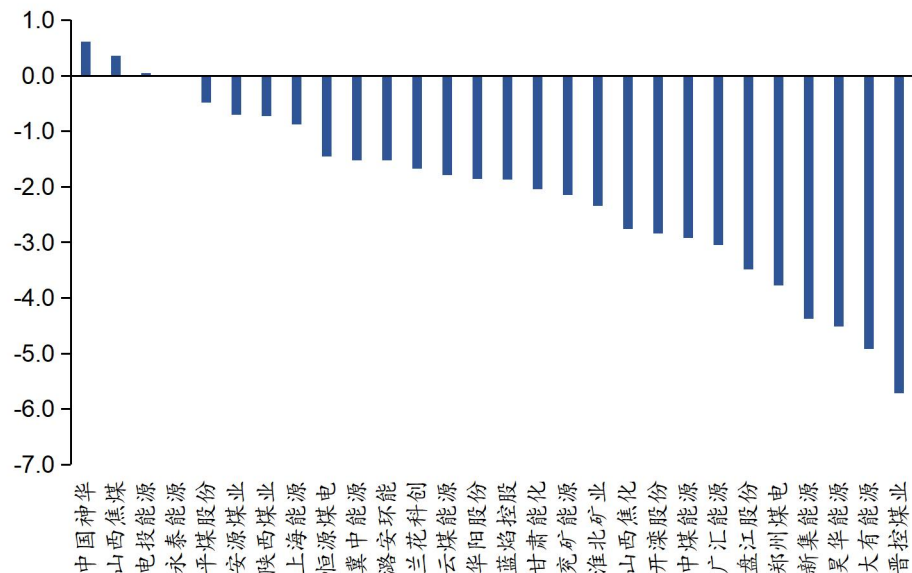
图表 3: 各行业市净率比较



来源: Wind, 华福证券研究所

本周三家公司上涨, 中国神华 (+0.6%)、山西焦煤 (+0.4%)、电投能源 (+0.05%)。跌幅前五家公司为: 晋控煤业 (-5.7%)、大有能源 (-4.9%)、昊华能源 (-4.5%)、新集能源 (-4.4%)、郑州煤电 (-3.8%)。

图表 4: 本周煤炭个股涨跌幅 (%)



来源: Wind, 华福证券研究所

2 动力煤

2.1 重要指标一览

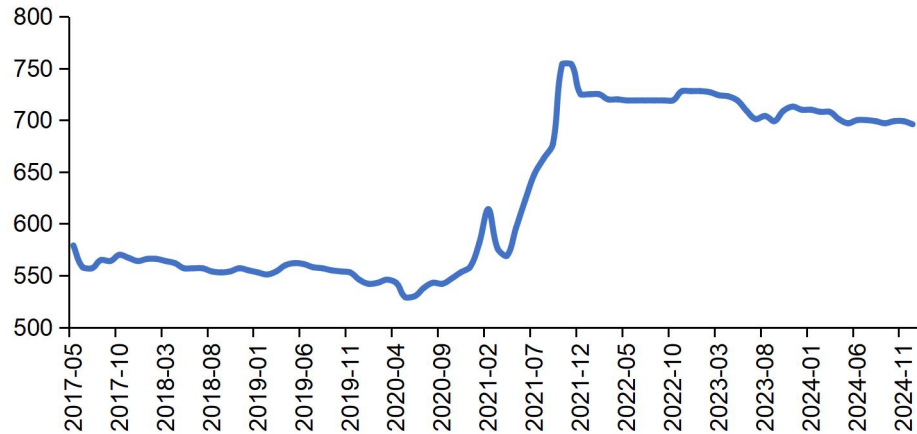
图表 5: 动力煤重要指标数据一览表

指标		单位	最新数据	上周数据	周涨跌额	周涨跌幅	
长协价格	秦港山西产 Q5500	元/吨	696	月环比-3.0 元/吨 (-0.4%)			
				年同比-14.0 元/吨 (-2.0%)			
现货价格	国内煤价	秦港 5500K 动力末煤	元/吨	790	812	-22.0	-2.71%
		内蒙东胜大块精煤车板价 (5500K)	元/吨	623	674	-51.0	-7.57%
		大同弱粘煤坑口价 (5500K)	元/吨	653	674	-21.0	-3.12%
		榆林动力块煤坑口价 (6000K)	元/吨	740	820	-80.0	-9.76%
	国际煤价	欧洲 ARA 动力煤	美元/吨	119.3	119.3	0.0	0.00%
		理查德 RB 动力煤	美元/吨	107.7	110.2	-2.6	-2.31%
纽卡斯尔动力煤		美元/吨	133.1	138.8	-5.8	-4.15%	
供需及库存	供给	晋陕蒙三省煤矿开工率	%	84.5%	83.9%	0.6pct	-
		山西省煤矿开工率	%	73.2%	73.3%	-0.2pct	-
		内蒙古煤矿开工率	%	91.6%	90.3%	1.3pct	-
		陕西省煤矿开工率	%	93.3%	92.5%	0.8pct	-
	需求	六大电厂日耗	万吨	81.7	80.4	1.3	1.55%
		六大电厂库存	万吨	1429.7	1444.6	-14.9	-1.03%
		六大电厂可用天数	天	17.4	17.9	-0.5	-2.79%
		甲醇开工率	%	87.4%	86.8%	0.6pct	-
		尿素开工率	%	82.4%	82.3%	0.1pct	-
		三峡水位	米	167.5	167.8	-0.3	-0.20%
	库存调度	三峡出库流量	立方米/秒	7020.0	6940.0	80.0	1.15%
		动力煤生产企业库存	万吨	1415.1	1403.3	11.8	0.84%
		秦港煤炭库存	万吨	687.0	687.0	0.0	0.00%
		长江口煤炭库存	万吨	623.0	619.0	4.0	0.65%
广州港煤炭库存		万吨	260.1	303.5	-43.4	-14.30%	
秦港调入量		万吨	54.2	53.3	0.9	1.69%	
秦皇岛港锚地船舶数		艘	11.0	10.0	1.0	10.00%	
秦皇岛-上海海运费	元/吨	27.7	36.2	-8.5	-23.48%		
秦皇岛-广州海运费	元/吨	44.2	51.9	-7.7	-14.84%		

来源: Wind、iFind、煤炭资源网 sxcoal, 华福证券研究所

2.2 年度长协价

截至 2024 年 12 月秦港动力煤 (Q5500) 长协价为 696 元/吨, 月环比-3.0 元/吨 (-0.4%), 年同比-14.0 元/吨 (-2.0%)。2024 年以来长协价均值为 701.2 元/吨, 同比-12.7 元/吨 (-1.8%)。


图表 6: 秦港动力煤 (Q5500) 长协价 (元/吨)


来源: Wind, 华福证券研究所

2.3 现货价格

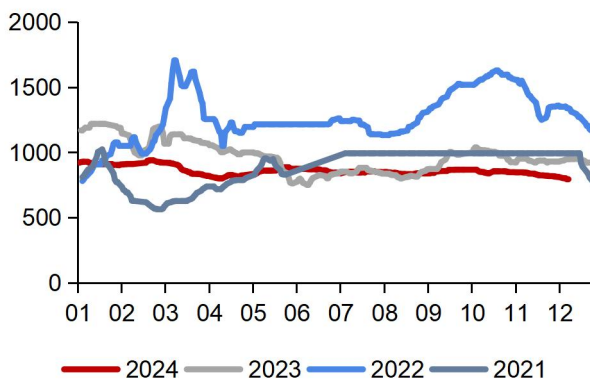
2.3.1 国内煤价

秦港 5500K 动力末煤平仓价小跌。截至 12 月 13 日, 秦港 5500K 动力末煤平仓价 790 元/吨, 周环比下跌 22 元/吨, 周跌幅 2.7%; 年同比下跌 158 元/吨, 年跌幅 16.7%。

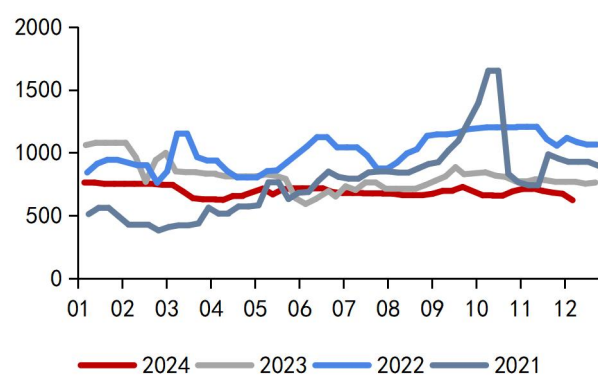
内蒙古产地价 (5500K) 大跌。截至 12 月 13 日, 内蒙古东胜大块精煤 (5500K) 车板价 623 元/吨, 周环比下跌 51 元/吨, 周跌幅 7.6%; 年同比下跌 146 元/吨, 年跌幅 19.0%。

山西产地价 (5500K) 小跌。截至 12 月 13 日, 山西大同弱粘煤 (5500K) 坑口价 653 元/吨, 周环比下跌 21 元/吨, 周跌幅 3.1%; 年同比下跌 154 元/吨, 年跌幅 19.1%。

陕西产地价 (6000K) 大跌。截至 12 月 13 日, 陕西榆林动力块煤 (6000K) 坑口价 740 元/吨, 周环比下跌 80 元/吨, 周跌幅 9.8%; 年同比下跌 200 元/吨, 年跌幅 21.3%。

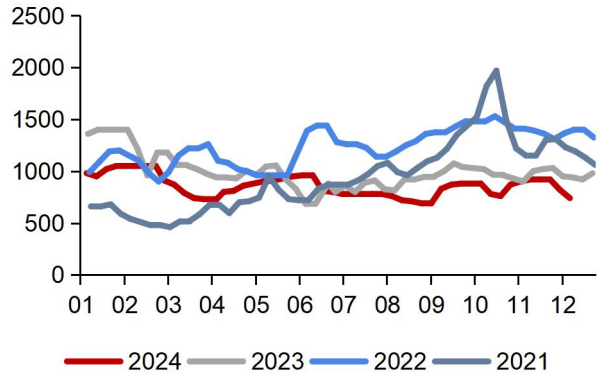
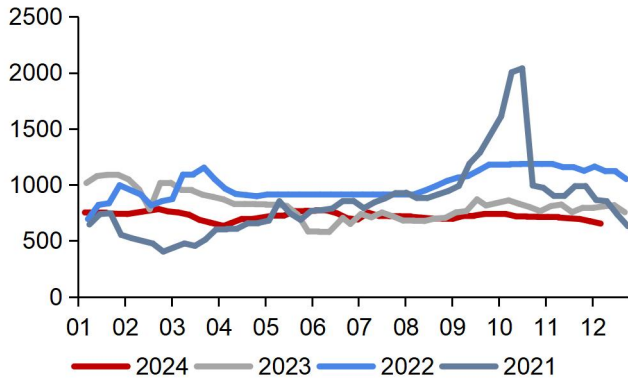
图表 7: 秦港 5500K 动力煤价格 (元/吨)


来源: Wind, 华福证券研究所

图表 8: 内蒙动力煤产地价格 (元/吨)


来源: Wind, 华福证券研究所

图表 9: 山西动力煤产地价格 (元/吨)
图表 10: 陕西动力煤产地价格 (元/吨)



来源: Wind, 华福证券研究所

来源: Wind, 华福证券研究所

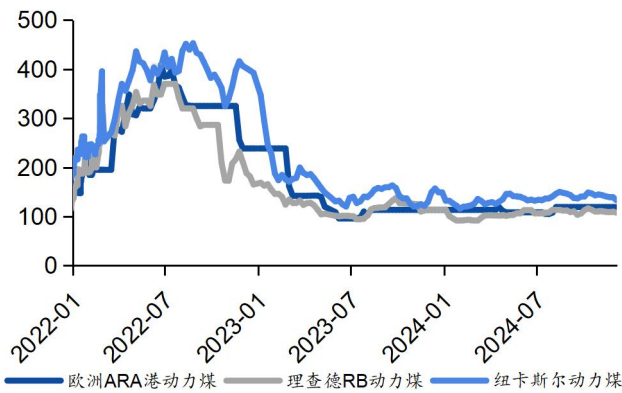
2.3.2 国际煤价

欧洲 ARA 动力煤持平。截至 12 月 6 日，欧洲 ARA 动力煤 119.3 美元/吨，周环比持平；年同比上涨 5.8 元/吨，年涨幅 5.1%。

理查德 RB 动力煤小跌。截至 12 月 6 日，理查德 RB 动力煤 107.7 美元/吨，周环比下跌 2.6 元/吨，周跌幅 2.3%。年同比下跌 6.3 元/吨，年跌幅 5.6%。

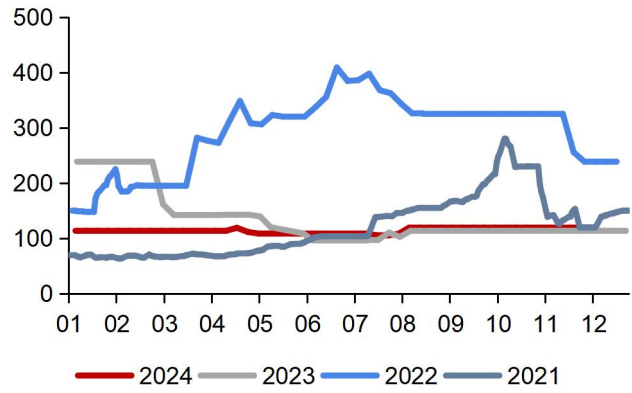
纽卡斯尔动力煤大跌。截至 12 月 6 日，纽卡斯尔动力煤 133.1 美元/吨，周环比下跌 5.8 美元/吨，周跌幅 4.1%；年同比下跌 16.3 元/吨，年跌幅 10.9%。

图表 11: 国际煤价走势 (美元/吨)



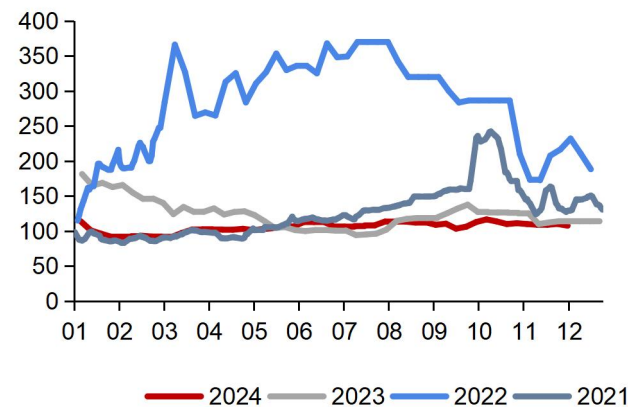
来源: Wind, 华福证券研究所

图表 12: 欧洲 ARA 港动力煤价 (美元/吨)



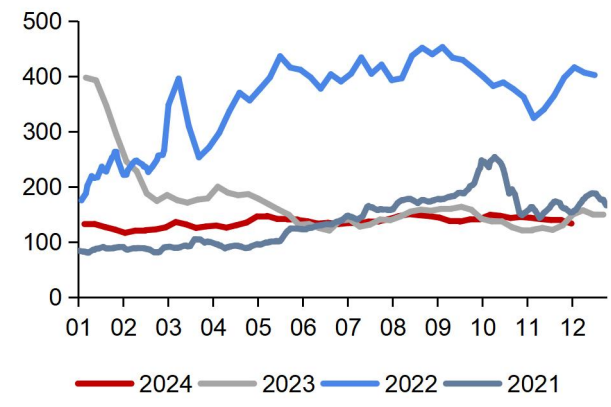
来源: Wind, 华福证券研究所

图表 13: 理查德 RB 动力煤价格 (美元/吨)



来源: Wind, 华福证券研究所

图表 14: 纽卡斯尔动力煤价格 (美元/吨)



来源: Wind, 华福证券研究所

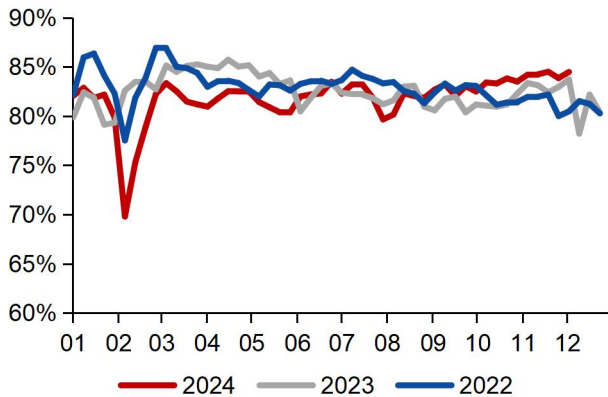


2.4 供需及库存

2.4.1 供给

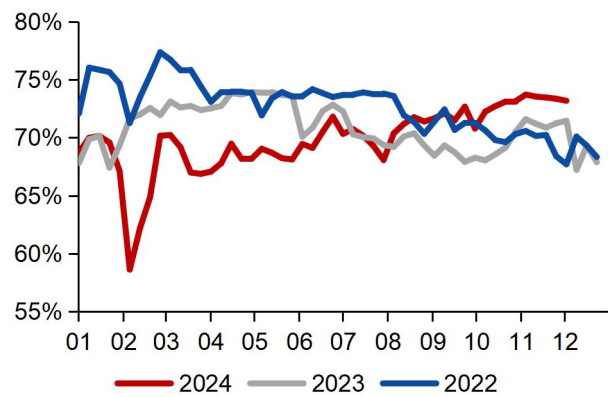
晋陕蒙三省煤矿开工率微涨。截至12月8日，晋陕蒙三省442家煤矿开工率84.5%，周环比上涨0.6个百分点，年同比上涨0.8个百分点。其中，山西省煤矿开工率73.2%，周环比下跌0.2个百分点，年同比上涨1.7个百分点；内蒙古煤矿开工率91.6%，周环比上涨1.3个百分点，年同比上涨1.3个百分点；陕西省煤矿开工率93.3%，周环比上涨0.8个百分点，年同比上涨0.9个百分点。

图表 15: 晋陕蒙三省煤矿开工率



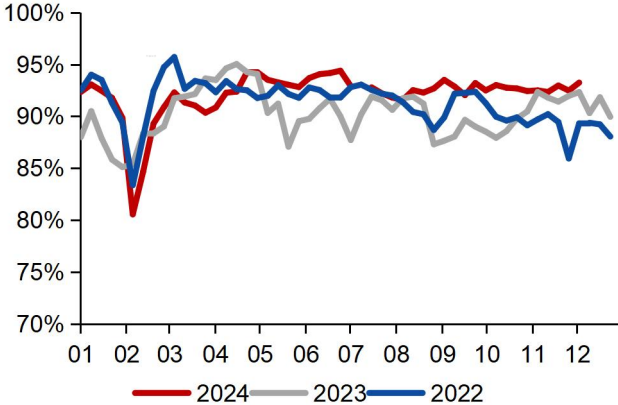
来源：煤炭资源网 sxcoal，华福证券研究所

图表 16: 山西省煤矿开工率



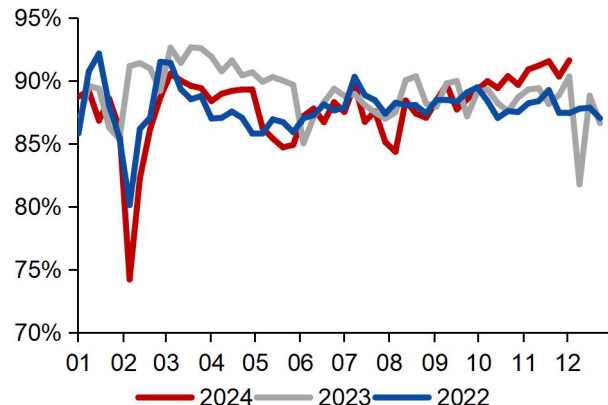
来源：煤炭资源网 sxcoal，华福证券研究所

图表 17: 内蒙古煤矿开工率



来源：煤炭资源网 sxcoal，华福证券研究所

图表 18: 陕西省煤矿开工率



来源：煤炭资源网 sxcoal，华福证券研究所

2.4.2 需求

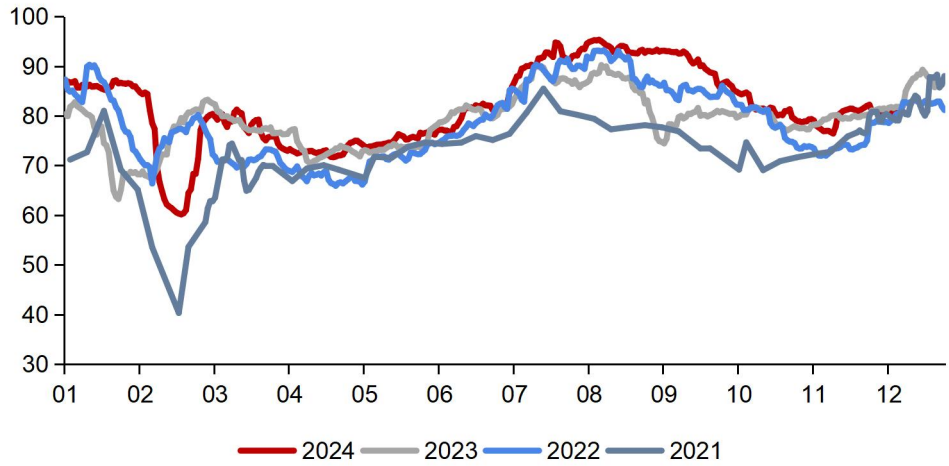
六大电厂日耗小涨。截至12月12日，六大电厂日耗81.7万吨，周环比上涨1.3万吨，周涨幅1.6%；年同比下跌0.2万吨，年跌幅0.2%。

六大电厂库存小跌。截至12月12日，六大电厂库存1429.7万吨，周环比下跌14.9万吨，周跌幅1.0%；年同比上涨84.3万吨，年涨幅6.3%。

六大电厂可用天数小跌。截至12月12日，六大电厂可用天数17.4天，周环比下跌0.5天，周跌幅2.8%；年同比上涨1.0天，年涨幅6.1%。

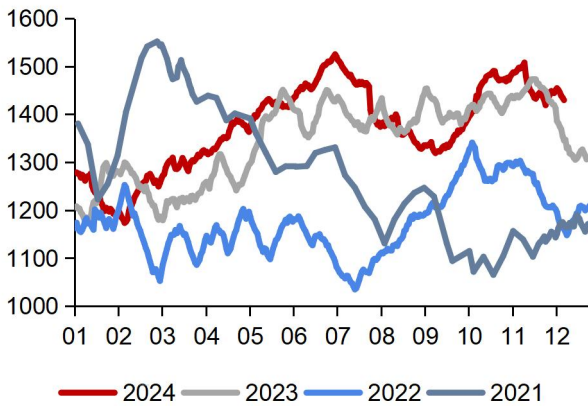


图表 19: 六大电厂日耗水平 (万吨)



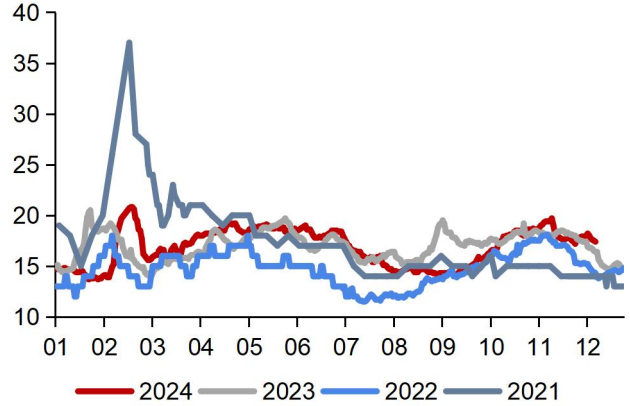
数据来源: IFind, 华福证券研究所

图表 20: 六大电厂煤炭库存 (万吨)



来源: IFind, 华福证券研究所

图表 21: 六大电厂煤炭可用天数 (天)

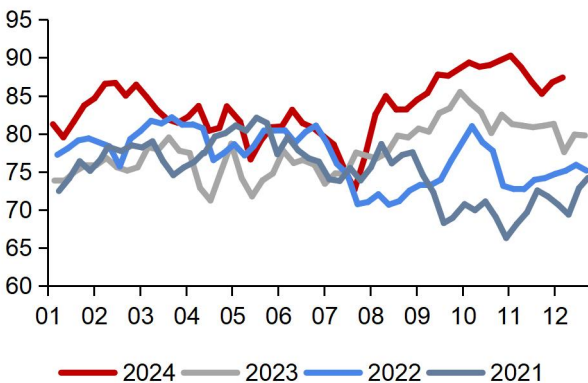


来源: IFind, 华福证券研究所

甲醇开工率微涨。截至 12 月 12 日, 甲醇开工率为 87.4%, 周环比上涨 0.6 个百分点, 年同比上涨 9.8 个百分点。

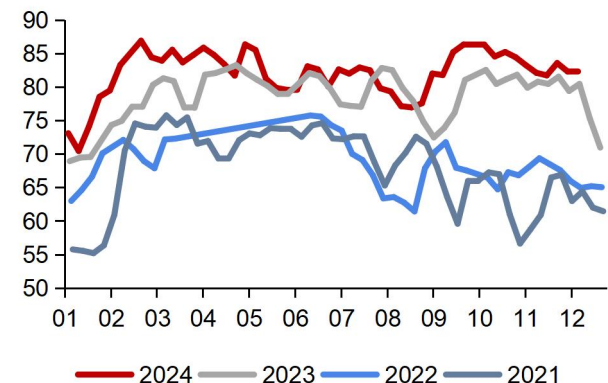
尿素开工率微涨。截至 12 月 11 日, 尿素开工率 82.4%, 周环比上涨 0.1 个百分点, 年同比上涨 1.9 个百分点。

图表 22: 甲醇开工率 (%)



来源: Wind, 华福证券研究所

图表 23: 尿素开工率 (%)



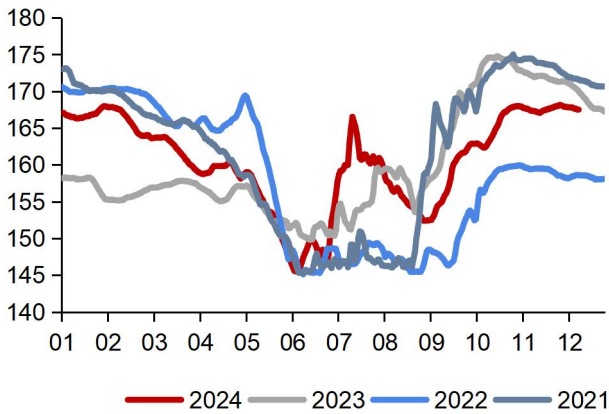
来源: Wind, 华福证券研究所

三峡水位微跌。截至 12 月 13 日, 三峡水位 167.5 米, 周环比下跌 0.3 米, 周跌幅 0.2%; 年同比下跌 2.5 米, 年跌幅 1.5%。三峡出库小涨。截至 12 月 13 日, 三峡



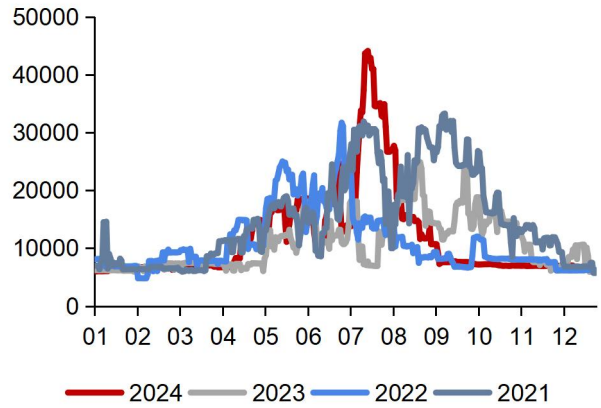
出库 7020 立方米/秒，周环比上涨 80.0 立方米/秒，周涨幅 1.2%；年同比下跌 2730 米，年跌幅 28.0%。

图表 24: 三峡水位 (米)



来源: Wind, 华福证券研究所

图表 25: 三峡出库流量 (立方米/秒)



来源: Wind, 华福证券研究所

2.4.3 库存调度

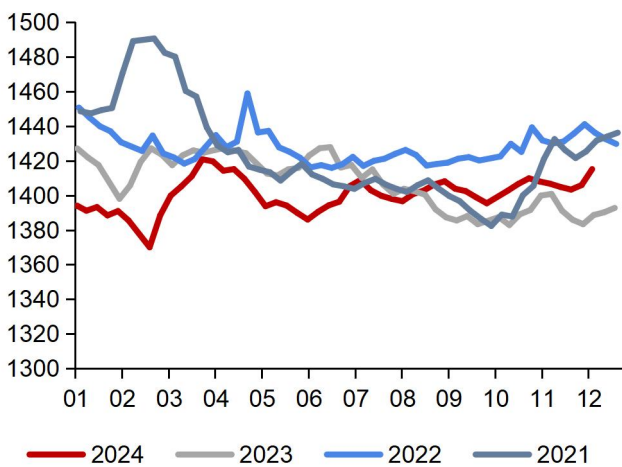
动力煤生产企业库存微涨。截至 12 月 9 日，动力煤生产企业库存 1415.1 万吨，周环比上涨 11.8 万吨，周涨幅 0.8%；年同比上涨 26.5 万吨，年涨幅 1.9%。

秦港煤炭库存持平。截至 12 月 13 日，秦港煤炭库存 687 万吨，周环比持平；年同比下跌 28.0 万吨，年跌幅 3.9%。

长江口煤炭库存微涨。截至 12 月 13 日，长江口煤炭库存 623 万吨，周环比上涨 4.0 万吨，周涨幅 0.6%；年同比上涨 41.0 万吨，年涨幅 7%。

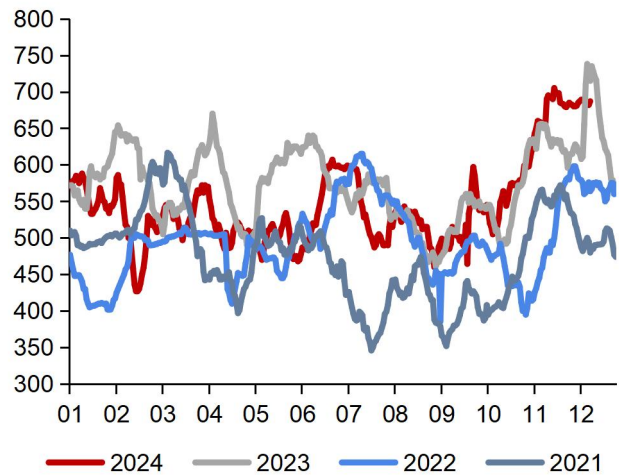
广州港煤炭库存大跌。截至 12 月 13 日，广州港煤炭库存 260.1 万吨，周环比下跌 43.4 万吨，周跌幅 14.3%；年同比上涨 12.9 万吨，年涨幅 5.2%。

图表 26: 动力煤生产企业库存 (万吨)



来源: 煤炭资源网 sxcoal, 华福证券研究所

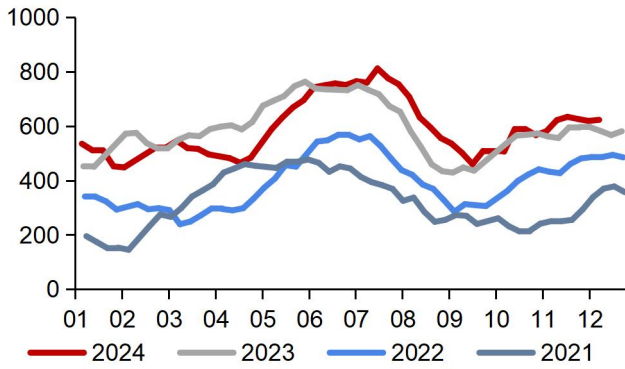
图表 27: 秦皇岛港口库存 (万吨)



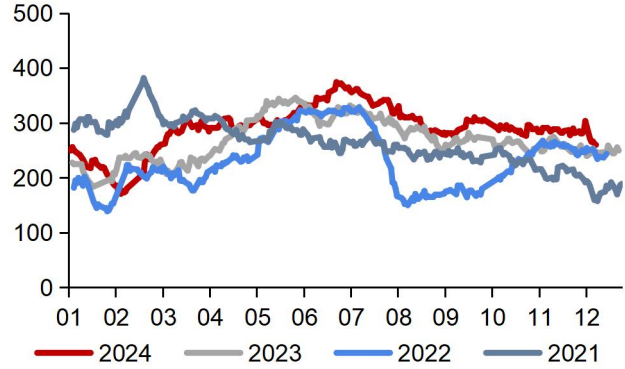
来源: Wind, 华福证券研究所

图表 28: 长江口库存 (万吨)

图表 29: 广州港库存 (万吨)



来源: Wind, 华福证券研究所



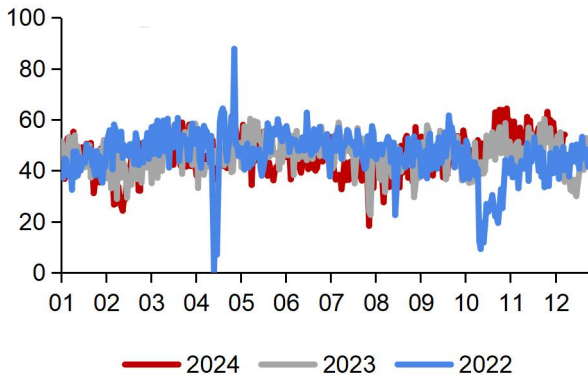
来源: Wind, 华福证券研究所

秦港调入量小涨。截至12月13日,秦港调入量54.2万吨,周环比上涨0.9万吨,周涨幅1.7%;年同比上涨18.6万吨,年涨幅52.2%。锚地船舶数大涨。截至12月13日,锚地船舶数11艘,周环比上涨1艘,周涨幅10%;年同比下跌44艘,年跌幅80%。

秦皇岛-上海海运费大跌。截至12月13日,秦皇岛-上海海运费27.7元/吨,周环比下跌8.5元/吨,周跌幅23.5%;年同比下跌11.9元/吨,年跌幅30.1%。

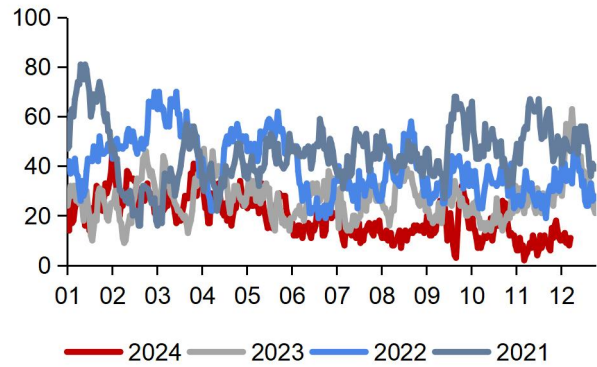
秦皇岛-广州海运费大跌。截至12月13日,秦皇岛-广州海运费44.2元/吨,周环比下跌7.7元/吨,周跌幅14.8%;年同比下跌10元/吨,周跌幅18.5%。

图表 30: 秦皇岛港煤炭调入量(万吨)



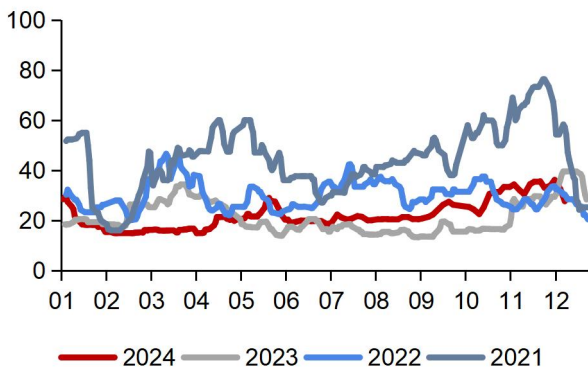
来源: Wind, 华福证券研究所

图表 31: 秦皇岛港锚地船舶数(艘)



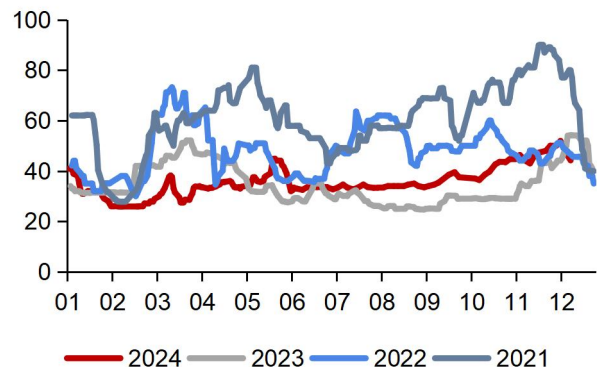
来源: Wind, 华福证券研究所

图表 32: 秦皇岛-上海运费(元/吨)



来源: Wind, 华福证券研究所

图表 33: 秦皇岛-广州运费(元/吨)



来源: Wind, 华福证券研究所



3 炼焦煤

3.1 重要指标一览

图表 34: 炼焦煤重要指标数据一览表

指标		单位	最新数据	上周数据	周涨跌额	周涨跌幅	
现货 价格	焦煤	京唐港主焦煤库提价	元/吨	1620	1620	0.0	0.00%
		山西吕梁焦煤出矿价	元/吨	1500	1500	0.0	0.00%
		河南平顶山焦煤出矿价	元/吨	1920	1920	0.0	0.00%
		安徽淮北焦煤车板价	元/吨	1890	1890	0.0	0.00%
		峰景矿到岸价	美元/吨	217	216	1.0	0.46%
	无烟煤及 喷吹煤	晋城无烟煤价	元/吨	1110	1110	0.0	0.00%
		阳泉无烟煤价	元/吨	1070	1070	0.0	0.00%
		阳泉喷吹煤价	元/吨	1110	1110	0.0	0.00%
		长治喷吹煤价	元/吨	1150	1150	0.0	0.00%
	焦炭及钢	山西一级冶金焦出厂价	元/吨	1700	1750	-50.0	-2.86%
上海螺纹钢价		元/吨	3410	3410	0.0	0.00%	
供需 及库 存	需求	焦化厂产能(>200万吨)开工率	%	79.3%	79.2%	0.1pct	-
		焦化厂产能(100-200万吨)开工率	%	69.1%	69.8%	-0.7pct	-
		焦化厂产能(<100万吨)开工率	%	4.0%	46.9%	-42.9pct	-
		中国日均铁水产量	万吨	232.4	232.6	-0.1	-0.06%
		高炉开工率	%	80.6%	81.5%	-0.9pct	-
	库存	国内样本钢厂炼焦煤库存	万吨	755.9	742.1	13.8	1.86%
		国内独立焦化厂炼焦煤库存	万吨	872.9	843.1	29.8	3.53%
		国内样本钢厂炼焦煤平均可用天数	天	12.1	11.9	0.3	2.19%
国内独立焦化厂炼焦煤平均可用天数		天	12.4	11.9	0.5	4.20%	

来源: Wind, 华福证券研究所

3.2 现货价格

3.2.1 焦煤

京唐港主焦煤库提价持平。截至 12 月 13 日, 京唐港主焦煤库提价 1620 元/吨, 周环比持平; 年同比下跌 1090 元/吨, 年跌幅 40.2%。

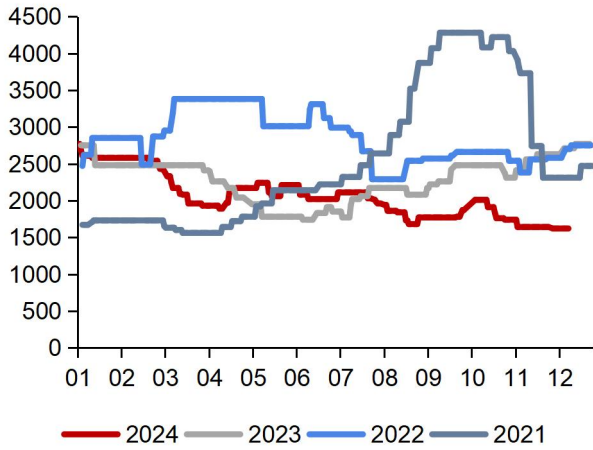
山西产地价持平。截至 12 月 13 日, 山西吕梁焦煤出矿价 1500 元/吨, 周环比持平; 年同比下跌 900 元/吨, 年跌幅 37.5%。

河南产地价持平。截至 12 月 13 日, 河南平顶山焦煤出矿价 1920 元/吨, 周环比持平; 年同比下跌 200 元/吨, 年跌幅 9.4%。

安徽产地价持平。截至 12 月 13 日, 安徽淮北焦煤车板价 1890 元/吨, 周环比持平; 年同比下跌 200 元/吨, 年跌幅 9.6%。

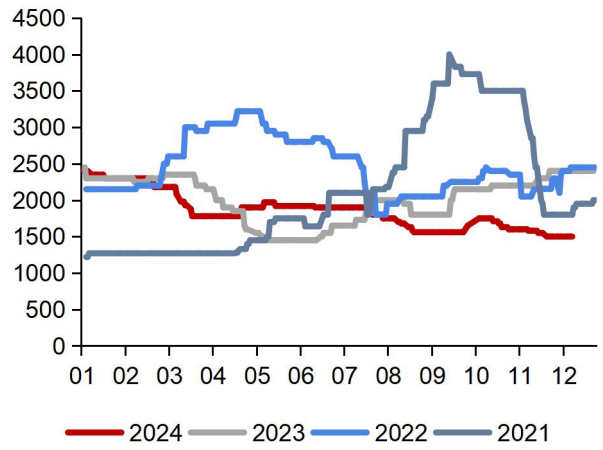
图表 35: 京唐港主焦煤库提价 (元/吨)

图表 36: 山西产地价 (元/吨)



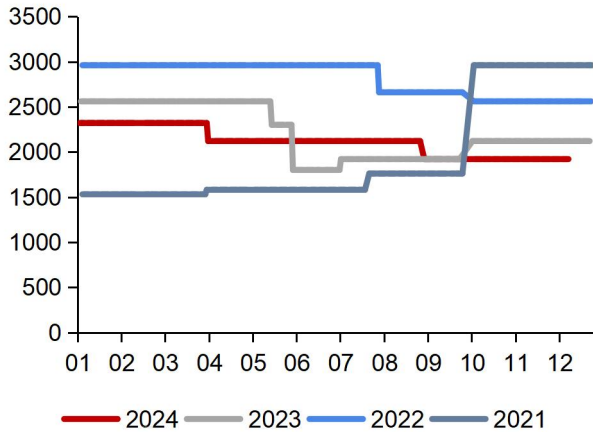
来源: Wind, 华福证券研究所

图表 37: 河南产地价 (元/吨)

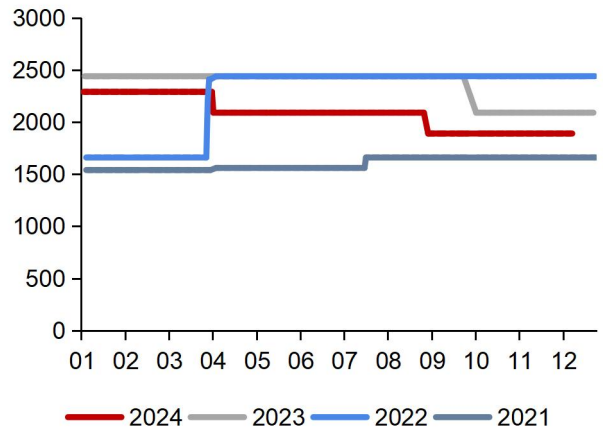


来源: Wind, 华福证券研究所

图表 38: 安徽产地价 (元/吨)



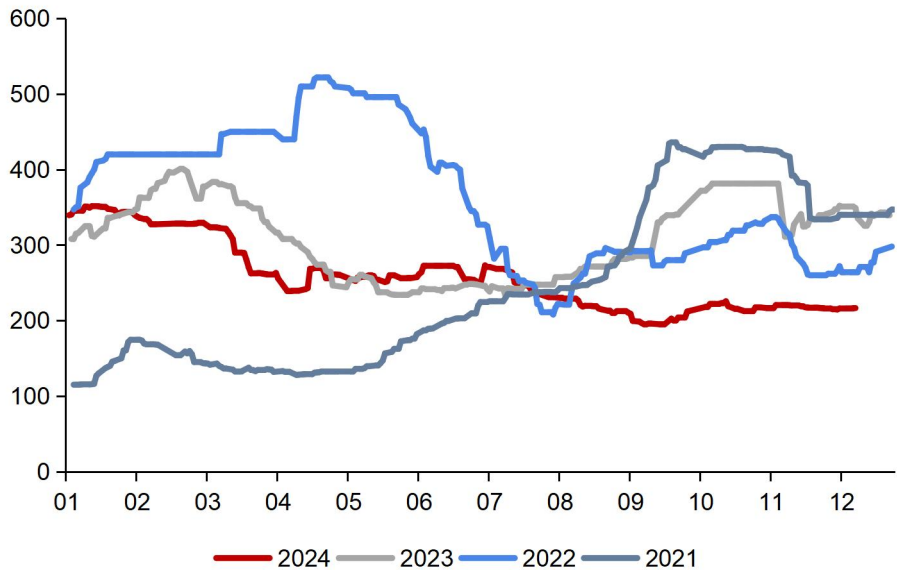
来源: Wind, 华福证券研究所



来源: Wind, 华福证券研究所

峰景矿到岸价微涨。截至12月13日, 峰景矿到岸价217美元/吨, 周环比上涨1美元/吨, 周涨幅0.5%; 年同比下跌132美元/吨, 年跌幅37.8%。

图表 39: 峰景矿到岸价 (美元/吨)



数据来源: Wind, 华福证券研究所

3.2.2 无烟煤及喷吹煤

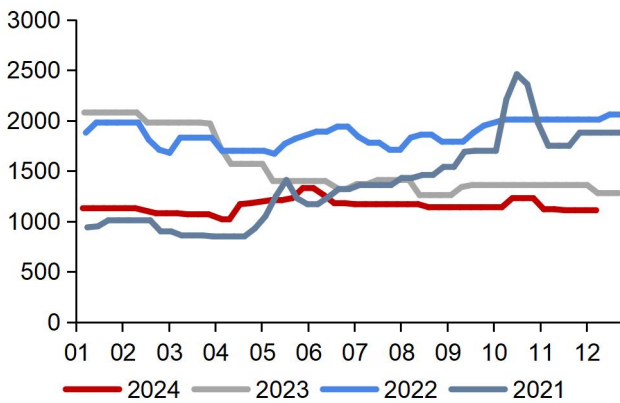
晋城无烟煤持平。截至12月13日，晋城无烟煤1110元/吨，周环比持平；年同比下跌170元/吨，年跌幅13.3%。

阳泉无烟煤持平。截至12月13日，阳泉无烟煤1070元/吨，周环比持平；年同比下跌180元/吨，年跌幅14.4%。

阳泉喷吹煤持平。截至12月13日，阳泉喷吹煤1110元/吨，周环比持平；年同比下跌115元/吨，年跌幅9.4%。

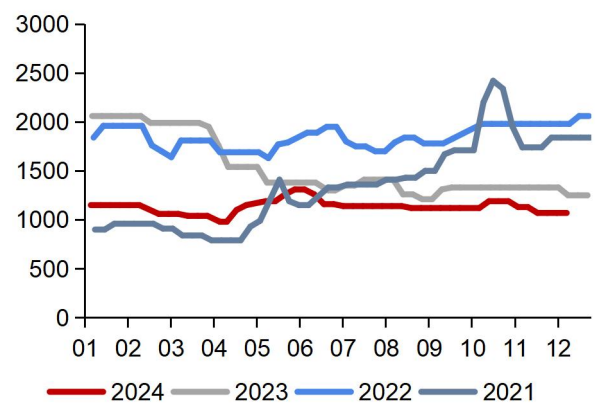
长治喷吹煤持平。截至12月13日，长治喷吹煤1150元/吨，周环比持平；年同比下跌140元/吨，年跌幅10.9%。

图表 40: 晋城无烟煤 (元/吨)



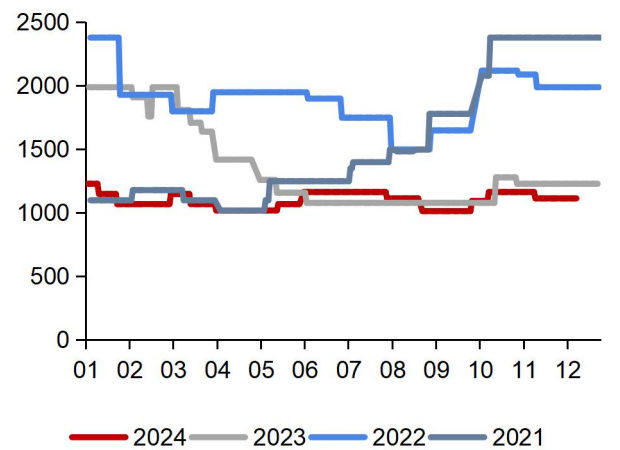
来源: Wind, 华福证券研究所

图表 41: 阳泉无烟煤 (元/吨)



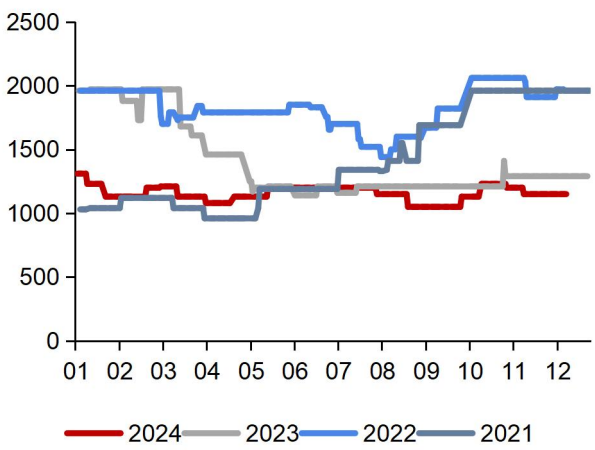
来源: Wind, 华福证券研究所

图表 42: 阳泉喷吹煤 (元/吨)



来源: Wind, 华福证券研究所

图表 43: 长治喷吹煤 (元/吨)



来源: Wind, 华福证券研究所

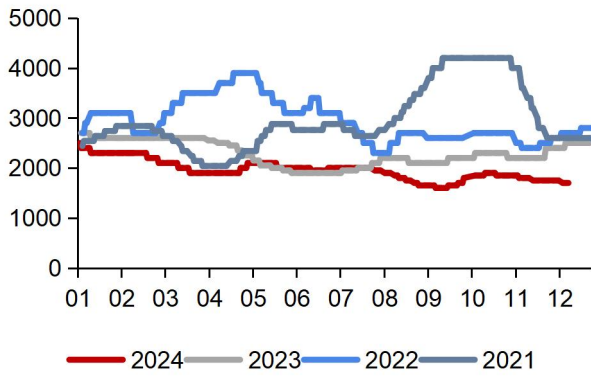
3.2.3 焦炭及钢

山西冶金焦出厂价小跌。截至12月13日，山西临汾一级冶金焦出厂价1700元/吨，周环比下跌50元/吨，周跌幅2.9%；年同比下跌800元/吨，年跌幅32.0%。

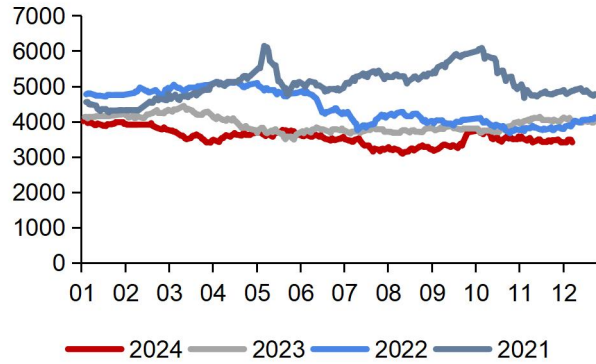
上海螺纹钢价格持平。截至12月13日，上海螺纹钢价格3410元/吨，周环比持平；年同比下跌610元/吨，年跌幅15.2%。

图表 44: 山西冶金焦出厂价 (元/吨)

图表 45: 上海螺纹钢现货价 (元/吨)



来源: Wind, 华福证券研究所



来源: Wind, 华福证券研究所

3.3 供需及库存

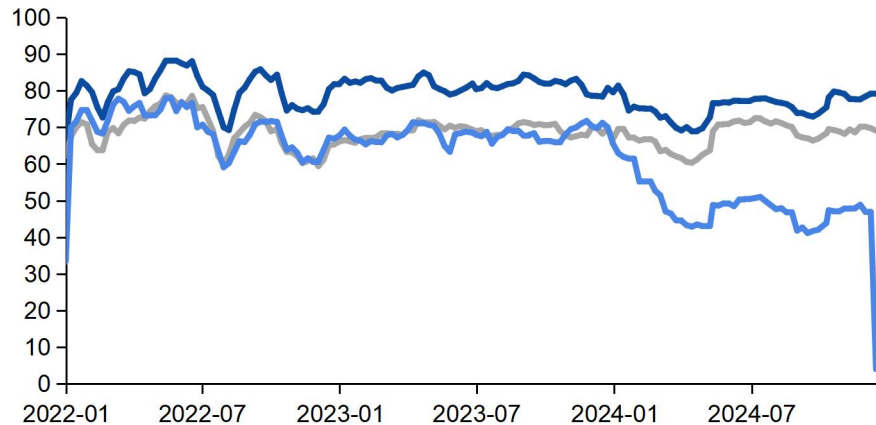
3.3.1 需求

焦化厂（产能>200万吨）开工率微涨。截至12月13日，焦化厂（产能>200万吨）开工率79.3%，周环比上涨0.1个百分点，年同比上涨0.9个百分点。

焦化厂（产能100-200万吨）开工率微跌。截至12月13日，焦化厂（产能100-200万吨）开工率69.1%，周环比下跌0.7个百分点，年同比上涨0.8个百分点。

焦化厂（产能<100万吨）开工率大跌。截至12月13日，焦化厂（产能<100万吨）开工率4%，周环比下跌42.9个百分点，年同比下跌67.2个百分点。

图表 46: 焦化厂开工率 (%)



—— 开工率（产能>200万吨） —— 开工率（产能100-200万吨） —— 开工率（产能<100万吨）

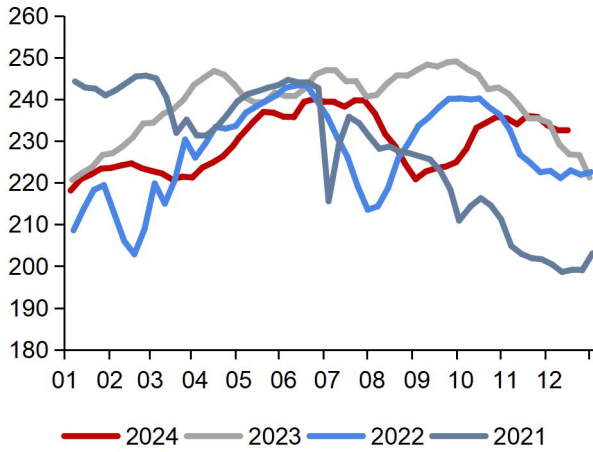
数据来源: Wind, 华福证券研究所

中国日均铁水产量微跌。截至12月13日，中国日均铁水产量（247家）232.4万吨，周环比下跌0.1万吨，周跌幅0.1%；年同比上涨5.6万吨，年涨幅2.5%。

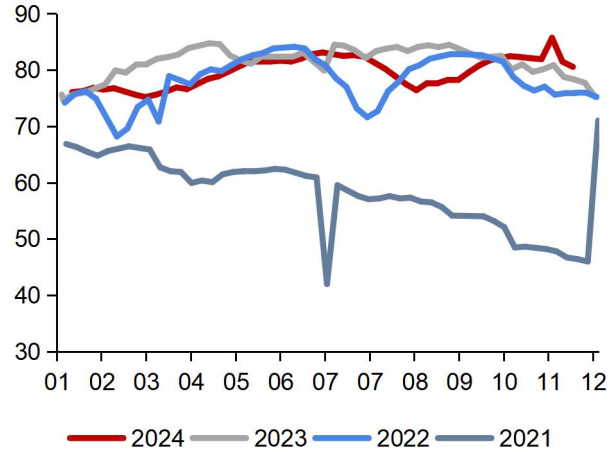
高炉开工率微跌。截至12月13日，高炉开工率80.6%，周环比下跌0.9个百分点，年同比上涨2.2个百分点。

图表 47: 日均铁水产量 (万吨)

图表 48: 高炉开工率 (%)



来源: Wind, 华福证券研究所



来源: Wind, 华福证券研究所

3.3.2 库存

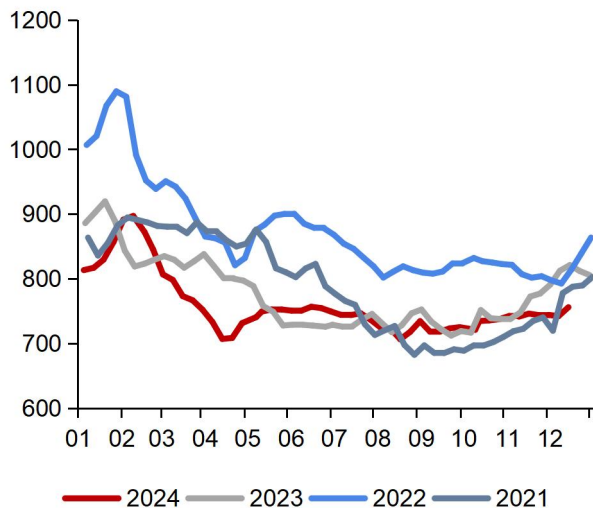
国内样本钢厂炼焦煤库存小涨。截至12月13日,国内样本钢厂炼焦煤库存755.9万吨,周环比上涨13.8万吨,周涨幅1.9%;年同比下跌65.1万吨,年跌幅7.9%。

国内独立焦化厂炼焦煤库存小涨。截至12月13日,国内独立焦化厂炼焦煤库存872.9万吨,周环比上涨29.8万吨,周涨幅3.5%;年同比下跌39.6万吨,年跌幅4.3%。

国内样本钢厂炼焦煤平均可用天数小涨。截至12月13日,国内样本钢厂炼焦煤平均可用天数12.1天,周环比上涨0.3天,周涨幅2.2%;年同比下跌1.1天,年跌幅8.4%。

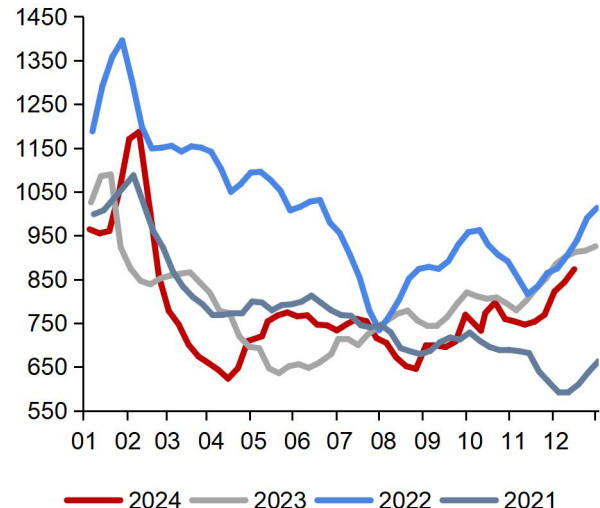
国内独立焦化厂炼焦煤平均可用天数大涨。截至12月13日,国内独立焦化厂炼焦煤平均可用天数12.4天,周环比上涨0.5天,周涨幅4.2%;年同比下跌0.3天,年跌幅2.4%。

图表 49: 样本钢厂(247家)炼焦煤库存(万吨)



来源: Wind, 华福证券研究所

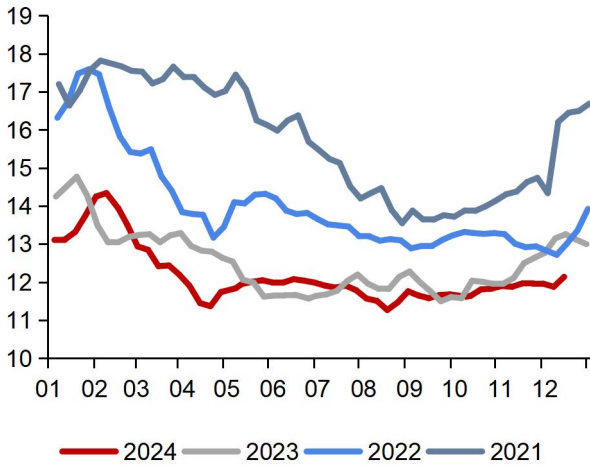
图表 50: 独立焦化厂(230家)炼焦煤库存(万吨)



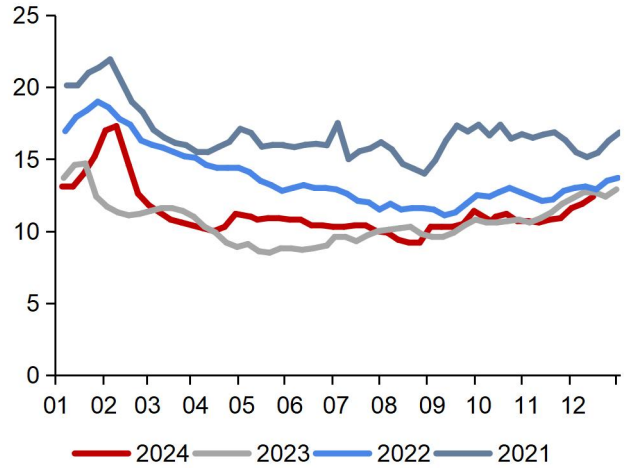
来源: Wind, 华福证券研究所

图表 51: 样本钢厂(247家)炼焦煤可用天数(天)

图表 52: 独立焦化厂(230家)炼焦煤可用天数(天)



来源: Wind, 华福证券研究所



来源: Wind, 华福证券研究所

4 重要新闻公告

4.1 行业重要新闻

【10年期国债收益率下破1.8%关口】据财联社，2024年12月13日10年期国债活跃券“24付息国债17”收益率下行3bp报1.78%，续创历史新低。

【2024年11月进口煤数据】据海关总署，2024年11月煤及褐煤进口量5,498.2万吨，环比+18.9%，同比+26.4%；2024年1-11月煤及褐煤进口量49,034.9万吨，同比+14.8%。

4.2 公司重点公告

图表 53: 重点公司本周重点公告

日期	标的公司	公告	内容
12.12	600397.SH 安源煤业	《关于转让江西煤业集团有限责任公司尚庄煤矿全部资产及负债暨关联交易的进展结果公告》	2024年12月10日，尚庄煤矿与新洛煤电签订了《资产移交协议》，约定尚庄煤矿全部资产和负债由新洛煤电承接，双方同意以2024年11月30日为基准日办理实物资产交割，尚庄煤矿自评估基准日至实物资产交割日的亏损3,733万元由新洛煤电承担。
12.13	601699.SH 潞安环能	《2024年11月主要运营数据公告》	原煤产量2024年11月509万吨，同比-5.39%；2024年1-11月5225万吨，同比-4.88%。商品煤销量2024年11月536万吨，同比+18.32%；2024年1-11月4709万吨，同比-4.48%。
12.14	600971.SH 恒源煤电	《利润分配预案》	公司拟以总股本1,200,004,884股为基数，向全体股东每10股派发现金红利人民币2元（含税），共计派发现金红利人民币240,000,976.8元（含税），不送红股，不转增。
12.14	601088.SH 中国神华	《2024年11月主要运营数据公告》	商品煤销量2024年11月2700万吨，同比-1.1%；2024年1-11月29900万吨，同比+0.7%。煤炭销售量2024年11月3830万吨，同比-3.3%；2024年1-11月42180万吨，同比+3.0%。

来源: 公司公告, 华福证券研究所

5 风险提示



国内煤炭产能释放超预期。若国内煤炭产能持续释放，则可能加大供给体量，引发供需失衡，造成煤价下跌。

进口煤超预期。2023-2024 年期间进口煤规模显著高于过往年份，若进口煤持续增长超预期，则可能对国内煤价产生压制。

替代电源发电量超预期。若风光等新能源发展迅速且储能技术实现大规模覆盖，或来水量超预期，则可能造成对火力发电量的挤压，带动耗煤量的减少。

宏观经济不及预期。若宏观经济不及预期则可能影响全社会用电量水平，同时影响铁水产量，进而造成煤炭需求不及预期。

分析师声明

本人具有中国证券业协会授予的证券投资咨询执业资格并注册为证券分析师，以勤勉的职业态度，独立、客观地出具本报告。本报告清晰准确地反映了本人的研究观点。本人不曾因，不因，也将不会因本报告中的具体推荐意见或观点而直接或间接收到任何形式的补偿。

一般声明

华福证券有限责任公司（以下简称“本公司”）具有中国证监会许可的证券投资咨询业务资格。本报告仅供本公司的客户使用。本公司不会因接收人收到本报告而视其为客户。在任何情况下，本公司不对任何人因使用本报告中的任何内容所引致的任何损失负任何责任。

本报告的信息均来源于本公司认为可信的公开资料，该等公开资料的准确性及完整性由其发布者负责，本公司及其研究人员对该等信息不作任何保证。本报告中的资料、意见及预测仅反映本公司于发布本报告当日的判断，之后可能会随情况的变化而调整。在不同时期，本公司可发出与本报告所载资料、意见及推测不一致的报告。本公司不保证本报告所含信息及资料保持在最新状态，对本报告所含信息可在不发出通知的情形下做出修改，投资者应当自行关注相应的更新或修改。

在任何情况下，本报告所载的信息或所做出的任何建议、意见及推测并不构成所述证券买卖的出价或询价，也不构成对所述金融产品、产品发行或管理人作出任何形式的保证。在任何情况下，本公司仅承诺以勤勉的职业态度，独立、客观地出具本报告以供投资者参考，但不就本报告中的任何内容对任何投资做出任何形式的承诺或担保。投资者应自行决策，自担投资风险。

本报告版权归“华福证券有限责任公司”所有。本公司对本报告保留一切权利。除非另有书面显示，否则本报告中的所有材料的版权均属本公司。未经本公司事先书面授权，本报告的任何部分均不得以任何方式制作任何形式的拷贝、复印件或复制品，或再次分发给任何其他人，或以任何侵犯本公司版权的其他方式使用。未经授权的转载，本公司不承担任何转载责任。

特别声明

投资者应注意，在法律许可的情况下，本公司及其本公司的关联机构可能会持有本报告中涉及的公司所发行的证券并进行交易，也可能为这些公司正在提供或争取提供投资银行、财务顾问和金融产品等各种金融服务。投资者请勿将本报告视为投资或其他决定的唯一参考依据。

投资评级声明

类别	评级	评级说明
公司评级	买入	未来 6 个月内，个股相对市场基准指数涨幅在 20%以上
	持有	未来 6 个月内，个股相对市场基准指数涨幅介于 10%与 20%之间
	中性	未来 6 个月内，个股相对市场基准指数涨幅介于-10%与 10%之间
	回避	未来 6 个月内，个股相对市场基准指数涨幅介于-20%与-10%之间
	卖出	未来 6 个月内，个股相对市场基准指数涨幅在-20%以下
行业评级	强于大市	未来 6 个月内，行业整体回报高于市场基准指数 5%以上
	跟随大市	未来 6 个月内，行业整体回报介于市场基准指数-5%与 5%之间
	弱于大市	未来 6 个月内，行业整体回报低于市场基准指数-5%以下

备注：评级标准为报告发布日后的 6~12 个月内公司股价（或行业指数）相对同期基准指数的相对市场表现。其中 A 股市场以沪深 300 指数为基准；香港市场以恒生指数为基准，美股市场以标普 500 指数或纳斯达克综合指数为基准（另有说明的除外）

联系方式

华福证券研究所 上海

公司地址：上海市浦东新区浦明路 1436 号陆家嘴滨江中心 MT 座 20 层

邮编：200120

邮箱：hfjys@hfzq.com.cn