

电子

周跟踪 (20241209-20241213)

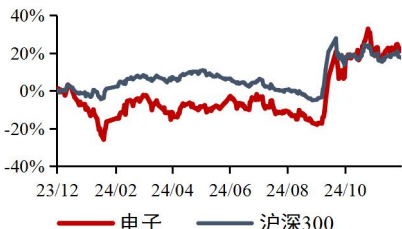
领先大市-A(维持)

OpenAI 推出高速版 Sora, 字节跳动将举办原动力大会

2024 年 12 月 16 日

行业研究/行业周报

电子行业近一年市场表现



资料来源: 最闻

相关报告:

【山证电子】美国对华半导体出口管制落地, OpenAI 进入新品发布期-山西证券电子行业周跟踪 2024.12.9

【山证电子】华为 Mate 70 系列发布, 24Q3 全球晶圆代工行业收入同比增长 27%-山西证券电子行业周跟踪 2024.12.2

分析师:

高宇洋

执业登记编码: S0760523050002

邮箱: gaoyuyang@sxzq.com

研究助理:

董雯丹

邮箱: dongwendan@sxzq.com

投资要点

➢ **市场整体:** 本周 (2024.12.9-12.13) 市场大盘整体下跌, 上证指数跌 0.36%, 深圳成指跌 0.73%, 创业板指跌 1.40%, 科创 50 跌 2.43%, 申万电子指数涨 0.22%, Wind 半导体指数跌 1.23%。外围市场, 费城半导体指数涨 1.75%, 台湾半导体指数涨 0.32%。细分板块中, 周涨跌幅前三为其他电子 (+4.97%)、数字芯片设计 (+2.43%)、光学光电子 (+2.05%)。从个股看, 涨幅前五为润欣科技 (+76.89%)、乐鑫科技 (+50.20%)、普冉股份 (+37.22%)、利亚德 (+36.84%) 和中科蓝讯 (+34.44%); 跌幅前五为驰诚股份 (-21.00%)、雅葆轩 (-18.92%)、宏昌电子 (-15.06%)、国芯科技 (-14.43%) 和银河磁体 (-14.09%)。

➢ **行业新闻:** OpenAI 推出 Sora 新版本 Sora Turbo, 并正式投入商用。OpenAI 宣布正式向用户开放人工智能(AI)视频生成模型 Sora, 该系统可以根据文本提示生成逼真的视频, 新功能还能够基于静态图片和已有视频创建新的内容。同时最新发布的新版工具 Sora Turbo 可以生成最长达 20 秒的视频, 并且可以提供这些视频的多种变体。字节跳动/火山引擎将于 12 月 18-19 日上海举行 FORCE2024 原动力大会。大会将展示全新的豆包大模型, 并打造 2000 平方米的 AI 展区, 并举办 10+场的专题论坛。从火山方舟平台背后的技术理念和原理, 到豆包 MarsCode、扣子等大模型应用如何拓展 AI 应用边界, 助力开发者高效创新, 开发者论坛将和大家共同探索大模型时代下开发者的无限可能。同时, 19 日下午还将开设扣子开发者日、硬件终端以及豆包 MarsCode 三大专场分论坛, 为大家提供交流探讨、动手构建的体验, 展示企业 AI 落地实践, 一起见证大模型时代的开发者生态。博通发布 2024 财年财报。合并净收入 516 亿美元, 同比增长 44%。收购 VMware 后将重点放在数据中心虚拟化方面的技术领先地位上目前已基本完成集成。收入处于增长轨道, 到 2024 年, 营业利润率将达到 70%。人工智能收入来自定制人工智能加速器或 XPU 和网络的实力, 增长了 220%, 从 2023 财年的 38 亿美元增长到 2024 财年的 122 亿美元, 占半导体收入的 41%。这使得 2024 财年半导体收入达到创纪录的 301 亿美元。预计 Q1 合并收入达到 146 亿美元, 其中半导体收入为 81 亿, 软件收入为 65 亿。预计合并毛利率将环比上涨约 100 个基点, 原因是软件业务和半导体内产品组合的高毛利组合有更高的收入占比。

➢ **重要公告:** 【上海合晶】拟向激励对象一次性授予本公司定向发行的人民币 A 股普通股股票, 授予的限制性股票数量为 300.00 万股, 约占公司总股本的 0.45%。【江丰电子】控股子公司上海睿昇拟以 700 万元收购北京睿昇 56.00% 股权, 将成为北京睿昇的控股股东。【捷邦科技】拟以人民币 40,800.00 万元收

请务必阅读最后一页股票评级说明和免责声明

1



购赛诺高德 51%的股权。本次交易完成后，赛诺高德将成为公司的控股子公司。

### 投资建议

➤ OpenAI 推出 Sora 加速版本, AI 大模型在科技巨头的助推下性能迭代快速, 并在下游终端、应用端积极寻找商业化落地场景。高性能的 AI 芯片、服务器等硬件在前期助推 AI 大模型训练, 而后期 AI 应用的跑通有望持续拉动硬件端需求。字节旗下的火山引擎将于下周举办原动力大会, 展示全新豆包大模型, 和多个专题论坛。国内头部厂商积极投入 AI 大模型, 寻求企业 AI 落地实践, 打造大模型时代开发者生态。建议关注设备、材料、零部件的国产替代, AI 技术驱动的高性能芯片和先进封装需求, 及 AI 端侧应用元年带来的换机潮和硬件升级机会。

### 风险提示

下游需求回暖不及预期, 技术突破不及预期, 产能瓶颈, 外部制裁升级。

## 目录

1. 行情回顾.....	5
1.1 市场整体行情.....	5
1.2 细分板块行情.....	5
1.2.1 涨跌幅.....	5
1.2.2 估值.....	6
1.3 个股公司行情.....	7
2. 数据跟踪.....	7
3. 新闻公告.....	10
3.1 重大事项.....	10
3.2 行业新闻.....	11
4. 风险提示.....	12

## 图表目录

图 1: 主要大盘和电子指数周涨跌幅.....	5
图 2: 周涨跌幅其他电子、数字芯片设计、光学光电子领先.....	5
图 3: 月涨跌幅数字芯片设计、消费电子、其他电子表现领先（30 日滚动）.....	6
图 4: 年初至今数字芯片设计、半导体设备、其他电子表现领先.....	6
图 5: 多数板块当前 P/E 高于历史平均值.....	6
图 6: 多数板块当前 P/B 处于历史平均值附近.....	6
图 7: 本周个股涨幅前五.....	7
图 8: 本周个股跌幅前五.....	7
图 9: 全球半导体月度销售额及增速.....	7



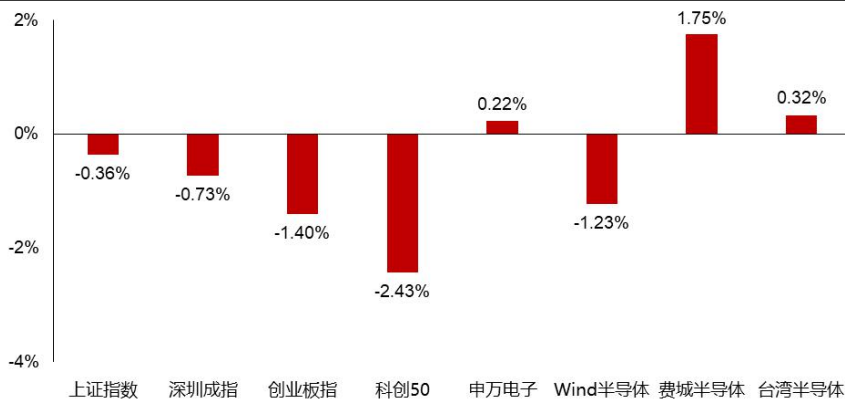
图 10: 分地区半导体销售额.....	7
图 11: 中国集成电路行业进口情况.....	8
图 12: 中国集成电路行业出口情况.....	8
图 13: 中国大陆半导体设备销售额.....	8
图 14: 北美半导体设备销售额.....	8
图 15: 日本半导体设备销售额.....	8
图 16: 全球硅片出货面积.....	8
图 17: NAND 现货平均价.....	9
图 18: DRAM 现货均价.....	9
图 19: 半导体封装材料进口情况.....	9
图 20: 半导体封装材料出口情况.....	9
图 21: 半导体封装材料进出口均价.....	9
图 22: 晶圆厂稼动率 (%) .....	10
图 23: 晶圆厂 ASP (美元/片) .....	10
表 1: 本周重大事项.....	10
表 2: 本周重要行业新闻.....	11

## 1. 行情回顾

### 1.1 市场整体行情

本周（2024.12.9-12.13）市场大盘整体下跌，上证指数跌 0.36%，深圳成指跌 0.73%，创业板指跌 1.40%，科创 50 跌 2.43%，申万电子指数涨 0.22%，Wind 半导体指数跌 1.23%。外围市场，费城半导体指数涨 1.75%，台湾半导体指数涨 0.32%。

图 1：主要大盘和电子指数周涨跌幅

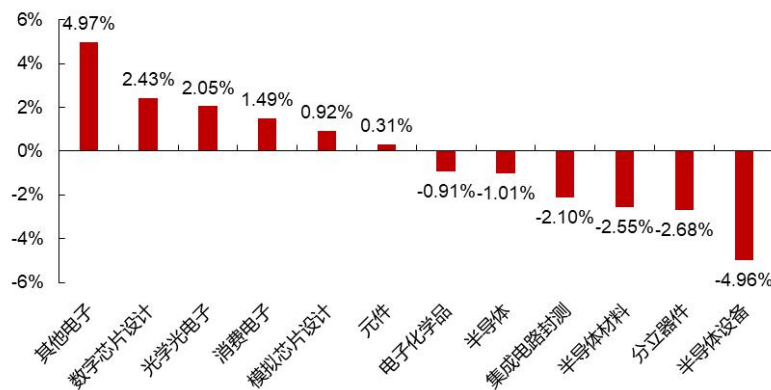


资料来源：Wind，山西证券研究所

### 1.2 细分板块行情

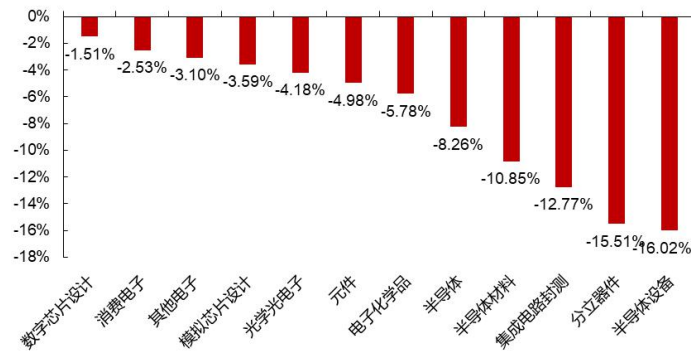
#### 1.2.1 涨跌幅

图 2：周涨跌幅其他电子、数字芯片设计、光学光电子领先



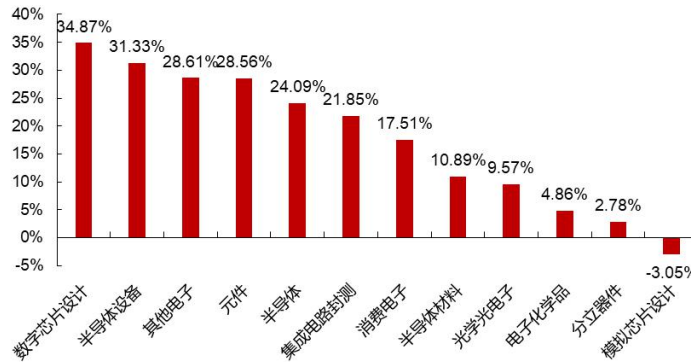
资料来源：Wind，山西证券研究所

图 3：月涨跌幅数字芯片设计、消费电子、其他电子表现领先（30 日滚动）



资料来源：Wind，山西证券研究所

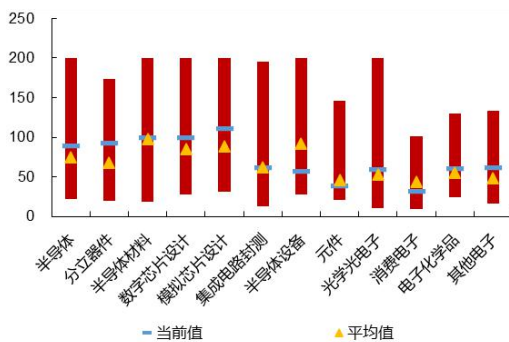
图 4：年初至今数字芯片设计、半导体设备、其他电子表现领先



资料来源：Wind，山西证券研究所

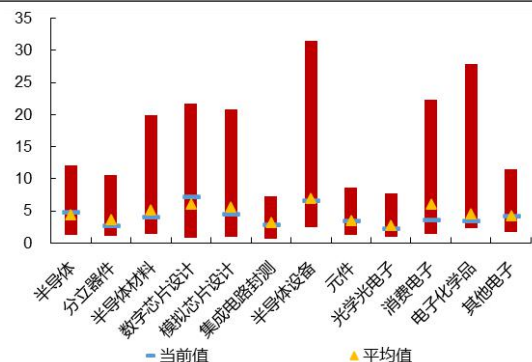
## 1.2.2 估值

图 5：多数板块当前 P/E 高于历史平均值



资料来源：Wind，山西证券研究所

图 6：多数板块当前 P/B 处于历史平均值附近

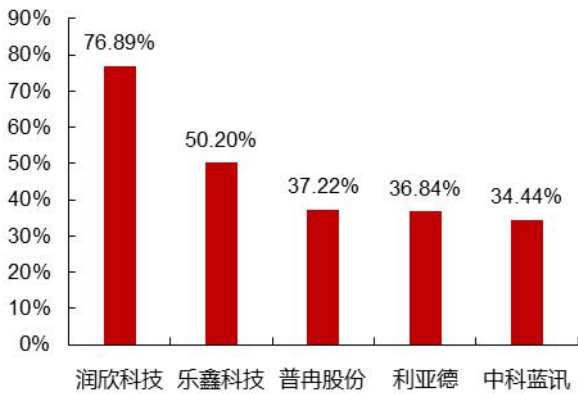


资料来源：Wind，山西证券研究所

### 1.3 个股公司行情

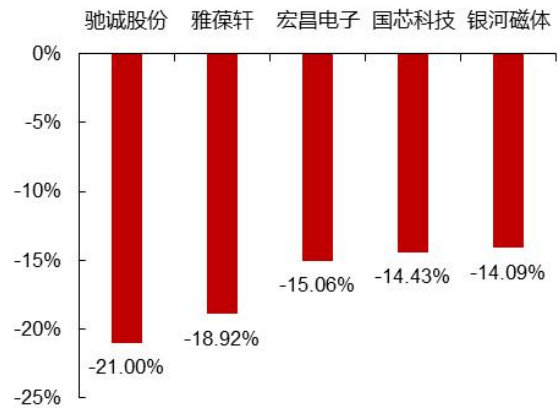
从个股情况看，润欣科技、乐鑫科技、普冉股份、利亚德和中科蓝讯涨幅领先，涨幅分别为 76.89%、50.20%、37.22%、36.84%和 34.44%；驰诚股份、雅葆轩、宏昌电子、国芯科技和银河磁体跌幅居前，跌幅分别为 21.00%、18.92%、15.06%、14.43%和 14.09%。

图 7：本周个股涨幅前五



资料来源：Wind，山西证券研究所

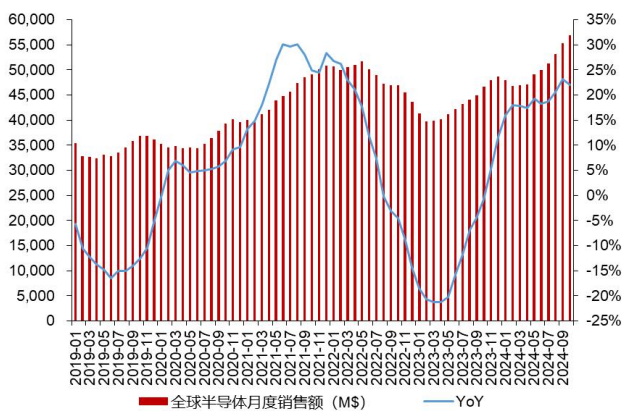
图 8：本周个股跌幅前五



资料来源：Wind，山西证券研究所

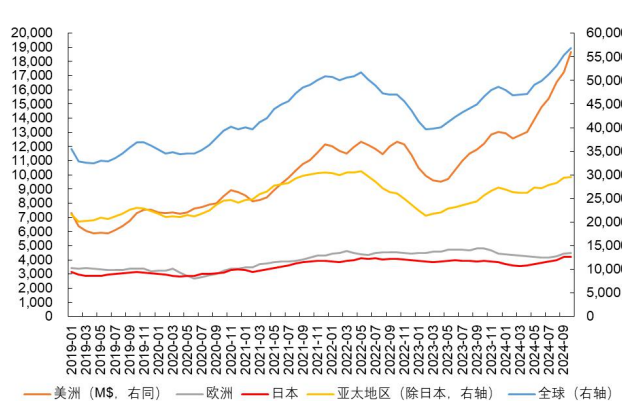
## 2. 数据跟踪

图 9：全球半导体月度销售额及增速



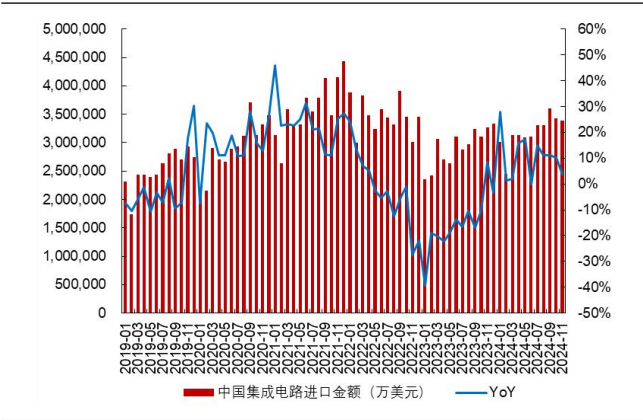
资料来源：WSTS，山西证券研究所

图 10：分地区半导体销售额



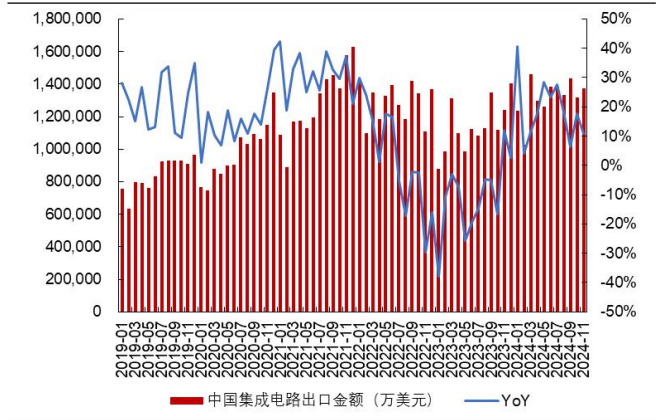
资料来源：WSTS，山西证券研究所

图 11：中国集成电路行业进口情况



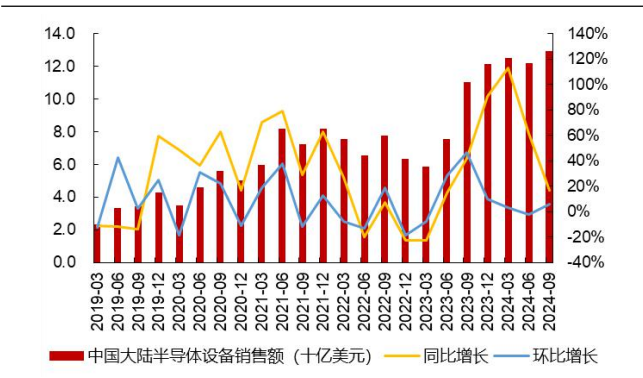
资料来源：Wind，山西证券研究所

图 12：中国集成电路行业出口情况



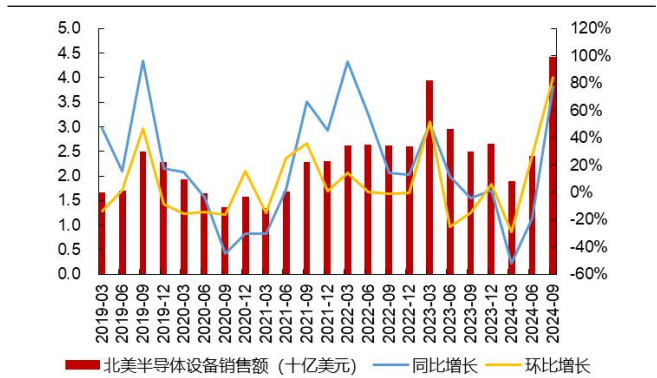
资料来源：Wind，山西证券研究所

图 13：中国大陆半导体设备销售额



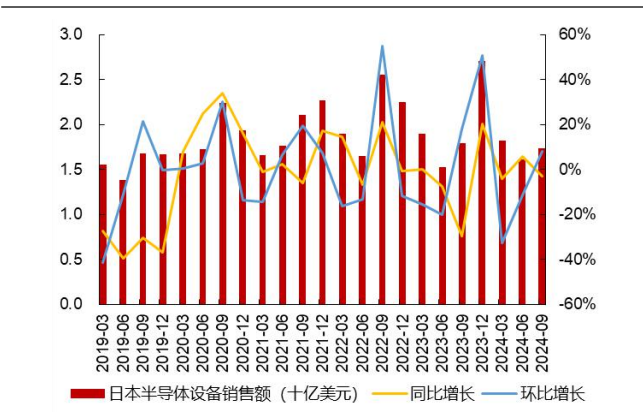
资料来源：Wind，山西证券研究所

图 14：北美半导体设备销售额



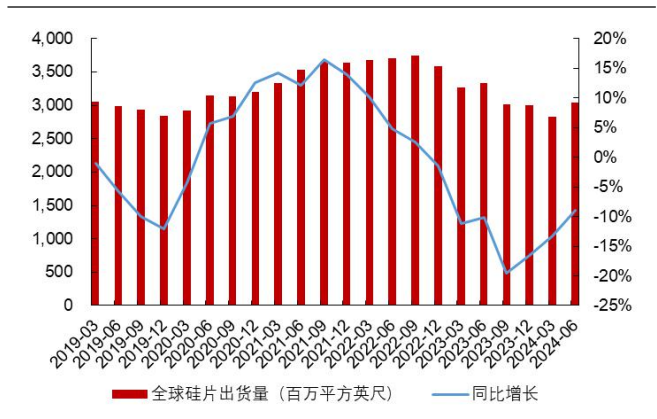
资料来源：Wind，山西证券研究所

图 15：日本半导体设备销售额



资料来源：Wind，山西证券研究所

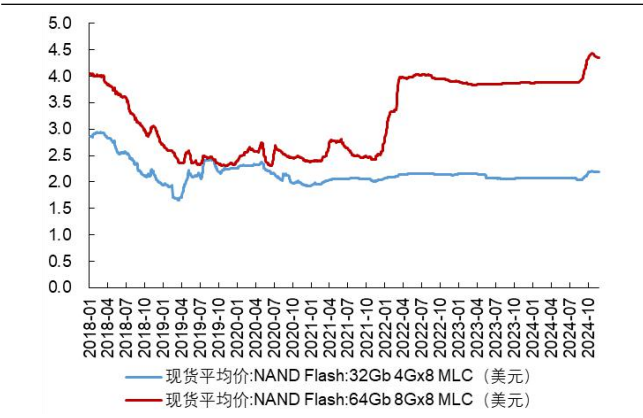
图 16：全球硅片出货面积



资料来源：SEMI，山西证券研究所

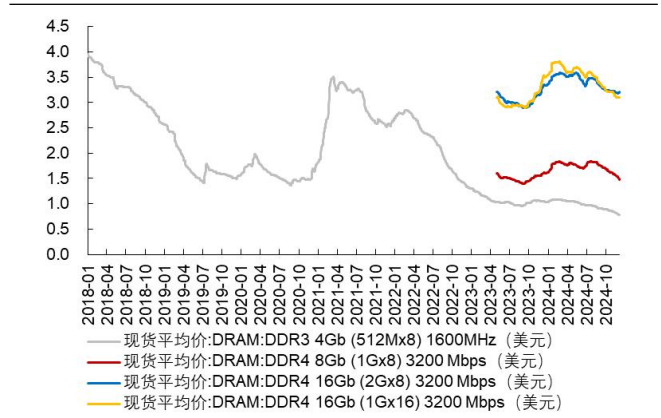


图 17: NAND 现货均价



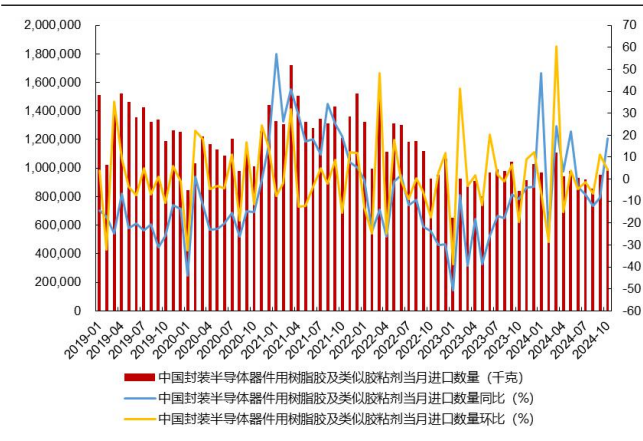
资料来源: Wind, 山西证券研究所

图 18: DRAM 现货均价



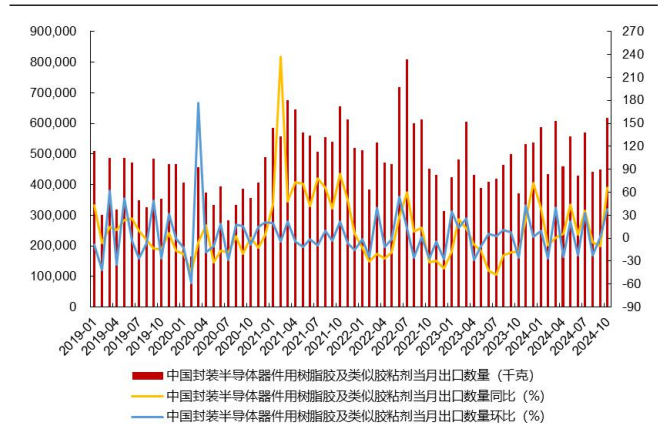
资料来源: Wind, 山西证券研究所

图 19: 半导体封装材料进口情况



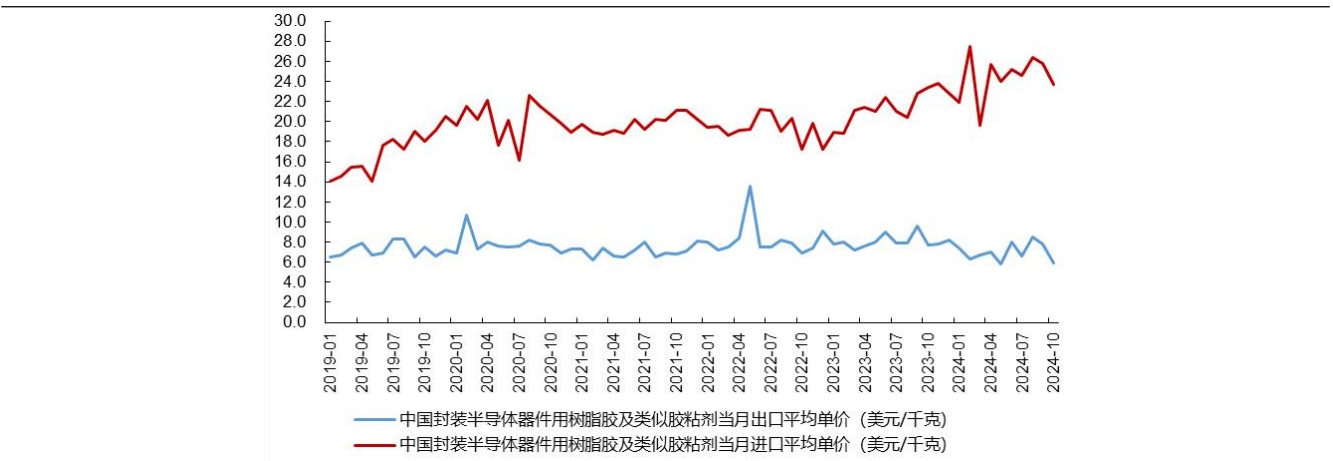
资料来源: Wind, 山西证券研究所

图 20: 半导体封装材料出口情况



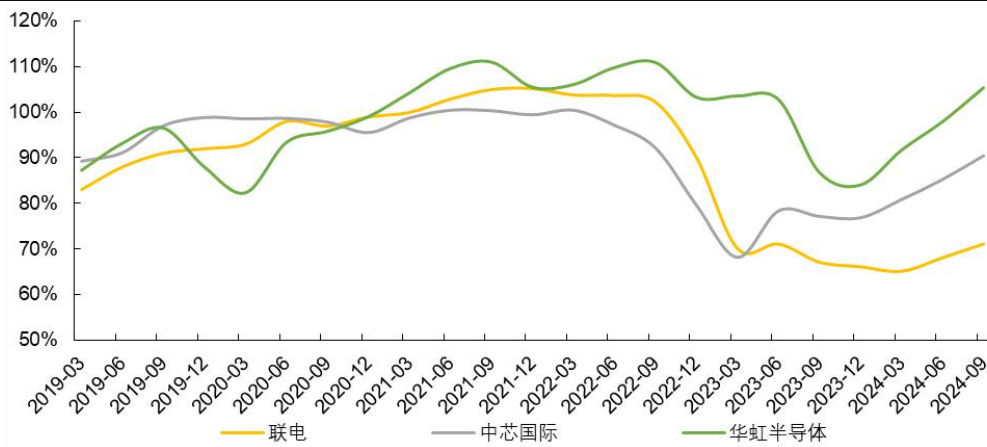
资料来源: Wind, 山西证券研究所

图 21: 半导体封装材料进出口均价



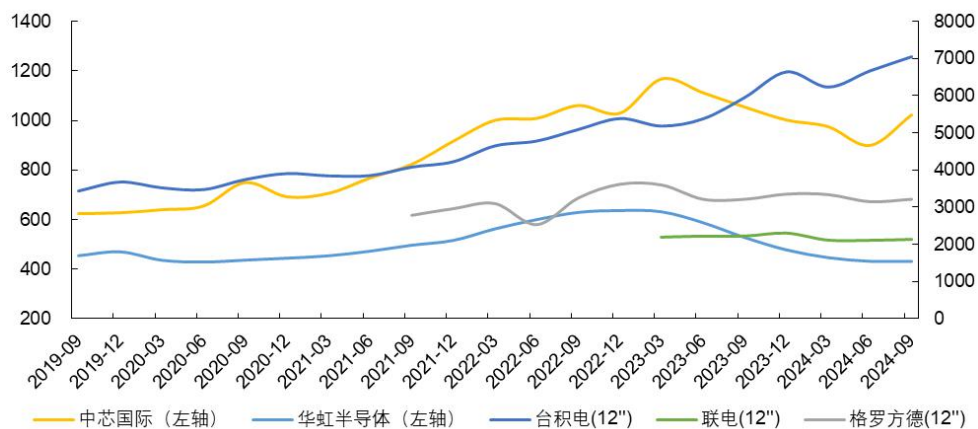
资料来源: Wind, 山西证券研究所

图 22：晶圆厂稼动率（%）



资料来源：各公司季报，山西证券研究所

图 23：晶圆厂 ASP（美元/片）



资料来源：各公司季报，山西证券研究所

### 3. 新闻公告

#### 3.1 重大事项

表 1：本周重大事项

时间	拟增持	拟减持	拟回购	拟并购	拟定增
2024 年 12 月 9 日		新益昌、本川智能、银河磁体			
2024 年 12 月 10 日		海能实业、鑫汇科、天禄科技、燕东微	八亿时空、海康威视	捷邦科技	伊戈尔

时间	拟增持	拟减持	拟回购	拟并购	拟定增
2024年12月11日		国芯科技、闻泰科技、帝奥微、蓝箭电子	维信诺		
2024年12月12日	宇瞳光学	福光股份、波长光电	ST 新亚		
2024年12月13日		英飞特、水晶光电、京仪装备			
2024年12月14日		新相微		江丰电子	光韵达

资料来源：Wind，山西证券研究所

### 3.2 行业新闻

表 2：本周重要行业新闻

时间	内容	来源
2024年12月9日	<b>英伟达涉嫌违反反垄断法，市场监管总局依法决定立案调查。</b> 因英伟达公司涉嫌违反《中华人民共和国反垄断法》及《市场监管总局关于附加限制性条件批准英伟达公司收购迈络思科技有限公司股权案反垄断审查决定的公告》（市场监管总局公告〔2020〕第16号），市场监管总局依法对英伟达公司开展立案调查。	国家市场监督管理总局
2024年12月10日	<b>OpenAI 推出 Sora 新版本 Sora Turbo，并正式投入商用。</b> OpenAI 宣布正式向用户开放人工智能(AI)视频生成模型 Sora，该系统可以根据文本提示生成逼真的视频，新功能还能够基于静态图片和已有视频创建新的内容。同时最新发布的新版工具 Sora Turbo 可以生成最长达 20 秒的视频，并且可以提供这些视频的多种变体。	财联社
2024年12月11日	<b>美国商务部工业与安全局更新出口管制清单，将中国(2个)、俄罗斯(4个)、缅甸(2个)共 8 家实体列入实体清单。</b> 此轮新增 2 家中国企业实体包括浙江宇视科技有限公司，以及北京中盾安全技术集团有限公司。这一变更意味着，向这些实体出口、再出口或转让受《出口管制条例》管制的物品，必须获得美国商务部的许可证，且许可证审批将倾向于拒绝。	国际电子商情
2024年12月11日	<b>苹果在周三发布了 iPhone、iPad 和 Mac 软件的更新，其中包括了融合 ChatGPT 的 Siri。</b> Apple 智能是一套简单易用的个人智能化系统，能够为用户提供相关且实用的智能功能，同时在 AI 隐私保护方面实现卓越进步。现在，用户可以通过图乐园探索视觉化自我表达的创意新方式，通过智绘表情创作应景的表情符号，通过增强版写作工具让文字更具活力。用户在使用 iPhone 16 或 iPhone 16 Pro 时，可依托 Apple 智能，通过相机控制运用视觉智能，快速了解身边的事物。	苹果
2024年12月11日	<b>字节跳动/火山引擎将于 12 月 18-19 日上海举行 FORCE2024 原动力大会。</b> 大会将展示全新的豆包大模型，并打造 2000 平方米的 AI 展区，并举办 10+场的专题论坛。从火山方舟平台背后的技术理念和原理，到豆包 MarsCode、扣子等大模型应用如何拓展 AI 应用边界，助力开发者高效创新，开发者论坛将和大家共同探索大模型时代下开发者的无限可能。同时，19 日下午还将开设扣子开发者日、硬件终端以及豆包 MarsCode 三大专场分论坛，为大家提供交流探讨、动手构建的体验，展示企业 AI 落地实践，一起见证大模型时代的开发者生态。	火山引擎
2024年12月12日	<b>博通发布 2024 财年财报。</b> 合并净收入 516 亿美元，同比增长 44%。收购 VMware 后将重点放在数据中心虚拟化方面的技术领先地位上目前已基本完成集成。收入处	博通

时间	内容	来源
	于增长轨道，到 2024 年，营业利润率将达到 70%。人工智能收入来自定制人工智能加速器或 XPU 和网络的实力，增长了 220%，从 2023 财年的 38 亿美元增长到 2024 财年的 122 亿美元，占半导体收入的 41%。这使得 2024 财年半导体收入达到创纪录的 301 亿美元。预计 Q1 合并收入达到 146 亿美元，其中半导体收入为 81 亿，软件收入为 65 亿，调整后 EBITDA 达到约 66%。预计合并毛利率将环比上涨约 100 个基点，原因是软件业务和半导体内产品组合的高毛利组合有更高的收入占比。	

资料来源：国家市场监督管理总局，财联社，国际电子商情，苹果，火山引擎，博通，山西证券研究所

#### 4. 风险提示

下游需求回暖不及预期，技术突破不及预期，产能瓶颈，外部制裁升级。

### 分析师承诺：

本人已在中国证券业协会登记为证券分析师，本人承诺，以勤勉的职业态度，独立、客观地出具本报告。本人对证券研究报告的内容和观点负责，保证信息来源合法合规，研究方法专业审慎，分析结论具有合理依据。本报告清晰地反映本人的研究观点。本人不曾因，不因，也将不会因本报告中的具体推荐意见或观点直接或间接接受到任何形式的补偿。本人承诺不利用自己的身份、地位或执业过程中所掌握的信息为自己或他人谋取私利。

### 投资评级的说明：

以报告发布日后的 6--12 个月内公司股价（或行业指数）相对同期基准指数的涨跌幅为基准。其中：A 股以沪深 300 指数为基准；新三板以三板成指或三板做市指数为基准；港股以恒生指数为基准；美股以纳斯达克综合指数或标普 500 指数为基准。

无评级：因无法获取必要的资料，或者公司面临无法预见的结果的重大不确定事件，或者其他原因，致使无法给出明确的投资评级。（新股覆盖、新三板覆盖报告及转债报告默认无评级）

### 评级体系：

#### ——公司评级

- 买入： 预计涨幅领先相对基准指数 15%以上；
- 增持： 预计涨幅领先相对基准指数介于 5%-15%之间；
- 中性： 预计涨幅领先相对基准指数介于-5%-5%之间；
- 减持： 预计涨幅落后相对基准指数介于-5%- -15%之间；
- 卖出： 预计涨幅落后相对基准指数-15%以上。

#### ——行业评级

- 领先大市： 预计涨幅超越相对基准指数 10%以上；
- 同步大市： 预计涨幅相对基准指数介于-10%-10%之间；
- 落后大市： 预计涨幅落后相对基准指数-10%以上。

#### ——风险评级

- A： 预计波动率小于等于相对基准指数；
- B： 预计波动率大于相对基准指数。

### 免责声明：

山西证券股份有限公司(以下简称“公司”)具备证券投资咨询业务资格。本报告是基于公司认为可靠的已公开信息，但公司不保证该等信息的准确性和完整性。入市有风险，投资需谨慎。在任何情况下，本报告中的信息或所表述的意见并不构成对任何人的投资建议。在任何情况下，公司不对任何人因使用本报告中的任何内容引致的损失负任何责任。本报告所载的资料、意见及推测仅反映发布当日的判断。在不同时期，公司可发出与本报告所载资料、意见及推测不一致的报告。公司或其关联机构在法律许可的情况下可能持有或交易本报告中提到的上市公司发行的证券或投资标的，还可能为或争取为这些公司提供投资银行或财务顾问服务。客户应当考虑到公司可能存在可能影响本报告客观性的利益冲突。公司在知晓范围内履行披露义务。本报告版权归公司所有。公司对本报告保留一切权利。未经公司事先书面授权，本报告的任一部分均不得以任何方式制作任何形式的拷贝、复印件或复制品，或再次分发给任何其他人，或以任何侵犯公司版权的其他方式使用。否则，公司将保留随时追究其法律责任的权利。

依据《发布证券研究报告执业规范》规定特此声明，禁止公司员工将公司证券研究报告私自提供给未经公司授权的任何媒体或机构；禁止任何媒体或机构未经授权私自刊载或转发公司证券研究报告。刊载或转发公司证券研究报告的授权必须通过签署协议约定，且明确由被授权机构承担相关刊载或者转发责任。

依据《发布证券研究报告执业规范》规定特此提示公司证券研究业务客户不得将公司证券研究报告转发给他人，提示公司证券研究业务客户及公众投资者慎重使用公众媒体刊载的证券研究报告。

依据《证券期货经营机构及其工作人员廉洁从业规定》和《证券经营机构及其工作人员廉洁从业实施细则》规定特此告知公司证券研究业务客户遵守廉洁从业规定。

### 山西证券研究所：

#### 上海

上海市浦东新区滨江大道 5159 号陆家嘴滨江中心 N5 座 3 楼

#### 太原

太原市府西街 69 号国贸中心 A 座 28 层  
电话：0351-8686981  
<http://www.i618.com.cn>

#### 深圳

广东省深圳市福田区金田路 3086 号大百汇广场 43 层

#### 北京

北京市丰台区金泽西路 2 号院 1 号楼丽泽平安金融中心 A 座 25 层

