



中国轨交设备行业市场规模测算逻辑模型

头豹词条报告系列

马天奇

发布日期：2024/11/08



轨交设备行业规模

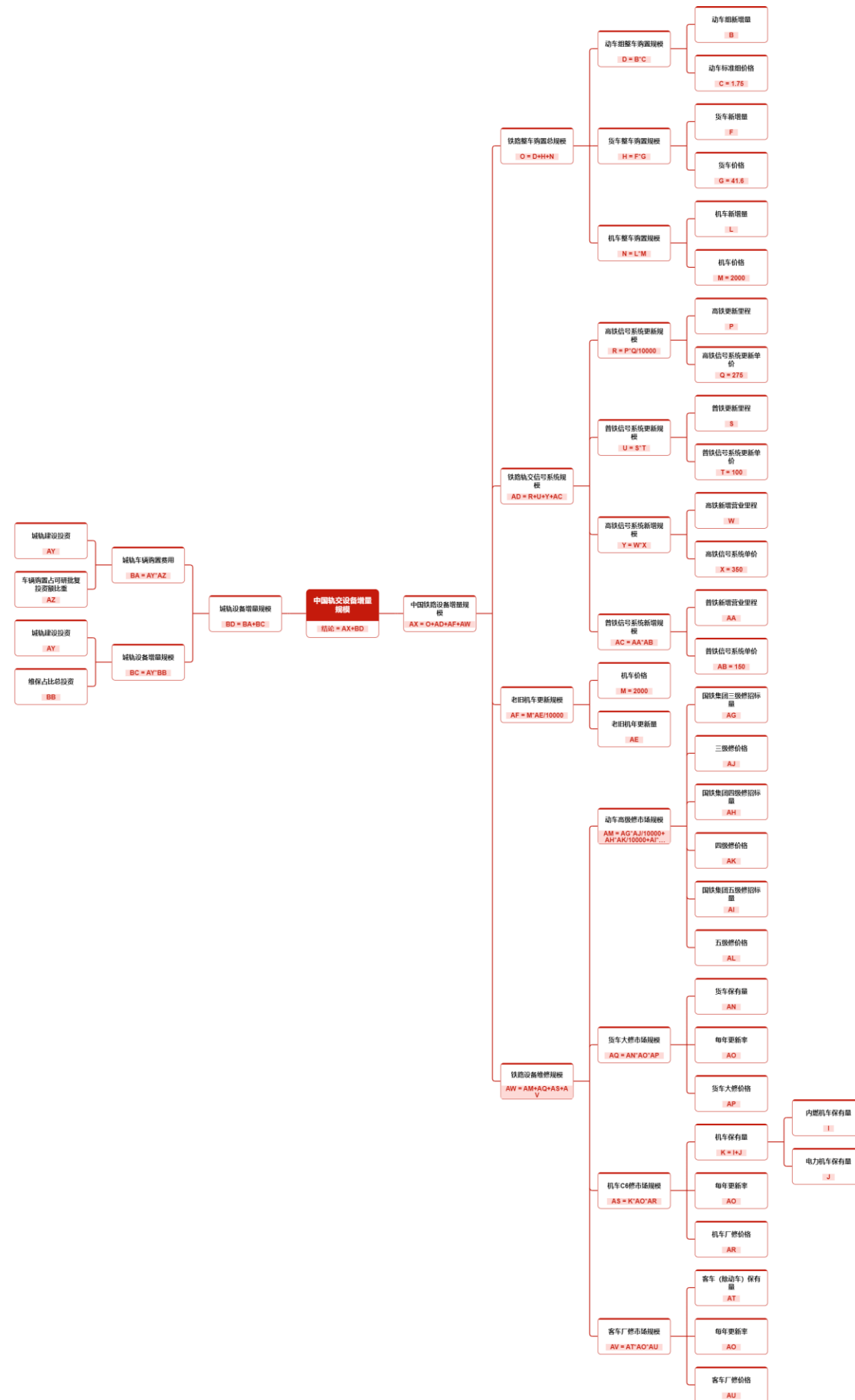
目录

CONTENTS

1. 中国轨交设备增量规模（结论图）	P3	14. 高铁信号系统更新单价	P16	27. 老旧机车更新规模	P29	40. 电力机车保有量	P42	53. 城轨设备增量规模	P55
2. 中国轨交设备增量规模	P4	15. 高铁信号系统更新规模	P17	28. 国铁集团三级修招标量	P30	41. 机车保有量	P43	54. 城轨设备增量规模	P56
3. 动车组新增量	P5	16. 普铁更新里程	P18	29. 三级修价格	P31	42. 机车厂修价格	P44	55. 溯源信息链接引用	P57
4. 动车标准组价格	P6	17. 普铁信号系统更新单价	P19	30. 国铁集团四级修招标量	P32	43. 机车C6修市场规模	P45	56. 溯源信息链接引用	P58
5. 动车组整车购置规模	P7	18. 普铁信号系统更新规模	P20	31. 四级修价格	P33	44. 客车（除动车）保有量	P46	57. 溯源信息链接引用	P59
6. 货车新增量	P8	19. 高铁新增营业里程	P21	32. 国铁集团五级修招标量	P34	45. 客车厂修价格	P47	58. 溯源信息链接引用	P60
7. 货车价格	P9	20. 高铁信号系统单价	P22	33. 五级修价格	P35	46. 客车厂修市场规模	P48	59. 法律声明	P61
8. 货车整车购置规模	P10	21. 高铁信号系统新增规模	P23	34. 动车高级修市场规模	P36	47. 铁路设备维修规模	P49	60. 头豹研究院简介	P62
9. 机车新增量	P11	22. 普铁新增营业里程	P24	35. 货车保有量	P37	48. 中国铁路设备增量规模	P50	61. 头豹词条介绍	P63
10. 机车价格	P12	23. 普铁信号系统单价	P25	36. 每年更新率	P38	49. 城轨建设投资	P51	62. 头豹词条报告	P64
11. 机车整车购置规模	P13	24. 普铁信号系统新增规模	P26	37. 货车大修价格	P39	50. 车辆购置占可研批复投资额比重	P52		
12. 铁路整车购置总规模	P14	25. 铁路轨交信号系统规模	P27	38. 货车大修市场规模	P40	51. 城轨车辆购置费用	P53		
13. 高铁更新里程	P15	26. 老旧机年更新量	P28	39. 内燃机车保有量	P41	52. 维保占比总投资	P54		



1. 中国轨交设备增量规模 (结论图)





2. 中国轨交设备增量规模

中国轨交设备增量规模：(结论=AX+BD)

年份	2019	2020	2021	2022	2023	2024E	2025E	2026E	2027E	2028E
数据(亿元)	2,047.97	1,547.17	1,341.99	983.34	1,290.81	1,649.48	1,598.29	1,580.04	1,579.9	1,690.61

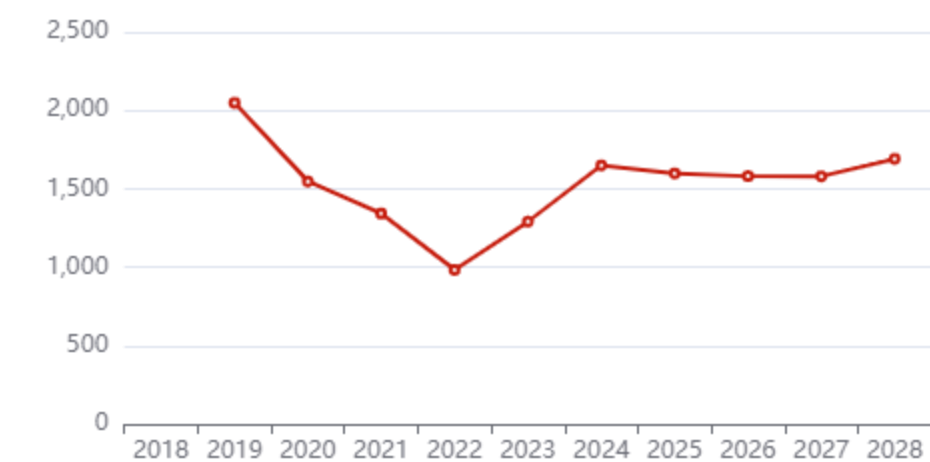
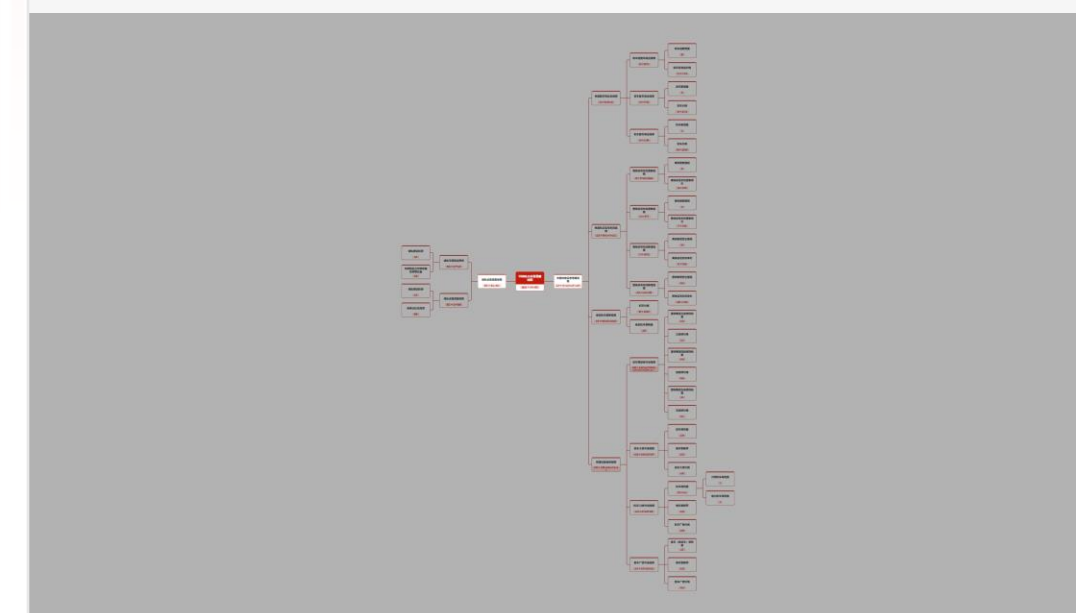
中国铁路设备增量规模：AX

年份	2019	2020	2021	2022	2023	2024E	2025E	2026E	2027E	2028E
数据(亿元)	1,493.8	963.12	912.4	596.07	876.74	1,329.46	1,300.85	1,303.43	1,322.65	1,451.37

城轨设备增量规模：BD

年份	2019	2020	2021	2022	2023	2024E	2025E	2026E	2027E	2028E
数据(亿元)	554.18	584.05	429.59	387.27	414.07	320.02	297.44	276.62	257.25	239.25

SIZE总览





3. 动车组新增量

动车组新增量：B

年份	2019	2020	2021	2022	2023	2024E	2025E	2026E	2027E	2028E
数据(组)	409	253	235	41	233	221	232	244	256	269

因子说明

每年保有量-上一年保有量

溯源信息

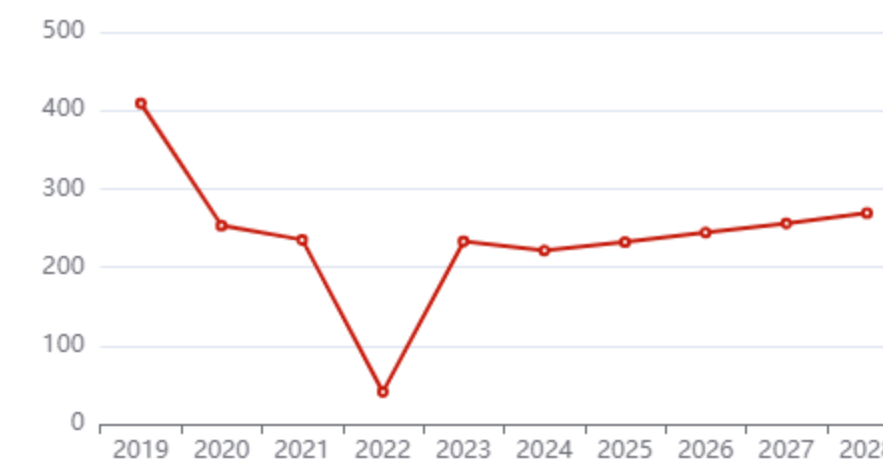
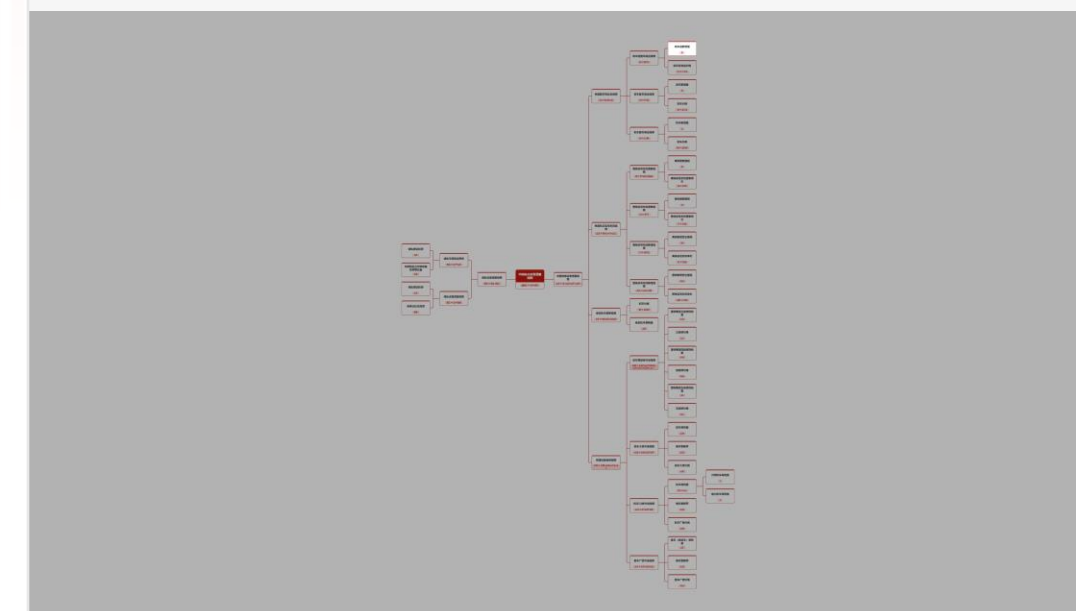
[溯源链接1](#)

[溯源链接2](#)

[溯源链接3](#)

国家铁路局

SIZE总览





6. 货车新增量

货车新增量：F

年份	2019	2020	2021	2022	2023	2024E	2025E	2026E	2027E	2028E
数据(万辆)	4.8	3.4	5.4	3.1	1	3.5	3.6	3.8	3.9	4

溯源信息

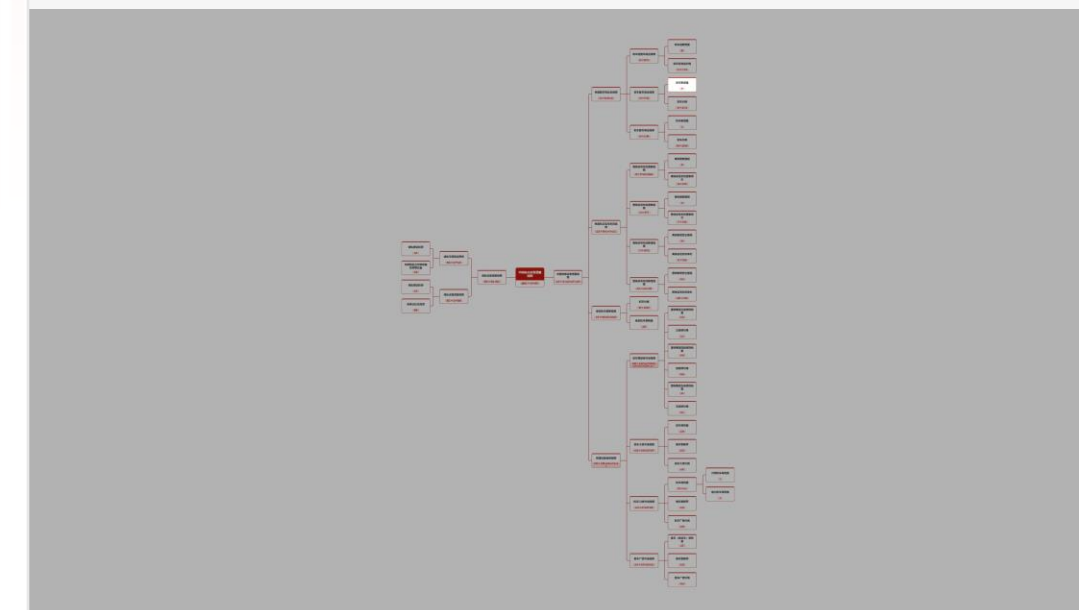
[溯源链接1](#)

[溯源链接2](#)

[溯源链接3](#)

国家铁路局

SIZE总览





9. 机车新增量

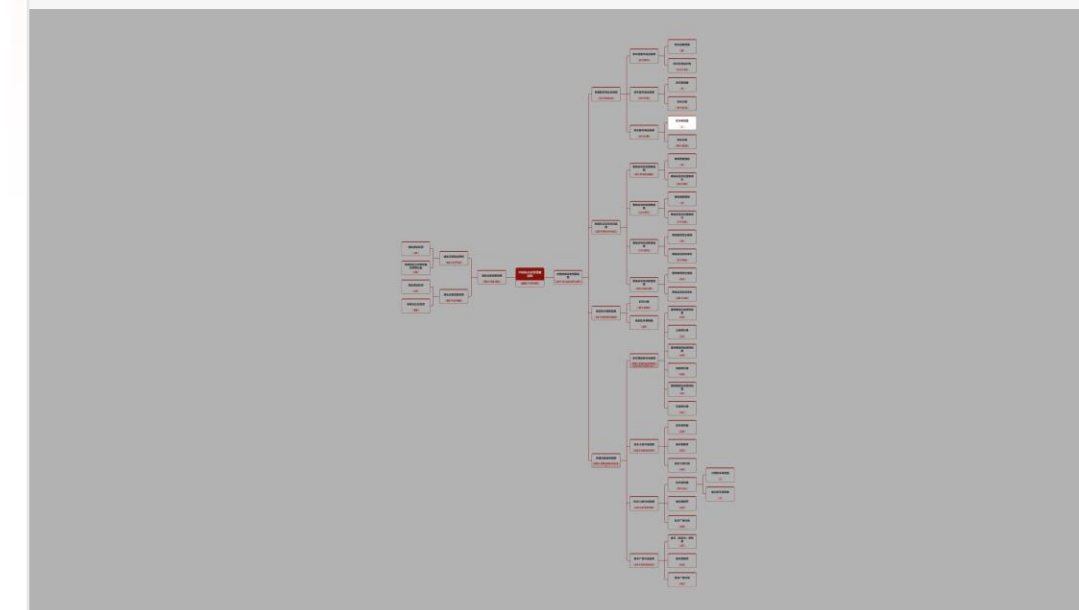
机车新增量：L

年份	2019	2020	2021	2022	2023	2024E	2025E	2026E	2027E	2028E
数据(万台)	0.07	0.01	-0.01	0.03	0.04	0.02	0.02	0.02	0.02	0.02

溯源信息

[溯源链接1](#) [溯源链接2](#) [溯源链接3](#)
国家铁路局

SIZE总览





12. 铁路整车购置总规模

铁路整车购置总规模：(O=D+H+N)

年份	2019	2020	2021	2022	2023	2024E	2025E	2026E	2027E	2028E
数据	1,055.43	604.19	615.89	260.71	529.35	572.35	595.76	625.08	650.24	677.15

动车组整车购置规模：D

年份	2019	2020	2021	2022	2023	2024E	2025E	2026E	2027E	2028E
数据(亿元)	715.75	442.75	411.25	71.75	407.75	386.75	406	427	448	470.75

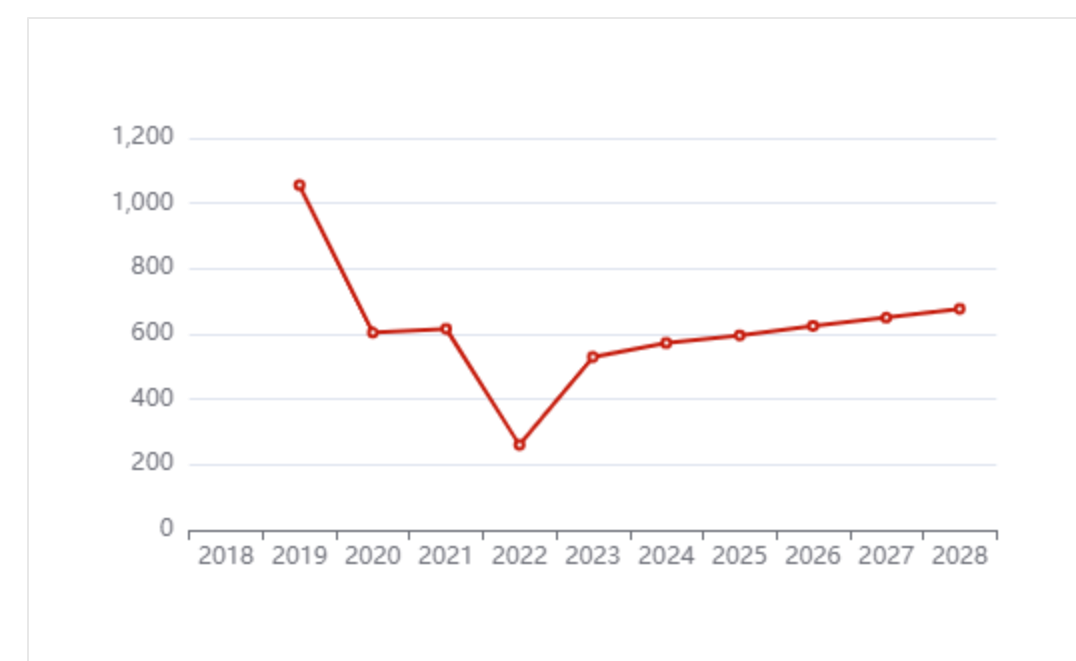
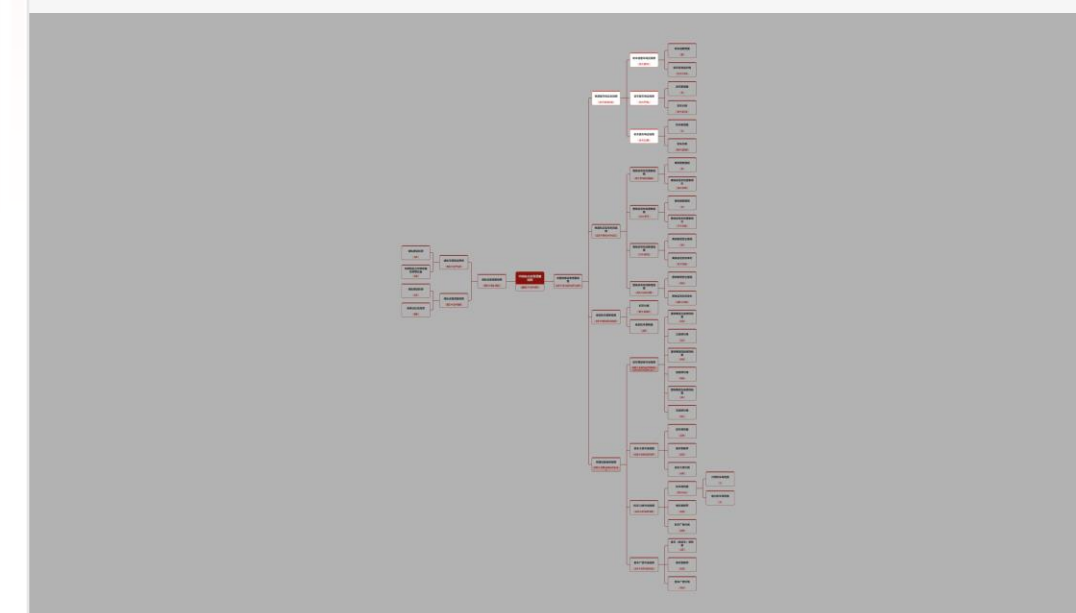
货车整车购置规模：H

年份	2019	2020	2021	2022	2023	2024E	2025E	2026E	2027E	2028E
数据(亿元)	199.68	141.44	224.64	128.96	41.6	145.6	149.76	158.08	162.24	166.4

机车整车购置规模：N

年份	2019	2020	2021	2022	2023	2024E	2025E	2026E	2027E	2028E
数据(亿元)	140	20	-20	60	80	40	40	40	40	40

SIZE总览





13. 高铁更新里程

高铁更新里程：P

年份	2019	2020	2021	2022	2023	2024E	2025E	2026E	2027E	2028E
数据(公里)	2,027	2,435	1,468	2,755	1,672	5,428	3,382	3,142	2,184	4,740

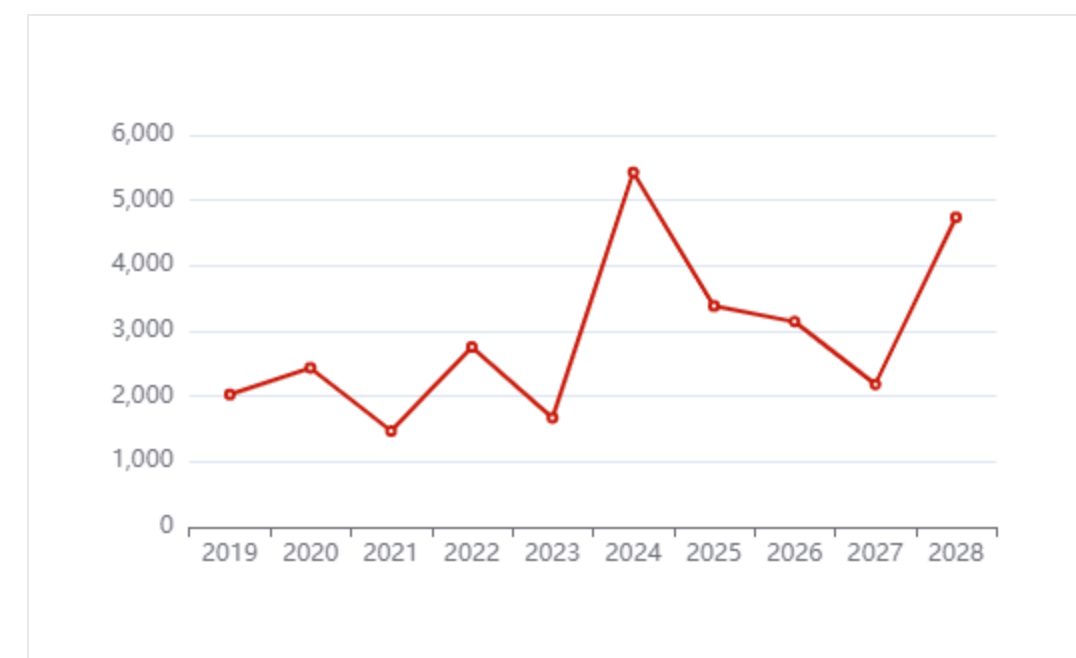
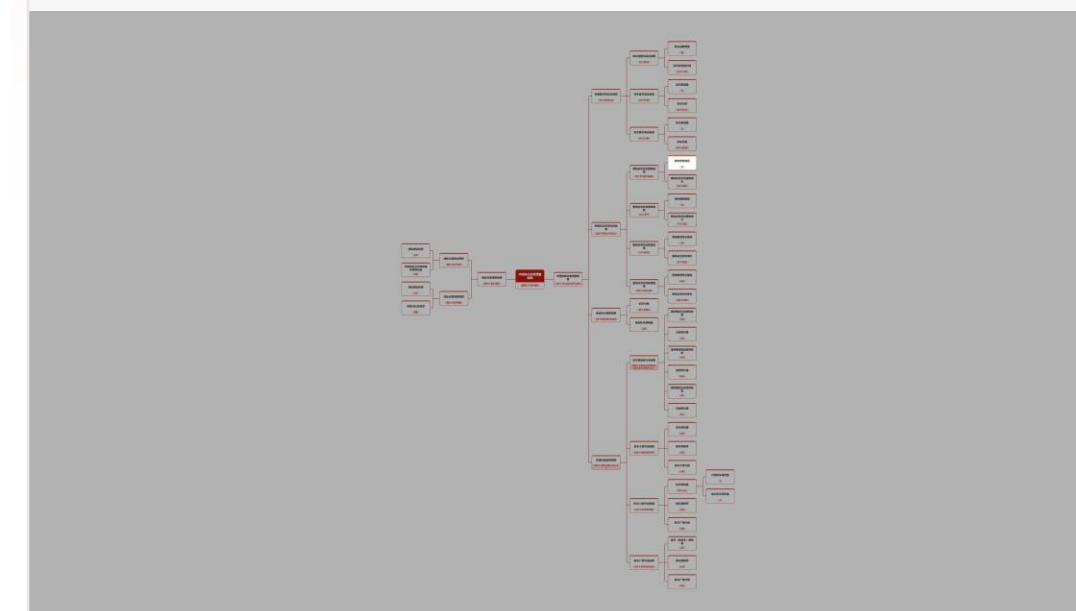
因子说明

根据信号系统10年更新周期，采用2009-2018年高铁新增里程数据

溯源信息

国家统计局

SIZE总览





15. 高铁信号系统更新规模

高铁信号系统更新规模：(R=P*Q/10,000)

年份	2019	2020	2021	2022	2023	2024E	2025E	2026E	2027E	2028E
数据(亿元)	55.74	66.96	40.37	75.76	45.98	149.27	93.01	86.41	60.06	130.35

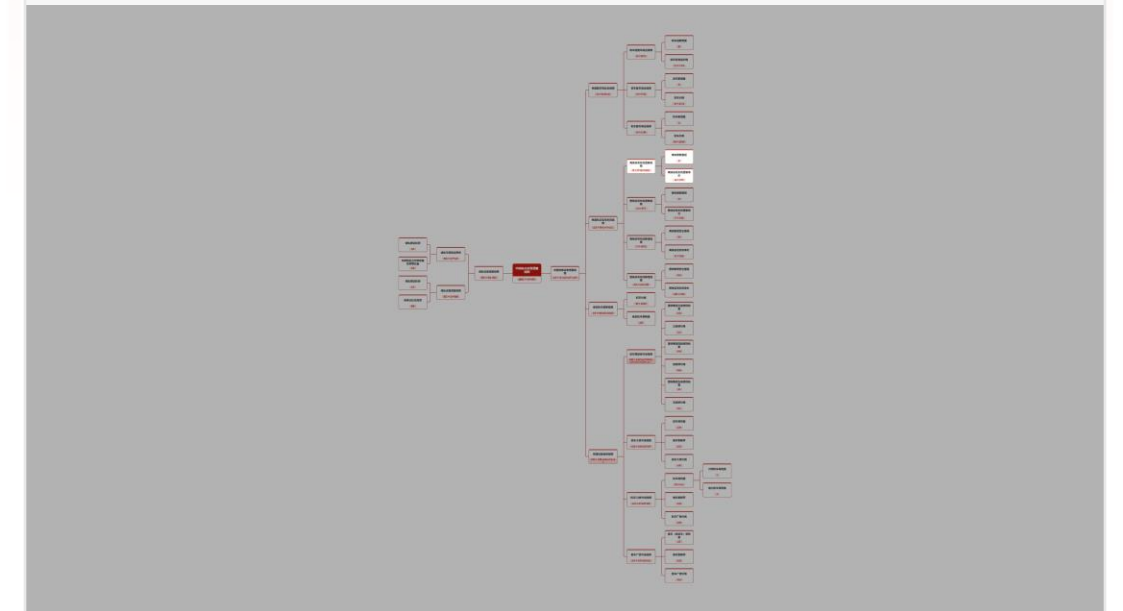
高铁更新里程：P

年份	2019	2020	2021	2022	2023	2024E	2025E	2026E	2027E	2028E
数据(公里)	2,027	2,435	1,468	2,755	1,672	5,428	3,382	3,142	2,184	4,740

高铁信号系统更新单价：Q

年份	2018	2019	2020	2021	2022	2023	2024E	2025E	2026E	2027E	2028E
数据(万元/公里)	275	275	275	275	275	275	275	275	275	275	275

SIZE总览





16. 普铁更新里程

普铁更新里程：S

年份	2019	2020	2021	2022	2023	2024E	2025E	2026E	2027E	2028E
数据(万公里)	0.14	0.1	0.16	0.09	0.11	0.38	0.32	0.06	0.16	0.38

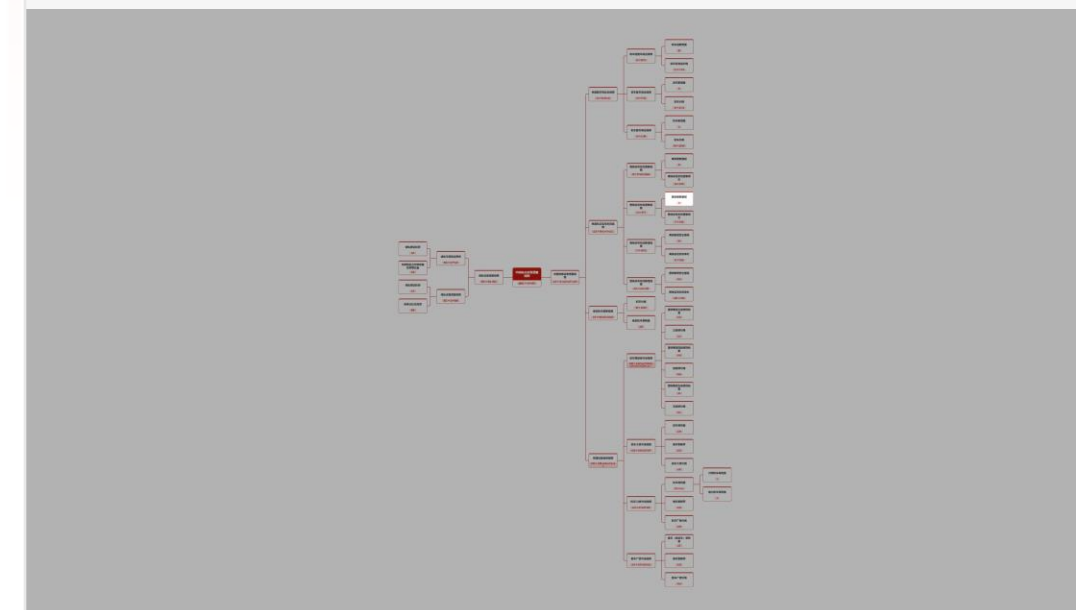
因子说明

普铁更新周期为15年，所以采用2004-2013的数据

溯源信息

国家统计局

SIZE总览





18. 普铁信号系统更新规模

普铁信号系统更新规模：(U=S*T)

年份	2019	2020	2021	2022	2023	2024E	2025E	2026E	2027E	2028E
数据(亿元)	14	10	16	9	11	38	32	6	16	38

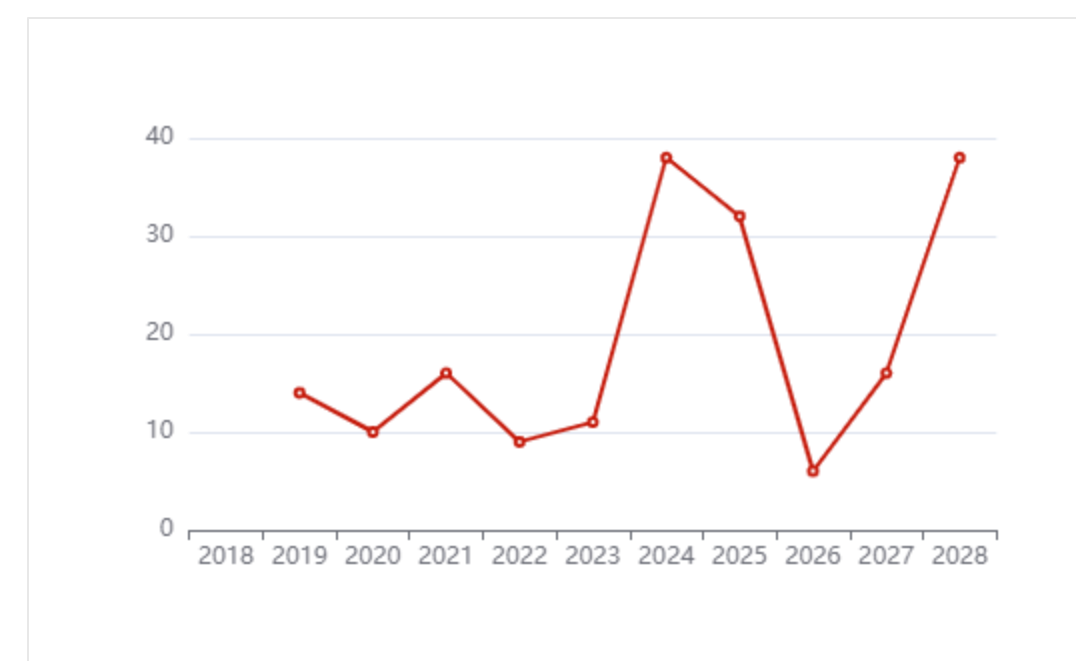
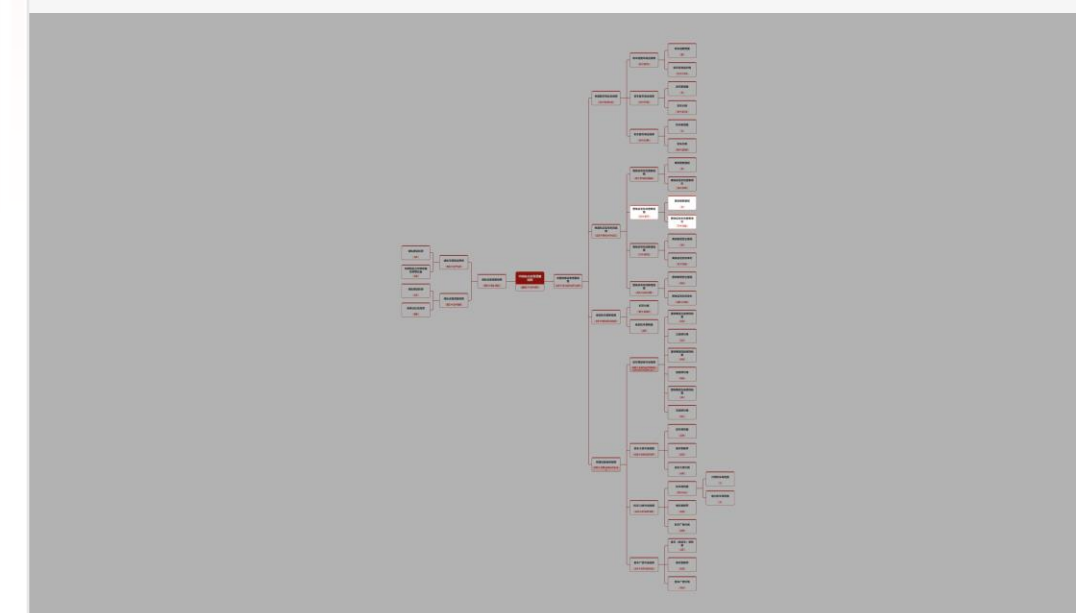
普铁更新里程：S

年份	2019	2020	2021	2022	2023	2024E	2025E	2026E	2027E	2028E
数据(万公里)	0.14	0.1	0.16	0.09	0.11	0.38	0.32	0.06	0.16	0.38

普铁信号系统更新单价：T

年份	2018	2019	2020	2021	2022	2023	2024E	2025E	2026E	2027E	2028E
数据(万元)	100	100	100	100	100	100	100	100	100	100	100

SIZE总览





19. 高铁新增营业里程

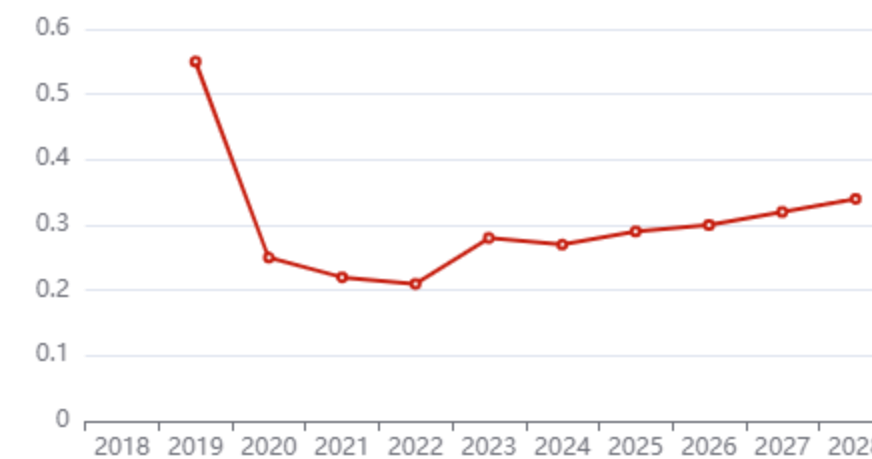
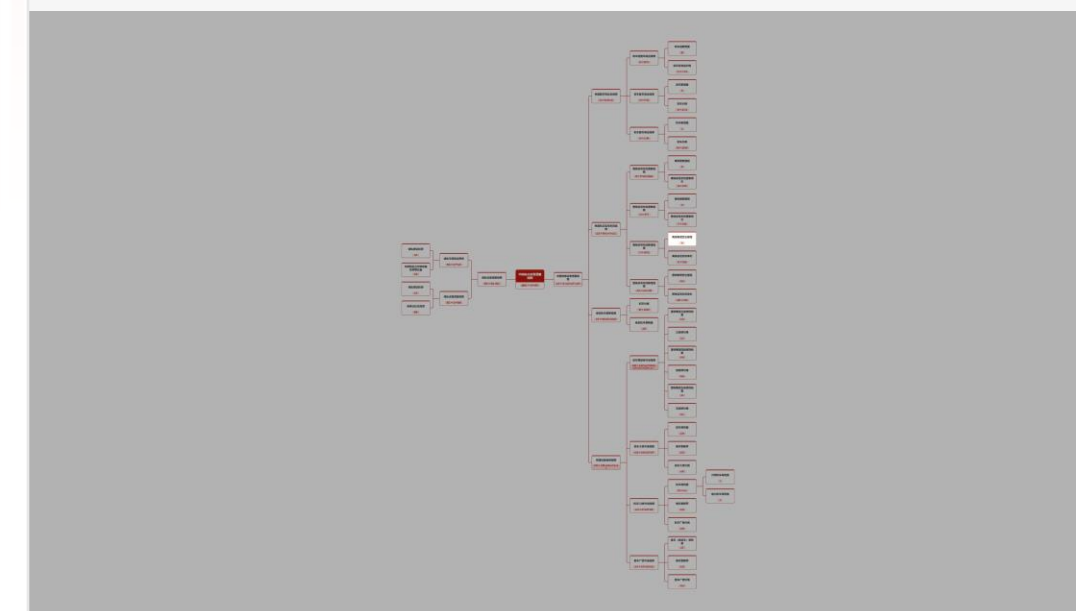
高铁新增营业里程：W

年份	2019	2020	2021	2022	2023	2024E	2025E	2026E	2027E	2028E
数据(万公里)	0.55	0.25	0.22	0.21	0.28	0.27	0.29	0.3	0.32	0.34

溯源信息

国家统计局、国家铁路局

SIZE总览





21. 高铁信号系统新增规模

高铁信号系统新增规模：(Y=W*X)

年份	2019	2020	2021	2022	2023	2024E	2025E	2026E	2027E	2028E
数据(亿元)	192.5	87.5	77	73.5	98	94.5	101.5	105	112	119

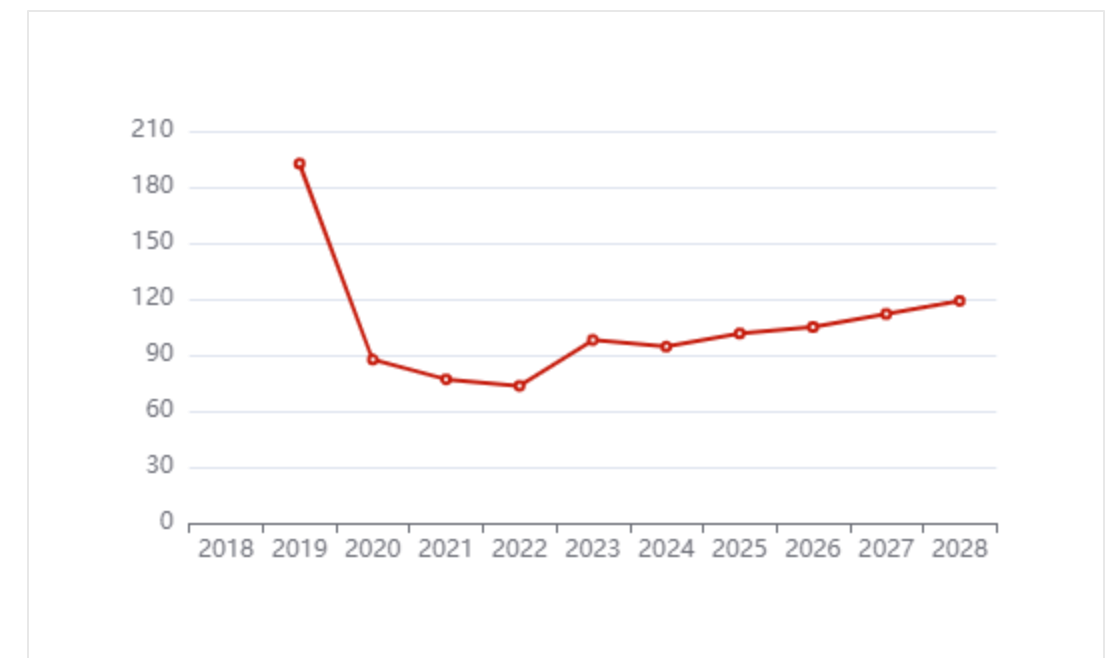
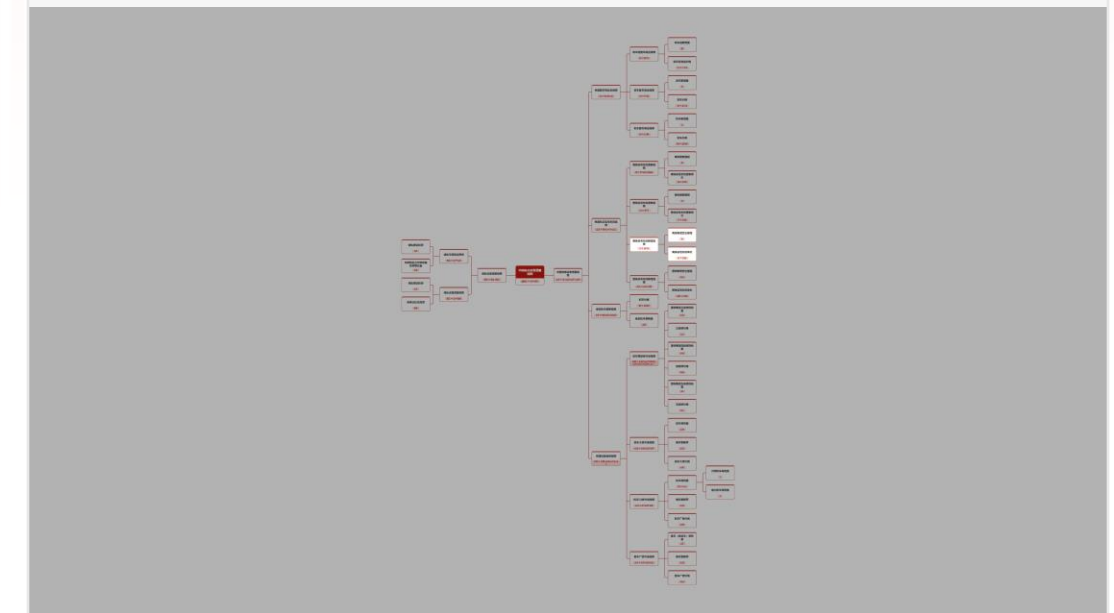
高铁新增营业里程：W

年份	2019	2020	2021	2022	2023	2024E	2025E	2026E	2027E	2028E
数据(万公里)	0.55	0.25	0.22	0.21	0.28	0.27	0.29	0.3	0.32	0.34

高铁信号系统单价：X

年份	2018	2019	2020	2021	2022	2023	2024E	2025E	2026E	2027E	2028E
数据(万元/公里)	350	350	350	350	350	350	350	350	350	350	350

SIZE总览





22. 普铁新增营业里程

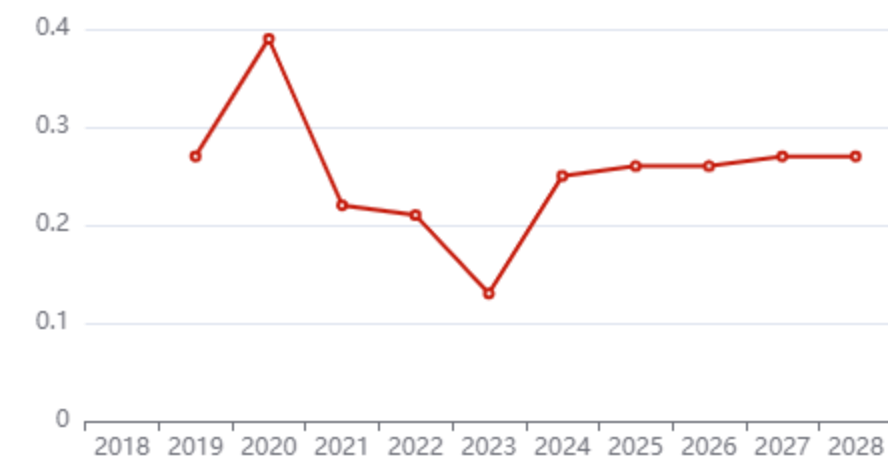
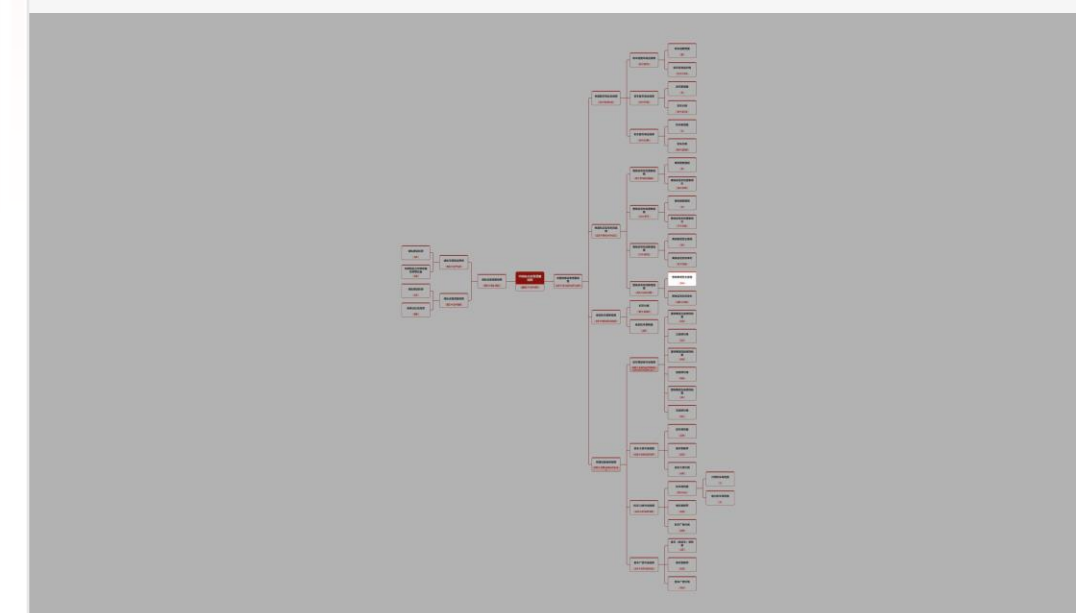
普铁新增营业里程：AA

年份	2019	2020	2021	2022	2023	2024E	2025E	2026E	2027E	2028E
数据(万公里)	0.27	0.39	0.22	0.21	0.13	0.25	0.26	0.26	0.27	0.27

溯源信息

国家统计局、国家铁路局

SIZE总览





25. 铁路轨交信号系统规模

铁路轨交信号系统规模：(AD=R+U+Y+AC)

年份	2019	2020	2021	2022	2023	2024E	2025E	2026E	2027E	2028E
数据(亿元)	302.74	222.96	166.37	189.76	174.48	319.27	265.51	236.41	228.56	327.85

高铁信号系统更新规模：R

年份	2019	2020	2021	2022	2023	2024E	2025E	2026E	2027E	2028E
数据(亿元)	55.74	66.96	40.37	75.76	45.98	149.27	93.01	86.41	60.06	130.35

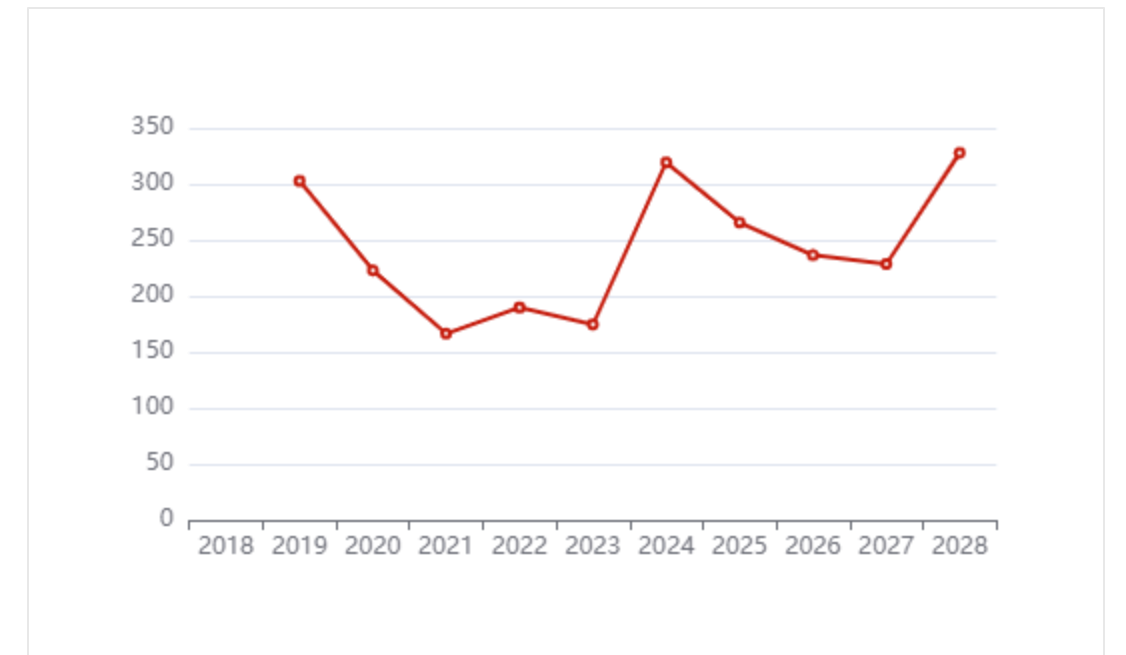
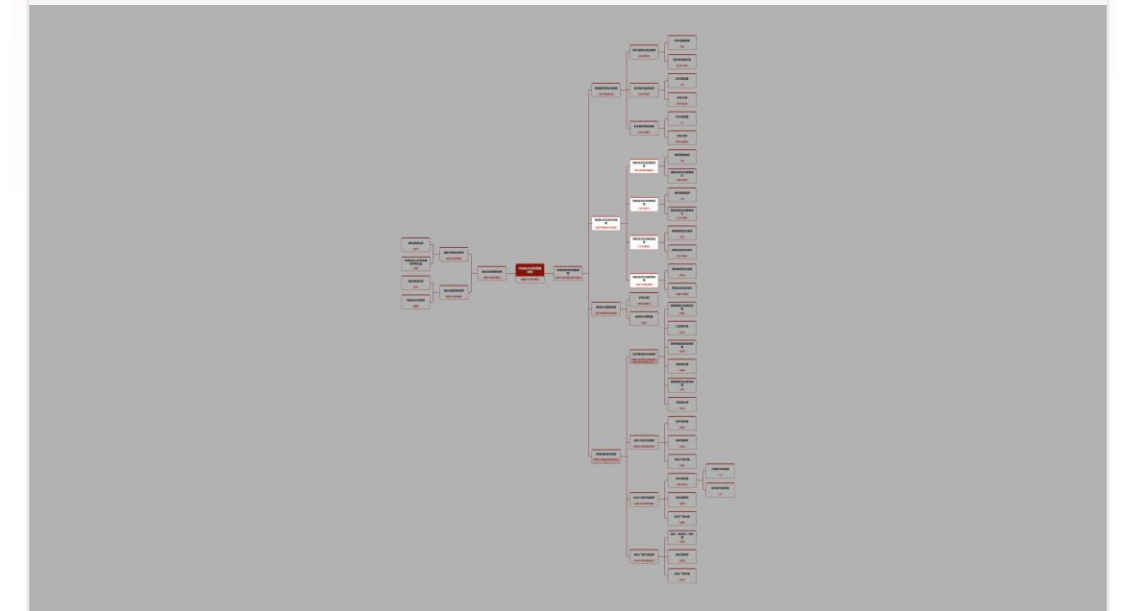
普铁信号系统更新规模：U

年份	2019	2020	2021	2022	2023	2024E	2025E	2026E	2027E	2028E
数据(亿元)	14	10	16	9	11	38	32	6	16	38

高铁信号系统新增规模：Y

年份	2019	2020	2021	2022	2023	2024E	2025E	2026E	2027E	2028E
数据(亿元)	192.5	87.5	77	73.5	98	94.5	101.5	105	112	119

SIZE总览





26. 老旧机年更新量

老旧机年更新量：AE

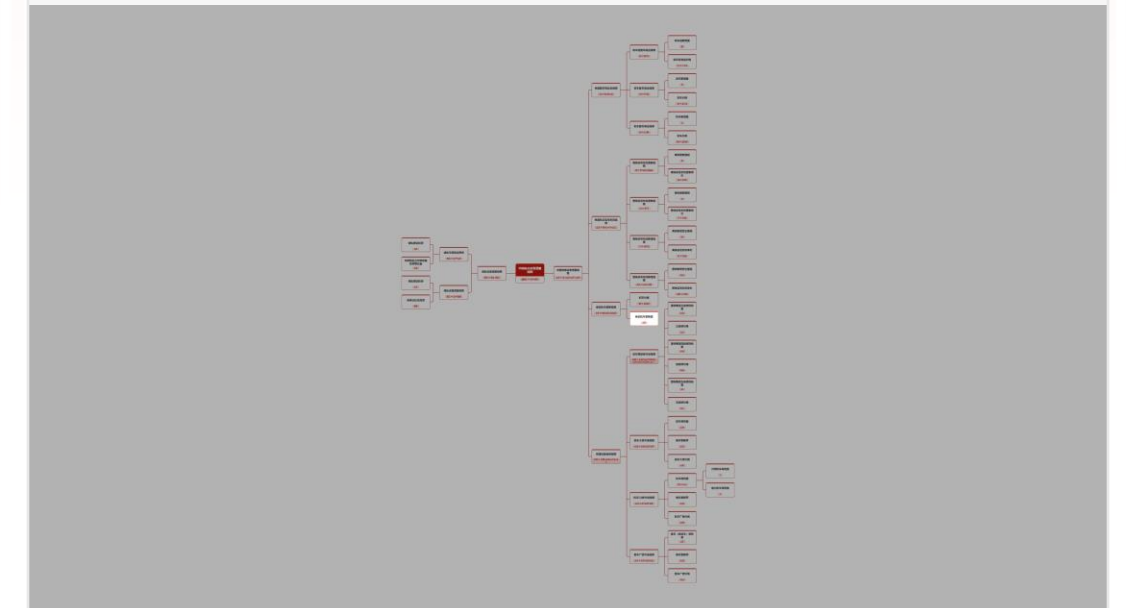
年份	2019	2020	2021	2022	2023	2024E	2025E	2026E	2027E	2028E
数据 (辆)	0	0	0	0	0	710	710	710	710	710

溯源信息

[溯源链接1](#) [溯源链接2](#) [溯源链接3](#)

中国政府网、国家铁路局、RT轨道交通

SIZE总览





27. 老旧机车更新规模

老旧机车更新规模：(AF=M*AE/10,000)

年份	2019	2020	2021	2022	2023	2024E	2025E	2026E	2027E	2028E
数据(亿元)	0	0	0	0	0	142	142	142	142	142

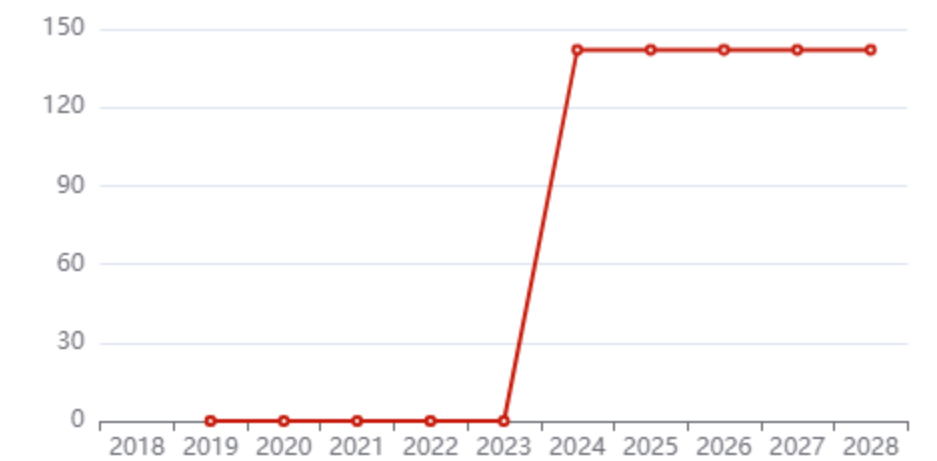
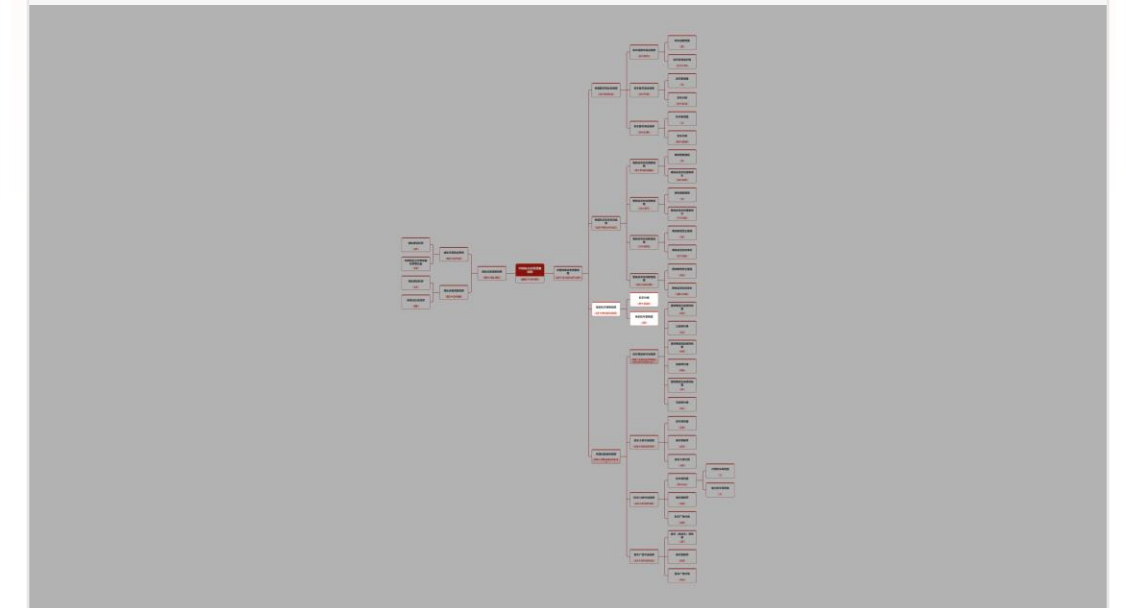
机车价格：M

年份	2018	2019	2020	2021	2022	2023	2024E	2025E	2026E	2027E	2028E
数据(万元)	2,000	2,000	2,000	2,000	2,000	2,000	2,000	2,000	2,000	2,000	2,000

老旧机年更新量：AE

年份	2024E	2025E	2026E	2027E	2028E
数据(辆)	710	710	710	710	710

SIZE总览





28. 国铁集团三级修招标量

国铁集团三级修招标量：AG

年份	2019	2020	2021	2022	2023	2024E	2025E	2026E	2027E	2028E
数据(组)	222	5	43	98	69	56	56	56	56	56

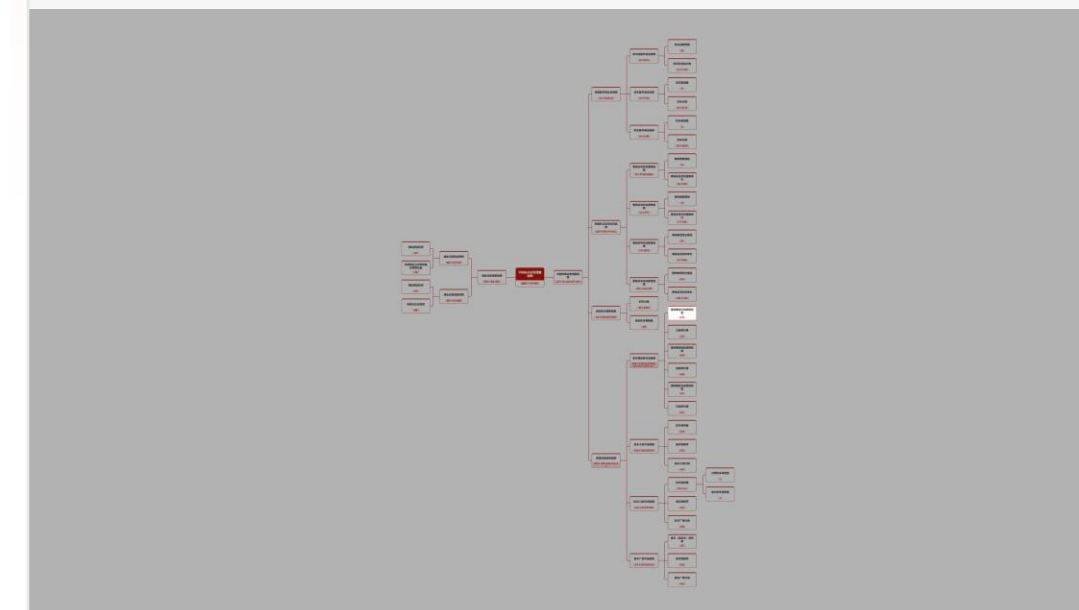
溯源信息

[溯源链接1](#)

[溯源链接2](#)

国铁集团

SIZE总览





30. 国铁集团四级修招标量

国铁集团四级修招标量：AH

年份	2019	2020	2021	2022	2023	2024E	2025E	2026E	2027E	2028E
数据(组)	32	92	22	85	113	268.25	268.25	268.25	268.25	268.25

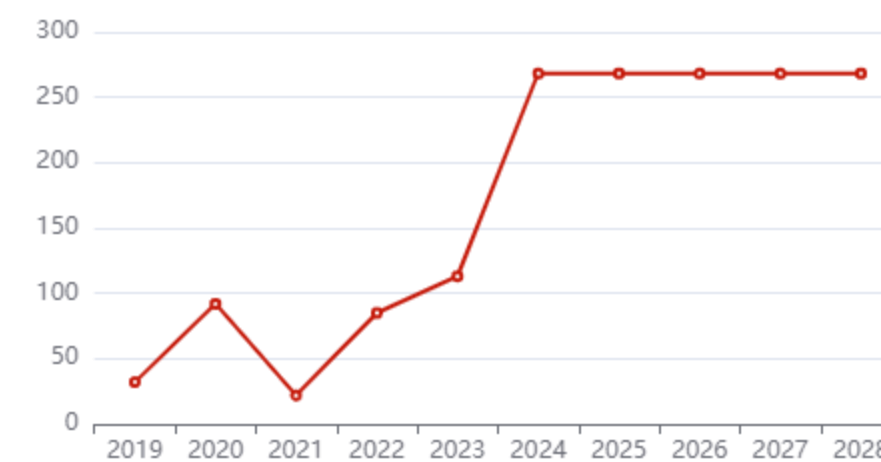
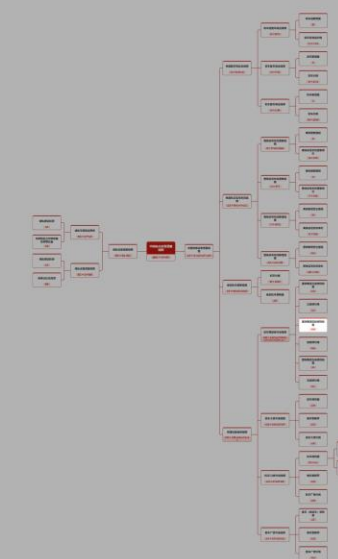
溯源信息

[溯源链接1](#)

[溯源链接2](#)

国铁集团

SIZE总览





32. 国铁集团五级修招标量

国铁集团五级修招标量：AI

年份	2019	2020	2021	2022	2023	2024E	2025E	2026E	2027E	2028E
数据(组)	0	1	0	15	108	509	509	509	509	509

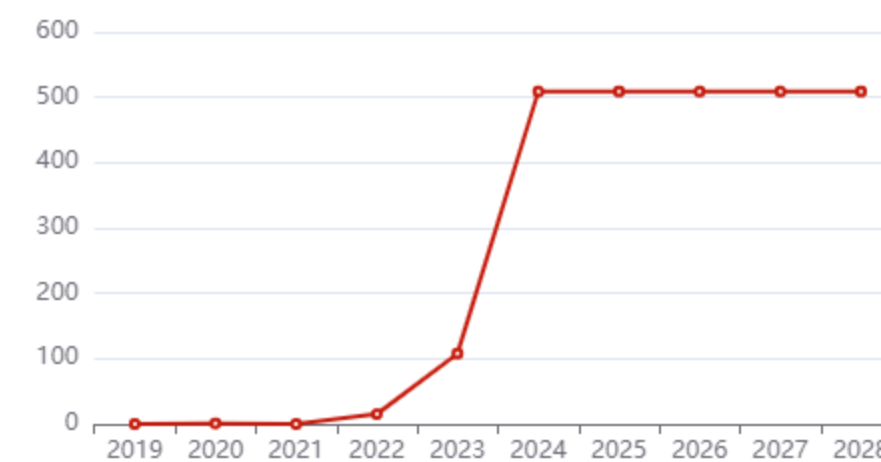
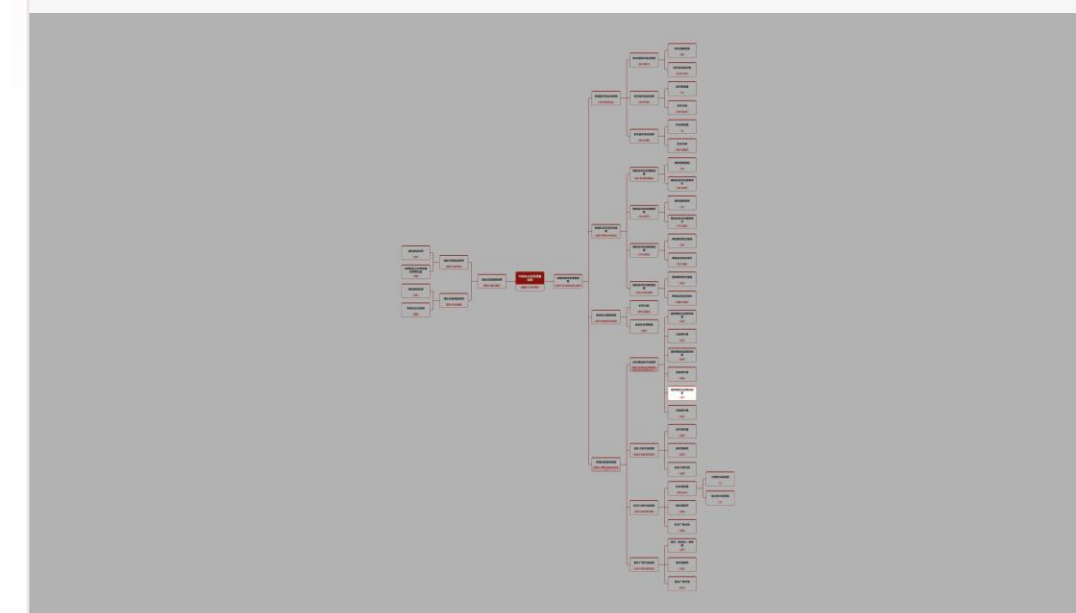
溯源信息

[溯源链接1](#)

[溯源链接2](#)

国铁集团

SIZE总览





34. 动车高级修市场规模

动车高级修市场规模： $(AM=AG*AJ/10,000+AH*AK/10,000+AI*AL/10,000)$

年份	2019	2020	2021	2022	2023	2024E	2025E	2026E	2027E	2028E
数据(亿元)	13.2	12.87	4.69	19.15	45.02	165.7	165.7	165.7	165.7	165.7

国铁集团三级修招标量：AG

年份	2019	2020	2021	2022	2023	2024E	2025E	2026E	2027E	2028E
数据(组)	222	5	43	98	69	56	56	56	56	56

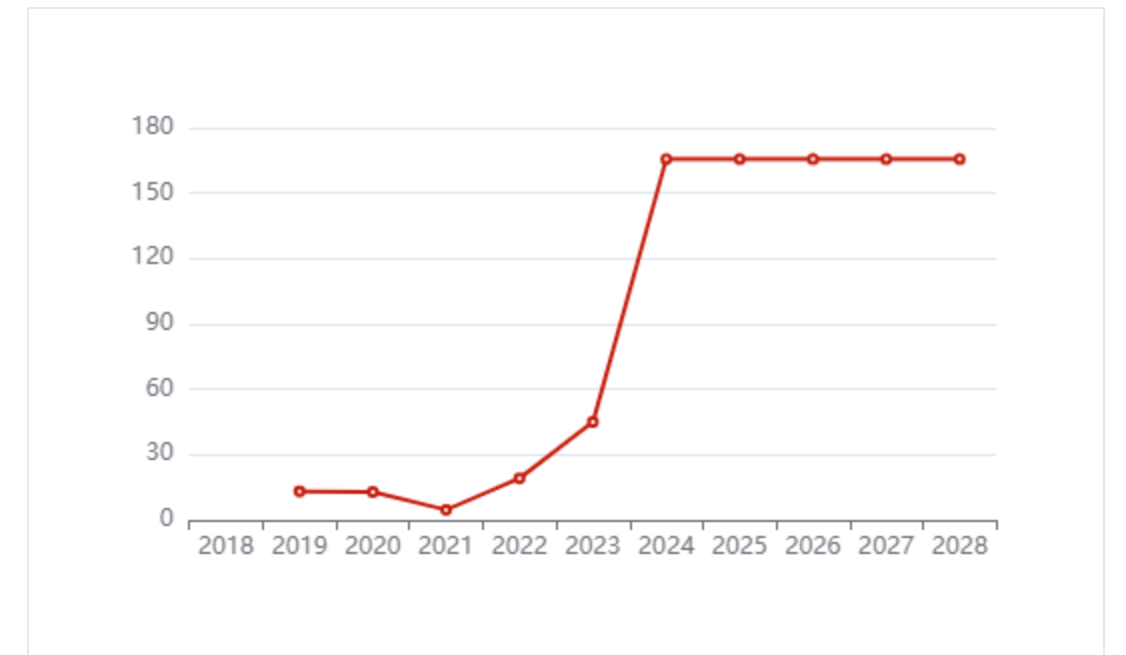
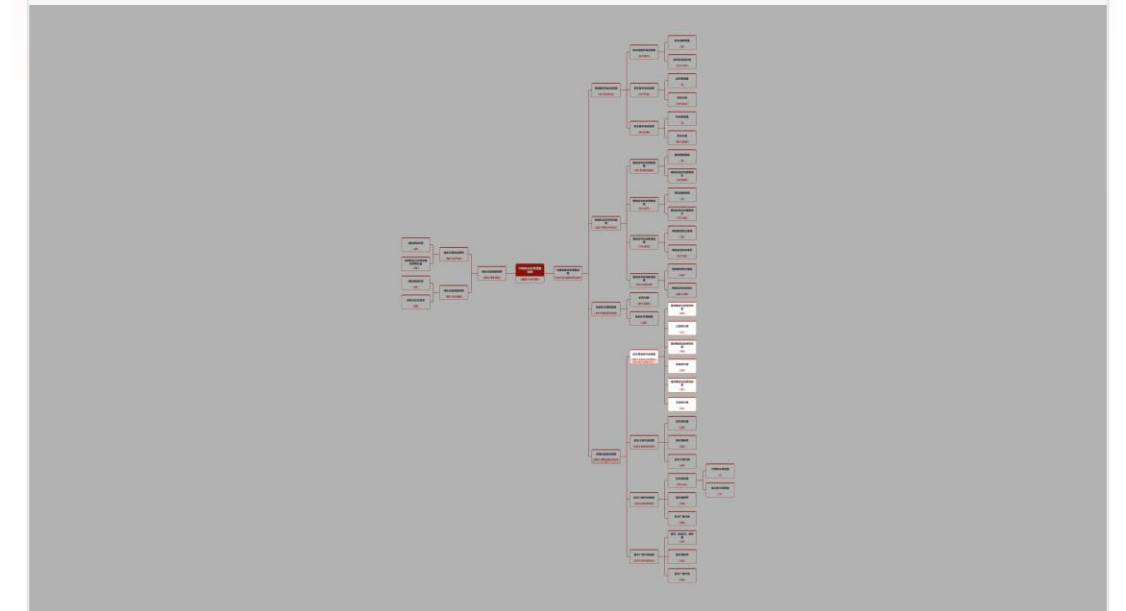
三级修价格：AJ

年份	2019	2020	2021	2022	2023	2024E	2025E	2026E	2027E	2028E
数据(万元)	400	400	400	400	400	400	400	400	400	400

国铁集团四级修招标量：AH

年份	2019	2020	2021	2022	2023	2024E	2025E	2026E	2027E	2028E
数据(组)	32	92	22	85	113	268.25	268.25	268.25	268.25	268.25

SIZE总览





35. 货车保有量

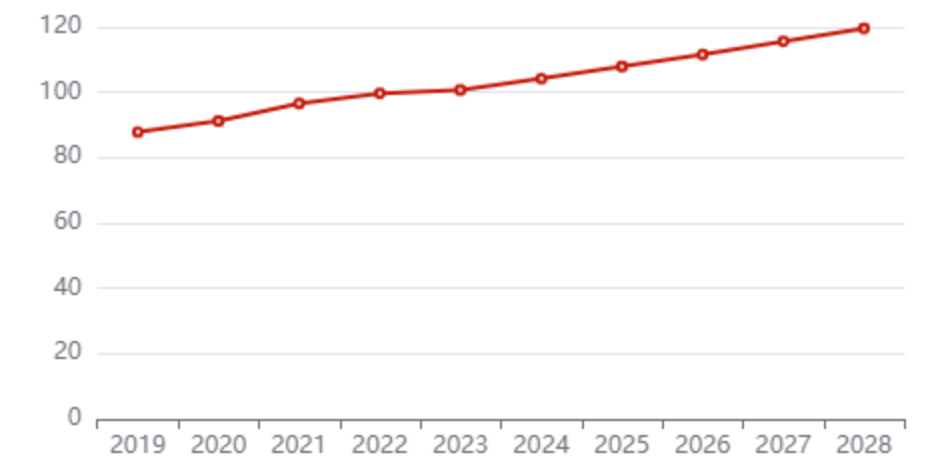
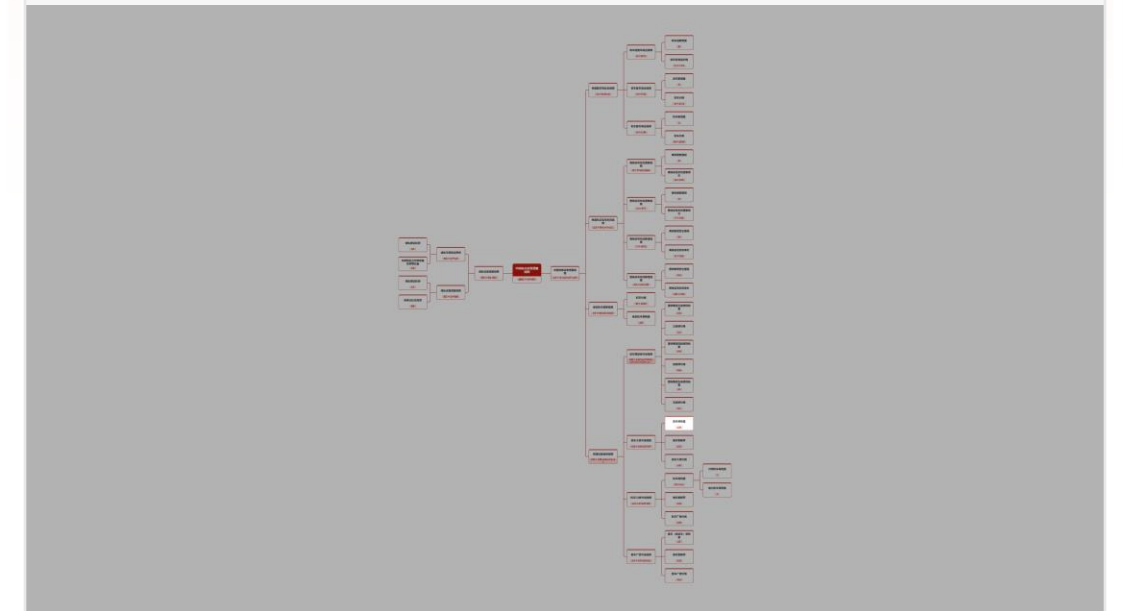
货车保有量：AN

年份	2019	2020	2021	2022	2023	2024E	2025E	2026E	2027E	2028E
数据(万辆)	87.8	91.2	96.6	99.7	100.7	104.2	107.9	111.6	115.6	119.6

溯源信息

[溯源链接1](#) [溯源链接2](#) [溯源链接3](#)
国家铁路局

SIZE总览





38. 货车大修市场规模

货车大修市场规模：(AQ=AN*AO*AP)

年份	2019	2020	2021	2022	2023	2024E	2025E	2026E	2027E	2028E
数据(亿元)	42.14	43.78	46.37	47.86	48.34	50.02	51.79	53.57	55.49	57.41

货车保有量：AN

年份	2019	2020	2021	2022	2023	2024E	2025E	2026E	2027E	2028E
数据(万辆)	87.8	91.2	96.6	99.7	100.7	104.2	107.9	111.6	115.6	119.6

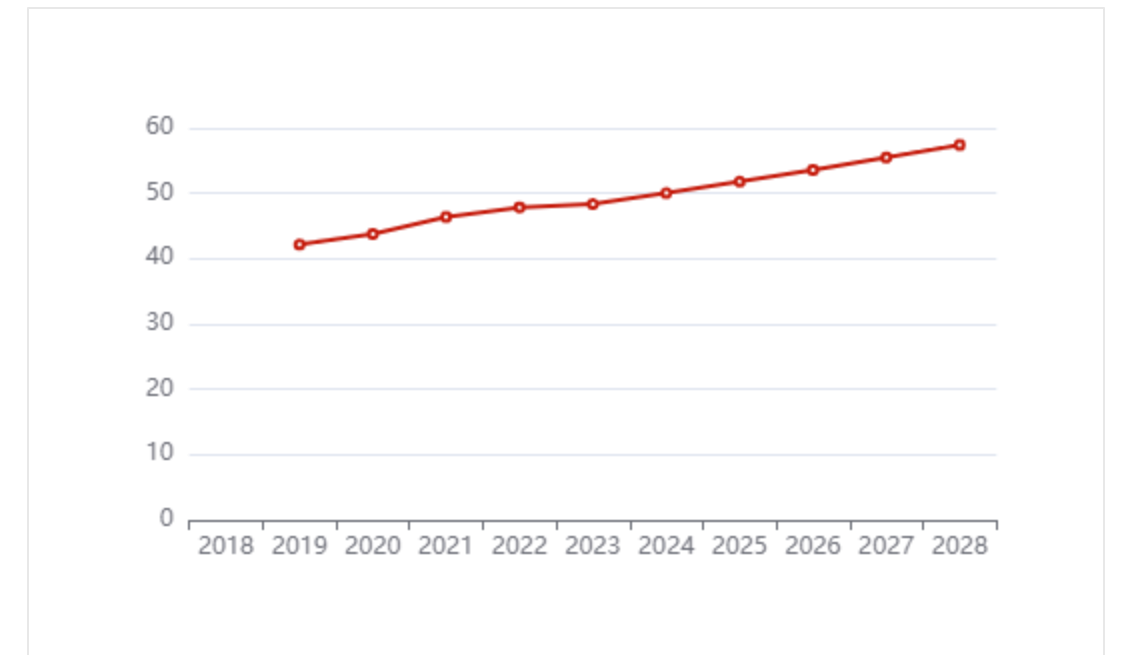
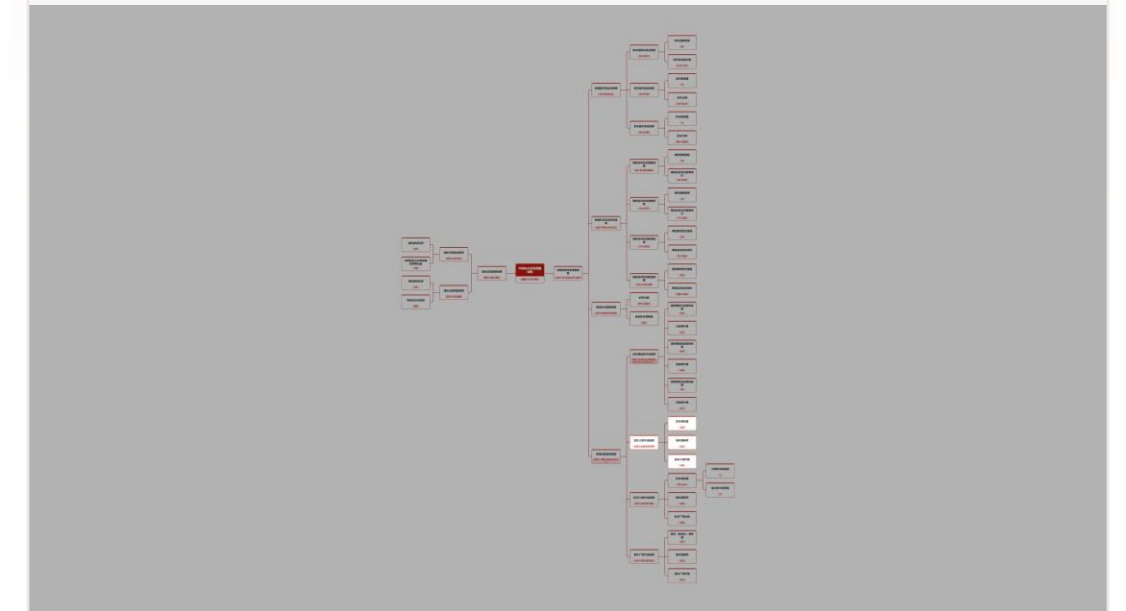
每年更新率：AO

年份	2019	2020	2021	2022	2023	2024E	2025E	2026E	2027E	2028E
数据(百分比)	8%	8%	8%	8%	8%	8%	8%	8%	8%	8%

货车大修价格：AP

年份	2019	2020	2021	2022	2023	2024E	2025E	2026E	2027E	2028E
数据(万元/辆)	6	6	6	6	6	6	6	6	6	6

SIZE总览





39. 内燃机车保有量

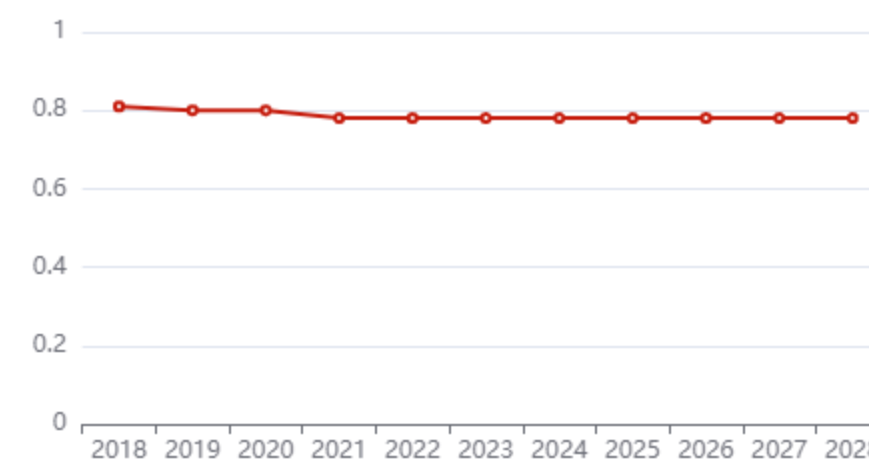
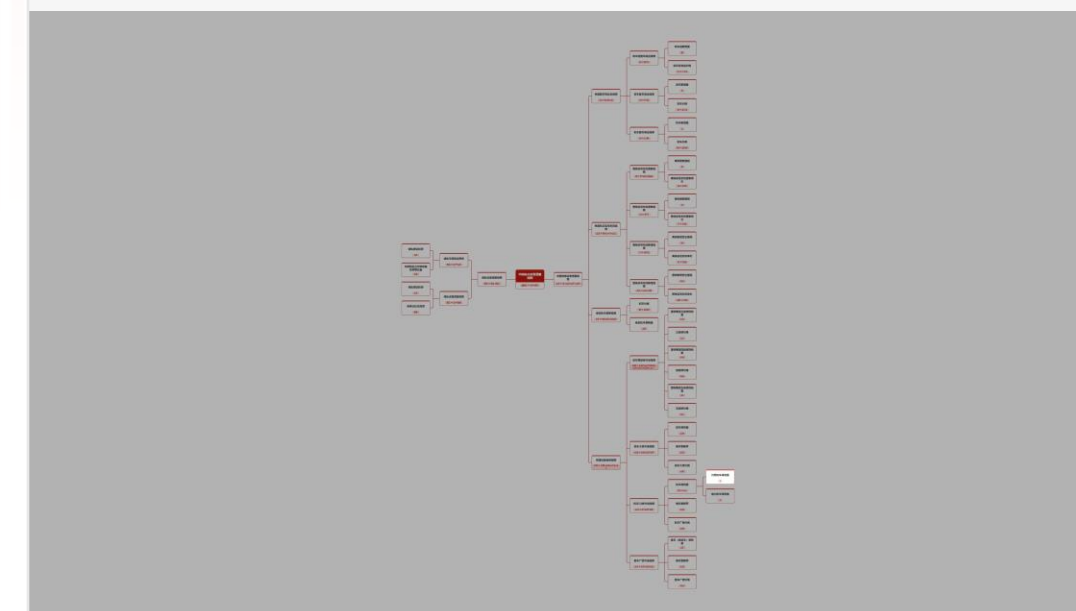
内燃机车保有量：I

年份	2018	2019	2020	2021	2022	2023	2024E	2025E	2026E	2027E	2028E
数据(万台)	0.81	0.8	0.8	0.78	0.78	0.78	0.78	0.78	0.78	0.78	0.78

溯源信息

[溯源链接1](#) [溯源链接2](#) [溯源链接3](#)
国家铁路局

SIZE总览





40. 电力机车保有量

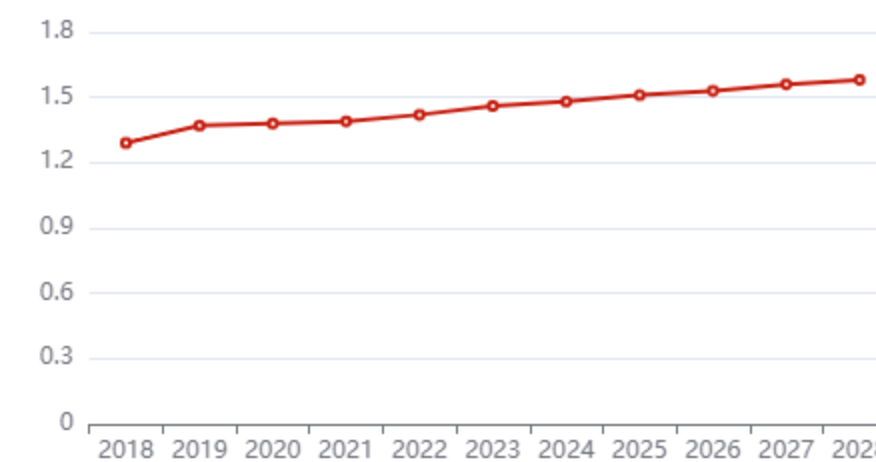
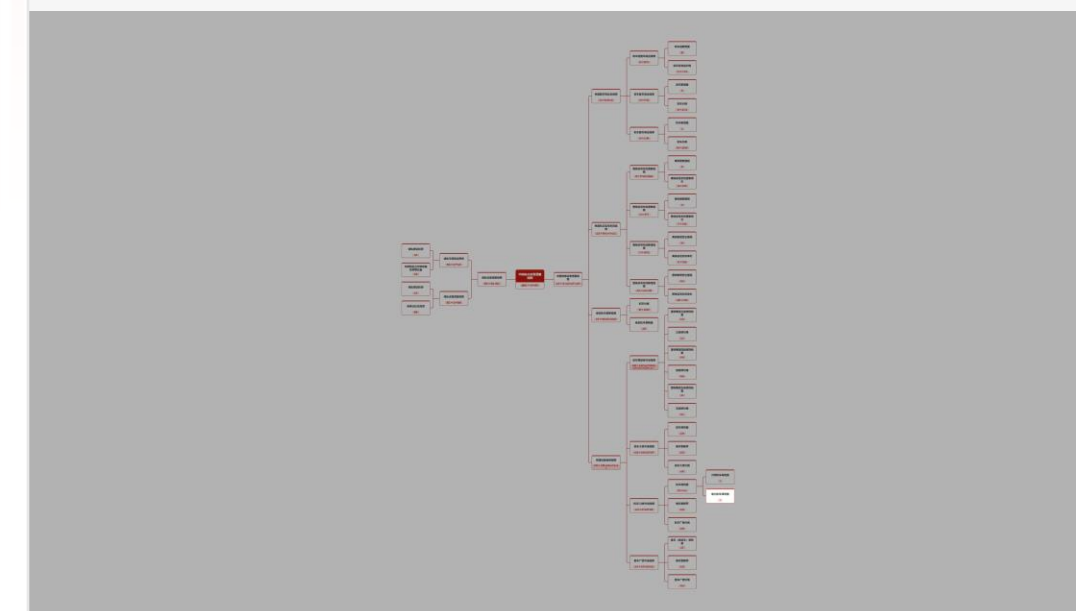
电力机车保有量：J

年份	2018	2019	2020	2021	2022	2023	2024E	2025E	2026E	2027E	2028E
数据(万台)	1.29	1.37	1.38	1.39	1.42	1.46	1.48	1.51	1.53	1.56	1.58

溯源信息

[溯源链接1](#) [溯源链接2](#) [溯源链接3](#)
国家铁路局

SIZE总览





41. 机车保有量

机车保有量：(K=I+J)

年份	2018	2019	2020	2021	2022	2023	2024E	2025E	2026E	2027E	2028E
数据(万台)	2.1	2.17	2.18	2.17	2.2	2.24	2.26	2.29	2.31	2.34	2.36

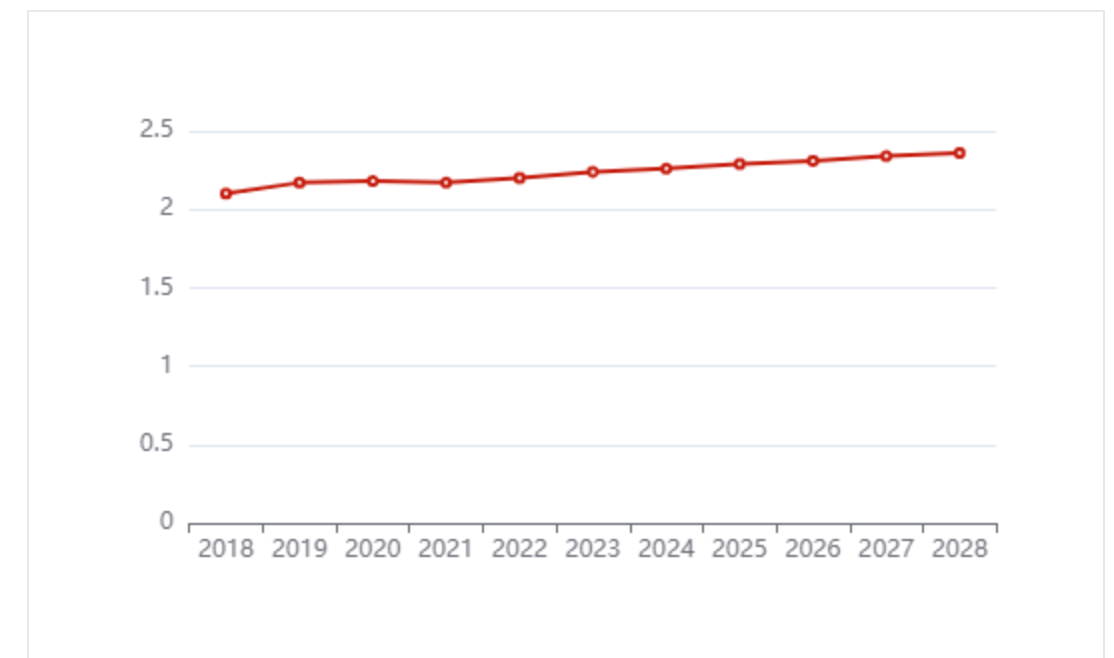
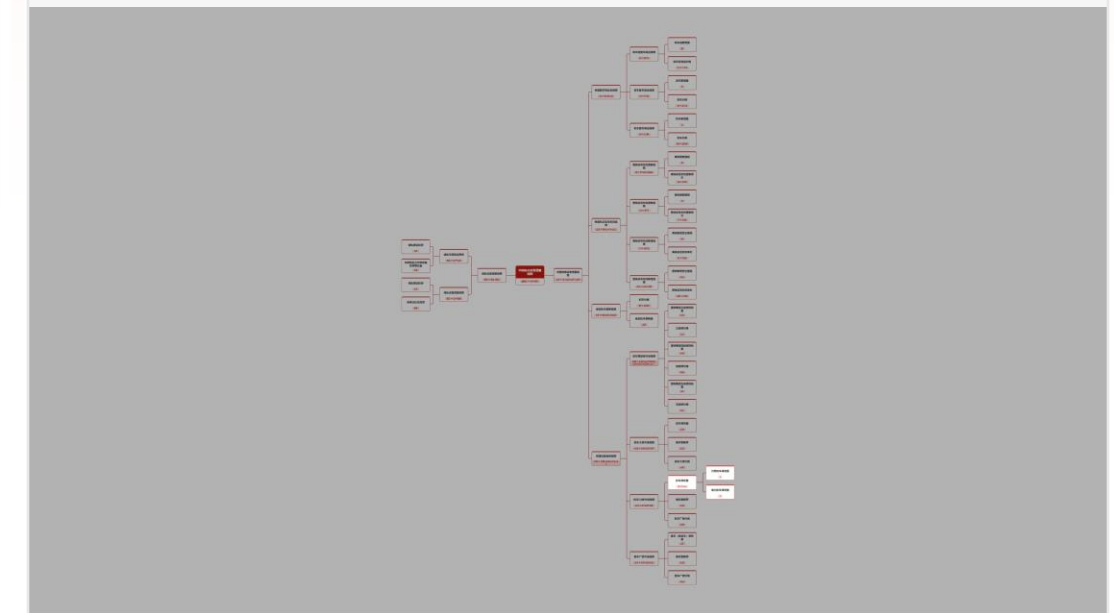
内燃机车保有量：I

年份	2018	2019	2020	2021	2022	2023	2024E	2025E	2026E	2027E	2028E
数据(万台)	0.81	0.8	0.8	0.78	0.78	0.78	0.78	0.78	0.78	0.78	0.78

电力机车保有量：J

年份	2018	2019	2020	2021	2022	2023	2024E	2025E	2026E	2027E	2028E
数据(万台)	1.29	1.37	1.38	1.39	1.42	1.46	1.48	1.51	1.53	1.56	1.58

SIZE总览





43. 机车C6修市场规模

机车C6修市场规模：(AS=K*A0*AR)

年份	2019	2020	2021	2022	2023	2024E	2025E	2026E	2027E	2028E
数据(亿元)	52.08	52.32	52.08	52.8	53.76	54.32	54.89	55.47	56.06	56.65

机车保有量：K

年份	2018	2019	2020	2021	2022	2023	2024E	2025E	2026E	2027E	2028E
数据(万台)	2.1	2.17	2.18	2.17	2.2	2.24	2.26	2.29	2.31	2.34	2.36

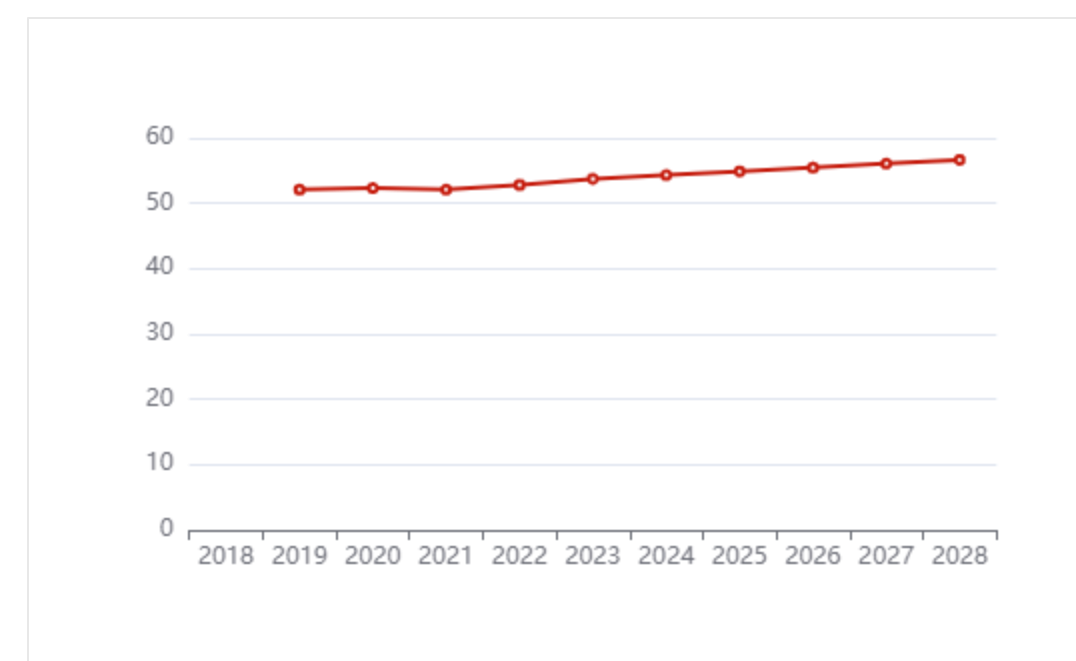
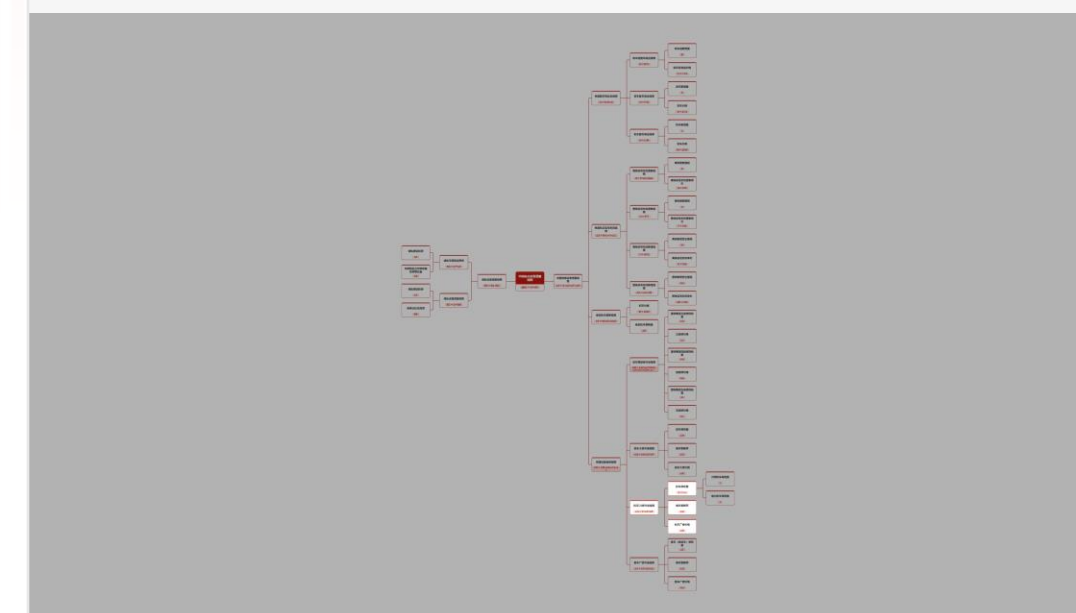
每年更新率：A0

年份	2019	2020	2021	2022	2023	2024E	2025E	2026E	2027E	2028E
数据(百分比)	8%	8%	8%	8%	8%	8%	8%	8%	8%	8%

机车厂修价格：AR

年份	2019	2020	2021	2022	2023	2024E	2025E	2026E	2027E	2028E
数据(万元/辆)	300	300	300	300	300	300	300	300	300	300

SIZE总览





44. 客车（除动车）保有量

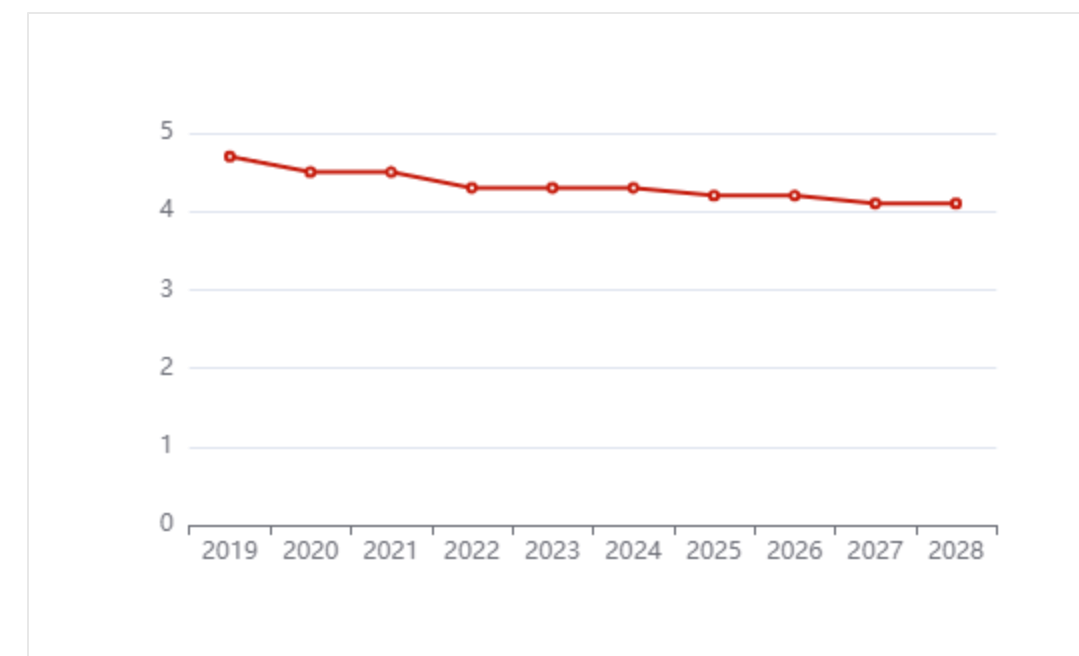
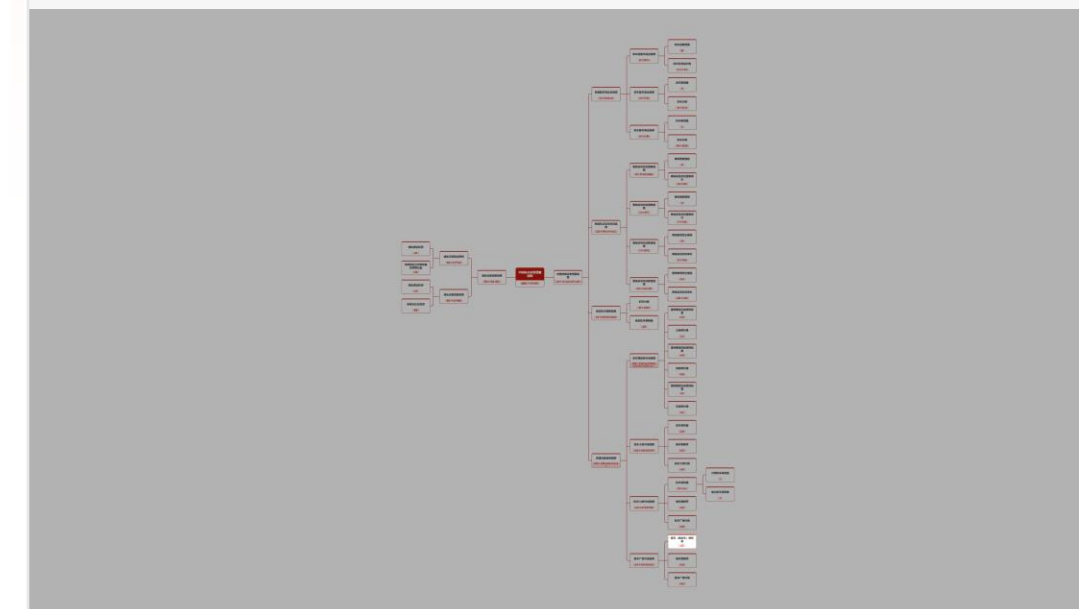
客车（除动车）保有量：AT

年份	2019	2020	2021	2022	2023	2024E	2025E	2026E	2027E	2028E
数据(万辆)	4.7	4.5	4.5	4.3	4.3	4.3	4.2	4.2	4.1	4.1

溯源信息

[溯源链接1](#) [溯源链接2](#) [溯源链接3](#)
国家铁路局

SIZE总览





46. 客车厂修市场规模

客车厂修市场规模：(AV=AT*AO*AU)

年份	2019	2020	2021	2022	2023	2024E	2025E	2026E	2027E	2028E
数据(亿元)	28.2	27	27	25.8	25.8	25.8	25.2	25.2	24.6	24.6

客车（除动车）保有量：AT

年份	2019	2020	2021	2022	2023	2024E	2025E	2026E	2027E	2028E
数据(万辆)	4.7	4.5	4.5	4.3	4.3	4.3	4.2	4.2	4.1	4.1

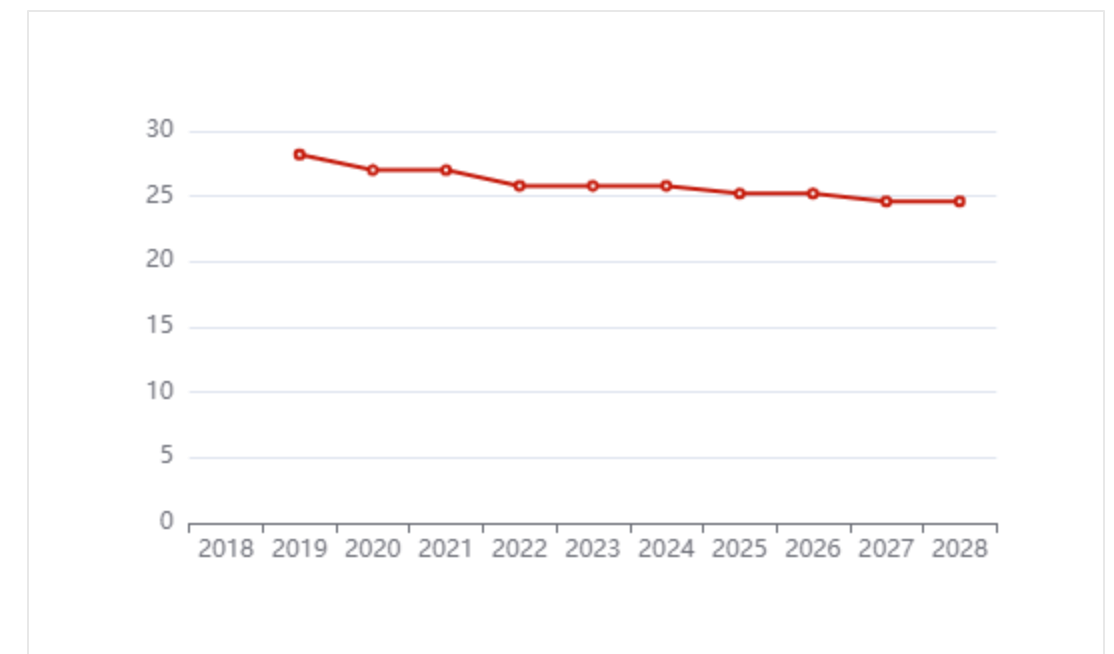
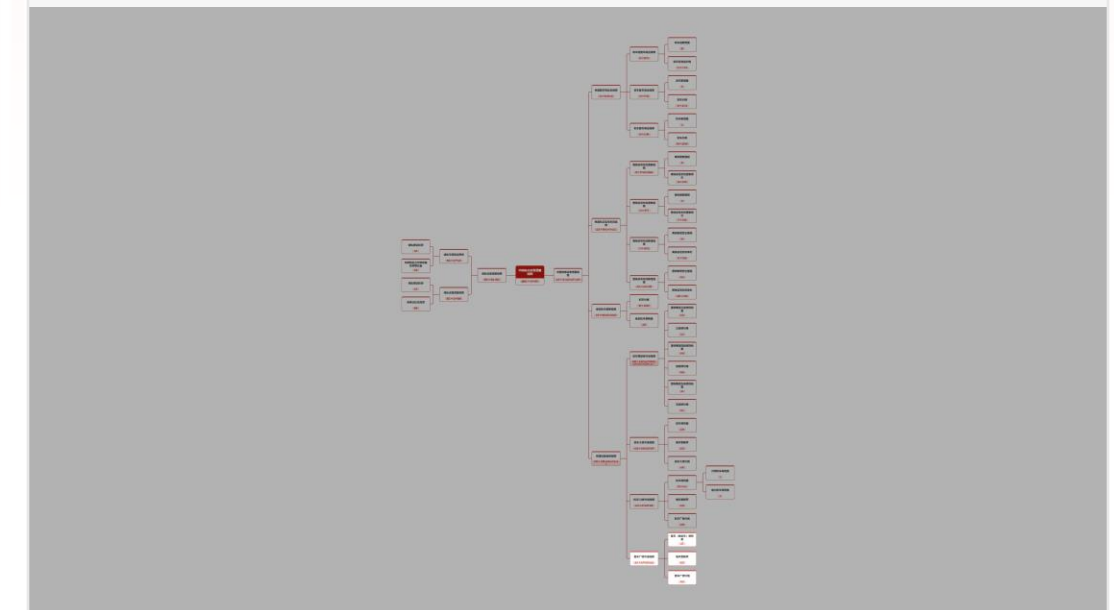
每年更新率：AO

年份	2019	2020	2021	2022	2023	2024E	2025E	2026E	2027E	2028E
数据(百分比)	8%	8%	8%	8%	8%	8%	8%	8%	8%	8%

客车厂修价格：AU

年份	2019	2020	2021	2022	2023	2024E	2025E	2026E	2027E	2028E
数据(万元/辆)	75	75	75	75	75	75	75	75	75	75

SIZE总览





47. 铁路设备维修规模

铁路设备维修规模：(AW=AM+AQ+AS+AV)

年份	2019	2020	2021	2022	2023	2024E	2025E	2026E	2027E	2028E
数据(亿元)	135.62	135.97	130.14	145.6	172.91	295.84	297.59	299.94	301.85	304.37

动车高级修市场规模：AM

年份	2019	2020	2021	2022	2023	2024E	2025E	2026E	2027E	2028E
数据(亿元)	13.2	12.87	4.69	19.15	45.02	165.7	165.7	165.7	165.7	165.7

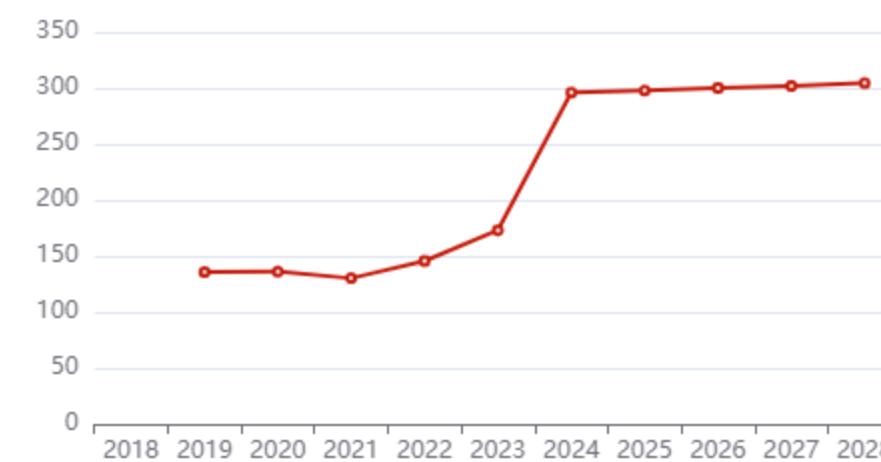
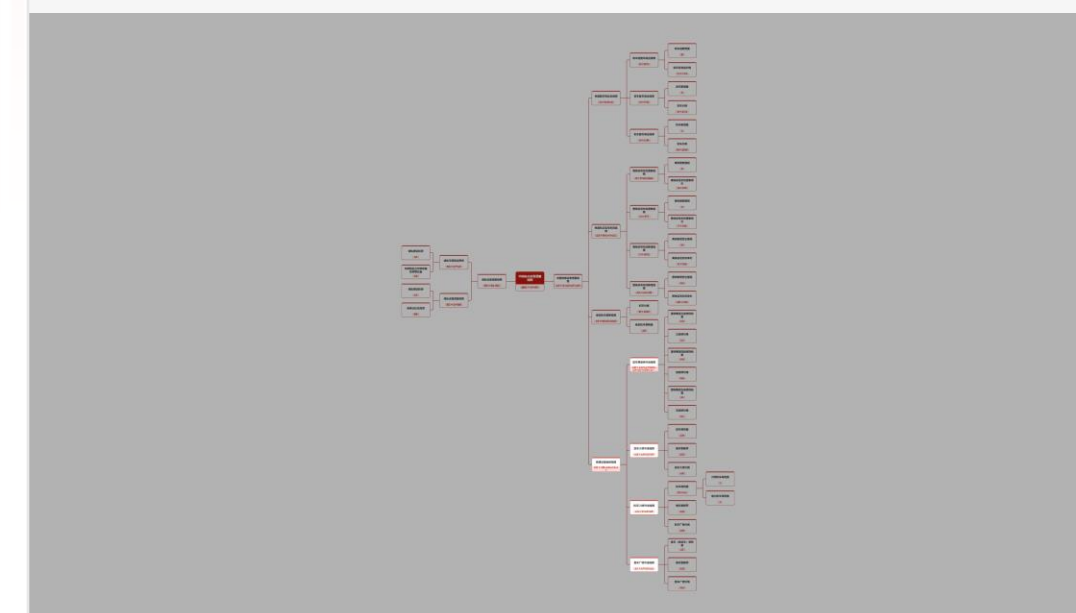
货车大修市场规模：AQ

年份	2019	2020	2021	2022	2023	2024E	2025E	2026E	2027E	2028E
数据(亿元)	42.14	43.78	46.37	47.86	48.34	50.02	51.79	53.57	55.49	57.41

机车C6修市场规模：AS

年份	2019	2020	2021	2022	2023	2024E	2025E	2026E	2027E	2028E
数据(亿元)	52.08	52.32	52.08	52.8	53.76	54.32	54.89	55.47	56.06	56.65

SIZE总览





48. 中国铁路设备增量规模

中国铁路设备增量规模：(AX=O+AD+AF+AW)

年份	2019	2020	2021	2022	2023	2024E	2025E	2026E	2027E	2028E
数据(亿元)	1,493.8	963.12	912.4	596.07	876.74	1,329.46	1,300.85	1,303.43	1,322.65	1,451.37

铁路整车购置总规模：O

年份	2019	2020	2021	2022	2023	2024E	2025E	2026E	2027E	2028E
数据	1,055.43	604.19	615.89	260.71	529.35	572.35	595.76	625.08	650.24	677.15

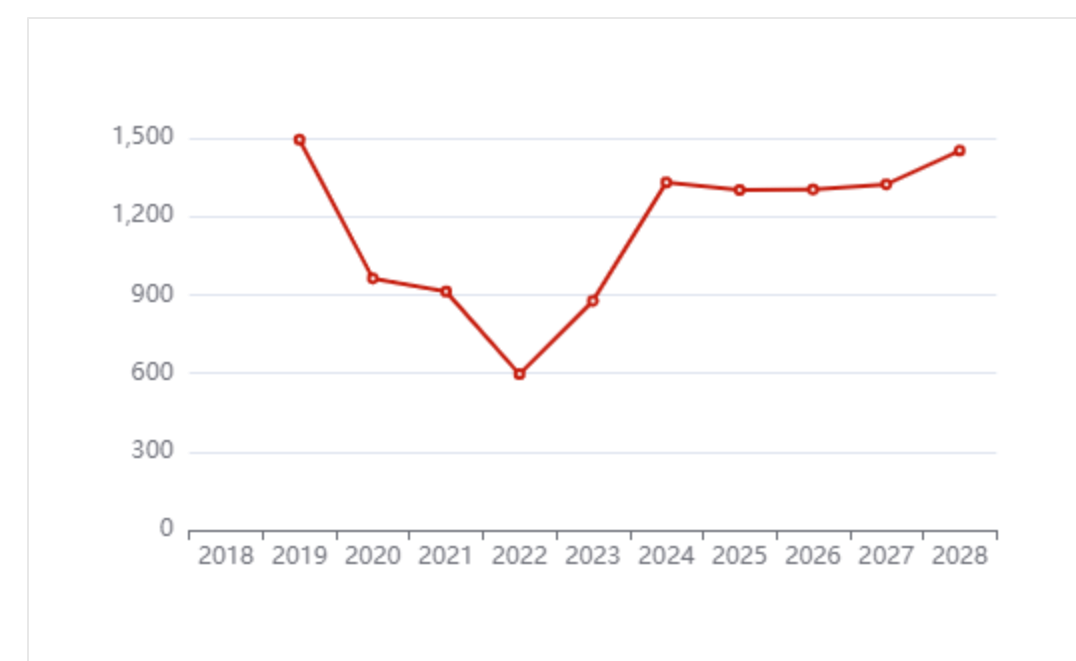
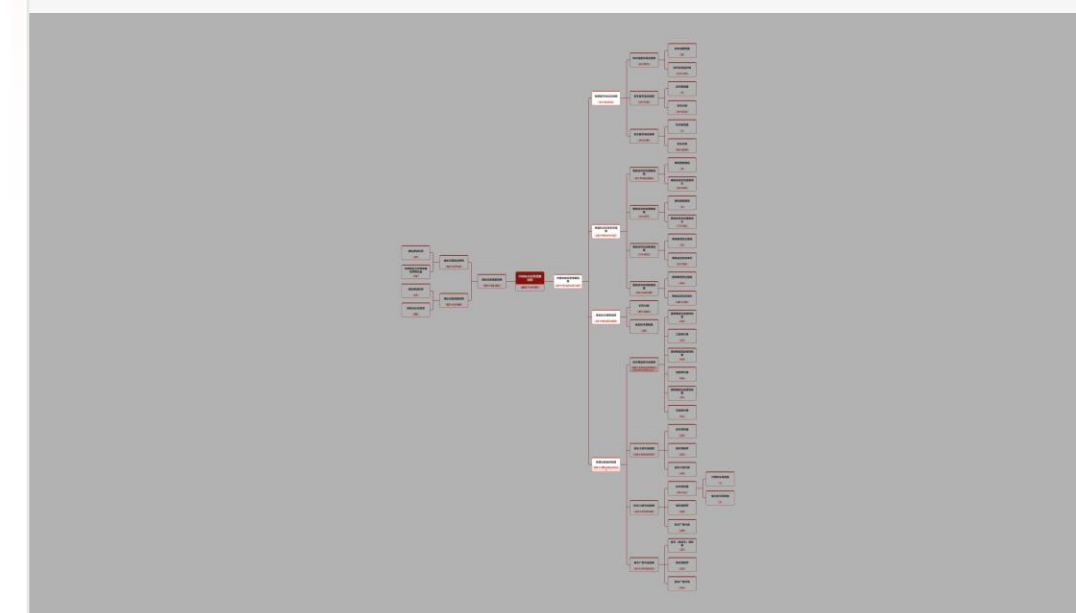
铁路轨交信号系统规模：AD

年份	2019	2020	2021	2022	2023	2024E	2025E	2026E	2027E	2028E
数据(亿元)	302.74	222.96	166.37	189.76	174.48	319.27	265.51	236.41	228.56	327.85

老旧机车更新规模：AF

年份	2024E	2025E	2026E	2027E	2028E
数据(亿元)	142	142	142	142	142

SIZE总览





49. 城轨建设投资

城轨建设投资：AY

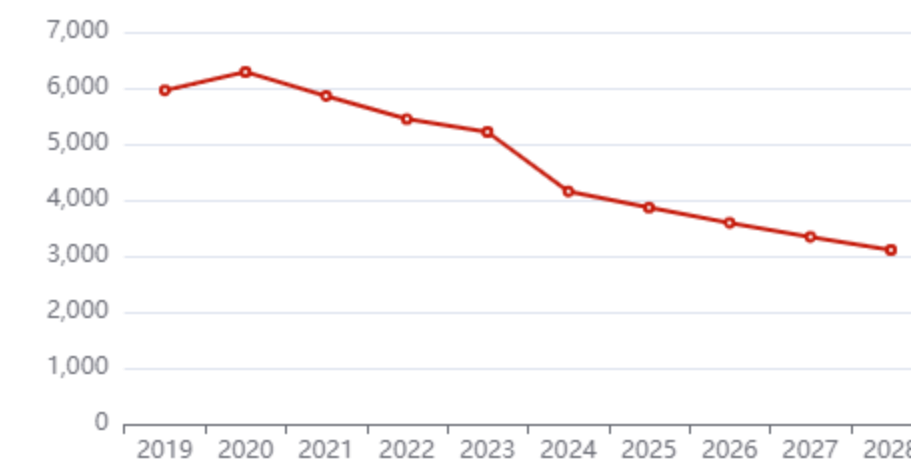
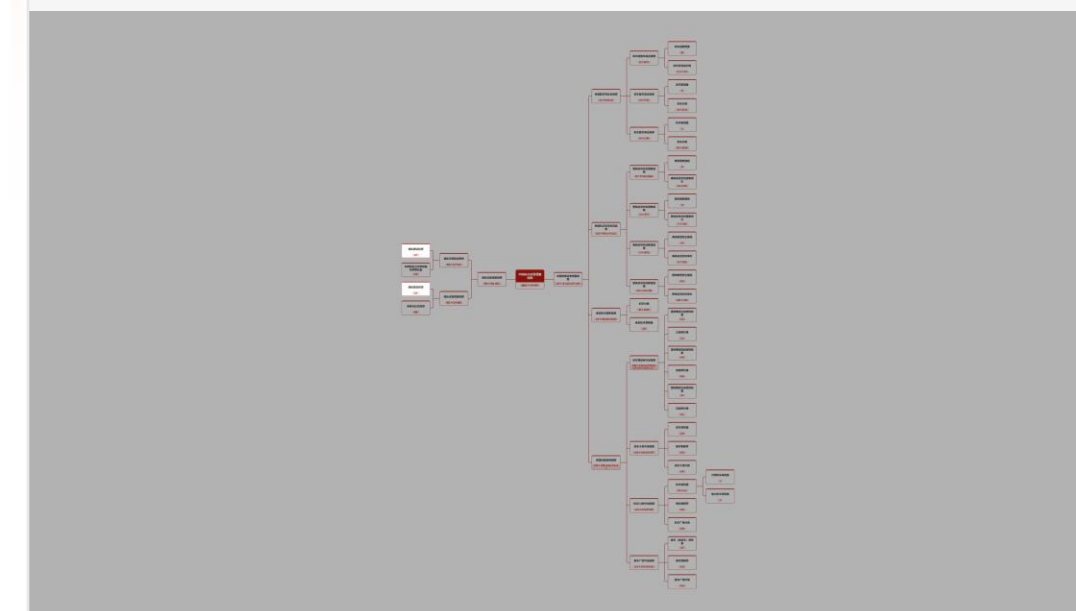
年份	2019	2020	2021	2022	2023	2024E	2025E	2026E	2027E	2028E
数据(亿元)	5,958.9	6,286	5,859.8	5,443.97	5,214.03	4,153.59	3,862.84	3,592.44	3,340.97	3,107.1

溯源信息

[溯源链接1](#)

中国城市轨道交通协会

SIZE总览





50. 车辆购置占可研批复投资额比重

车辆购置占可研批复投资额比重：AZ

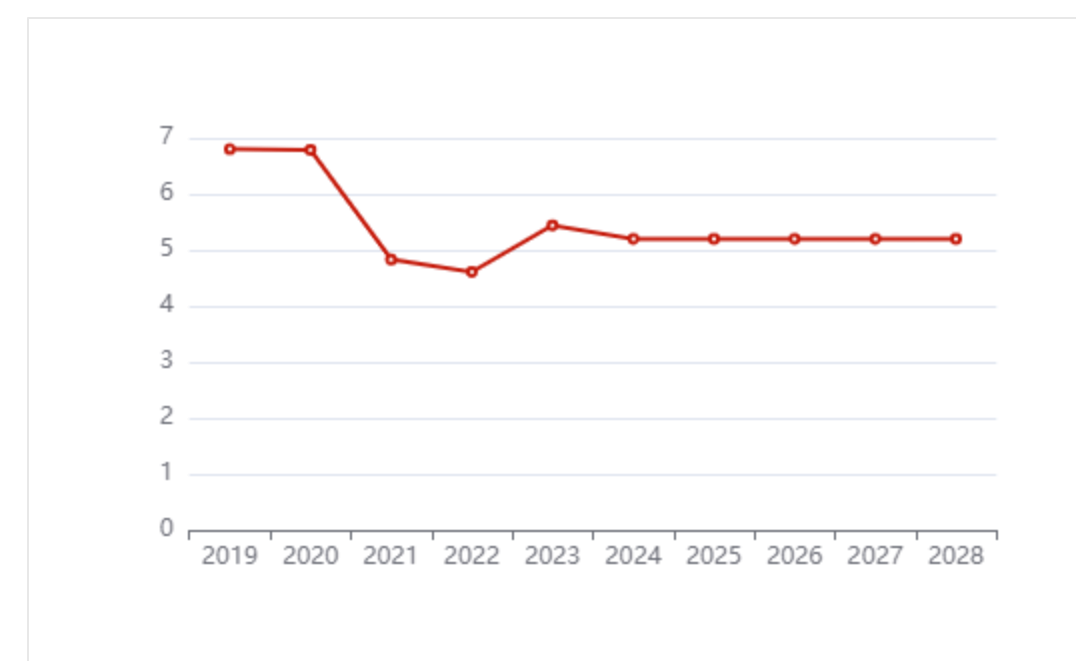
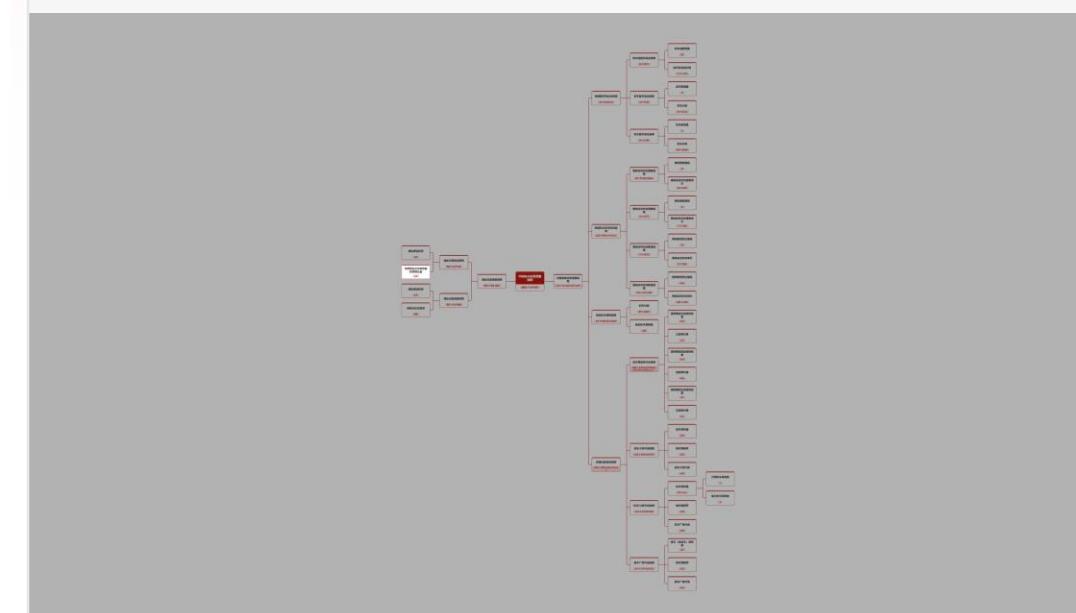
年份	2019	2020	2021	2022	2023	2024E	2025E	2026E	2027E	2028E
数据(百分比)	6.8%	6.79%	4.83%	4.61%	5.44%	5.2%	5.2%	5.2%	5.2%	5.2%

溯源信息

[溯源链接1](#)

中国城市轨道交通协会

SIZE总览





51. 城轨车辆购置费用

城轨车辆购置费用：(BA=AY*AZ)

年份	2019	2020	2021	2022	2023	2024E	2025E	2026E	2027E	2028E
数据(亿元)	405.21	426.9	283.1	251.17	283.72	216.18	200.87	186.81	173.73	161.57

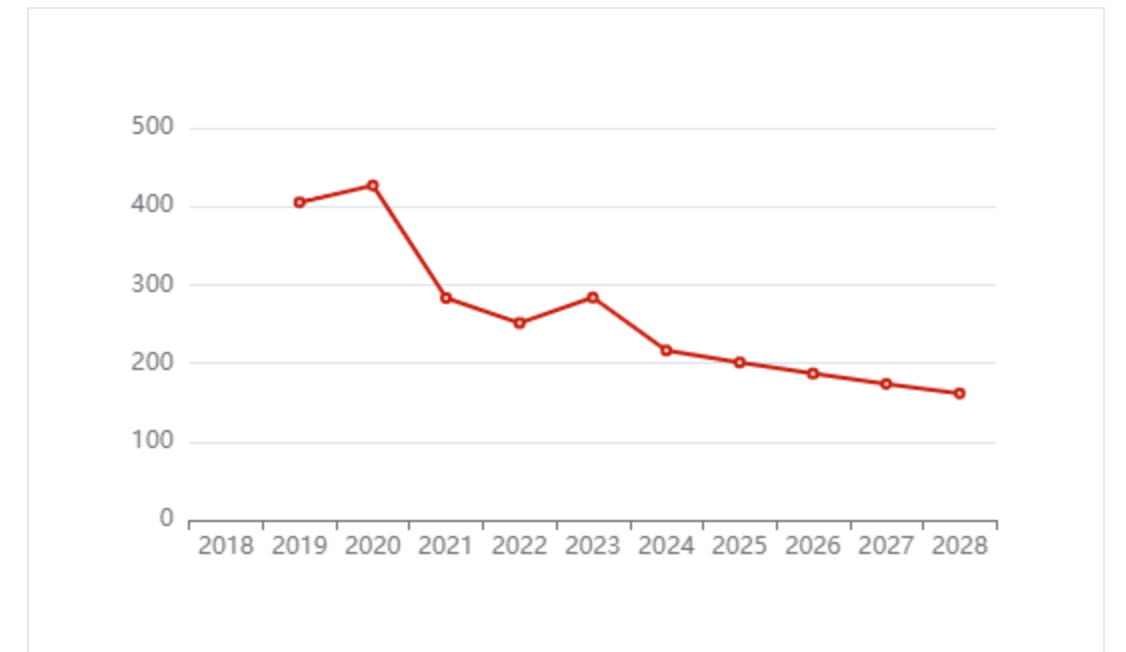
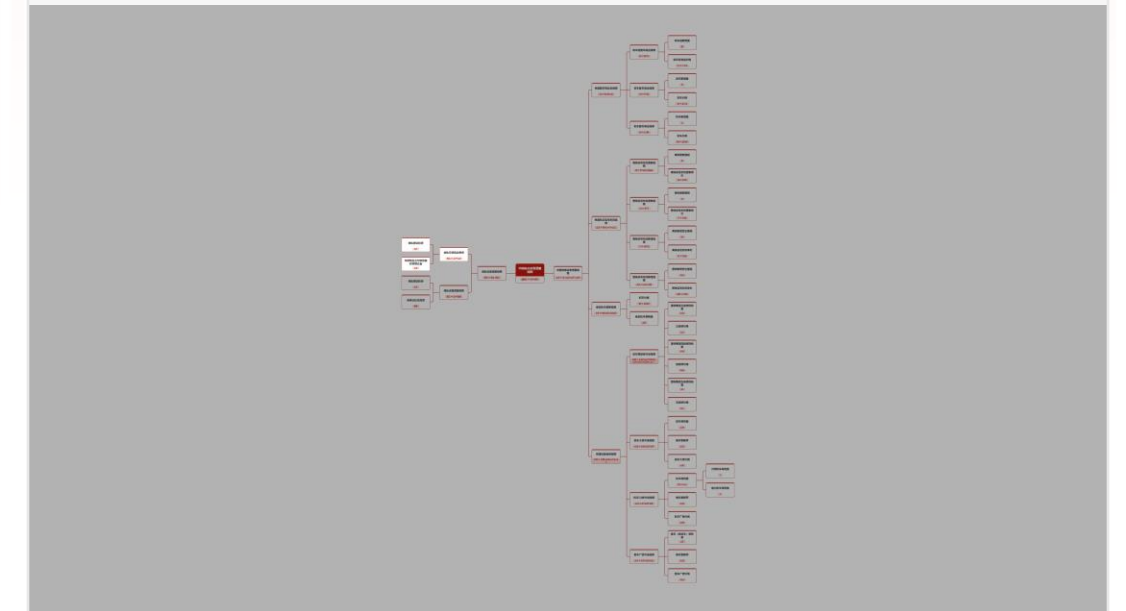
城轨建设投资：AY

年份	2019	2020	2021	2022	2023	2024E	2025E	2026E	2027E	2028E
数据(亿元)	5,958.9	6,286	5,859.8	5,443.97	5,214.03	4,153.59	3,862.84	3,592.44	3,340.97	3,107.1

车辆购置占可研批复投资额比重：AZ

年份	2019	2020	2021	2022	2023	2024E	2025E	2026E	2027E	2028E
数据(百分比)	6.8%	6.79%	4.83%	4.61%	5.44%	5.2%	5.2%	5.2%	5.2%	5.2%

SIZE总览





53. 城轨设备增量规模

城轨设备增量规模：(BC=AY*BB)

年份	2019	2020	2021	2022	2023	2024E	2025E	2026E	2027E	2028E
数据(亿元)	148.97	157.15	146.5	136.1	130.35	103.84	96.57	89.81	83.52	77.68

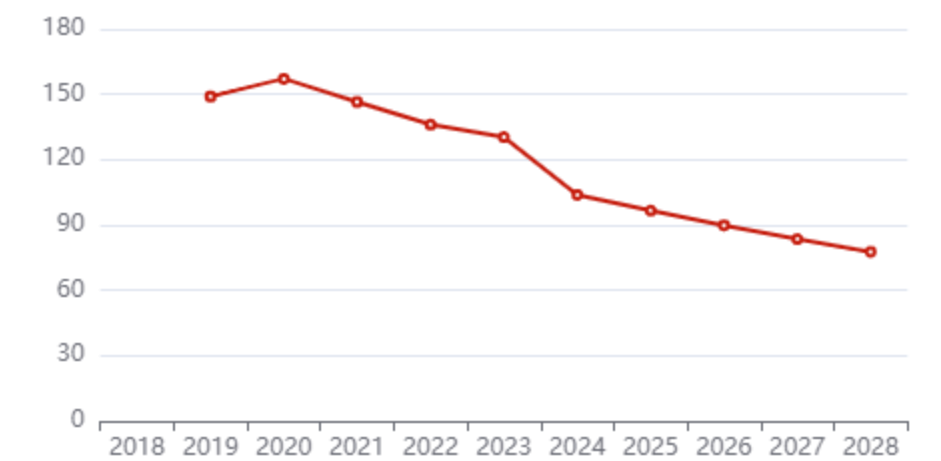
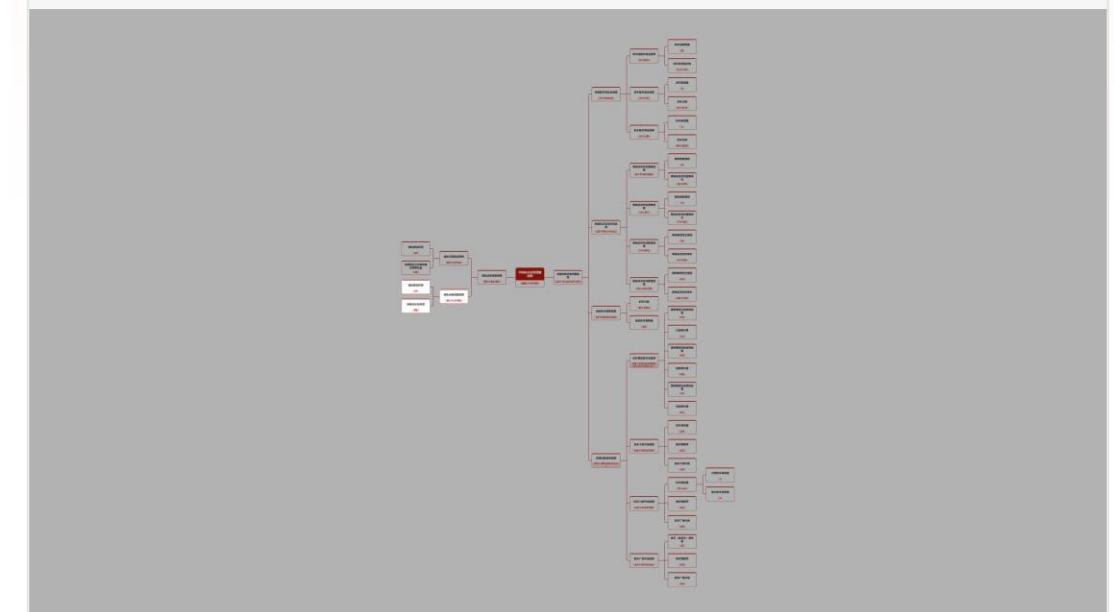
城轨建设投资：AY

年份	2019	2020	2021	2022	2023	2024E	2025E	2026E	2027E	2028E
数据(亿元)	5,958.9	6,286	5,859.8	5,443.97	5,214.03	4,153.59	3,862.84	3,592.44	3,340.97	3,107.1

维保占比总投资：BB

年份	2019	2020	2021	2022	2023	2024E	2025E	2026E	2027E	2028E
数据(百分比)	2.5%	2.5%	2.5%	2.5%	2.5%	2.5%	2.5%	2.5%	2.5%	2.5%

SIZE总览





54. 城轨设备增量规模

城轨设备增量规模：(BD=BA+BC)

年份	2019	2020	2021	2022	2023	2024E	2025E	2026E	2027E	2028E
数据(亿元)	554.18	584.05	429.59	387.27	414.07	320.02	297.44	276.62	257.25	239.25

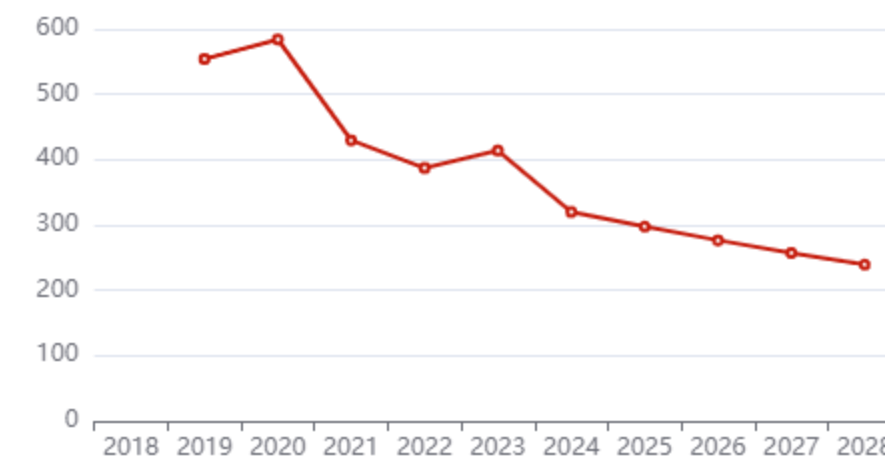
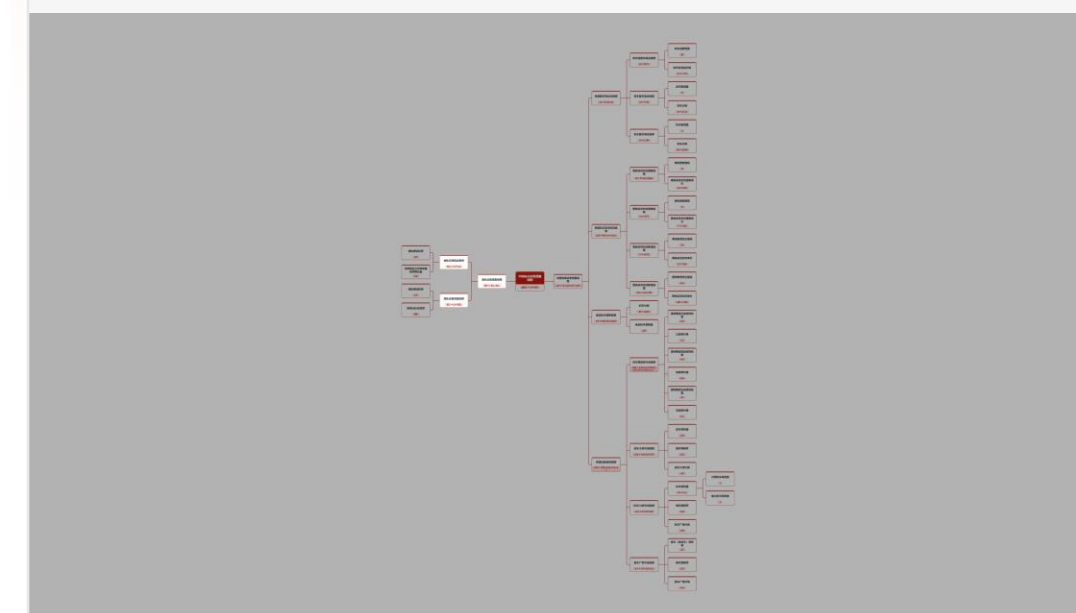
城轨车辆购置费用：BA

年份	2019	2020	2021	2022	2023	2024E	2025E	2026E	2027E	2028E
数据(亿元)	405.21	426.9	283.1	251.17	283.72	216.18	200.87	186.81	173.73	161.57

城轨设备增量规模：BC

年份	2019	2020	2021	2022	2023	2024E	2025E	2026E	2027E	2028E
数据(亿元)	148.97	157.15	146.5	136.1	130.35	103.84	96.57	89.81	83.52	77.68

SIZE总览





动车组新增量

溯源链接1: <https://www.199it.com/archives/861827.html>

溯源链接3: http://www.china-railway.com.cn/wnfw/sjfw/202104/t20210429_114598.html

溯源链接2: http://www.china-railway.com.cn/wnfw/sjfw/202003/t20200330_102460.html

动车标准组价格

溯源链接1: https://www.sohu.com/a/342934494_729676

货车新增量

溯源链接1: http://www.china-railway.com.cn/wnfw/sjfw/202003/t20200330_102460.html

溯源链接3: http://www.china-railway.com.cn/wnfw/sjfw/202104/t20210429_114598.html

溯源链接2: http://www.china-railway.com.cn/wnfw/sjfw/202104/t20210429_114598.html

货车价格

溯源链接1: <https://new.qq.com/rain/a/20210925A00KSP00>

机车新增量

溯源链接1: http://www.china-railway.com.cn/wnfw/sjfw/202104/t20210429_114598.html

溯源链接3: <https://new.qq.com/rain/a/20210925A00KSP00>

溯源链接2: http://www.china-railway.com.cn/wnfw/sjfw/202104/t20210429_114598.html

机车价格

溯源链接1: https://www.sohu.com/a/473868038_682294



老旧机年更新量

溯源链接1: https://www.gov.cn/zhengce/202409/content_6977735.htm

溯源链接3: https://www.sohu.com/a/473868038_682294

溯源链接2: https://www.nra.gov.cn/xgk/gkml/ztjg/zqyj/202312/t20231205_343850.shtml

国铁集团三级修招标量

溯源链接1: https://www.cs.com.cn/gppd/gsyj/202408/t20240819_6432777.html

溯源链接2: https://www.9fzt.com/9fztgw_1_top/f83e7b1785d109f4ebd6fe9dda1d56af.html

三级修价格

溯源链接1: https://www.sohu.com/a/785786621_121123720

国铁集团四级修招标量

溯源链接1: https://www.gov.cn/xinwen/2021-05/19/content_5608523.htm

溯源链接2: https://www.gov.cn/xinwen/2022-05/25/content_5692174.htm

四级修价格

溯源链接1: https://www.sohu.com/a/785786621_121123720

国铁集团五级修招标量

溯源链接1: https://www.cs.com.cn/gppd/gsyj/202408/t20240819_6432777.html

溯源链接2: https://www.9fzt.com/9fztgw_1_top/f83e7b1785d109f4ebd6fe9dda1d56af.html

五级修价格

溯源链接1: https://www.sohu.com/a/785786621_121123720



货车保有量

溯源链接1: http://www.china-railway.com.cn/wlfw/sjfw/202003/t20200330_102460.html

溯源链接3: http://www.china-railway.com.cn/wlfw/sjfw/202104/t20210429_114598.html

溯源链接2: http://www.china-railway.com.cn/wlfw/sjfw/202104/t20210429_114598.html

每年更新率

溯源链接1: <https://www.hangyan.co/charts/3465461116920923390>

货车大修价格

溯源链接1: https://www.sohu.com/a/342934494_729676

溯源链接2: https://www.sohu.com/a/785786621_121123720

内燃机车保有量

溯源链接1: http://www.china-railway.com.cn/wlfw/sjfw/202104/t20210429_114598.html

溯源链接3: <https://new.qq.com/rain/a/20210925A00KSP00>

溯源链接2: http://www.china-railway.com.cn/wlfw/sjfw/202104/t20210429_114598.html

电力机车保有量

溯源链接1: http://www.china-railway.com.cn/wlfw/sjfw/202104/t20210429_114598.html

溯源链接3: <https://new.qq.com/rain/a/20210925A00KSP00>

溯源链接2: http://www.china-railway.com.cn/wlfw/sjfw/202104/t20210429_114598.html

机车厂修价格

溯源链接1: https://www.sohu.com/a/342934494_729676

溯源链接2: https://www.sohu.com/a/785786621_121123720



客车（除动车）保有量

溯源链接1: http://www.china-railway.com.cn/wlfw/sjfw/202003/t20200330_102460.html

溯源链接3: http://www.china-railway.com.cn/wlfw/sjfw/202104/t20210429_114598.html

溯源链接2: http://www.china-railway.com.cn/wlfw/sjfw/202104/t20210429_114598.html

客车厂修价格

溯源链接1: https://www.sohu.com/a/342934494_729676

溯源链接3: <https://companies.caixin.com/2015-08-05/100836459.html>

溯源链接2: https://www.sohu.com/a/785786621_121123720

城轨建设投资

溯源链接1: <https://www.camet.org.cn/xytj/tjxx/>

车辆购置占可研批复投资额比重

溯源链接1: <https://www.camet.org.cn/xytj/tjxx/>

维保占比总投资

溯源链接1: https://www.sohu.com/a/710937695_682294

溯源链接2: https://www.sohu.com/a/760226676_682294

- ◆ 本报告著作权归头豹所有，未经书面许可，任何机构或个人不得以任何形式翻版、复刻、发表或引用。若征得头豹同意进行引用、刊发的，需在允许的范围内使用，并注明出处为“头豹研究院”，且不得对本报告进行任何有悖原意的引用、删节或修改。
- ◆ 本报告分析师具有专业研究能力，保证报告数据均来自合法合规渠道，观点产出及数据分析基于分析师对行业的客观理解，本报告不受任何第三方授意或影响。
- ◆ 本报告所涉及的观点或信息仅供参考，不构成任何证券或基金投资建议。本报告仅在相关法律许可的情况下发放，并仅为提供信息而发放，概不构成任何广告或证券研究报告。在法律许可的情况下，头豹可能会为报告中提及的企业提供或争取提供投融资或咨询等相关服务。
- ◆ 本报告的部分信息来源于公开资料，头豹对该等信息的准确性、完整性或可靠性不做任何保证。本报告所载的资料、意见及推测仅反映头豹于发布本报告当日的判断，过往报告中的描述不应作为日后的表现依据。在不同时期，头豹可发出与本报告所载资料、意见及推测不一致的报告或文章。头豹均不保证本报告所含信息保持在最新状态。同时，头豹对本报告所含信息可在不发出通知的情形下做出修改，读者应当自行关注相应的更新或修改。任何机构或个人应对其利用本报告的数据、分析、研究、部分或者全部内容所进行的一切活动负责并承担该等活动所导致的任何损失或伤害。

- ◆ 头豹是中国领先的原创行企研究内容平台和新型企业服务提供商。围绕“协助企业加速资本价值的挖掘、提升、传播”这一核心目标，头豹打造了一系列产品及解决方案，包括：**报告/数据库服务、行企研报服务、微估值及微尽调自动化产品、财务顾问服务、PR及IR服务**，以及其他以企业为基础，利用大数据、区块链和人工智能等技术，围绕产业焦点、热点问题，基于丰富案例和海量数据，通过开放合作的增长咨询服务等。
- ◆ 头豹致力于以优质商业资源共享研究平台，汇集各界智慧，推动产业健康、有序、可持续发展。



四大核心服务

1 研究咨询服务

为企业提供定制化报告服务、管理咨询、战略调整等服务

2 企业价值增长服务

为处于不同发展阶段的企业，提供与之推广需求相对应的“内容+渠道投放”一站式服务

3 行业排名、展会宣传

行业峰会策划、奖项评选、行业白皮书等服务

4 园区规划、产业规划

地方产业规划，园区企业孵化服务

- ◆ 头豹词条是行企研究内容在线搜索引擎和大数据库，它为你提供了强大的行企研究资源。无论你是从事市场调研、竞争分析、投资决策还是战略规划，头豹词条都可以成为你的得力助手。



深入了解行业

头豹词条的大数据库包含了各行各业的详细信息，从行业概述到产品级别的数据，确保你对所研究的行业有全面的认识。





快速产出报告

头豹词条的创作效率极高，基于五级行业目录设计，覆盖全行业细分，帮助你在0.5-3天内快速生成详尽的报告和分析





数据真实可信

头豹词条的内容由专业分析师手工完成，通过专家访谈和权威数据的交叉验证，确保所提供的信息真实可靠。





融入日常工作

头豹词条可以帮助你进行市场调研、竞争分析、投资评估等工作。不论你是企业经营者、投资者，还是策划人员，头豹词条都能为你提供有力的决策支持。



- ◆ 头豹词条还得到了专业领域的认可和支持。它采用了行企研究的8-D分析法和市场规模、竞争格局模型，其内容可溯源，让你对所使用的数据和观点有更高的信心。

1 研究模块溯源功能

SIZE写作工具示例

行业	单位	2017	2018	2019	2020	2021
中国乘用车销量	万辆	2,471,000	2,371,000	2,146,400	2,017,000	2,148,000
同比增长率	%	-	-0.4%	-9.5%	-6.0%	6.0%
新能源汽车销量	万辆	1,028,000	1,397,000	1,776,400	1,819,000	1,828,000
同比增长率	%	-	36.8%	27.1%	2.3%	0.5%
新能源汽车渗透率	%	41.6%	59.0%	82.8%	90.1%	85.1%
同比增长率	%	-	17.4%	22.8%	-0.8%	-5.8%
新能源汽车保有量	万辆	-	49.50	66.92	86.92	101.92
同比增长率	%	-	-	34.8%	29.9%	16.8%

2 企业价值增长服务

专家访谈系统示例

问卷列表(42份)

问卷名称	浏览量	完成率	问卷名称	浏览量	完成率
全球生物医药行业投融资趋势	0	0%	全球生物医药行业投融资趋势	18	0%
全球生物医药行业投融资趋势	0	0%	全球生物医药行业投融资趋势	11	0%
全球生物医药行业投融资趋势	0	0%	全球生物医药行业投融资趋势	16	0%
全球生物医药行业投融资趋势	0	0%	全球生物医药行业投融资趋势	11	0%
全球生物医药行业投融资趋势	0	0%	全球生物医药行业投融资趋势	11	0%
全球生物医药行业投融资趋势	0	0%	全球生物医药行业投融资趋势	11	0%
全球生物医药行业投融资趋势	0	0%	全球生物医药行业投融资趋势	11	0%
全球生物医药行业投融资趋势	0	0%	全球生物医药行业投融资趋势	11	0%
全球生物医药行业投融资趋势	0	0%	全球生物医药行业投融资趋势	11	0%





创作全程溯源

独创溯源功能，每个研究模块均提供来源追溯功能

◆ 原创类内容溯源

创作过程中的一手调研资料、访谈纪要、数据底稿（数据来源、预测逻辑、模型公式等）文件均上传脑力擎系统存储，确保每个词条的数据/信息有据可查，目前已存储近100万条数据元素

◆ 第三方资料溯源

创作过程中的参考文献、权威机构名称及网址等内容精准溯源

◆ AI生成类内容溯源

AI生成的内容进行区分标识

科技赋能

◆ 脑力擎系统

系统提供词条数据库、写作标准及视频指南模块、溯源功能模块、写作助手功能、AI自动生成PPT功能、专家访谈工具、案例数据库调取等功能，极大提升创作效率

◆ 开源、扩展性

词条内涉及的公司名可与第三方企业库对接获取信息；Size3.0数据接口可与第三方对接，获取实时数据或输出数据

体量庞大创作效率高

◆ 垂直、细分

上万个词条由概念级、产业级、行业级、产品级分层搭建，为垂直细分研究提供基础；词条目录基于全球行业分类标准、国际标准产业分类体系、证监会行业指引等标准制定

◆ 创作效率高、快速覆盖

脑力擎系统及头豹研究经验积累保障创作效率并可快速响应热点行企研究

方法论模型

◆ 方法论模型

词条基于头豹行企研究8-D方法论组成，概述+数据+分析相结合，内容清晰，数据量足，观点结论丰富依托多年行研咨询经验，脑力擎Size3.0控件独创市场规模及竞争格局搭建及测算模型

真实可靠

◆ 真实可靠

词条创作均由分析师手工完成，基于大量的一手访谈及二手资料交叉验证方法保障内容数据真实可靠每个词条平均消耗分析师30个小时完成

400-072-5588
www.leadleo.com



LEADLEO.CO



头豹
LeadLeo

感谢您

THANK YOU