

养生·潮流·破圈：

# 中国中医药创新发展研究报告

部门：企服研究五组

## ABSTRACT

# 摘要

## 研究意义

中医药，作为中国传统文化的重要组成部分，承载着及其丰富的历史和文化内涵。在新消费时代的潮流中，公众对自然疗法和中医养生的青睐日益升温，从“赛博问诊”的线上中医诊疗，到中医馆里的养生餐厅，再到融入中医药元素的中医奶茶、中医零食、祛湿贴等消费品与保健品，中医药以创新的姿态走进日常生活，成为新时代消费者的新宠。在新时代的大背景下，中医药正从**传承好、发展好向创新好**奋力迈进。

## 研究内容

报告从中医药的传承、发展与创新顺次深入，全面客观地梳理中医药传承至今的优秀内涵，总结目前中医药产业的发展现状，并对中医药创新发展这一时代趋势进行深入探讨，找寻中医药创新之道。

- **传承好**：中医药不断探索、积累、丰富、发展，经历千年而历久弥新，其地位与作用不可替代，对产业、社会、生活等方方面面产生深远影响。
- **发展好**：政策层面，中医药相关政策不断出台并完善。产业层面，中医药服务体系逐步建立、产业整体持续向好发展。需求层面，**公众逐步认识到中医药价值并大幅提升对中医药及创新产物的需求，中医药逐步融入并成为新兴健康养生选择。**
- **创新好**：医疗方面，中医药通过引入线上问诊和智能化诊疗的新模式，利用互联网和人工智能技术，**极大地提升了诊疗服务的便利性和覆盖面。**场所方面，通过精细化运营和提供多元化服务，如中医馆、健康管理中心和中医药膳餐厅等，**为消费者提供了综合性的健康管理和养生服务。**消费方面，中医药元素融入日常生活的各个方面，**更加贴近年轻消费者的日常消费场景，拓展了中医药的发展方向。**

## CONTENTS

# 目 录

---

### 01 传承：中医药的历史与文化价值

Inheritance

---

### 02 发展：新时代的中医药发展与“新潮”定位

Development

---

### 03 创新：中医药新消费模式的“潮流”探索

Innovation

---

### 04 实践：中医药创新优秀案例展示

Practice

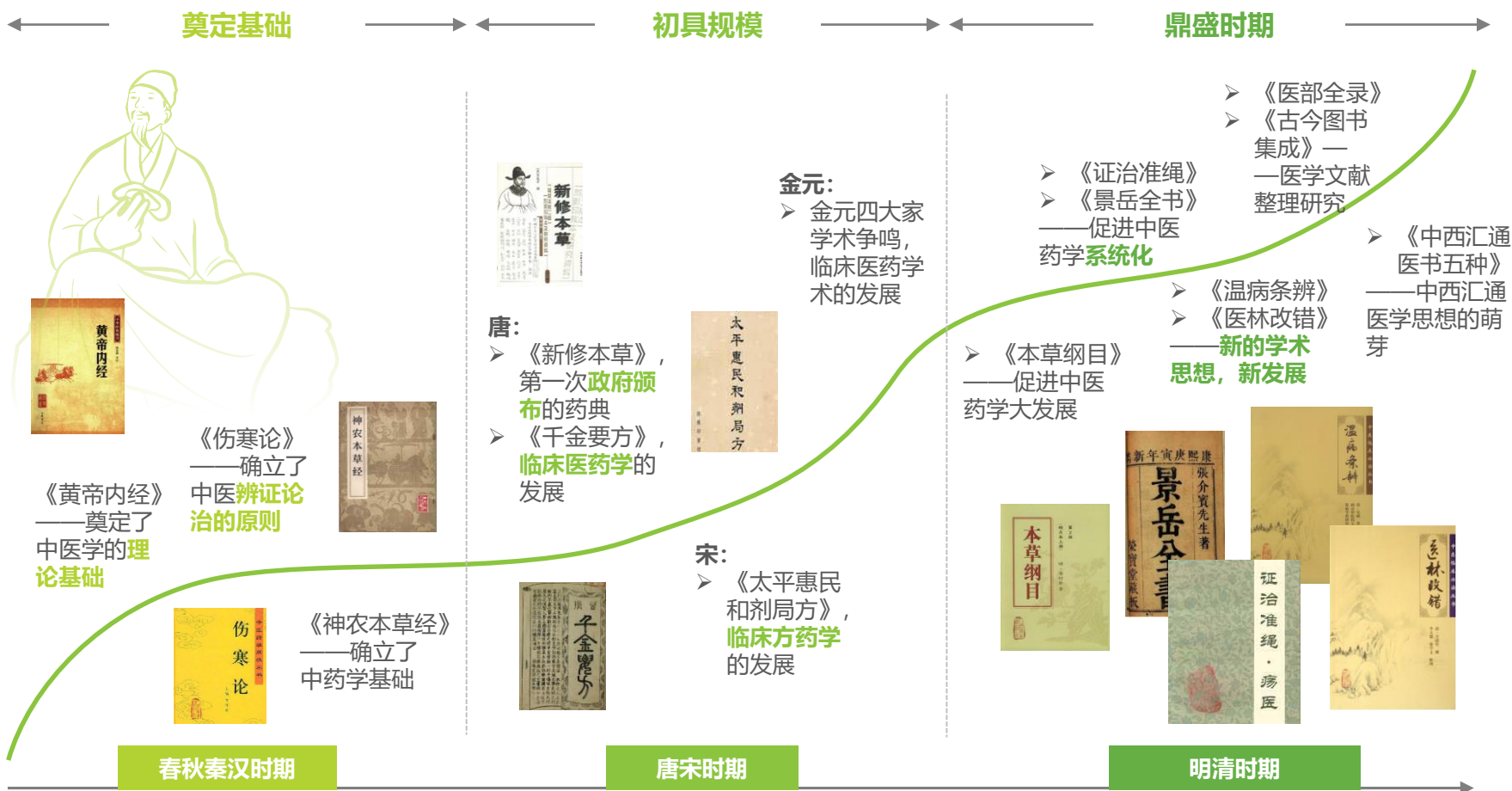
# 01 / 传承： 中医药的历史与文化价值

Inheritance

# 历史脉络

跨越千年，中医药不断探索、积累、丰富、发展，薪火相传

## 中医药的发展历程概览



来源：《中医药在当代的价值与作用——中国传统文化对生命的认知》、公开资料，艾瑞咨询研究院自主研究及绘制。

## 以整体视角考量生命，辨清疾病本质，凝练思维特质，弘扬中医药优势

整体观和个体化、动态化的辩证论治，是中医的核心理论。整体观念，是中医学关于人体自身的完整性及人与自然、社会环境的统一性的认识，涉及中医生理、病理、诊法、辨证、养生与防治的各个方面，贯穿于中医思维的始终。辨证是分析、辨别、认识疾病的证候，论治则是根据辨证的结果，确立相应的治疗法则。

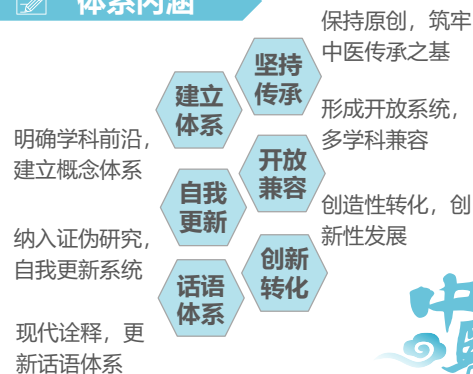
### 中医药的基本理论与方法

#### 坚守创新

##### 中医理论现代化

在体现原创思维，保持主体和特色优势的前提下，明确学科前沿，**建立概念体系和现代话语体系**，形成多学科兼容的**开放体系**，纳入证伪研究，形成**自我更新**系统，转型升级，促进创造性转化、创新性发展，形成**符合科学范式**、具有现代品质的理论体系。

##### 体系内涵



#### 核心理论

##### 整体观念

###### □ 人体是一个有机的整体

构成人体的各个部分之间、脏腑形体官窍之间在结构上不可分割，功能上相互影响，形体与精神之间相互依附

###### □ 人与自然环境的统一性：天人一体

###### □ 人与社会环境的统一性

##### 辨证论治

###### ● 辨证

- 所谓辨证，就是将四诊所搜集的症状、体征及其他资料，在中医理论指导下进行分析，**辨清其原因、性质、部位、邪正关系，概括、判断为某种性质的证候。**
- 因此辨证的过程就是医生从机体反应性的角度来认识临床表现的内在联系，并以此反映疾病本质的思维过程。

###### ● 论治

- 所谓论治，是**根据辨证的结果，确定相应的治疗方法。**
- 辨证是确定治疗方法的前提和依据，论治是辨证的目的。**
- 通过论治的效果，可以检验辨证是否正确。
- 所以辨证论治的过程，就是认识疾病和治疗疾病的过程，是指导中医临床医学的基本原则。

来源：《中医药在当代的价值与作用——中国传统文化对生命的认知》、《基于整体观念的五辨论治思维探析》、中国中医药报、公开资料，艾瑞咨询研究院自主研究及绘制。

# 地位与价值

中医药经历千年而历久弥新，其地位与作用不可替代，产生深远影响

## 中医药的历史地位与价值

### ☀ 中医药：传承精华、守正创新

- 习近平总书记指出，中医药学凝聚着深邃的哲学智慧和中华民族几千年的健康养生理念及其实践经验，是中国古代科学的瑰宝，也是打开中华文明宝库的钥匙。传统医药是优秀传统文化的重要载体，在促进文明互鉴、维护人民健康等方面发挥着重要作用，而中医药正是其中的杰出代表。

## 中医药为维护人类健康发挥巨大作用

### 弘扬传统文化

- 中医药与中国传统文化关系深厚，中医药学文化思维中充满着中国传统的智慧，二者审美观高度一致。

崇尚自然、天人合一

中庸之道

注重本体的内稳状态和形神的统一

大道至简

阴阳五行脉络

### 探索生命科学奥秘

- 中医药可以在化学、生物学、干细胞研究等生命科学前沿研究领域做出重要贡献。

☯ 以中药黄连活性成分小檗碱为探针，揭示了**人体内一条新的血脂调控通路**

温肾阳中药显示出具有**促进干细胞增殖**的作用



来源：求是网、中国中医药报、公开资料，艾瑞咨询研究院自主研究及绘制。

### 应对当代面临的全球健康挑战

- 中医整体的多靶点、多层次的作用和条件，对复杂慢性病就可以显示出非常重要的意义和价值。

**青蒿素**——从中草药中发现的抗疟神药

**扶正化癥方**——基于中药复方的抗肝纤维化药物

### 推动当代医学模式的转变



# 02 / 发展： 新时代的中医药发展与“新潮”定位 Development

# 发展现状：政策支撑

政府的宏观政策是推动中医药产业不断向前发展的核心驱动力

## 中医药产业向前发展的政策驱动力



“中医药事业已经不是一个单纯的医疗分支领域。国家已经把发展中医中药，提高到战略水准来考量。”

### 中医药行业纲领性政策持续出台



### 中医药各领域详细措施不断完善

- 中药**创新药**加速审批上市
- 鼓励传统中药**二次开发**
- 推进中医药人才建设，增加中医药人员供给
- 推进**基层医疗机构中医药诊疗服务**
- 完善中医药服务体系，布局建设中医特色重点医院、国家中医疫病防治基地、中医医院等
- 加强典籍保护传承，打造传播平台和体验馆



- 提高居民健康意识
- 宣传中药**治未病**的特点
- 提升居民**中医药文化知识和中医药保健意识**

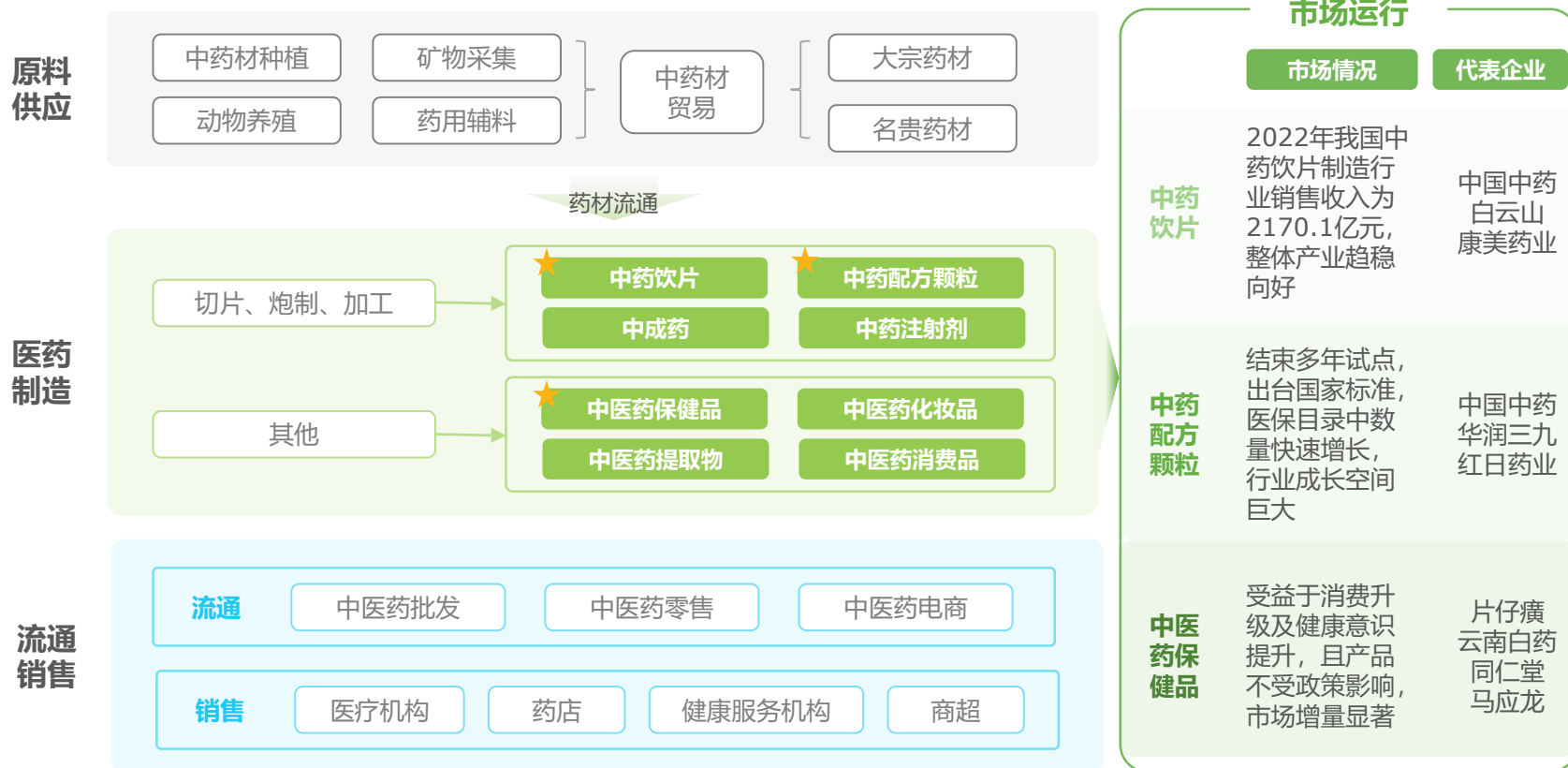
- 推进中医药特色病种(组)在**DRG/DIP**等支付方式改革中的应用
- 加强中医药服务价格管理
- 将符合条件的中医医疗机构**纳入医保定点**
- 探索并完善适合中医药特点的支付政策

# 发展现状：产业链完备

## 中国中医药产业链路完备，运行模式清晰，市场发展潜力显著

中医药产业链中，上游产业主要包括中药种植业、养殖业和畜牧业等；中游是中药材加工制造企业，将中药材原料加工成可供直接消费的中药饮片、中成药和保健品等；下游产业主要是医药流通与销售行业，将中药生产商的产品带向中医药消费市场，比如医院、药店、健康服务机构等。中医药整体产业链路清晰完备，运行模式良好。

中国中医药产业链及市场运行图示



来源：国家统计局、公开资料，艾瑞咨询研究院自主研究及绘制。

# 发展现状：市场运作良好

平稳增长，中医药服务体系逐步建立、产业整体持续向好发展

## 中医药的传承与发展现状

### 基本建立起覆盖城乡的中医医疗服务体系



## 中医药产业快速发展

### 中药材种植加工



### 中药工业主营收入



### 中医养生保健

**“治未病”**  
国家中医药管理局发布，**98%以上**的三级公立中医医院已经设置治未病科，提供包括针灸、推拿、中药调理等多种中医药服务。

**日常养生**  
民众开始通过中药产品（中药茶、中药保健品）、传统运动养生（太极拳、八段锦）、中医健康管理等多种方式进行中医日常养生。

# 需求变迁：新时代新需求

## 亚健康与疾病年轻化促使“脆皮年轻人”逐步推崇新中式养生

随着生活节奏的加快和工作压力的增大，熬夜等亚健康生活方式已经成为大多数年轻人的日常，特别是赶上欧洲杯的热潮，“黑着眼圈熬着夜”根本停不下来。加之疾病年轻化现象出现，年轻人的健康状况令人堪忧，“脆皮年轻人”逐渐增多。随着居民健康素养的不断提升，39.8%人群对自身健康并不满意，这使得越来越多的年轻人开始重视健康，手拿保温杯泡枸杞，推崇新中式养生，这展示了中医养生在现代社会新的需求。

### 新时代民众对于中医药的新需求特点

#### >>> 隐患：“脆皮年轻人”越来越多

##### # 欧洲杯综合症 #

熬夜上火  
又伤肝

情绪失控  
易失眠

白天上班  
没精神

腹泻  
肠胃炎

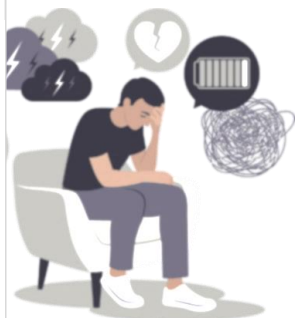
炸鸡烧烤配啤酒，比赛不停我不睡



○ 15-24岁慢性病患病率增长速率突增，2013-2018年五年期间高达**1.54**。

○ 1990-2019年全球早发癌症死亡人数上升**近28%**。

○ 高血压、甲状腺结节、肺结节、胃癌、甲状腺癌等成为白领群体高发疾病。



#### >>> 觉醒：年轻人养生逐步成为潮流

中国居民健康素养逐年提升，越来越多人开始重视自身的健康状况。

中国居民健康素养

8.80%

2012年

27.78%

2022年

39.8%

39.8%的居民对自己的健康情况并不满意。



随着健康意识的发展，**养生年轻化、新中式养生**成为流行趋势。

快节奏、高压工作的白领群体，他们**且忙且养生**，对养生产品的需求偏向**多样化、即食化、零食化**。

- 疫情前养生达人升级，进行“**加量**”养生；
- 疫情后意识提升，“**佛系养生党**”也加入**健康养生行动**。



来源：世卫组织、卫健委《2022年中国居民健康素养监测情况》、艾瑞iClick在线调研平台、艾瑞咨询《2022年中国健康管理白皮书》、公开资料，艾瑞咨询研究院自主研究及绘制。

# 理念契合：养生新选择

## 与现代养生趋势紧密契合，中医药逐步融入并成为新兴健康养生选择

中医药以其预防为主、整体观念等独特优势，与现代日常养生需求高度契合。其治未病的理念、自然疗法的应用、长期调养的理论与现代人追求健康、持续改善生活质量的需求相符合，为中医药在当今健康养生领域中的重要性提供了坚实的理论基础和实践支持。随着消费者对健康生活方式的关注增加，中医药开始转变传统运作模式，融入现代化的包装设计和科技结合，使其更具市场吸引力。跨界合作与文化传播推广了中医药的健康理念，使其成为符合现代消费观念的新兴健康养生选择。

### 中医药的独特理念契合新时代养生需求

#### 中医药以其预防为主、整体观念等独特优势，与日常养生需求高度契合



##### 预防为主

强调“**治未病**”，通过调节身体的阴阳平衡和气血流通，预防疾病的发生。

Eg.通过食疗、推拿、艾灸等方法，增强体质，预防常见病。



##### 整体观念

中医注重整体调理，认为**人体是一个有机整体**，强调身心合一。

Eg.治疗过程不仅关注病症本身，还考虑患者的情绪、生活习惯等因素。

##### 天人合一



中医认为**人体与自然环境密不可分**，通过调整生活方式和饮食习惯，适应自然变化，从而达到养生目的。

Eg.根据季节变化调整饮食和作息，顺应自然规律。

##### 自然疗法



多采用**天然药材和非药物疗法**，副作用较小。

Eg.使用草本药材进行调理，减少化学药物的依赖。

#### 中医药逐步被塑造成符合现代消费观念的“新潮”形象

### 中医药 “潮流”新定位



# 03 / 创新： 中医药新消费模式的“潮流”探索 Innovation

# 创新模式概览

## 前沿图鉴：中医药跨界创新，融入生活，焕发现代消费新活力

中医药在医疗、场所、消费三大领域的创新模式，推动了传统中医药的现代化与多元化发展。从线上中医诊疗、中医大模型落地应用，到中医馆里的养生餐厅、逐步兴起的中医夜市，再到融入中医药元素的中医奶茶、中医零食等消费品与保健品，中医药以创新的姿态走进日常生活，成为新时代消费者的新宠。

### 中医药创新发展模式总览



#### 医疗新概念

中医药医疗通过**线上问诊和智能化诊疗**等新模式，利用互联网和人工智能技术，提升了诊疗的便利性和覆盖面，满足了现代人对高效、便捷医疗服务的需求。



#### 场所新体验

中医药场所通过**精细化运营和多元化服务**，如中医馆、健康管理中心和中医药膳餐厅，提供综合性的健康管理和养生服务，满足人们对健康生活方式的追求。



#### 消费新趋势

中医药消费将中医药融入日常生活，通过**创新产品**如中医奶茶、中医零食，以及**中医药+旅游/养老等新模式**，贴近年轻消费者的日常消费场景，拓展了中医药的应用领域。



中医药  
创新

## 中国中医药创新发展企业图谱

### 医疗创新厂商

#### 线上化



#### 数智化



#### 辅助诊疗



#### 大模型

### 场所创新厂商

#### 精细化



#### 生活化



### 消费创新厂商

#### 日常化



#### 多元化





医疗新概念



医疗新概念



医疗新概念

iResearch

艾 瑞 咨 询

# 医疗新概念

MEDICAL INNOVATION

Vol.01



医疗新概念



医疗新概念



医疗新概念



# 医疗新概念：线上化

## “互联网+中医”再提速，线上化操作助力中医问诊便利性与可及性

在医疗行业，在线问诊、远程医疗甚至远程手术已经屡见不鲜。但是当落地到医院层面，以“望闻问切”为主的传统中医医院的整体服务中，如何帮助中医药行业插上互联网的翅膀促进发展？在新技术的驱动下，以大数据、人工智能、物联网等技术为核心的各种软硬件工具开始渗透中医药的各个环节，推动产业生态向协同化、自动化、数字化、智能化发展。

### 互联网+中医药在线化发展现状



来源：公开资料，艾瑞咨询研究院自主研究及绘制。

# 医疗新概念：数智化

## “老中医”遇上大模型，数智化探索助力中医药创新跑出“加速度”

近年，我国中医药发展有目共睹，随着大数据、云计算和人工智能等新兴技术的不断涌现和飞速发展，ChatGPT等生成式人工智能应用热潮汹涌，中医药行业迈入数字驱动新时代，“数智化”已成为推动现代中药发展的新动力。中医药智能辅助诊疗将传统中医的“望、闻、问、切”四诊法进行数字化和智能化，提升诊疗的精准度和效率。与此同时，目前已有中医药企业在借助大模型进行中医药研发。随着技术的发展和应用的深入，这些大模型有望在中医药的多个领域发挥更大的作用，推动中医药的现代化和国际化发展。

### 中医药数智化发展之路

#### 中医药智能辅助诊疗

##### 望：面诊、舌诊

- **面诊**：利用计算机视觉技术和AI图像识别算法，对患者面部特征（如肤色、斑点、皱纹）进行分析。
- **舌诊**：通过图像采集设备拍摄舌象，AI算法分析舌苔的颜色、厚度、形态、裂纹等特征，提供诊断信息。

##### 闻：气味诊断

- **气味检测**：使用高精度传感器设备采集患者的体味等气味特征。AI算法分析这些气味数据，识别病理变化

##### 问：病史、症状

- **智能问诊**：通过AI系统与患者进行对话或指导患者填写电子问诊表，系统进行分析，提供初步诊断建议。

##### 切：脉诊

- **脉诊**：通过智能脉诊仪器或生物传感器设备，采集患者的脉搏波形、脉象数据（如频率、强度、节律）。AI算法对脉象进行分析，结合中医理论提供脉象诊断结果，判断脏腑功能及病情进展。

#### 中医药大模型列举

##### 岐黄问道·大模型

- 基于中医知识和数据，能够根据用户症状、体征信息提供中医诊断和治疗方案，包括中药、食疗、推拿、艾灸等多维度的养生调理建议

##### 数智本草

- 深度挖掘整合中医经典理论与中药药理，推进全研发链条的证据挖掘、辅助决策及效能提升

##### 大数中医

- 支持多轮对话和专业医疗咨询，提升中医药服务体验

##### 天河·灵枢

- 当用户寻求针灸治疗建议时，该大模型能够迅速分析用户病情，提出个性化的针灸治疗方法建议，如针刺、艾灸、按压等

## 数智化

02

中医药研发辅助

中医诊断智能化

知识图谱构建

中医药智能制造

中医药科研创新

中医药健康服务

中医药教育和培训

来源：数智赋能大健康产业新质生产力暨第四届中医药国际发展大会、国家中医药管理局、国家数据局、人民网、公开资料，艾瑞咨询研究院自主研究及绘制。



场所新体验



场所新体验



场所新体验

iResearch

艾 瑞 咨 询

# 场所新体验

VENUE INNOVATION

Vol.02



场所新体验



场所新体验



场所新体验



# 场所新体验：精细化

## 中医馆深入探索精细化运营与管理，致力于让“流量”变“留量”

中医馆作为传统中医药服务的重要载体，在当代社会中扮演着越来越重要的角色，但观其现象，许多仍然停留于“疾病诊治”的初级阶段，陷入到医生运营的漩涡当中。在现代医疗服务竞争日益激烈的背景下，中医馆的运营管理面临着诸多挑战。如何将到馆患者转化为长期客户、提高客户忠诚度，是中医馆长远发展的关键。这就要求中医馆在精细化运营管理方面做出深入思考和有效实践，真正实现“流量”向“留量”的转化。

### 中医馆精细化运营手段探索

## 01

### 精细化

#### 中医馆困在何处？

#### 1 困局

##### 医生大于医馆

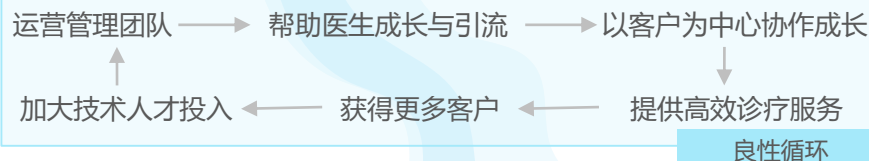
- “西医随院，中医随医”，在中医馆行业中，**患者对名老中医的认可要远大于医馆本身的认可**；
- 目前中医馆的经营逻辑大都以医生为中心，陷入到以**“医生为主导”**的循环死结，医馆没有话语权。而现状是，名老中医资源紧缺，因此一旦流失，中医馆就会失去大量用户。

##### 医生主导



#### 中医馆如何破局？

#### 2 破局



##### 中医馆运营主要包括：医生运营、产品运营、客户运营

- **医生运营**：基于医馆的运营推广和管理能力，帮助医生引流创收，为其提供更多的临床机会，为医生技术成长和传承创造条件；
- **客户运营**：从客户需求、客户引流、客户服务、客户管理等方面进行系统化的规划和执行，提高客户满意度和忠诚度，实现客户裂变和口碑传播；
- **产品运营**：洞察医疗健康市场的发展趋势，具备跨界创新能力，根据自身优势策划合适的产品服务。

# 场所新体验：生活化

## 积极融合诊疗服务与生活场景，引领“中医馆+X”新型发展模式

近年来大健康消费兴起，越来越多的年轻用户开始关注中医，为市场带来增量的同时，用户对中医药的需求也更加多样化、生活化，这就需要中医馆不断创新。在数字化、智能化的加持下，以用户全生命周期的健康管理作为转型方向，开启创新经营模式。在中医馆内，医馆+产品、医馆+药膳、医馆+健康管理等场景结合不断涌现；中医馆外，中医夜市突然兴起，吸引了众多年轻人前往体验打卡。这些模式在重视医疗诊疗服务的基础上，把诊疗和泛生活场景有机融合，通过引领健康生活方式潮流、理念、价值观来树立医馆产业新形象。

### 中医馆+X发展模式探索

#### 生活化

02

#### 创新价值

- **拓宽服务范围：**中医馆不仅限于诊疗服务，还通过+产品、+药膳、+健康管理等模式，拓宽服务范围，满足多样化的健康需求。
- **增强用户体验：**提供高质量的医疗与健康服务体验，包括视觉呈现、功能体验、服务流程等，以增强患者对医馆的信任和满意度。
- **推广健康生活方式：**中医馆+X模式通过融入健康理念和价值观，引领健康生活方式潮流，帮助人们实现身心合一、阴阳平和的传统中医健康目标。
- **促进中医药现代化：**推动中医药与现代科学技术结合，实现中医药的现代化、产业化，提高中医药在健康产业中的竞争力。

#### 创新场景

##### 中医馆+产品

- 在中医馆的基础上，**提供中医相关产品销售**。这些产品可以包括中药饮片、中草药保健品、功能性食品、养生器具等。
- 通过**线下医馆和线上电商平台相结合**，患者在接受诊疗的同时，能够方便地购买到针对其体质和病症的中医产品。

##### 中医馆+药膳

- 中医馆结合药膳餐厅，将**中医理论与食疗结合**，提供个性化的药膳餐饮服务。
- 患者在中医馆诊疗后，医生可以根据患者的体质和病症开具药膳食谱，患者可以在**医馆的药膳餐厅享用到专门为其定制的药膳餐食**。

##### 中医馆+健康管理

- 将**中医馆的诊疗服务与长期的健康管理结合起来**，为患者提供一站式的健康管理服务。
- 中医馆不仅提供诊断和治疗，还会根据患者的健康状况，**提供个性化的健康管理方案**，包括饮食、运动、心态调节等方面的建议，并**进行定期跟踪和调整**。

##### 中医+夜市

- 在城市商业中心设立**“中医夜市”**这一创新形式。
- 中医夜市可以结合传统夜市文化，为顾客提供如针灸、推拿、足疗、药膳小吃等中医特色服务，同时融入文化展示、养生讲座等活动，打造**一个集医疗、养生、娱乐于一体的夜市体验**。





消费新趋势



消费新趋势



消费新趋势

iResearch  
艾瑞咨询

# 消费新趋势

CONSUMPTION INNOVATION

Vol.03



消费新趋势



消费新趋势



消费新趋势



# 消费新趋势：日常化

## 日渐靠拢，新生代主力消费群体与古朴的中医药擦出“亲密火花”

根据央视财经发布的2023年度《中国美好生活大调查》报告，在18~35岁的年轻人消费排行榜中，保健养生项目位列第三。由此可见，“养生”早已不再是中老年人的专属词汇，年轻一代对养生的关注和投入正日益显著，年轻化的养生趋势正在成为市场的新常态。随着“养生经济”兴起，越来越多的商家结合年轻人的生活习惯、饮食习惯，推出“新中式养生”产品，如中医药奶茶，满足了现代人对健康饮食的追求，这无疑为中医药的创新发展提供了新的方向与动力。

### 中医药日常化消费探索

#### 01 日常化

中医药茶饮

中医药零食

中医药保健品

中医药护肤品



#### ★ 01 ★ 中医药茶饮



将传统中草药与现代茶饮文化结合，为消费者提供具有保健功效的茶饮产品。这类茶饮往往**根据不同的季节、体质、健康需求进行配方设计**，如清热解毒、养肝护肝、润肺止咳等。茶饮可以在中医馆、专门的茶饮店、或者线上电商平台购买。

胖大海菊花茶

枸杞红枣茶

#### ★ 02 ★ 中医药零食



将具有中医药成分的材料与现代零食加工技术相结合，为消费者提供健康美味的零食。这些零食**既有传统中药的功效，又迎合了现代人的口味和便捷需求**。产品可以通过线下超市、健康食品专卖店，以及线上平台销售。

养颜阿胶糕

参杞能量棒

#### ★ 03 ★ 中医药保健品

基于中医药理论开发的保健品，如**增强免疫力**的黄芪片、**滋补养生**的阿胶等，这些产品针对特定的健康需求，成为日常保健的选择。

#### ★ 04 ★ 中医药护肤品

在护肤品中添加中药成分，开发出**具有中医特色的护肤产品**，如含有珍珠粉、人参、灵芝等成分的面膜、精华液、护肤霜等，主打天然、安全、有效的护肤理念。

# 消费新趋势：多元化

## “中医药+”多元融合，推动传统中医药在现代生活中的创新与深度应用

迈入2024新年，哈尔滨大量涌入的“南方小土豆”、各地文旅局长带头“文旅卷”等成为经济复苏增长的当下热潮。随着人们对健康养生的需求日益提升，以中医药观光、中医药文化体验、中医药疗养康复、中医药科普教育等为主题的中医药+旅游产品随之出现。除此之外，中医药文化源远流长，“中医+养老”的服务在近几年频频出圈，中医以其预防调养、康复护理等优势，进一步延伸医养服务范围，实现医中有养、养中有医，打造中国特色的医养结合模式。

### 中医药的多元化发展可能性探索

#### 中医药+养老

结合中医药与养老服务，提供个性化健康管理  
和生活照护，进而预防疾病、延缓衰老。

#### 中医药+旅游

融合中医药文化与旅游体验，提供健康养生与文  
化学习的旅游项目。

#### 是什么？

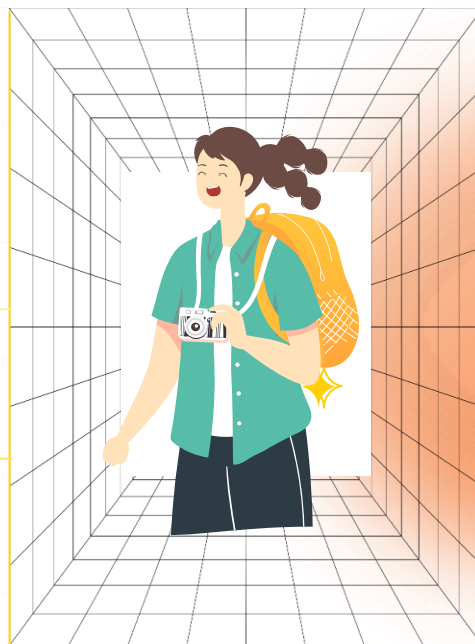
#### 为什么是中医药？

个性化调理、低副作用、身心兼顾、全生命周  
期健康维护

健康休闲结合、文化体验独特、差异化竞争力、  
综合旅游体验提升

#### 怎么开展？

- **中医药养老院：**养老院内部设中医诊疗室，  
提供中医药服务如针灸、推拿、艾灸等，定  
期为老年人做健康评估，制定养生保健计划。
- **中医药社区养老：**在社区设立中医养生中心，  
提供日常的中医药保健服务和健康管理。
- **居家养老与远程健康管理：**利用互联网和智  
能设备，提供居家中医药健康管理服务。
- **中医药健康度假村：**建设中医药健康度假村，  
提供中医药理疗、养生膳食、药浴温泉等服  
务。度假村通常还会配备中医药博物馆、草  
药种植园等，供游客参观和学习。
- **中医药主题旅游线路：**开发特定中医药旅游  
线路，线路中穿插中医药文化体验，如中药  
手工坊、针灸体验、中药茶饮制作等。



多元化

02

# 04 / 实践： 中医药创新优秀案例展示

Practice

## 优秀厂商

01

医疗创新厂商：大经中医

02

场所创新厂商：榕树家

03

消费创新厂商：知嘛健康

## AI传承名师经验攻克数字化难题，助力中医“望闻问切”数智化

大经中医，作为中医信息化、智能化行业的开创者和领军者，自成立以来，一直致力于推动中医与现代科技的深度融合。基于其深厚的技术优势，大经中医不断研发包括名老中医传承系统、中医智能辅助诊疗系统、智能脉诊仪、岐黄问道·中医大模型等在内的产品线，搭建区域数智中医云平台。这些产品与解决方案不仅实现了名医经验的有效传承和下沉，还通过智能化工具提升了中医诊疗的准确性和效率，大幅提升了基层的中医诊疗效率。

### 大经中医技术优势及业务布局总览

#### 技术优势

##### 大经技术优势

基于当下中医诊疗数据现状的**名老中医经验知识图谱构建技术**

中医自然语言识别技术

基于多样性、复杂性的**名老中医辨证算法构建技术**

中医规范化症状、体征构建技术

中医诊疗大数据挖掘技术

#### 提供哪些产品与解决方案

##### 名老中医经验智能化传承系统

**已开展100多位省级以上名老中医诊疗经验的数字化传承工作**

- 通过结合中医业务与知识图谱、机器学习技术，逐步形成一套自主研发的接近名老中医本人思维的人工智能系统。系统可接入HIS医生工作站或脱离医院信息化环境，进行诊疗数据的采集、统计分析和大数据挖掘。

##### 应用价值

- 高水准总结名医经验
- 名医经验的有效“下沉”
- 名老中医远程带教体系
- 名医经验循证研究和发展

##### 中医智能辅助诊疗系统

①基于西医疾病/中医病证+症状/体征的知病辅诊（智能辨证+智能开方）

②基于症状/体征的知病辅诊（智能辨病/智能诊断）

③基于症状/体征的“治未病”辅助决策（中医治疗+调理方案）

##### 智能脉诊仪

三指全按搭脉

六维数据测量

大数据脉学特征库

二十八种脉象结果

全面详实脉诊报告

##### 岐黄问道·中医大模型

医疗大模型

**知病：**基于已确诊疾病的临床诊疗大模型

**知症：**仅仅基于症状、体征的临床诊疗大模型

养生大模型

**养生：**基于多种亚健康表现的中医养生调理大模型

## 围绕“好医生+好药材+好运营”，形成中医诊所的强大全域服务能力

榕树家医疗集团，以人工智能AI技术、优选的道地药材、精益求精的产品和全方位的运营赋能体系，构建了现代化、品牌化、规模化、连锁化的中医服务模式。集团以“人民健康”为核心，以“基层中医”为发展重点，以“数字中医”为战略方向，业务模式涵盖了理疗、药疗和养疗三大板块，形成了一个完整的健康服务闭环。通过连锁化中医诊所的经营，集团实现了服务的标准化和规模化。通过遍布全国的子公司、城市运营中心和社区中医诊所，形成了“医、养、康”全生命周期管理闭环，致力于提供便捷、高效的中医诊疗服务，推动中医药的创新发展。

### 榕树家中医诊模式介绍



来源：企业官网、公开资料，艾瑞咨询研究院自主研究及绘制。

## 聚焦抗衰解决方案的新零售模式，打造“国潮养生”新范式

同仁堂品牌创始于1669年（清康熙八年），目前已拥有七个子集团和多家直属子公司，同仁堂健康药业公司于2018年创建了“知嘛健康”品牌作为新零售转型业务的子品牌，定位于开拓年轻化的健康消费市场，积极探索在大健康新零售的场景下的健康生活方式。知嘛健康的核心业务是抗衰老管理，提供整体的抗衰解决方案，包括食品、保健食品、高效配方精华油、运动处方和能量医学等四大要素，旨在为用户制定个性化的皮肤、体态、身体机能改善方案。通过知嘛健康小程序，用户可以获得营养评估、综合膳食营养建议与定制化营养处方，以及门店点单、线上购买、问诊预约等相关服务。

### 知嘛健康商业模式概览

#### ① 传统新零售

知嘛健康核心业务内容是**抗衰老管理**。抗衰老是以中医理论为基础，现代医学为手段，运用整合医学的概念，为用户提供**整体的抗衰解决方案**。



**整体抗衰解决方案：**通过检测、评估，从养（食品、保健食品），颜（高效配方精华油），动（运动处方），能（能量医学）四大要素，为用户制定皮肤、体态、身体机能的一人一方。

**「养」**  
生有道，潜能立见

**「颜」**  
驻青春，逆时焕采

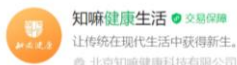
**「动」**  
有新法，万人万方

**「能」**  
量科技，精准抗老

#### ② 线上线下一体化管理

##### 知嘛健康小程序

- 解决方案：分析肌肉均衡指数、肥胖深入分析等检测数据，并为用户提供全方位的、由内而外的**抗衰解决方案**。
- 产品服务：提供健康膏方、燕窝、道地食材等**门店点单、线上购买、问诊预约**等相关服务。



以药食同源为研发核心的**食品和保健食品**

- 由专业团队提供营养评估、综合**膳食营养建议与定制化营养处方**，改善基础营养。
- 通过现代健康数据分析，针对用户多样需求，做到精确理解与评估，**量身解决用户的个性化需求**。

突破性研发抗衰产品——**“360D全效精华油”**，其作用于表皮、真皮及皮下循环系统，有效成分可精准直达骨骼基层，改善皮肤循环，强化皮肤免疫功能，促进细胞再生能力，针对肌肤衰老性问题，由内而外进行改善。

##### 运动建议

- 根据不同人群，制定**个性化的运动处方**，塑造形体，改善亚健康，降低运动风险；
- 针对运动损伤，提供**康复治疗**方法。
- 研发适用于所有人的**面部抗衰保健操**，通过专业训练，达到去皱紧肤的功效。

##### 能量医学

基于传统，中西结合，全方位运用人体内外能量，有机结合，以调理身体能量。通过改善身体细胞、整体运动活力状态，提高生命体的免疫力和自然治愈力，从而达到防治慢性病、抗衰老和助美容的功效。

BUSINESS  
COOPERATION

# 业务合作

联系我们



400 - 026 - 2099



ask@iresearch.com.cn



www.idigital.com.cn

www.iresearch.com.cn

官 网



微 信 公 众 号



新 浪 微 博



企 业 微 信



## LEGAL STATEMENT

# 法律声明

### 版权声明

本报告为艾瑞数智旗下品牌艾瑞咨询制作，其版权归属艾瑞咨询，没有经过艾瑞咨询的书面许可，任何组织和个人不得以任何形式复制、传播或输出中华人民共和国境外。任何未经授权使用本报告的相关商业行为都将违反《中华人民共和国著作权法》和其他法律法规以及有关国际公约的规定。

### 免责条款

本报告中行业数据及相关市场预测主要为公司研究员采用桌面研究、行业访谈、市场调查及其他研究方法，部分文字和数据采集于公开信息，并且结合艾瑞监测产品数据，通过艾瑞统计预测模型估算获得；企业数据主要为访谈获得，艾瑞咨询对该等信息的准确性、完整性或可靠性作尽最大努力的追求，但不作任何保证。在任何情况下，本报告中的信息或所表述的观点均不构成任何建议。

本报告中发布的调研数据采用样本调研方法，其数据结果受到样本的影响。由于调研方法及样本的限制，调查资料收集范围的限制，该数据仅代表调研时间和人群的基本状况，仅服务于当前的调研目的，为市场和客户提供基本参考。受研究方法和数据获取资源的限制，本报告只提供给用户作为市场参考资料，本公司对该报告的数据和观点不承担法律责任。



# THANKS

艾瑞咨询为商业决策赋能