

煤炭开采行业跟踪周报

需求疲弱，煤价承压下行 增持（维持）

2025 年 03 月 09 日

证券分析师 孟祥文

执业证书：S0600523120001

mengxw@dwzq.com.cn

证券分析师 米宇

执业证书：S0600524110004

miy@dwzq.com.cn

行业近况

本周（3月3日至3月7日）港口动力煤现货价环比下跌，报收 688 元/吨。

供给端，本周环渤海四港区日均调入量 181.27 万吨，环比上周增加 1.81 万吨，增幅 1.01%。本周矿山产地煤矿正常供应，部分地区如内蒙等地需安检停产检修，部分露天矿因天气原因生产受限，港口供给略有提升，整体供应稳定。

需求端，环渤海四港区日均调出量 143.53 万吨，环比上周减少 42.23 万吨，减幅 22.73%；日均锚地船舶共 57 艘，环比上周减少 2 艘，减幅 2.68%。库存端，库存 3158.3 万吨，环比上周增加 230.8 万吨，增幅 7.88%。港口本周日均调出量较上周下降明显，库存回升，主要仍受需求不佳影响。

我们分析认为：煤炭价格目前主要受需求不及预期且库存累积过高导致上涨动能有限，短期需求角度仍以长协为主、电厂刚需采购支撑，同时进入 3 月天气回暖，非电企业需求较弱，叠加库存较高短期煤价难以明显上行。

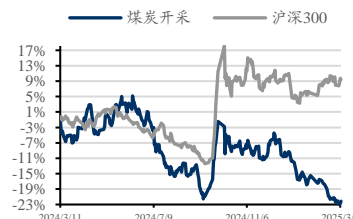
估值与建议：

仍旧关注保险资金增量；保费收入维持正增长，且向头部保险集中。固收类资产荒依旧，叠加红利资产已经高位，所以关注权益配置变化，预期更青睐于资源股。

核心推荐动力煤弹性标的。弹性依次产地自西向东标的，且低估值标的：**广汇能源、昊华能源**。

风险提示：下游需求不及预期；保供力度强于预期，煤价大幅下跌。

行业走势



相关研究

《库存边际去化，需求疲弱煤价下行》

2025-03-01

《库存高位，供大于求，煤价持续承压》

2025-02-22

内容目录

1. 本周行情回顾4

2. 产地动力煤价格稳中有跌5

3. 产地炼焦煤价格稳中有跌6

4. 国际原油、天然气价格环比下跌7

5. 环渤海四港区库存环比上涨7

6. 国内海运费环比下跌8

7. 周观点9

8. 风险提示9

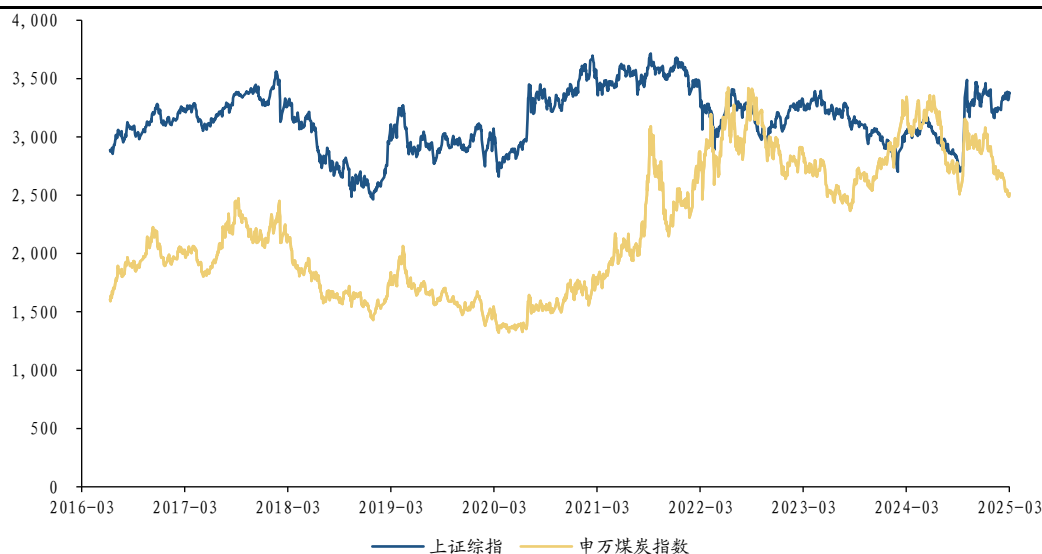
图表目录

图 1: 上证综指及煤炭指数表现.....	4
图 2: 本周涨跌幅前五公司 (%)	4
图 3: 本周涨跌幅后五公司 (%)	4
图 4: 产地动力煤价格 (元/吨)	5
图 5: 港口动力煤价格 (元/吨)	5
图 6: 动力煤价格指数 (元/吨)	6
图 7: 国际动力煤价格 (美元/吨)	6
图 8: 产地炼焦煤价格 (元/吨)	6
图 9: 国际炼焦煤价格 (美元/吨, 元/吨)	6
图 10: 布伦特原油价格 (美元/桶)	7
图 11: 国际天然气与煤价对比 (美元/百万英热)	7
图 12: 环渤海四港区调入量 (万吨)	7
图 13: 环渤海四港区调出量 (万吨)	7
图 14: 环渤海四港区锚地船舶 (艘)	8
图 15: 环渤海四港区煤炭库存 (万吨)	8
图 16: 国内主要航线平均海运费 (元/吨)	8

1. 本周行情回顾

上证指数本周（3月3日至3月7日）报收3372.55点，较上周上涨51.65点，涨幅1.56%。成交金额为3.22万亿元，较上周下降0.59万亿元，降幅15.37%。煤炭板块本周指数报收2517.67点，较上周上涨11.18点，涨幅0.45%，成交金额为331.32亿元，较上周下降88.85亿元，降幅21.15%。

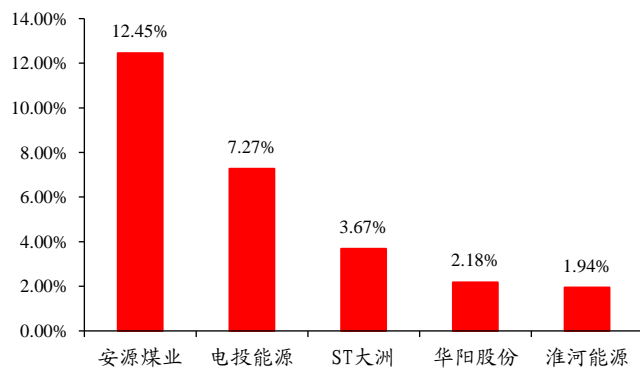
图1：上证综指及煤炭指数表现



数据来源：Wind，东吴证券研究所

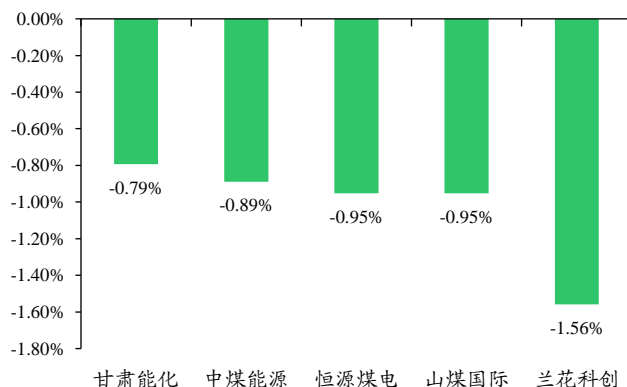
个股方面，本周涨幅前五的公司为安源煤业（+12.45%）、电投能源（+7.27%）、ST大洲（+3.67%）、华阳股份（+2.18%）、淮河能源（1.94%）。跌幅前五的公司为兰花科创（-1.56%）、山煤国际（-0.93%）、恒源煤电（-0.95%）、中煤能源（-0.89%）、甘肃能化（-0.79%）。

图2：本周涨跌幅前五公司（%）



数据来源：Wind，东吴证券研究所

图3：本周涨跌幅后五公司（%）



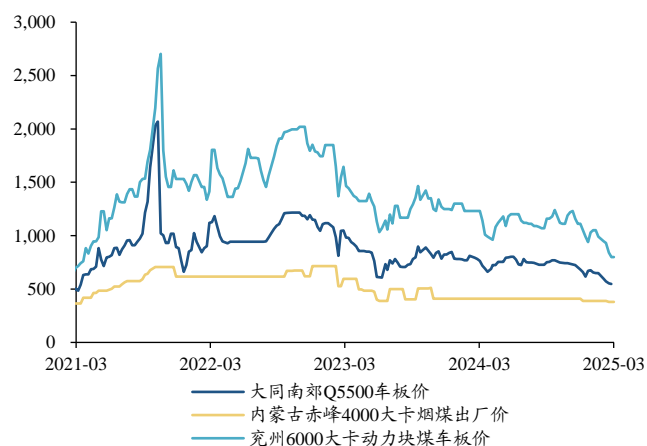
数据来源：Wind，东吴证券研究所

2. 产地动力煤价格稳中有跌

产地动力煤价格稳中有跌：截至 3 月 7 日，大同南郊 5500 大卡动力煤车板含税价环比下跌 5 元/吨，报收 547 元/吨；截至 3 月 7 日，内蒙古赤峰 4000 大卡动力煤车板含税价环比持平，报收 380 元/吨；截至 3 月 7 日，兖州 6000 大卡动力煤车板含税价环比持平，报收 800 元/吨。

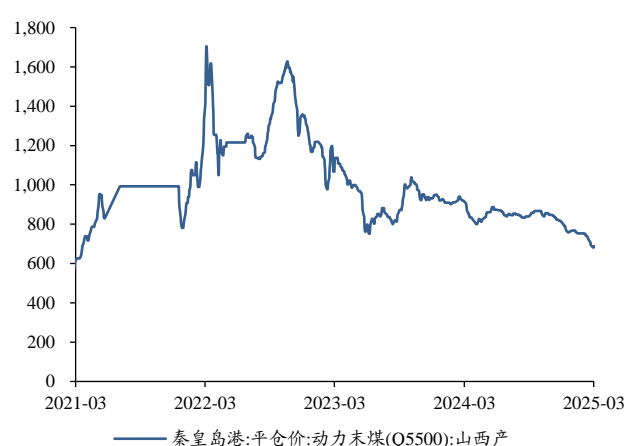
港口动力煤价格环比下跌：截至 3 月 7 日，秦皇岛港口 5500 大卡动力煤平仓价环比下跌 2 元/吨，报收 688 元/吨。

图4：产地动力煤价格（元/吨）



数据来源：中国煤炭市场网，东吴证券研究所

图5：港口动力煤价格（元/吨）

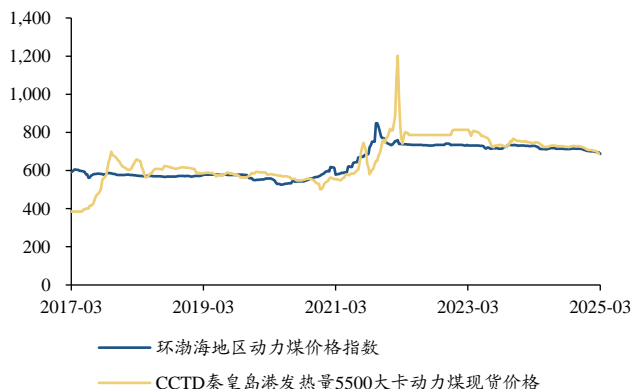


数据来源：Wind，东吴证券研究所

动力煤价格指数环比下跌：截至 3 月 5 日，环渤海地区动力煤价格指数环比下跌 7 元/吨，报收 687 元/吨；截至 3 月 7 日，CCTD 秦皇岛港发热量 5500 大卡动力煤价格指数环比下跌 8 元/吨，报收 687 元/吨。

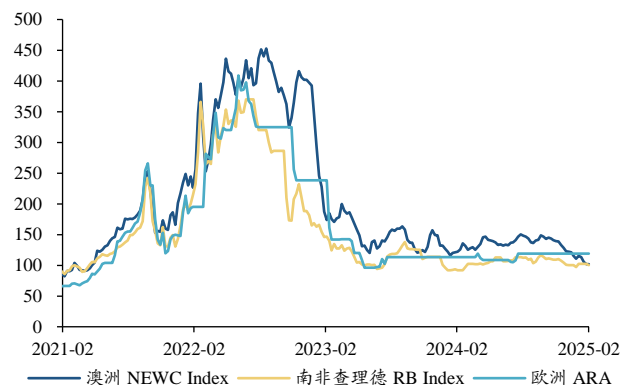
国际动力煤价格指数涨跌互现：截至 2 月 21 日，澳大利亚纽卡斯尔港 NEWC 煤炭价格指数环比上涨 0.10 美元/吨，报收 101.90 美元/吨；截至 2 月 21 日，南非理查德 RB 煤炭价格指数环比下跌 2.30 美元/吨，报收 100.20 美元/吨；截至 2 月 21 日，欧洲三港 ARA 煤炭价格指数环比持平，报收 119.25 美元/吨。

图6: 动力煤价格指数 (元/吨)



数据来源: 中国煤炭市场网, 东吴证券研究所

图7: 国际动力煤价格 (美元/吨)



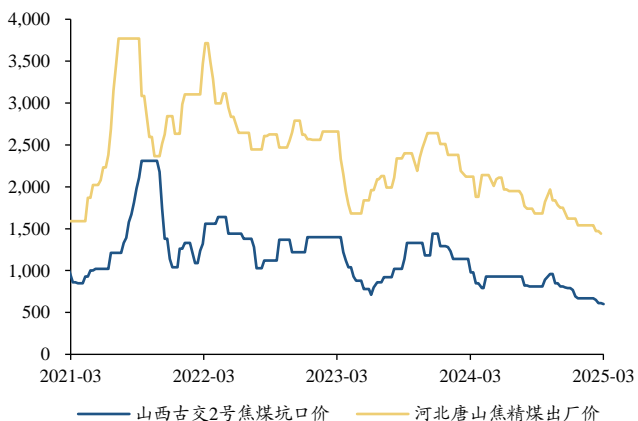
数据来源: Wind, 东吴证券研究所

3. 产地炼焦煤价格稳中有跌

产地炼焦煤价格环比下跌: 截至3月7日, 山西古交2号焦煤坑口含税价环比下跌10元/吨, 报收600元/吨; 截至3月7日, 河北唐山焦精煤车板价环比下跌30元/吨, 报收1410元/吨。

国际炼焦煤价格涨跌互现: 截至3月7日, 澳洲峰景煤矿硬焦煤中国到岸不含税价环比下跌4.50美元/吨, 报价195美元/吨; 截至3月7日, 澳洲产主焦煤京唐港库提价环比上涨30元/吨, 报价1440元/吨。

图8: 产地炼焦煤价格 (元/吨)



数据来源: 中国煤炭市场网, 东吴证券研究所

图9: 国际炼焦煤价格 (美元/吨, 元/吨)



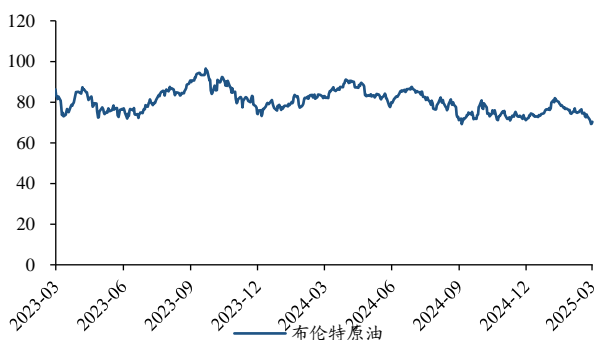
数据来源: wind, 东吴证券研究所

4. 国际原油、天然气价格环比下跌

布伦特原油期货价格环比下跌：截至 3 月 7 日，布伦特原油期货结算价环比下跌 2.82 美元/桶至 70.36 美元/桶，跌幅 3.85%。

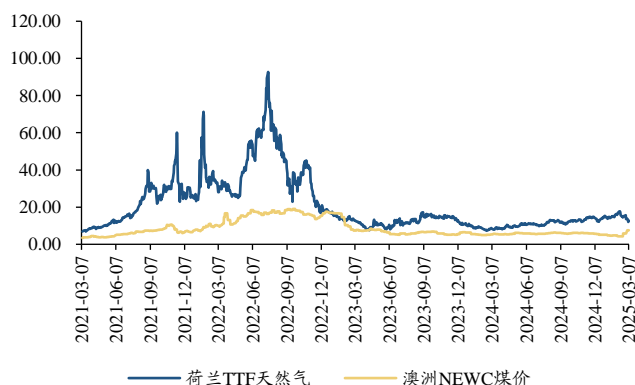
荷兰 TTF 天然气价格环比下跌：截至 3 月 7 日，荷兰 TTF 天然气价格环比下跌 0.87 美元/百万英热至 12.63 美元/百万英热，跌幅 6.46%。

图10：布伦特原油价格（美元/桶）



数据来源：wind，东吴证券研究所

图11：国际天然气与煤价对比（美元/百万英热）

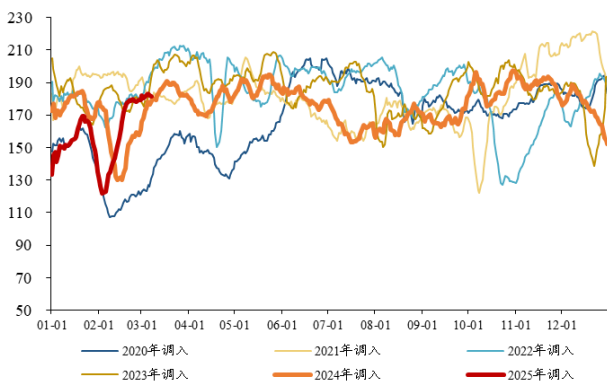


数据来源：wind，东吴证券研究所

5. 环渤海四港区库存环比上涨

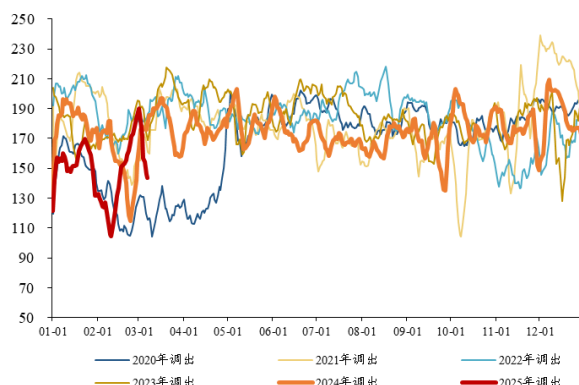
环渤海四港区煤炭调入量增加，调出量增加：截至 3 月 7 日，环渤海四港区日均调入量 181.27 万吨，环比上周增加 1.81 万吨，增幅 1.01%；截至 3 月 7 日，环渤海四港区日均调出量 143.53 万吨，环比上周减少 42.23 万吨，减幅 22.73%。

图12：环渤海四港区调入量（万吨）



数据来源：中国煤炭市场网，东吴证券研究所

图13：环渤海四港区调出量（万吨）

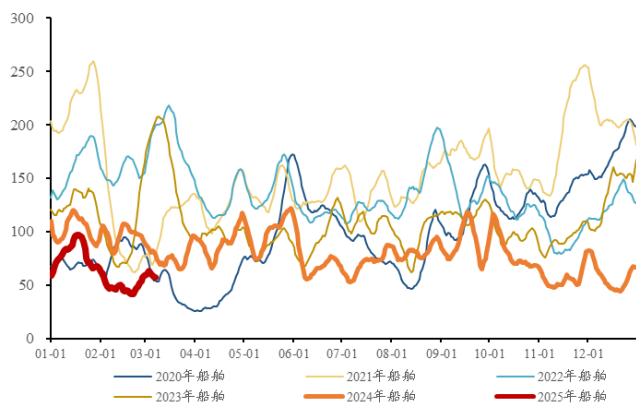


数据来源：中国煤炭市场网，东吴证券研究所

环渤海四港区锚地船舶数量增加：截至 3 月 7 日，当周环渤海四港区日均锚地船舶共 57 艘，环比上周减少 1.57 艘，减幅 2.68%。

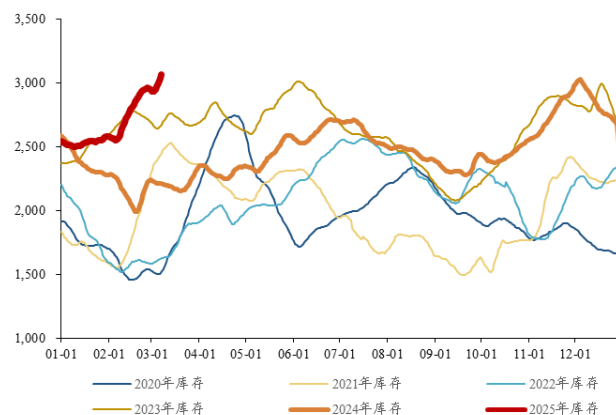
环渤海四港区煤炭库存增加：截至 3 月 7 日，环渤海四港区库存 3158.3 万吨，环比上周增加 230.8 万吨，增幅 7.88%。

图14：环渤海四港区锚地船舶（艘）



数据来源：中国煤炭市场网，东吴证券研究所

图15：环渤海四港区煤炭库存（万吨）

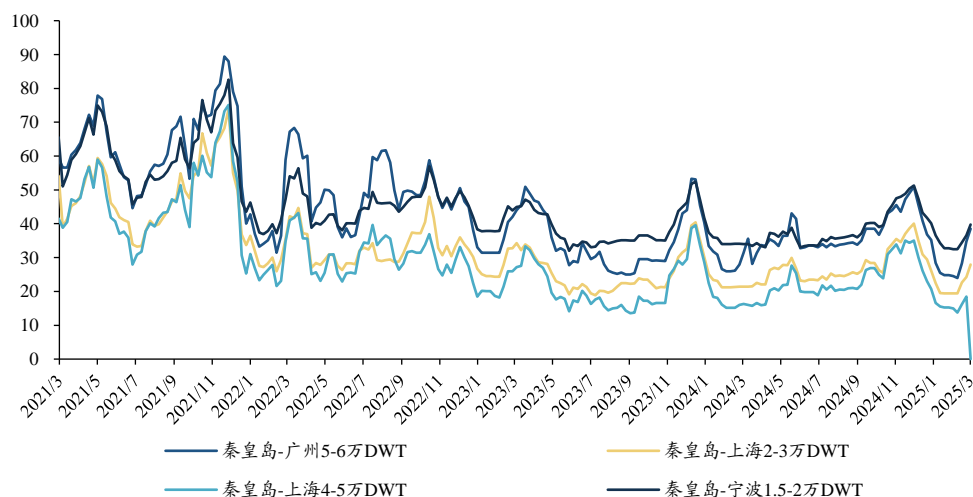


数据来源：中国煤炭市场网，东吴证券研究所

6. 国内海运费环比下跌

国内海运费环比下跌：截至 3 月 7 日，国内主要航线平均海运费较上周环比下跌 0.02 元/吨，报收 28.19 元/吨，跌幅 0.09%。

图16：国内主要航线平均海运费（元/吨）



数据来源：Wind，东吴证券研究所

7. 周观点

仍旧关注保险资金增量；保费收入维持正增长，且向头部保险集中。固收类资产荒依旧，叠加红利资产已经高位，所以关注权益配置变化，预期更青睐于资源股。

核心推荐动力煤弹性标的。弹性依次产地自西向东标的，且低估值标的：广汇能源、昊华能源。

8. 风险提示

- 1、下游经济恢复进度不及预期，导致电力及钢铁需求不及预期，进而对动力煤及焦煤价格形成不利影响；
- 2、保供力度强于预期，导致煤炭供给超预期，造成煤价大幅下跌。

免责声明

东吴证券股份有限公司经中国证券监督管理委员会批准，已具备证券投资咨询业务资格。

本研究报告仅供东吴证券股份有限公司（以下简称“本公司”）的客户使用。本公司不会因接收人收到本报告而视其为客户。在任何情况下，本报告中的信息或所表述的意见并不构成对任何人的投资建议，本公司及作者不对任何人因使用本报告中的内容所导致的任何后果负任何责任。任何形式的分享证券投资收益或者分担证券投资损失的书面或口头承诺均为无效。

在法律许可的情况下，东吴证券及其所属关联机构可能会持有报告中提到的公司所发行的证券并进行交易，还可能为这些公司提供投资银行服务或其他服务。

市场有风险，投资需谨慎。本报告是基于本公司分析师认为可靠且已公开的信息，本公司力求但不保证这些信息的准确性和完整性，也不保证文中观点或陈述不会发生任何变更，在不同时期，本公司可发出与本报告所载资料、意见及推测不一致的报告。

本报告的版权归本公司所有，未经书面许可，任何机构和个人不得以任何形式翻版、复制和发布。经授权刊载、转发本报告或者摘要的，应当注明出处为东吴证券研究所，并注明本报告发布人和发布日期，提示使用本报告的风险，且不得对本报告进行有悖原意的引用、删节和修改。未经授权或未按要求刊载、转发本报告的，应当承担相应的法律责任。本公司将保留向其追究法律责任的权利。

东吴证券投资评级标准

投资评级基于分析师对报告发布日后 6 至 12 个月内行业或公司回报潜力相对基准表现的预期（A 股市场基准为沪深 300 指数，香港市场基准为恒生指数，美国市场基准为标普 500 指数，新三板基准指数为三板成指（针对协议转让标的）或三板做市指数（针对做市转让标的），北交所基准指数为北证 50 指数），具体如下：

公司投资评级：

买入：预期未来 6 个月个股涨跌幅相对基准在 15%以上；

增持：预期未来 6 个月个股涨跌幅相对基准介于 5%与 15%之间；

中性：预期未来 6 个月个股涨跌幅相对基准介于-5%与 5%之间；

减持：预期未来 6 个月个股涨跌幅相对基准介于-15%与-5%之间；

卖出：预期未来 6 个月个股涨跌幅相对基准在-15%以下。

行业投资评级：

增持：预期未来 6 个月内，行业指数相对强于基准 5%以上；

中性：预期未来 6 个月内，行业指数相对基准-5%与 5%；

减持：预期未来 6 个月内，行业指数相对弱于基准 5%以上。

我们在此提醒您，不同证券研究机构采用不同的评级术语及评级标准。我们采用的是相对评级体系，表示投资的相对比重建议。投资者买入或者卖出证券的决定应当充分考虑自身特定状况，如具体投资目的、财务状况以及特定需求等，并完整理解和使用本报告内容，不应视本报告为做出投资决策的唯一因素。

东吴证券研究所
苏州工业园区星阳街 5 号

邮政编码：215021

传真：（0512）62938527

公司网址：<http://www.dwzq.com.cn>