



信达证券  
CINDA SECURITIES

Research and  
Development Center

# 汽车行业跟踪（2025.3.24-2025.3.28）：vivo 成立机器人 Lab 进军家庭机器人赛道

汽车行业

2025 年 3 月 30 日

证券研究报告

行业研究

行业周报

汽车

投资评级 看好

上次评级 看好

邓健全 汽车行业首席分析师  
执业编号: S1500525010002  
联系电话: 13613012393  
邮箱: dengjianquan@cindasc.com

赵悦媛 汽车行业联席首席分析师  
执业编号: S1500525030001  
联系电话: 13120151000  
邮箱: zhaoyueyuan@cindasc.com

赵启政 汽车行业高级分析师  
执业编号: S1500525030004  
邮箱: zhaoqizheng@cindasc.com

丁泓婧 汽车行业分析师  
执业编号: S1500524100004  
联系电话: 13062621910  
邮箱: dinghongjing@cindasc.com

徐国铨 汽车行业研究助理  
邮箱: xuguoquan@cindasc.com

信达证券股份有限公司  
CINDA SECURITIES CO., LTD  
北京市西城区宣武门西大街甲 127 号金  
隅大厦 B 座  
邮编: 100031

## 汽车行业跟踪（2025.3.24-2025.3.28）： vivo 成立机器人 Lab 进军家庭机器人赛道

2025 年 3 月 30 日

### 投资要点：

- **行业重点新闻。**（1）理想汽车宣布开源自研汽车系统“星环 OS”。在 2025 中关村论坛年会上，理想汽车创始人李想宣布开源自研汽车操作系统理想星环 OS。（2）vivo 官宣成立机器人 Lab，进军家庭机器人赛道。在 3 月 25 日的 2025 博鳌亚洲论坛上，手机行业大厂 vivo 执行副总裁、首席运营官、vivo 中央研究院院长胡柏山在演讲中表示，vivo 已正式成立机器人 Lab，正式进军机器人行业。（3）商务部：各地正加紧编制汽车流通消费改革试点工作方案。3 月 25 日，商务部消费促进司司长李刚表示，目前正指导各地商务部门会同相关部门有序开展汽车流通消费改革试点申报工作，加紧编制试点工作方案。（4）小鹏汽车更名为小鹏汽车科技集团。3 月 24 日，广东小鹏汽车科技有限公司正式更名为“广东小鹏汽车科技集团有限公司”，注册资本增至 400 亿元，增幅达 33%，何小鹏继续担任公司掌舵人。此次更名标志着小鹏汽车在业务多元化和技术拓展方面迈出了重要一步，其业务版图已从智能汽车拓展至载人飞行器（小鹏汇天）和人形机器人等领域。（5）加州电动汽车充电桩数量超越加油站数量。加利福尼亚州目前共有约 17 万根公共及共享电动汽车充电桩，这标志着一个重要里程碑，即该州电动汽车充电桩数量比加油站数量多出了 48%。（6）中国重汽成商纯电重卡在重庆交付。3 月 22 日，中国重汽集团成都王牌商用车有限公司（重汽成商）向重庆大运天下物流有限公司批量交付 200 台新能源重卡，并签署战略合作协议。（7）沈阳市追加汽车消费补贴资金 2000 万元。3 月 24 日据沈阳市商务局官方消息，沈阳市商务局于 3 月 10 日-3 月 31 日开展 2025 年沈阳市春季汽车消费补贴活动，截至 3 月 15 日，补贴资金 3000 万元已申报完毕。（8）美国 1 月纯电动汽车注册量上涨 14%。1 月份，美国纯电动汽车市场的增长速度超过了整体轻型汽车市场，但也有明显迹象表明，美国纯电动汽车的销量增幅正在放缓。（9）氢能商用车新势力海珀特迎来 4.5 亿元 A 轮融资。海珀特宣布成功完成 4.5 亿元 A 轮融资，本轮融资由国投招商、Center Venture、Hydrogenic 联合领投，广州水木氢云股权投资、北京顺源长芯咨询管理、海南易德投资、北京太极华青佩诚等多家投资机构参与投资。（10）宝马宣布 2026 年国产新车将搭载 AI 模型。3 月 25 日，宝马宣布其 2026 年首款国产新世代车型将搭载 AI 大语言模型和智能体，实现拟人沟通及开放生态整合。（11）印度将免除电动汽车电池生产部分所需产品的进口关税。据路透社报道，3 月 25 日，印度政府官员表示，该国政府将不再对用于制造电动汽车电池和手机的数十种商品征收进口关税。（12）奇瑞汽车将投资 10 亿美元在土耳其建设电动汽车工厂。3 月 26 日据彭博社报道，中国车企奇瑞汽车公司将在土耳其投资 10 亿美元（约 72.6 亿人民币）建设电动汽车工厂，预计年产能 20 万辆汽车。（13）特朗普将从 4 月 3 日起对所有美国产汽车征收 25% 进口关税。3 月 26 日，美国总统特朗普宣布，自 4



月 3 日起将对进口汽车和轻型卡车征收 25% 的关税。(14) **奥迪加速布局 明年将提前推出入门级新电动汽车**。3 月 26 日, 奥迪 CEO 格尔特·多纳透露, 公司正在研发一款 A3 级别的全新电动汽车, 并计划在 2026 年提前推出更实惠的入门级电动车。(15) **广汽和滴滴首款量产无人出租车 2025 年投产交付**。3 月 27 日, 广汽与滴滴自动驾驶合作的首款前装量产 Robotaxi 正在进行道路测试。(16) **腾讯、京东接连入局, 互联网巨头竞逐具身智能**。

- **行情回顾:** (1) 本周沪深 300 指数涨幅 0.01%, 其中汽车板块跌幅 0.67%, 涨跌幅位居 A 股中信一级行业第 12 位。(2) 本周 SW 乘用车涨幅 1.96%, 江淮汽车、比亚迪领涨。(3) 本周 SW 商用车涨幅 3.64%, \*ST 亚星、中国重汽领涨。(4) 本周 SW 汽车零部件跌幅 3.00%, 雪龙集团、九菱科技领涨。
- **本周观点:** 主流车企电动智能化进一步加速, 叠加政策利好释放需求, 行业销量有望保持稳健增长。国四重卡以旧换新纳入补贴范围, 国四淘汰周期有望开启, 重卡行业国内销量有望进一步催化。**整车厂方面**, 建议关注比亚迪、长城汽车、零跑汽车、赛力斯、北汽蓝谷、江淮汽车、理想汽车-W、小鹏汽车-W、吉利汽车、广汽集团、长安汽车。**商用车方面**, 建议关注中国重汽、一汽解放、潍柴动力、天润工业、福田汽车。**零部件方面**, 建议关注岱美股份、通用股份、森麒麟、爱柯迪、均胜电子、浙江仙通、福耀玻璃、伯特利、潍柴动力、无锡振华、中国汽研、德赛西威、沪光股份、上声电子、双环传动、松原股份、拓普集团、贝斯特、三花智控、得邦照明、常熟汽饰、新泉股份、保隆科技、精锻科技、卡倍亿、继峰股份、上海沿浦、腾龙股份、明新旭腾、隆盛科技、银轮股份等。
- **风险因素:** 政策推出力度不及预期、海内外汽车销量不及预期、关税风险等。

# 目 录

1、 行业重点新闻.....	5
2、 板块市场表现：本周 A 股汽车板块跑输大盘.....	8
3、 本周乘用车、商用车、汽车零部件板块、PE 估值下降.....	11
4、 上游重点数据跟踪.....	12
5、 风险因素.....	13

# 表 目 录

表 1：本周乘用车板块江淮汽车、比亚迪领涨 .....	9
表 2：本周商用车板块*ST 亚星、中国重汽领涨 .....	9
表 3：本周汽车零部件板块雪龙集团、九菱科技领涨 .....	10

# 目 录

图 1：A 股汽车板块本周涨跌幅中信一级行业排名第 12 位 .....	8
图 2：A 股汽车板块本年度涨跌幅中信一级行业排名第 2 位.....	8
图 3：乘用车板块市盈率本周略下降 .....	11
图 4：商用车板块市盈率本周略下降 .....	11
图 5：汽车零部件板块市盈率本周略下降 .....	11
图 6：钢材价格指数略有上升.....	12
图 7：铝锭价格略有上升（元/吨） .....	12
图 8：天然橡胶价格略有上升（元/吨） .....	12
图 9：浮法平板玻璃价格略有下降（元/吨） .....	12
图 10：聚丙烯价格维持稳定（元/吨） .....	12
图 11：碳酸锂价格 2024 年 3 月起至今下降后企稳（元/吨） .....	12
图 12：中国/东亚-北美西海岸集装箱运价指数略有回落 .....	13
图 13：中国/东亚-北欧集装箱运价指数略有回落 .....	13



## 1、行业重点新闻

**理想汽车宣布开源自研汽车系统“星环 OS”。**3月27日第一电动消息，在2025中关村论坛年会上，理想汽车创始人李想宣布开源自研汽车操作系统理想星环 OS。李想解释了自研操作系统的决心，主要是因为之前使用的 AUTOSAR 系统芯片适配时间长，且存在性能、安全性、成本等劣势。经过三年的“埋头苦干”，理想汽车在2024年首次实现了自研操作系统的上车。李想表示，理想星环 OS 的自研虽有“逼上梁山”的意味，但也意外打通了技术的“任督二脉”，自研出一套适配时间更短、架构支持更广、关键性能更优的系统，最终走上了开源共享的道路。理想星环 OS 支持主流车规芯片架构，尤其是国产芯片，实现了芯片选择自由，解决了持续三年的“芯片荒”。理想星环 OS 将芯片适配开发周期从3-6个月缩短至4周以内，提升了车端全链路响应速度，响应速度提升1倍，稳定性提高5倍。在信息安全方面，构建了端到端的安全能力，有效应对非法控车和隐私数据泄露风险。此外，使用理想星环 OS 后，每年可节省几十亿元的 BOM 成本和几千万的 AUTOSAR 授权费，这些节省下来的成本可以反映到用户购买的价格上，让用户以同样的价格获得更多的安全和舒适配置，享受到更优质的体验。李想表示，开源的理想星环 OS 可以帮助任何品牌每年节省千万甚至上亿的成本，提升汽车操作系统的性能和安全性。（来源：乘联分会微信公众号、第一电动）

**vivo 官宣成立机器人 Lab，进军家庭机器人赛道。**又一科技大厂进军机器人赛道。在3月25日的2025博鳌亚洲论坛上，手机行业大厂 vivo 执行副总裁、首席运营官、vivo 中央研究院院长胡柏山在演讲中表示，vivo 已正式成立机器人 Lab，正式进军机器人行业。这一消息瞬间引起了行业内外的广泛关注，也让人们对 vivo 未来在机器人领域的发展充满了期待。（来源：中国机器人网）

**商务部：各地正加紧编制汽车流通消费改革试点工作方案。**3月25日，商务部消费促进司司长李刚表示，目前正指导各地商务部门会同相关部门有序开展汽车流通消费改革试点申报工作，加紧编制试点工作方案。后续将按照“成熟一批、启动一批”原则，确定试点城市名单。为贯彻落实中央经济工作会议部署，加力扩围实施消费品以旧换新，进一步释放汽车消费潜力，按照《商务部等14部门关于印发〈推动消费品以旧换新行动方案〉的通知》（商消费发〔2024〕58号）有关要求，2025-2027年，将开展汽车流通消费改革试点工作。一、稳定和扩大汽车消费；二、促进二手车高效流通；三、营造汽车文化氛围；四、完善报废汽车回收利用体系；五、提升汽车流通消费数字化水平。（来源：乘联分会微信公众号、易车原创报道）

**小鹏汽车更名为小鹏汽车科技集团。**3月24日消息，广东小鹏汽车科技有限公司正式更名为“广东小鹏汽车科技集团有限公司”，注册资本增至400亿元，增幅达33%，何小鹏继续担任公司掌舵人。此次更名标志着小鹏汽车在业务多元化和技术拓展方面迈出了重要一步，其业务版图已从智能汽车拓展至载人飞行器（小鹏汇天）和人形机器人等领域。小鹏汽车的全球化战略也在加速推进。公司计划于2025年启动图灵 AI 智驾的全球适配工作，并设定了到2033年海外销量占总销量一半的目标。在技术研发方面，小鹏汽车持续深耕 AI 领域，已成功研发出“图灵”自研 AI 芯片和端到端大模型，并计划于2026年落地 Robotaxi（自动驾驶出租车）项目。与此同时，小鹏汽车科技集团 CEO 何小鹏在中国发展高层论坛2025年年会上发表演讲，对自动驾驶技术的未来表示乐观。何小鹏认为，L3 级别的自动辅助驾驶技术将使驾驶者在从个人停车场到公司停车场的整个过程中无需触碰方向盘，甚至可能在数月内都不需要操作方向盘。他进一步指出，随着大模型、高阶芯片、云计算等技术的发展，汽车的物理形态和使用场景将发生巨大变化。（来源：乘联分会微信公众号、第一电动）





**加州电动汽车充电桩数量超越加油站数量。**加利福尼亚州目前共有约 17 万根公共及共享电动汽车充电桩，这标志着一个重要里程碑，即该州电动汽车充电桩数量比加油站数量多出了 48%。（来源：乘联分会微信公众号、盖世汽车）

**中国重汽成商纯电重卡在重庆交付。**3 月 22 日，中国重汽集团成都王牌商用车有限公司（重汽成商）向重庆大运天下物流有限公司批量交付 200 台新能源重卡，并签署战略合作协议。这一重磅动作，不仅标志着川渝地区新能源物流进入“场景化定制”新阶段，更展现了重汽成商在新能源商用车领域的强大实力！本次交付的 V7-X 新能源牵引车采用“充电+换电”双模式布局，精准匹配川渝地区干线物流与短途运输的差异化需求。充电版搭载宁德时代 601kWh 大电量，换电版配备启源 400kWh（CTB）电池，两款车型均匹配特百佳高效动力电机，峰值功率达 410kW，具备超强爬坡能力，轻松应对重庆多山多坡的复杂路况。（来源：乘联分会微信公众号、方得网）

**沈阳市追加汽车消费补贴资金 2000 万元。**3 月 24 日据沈阳市商务局官方消息，沈阳市商务局于 3 月 10 日-3 月 31 日开展 2025 年沈阳市春季汽车消费补贴活动，截至 3 月 15 日，补贴资金 3000 万元已申报完毕。为进一步活跃汽车市场，鼓励新能源汽车消费，充分释放稳增长、促转型、惠民生的补贴效能，经沈阳市人民政府研究决定：现追加补贴资金 2000 万元，于 2025 年 3 月 25 日（含）-3 月 31 日（含）接续开展汽车消费补贴活动。（来源：乘联分会微信公众号、财联社汽车早报）

**美国 1 月纯电动汽车注册量上涨 14%。**1 月份，美国纯电动汽车市场的增长速度超过了整体轻型汽车市场，但也有明显迹象表明，美国纯电动汽车的销量增幅正在放缓。标普全球汽车（S&P Global Mobility）的数据显示，与去年同期相比，今年 1 月份，美国的纯电动汽车注册量增长 14%，达到 102,188 辆。同期，美国轻型车的注册总量同比增长 4.5%，超过 120 万辆。（来源：乘联分会微信公众号、盖世汽车）

**氢能商用车新势力海珀特迎来 4.5 亿元 A 轮融资。**近日，海珀特宣布成功完成 4.5 亿元 A 轮融资，本轮融资由国投招商、Center Venture、Hydrogenic 联合领投，广州水木氢云股权投资、北京顺源长芯咨询管理、海南易德投资、北京太极华青佩诚等多家投资机构参与投资。目前，海珀特已成功构建起氢燃料电池商用车研发、生产、应用场景的全价值链业务体系，并加速与生态企业深度合作。通过“车+能源+N”核心战略，结合能源供给保障和高效产品运营，为客户提供一体化解决方案，实现客户价值最大化。据悉，海珀特 H49 将于 2025 年进行小批量交付运营，持续进行基于客户需求的场景验证，确保产品能够充分满足市场需求。（来源：乘联分会微信公众号、中国卡车网）

**宝马宣布 2026 年国产新车将搭载 AI 模型。**3 月 25 日，宝马宣布其 2026 年首款国产新世代车型将搭载 AI 大语言模型和智能体，实现拟人沟通及开放生态整合。宝马还称将发布与中国顶尖科技企业合作，于 AI 大语言模型和智能语音交互等领域联合研发。（来源：乘联分会微信公众号、界面新闻）

**印度将免除电动汽车电池生产部分所需产品的进口关税。**据路透社报道，3 月 25 日，印度政府官员表示，该国政府将不再对用于制造电动汽车电池和手机的数十种商品征收进口关税。目前，印度大幅削减关税，以帮助当地生产商抵御美国互惠关税的潜在影响。（来源：乘联分会微信公众号、盖世汽车）

**奇瑞汽车将投资 10 亿美元在土耳其建设电动汽车工厂。**3 月 26 日据彭博社报道，中国车企奇瑞汽车公司将在土耳其投资 10 亿美元（约 72.6 亿人民币）建设电动汽车工厂，预计年产能为 20 万辆汽车。该工厂将位于土耳其萨姆松市，生产电动汽车及零部件，并包括一

个研发中心，预计将创造 5000 个就业岗位。此次投资对于土耳其政府具有重要意义，有助于推动本国制造业发展，并扩大中国车企在土耳其的影响力，使其成为对欧洲汽车出口的枢纽。土耳其政府已为奇瑞项目划拨了 150 万平方米的土地，双方已进行了大约一年的谈判。萨姆松工厂的选址具有战略意义，便于向欧洲和中亚地区出口。土耳其本身也是电动汽车的重要市场，去年电动汽车占该国新车销售的 11%，研究机构 BMI 预测到 2032 年，电动汽车将占土耳其新车销售的约 30%。（来源：乘联分会微信公众号、第一电动）

**特朗普将从 4 月 3 日起对所有非美国产汽车征收 25% 进口关税。**3 月 26 日，美国总统特朗普宣布，自 4 月 3 日起将对进口汽车和轻型卡车征收 25% 的关税。特朗普表示：“我们将对所有非美国制造的汽车征收 25% 的关税。”此举进一步加剧了自他今年重返白宫以来引发的全球贸易战。汽车行业专家预计，这一政策将导致车价上涨并阻碍汽车生产。（来源：乘联分会微信公众号、盖世汽车）

**奥迪加速布局，明年将提前推出入门级新电动汽车。**3 月 26 日消息，奥迪 CEO 格诺特·多纳透露，公司正在研发一款 A3 级别的全新电动汽车，并计划在 2026 年提前推出更实惠的入门级电动车。这款新车将在德国英戈尔施塔特生产，预计售价将低于 Q4 E-Tron。外媒分析，奥迪不太可能推出一款更精致的大众 ID.3，而是基于 ID.2all 概念车打造的可能性更大。（来源：乘联分会微信公众号、第一电动）

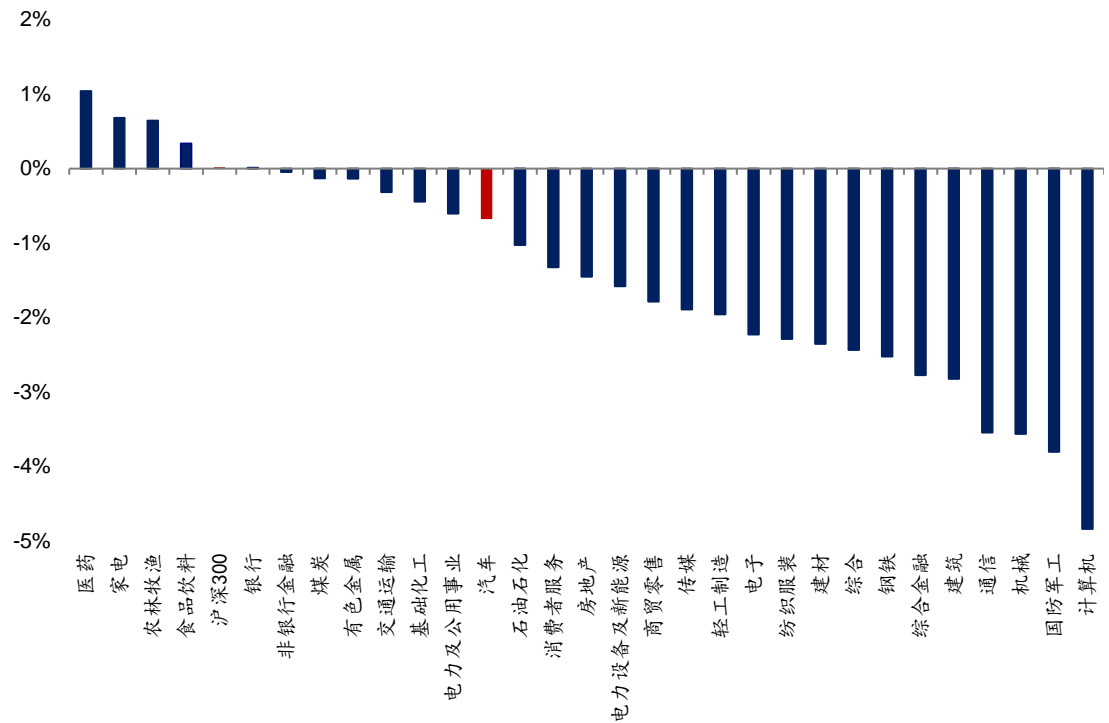
**广汽和滴滴首款量产无人出租车 2025 年投产交付。**3 月 27 日，记者获悉，广汽与滴滴自动驾驶合作的首款前装量产 Robotaxi 正在进行道路测试。据悉，此款新车由广汽埃安和滴滴自动驾驶联合开发，具备全球化适配能力，其中埃安提供整车纯电平台，滴滴自动驾驶提供全套 L4 软硬件技术方案及座舱娱乐系统，新车会针对出行场景进行专属设计，预计车内将针对后排乘客提供更加宽敞的空间，以及便利的智能交互方式，该车辆预计在 2025 年内投产交付。（来源：乘联分会微信公众号、财联社汽车早报）

**腾讯、京东接连入局，互联网巨头竞逐具身智能。**据上证报 3 月 24 日消息，电商巨头京东已切入具身智能领域，侧重家用场景，现已成立相关业务部门。接近京东的人士表示，京东非常重视人工智能、自动化以及机器人等领域的创新和应用，内部也有多支团队布局具身智能等前沿方向的研究。同日，天眼查 App 显示，人形机器人赛道头部企业之一智元机器人关联公司上海智元新创技术有限公司完成工商变更，新增广西腾讯创业投资有限公司为股东，注册资本由约 7637 万人民币增至约 8046 万人民币，原法定代表人舒远春卸任，由邓泰华接任。此次融资由腾讯领投，龙旗科技、卧龙电驱等产业资本及老股东跟投，这也是腾讯在具身智能领域的首次布局。值得注意的是，智元机器人自 2023 年成立以来，已快速完成多轮融资，股东包括众多知名创投机构，如高瓴创投、红杉中国、经纬创投、鼎晖创投等一线机构。据悉，智元机器人正以 150 亿元估值进行新一轮融资接洽。公司旗下拥有远征、精灵、灵犀三大机器人家族，产品广泛应用于商用、家用等多种场景，并且在全球范围内率先实现人形机器人的规模化量产和商业化落地，产品远销多个国家和地区。（来源：中国机器人网）



## 2、板块市场表现：本周 A 股汽车板块跑输大盘

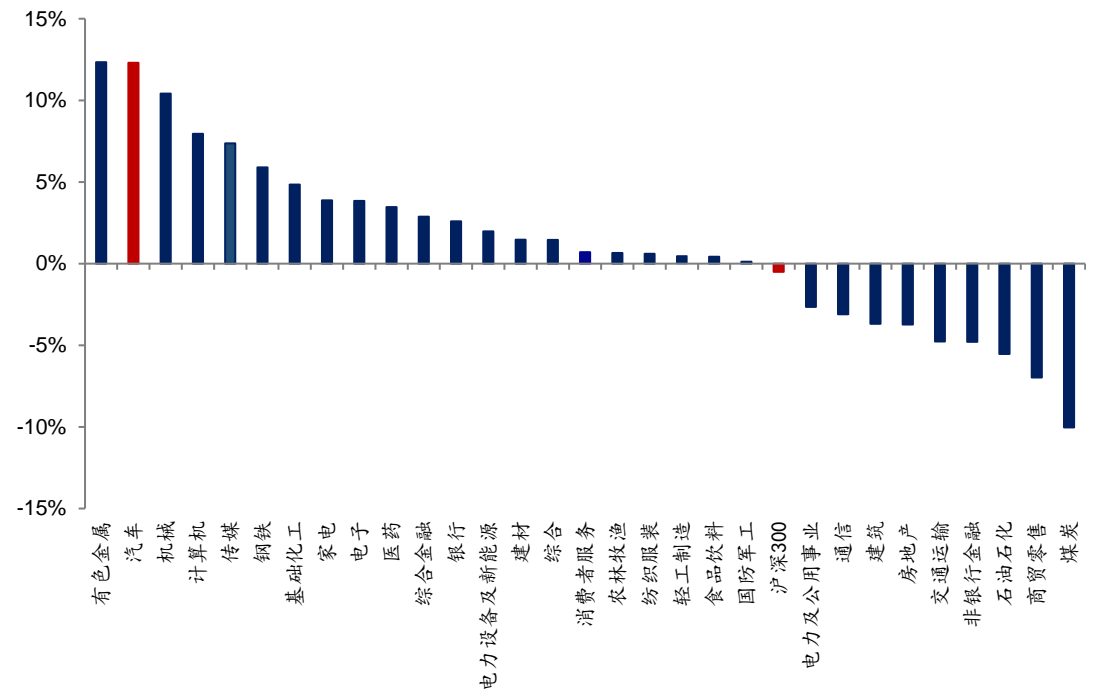
图 1：A 股汽车板块本周涨跌幅中信一级行业排名第 12 位



资料来源：Wind，信达证券研发中心

注：本周指 2025 年 3 月 24 日-3 月 28 日，全文同

图 2：A 股汽车板块本年度涨跌幅中信一级行业排名第 2 位



资料来源：Wind，信达证券研发中心



**表 1：本周乘用车板块江淮汽车、比亚迪领涨**

证券代码	公司名称	收盘价格	PE (TTM)	周涨跌幅 (%)	月涨跌幅 (%)	年涨跌幅 (%)
600418. SH	江淮汽车	34.99	128.9	10.1%	-2.2%	115.5%
002594. SZ	比亚迪	382.50	28.9	2.8%	2.7%	82.7%
601127. SH	赛力斯	127.08	49.4	2.2%	-0.7%	42.3%
600733. SH	北汽蓝谷	8.67	-	1.5%	5.1%	18.9%
9863. HK	零跑汽车	49.00	-21.5	1.3%	41.6%	112.1%
600104. SH	上汽集团	15.44	18.6	0.8%	-9.3%	6.1%
601633. SH	长城汽车	26.42	18.2	0.3%	5.0%	16.8%
000625. SZ	长安汽车	12.92	25.5	0.1%	-3.8%	-22.1%
601238. SH	广汽集团	8.49	2,268.8	-0.6%	-5.1%	-0.3%
2015. HK	理想汽车-W	99.60	24.6	-1.7%	-16.7%	-15.2%
0175. HK	吉利汽车	16.70	9.4	-2.9%	-7.2%	87.3%
000572. SZ	海马汽车	4.04	1,866.8	-4.3%	-2.7%	-5.4%
1810. HK	小米集团-W	51.05	50.2	-6.7%	-4.0%	245.9%
9868. HK	小鹏汽车-W	77.25	-	-7.5%	2.4%	140.7%
9866. HK	蔚来-SW	30.25	-	-15.7%	-14.1%	-17.6%

资料来源：Wind，信达证券研发中心（注：蔚来-SW、理想汽车-W、小鹏汽车-W、小米集团-W、零跑汽车、吉利汽车收盘价币种为 HKD，其他公司收盘价币种为 CNY，单位量级均为元）

**表 2：本周商用车板块\*ST 亚星、中国重汽领涨**

证券代码	公司名称	收盘价格 (元)	PE (TTM)	周涨跌幅 (%)	月涨跌幅 (%)	年涨跌幅 (%)
600319. SH	*ST 亚星	5.87	-	8.3%	17.4%	39.1%
000951. SZ	中国重汽	20.59	16.3	5.9%	23.2%	38.5%
600066. SH	宇通客车	26.66	18.5	1.9%	4.8%	53.4%
000957. SZ	中通客车	11.17	34.6	1.7%	0.6%	40.0%
301039. SZ	中集车辆	9.08	15.7	1.7%	4.7%	1.2%
000868. SZ	安凯客车	6.52	729.9	1.2%	-9.6%	47.8%
000800. SZ	一汽解放	8.16	56.2	1.2%	-0.2%	-5.4%
600166. SH	福田汽车	2.46	35.2	0.4%	3.4%	-8.2%
000550. SZ	江铃汽车	22.91	12.9	0.3%	0.1%	-16.7%
000338. SZ	潍柴动力	16.30	12.5	0.2%	4.5%	6.1%
600006. SH	东风股份	7.43	309.0	0.0%	-2.1%	-3.1%
600303. SH	ST 曙光	3.26	-	0.0%	8.3%	-18.3%
600686. SH	金龙汽车	13.94	105.5	-4.7%	-0.6%	103.1%
603611. SH	诺力股份	18.68	10.4	-4.8%	-2.8%	6.3%
600375. SH	*ST 汉马	6.08	62.0	-8.3%	-0.3%	33.7%

资料来源：Wind，信达证券研发中心

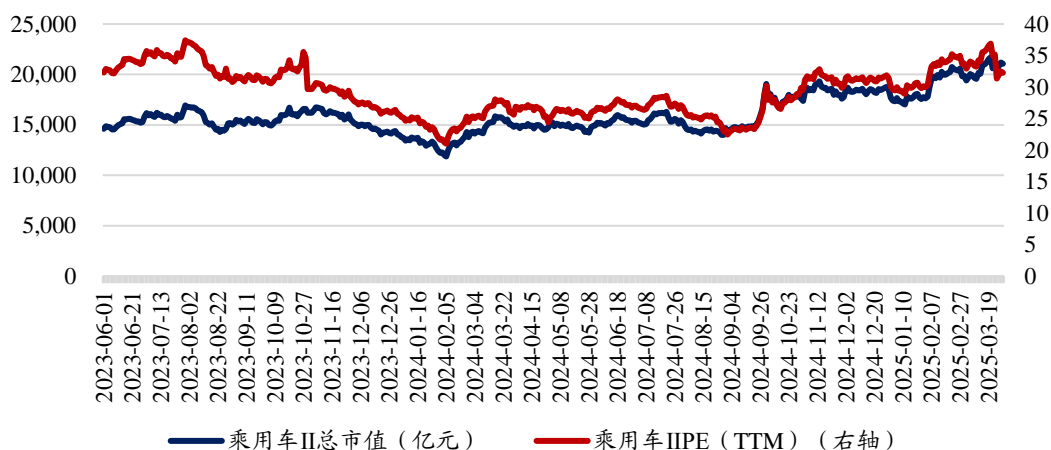
**表 3：本周汽车零部件板块雪龙集团、九菱科技领涨**

证券代码	公司名称	收盘价格（元）	PE（TTM）	周涨跌幅（%）	月涨跌幅（%）	年涨跌幅（%）
603949.SH	雪龙集团	26.26	91.8	23.2%	83.6%	85.5%
873305.BJ	九菱科技	28.99	77.4	13.7%	12.8%	163.6%
300611.SZ	美力科技	31.87	76.6	11.0%	118.6%	279.0%
300643.SZ	万通智控	15.98	30.7	10.7%	20.2%	55.8%
603166.SH	福达股份	15.22	53.1	9.5%	36.0%	166.8%
605068.SH	明新旭腾	17.74	102.5	7.6%	32.1%	8.5%
000559.SZ	万向钱潮	7.45	26.4	5.7%	15.7%	60.3%
600081.SH	东风科技	13.60	53.7	5.7%	10.6%	34.7%
605255.SH	天普股份	16.41	85.6	5.1%	8.5%	6.3%
603950.SH	长源东谷	25.50	47.4	4.3%	-9.3%	45.0%

资料来源：Wind，信达证券研发中心

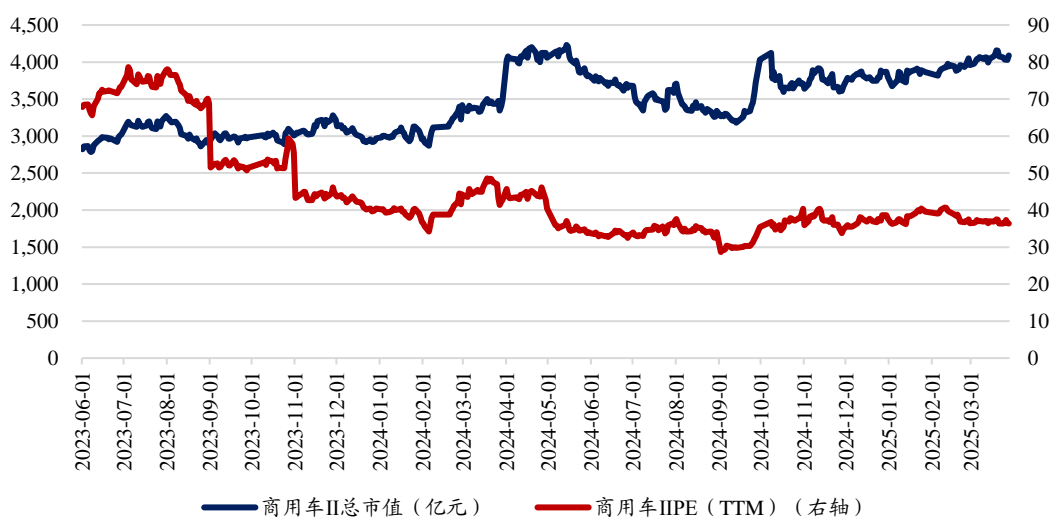
### 3、本周乘用车、商用车、汽车零部件板块、PE 估值下降

图 3：乘用车板块市盈率本周略下降



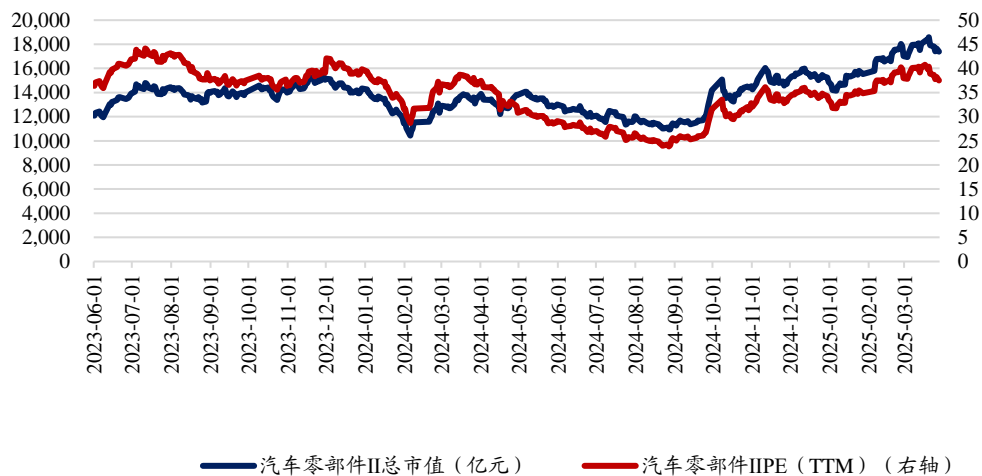
资料来源: Wind, 信达证券研发中心

图 4：商用车板块市盈率本周略下降



资料来源: Wind, 信达证券研发中心

图 5：汽车零部件板块市盈率本周略下降



资料来源: Wind, 信达证券研发中心

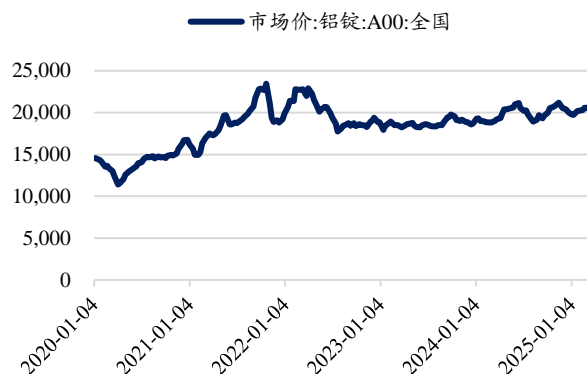
## 4、上游重点数据跟踪

图 6：钢材价格指数略有上升



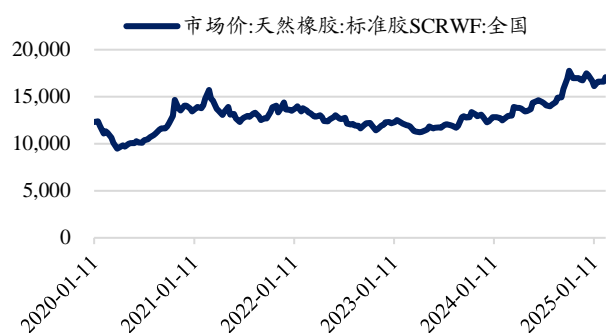
资料来源: Wind, 信达证券研发中心

图 7：铝锭价格略有上升（元/吨）



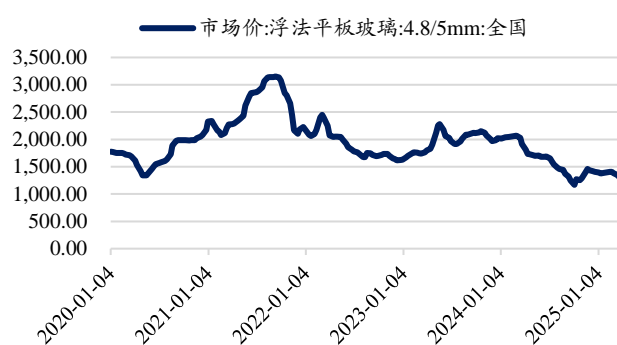
资料来源: Wind, 信达证券研发中心

图 8：天然橡胶价格略有上升（元/吨）



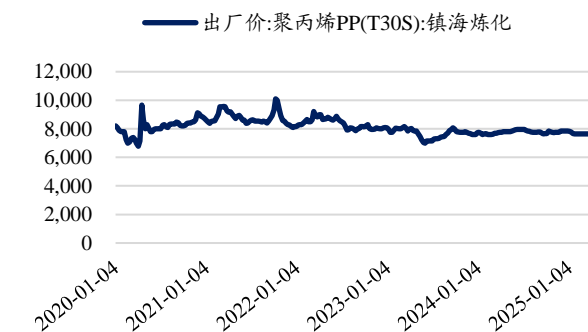
资料来源: Wind, 信达证券研发中心

图 9：浮法平板玻璃价格略有下降（元/吨）



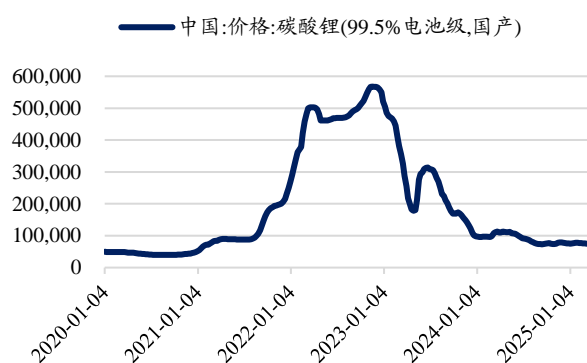
资料来源: Wind, 信达证券研发中心

图 10：聚丙烯价格维持稳定（元/吨）



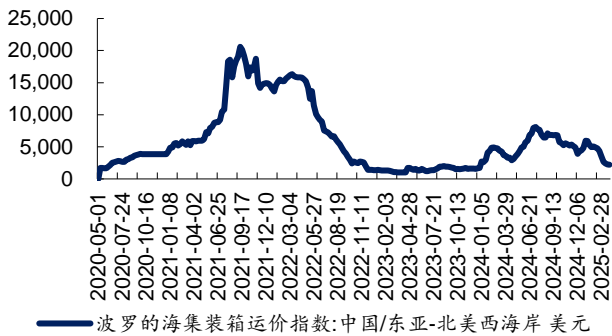
资料来源: Wind, 信达证券研发中心

图 11：碳酸锂价格 2024 年 3 月起至今下降后企稳（元/吨）



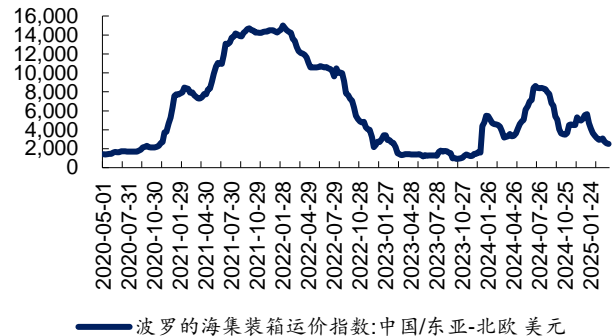
资料来源: Wind, 信达证券研发中心

图 12：中国/东亚-北美西海岸集装箱运价指数略有回落



资料来源：iFind，信达证券研发中心

图 13：中国/东亚-北欧集装箱运价指数略有回落



资料来源：iFind，信达证券研发中心

## 5、风险因素

**政策推出力度不及预期：**以旧换新政策可能出现实际带动销量不及预期的情况。

**海内外汽车销量不及预期：**由于国内经济放缓以及全球经济不确定性等原因，可能导致海内外汽车销量不及预期。

**关税风险：**欧盟和美国提高进口汽车的关税可能对我国汽车产业出口带来一定影响



## 分析师声明

负责本报告全部或部分内容的每一位分析师在此申明，本人具有证券投资咨询执业资格，并在中国证券业协会注册登记为证券分析师，以勤勉的职业态度，独立、客观地出具本报告；本报告所表述的所有观点准确反映了分析师本人的研究观点；本人薪酬的任何组成部分不曾与，不与，也将不会与本报告中的具体分析意见或观点直接或间接相关。

## 免责声明

信达证券股份有限公司(以下简称“信达证券”)具有中国证监会批复的证券投资咨询业务资格。本报告由信达证券制作并发布。

本报告是针对与信达证券签署服务协议的签约客户的专属研究产品，为该类客户进行投资决策时提供辅助和参考，双方对权利与义务均有严格约定。本报告仅提供给上述特定客户，并不面向公众发布。信达证券不会因接收人收到本报告而视其为本公司的当然客户。客户应当认识到有关本报告的电话、短信、邮件提示仅为研究观点的简要沟通，对本报告的参考使用须以本报告的完整版本为准。

本报告是基于信达证券认为可靠的已公开信息编制，但信达证券不保证所载信息的准确性和完整性。本报告所载的意见、评估及预测仅为本报告最初出具日的观点和判断，本报告所指的证券或投资标的的价格、价值及投资收入可能会出现不同程度的波动，涉及证券或投资标的的历史表现不应作为日后表现的保证。在不同时期，或因使用不同假设和标准，采用不同观点和分析方法，致使信达证券发出与本报告所载意见、评估及预测不一致的研究报告，对此信达证券可不发出特别通知。

在任何情况下，本报告中的信息或所表述的意见并不构成对任何人的投资建议，也没有考虑到客户特殊的投资目标、财务状况或需求。客户应考虑本报告中的任何意见或建议是否符合其特定状况，若有必要应寻求专家意见。本报告所载的资料、工具、意见及推测仅供参考，并非作为或被视为出售或购买证券或其他投资标的的邀请或向人做出邀请。

在法律允许的情况下，信达证券或其关联机构可能会持有报告中涉及的公司所发行的证券并进行交易，并可能会为这些公司正在提供或争取提供投资银行业务服务。

本报告版权仅为信达证券所有。未经信达证券书面同意，任何机构和个人不得以任何形式翻版、复制、发布、转发或引用本报告的任何部分。若信达证券以外的机构向其客户发放本报告，则由该机构独自为此发送行为负责，信达证券对此等行为不承担任何责任。本报告同时不构成信达证券向发送本报告的机构之客户提供的投资建议。

如未经信达证券授权，私自转载或者转发本报告，所引起的一切后果及法律责任由私自转载或转发者承担。信达证券将保留随时追究其法律责任的权利。

## 评级说明

投资建议的比较标准	股票投资评级	行业投资评级
本报告采用的基准指数：沪深 300 指数（以下简称基准）；  时间段：报告发布之日起 6 个月内。	<b>买入</b> ：股价相对强于基准 15% 以上；	<b>看好</b> ：行业指数超越基准；
	<b>增持</b> ：股价相对强于基准 5%~15%；	<b>中性</b> ：行业指数与基准基本持平；
	<b>持有</b> ：股价相对基准波动在±5% 之间；	<b>看淡</b> ：行业指数弱于基准。
	<b>卖出</b> ：股价相对弱于基准 5% 以下。	

## 风险提示

证券市场是一个风险无时不在的市场。投资者在进行证券交易时存在赢利的可能，也存在亏损的风险。建议投资者应当充分深入地了解证券市场蕴含的各项风险并谨慎行事。

本报告中所述证券不一定能在所有的国家和地区向所有类型的投资者销售，投资者应当对本报告中的信息和意见进行独立评估，并应同时考量各自的投资目的、财务状况和特定需求，必要时就法律、商业、财务、税收等方面咨询专业顾问的意见。在任何情况下，信达证券不对任何人因使用本报告中的任何内容所引致的任何损失负任何责任，投资者需自行承担风险。