

一周市场回顾

(2025.03.24—2025.03.28)

A 股市场:

- 本周 A 股上证指数下跌 0.40%，收于 3351.31 点，深证成指下跌 0.75%，收于 10607.33 点，创业板指下跌 1.12%，收于 2128.21 点。价值风格类板块代表指数上证 50、中证 100、沪深 300 分别上涨 0.16%、上涨 0.00%、上涨 0.01%，成长风格类板块代表指数中小 100、中证 500、中证 1000 分别上涨 0.13%、下跌 0.94%、下跌 2.14%。
- 本周两市 A 股日均成交金额为 12608 亿元，较上周减少 18.64%。
- 本周涨幅靠前的行业有：医药生物 (0.98%)、农林牧渔 (0.56%)、食品饮料 (0.40%)、家用电器 (0.38%)。跌幅靠前的行业有：计算机 (-4.89%)、国防军工 (-3.98%)、通信 (-3.87%)、机械设备 (-3.49%)、建筑装饰 (-2.83%)。

融资融券:

- 截止 3 月 28 日，全市场两融余额为 19224.55 亿元，较上周减少 0.77%；全市场两融余额占 A 股流通市值为 2.42%，较上周增加 0.02%。
- 本周全市场两融交易额为 5433.10 亿元，较上周减少 25.38%。全市场两融交易额占 A 股成交额为 8.62%，较上周减少 8.28%。
- 分市场，截止 3 月 28 日，沪市、深市、北交所两融余额分别为 9746.84 亿元、9422.54 亿元、55.16 亿元，较上周末分别变化 -0.47%、-1.08%、-1.95%。
- 分行业，截止 3 月 28 日，两融余额增长前五的行业为：化工 (16.42 亿元)、汽车 (8.87 亿元)、公用事业 (3.99 亿元)、钢铁 (3.10 亿元)、银行 (1.82 亿元)，两融余额减少前五的行业为：计算机 (-39.86 亿元)、电子 (-37.84 亿元)、传媒 (-14.45 亿元)、非银金融 (-13.92 亿元)、医药生物 (-13.83 亿元)。
- 分行业，本周两融净买入额前五行业为：化工 (16.43 亿元)、有色金属 (13.60 亿元)、公用事业 (5.52 亿元)、钢铁 (3.35 亿元)、银行 (1.87 亿元)，本周两融净卖出额前五行业为：计算机 (-39.20 亿元)、电子 (-37.37 亿元)、非银金融 (-14.02 亿元)、医药生物 (-12.14 亿元)、传媒 (-11.33 亿元)。

分析师：马遥识途

资格证书：S1330524050001

联系邮箱：mayst@hxzb.cn

联系电话：15201282186

相关研究

一周市场回顾 (2025.03.17—2025.03.21)

2025.03.24

一周市场回顾 (2025.03.03—2025.03.07)

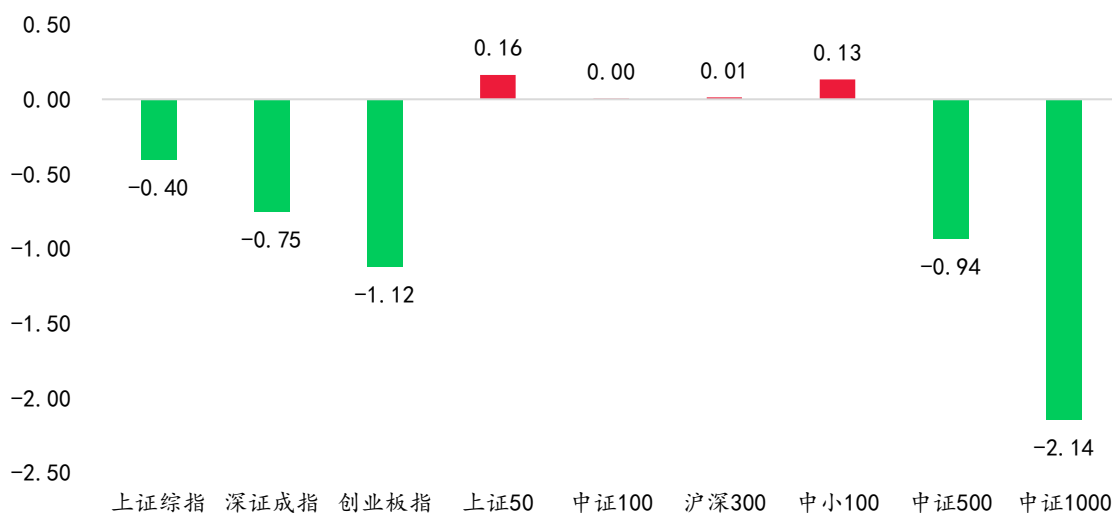
2025.03.10

市场流动性周报 (2025.03.03-2025.03.07)

2025.03.10

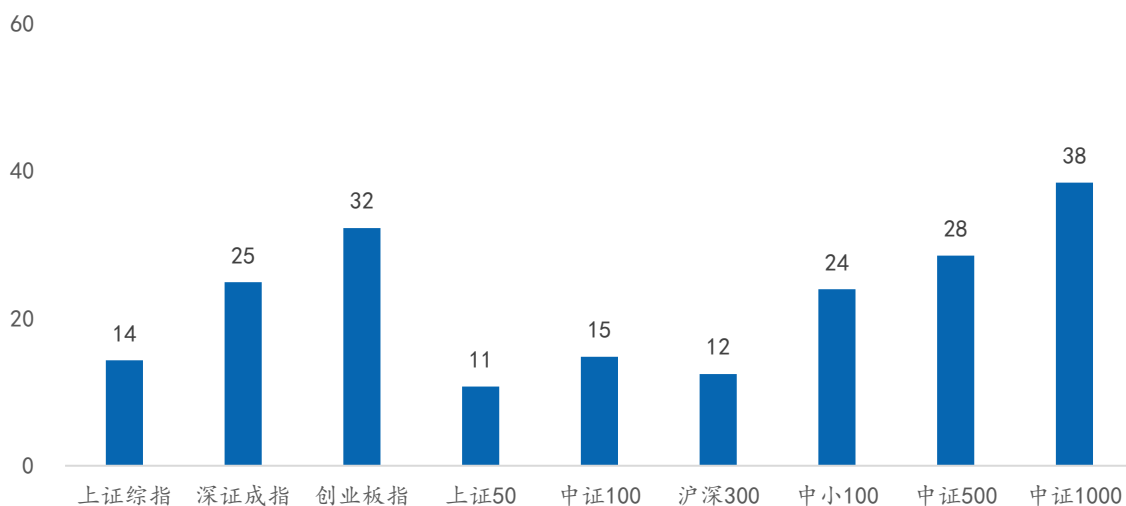
本周 A 股上证指数下跌 0.40%，收于 3351.31 点，深证成指下跌 0.75%，收于 10607.33 点，创业板指下跌 1.12%，收于 2128.21 点。价值风格类板块代表指数上证 50、中证 100、沪深 300 分别上涨 0.16%、上涨 0.00%、上涨 0.01%，成长风格类板块代表指数中小 100、中证 500、中证 1000 分别上涨 0.13%、下跌 0.94%、下跌 2.14%。

图 1：主要指数涨跌幅（%）



资料来源：Wind、宏信证券研究发展部

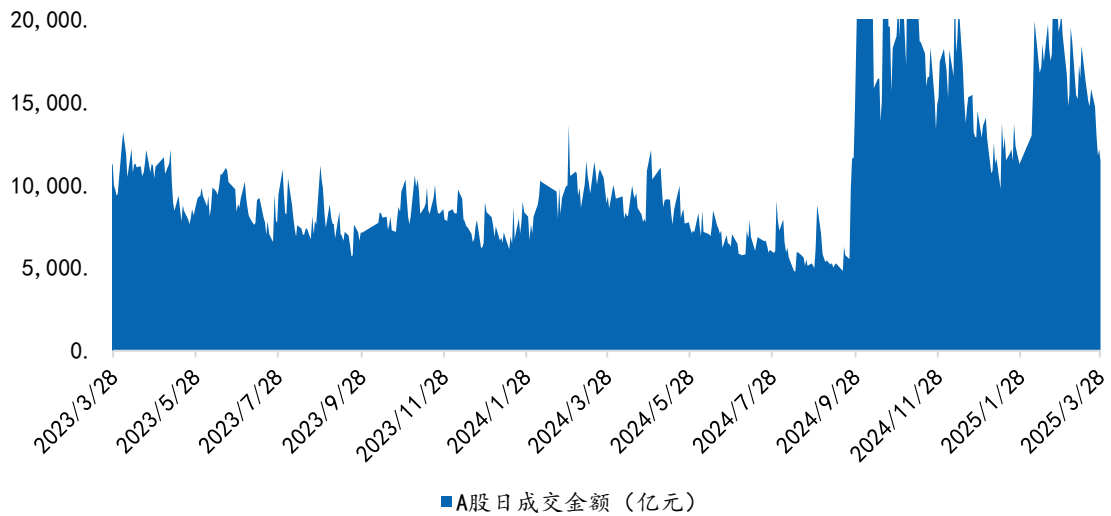
图 2：主要指数落定 PE (TTM)



资料来源：Wind、宏信证券研究发展部

本周两市 A 股日均成交金额为 12608 亿元，较上周减少 18.64%。

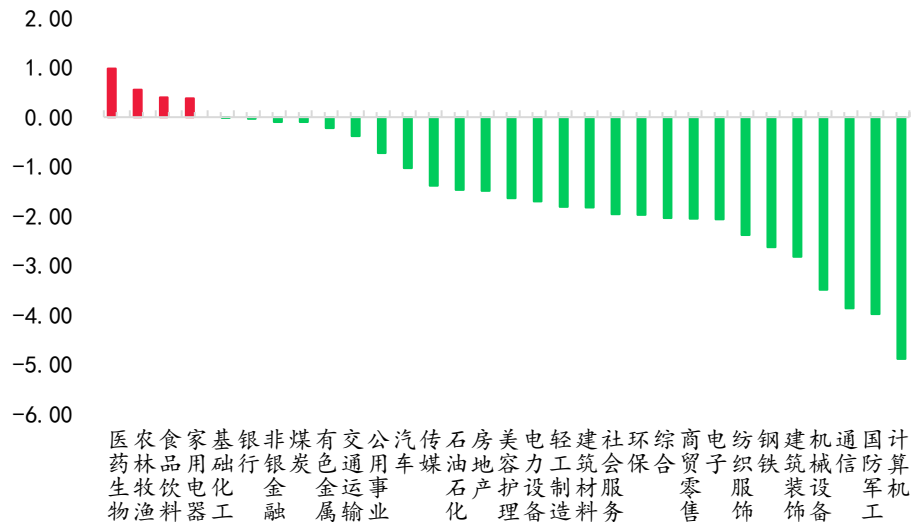
图 3：两市 A 股日成交金额



资料来源：Wind、宏信证券研究发展部

本周涨幅靠前的行业有：医药生物(0.98%)、农林牧渔(0.56%)、食品饮料(0.40%)、家用电器(0.38%)。跌幅靠前的行业有：计算机(-4.89%)、国防军工(-3.98%)、通信(-3.87%)、机械设备(-3.49%)、建筑装饰(-2.83%)。

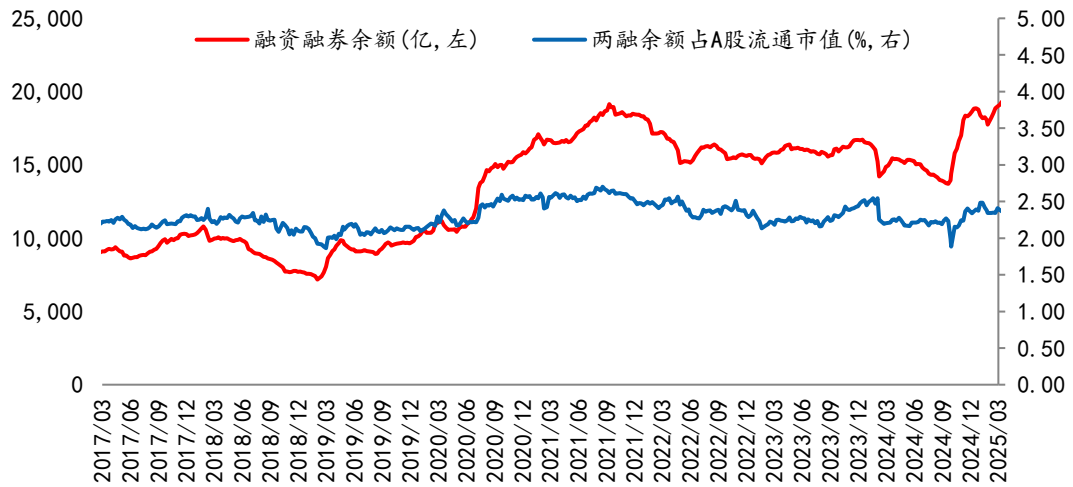
图 4：各主要行业涨跌幅 (%)



资料来源：Wind、宏信证券研究发展部

截止 3 月 28 日，全市场两融余额为 19224.55 亿元，较上周减少 0.77%；全市场两融余额占 A 股流通市值为 2.42%，较上周增加 0.02%。

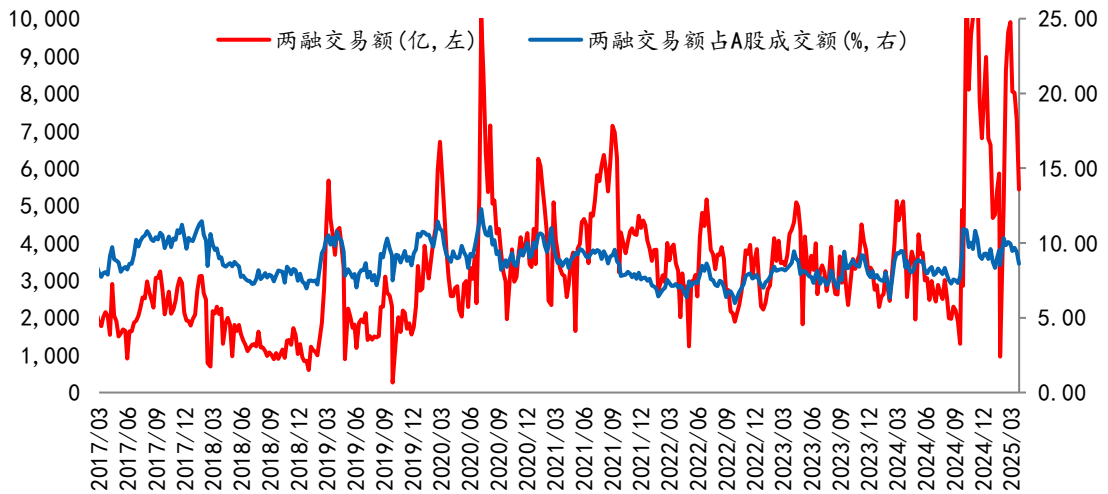
图 5：两融余额及占 A 股流通市值变化



资料来源：Wind、宏信证券研究发展部

本周全市场两融交易额为 5433.10 亿元，较上周减少 25.38%。全市场两融交易额占 A 股成交额为 8.62%，较上周减少 8.28%。

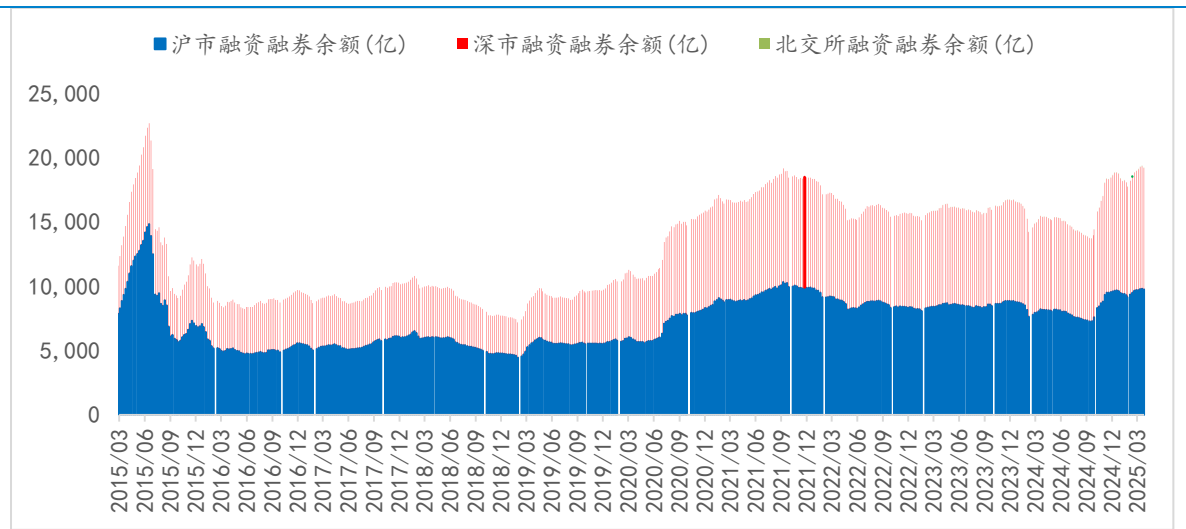
图 6：两融交易额及占 A 股成交额净变化



资料来源：Wind、宏信证券研究发展部

分市场，截止3月28日，沪市、深市、北交所两融余额分别为9746.84亿元、9422.54亿元、55.16亿元，较上周末分别变化-0.47%、-1.08%、-1.95%。

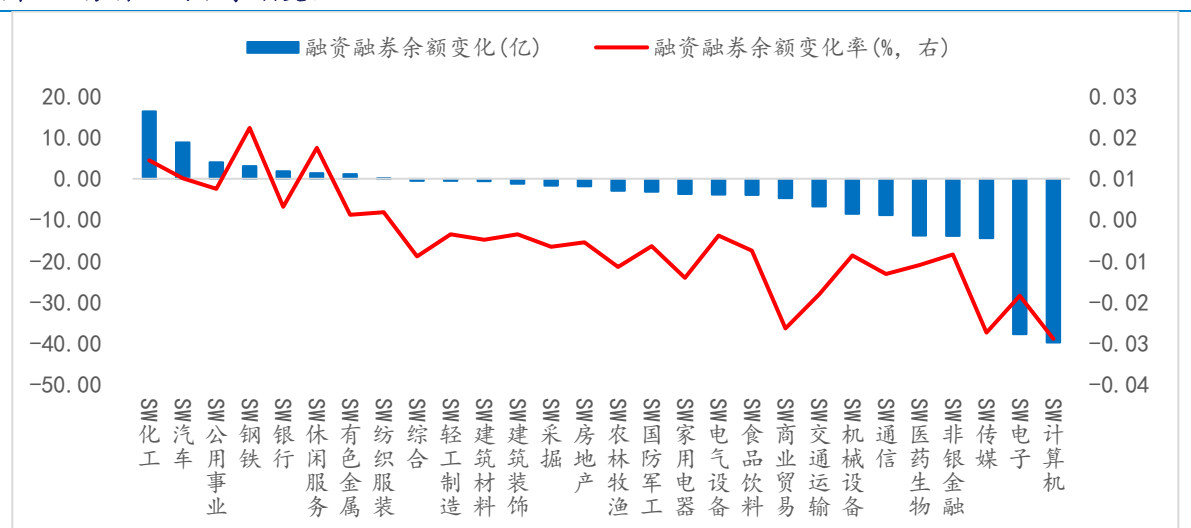
图 7：分市场两融余额变化



资料来源：宏信证券研究发展部

分行业，截止3月28日，两融余额增长前五的行业为：化工（16.42亿元）、汽车（8.87亿元）、公用事业（3.99亿元）、钢铁（3.10亿元）、银行（1.82亿元），两融余额减少前五的行业为：计算机（-39.86亿元）、电子（-37.84亿元）、传媒（-14.45亿元）、非银金融（-13.92亿元）、医药生物（-13.83亿元）。

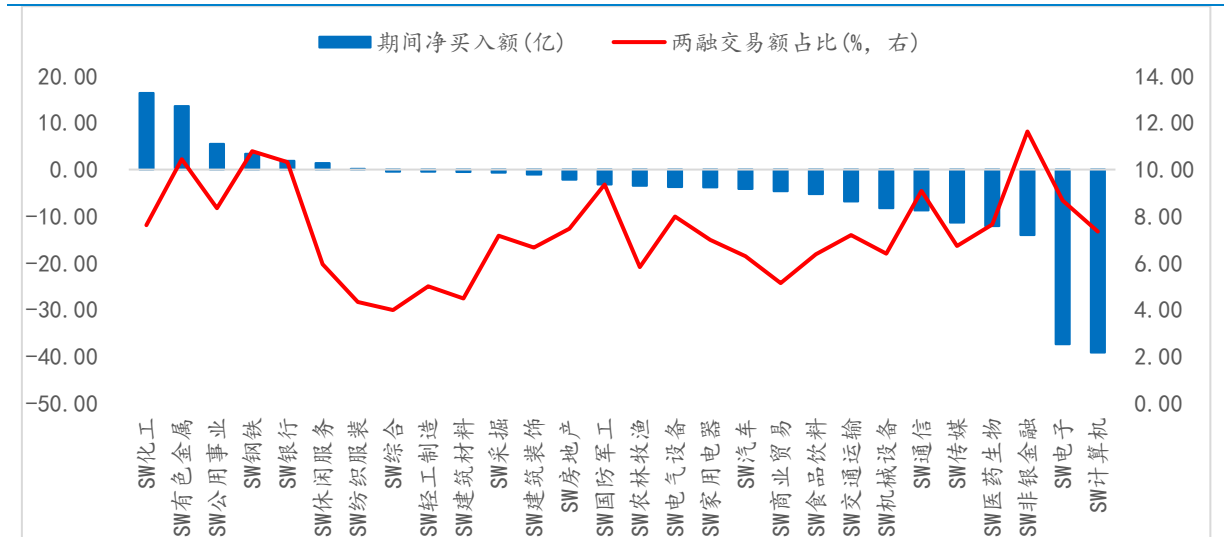
图 8：分行业两融余额变化



资料来源：Wind、宏信证券研究发展部

分行业，本周两融净买入额前五行业为：化工（16.43 亿元）、有色金属（13.60 亿元）、公用事业（5.52 亿元）、钢铁（3.35 亿元）、银行（1.87 亿元），本周两融净卖出额前五行业为：计算机（-39.20 亿元）、电子（-37.37 亿元）、非银金融（-14.02 亿元）、医药生物（-12.14 亿元）、传媒（-11.33 亿元）。

图 9：分行业两融期间净买入额变化



资料来源：Wind、宏信证券研究发展部

■公司评级说明：

- 买入 (Buy)：预期未来 6 个月内，股价表现强于沪深 300 指数 20%以上。
- 持有 (Hold)：预期未来 6 个月内，股价相对沪深 300 指数的变动幅度介于+5%~+20%。
- 中性 (Neutral)：预期未来 6 个月内，股价相对沪深 300 指数的变动幅度介于-5%~+5%。
- 卖出 (Sell)：预期未来 6 个月内，股价表现弱于沪深 300 指数 5%以上。

■行业评级说明：

- 强于大市：预期未来 6 个月内，行业涨幅强于沪深 300 指数 10%以上。
- 跟随大市：预期未来 6 个月内，行业涨幅相对沪深 300 指数的变动幅度介于-10%~+10%。
- 弱于大市：预期未来 6 个月内，行业涨幅弱于沪深 300 指数 10%以上。

■分析师声明：

本人具有中国证券业协会授予的证券投资咨询执业资格，勤勉尽责、诚实守信。本人对本报告的内容和观点负责，保证信息来源合法合规、研究方法专业审慎、研究观点独立公正、分析结论具有合理依据，特此声明。

■本公司具备证券投资咨询业务资格的说明：

宏信证券有限责任公司（以下简称“本公司”）经中国证券监督管理委员会核准，取得证券投资咨询业务许可。本公司及其投资咨询人员可以为证券投资人或客户提供证券投资分析、预测或者建议等直接或间接的有偿咨询服务。发布证券研究报告，是证券投资咨询业务的一种基本形式，本公司可以对证券及证券相关产品的价值、市场走势或者相关影响因素进行分析，形成证券估值、投资评级等投资分析意见，制作证券研究报告，并向本公司的客户发布。

■免责声明：

本报告仅供宏信证券有限责任公司（以下简称“本公司”）客户参考使用，本公司不因接收人收到本报告而视其为客户，如接收人并非本公司客户，请取消阅读并及时删除。报告中的信息来源于已公开的资料，本公司对信息的准确性、完整性或可靠性不作任何保证。在任何情况下，本报告中的信息或所表述的意见均不构成对任何人的投资建议，本公司及与本公司有关联的任何个人，均不会承担因阅读和使用本报告所造成的任何损失及其产生的法律责任。投资者应当自主作出投资决策并自行承担投资风险，任何形式的分享证券投资收益或者分担证券投资损失的书面或口头承诺均为无效。本报告的版权为本公司所有，未经书面许可任何机构和个人不得以任何形式翻版、复制、刊登、发表或者引用。