

# 2025 新中式 彩妆趋势洞察



图片来源：@时尚芭莎

*New Chinese Make-up*

## PART THREE

新中式彩妆产品趋势

## PART TWO

新中式妆容解析

## PART ONE

新中式流行趋势概况



# CONTENT

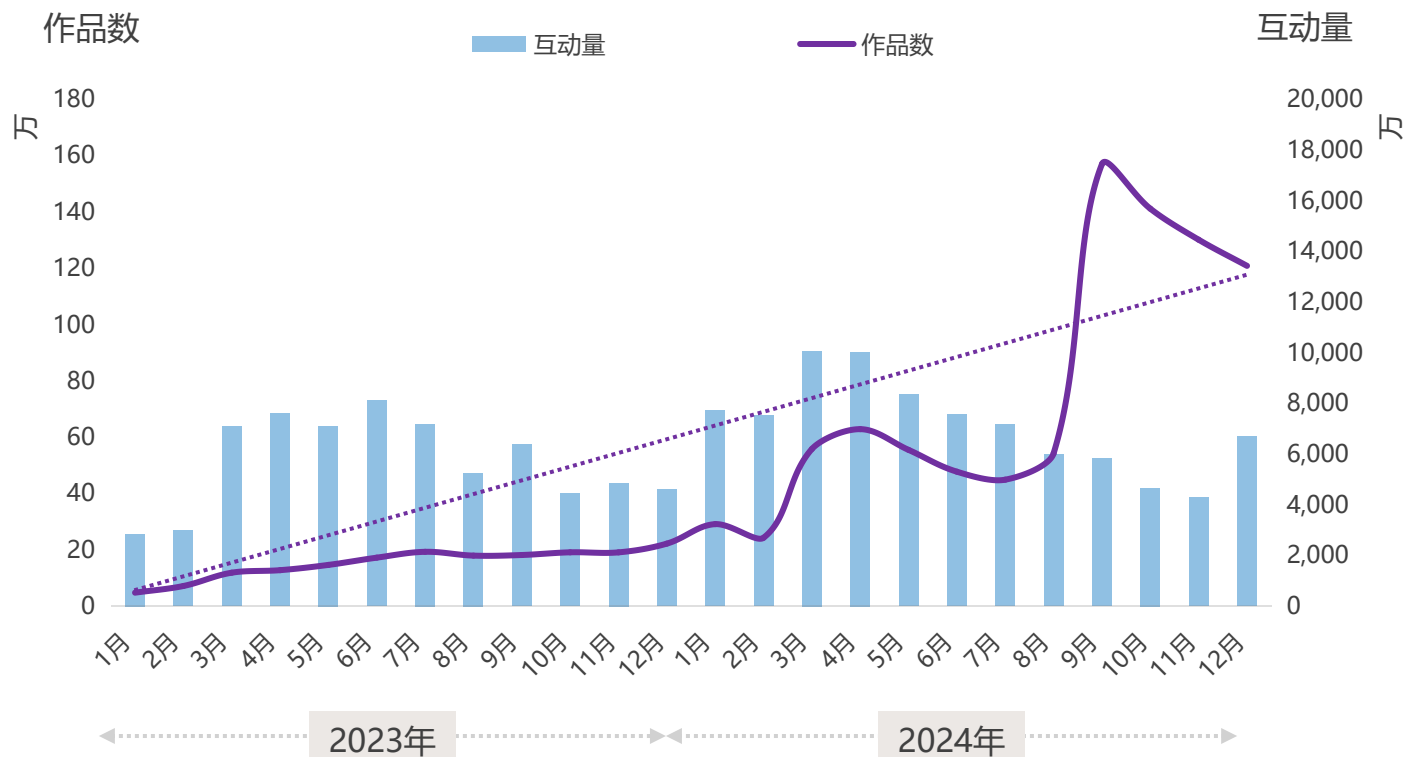


# PART 01

## 新中式 流行趋势概况

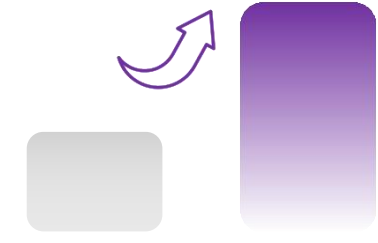


## 「新中式」社媒表现及增长情况



作品量

+401%

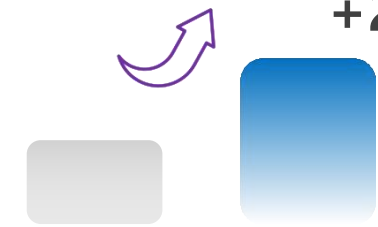


2023年

2024年

互动量

+25%



2023年

2024年

## 「新中式」热门话题TOP10

新中式穿搭

新中式妆容

新中式茶饮

新中式写真

新中式饰品

新中式家居

新中式婚礼

新中式美甲

新中式食养

新中式造型

新中式穿搭



清冷国风🌈日常穿新中式有种出人意料的美~

355%

声量增速

新中式妆容



过年就画这个中式妆容

532%

声量增速

新中式茶饮



成都的！！新中式茶饮已经美成这样了吗？？！！

510%

声量增速

新中式家居



🏡新中式 | 终于到了血脉觉醒的年纪

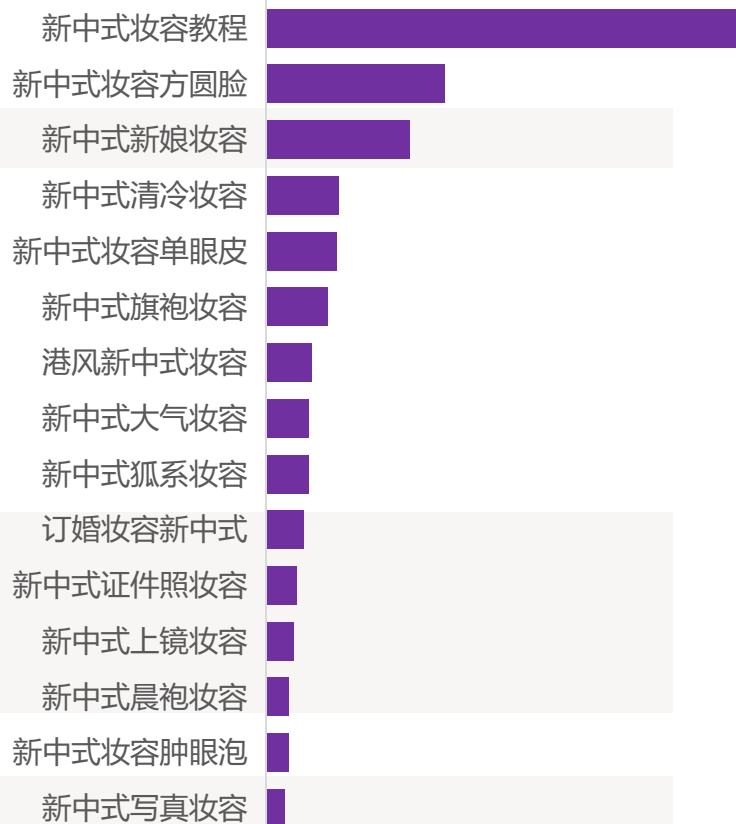
289%

声量增速



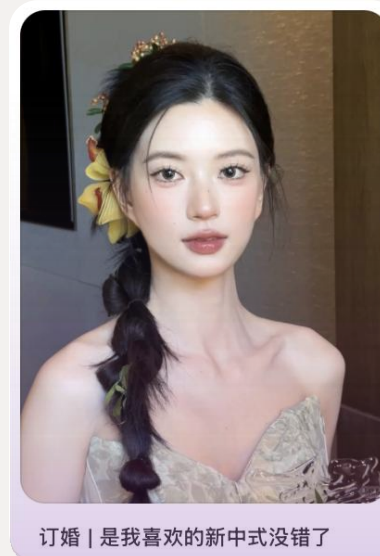


## 「新中式妆容」热门搜索词TOP15



「新中式」婚礼妆容

40,000  
声量



「新中式」订婚妆容

36,030  
声量



「新中式」证件照妆容

2,120  
声量

# PART 02

## 新中式 妆容解析



图片来源: @时尚芭莎



- 新中式妆容对于脸型的包容度高，相对于非主流审美下的“方圆脸”、“菱形脸”等脸型都能在新中式妆容下找到独属于东方美人的妆容解法。一切从自身面部特征出发，打造大气、明艳的东方美学范式。



方圆脸

菱形脸

阔面脸

方脸

长脸

35,000

「新中式妆容 x 脸型」声量

13%

声量占「新中式妆容」

## 「新中式」妆容解法：

方圆脸 x 地母系妆容



新中式 | 阔面脸方圆脸快来学这个地母  
感妆容 猜猜参考了谁的妆！#妆容分...

方圆型脸型配合低平度的五官布局，呈现出独特的英气与端庄感，特别适合塑造具有古典韵味的“地母”形象，大气雍容的东方美学范式。

菱形脸 x 英气感妆容



菱形脸or新手 速速来学这个中式红  
唇妆！

高颧骨与太阳穴的轻微凹陷形成鲜明的骨骼对比，使面部线条更具立体感和层次感。搭配中式低饱和妆容，既能柔化硬朗轮廓，又能凸显英气与明艳并存的气质。

方/长脸 x 国泰民安妆容



方长脸真的很适合“国泰民安”的新中式  
妆容 最近找到了我们方长脸的本命妆...

方/长脸型在新中式妆容的修饰下，通过强化眉峰结构与饱满红唇的视觉引导，有效聚焦面部中庭，弱化脸型棱角，呈现兼具古典端庄与现代明艳的平衡美感。

- 新中式妆容对于肿眼泡、单眼皮及内双等独特眼型提供独特解法，放大眉眼优势；中式眉形是新中式妆容的精髓，远山眉、细眉等古典眉形凸显东方神韵。

5,240

「新中式妆容 x 眼型」  
声量

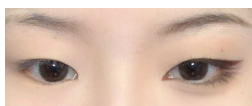
肿眼泡

单眼皮

内双



1,800  
声量



4,020  
声量



1,120  
声量

新中式倒置眼妆  
对抗肿眼泡



如果你是肿眼泡  
万能消肿！中式倒置眼妆！美貌飙升0失误！

新中式小烟熏  
给上眼皮做减法



单眼皮悟了！快画新中式深棕小烟熏倒置眼妆！

新中式狐系眼妆  
发挥内双优势



内双眼妆 | 灰世清冷感 新中式古典狐系眼妆

远山眉  
东方美的神韵



新中式远山眉  
不能只有我会！想化中式妆先学远山眉吧

细眉  
中式清冷感的精髓



中式细眉画法  
中式细眉画法！清冷破碎感的精髓

柳叶眉  
新中式古典感



中式白开水

10,600

「新中式妆容 x 眉型」  
声量

远山眉



1,680  
声量

细眉



1,660  
声量

- 新中式妆容通过唇妆表达塑造不同质感的东方美，复古红唇述说明艳与张扬，低饱和水光打造“玉”质内敛，裸色体现中式静奢及奶茶色展现温婉大气之感。

10,120

「新中式妆容 x 唇妆」声量

哑光红唇  
明艳张扬

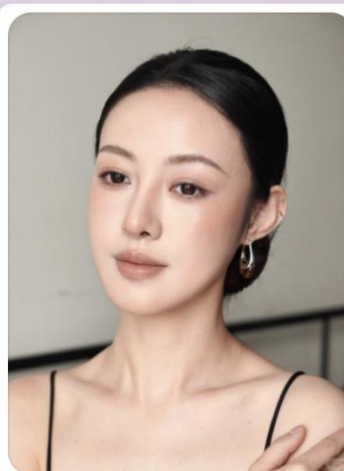
中式红妆 🍅 薄唇改厚的复古红唇画法

明艳红唇配上乌发，以最纯粹的红与黑的碰撞，打造中式明艳、张扬的大美人形象

低饱和水光  
温润如玉

玉

利用低饱和镜面唇釉呈现水光感，与清透底妆形成中式内敛、肤若凝脂之美，打造“玉”的质感

裸色  
中式静奢

东方相 / 极简中式裸妆

低明度裸色感口红呈现出中式静水深流质感，打造中式静奢感

奶茶色  
温婉大气

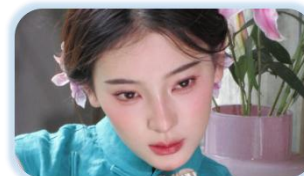
东方审美 🍅 淡妆四两拨千斤 | 极简中式裸妆 #东方美学 #新中式妆容 #中国...

低饱和度奶茶色调柔化面部触感，展现东方女子含蓄的温柔，打造出温婉大气的中式闺秀感



## 「新中式热门妆容」声量排名

- 新中式清冷感妆容
- 新中式千金妆容
- 新中式贵气妆容
- 新中式狐系感妆容
- 新中式春日鲜花妆容
- 新中式禅意妆容
- 新中式白开水妆容
- 新中式闺秀妆容
- 新中式清水芙蓉妆容
- 新中式白玉兰妆容



### #新中式清冷感

Y24声量同比+395%

中式清冷感的秘诀在于轻薄的底妆、立体的骨相、细弯的眉形及低饱和的色彩搭配



### #新中式千金妆容

Y24声量同比+569%

千金妆贵气感来自于上挑的眉眼、立体的五官搭配暗色口红



### #新中式狐系妆容

Y24声量同比+375%

狐系妆容的重点在于眼妆的打造，上挑的眼线、稍大直径的美瞳、狐系睫毛及饱和度较高的眼影



### #新中式春日鲜花妆容

Y24声量同比+172%

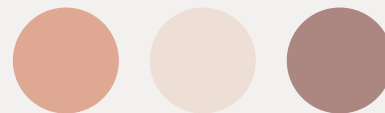
春日鲜花妆着重在于面部颜色的运用，打造春日元气、生命力之感

## 妆容解读

新中式清冷感妆容融合了传统中式美学的含蓄与现代审美的简约，强调突出人物的清雅、疏离感。适当留白，突出面部的原生骨骼感和干净肤色。

## 色彩解读

以低饱和的灰调、裸色、雾面为主，避免高饱和的艳丽色彩。



### 底妆

贴近肤色的轻薄粉底，保留皮肤自然纹理

### 眼妆

消肿色打底，粉棕调加深眼尾

### 唇妆

哑光裸粉色、豆沙色打底，或点涂透明唇蜜打造光泽感

### 腮红

少量使用裸粉色、浅杏色

## 妆容解读

新中式贵气千金妆是传统东方美学与现代名媛风的结合，既保留古典大家闺秀的端庄雅致，又融入现代低调奢华的精致感。

## 色彩解读

暖金色调与低饱和度红搭配，打造富贵底蕴的精致感与贵气内敛。



### 底妆

底妆需追求无暇感，要求底妆平整度与均匀感，重视面部提亮

### 眼妆

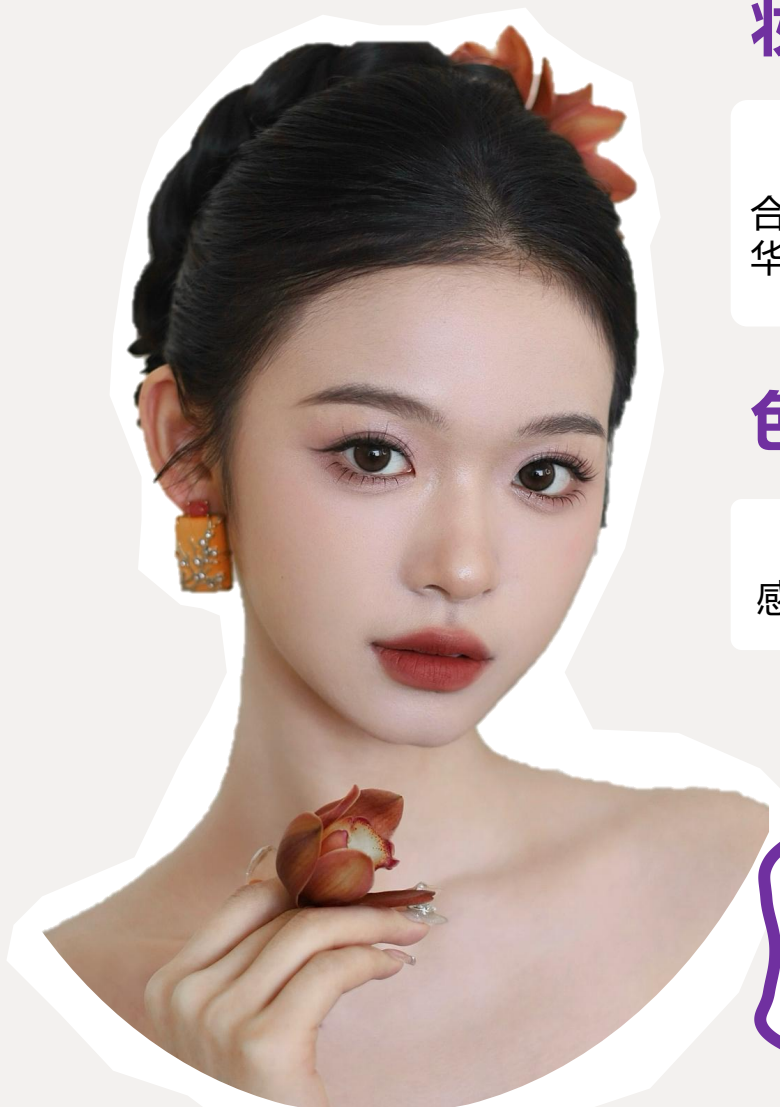
浅金棕打底，深棕加深眼尾三角区，香槟金提亮眼球中央

### 唇妆

哑光正红色增加气场

杏粉色作为主色调，轻扫鼻尖、耳垂增加娇贵感

### 腮红



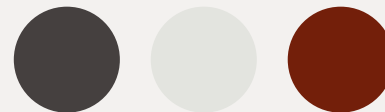


## 妆容解读

新中式狐系妆容巧妙融合了传统东方狐仙传说中的“媚态”与现代妆造的“高级感”。

## 色彩解读

灰调裸色打底打造疏离感，红色调晕染眼尾、嘴唇，模仿狐狸的魅惑感。



### 眼妆

灰棕色大面积打底，深红棕从眼尾向眼中晕染，形成“倒三角”。

深红色增加狐狸伶俐感

### 唇妆

灰粉调模仿狐狸脆弱感

### 腮红

### 底妆

底妆追求无暇感，要求底妆平整度与均匀，重视面部提亮

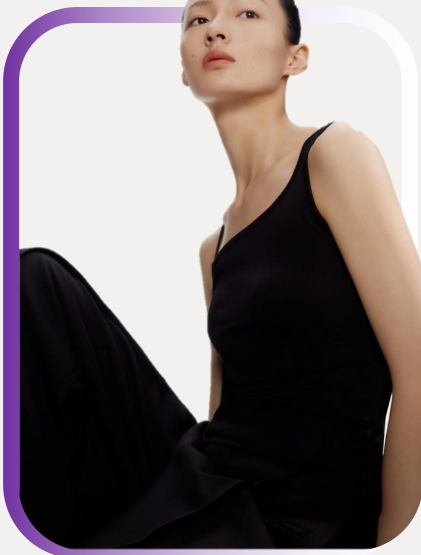


- 新中式妆容推陈出新，持续从明星及影视文化作品中汲取妆容灵感。以宋佳为代表的中式大气感明星，以巩俐饰演的菊仙、章子怡饰演的宫二位为代表的影视作品人物均为新中式妆容提供样本。

## 「新中式仿妆」社媒讨论

「新中式仿妆」声量 **3,736**

菊仙  
 宋佳  
 钟楚曦  
 刘亦菲  
 汤唯  
 宫二  
 白秀珠  
 巩俐  
 朱珠  
 章子怡



## 影视角色



01 菊仙仿妆

「新中式仿妆x菊仙/巩俐」

声量：940

## 中式风明星



02 宋佳仿妆

「新中式仿妆x宋佳」

声量：1,330

## 地域文化



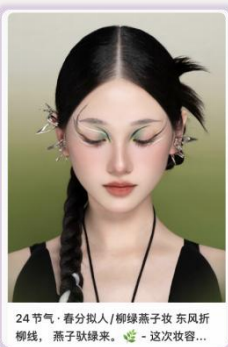
03 罍埔女仿妆

「新中式仿妆x罍埔女」

声量：100

- 新中式妆容创作深入挖掘传统文化精髓，从非遗技艺、传统意象及文物细节中汲取灵感，通过现代化妆技法将东方美学元素进行创新性转化。

## &lt;传统文化&gt;



节气意向



传统书画



五行



## &lt;非遗技艺&gt;



纸鸢



竹编



剪纸

## &lt;传统意向&gt;



兰花



竹子



梅花

## &lt;文物细节&gt;



文物纹理



文物纹样



文物拟人



# PART 03

## 新中式 彩妆产品趋势



图片来源: @时尚芭莎



## 新中式彩妆产品趋势

随着新中式美妆风潮的持续升温，众多美妆品牌纷纷拥抱这一文化复兴趋势，通过深度挖掘中国传统文化的精髓，将东方美学元素、非遗工艺、古典意象等文化符号创新性地融入产品设计之中，致力于打造兼具文化底蕴与现代审美的中式彩妆美学体系。

品牌通过中式配色、中式工艺、中式包装/命名三大维度构建独特的东方美学体系，拓展了美妆产品的文化表达空间的同时也让传统文化焕发生机。

### 01

#### 中式配色

中式配色多用于眼影、口红产品的色彩设计中，品牌不仅从传统色谱中提炼出极具代表性的经典色系，打造符合新中式妆容审美的标准配色方案；更突破常规，巧妙融入相对小众的传统色彩。

### 02

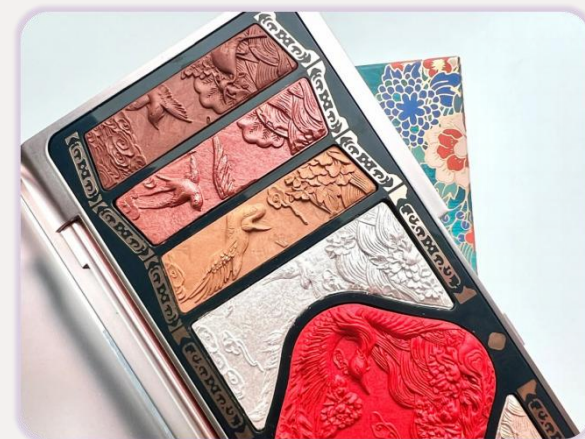
#### 中式工艺

众多美妆品牌正以创新手法将传统工艺精髓注入产品设计之中，通过精湛的漆雕、珐琅、刺绣等非遗技艺，在产品形态与质感上实现东方美学的现代表达。

### 03

#### 中式包装/命名

美妆品牌将中式传统美学元素融入产品包装设计，将富有中式内涵的内容用作产品命名，增添中式韵味，让消费者在使用过程中感受到浓厚的文化氛围。



- 中式配色多在眼影及口红等美妆品类得到较多的应用，彩棠从中式的青山绿水意向中描绘中式雅韵，花知晓以古典建筑、传统诗意作为色彩意向，毛戈平从传统画作中汲取色彩灵感。

### 彩棠 踏浪五色眼影盘



青山绿水盘

自在原野盘

#### <青山绿水盘>

以青绿山水为灵感源泉的眼影盘，汲取青山、碧波之色描绘中式雅韵。

#### <自在原野盘>

新中式淡雅彩妆盘以传统桃花意象为灵感，萃取春日桃瓣的柔粉为基调，融入低饱和棕调，打造雾里看花的朦胧美感。

### 花知晓 蝴蝶云肩系列浮雕六色眼影盘



#### <炼瓦赤陶>

以古典中国风的砖红炼瓦为灵感秋冬暖棕朱砂配色

#### <云想衣裳>

中式诗意的云雾粉和木槿紫，呈现出盈盈秋水的朦胧柔美

#### <香炉紫烟>

低饱和香芋水泥配色，取材于中式紫色所代表的沉郁贵气

### 毛戈平x故宫 气韵东方，繁华秘境

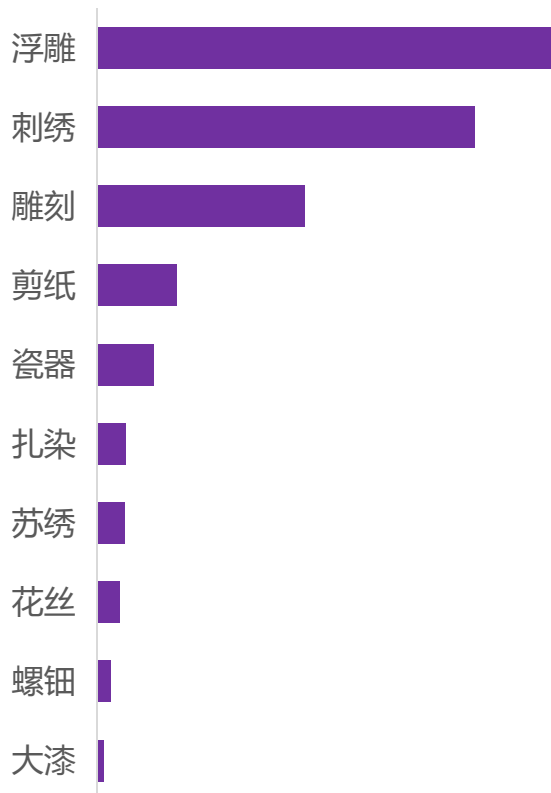


口红色号#611红珠，#612盈菊，#613粉勺，#614国色，#615花君，均以郎世宁《花鸟册》中的花色为灵感，展现绚丽多彩，千姿百艳之态。



- 美妆与中式传统工艺的关系愈加密切，浮雕、刺绣及雕刻是美妆品牌最常使用的中式设计灵感，传统工艺在融入美妆产品及外观设计焕发新生。

「美妆x传统工艺」声量排名



## 毛戈平浮雕腮红/眼影盘



毛戈平彩妆以精湛的浮雕工艺见长，巧妙将传统雕刻美学融入现代彩妆设计。其眼影与修容盘上的浮雕纹样，将花鸟、云纹等中式经典元素立体呈现，在方寸之间完美诠释“以形写意”的东方美学精髓。

声量：1,995  
互动量：44.7w

## 花西子刺绣限定



花西子从非遗苏绣中汲取灵感，通过自主研发的纳米级精雕工艺，完美复刻苏绣经典针法的细腻纹理。产品设计精选双荷叶、比翼鸟等承载美好祝愿的传统纹样作为产品包装。

声量：2,138  
互动量：485.2w

## 花西子雕花口红

花西子新款雕花口红采用第二代微浮雕工艺，首创精华膏体雕花，雕刻莲花盛开、蝶翼翩然的立体画卷，愿卿福“蝶”相伴，好运“莲”连！



声量：1,716  
互动量：47.4w

## 卡姿兰鎏金焰火礼盒

卡姿兰携手新锐剪纸艺术家郭梦，联袂呈现「鎏金焰火」非遗限定礼盒，献礼首个“非遗年”。该系列以现代鎏金工艺再现剪纸艺术的镂空层次，焰火纹样灵感源自非遗年节民俗，通过24K金箔烫印工艺，在彩妆表面雕琢立体纹饰。



声量：449  
互动量：11.4w

- 中式元素被广泛运用于美妆产品的包装与命名中，从传统古籍、传统样式、建筑等对象中提取内容进行现代审美的转译，为产品注入深厚的审美内涵

## Girlcult「本草纲目」系列



Girlcult以《本草纲目》为灵感，将传统草本元素与彩妆融合，包装采用草药配色展现春夏蓬勃生命力，并用《本草纲目》中的草药名称为系列产品命名。同时添加传统草药成份，如灵芝孢子油。将古典灵气美人具象化。

声量: 2,510  
互动量: 17.4w

## 稚优泉「七夕限定礼盒」



稚优泉以东方女性的独特气质为灵感，打造温婉与力量并存，充满东方韵味的七夕限定礼盒。礼盒包装以传统手提形态辅以象征高洁的传统梅竹纹样，并用中式刺绣团扇，发簪等古代小姐饰品作为礼盒限定赠品。

声量: 4,410  
互动量: 18.3w

## INTO YOU「七夕妆奁礼盒」



INTO YOU 推出新中式妆奁形制的礼盒，内配新中式妆容配色的淡裸色、红棕色口红及纯净色腮红，

声量: 681  
互动量: 14.2w

## 彩棠 X 颐和园「观颐」



彩棠联名颐和园推出「观颐」系列，该系列以颐和园名胜景点、造景艺术作为产品包装灵感，并用“芙玉”、“鹅绒”等极具中式韵味的词语作为产品名称。

声量: 3,758  
互动量: 322.4w



[www.endata.com.cn](http://www.endata.com.cn)

