

# 制造成长周报（第10期）

## 首个人形机器人半程马拉松举行，工信部推动人形和低空发展

优于大市

### 核心观点

**行业动态：**人形机器人-4月19日，全球首个人形机器人半程马拉松开赛，天工机器人夺冠；4月15日，何小鹏表示AI机器人研发难度远超AI汽车；4月15日，第二届中国入形机器人与具身智能产业大会召开；4月16日，戴盟家族产品正式发布，加速具身智能产业化进程。**低空经济**-4月15日，第五届消博会首次设立低空经济展示专区。**深海科技**-4月14日，2025年海南自贸港深海产业推介会召开。

**政府新闻：**人形机器人-4月16日，工信部启动人形机器人标准研究计划。**低空经济**-4月17日，国家发改委召开低空经济发展专题会议；4月18日，工信部将从四方面重点发力加快低空经济增长。

**公司动态：**人形机器人-4月14日，均胜集团与智元机器人达成战略合作；4月14日，上汽集团联合多家企业成立具身智创创投合伙企业；4月14日，诺力股份与浙大机器人研究院战略合作签约。

**热点事件点评：**4月19日，全球首个人形机器人半程马拉松比赛完成，天工机器人夺冠。从此次事件可以看到：

1) **从产业发展的角度看**，此次比赛客观展示了当前人形机器人的发展水平，我们认为人形机器人仍处于从0到1的萌芽期，从小幅量产到真正产业化还需要时间和耐心，不过从发展速度看过去3年人形机器人发展迅速，且迭代加速，短期呈现的问题指明了未来优化的方向，当前的一小步推动了人形未来发展应用的一大步；

2) **本次比赛指明产业发展的优化方向：**关节散热难度大、关节耐用性有更高要求、续航等仍需进一步迭代优化；

3) **从投资的角度看**，建议从中长期维度把握高确定性、卡位稀缺的环节，优选T链供应商&实力强卡位好的公司，建议重点关注【恒立液压】【汇川技术】【绿的谐波】【鸣志电器】【龙溪股份】【蓝思科技】【金帝股份】，**从弹性上重视增量环节：**a、**关节耐用性**对硬件提出了更高要求，要求连接件更抗冲击，关节更耐摩擦及磨损等，天工机器人和松延动力脚踝处均采用了关节轴承+连杆的结构，建议重点关注卡位好的【龙溪股份】；其他增量环节关注：**b、解决关节散热潜在技术方向：**导热材料或液冷散热方向，**c、提升续航**的轻量化材料或更高密度电池方向等。

**事件前瞻：**2025年4月23日，特斯拉将举行2025年一季度业绩交流会；2025年4月25日至26日，中国人形机器人生态大会将于上海举办。

**本周重点关注标的-聚焦自主可控&内需价值成长方向：**龙溪股份、应流股份、鼎阳科技、普源精电、汇成真空、广电计量。

### 行业投资观点

1、**人形机器人：**从价值量和卡位上把握空间及确定性（优选T链供应商&实力强卡位好的公司），从股票弹性上重点寻找增量环节，重点关注：1) 关节模组：【恒立液压】【汇川技术】【震裕科技】【蓝思科技】；2) 灵巧手：【兆威机电】【雷赛智能】【蓝思科技】等；3) 减速器环节：【绿的谐波】【国茂股份】【金帝股份】；4) 丝杠环节：【恒立液压】【绿的谐波】【震裕科技】；5) 关节轴承+连杆：【龙溪股份】；6) 电机环节：【兆威机电】【雷赛智能】【伟创电气】【步科股份】【星德胜】等；7) 本体及代工：【蓝思科技】【中坚科技】【永创智能】【博

### 行业研究·行业周报

#### 机械设备

#### 优于大市·维持

证券分析师：吴双

0755-81981362

wushuang2@guosen.com.cn

S0980519120001

证券分析师：杜松阳

0755-81981934

dusongyang@guosen.com.cn

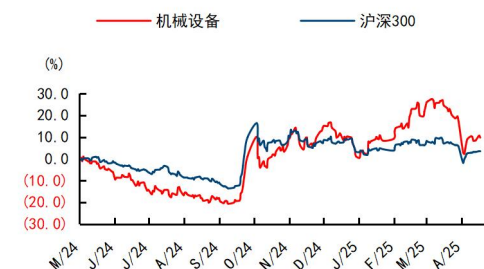
S0980524120002

联系人：张宇翔

0755-81981897

zhangyuxiang@guosen.com.cn

#### 市场走势



资料来源：Wind、国信证券经济研究所整理

#### 相关研究报告

《制造成长周报（第9期）-星动纪元发布最新灵巧手演示，宇树科技发布机器人拳击视频》——2025-04-15  
《机械行业4月投资策略-3月制造业景气回升，4月重点关注自主可控及内需价值成长方向》——2025-04-08  
《制造成长周报（第8期）-中方对美进行关税反制，合肥设立百亿元未来产业基金》——2025-04-08  
《制造成长周报（第7期）-智元机器人召开首次供应商大会，英伟达发布全球首个开源通用入形机器人基础模型》——2025-03-31  
《制造成长周报（第6期）-波士顿动力展示拟人动作，宇树G1完成首次侧空翻和鲤鱼打挺》——2025-03-23

众精工】；8) 传感器：【汉威科技】；9) 设备：【博众精工】【秦川机床】；10) 其他：【德马科技】【国机精工】【东华测试】等。

**2、AI 基建：**AI 需求拉动数据中心资本开支持续增长，燃气轮机和冷水机组等环节将充分受益，重点关注【汉钟精机】【冰轮环境】【应流股份】【豪迈科技】【联德股份】【同飞股份】。

**3、自主可控-国产化率低：**通用电子测量仪器重点关注【普源精电】【鼎阳科技】【优利德】；光刻机真空镀膜设备重点关注【汇成真空】。

**4、低空经济：**低空经济产业进展迅速基建先行，全国低空交通“一张网”项目启动，统一标准构建空管网络，整机和核心零部件（发动机/电机）会是产业发展核心环节，重点关注【应流股份】【宗申动力】等。

**5、智能焊接机器人：**智能焊接在钢结构行业已开始从 0 到 1 放量，长期来看智能焊接机器人市场近千亿，重点关注【柏楚电子】。

**6、3D 打印：**3D 打印作为增材制造技术，在制造领域有实现复杂结构、轻量化、缩短研发周期等优势，随技术成熟将在航空航天、3C 等各领域实现应用打开市场空间，重点关注【铂力特】【华曙高科】。

**7、深海科技：**《2025 年政府工作报告》首提深海科技，标志着从技术探索向产业化应用的战略转型，聚焦方向涉及深海资源开发、深海智能装备、深海信息化等，重点关注【中国船舶】【中集集团】【杰瑞股份】。

**风险提示：**行业下游需求不及预期，技术发展不及预期的风险。

### 重点公司盈利预测及投资评级

公司 代码	公司 名称	投资 评级	收盘价 (元)	总市值 (亿元)	EPS		PE	
					2023A	2024E	2023A	2024E
688017.SH	绿的谐波	优于大市	133.43	244	0.50	0.34	267	396
603728.SH	鸣志电器	优于大市	56.58	237	0.34	0.20	168	288
300124.SZ	汇川技术	优于大市	62.80	1,692	1.78	1.84	35	34
003021.SZ	兆威机电	优于大市	109.55	263	1.05	0.91	104	121
002979.SZ	雷赛智能	暂无	41.01	126	0.45	0.69	91	59
601100.SH	恒立液压	优于大市	68.72	921	1.86	1.92	37	36
002779.SZ	中坚科技	优于大市	94.15	124	0.36	0.54	258	176
603915.SH	国茂股份	优于大市	14.64	96	0.60	0.47	24	31
002046.SZ	国机精工	暂无	14.41	77	0.49	0.53	29	27
688360.SH	德马科技	优于大市	19.18	36	0.71	0.67	27	29
603270.SH	金帝股份	优于大市	21.74	48	0.74	-	29	-
688160.SH	步科股份	优于大市	97.91	82	0.72	0.59	136	166
603901.SH	永创智能	暂无	8.74	43	0.15	0.07	58	117
603344.SH	星德胜	暂无	28.98	48	1.46	1.16	20	25
600592.SH	龙溪股份	优于大市	25.38	113	0.88	0.89	29	28
300007.SZ	汉威科技	暂无	7.36	601	0.43	0.41	17	18
300433.SZ	蓝思科技	优于大市	11.18	113	0.06	0.00	202	-
002158.SZ	汉钟精机	优于大市	32.65	107	0.40	0.23	82	142
000811.SZ	冰轮环境	暂无	19.87	990	0.61	0.73	33	27
603308.SH	应流股份	优于大市	17.18	92	1.62	1.65	11	10
002595.SZ	豪迈科技	优于大市	11.59	88	0.88	0.00	13	-
605060.SH	联德股份	优于大市	17.72	120	0.44	0.42	40	42
600761.SH	安徽合力	优于大市	54.79	438	2.03	2.53	27	22
301392.SZ	汇成真空	优于大市	16.70	40	1.05	0.89	16	19
688188.SH	柏楚电子	优于大市	15.55	139	1.73	1.59	9	10
688337.SH	普源精电	优于大市	19.47	223	0.32	0.40	62	48
688112.SH	鼎阳科技	优于大市	122.10	122	1.08	0.80	113	153
688628.SH	优利德	优于大市	173.48	356	4.99	4.30	35	40
688333.SH	铂力特	暂无	39.98	78	0.60	0.49	67	82
688433.SH	华曙高科	暂无	31.36	50	0.98	0.70	32	45
600150.SH	中国船舶	暂无	34.75	39	1.46	1.66	24	21
000039.SZ	中集集团	优于大市	60.07	163	0.89	0.28	67	215
002353.SZ	杰瑞股份	暂无	33.50	139	0.33	0.16	102	209

资料来源：Wind、国信证券经济研究所预测 注：收盘价为 2025 年 4 月 18 日数据，注：未评级标的盈利预测取自 Wind 机构一致预期

## 内容目录

成长板块上市公司行情回顾 .....	5
行业新闻 .....	6
政府新闻 .....	8
公司动态 .....	8
事件前瞻 .....	9
重点公司盈利预测及估值 .....	10

## 图表目录

图1：北京亦庄半程马拉松比赛现场图 1 .....	6
图2：北京亦庄半程马拉松比赛现场图 2 .....	6
图3：天工 Ultra 机器人实物图 .....	7
图4：松延动力 N2 人形机器人实物图 .....	7
表1：相关标的近一周(4.14-4.18)市场表现 .....	5
表2：重点公司盈利预测及估值(202504018) .....	10

## 成长板块上市公司行情回顾

表1: 相关标的近一周(4.14-4.18)市场表现

相关板块	代码	公司	本周收盘价	一周变动 (%)	一月内变动 (%)	二个月内变动 (%)	三月内变动 (%)	年初至今 (%)	
人形机器人	688017.SH	绿的谐波	134.85	-7.57	-20.40	-19.98	12.34	24.79	
	603728.SH	鸣志电器	59.19	-10.36	-27.52	-21.71	9.67	9.61	
	300124.SZ	汇川技术	64.35	-7.81	-17.07	-5.76	7.27	9.85	
	003021.SZ	兆威机电	113.54	-7.09	-29.55	-0.25	23.41	53.62	
	002979.SZ	雷赛智能	42.36	-7.53	-16.66	7.02	42.24	37.58	
	601100.SH	恒立液压	75.60	-3.94	-20.13	16.04	43.48	43.26	
	002779.SZ	中坚科技	86.38	-11.10	-27.30	-15.48	9.79	27.03	
	603915.SH	国茂股份	15.27	-6.49	-17.90	7.01	30.85	30.29	
	300953.SZ	震裕科技	125.25	-18.40	-23.63	-6.63	37.64	79.85	
	688698.SH	伟创电气	46.98	-8.60	-28.18	-13.73	-1.67	6.77	
	002046.SZ	国机精工	14.26	-7.28	-21.08	2.30	15.75	1.86	
	300354.SZ	东华测试	39.80	-7.83	-22.08	-1.75	12.91	14.40	
	688360.SH	德马科技	18.66	-10.93	-22.02	-18.87	1.08	0.43	
	603270.SH	金帝股份	22.87	-4.67	-18.38	-4.75	23.16	17.89	
	688160.SH	步科股份	91.81	-3.94	-12.65	9.04	48.80	60.06	
	603901.SH	永创智能	8.90	-6.12	-17.21	-10.55	25.35	20.76	
	603344.SH	星德胜	22.26	-10.96	-13.72	-9.48	0.27	-8.88	
	688097.SH	博众精工	25.52	-7.03	-26.26	-10.24	0.91	-2.78	
	600592.SH	龙溪股份	16.90	-9.91	-12.34	49.43	70.41	71.96	
	000837.SZ	秦川机床	12.17	-12.13	-6.74	14.17	41.35	35.67	
	300007.SZ	汉威科技	33.89	-6.59	-30.58	17.55	52.86	65.72	
	300433.SZ	蓝思科技	20.16	-10.72	-31.50	-27.11	-12.12	-7.95	
	002158.SZ	汉钟精机	17.57	-8.68	-21.84	-4.82	0.00	-5.13	
	000811.SZ	冰轮环境	11.11	-9.08	-18.25	-6.09	-9.53	-8.62	
	AI 基建	603308.SH	应流股份	18.16	-5.32	-8.38	-8.56	13.64	28.79
		002595.SZ	豪迈科技	55.43	-2.74	5.54	12.69	7.03	10.44
		605060.SH	联德股份	17.22	-7.72	-22.92	-10.45	-7.87	-1.43
AI 应用/赋能	600761.SH	安徽合力	16.30	-10.83	-23.83	-5.67	-0.97	-7.65	
低空经济	603308.SH	应流股份	18.16	-5.32	-8.38	-8.56	13.64	28.79	
	001696.SZ	宗申动力	19.22	-9.47	-20.28	-24.92	-8.43	-22.81	
光刻机	301392.SZ	汇成真空	95.24	4.77	-1.80	27.60	55.93	54.21	
智能焊接	688188.SH	柏楚电子	176.45	-1.97	-5.46	-13.72	-1.31	-9.16	
	688337.SH	普源精电	38.90	17.66	6.40	4.57	4.29	-0.26	
科学仪器	688112.SH	鼎阳科技	28.85	0.28	-7.32	1.30	10.62	2.93	
	688628.SH	优利德	36.50	-0.03	-7.08	-1.64	7.80	-0.92	
3D 打印	688333.SH	铂力特	63.20	-5.12	-24.64	17.89	64.88	60.28	
	688433.SH	华曙高科	38.09	-7.55	-22.27	46.61	72.74	63.20	
深海科技	600150.SH	中国船舶	29.24	-3.66	-6.34	-12.95	-10.03	-18.69	
	000039.SZ	中集集团	7.58	-9.55	-8.67	-5.84	3.41	-2.45	
	002353.SZ	杰瑞股份	31.01	-11.32	-12.40	-17.64	-15.85	-16.17	

资料来源: Wind, 国信证券经济研究所整理

## 行业新闻

### 人形机器人-全球首个人形机器人半程马拉松开赛，天工机器人夺冠

2025 年 4 月 19 日，全球首场“人机共跑”半程马拉松——北京亦庄半程马拉松暨人形机器人半程马拉松正式鸣枪开跑。这场具有里程碑意义的赛事吸引了来自北京、上海、广东等地的 20 支人形机器人队伍与约 1.2 万名人类跑者同场竞技，共同挑战 21.0975 公里的复杂赛道。北京人形机器人创新中心的“天工 Ultra”以最高 12 公里/小时的速度率先冲线，最终以 2 小时 40 分完赛夺冠。身高 1.2 米的松延动力 N2 小顽童队获得亚军，来自上海卓益德机器人有限公司的行者 2 号机器人赢得季军。

图1：北京亦庄半程马拉松比赛现场图 1



资料来源：中国新闻网，国信证券经济研究所整理

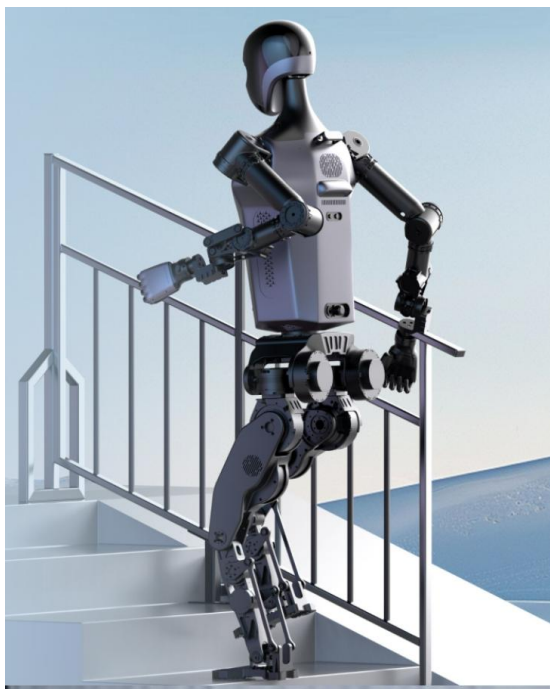
图2：北京亦庄半程马拉松比赛现场图 2



资料来源：中国新闻网，国信证券经济研究所整理



图3: 天工 Ultra 机器人实物图



资料来源：北京人形机器人创新中心官网，国信证券经济研究所整理

图4: 松延动力 N2 人形机器人实物图



资料来源：松延动力官方视频，国信证券经济研究所整理

### 人形机器人-何小鹏表示 AI 机器人研发难度远超 AI 汽车

2025 年 4 月 15 日，小鹏全球热爱之夜暨 2025 首款全球旗舰小鹏 X9 上市发布会在香港举行，小鹏汽车董事长、CEO 何小鹏发表演讲。何小鹏表示，AI 机器人研发难度远超 AI 汽车，500 亿研发投入只是入门的门槛。何小鹏表示，当前行业普遍面临“遥控机器人”的伪智能困境，而小鹏已率先在广州工厂实现 AI 机器人 Iron 实训落地，且将于 2026 年规模进入工业化量产。

### 人形机器人-第二届中国入形机器人与具身智能产业大会召开

2025 年 4 月 15 日，大会在中关村国家自主创新示范区举办，以“竞逐人形具身万亿赛道”为主题，汇聚超 50 位专家及 200 家企业。会上发布《2025 人形机器人与具身智能产业研究报告》，预测中国人形机器人市场规模将达 82.39 亿元，占全球一半；同时发布十大典型落地场景，涵盖智能电网运维、核电站维护、汽车制造等。此外，十余家企业推出创新产品，标志着行业从技术突破迈向生态共建。

### 人形机器人-戴盟家族产品正式发布，加速具身智能产业化进程

2025 年 4 月 16 日，戴盟机器人正式发布革命性家族产品——全球首款多维高分辨率高频率触觉传感器 DM-Tac W、多维触觉感知五指灵巧手 DM-Hand1、便携穿戴式遥操作数据采集系统 DM-EXton。戴盟家族式产品实现机器人“感知-操作-学习”全链路贯通，为行业提供颠覆性的具身智能一站式解决方案，加速具身智能产业化进程。

### 低空经济-第五届消博会首次设立低空经济展示专区

2025 年 4 月 15 日，第五届中国国际消费品博览会（消博会）首次设立低空经济展示专区，深圳英招航空、亿航智能、小鹏汇天等企业参展，展会覆盖无人机装备制造、立体交通管控系统、飞行培训、低空场景应用等产业链中下游，展出载人飞艇、无人机物流、飞行汽车等产品。

### 深海科技-2025 年海南自贸港深海产业推介会召开

2025 年 4 月 14 日，2025 年海南自由贸易港全球产业招商大会深海产业推介会在海口举行，会议主题为“以场带产、深海智造”，由省海洋厅主办，多家单位支持和协办，吸引了来自国内外知名企业、商协会、科研机构及省直单位等约 300 名代表参会。现场签约深海产业重点项目 23 个，总投资额超 117 亿元，项目涵盖海上风电、深海油气、智能游艇、生物智造等领域，如中电建万宁漂浮式海上风电试验项目、莺歌海-崖州湾海洋无人智能调查找矿项目、东方市海洋渔业复合经济综合体产业项目等。

## 政府新闻

### 人形机器人-工信部启动人形机器人标准研究计划

2025 年 4 月 16 日，工信部发布《2025 年工业和信息化标准工作要点》，将人形机器人列为重点领域之一，计划开展标准体系研究，覆盖性能测试、安全规范、交互协议等方向。此举旨在解决当前行业技术碎片化问题，为规模化应用奠定基础，同时推动中国在全球机器人标准制定中的话语权。

### 低空经济-国家发改委召开低空经济发展专题会议

2025 年 4 月 17 日，国家发改委主任郑栅洁主持召开低空经济发展专题会议，提出“全国一盘棋”规划，统筹好发展和安全、政府和市场、当前和长远等方面关系，谋划编制好低空经济发展“十五五”相关规划，因地制宜推动低空经济安全健康发展。

### 低空经济-工信部将从四方面重点发力加快低空经济增长

2025 年 4 月 18 日，工业和信息化部副部长单忠德 4 月 18 日在国新办举行的新闻发布会上表示，低空经济是新质生产力的典型代表和培育发展新动能的重要方向，工信部将从装备创新、应用牵引、技术贯通、标准支撑四方面推动低空经济规模化发展。

## 公司动态

### 人形机器人-均胜集团与智元机器人达成战略合作

2025 年 4 月 14 日，均胜集团旗下两家子公司（均普智能、均胜电子）与智元机器人成立合资公司“宁波普智未来机器人有限公司”，并同步揭牌“宁波具身智能机器人创新中心”。双方将在机器人“大小脑”（智能决策与运动控制）及关键零部件领域开展深度合作，包括技术研发、测试平台建设等。此举旨在整合产业链资源，加速人形机器人核心技术的国产化突破。

### 人形机器人-上汽集团联合多家企业成立具身智创投合伙企业

2025 年 4 月 15 日，上海具身智创业投资合伙企业（有限合伙）在上海正式注



册成立。该企业由上海万昂投资管理有限公司、华培动力、上汽集团旗下上海上汽创远创业投资合伙企业等共同出资，执行事务合伙人为上海孚腾私募基金管理有限公司、上海浦东私募基金管理有限公司。企业注册资本高达 5.65 亿元人民币，主要聚焦创业投资领域，投资对象限定为尚未上市的企业。

#### 人形机器人-诺力股份与浙大机器人研究院战略合作签约

2025 年 4 月 16 日，诺力股份与浙江大学机器人研究院战略合作签约仪式在浙江大学校友企业总部经济园举行。旨在深度整合诺力与浙大在智能物流、机器人技术领域的独特优势资源，打造在行业内具有卓越示范效应的创新合作样板，为智能物流产业的革新升级提供强大动力。

## 事件前瞻

#### 人形机器人-特斯拉将举行 2025 年一季度业绩交流会

2025 年 4 月 23 日，特斯拉将举行 2025 年一季度业绩交流会。

#### 人形机器人-中国人形机器人生态大会将于上海举办

2025 年 4 月 25 日至 26 日，中国人形机器人生态大会将于上海举办。

## 重点公司盈利预测及估值

表2: 重点公司盈利预测及估值 (202504018)

公司 代码	公司 名称	投资 评级	收盘 (元)	总市值 (亿元)	EPS 2023A	EPS 2024E	EPS 2025E	PE 2023A	PE 2024E	PE 2025E
688017. SH	绿的谐波	优于大市	133.43	244	0.50	0.34	0.60	267	396	223
603728. SH	鸣志电器	优于大市	56.58	237	0.34	0.20	0.39	168	288	145
300124. SZ	汇川技术	优于大市	62.80	1,692	1.78	1.84	2.19	35	34	29
003021. SZ	兆威机电	优于大市	109.55	263	1.05	0.91	1.15	104	121	95
002979. SZ	雷赛智能	暂无	41.01	126	0.45	0.69	0.90	91	59	45
601100. SH	恒立液压	优于大市	68.72	921	1.86	1.92	2.25	37	36	31
002779. SZ	中坚科技	优于大市	94.15	124	0.36	0.54	0.85	258	176	111
603915. SH	国茂股份	优于大市	14.64	96	0.60	0.47	0.60	24	31	24
300953. SZ	震裕科技	暂无	118.46	145	0.42	0.00	3.31	282	-	36
688698. SH	伟创电气	暂无	45.30	96	1.02	1.16	1.54	44	39	29
002046. SZ	国机精工	暂无	14.41	77	0.49	0.53	0.68	29	27	-
300354. SZ	东华测试	优于大市	38.13	53	0.63	0.00	1.59	61	-	24
688360. SH	德马科技	优于大市	19.18	36	0.71	0.67	0.00	27	29	-
603270. SH	金帝股份	优于大市	21.74	48	0.74	-	-	29	-	-
688160. SH	步科股份	优于大市	97.91	82	0.72	0.59	1.03	136	166	95
603901. SH	永创智能	暂无	8.74	43	0.15	0.07	0.38	58	117	23
603344. SH	星德胜	暂无	22.48	44	1.34	0.00	1.29	17	-	17
688097. SH	博众精工	暂无	25.38	113	0.88	0.89	1.28	29	28	20
600592. SH	龙溪股份	优于大市	16.80	67	0.42	-	-	40	-	-
000837. SZ	秦川机床	暂无	11.18	113	0.06	0.00	0.12	202	-	92
300007. SZ	汉威科技	暂无	32.65	107	0.40	0.23	0.35	82	142	94
300433. SZ	蓝思科技	优于大市	19.87	990	0.61	0.73	1.07	33	27	18
002158. SZ	汉钟精机	优于大市	17.18	92	1.62	1.65	1.79	11	10	10
000811. SZ	冰轮环境	暂无	11.59	88	0.88	0.00	0.87	13	-	13
603308. SH	应流股份	优于大市	17.72	120	0.44	0.42	0.63	40	42	28
002595. SZ	豪迈科技	优于大市	54.79	438	2.03	2.53	2.91	27	22	19
605060. SH	联德股份	优于大市	16.70	40	1.05	0.89	1.20	16	19	14
600761. SH	安徽合力	优于大市	15.55	139	1.73	1.59	1.74	9	10	9
001696. SZ	宗申动力	暂无	19.47	223	0.32	0.40	0.56	62	48	35
301392. SZ	汇成真空	优于大市	122.10	122	1.08	0.80	1.24	113	153	98
688188. SH	柏楚电子	优于大市	173.48	356	4.99	4.30	5.52	35	40	31
688337. SH	普源精电	优于大市	39.98	78	0.60	0.49	0.76	67	82	52
688112. SH	鼎阳科技	优于大市	31.36	50	0.98	0.70	1.10	32	45	28
688628. SH	优利德	优于大市	34.75	39	1.46	1.66	2.17	24	21	16
688333. SH	铂力特	暂无	60.07	163	0.89	0.28	1.16	67	215	52
688433. SH	华曙高科	暂无	33.50	139	0.33	0.16	0.25	102	209	136
600150. SH	中国船舶	暂无	28.97	1,296	0.66	0.86	1.70	44	34	17
000039. SZ	中集集团	优于大市	7.50	307	0.07	0.53	0.63	107	14	12
002353. SZ	杰瑞股份	暂无	29.67	304	2.41	2.59	3.03	12	11	10

资料来源: Wind, 国信证券经济研究所, 注: 未评级标的盈利预测取自 Wind 机构一致预期

## 免责声明

### 分析师声明

作者保证报告所采用的数据均来自合规渠道；分析逻辑基于作者的职业理解，通过合理判断并得出结论，力求独立、客观、公正，结论不受任何第三方的授意或影响；作者在过去、现在或未来未就其研究报告所提供的具体建议或所表述的意见直接或间接收取任何报酬，特此声明。

### 国信证券投资评级

投资评级标准	类别	级别	说明
报告中投资建议所涉及的评级（如有）分为股票评级和行业评级（另有说明的除外）。评级标准为报告发布日后 6 到 12 个月内的相对市场表现，也即报告发布日后的 6 到 12 个月内公司股价（或行业指数）相对同期相关证券市场代表性指数的涨跌幅作为基准。A 股市场以沪深 300 指数（000300.SH）作为基准；新三板市场以三板成指（899001.CSI）为基准；香港市场以恒生指数（HSI.HI）作为基准；美国市场以标普 500 指数（SPX.GI）或纳斯达克指数（IXIC.GI）为基准。	股票 投资评级	优于大市	股价表现优于市场代表性指数 10%以上
		中性	股价表现介于市场代表性指数 $\pm 10\%$ 之间
		弱于大市	股价表现弱于市场代表性指数 10%以上
		无评级	股价与市场代表性指数相比无明确观点
	行业 投资评级	优于大市	行业指数表现优于市场代表性指数 10%以上
		中性	行业指数表现介于市场代表性指数 $\pm 10\%$ 之间
		弱于大市	行业指数表现弱于市场代表性指数 10%以上

### 重要声明

本报告由国信证券股份有限公司（已具备中国证监会许可的证券投资咨询业务资格）制作；报告版权归国信证券股份有限公司（以下简称“我公司”）所有。本报告仅供我公司客户使用，本公司不会因接收人收到本报告而视其为客户。未经书面许可，任何机构和个人不得以任何形式使用、复制或传播。任何有关本报告的摘要或节选都不代表本报告正式完整的观点，一切须以我公司向客户发布的本报告完整版本为准。

本报告基于已公开的资料或信息撰写，但我公司不保证该资料及信息的完整性、准确性。本报告所载的信息、资料、建议及推测仅反映我公司于本报告公开发布当日的判断，在不同时期，我公司可能撰写并发布与本报告所载资料、建议及推测不一致的报告。我公司不保证本报告所含信息及资料处于最新状态；我公司可能随时补充、更新和修订有关信息及资料，投资者应当自行关注相关更新和修订内容。我公司或关联机构可能会持有本报告中所提到的公司所发行的证券并进行交易，还可能为这些公司提供或争取提供投资银行、财务顾问或金融产品等相关服务。本公司的资产管理部门、自营部门以及其他投资业务部门可能独立做出与本报告中所意见或建议不一致的投资决策。

本报告仅供参考之用，不构成出售或购买证券或其他投资标的的要约或邀请。在任何情况下，本报告中的信息和意见均不构成对任何个人的投资建议。任何形式的分享证券投资收益或者分担证券投资损失的书面或口头承诺均为无效。投资者应结合自己的投资目标和财务状况自行判断是否采用本报告所载内容和信息并自行承担风险，我公司及雇员对投资者使用本报告及其内容而造成的一切后果不承担任何法律责任。

### 证券投资咨询业务的说明

本公司具备中国证监会核准的证券投资咨询业务资格。证券投资咨询，是指从事证券投资咨询业务的机构及其投资咨询人员以下列形式为证券投资人或者客户提供证券投资分析、预测或者建议等直接或者间接有偿咨询服务的活动：接受投资人或者客户委托，提供证券投资咨询服务；举办有关证券投资咨询的讲座、报告会、分析会等；在报刊上发表证券投资咨询的文章、评论、报告，以及通过电台、电视台等公众传播媒体提供证券投资咨询服务；通过电话、传真、电脑网络等电信设备系统，提供证券投资咨询服务；中国证监会认定的其他形式。

发布证券研究报告是证券投资咨询业务的一种基本形式，指证券公司、证券投资咨询机构对证券及证券相关产品的价值、市场走势或者相关影响因素进行分析，形成证券估值、投资评级等投资分析意见，制作证券研究报告，并向客户发布的行为。

## 国信证券经济研究所

### 深圳

深圳市福田区福华一路 125 号国信金融大厦 36 层

邮编：518046 总机：0755-82130833

### 上海

上海浦东民生路 1199 弄证大五道口广场 1 号楼 12 层

邮编：200135

### 北京

北京西城区金融大街兴盛街 6 号国信证券 9 层

邮编：100032