



食品饮料行业研究

买入（维持评级）

行业周报

证券研究报告

食品饮料组

分析师：刘宸倩（执业 S1130519110005） 分析师：叶韬（执业 S1130524040003）

liuchengqian@gjzq.com.cn

yetao@gjzq.com.cn

分析师：陈宇君（执业 S1130524070005）

chenyujun@gjzq.com.cn

龙头业绩兑现度强，新品催化零食&软饮赛道高景气

投资建议

白酒板块：本周进入季报业绩披露期，业绩兑现度及表观回款质量等是边际关注重点，尤其是头部酒企的情况、以窥探行业的景气状态。其中，五粮液 25Q1 实现营收 369.4 亿元，同比+6.1%；归母净利润 148.6 亿元，同比+5.8%；业绩略超市场预期。此外，五粮液 25Q1 末合同负债余额 101.7 亿元，考虑△合同负债后 25Q1 营收同比+7.3%；25Q1 销售收现 382 亿元、同比+76%、表现亮眼，对应 25Q1 末应收款项融资余额 193 亿元，同比-88 亿元，回款质量提升。虽行业层面景气度仍处于磨底阶段，但头部酒企仍具备相对优势，同时中小酒企的分化预计也会环比再加剧。

周内头部酒企核心产品批价保持平稳，其中飞天茅台批价小幅回升，临近五一假期，建议持续关注近期酒企的量价管控动作，例如媒体披露泸州老窖全品系暂停订单接收及发货，酒企渠道动作的目的始终是让渠道修复批价预期。目前我们维持行业景气度仍处于下行趋缓阶段的判断，类似上一轮周期中 14 年下半年至 15 年，该时期行业景气度不再断崖式回落、尤其淡季动销绝对量占比相对较低，但需求侧仍缺乏足够强的拉力。考虑产业层面已处于磨底阶段，白酒能受益于相对低估值具备防御性+潜在内需刺激预期，我们仍看好板块的配置意义、尤其是在市场风偏波动的时期。整体而言，中期维度伴随自上而下政策持续落地，预计能进一步夯实市场对于内需复苏的预期，白酒板块也具备潜在进攻性。预期先行、右侧催化在于实际消费表现能印证近期系列政策落地性。配置方向建议：1）价稳&护城河夯实的高端酒贵州茅台、五粮液，受益于大众需求强韧性&乡镇消费提质升级趋势的稳健区域龙头（如徽酒古井贡酒、迎驾贡酒，苏酒洋河股份、今世缘等），业绩兑现预期较优、基本面禀赋可期。2）顺周期潜在催化的弹性标的（包括泛全国化名酒泸州老窖、山西汾酒以及弹性次高端）、赔率仍可观。

软饮料：行业逐步进入旺季，景气度拐点向上。去年同期受雨水天气影响，呈现明显的低基数红利，我们预计多数企业有望在 4 月实现收入回补修复。本周我们发布华润饮料公司深度，我们认为在今年行业竞争趋缓背景下，公司作为龙二有望受益。叠加第二曲线仍处于成长初期，倘若旺季景气度改善，估值折价有望收窄。持续推荐大单品拓展人群+第二曲线快速铺货的东鹏饮料。及包装水市占率回补+东方树叶高成长的农夫山泉。

零食：新品类魔芋引领，行业维持高景气。本周盐津公布 24 年年报及 25 年一季报，24 年/25Q1 实现营收增速均超 25%，主要系大单品魔芋品类快速放量，24 年公司魔芋品类 8.4 亿元，同比+76%；25Q1 低基数下具备翻倍增长，3 月大魔王月销突破亿元，预计全年翻倍。我们认为魔芋品类仍处于成长初期，随着新渠道（定量流通、零食量贩、抖音等）加速下沉，渗透率仍有较大提升空间。且魔芋本身为精粉二次加工产物，口味和口感更为丰富，叠加健康概念属性，复购率等指标领先其他辣卤零食，未来市场规模有望向辣条等大单品看齐。持续推荐卫龙美味、盐津铺子，建议关注劲仔食品、甘源食品。

餐饮链：景气度处于底部企稳阶段，龙头展现出较强的经营韧性。目前餐饮链需求仍处于底部企稳阶段，参考北京、上海等地开始发放餐饮消费券，在政策刺激下需求改善有待逐步兑现，餐饮链有望迎来估值改善。此外龙头仍可凭借较强的规模和渠道优势实现挤压式增长。本周安琪酵母公布 25 年一季报，收入/归母净利润分别增长 8.95%/16.02%，收入端依靠海外高增长呈现较强的经营韧性，同时利润端受益于成本改善、利润弹性兑现。持续推荐安琪酵母、颐海国际，建议关注中炬高新。

风险提示

宏观经济恢复不及预期、区域市场竞争风险、食品安全问题风险。



内容目录

一、周观点：龙头业绩兑现度强，新品催化零食&软饮赛道高景气.....	3
二、行情回顾.....	3
三、食品饮料行业数据更新.....	5
四、公司&行业要闻及近期重要事项汇总.....	6
五、风险提示.....	8

图表目录

图表 1： 周度行情.....	3
图表 2： 周度申万一级行业涨跌幅.....	4
图表 3： 周度食品饮料子板块涨跌幅.....	4
图表 4： 申万食品饮料指数行情.....	4
图表 5： 周度食品饮料板块个股涨跌幅 TOP10.....	4
图表 6： 非标茅台及茅台 1935 批价走势（元/瓶）.....	5
图表 7： 白酒月度产量（万千升）及同比（%）.....	5
图表 8： 高端酒批价走势（元/瓶）.....	5
图表 9： 国内主产区生鲜乳平均价（元/公斤）.....	6
图表 10： 中国奶粉月度进口量及同比（万吨，%）.....	6
图表 11： 啤酒月度产量（万千升）及同比（%）.....	6
图表 12： 啤酒进口数量（万千升）与均价（美元/千升）.....	6
图表 13： 近期上市公司重要事项.....	7



一、周观点：龙头业绩兑现度强，新品催化零食&软饮赛道高景气

● 白酒板块

本周进入年季报业绩披露期，业绩兑现度及表观回款质量等是边际关注重点，尤其是头部酒企的情况、以窥探行业的景气状态。其中，五粮液 25Q1 实现营收 369.4 亿元，同比+6.1%；归母净利 148.6 亿元，同比+5.8%；业绩略超市场预期。此外，五粮液 25Q1 末合同负债余额 101.7 亿元，考虑△合同负债后 25Q1 营收同比+7.3%；25Q1 销售收现 382 亿元、同比+76%、表现亮眼，对应 25Q1 末应收款项融资余额 193 亿元，同比-88 亿元，回款质量提升。虽行业层面景气度仍处于磨底阶段，但头部酒企仍具备相对优势，同时中小酒企的分化预计也会环比再加剧。

周内头部酒企核心产品批价保持平稳，其中飞天茅台批价小幅回升，临近五一假期，建议持续关注近期酒企的量价管控动作，例如媒体披露泸州老窖全品系暂停订单接收及发货，酒企渠道动作的目的始终是让渠道修复批价预期。目前我们维持行业景气度仍处于下行趋缓阶段的判断，类似上一轮周期中 14 年下半年至 15 年，该时期行业景气度不再断崖式回落、尤其淡季动销绝对量占比相对较低，但需求侧仍缺乏足够强的拉力。考虑产业层面已处于磨底阶段，白酒能受益于相对低估值具备防御性+潜在内需刺激预期，我们仍看好板块的配置意义、尤其是在市场风偏波动的时期。

整体而言，中期维度伴随自上而下政策持续落地，预计能进一步夯实市场对于内需复苏的预期，白酒板块也具备潜在进攻性。预期先行、右侧催化在于实际消费表现能印证近期系列政策落地性。配置方向建议：1) 价稳&护城河夯实的高端酒贵州茅台、五粮液，受益于大众需求强韧性&乡镇消费提质升级趋势的稳健区域龙头（如徽酒古井贡酒、迎驾贡酒，苏酒洋河股份、今世缘等），业绩兑现预期较优、基本面禀赋可期。2) 顺周期潜在催化的弹性标的（包括泛全国化名酒泸州老窖、山西汾酒以及弹性次高端）、赔率仍可观。

● 大众品板块

软饮料：行业逐步进入旺季，景气度拐点向上。去年同期受雨水天气影响，呈现明显的低基数红利，我们预计多数企业有望在 4 月实现收入回补修复。本周我们发布华润饮料公司深度，我们认为在今年行业竞争趋缓背景下，公司作为龙二有望受益。叠加第二曲线仍处于成长初期，倘若旺季景气度改善，估值折价有望收窄。另外我们持续推荐大单品拓展人群+第二曲线快速铺货的东鹏饮料，果汁茶新品上市反馈较好，Q1 业绩超预期。及包装水市占率回补+东方树叶高成长的农夫山泉。

零食：新品类魔芋引领，行业维持高景气。本周盐津公布 24 年年报及 25 年一季报，24 年/25Q1 实现营收增速均超 25%，主要系大单品魔芋品类快速放量，24 年公司魔芋品类 8.4 亿元，同比+76%；25Q1 低基数下具备翻倍增长，3 月大魔王月销突破亿元，预计全年翻倍。我们认为魔芋品类仍处于成长初期，随着新渠道（定量流通、零食量贩、抖音等）加速下沉，渗透率仍有较大提升空间。且魔芋本身为精粉二次加工产物，口味和口感更为丰富，叠加健康概念属性，复购率等指标领先其他辣卤零食，未来市场规模有望向辣条等大单品看齐。持续推荐卫龙美味、盐津铺子，建议关注劲仔食品、甘源食品。

餐饮链：景气度处于底部企稳阶段，龙头展现出较强的经营韧性。目前餐饮链需求仍处于底部企稳阶段，参考北京、上海等地开始发放餐饮消费券，在政策刺激下需求改善有待逐步兑现，餐饮链有望迎来估值改善。此外龙头仍可凭借较强的规模和渠道优势实现挤压式增长。本周安琪酵母公布 25 年一季报，收入/归母净利分别增长 8.95%/16.02%，收入端依靠海外高增长呈现较强的经营韧性，同时利润端受益于成本改善、利润弹性兑现。持续推荐安琪酵母、颐海国际，建议关注中炬高新。

二、行情回顾

本周（4.21-4.25）食品饮料（申万）指数收于 17804 点（-1.36%），沪深 300 指数收于 3787 点（+0.38%），上证综指收于 3295 点（+0.56%），深证综指收于 1916 点（+1.84%），创业板指收于 1947 点（+1.74%）。

图表1：周度行情

指数	周度收盘价	本周涨跌幅	25 年至今涨跌幅
申万食品饮料指数	17804	-1.36%	-0.86%
沪深 300	3787	0.38%	-3.76%
上证综指	3295	0.56%	-1.69%

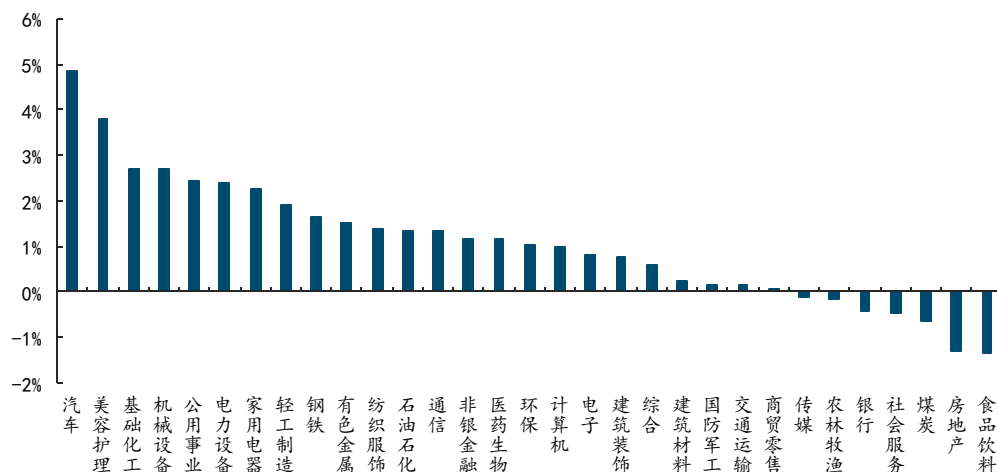


指数	周度收盘价	本周涨跌幅	25 年至今涨跌幅
深证综指	1916	1.84%	-2.13%
创业板指	1947	1.74%	-9.08%

来源：Ifind，国金证券研究所

从一级行业涨跌幅来看，周度涨跌幅前三的行业为汽车（+4.87%）、美容护理（+3.80%）、基础化工（+2.71%）。

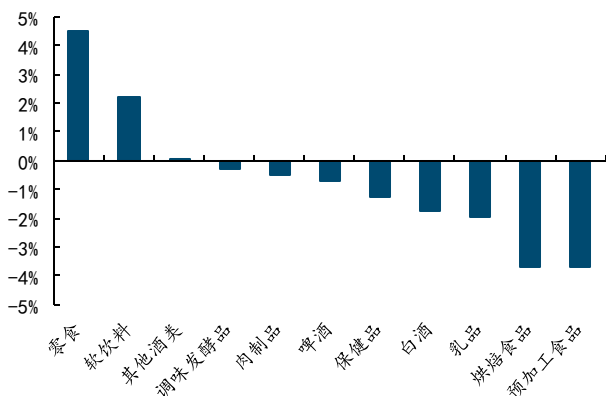
图表2：周度申万一级行业涨跌幅



来源：Ifind，国金证券研究所

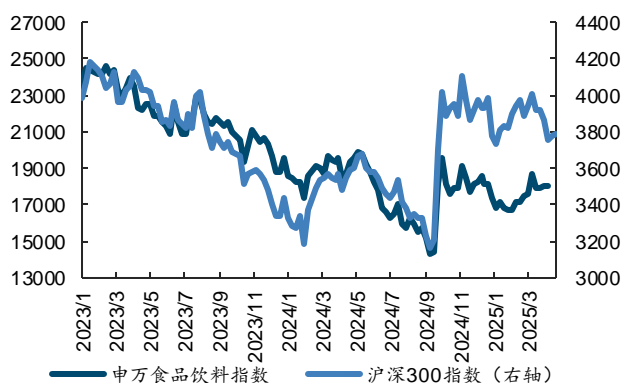
从食品饮料子板块来看，涨跌幅前三的板块为零食（+4.50%）、软饮料（+2.21%）、其他酒类（+0.06%）。

图表3：周度食品饮料子板块涨跌幅



来源：Ifind，国金证券研究所

图表4：申万食品饮料指数行情



来源：Ifind，国金证券研究所

从个股表现来看，周度涨跌幅居前的为：万辰集团（+22.23%）、有友食品（+21.08%）、安记食品（+19.57%）、好想你（+13.95%）、会稽山（+12.39%）等。涨跌幅靠后的为：ST 春天（-21.52%）、*ST 岩石（-14.95%）、桂发祥（-11.82%）、洽洽食品（-10.52%）、庄园牧场（-9.87%）等。

图表5：周度食品饮料板块个股涨跌幅 TOP10

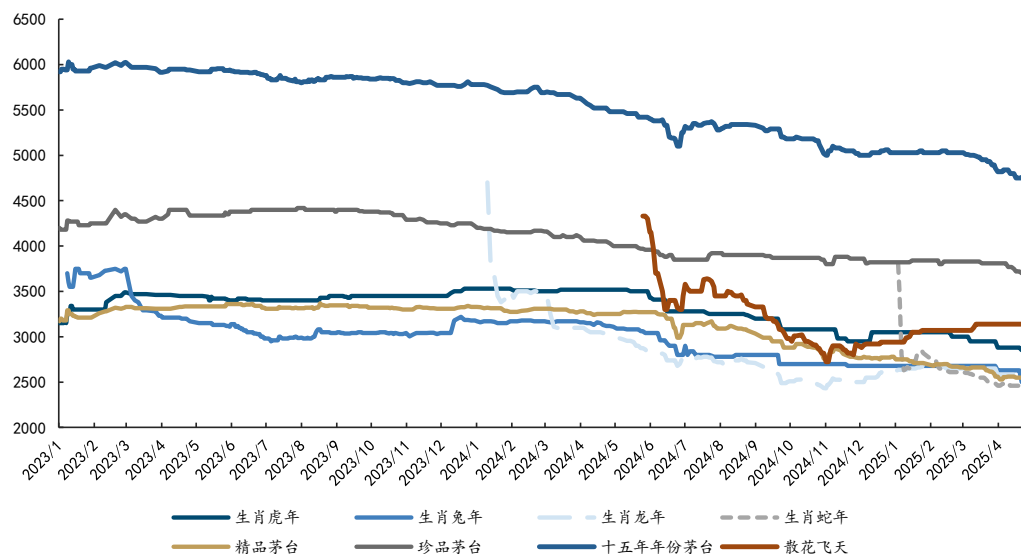
涨跌幅前十名	涨幅 (%)	涨跌幅后十名	跌幅 (%)
万辰集团	22.23	ST 春天	-21.52
有友食品	21.08	*ST 岩石	-14.95
安记食品	19.57	桂发祥	-11.82



涨跌幅前十名	涨幅 (%)	涨跌幅后十名	跌幅 (%)
好想你	13.95	洽洽食品	-10.52
会稽山	12.39	庄园牧场	-9.87
新乳业	9.40	惠发食品	-9.14
盐津铺子	8.25	一鸣食品	-8.62
百合股份	7.57	立高食品	-8.53
承德露露	6.10	海南椰岛	-8.11
光明肉业	5.88	麦趣尔	-7.97

来源: Ifind, 国金证券研究所 (注: 周涨跌幅不考虑新股上市首日涨跌幅)

图表6: 非标茅台及茅台 1935 批价走势 (元/瓶)



来源: 今日酒价, 国金证券研究所 (注: 数据截至 25 年 4 月 26 日)

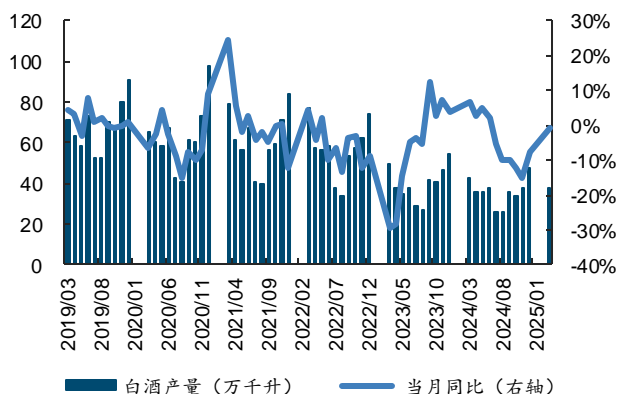
三、食品饮料行业数据更新

■ 白酒板块

2025 年 3 月, 全国白酒产量 37.80 万千升, 同比-0.80%。

据今日酒价, 4 月 26 日, 飞天茅台整箱批价 2135 元 (环周+30 元), 散瓶批价 2070 元 (环周+20 元), 普五批价 950 元 (环周持平), 高度国窖 1573 批价 860 元 (环周持平)。

图表7: 白酒月度产量 (万千升) 及同比 (%)



图表8: 高端酒批价走势 (元/瓶)



来源: Ifind, 国金证券研究所 (注: 数据更新至 25 年 3 月)

来源: 今日酒价, 国金证券研究所 (注: 数据更新至 25 年 4 月 26 日)

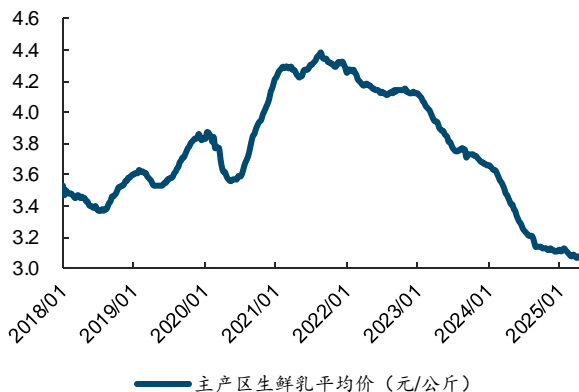
■ 乳制品板块



2025 年 4 月 18 日，我国生鲜乳主产区平均价为 3.08 元/公斤，同比-10.7%，环比+0.3%。

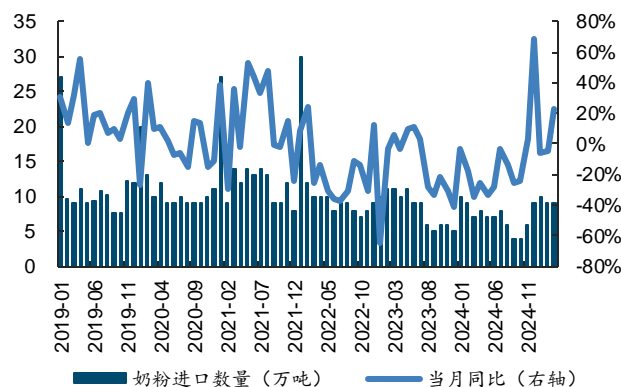
2025 年 1~3 月，我国累计进口奶粉 27.0 万吨，累计同比+2.4%；累计进口金额为 18.1 亿美元，累计同比+17.4%。其中，单 3 月进口奶粉 9.0 万吨，同比+22.9%；进口金额 6.6 亿元，同比+42.5%。

图表9：国内主产区生鲜乳平均价（元/公斤）



来源：Ifind，国金证券研究所（注：数据更新至 25 年 4 月 18 日）

图表10：中国奶粉月度进口量及同比（万吨，%）



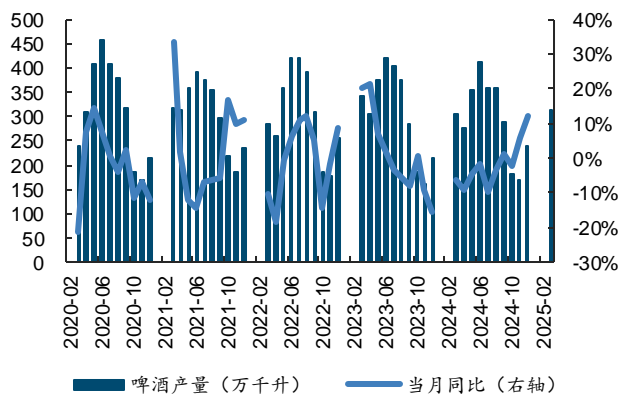
来源：Ifind，国金证券研究所（注：数据更新至 25 年 3 月）

■ 啤酒板块

2025 年 3 月，我国啤酒产量为 312.80 万千升，同比+1.9%。

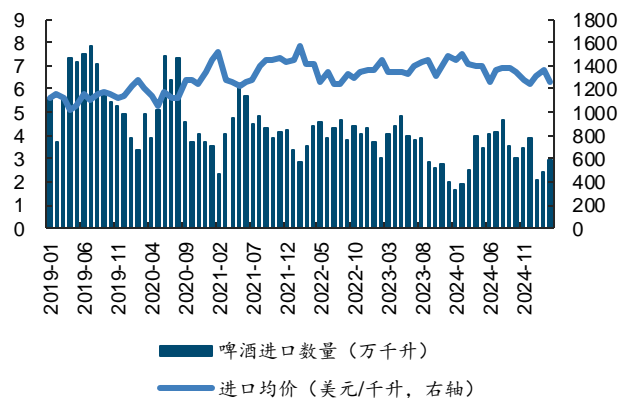
2025 年 1~3 月，我国累计进口啤酒数量为 7.44 万千升，同比+23.6%；进口金额 0.97 亿美元，同比+10.9%。其中，单 3 月进口数量 2.97 万千升，同比+18.8%；进口金额 0.38 亿美元，同比+6.0%。

图表11：啤酒月度产量（万千升）及同比（%）



来源：Ifind，国金证券研究所（注：数据更新至 25 年 3 月）

图表12：啤酒进口数量（万千升）与均价（美元/千升）



来源：Ifind，国金证券研究所（注：数据更新至 25 年 3 月）

四、公司&行业要闻及近期重要事项汇总

■ 公司及行业要闻

据酒类进出口商分会消息，一季度进口酒整体呈现量增额减的小幅震荡态势，进口总额 7.4 亿美元，同比下降 4.5%，总量 1.6 亿升，增长 7.4%。其中，葡萄酒重归第一大品类，价额高涨，数量小幅下行；烈酒相反，价额疾落，数量上升；啤酒量额双升，价格回调。

具体来看，1-3 月，葡萄酒进口总额 3.3 亿美元，增长 36%，总量 5550 万升，下降 7%，在酒类进口总额中占比增至 45.2%；烈酒进口额 2.8 亿美元，下降 33%，均价跌幅 42%，进口量 2153 万升，增长 15.3%，在进口酒总额中占比降至 37.8%；进口啤酒量额同增，价格下跌。进口额 9784 万美元，进口量 7505 万升，二者分别增长 11%和 24%，均价跌幅 10%，在酒类进口总额中占 13.3%。（微酒）

据全国白酒价格调查资料显示，4 月中旬全国白酒环比价格总指数为 99.92，下跌 0.08%。



从分类指数看，名酒环比价格指数为 99.87，下跌 0.13%；地方酒环比价格指数为 99.98，下跌 0.02%；基酒环比价格指数为 100.00，保持稳定。从定基价格指数看，4 月中旬全国白酒商品批发价格定基总指数为 109.06，上涨 9.06%。其中，名酒定基价格指数为 111.25，上涨 11.25%；地方酒定基价格指数为 104.63，上涨 4.63%；基酒定基价格指数为 110.22，上涨 10.22%。（糖酒快讯）

■ 近期上市公司重要事项

图表13：近期上市公司重要事项

日期	公司	事项
4 月 29 日	舍得酒业	2024 年年度股东大会
4 月 30 日	安琪酵母	2024 年年度股东大会
5 月 7 日	中炬高新	2024 年年度股东大会
5 月 8 日	五芳斋	2024 年年度股东大会
5 月 8 日	仙乐健康	2024 年年度股东大会
5 月 8 日	紫燕食品	2024 年年度股东大会
5 月 9 日	海天味业	2024 年年度股东大会
5 月 9 日	绝味食品	2024 年年度股东大会
5 月 9 日	熊猫乳品	2024 年年度股东大会
5 月 9 日	康比特	2024 年年度股东大会
5 月 9 日	维维股份	2024 年年度股东大会
5 月 9 日	万辰集团	2024 年年度股东大会
5 月 9 日	仲景食品	2025 年第一次临时股东大会
5 月 12 日	盖世食品	2024 年年度股东大会
5 月 12 日	恒顺醋业	2024 年年度股东大会
5 月 13 日	维维股份	2025 年第一次临时股东大会
5 月 15 日	天润乳业	2024 年年度股东大会
5 月 15 日	海融科技	2024 年年度股东大会
5 月 15 日	朱老六	2024 年年度股东大会
5 月 15 日	安琪酵母	2025 年第二次临时股东大会
5 月 16 日	品渥食品	2024 年年度股东大会
5 月 16 日	古越龙山	2024 年年度股东大会
5 月 16 日	安记食品	2024 年年度股东大会
5 月 16 日	养元饮品	2024 年年度股东大会
5 月 16 日	香飘飘	2024 年年度股东大会
5 月 16 日	佳禾食品	2024 年年度股东大会
5 月 19 日	贵州茅台	2024 年年度股东大会
5 月 19 日	宝立食品	2024 年年度股东大会
5 月 19 日	龙大美食	2024 年年度股东大会
5 月 19 日	日辰股份	2024 年年度股东大会
5 月 20 日	青岛啤酒	2024 年年度股东大会
5 月 20 日	西部牧业	2024 年年度股东大会
5 月 20 日	老白干酒	2024 年年度股东大会
5 月 23 日	岩石股份	2024 年年度股东大会
5 月 29 日	骑士乳业	2024 年年度股东大会



日期	公司	事项
6月6日	百合股份	2024年年度股东大会
6月19日	天佑德酒	2024年年度股东大会

来源：Ifind，国金证券研究所

五、风险提示

- 宏观经济恢复不及预期——经济增长降速将显著影响整体消费情绪释放节奏；
- 区域市场竞争风险——区域市场竞争态势的改变将影响厂商政策；
- 食品安全问题风险——食品安全问题会对所处行业声誉等造成影响。



行业投资评级的说明：

买入：预期未来 3—6 个月内该行业上涨幅度超过大盘在 15%以上；

增持：预期未来 3—6 个月内该行业上涨幅度超过大盘在 5%—15%；

中性：预期未来 3—6 个月内该行业变动幅度相对大盘在 -5%—5%；

减持：预期未来 3—6 个月内该行业下跌幅度超过大盘在 5%以上。



特别声明：

国金证券股份有限公司经中国证券监督管理委员会批准，已具备证券投资咨询业务资格。

本报告版权归“国金证券股份有限公司”（以下简称“国金证券”）所有，未经事先书面授权，任何机构和个人均不得以任何方式对本报告的任何部分制作任何形式的复制、转发、转载、引用、修改、仿制、刊发，或以任何侵犯本公司版权的其他方式使用。经过书面授权的引用、刊发，需注明出处为“国金证券股份有限公司”，且不得对本报告进行任何有悖原意的删节和修改。

本报告的产生基于国金证券及其研究人员认为可信的公开资料或实地调研资料，但国金证券及其研究人员对这些信息的准确性和完整性不作任何保证。本报告反映撰写研究人员的不同设想、见解及分析方法，故本报告所载观点可能与其他类似研究报告的观点及市场实际情况不一致，国金证券不对使用本报告所包含的材料产生的任何直接或间接损失或与此有关的其他任何损失承担任何责任。且本报告中的资料、意见、预测均反映报告初次公开发布时的判断，在不作事先通知的情况下，可能会随时调整，亦可因使用不同假设和标准、采用不同观点和分析方法而与国金证券其它业务部门、单位或附属机构在制作类似的其他材料时所给出的意见不同或者相反。

本报告仅为参考之用，在任何地区均不应被视为买卖任何证券、金融工具的要约或要约邀请。本报告提及的任何证券或金融工具均可能含有重大的风险，可能不易变卖以及不适合所有投资者。本报告所提及的证券或金融工具的价格、价值及收益可能会受汇率影响而波动。过往的业绩并不能代表未来的表现。

客户应当考虑到国金证券存在可能影响本报告客观性的利益冲突，而不应视本报告为作出投资决策的唯一因素。证券研究报告是用于服务具备专业知识的投资者和投资顾问的专业产品，使用时必须经专业人士进行解读。国金证券建议获取报告人员应考虑本报告的任何意见或建议是否符合其特定状况，以及（若有必要）咨询独立投资顾问。报告本身、报告中的信息或所表达意见也不构成投资、法律、会计或税务的最终操作建议，国金证券不就报告中的内容对最终操作建议做出任何担保，在任何时候均不构成对任何人的个人推荐。

在法律允许的情况下，国金证券的关联机构可能会持有报告中涉及的公司所发行的证券并进行交易，并可能为这些公司正在提供或争取提供多种金融服务。

本报告并非意图发送、发布给在当地法律或监管规则下不允许向其发送、发布该研究报告的人员。国金证券并不因收件人收到本报告而视其为国金证券的客户。本报告对于收件人而言属高度机密，只有符合条件的收件人才能使用。根据《证券期货投资者适当性管理办法》，本报告仅供国金证券股份有限公司客户中风险评级高于 C3 级（含 C3 级）的投资者使用；本报告所包含的观点及建议并未考虑个别客户的特殊状况、目标或需要，不应被视为对特定客户关于特定证券或金融工具的建议或策略。对于本报告中提及的任何证券或金融工具，本报告的收件人须保持自身的独立判断。使用国金证券研究报告进行投资，遭受任何损失，国金证券不承担相关法律责任。

若国金证券以外的任何机构或个人发送本报告，则由该机构或个人为此发送行为承担全部责任。本报告不构成国金证券向发送本报告机构或个人的收件人提供投资建议，国金证券不为此承担任何责任。

此报告仅限于中国境内使用。国金证券版权所有，保留一切权利。

上海

电话：021-80234211

邮箱：researchsh@gjzq.com.cn

邮编：201204

地址：上海浦东新区芳甸路 1088 号

紫竹国际大厦 5 楼

北京

电话：010-85950438

邮箱：researchbj@gjzq.com.cn

邮编：100005

地址：北京市东城区建国门内大街 26 号

新闻大厦 8 层南侧

深圳

电话：0755-86695353

邮箱：researchsz@gjzq.com.cn

邮编：518000

地址：深圳市福田区金田路 2028 号皇岗商务中心

18 楼 1806



【小程序】
国金证券研究服务



【公众号】
国金证券研究