

# 齐鲁银行 (601665.SH)

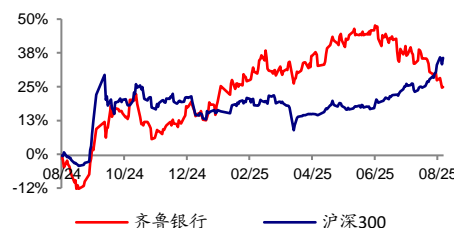
## 息差企稳回升，资产质量改善亮眼

### 核心观点：

- 齐鲁银行发布 2025 年半年度报告，前期公司发布了业绩快报，市场对各业绩指标已有预期，25H1 营收、PPOP、归母净利润同比增速分别为 5.8%、6.0%、16.5%，增速较 25Q1 分别继续回升 1.04pct、1.64pct、0.02pct，经营效益持续向好。从累计业绩驱动来看，规模扩张、拨备计提减少、有效税率改善为主要正贡献，其他收支下降、净息差收窄为主要拖累。25Q2 单季度来看，其他收支拖累较大。
- **亮点：(1) 规模扩张稳健和净息差企稳回升，带动净利息收入同比高增 13.57%。** 25H1 净息差 1.53%，同比收窄 1bp，环比回升 2bp，实现企稳回升。测算 25Q2 单季净息差环比走阔 5bp，负债成本改善 8bp 为主要贡献，公司持续调优负债结构、下调存款挂牌利率、积极响应利率自律倡议、用好再贷款再贴现政策，25H1 存款、向央行借款成本率分别为 1.74%、1.83%，同比改善 33bp、28bp，成效显著。与此同时，公司资负两端扩稳健，贷款、金融投资、存款同比增长 13.7%、18.1%、13.1%，对公贷款为压舱石，金融投资增配 AC、OCI 类资产，负债端个人定期和对公活期存款贡献较大。**(2) 不良率、拨备覆盖率均大幅改善。** 25Q2 末不良率 1.09%，环比回落 8bp，主要驱动在对公端，制造业不良率环比改善 18bp；零售不良率环比上行 31bp 至 2.31%，关注后续情况；拨备覆盖率 343.24%，环比提升 19.18pct，风险抵补能力增强；关注率 0.96%、逾期率 1.03%；25H1 不良新生成率 0.31%，同比回落 45bp，前瞻资产质量指标持续向好。**(3) 中收增速逆势回升。** 25H1 净手续费同比增长 13.6%，增速环比走阔 5.02pct。**(4) 可转债转股，资本实力进一步增强。** 25H1 公司推动完成 12.65 亿元可转债转股，25Q2 末核心一级资本充足率 10.46%，环比提升 0.21pct。
- **关注：(1) 其他非息扰动增大。** 25H1 公司投资收益 11.1 亿元、公允价值变动损益 -2.35 亿元，两项合计同比减少 3.04 亿元、降幅 25.8%，预计主要受债市波动影响，择机兑现 TPL、OCI 投资收益；25Q2 末其他综合收益 28.4 亿元，较 24 年末下降 9.6 亿元、降幅 25.3%，主要是受市场利率波动影响 OCI 浮盈减少，关注后续情况。
- **盈利预测与投资建议：** 预计公司 25/26 年归母净利润增速分别为 18.27%/20.54%，EPS 分别为 0.90/1.10 元/股，当前股价对应 25/26 年 PE 分别为 6.23X/5.12X，对应 25/26 年 PB 分别为 0.75X/0.66X，综合考虑公司历史 PB (LF) 估值中枢和基本面情况，给予公司最新财报每股净资产 0.90 倍 PB，对应合理价值 7.48 元/股，维持“买入”评级。
- **风险提示：** (1) 经济增长超预期下滑导致零售资产质量恶化；(2) 存款成本上升超预期；(3) 利率波动超预期；(4) 政策调控超预期。

公司评级	买入
当前价格	5.64 元
合理价值	7.48 元
前次评级	买入
报告日期	2025-08-29

### 相对市场表现



分析师：	倪军
	SAC 执证号：S0260518020004
	021-38003646
	nijun@gf.com.cn
分析师：	林虎
	SAC 执证号：S0260525040004
	SFC CE No. BWK411
	021-38003643
	gflinhu@gf.com.cn

请注意，倪军并非香港证券及期货事务监察委员会的注册持牌人，不可在香港从事受监管活动。

### 相关研究：

齐鲁银行 (601665.SH) : 业绩两位数字增长，净息差企稳回升	2025-07-26
齐鲁银行 (601665.SH) : 存贷两旺，息差降幅收窄	2025-04-26
齐鲁银行 (601665.SH) : 业绩高增，资产质量持续改善	2025-02-06

联系人：王宇 010-59136615  
yfwangyu@gf.com.cn

## 图表索引

图 1: 累计营收、PPOP、归母净利润同比增速 .....	4
图 2: 累计同比业绩拆分 (2025H1) .....	5
图 3: 累计同比业绩拆分 (2025Q1) .....	5
图 4: 单季度营收、PPOP、归母净利润同比增速 .....	7
图 5: 单季度同比业绩拆分 (2025Q2) .....	8
图 6: 资本充足率 .....	19
图 7: 风险加权资产增速与内生资本增长 .....	20
图 8: 股东数量与户均持股数量 .....	20

表 1: 关键财务指标概览 (单位: 百万元) .....	3
表 2: 累计业绩同比增速 .....	4
表 3: 累计同比业绩拆分 .....	6
表 4: 累计业绩结构 .....	6
表 5: 单季度业绩同比增速 .....	7
表 6: 单季度同比业绩拆分 .....	8
表 7: 单季度业绩结构 .....	9
表 8: 累计 ROE 拆解 .....	9
表 9: 单季度 ROE 拆解 .....	10
表 10: 净息差、净利差、生息资产收益率、计息负债成本率 .....	10
表 11: 生息资产分项收益率、计息负债分项成本率、利息收支结构 .....	11
表 12: 生息资产情况 (单位: 百万元) .....	12
表 13: 计息负债情况 (单位: 百万元) .....	13
表 14: 贷款情况 .....	14
表 15: 存款情况 (单位: 百万元) .....	15
表 16: 投资类资产情况 (单位: 百万元) .....	16
表 17: 非息收入、其他综合收益 .....	16
表 18: 手续费结构 .....	17
表 19: 资产质量关键指标 (单位: 百万元) .....	17
表 20: 不良贷款情况 .....	18
表 21: 减值损失、拨备余额 (单位: 百万元) .....	19
表 22: 前十大股东 (2025 年二季度末) .....	21
表 23: 前十大股东 (2025 年一季度末) .....	21

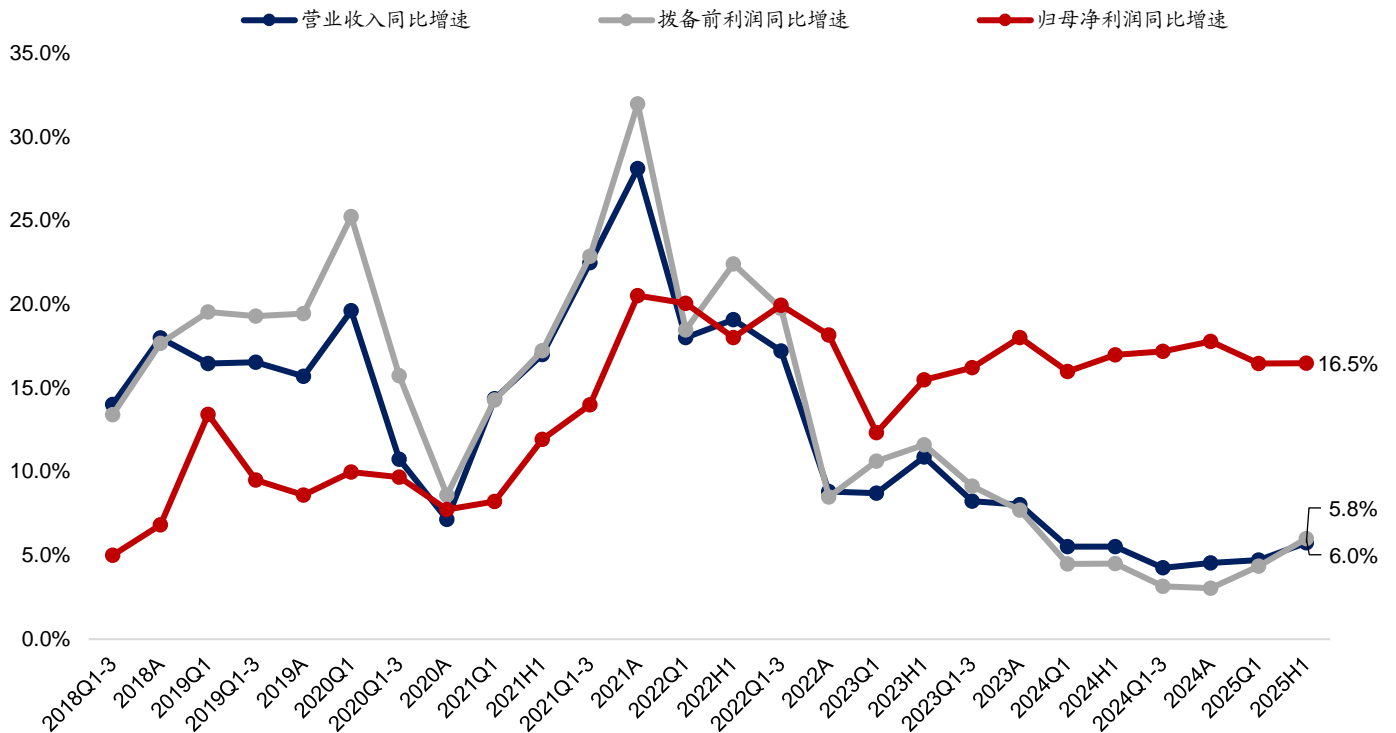
表 1: 关键财务指标概览 (单位: 百万元)

关键财务指标	2023Q1-3	2023A	2024Q1	2024H1	2024Q1-3	2024A	2025Q1	2025H1	环比变化
营业收入同比增速	8.24%	8.03%	5.53%	5.53%	4.26%	4.55%	4.72%	5.76%	1.04pct
拨备前利润同比增速	9.14%	7.71%	4.49%	4.52%	3.15%	3.05%	4.36%	6.00%	1.64pct
归母净利润同比增速	16.22%	18.02%	15.98%	16.98%	17.19%	17.77%	16.47%	16.48%	0.02pct
ROE (年化)	11.85%	12.90%	12.25%	12.66%	11.96%	12.52%	12.52%	12.80%	0.28pct
ROA (年化)	0.74%	0.77%	0.77%	0.75%	0.72%	0.76%	0.78%	0.76%	-0.02pct
净息差	1.81%	1.74%		1.54%		1.51%		1.53%	
净利差	1.73%	1.66%		1.47%		1.44%		1.48%	
成本收入比	24.72%	26.32%	26.92%	24.74%	25.29%	27.31%	27.25%	24.88%	-2.36pct
总资产同比增速	15.82%	19.53%	18.12%	17.66%	17.53%	14.01%	14.65%	16.02%	1.37pct
贷款同比增速	15.67%	16.69%	15.83%	15.31%	13.33%	12.31%	12.60%	13.71%	1.11pct
存款同比增速	20.90%	13.85%	6.82%	9.11%	7.88%	10.42%	14.87%	13.10%	-1.77pct
贷款/生息资产	51.48%	49.51%	50.68%	50.25%	49.58%	48.67%	49.77%	49.22%	-0.55pct
存款/计息负债	78.16%	72.45%	70.90%	71.84%	72.08%	70.19%	70.58%	69.77%	-0.81pct
贷款较年初增量	36,122	42,932	17,459	26,446	32,286	36,949	20,529	34,268	13,739
存款较年初增量	54,465	48,427	4,537	25,076	47,366	41,464	22,933	39,030	16,097
不良贷款余额	3,702	3,784	3,966	4,055	4,076	4,007	4,172	4,049	-123
不良贷款率	1.26%	1.26%	1.25%	1.24%	1.23%	1.19%	1.17%	1.09%	-0.08pct
拨备覆盖率	313.89%	303.58%	304.80%	309.25%	312.74%	322.38%	324.06%	343.24%	19.18pct
关注贷款率	1.45%	1.38%	1.32%	1.14%	1.12%	1.07%	1.03%	0.96%	-0.07pct
逾期贷款率		1.00%		0.99%		0.98%		1.03%	
逾期 90 天以上/不良		65.46%		50.90%		56.74%		71.18%	
逾期 1 年以上/损失		94.16%		93.69%		93.39%		93.24%	
逾期/不良		79.69%		79.71%		82.22%		94.79%	
(重组+逾期)/不良		86.98%		95.92%		99.66%		109.15%	
不良净生成率	0.91%	0.81%	0.72%	0.76%	1.12%	0.63%	0.50%	0.31%	-0.19pct
不良核销转出率	55.00%	49.03%	37.94%	46.34%	78.17%	44.36%	25.86%	24.13%	-1.73pct
核心一级资本充足率	9.73%	10.16%	10.23%	10.23%	10.26%	10.75%	10.25%	10.46%	0.21pct
资本充足率	14.45%	15.38%	15.51%	15.45%	15.37%	15.17%	14.53%	14.61%	0.08pct

数据来源: Wind, 广发证券发展研究中心

备注: 营业收入、拨备前利润、归母净利润、ROE (年化)、ROA (年化)、净息差、净利差、不良净生成率为当年累计数据。

图 1: 累计营收、PPOP、归母净利润同比增速



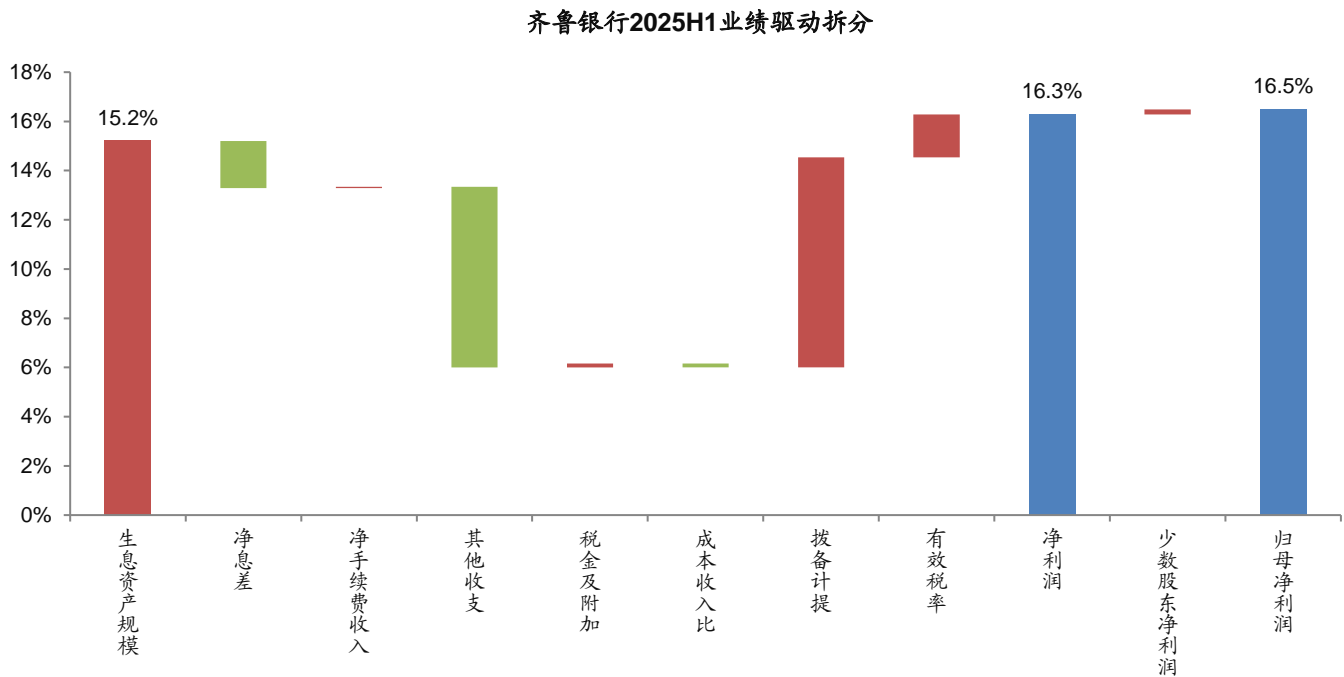
数据来源: Wind, 广发证券发展研究中心

表 2: 累计业绩同比增速

累计业绩同比增速	2023Q1-3	2023A	2024Q1	2024H1	2024Q1-3	2024A	2025Q1	2025H1	环比变化
<b>营业收入同比增速</b>	<b>8.2%</b>	<b>8.0%</b>	<b>5.5%</b>	<b>5.5%</b>	<b>4.3%</b>	<b>4.6%</b>	<b>4.7%</b>	<b>5.8%</b>	<b>1.04pct</b>
净利息收入同比增速	8.2%	3.5%	0.5%	-2.2%	-2.1%	1.7%	7.9%	13.3%	5.40pct
非息收入同比增速	8.2%	23.5%	22.3%	27.5%	22.7%	12.7%	-4.0%	-10.7%	-6.74pct
净手续费收入同比增速	-21.9%	-9.4%	4.3%	11.7%	17.6%	13.0%	8.6%	13.6%	5.02pct
其他非息收入同比增速	42.3%	55.9%	41.7%	38.4%	25.9%	12.6%	-14.0%	-24.2%	-10.29pct
营业支出同比增速	5.1%	4.4%	1.7%	-0.3%	-0.3%	-2.6%	-2.6%	0.8%	3.34pct
<b>拨备前利润同比增速</b>	<b>9.1%</b>	<b>7.7%</b>	<b>4.5%</b>	<b>4.5%</b>	<b>3.1%</b>	<b>3.0%</b>	<b>4.4%</b>	<b>6.0%</b>	<b>1.64pct</b>
利润总额同比增速	14.6%	14.1%	11.0%	16.1%	12.7%	16.8%	15.8%	14.5%	-1.24pct
净利润同比增速	16.0%	17.6%	15.4%	15.7%	15.3%	15.8%	15.7%	16.3%	0.58pct
<b>归母净利润同比增速</b>	<b>16.2%</b>	<b>18.0%</b>	<b>16.0%</b>	<b>17.0%</b>	<b>17.2%</b>	<b>17.8%</b>	<b>16.5%</b>	<b>16.5%</b>	<b>0.02pct</b>

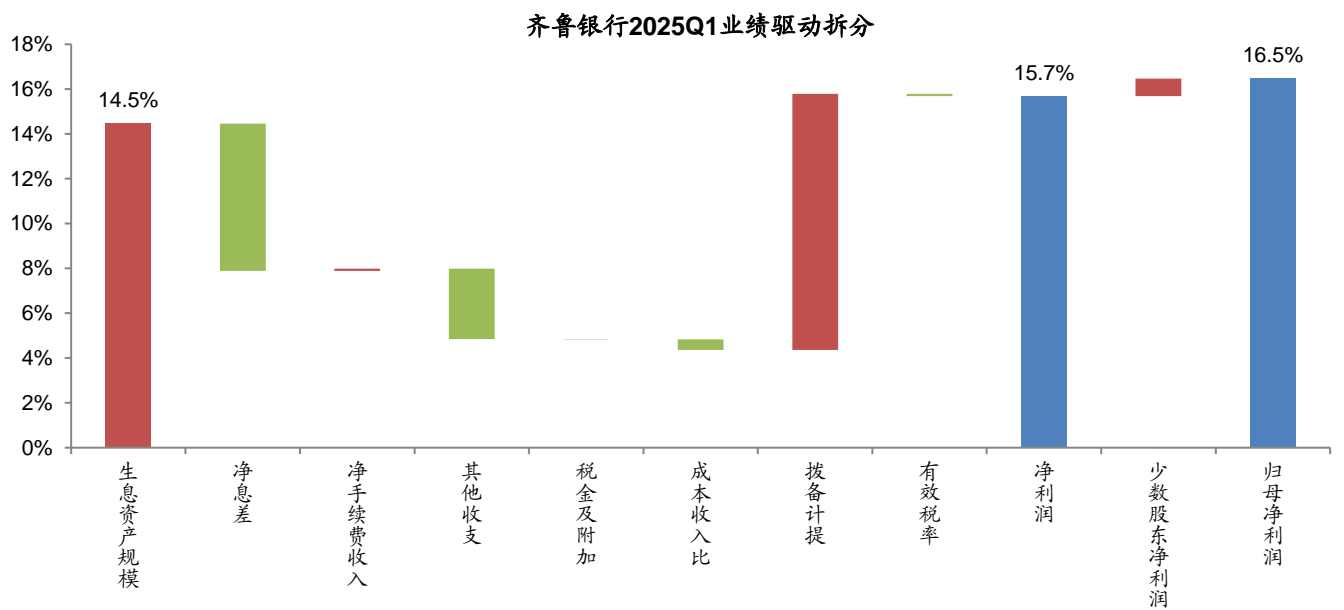
数据来源: Wind, 广发证券发展研究中心

图 2: 累计同比业绩拆分 (2025H1)



数据来源: Wind, 广发证券发展研究中心

图 3: 累计同比业绩拆分 (2025Q1)



数据来源: Wind, 广发证券发展研究中心

表 3: 累计同比业绩拆分

累计业绩驱动	2023Q1-3	2023A	2024Q1	2024H1	2024Q1-3	2024A	2025Q1	2025H1	环比变化
生息资产规模	16.6%	18.6%	19.2%	18.8%	18.7%	16.8%	14.5%	15.2%	0.74pct
净息差	-8.3%	-15.0%	-18.7%	-21.0%	-20.8%	-15.1%	-6.6%	-1.9%	4.66pct
净手续费收入	-4.7%	-1.6%	0.5%	1.7%	2.3%	1.3%	0.1%	0.0%	-0.05pct
其他收支	4.5%	5.8%	4.2%	5.6%	3.9%	1.6%	-3.1%	-7.3%	-4.19pct
税金及附加	0.0%	0.0%	0.0%	-0.1%	-0.1%	-0.1%	0.0%	0.2%	0.16pct
成本收入比	1.1%	0.1%	-0.7%	-0.6%	-0.8%	-1.5%	-0.5%	-0.2%	0.32pct
拨备计提	5.4%	6.4%	6.6%	11.6%	9.6%	13.8%	11.4%	8.5%	-2.88pct
有效税率	1.4%	3.5%	4.4%	-0.4%	2.6%	-1.0%	-0.1%	1.7%	1.83pct
<b>净利润</b>	<b>16.0%</b>	<b>17.6%</b>	<b>15.4%</b>	<b>15.7%</b>	<b>15.3%</b>	<b>15.8%</b>	<b>15.7%</b>	<b>16.3%</b>	<b>0.58pct</b>
少数股东净利润	0.2%	0.4%	0.6%	1.2%	1.9%	1.9%	0.8%	0.2%	-0.57pct
<b>归母净利润</b>	<b>16.2%</b>	<b>18.0%</b>	<b>16.0%</b>	<b>17.0%</b>	<b>17.2%</b>	<b>17.8%</b>	<b>16.5%</b>	<b>16.5%</b>	<b>0.02pct</b>

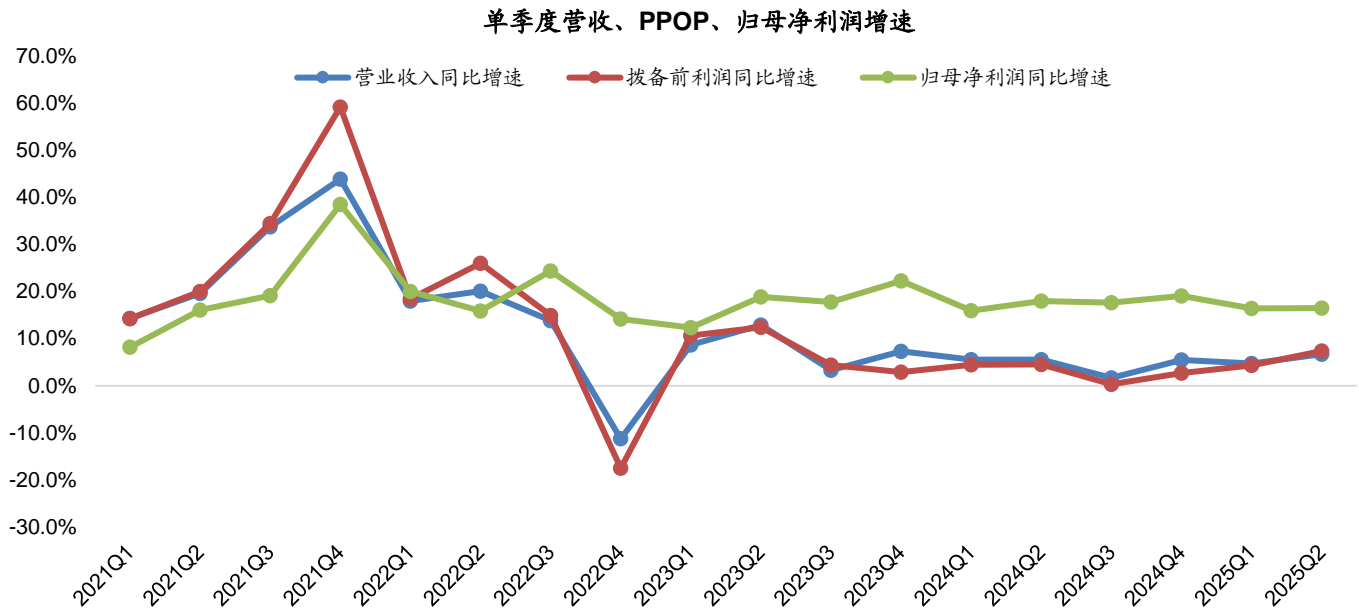
数据来源: Wind, 广发证券发展研究中心

表 4: 累计业绩结构

累计业绩占比(总营收)	2023Q1-3	2023A	2024Q1	2024H1	2024Q1-3	2024A	2025Q1	2025H1	环比变化
<b>营业收入</b>	<b>100.0%</b>	<b>100.0%</b>	<b>100.0%</b>	<b>100.0%</b>	<b>100.0%</b>	<b>100.0%</b>	<b>100.0%</b>	<b>100.0%</b>	<b>0.00pct</b>
净利息收入	74.3%	74.3%	73.3%	68.6%	69.8%	72.3%	75.5%	73.5%	-2.01pct
利息收入	160.6%	164.1%	171.3%	161.7%	164.1%	167.9%	165.6%	157.6%	-7.98pct
利息支出	86.3%	89.8%	98.0%	93.0%	94.3%	95.6%	90.1%	84.1%	-5.97pct
非息收入	25.7%	25.7%	26.7%	31.4%	30.2%	27.7%	24.5%	26.5%	2.01pct
净手续费收入	9.8%	9.4%	11.8%	11.2%	11.1%	10.1%	12.2%	12.0%	-0.20pct
其他非息收入	15.9%	16.4%	14.9%	20.2%	19.1%	17.6%	12.2%	14.4%	2.21pct
<b>营业支出</b>	<b>66.0%</b>	<b>62.9%</b>	<b>59.7%</b>	<b>62.3%</b>	<b>63.1%</b>	<b>58.6%</b>	<b>55.5%</b>	<b>59.4%</b>	<b>3.84pct</b>
业务及管理费	24.7%	26.3%	26.9%	24.7%	25.3%	27.3%	27.2%	24.9%	-2.36pct
减值损失	40.2%	35.5%	31.7%	36.4%	36.7%	30.1%	27.2%	33.5%	6.27pct
<b>拨备前利润</b>	<b>74.3%</b>	<b>72.5%</b>	<b>71.9%</b>	<b>73.9%</b>	<b>73.5%</b>	<b>71.4%</b>	<b>71.7%</b>	<b>74.1%</b>	<b>2.42pct</b>
利润总额	34.0%	36.9%	40.2%	37.5%	36.8%	41.3%	44.5%	40.6%	-3.85pct
净利润	32.6%	35.7%	39.0%	36.6%	36.1%	39.6%	43.1%	40.2%	-2.89pct
<b>归母净利润</b>	<b>32.3%</b>	<b>35.4%</b>	<b>39.0%</b>	<b>36.6%</b>	<b>36.3%</b>	<b>39.9%</b>	<b>43.3%</b>	<b>40.3%</b>	<b>-3.02pct</b>

数据来源: Wind, 广发证券发展研究中心

图 4: 单季度营收、PPOP、归母净利润同比增速



数据来源: Wind, 广发证券发展研究中心

表 5: 单季度业绩同比增速

单季度业绩同比增速	2023Q3	2023Q4	2024Q1	2024Q2	2024Q3	2024Q4	2025Q1	2025Q2	环比变化
<b>营业收入同比增速</b>	<b>3.3%</b>	<b>7.4%</b>	<b>5.5%</b>	<b>5.5%</b>	<b>1.7%</b>	<b>5.5%</b>	<b>4.7%</b>	<b>6.7%</b>	<b>1.96pct</b>
净利息收入同比增速	2.2%	-9.1%	0.5%	-4.8%	-2.0%	14.0%	7.9%	18.8%	10.87pct
非息收入同比增速	6.8%	123.4%	22.3%	31.3%	12.6%	-18.9%	-4.0%	-15.2%	-11.25pct
净手续费收入同比增速	-5.6%	149.3%	4.3%	20.0%	32.7%	-5.3%	8.6%	18.6%	9.97pct
其他非息收入同比增速	14.1%	113.7%	41.7%	36.8%	2.8%	-24.8%	-14.0%	-29.7%	-15.79pct
营业支出同比增速	-4.2%	1.8%	1.7%	-2.0%	-0.1%	-11.7%	-2.6%	3.5%	6.09pct
<b>拨备前利润同比增速</b>	<b>4.4%</b>	<b>2.9%</b>	<b>4.5%</b>	<b>4.5%</b>	<b>0.4%</b>	<b>2.7%</b>	<b>4.4%</b>	<b>7.4%</b>	<b>3.03pct</b>
利润总额同比增速	19.8%	12.9%	11.0%	21.7%	6.0%	26.5%	15.8%	13.3%	-2.51pct
净利润同比增速	17.7%	21.3%	15.4%	16.0%	14.4%	17.0%	15.7%	16.9%	1.17pct
<b>归母净利润同比增速</b>	<b>17.8%</b>	<b>22.3%</b>	<b>16.0%</b>	<b>18.0%</b>	<b>17.7%</b>	<b>19.1%</b>	<b>16.5%</b>	<b>16.5%</b>	<b>0.03pct</b>

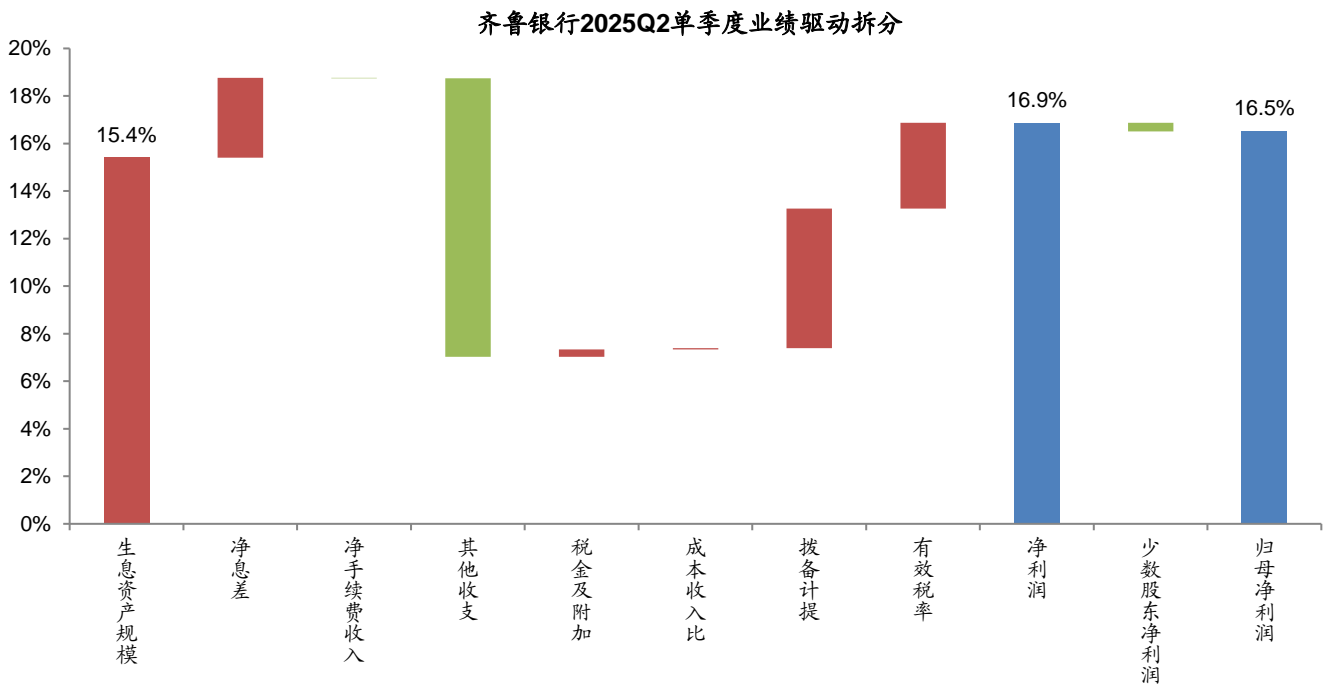
数据来源: Wind, 广发证券发展研究中心

表 6: 单季度同比业绩拆分

单季度业绩驱动	2023Q3	2023Q4	2024Q1	2024Q2	2024Q3	2024Q4	2025Q1	2025Q2	环比变化
生息资产规模	16.6%	18.0%	19.2%	18.2%	17.8%	15.9%	14.5%	15.4%	0.94pct
净息差	-14.4%	-27.1%	-18.7%	-23.0%	-19.8%	-1.9%	-6.6%	3.4%	9.94pct
净手续费收入	-0.8%	5.9%	0.5%	2.9%	3.5%	-1.8%	0.1%	0.0%	-0.13pct
其他收支	1.2%	9.6%	4.2%	7.0%	0.6%	-5.8%	-3.1%	-11.7%	-8.57pct
增值税及附加	0.1%	-0.1%	0.0%	-0.1%	-0.2%	0.0%	0.0%	0.3%	0.31pct
成本收入比	1.8%	-3.4%	-0.7%	-0.5%	-1.5%	-3.6%	-0.5%	0.1%	0.53pct
拨备计提	15.4%	10.0%	6.6%	17.2%	5.6%	23.8%	11.4%	5.9%	-5.54pct
有效税率	-2.2%	8.4%	4.4%	-5.7%	8.4%	-9.5%	-0.1%	3.6%	3.69pct
<b>净利润</b>	<b>17.7%</b>	<b>21.3%</b>	<b>15.4%</b>	<b>16.0%</b>	<b>14.4%</b>	<b>17.0%</b>	<b>15.7%</b>	<b>16.9%</b>	<b>1.17pct</b>
少数股东净利润	0.1%	1.0%	0.6%	2.0%	3.2%	2.1%	0.8%	-0.4%	-1.14pct
<b>归母净利润</b>	<b>17.8%</b>	<b>22.3%</b>	<b>16.0%</b>	<b>18.0%</b>	<b>17.7%</b>	<b>19.1%</b>	<b>16.5%</b>	<b>16.5%</b>	<b>0.03pct</b>

数据来源: Wind, 广发证券发展研究中心

图 5: 单季度同比业绩拆分 (2025Q2)



数据来源: Wind, 广发证券发展研究中心

表 7: 单季度业绩结构

单季度业绩占比(总营收)	2023Q3	2023Q4	2024Q1	2024Q2	2024Q3	2024Q4	2025Q1	2025Q2	环比变化
<b>营业收入</b>	<b>100.0%</b>	<b>100.0%</b>	<b>100.0%</b>	<b>100.0%</b>	<b>100.0%</b>	<b>100.0%</b>	<b>100.0%</b>	<b>100.0%</b>	<b>0.00pct</b>
净利息收入	74.9%	74.1%	73.3%	64.5%	72.2%	80.1%	75.5%	71.8%	-3.77pct
利息收入	164.9%	175.3%	171.3%	153.1%	169.2%	179.6%	165.6%	150.6%	-14.96pct
利息支出	90.0%	101.2%	98.0%	88.6%	97.1%	99.5%	90.1%	78.9%	-11.19pct
非息收入	25.1%	25.9%	26.7%	35.5%	27.8%	19.9%	24.5%	28.2%	3.77pct
净手续费收入	8.3%	7.9%	11.8%	10.7%	10.8%	7.1%	12.2%	11.9%	-0.37pct
其他非息收入	16.8%	18.0%	14.9%	24.9%	17.0%	12.8%	12.2%	16.4%	4.14pct
<b>营业支出</b>	<b>65.9%</b>	<b>53.1%</b>	<b>59.7%</b>	<b>64.7%</b>	<b>64.8%</b>	<b>44.4%</b>	<b>55.5%</b>	<b>62.7%</b>	<b>7.21pct</b>
业务及管理费	25.4%	31.4%	26.9%	22.8%	26.4%	33.7%	27.2%	22.8%	-4.43pct
减值损失	39.6%	20.6%	31.7%	40.6%	37.2%	9.6%	27.2%	39.0%	11.77pct
<b>拨备前利润</b>	<b>73.5%</b>	<b>66.7%</b>	<b>71.9%</b>	<b>75.7%</b>	<b>72.5%</b>	<b>64.9%</b>	<b>71.7%</b>	<b>76.2%</b>	<b>4.54pct</b>
利润总额	33.9%	46.1%	40.2%	35.1%	35.4%	55.3%	44.5%	37.2%	-7.22pct
净利润	31.2%	45.6%	39.0%	34.4%	35.1%	50.5%	43.1%	37.7%	-5.41pct
<b>归母净利润</b>	<b>30.8%</b>	<b>45.4%</b>	<b>39.0%</b>	<b>34.5%</b>	<b>35.6%</b>	<b>51.3%</b>	<b>43.3%</b>	<b>37.7%</b>	<b>-5.66pct</b>

数据来源: Wind, 广发证券发展研究中心

表 8: 累计ROE拆解

累计 ROE 拆分	2023Q1-3	2023A	2024Q1	2024H1	2024Q1-3	2024A	2025Q1	2025H1	环比变化
<b>营业收入</b>	<b>2.26%</b>	<b>2.15%</b>	<b>1.97%</b>	<b>2.05%</b>	<b>1.99%</b>	<b>1.93%</b>	<b>1.80%</b>	<b>1.88%</b>	<b>0.08pct</b>
净利息收入	1.68%	1.60%	1.44%	1.41%	1.39%	1.40%	1.36%	1.38%	0.02pct
净手续费收入	0.22%	0.20%	0.23%	0.23%	0.22%	0.20%	0.22%	0.23%	0.01pct
其他非息收入	0.36%	0.35%	0.29%	0.41%	0.38%	0.34%	0.22%	0.27%	0.05pct
<b>营业支出</b>	<b>-1.49%</b>	<b>-1.35%</b>	<b>-1.17%</b>	<b>-1.28%</b>	<b>-1.25%</b>	<b>-1.13%</b>	<b>-1.00%</b>	<b>-1.12%</b>	<b>-0.12pct</b>
税金及附加	-0.02%	-0.02%	-0.02%	-0.02%	-0.02%	-0.02%	-0.02%	-0.02%	0.00pct
业务及管理费	-0.56%	-0.57%	-0.53%	-0.51%	-0.50%	-0.53%	-0.49%	-0.47%	0.02pct
减值损失	-0.91%	-0.76%	-0.62%	-0.75%	-0.73%	-0.58%	-0.49%	-0.63%	-0.14pct
<b>营业利润</b>	<b>0.77%</b>	<b>0.80%</b>	<b>0.79%</b>	<b>0.77%</b>	<b>0.73%</b>	<b>0.80%</b>	<b>0.80%</b>	<b>0.76%</b>	<b>-0.04pct</b>
营业外净收入	0.00%	0.00%	0.00%	0.00%	0.00%	0.00%	0.00%	0.00%	0.00pct
<b>利润总额</b>	<b>0.77%</b>	<b>0.79%</b>	<b>0.79%</b>	<b>0.77%</b>	<b>0.73%</b>	<b>0.80%</b>	<b>0.80%</b>	<b>0.76%</b>	<b>-0.04pct</b>
所得税	-0.03%	-0.03%	-0.02%	-0.02%	-0.01%	-0.03%	-0.02%	-0.01%	0.02pct
<b>年化 ROA</b>	<b>0.74%</b>	<b>0.77%</b>	<b>0.77%</b>	<b>0.75%</b>	<b>0.72%</b>	<b>0.76%</b>	<b>0.78%</b>	<b>0.76%</b>	<b>-0.02pct</b>
杠杆率	16.09	16.78	15.97	16.88	16.68	16.39	16.13	16.90	0.78
<b>年化 ROE</b>	<b>11.85%</b>	<b>12.90%</b>	<b>12.25%</b>	<b>12.65%</b>	<b>11.96%</b>	<b>12.52%</b>	<b>12.52%</b>	<b>12.80%</b>	<b>0.28pct</b>

数据来源: Wind, 广发证券发展研究中心

备注: 杠杆率同比变化的单位为“倍”。

表 9: 单季度ROE拆解

单季度 ROE 拆分	2023Q3	2023Q4	2024Q1	2024Q2	2024Q3	2024Q4	2025Q1	2025Q2	环比变化
<b>营业收入</b>	<b>2.25%</b>	<b>2.06%</b>	<b>1.97%</b>	<b>2.17%</b>	<b>1.93%</b>	<b>1.86%</b>	<b>1.80%</b>	<b>2.01%</b>	<b>0.21pct</b>
净利息收入	1.68%	1.52%	1.44%	1.40%	1.39%	1.49%	1.36%	1.44%	0.08pct
净手续费收入	0.19%	0.16%	0.23%	0.23%	0.21%	0.13%	0.22%	0.24%	0.02pct
其他非息收入	0.38%	0.37%	0.29%	0.54%	0.33%	0.24%	0.22%	0.33%	0.11pct
<b>营业支出</b>	<b>1.48%</b>	<b>1.09%</b>	<b>1.17%</b>	<b>1.40%</b>	<b>1.25%</b>	<b>0.83%</b>	<b>1.00%</b>	<b>1.26%</b>	<b>0.26pct</b>
税金及附加	0.02%	0.02%	0.02%	0.03%	0.02%	0.02%	0.02%	0.02%	0.00pct
业务及管理费	0.57%	0.65%	0.53%	0.49%	0.51%	0.63%	0.49%	0.46%	-0.03pct
减值损失	0.89%	0.42%	0.62%	0.88%	0.72%	0.18%	0.49%	0.78%	0.29pct
<b>营业利润</b>	<b>0.77%</b>	<b>0.96%</b>	<b>0.79%</b>	<b>0.76%</b>	<b>0.68%</b>	<b>1.03%</b>	<b>0.80%</b>	<b>0.75%</b>	<b>-0.05pct</b>
营业外净收入	0.00%	-0.02%	0.00%	-0.01%	0.00%	-0.01%	0.00%	0.00%	0.00pct
<b>利润总额</b>	<b>0.76%</b>	<b>0.95%</b>	<b>0.79%</b>	<b>0.76%</b>	<b>0.68%</b>	<b>1.03%</b>	<b>0.80%</b>	<b>0.75%</b>	<b>-0.05pct</b>
所得税	0.06%	0.01%	0.02%	0.01%	0.01%	0.09%	0.02%	-0.01%	-0.03pct
<b>年化 ROA</b>	<b>0.70%</b>	<b>0.94%</b>	<b>0.77%</b>	<b>0.75%</b>	<b>0.68%</b>	<b>0.94%</b>	<b>0.78%</b>	<b>0.76%</b>	<b>-0.02pct</b>
杠杆率	16.09	16.78	15.97	16.88	16.68	16.39	16.13	16.90	0.78
<b>年化 ROE</b>	<b>11.27%</b>	<b>15.72%</b>	<b>12.25%</b>	<b>12.58%</b>	<b>11.29%</b>	<b>15.41%</b>	<b>12.52%</b>	<b>12.79%</b>	<b>0.28pct</b>

数据来源: Wind, 广发证券发展研究中心

备注: 杠杆率同比变化的单位为“倍”。

表 10: 净息差、净利差、生息资产收益率、计息负债成本率

累计 (披露值)	2023Q1-3	2023A	2024Q1	2024H1	2024Q1-3	2024A	2025Q1	2025H1	同比变化
<b>净息差</b>	<b>1.81%</b>	<b>1.74%</b>		<b>1.54%</b>		<b>1.51%</b>		<b>1.53%</b>	<b>-0.01pct</b>
净利差	1.73%	1.66%		1.47%		1.44%		1.48%	0.01pct
生息资产收益率		3.84%		3.62%		3.50%		3.28%	-0.34pct
计息负债成本率		2.18%		2.15%		2.06%		1.80%	-0.35pct
单季度 (测算值)	2023Q3	2023Q4	2024Q1	2024Q2	2024Q3	2024Q4	2025Q1	2025Q2	环比变化
<b>净息差</b>	<b>1.72%</b>	<b>1.53%</b>	<b>1.53%</b>	<b>1.46%</b>	<b>1.43%</b>	<b>1.51%</b>	<b>1.44%</b>	<b>1.49%</b>	<b>0.05pct</b>
净利差	1.65%	1.46%	1.46%	1.39%	1.39%	1.47%	1.38%	1.43%	0.05pct
生息资产收益率	3.79%	3.62%	3.58%	3.47%	3.36%	3.40%	3.16%	3.13%	-0.03pct
计息负债成本率	2.14%	2.17%	2.12%	2.08%	1.98%	1.93%	1.78%	1.70%	-0.08pct

数据来源: Wind, 广发证券发展研究中心

备注: 单季度测算时生息资产剔除交易性金融资产以及其他权益工具投资。

表 11: 生息资产分项收益率、计息负债分项成本率、利息收支结构

生息资产平均收益率	2021A	2022H1	2022A	2023H1	2023A	2024H1	2024A	2025H1	同比变化
发放贷款	5.26%	5.15%	5.04%	4.77%	4.67%	4.35%	4.25%	3.99%	-0.36pct
投资类资产	3.54%	3.28%	3.34%	3.32%	3.14%	2.99%	2.88%	2.62%	-0.37pct
存放央行	1.48%	1.47%	1.47%	1.49%	1.48%	1.44%	1.45%	1.44%	0.00pct
同业资产	1.78%	1.34%	1.39%	1.83%	1.77%	1.72%	1.56%	1.62%	-0.10pct
计息负债平均付息率	2021A	2022H1	2022A	2023H1	2023A	2024H1	2024A	2025H1	同比变化
存款	2.24%	2.21%	2.17%	2.14%	2.11%	2.07%	1.99%	1.74%	-0.33pct
向央行借款	2.25%	2.31%	2.23%	2.09%	2.09%	2.11%	2.06%	1.83%	-0.28pct
同业负债	2.26%	2.05%	1.91%	1.99%	2.04%	1.94%	1.85%	1.79%	-0.15pct
发行债券	3.36%	3.21%	3.09%	3.03%	3.02%	2.79%	2.58%	2.13%	-0.66pct
利息收入结构	2021A	2022H1	2022A	2023H1	2023A	2024H1	2024A	2025H1	同比变化
发放贷款	66.1%	67.6%	67.1%	66.0%	66.4%	65.2%	64.7%	64.7%	-0.52pct
投资类资产	30.8%	29.5%	30.0%	30.7%	30.1%	31.5%	32.1%	32.4%	0.86pct
存放央行	2.4%	2.3%	2.3%	2.3%	2.3%	2.1%	2.1%	2.1%	-0.03pct
同业资产	0.7%	0.6%	0.6%	1.0%	1.1%	1.1%	1.1%	0.8%	-0.32pct
利息支出结构	2021A	2022H1	2022A	2023H1	2023A	2024H1	2024A	2025H1	同比变化
存款	71.8%	73.3%	73.9%	76.0%	75.2%	70.0%	69.8%	68.8%	-1.26pct
向央行借款	4.9%	7.5%	7.7%	7.3%	7.3%	8.2%	8.1%	7.4%	-0.85pct
同业负债	7.1%	5.9%	5.7%	5.5%	5.9%	5.7%	6.2%	6.8%	1.05pct
发行债券	16.2%	13.3%	12.6%	11.2%	11.6%	16.1%	15.8%	17.1%	1.06pct

数据来源: Wind, 广发证券发展研究中心

表 12: 生息资产情况 (单位: 百万元)

余额结构	2023Q1-3	2023A	2024Q1	2024H1	2024Q1-3	2024A	2025Q1	2025H1	同比变化
贷款	51.5%	49.5%	50.7%	50.3%	49.6%	48.7%	49.8%	49.2%	-1.04pct
投资类资产	40.5%	41.1%	41.6%	42.1%	42.7%	43.4%	43.2%	42.8%	0.71pct
存放央行	6.1%	6.5%	5.0%	5.8%	4.9%	5.7%	4.9%	5.0%	-0.78pct
同业资产	2.0%	2.9%	2.7%	1.8%	2.8%	2.2%	2.1%	3.0%	1.10pct
同比增速	2023Q1-3	2023A	2024Q1	2024H1	2024Q1-3	2024A	2025Q1	2025H1	同比变化
总生息资产	16.1%	19.9%	18.5%	17.9%	17.7%	14.2%	14.7%	16.1%	-1.81pct
贷款	15.7%	16.7%	15.8%	15.3%	13.3%	12.3%	12.6%	13.7%	-1.61pct
投资类资产	17.6%	22.4%	24.0%	24.2%	24.1%	20.8%	19.1%	18.1%	-6.08pct
存放央行	10.5%	4.2%	-6.3%	5.7%	-5.6%	-0.3%	11.8%	0.5%	-5.24pct
同业资产	25.1%	142.4%	57.8%	0.7%	69.2%	-12.6%	-9.7%	85.6%	84.82pct
较年初增速	2023Q1-3	2023A	2024Q1	2024H1	2024Q1-3	2024A	2025Q1	2025H1	同比变化
总生息资产	12.7%	19.9%	3.4%	7.2%	10.6%	14.2%	3.8%	8.9%	1.74pct
贷款	14.0%	16.7%	5.8%	8.8%	10.8%	12.3%	6.1%	10.2%	1.35pct
投资类资产	13.6%	22.4%	4.7%	9.8%	15.1%	20.8%	3.2%	7.4%	-2.48pct
存放央行	-9.1%	4.2%	-19.9%	-4.3%	-17.6%	-0.3%	-10.2%	-3.5%	0.79pct
同业资产	53.8%	142.4%	-4.2%	-31.7%	7.3%	-12.6%	-1.0%	45.1%	76.81pct
较年初增量	2023Q1-3	2023A	2024Q1	2024H1	2024Q1-3	2024A	2025Q1	2025H1	同比变化
总生息资产	64,125	100,476	20,444	43,705	64,264	86,390	26,018	61,968	18,263
贷款	36,122	42,932	17,459	26,446	32,286	36,949	20,529	34,268	7,823
投资类资产	27,560	45,638	11,606	24,515	37,648	51,789	9,662	22,147	-2,368
存放央行	-3,452	1,585	-7,879	-1,693	-6,958	-127	-4,018	-1,375	317
同业资产	3,895	10,321	-743	-5,563	1,287	-2,221	-156	6,928	12,491
较年初增量结构	2023Q1-3	2023A	2024Q1	2024H1	2024Q1-3	2024A	2025Q1	2025H1	同比变化
贷款	56.3%	42.7%	85.4%	60.5%	50.2%	42.8%	78.9%	55.3%	-5.21pct
投资类资产	43.0%	45.4%	56.8%	56.1%	58.6%	59.9%	37.1%	35.7%	-20.35pct
存放央行	-5.4%	1.6%	-38.5%	-3.9%	-10.8%	-0.1%	-15.4%	-2.2%	1.65pct
同业资产	6.1%	10.3%	-3.6%	-12.7%	2.0%	-2.6%	-0.6%	11.2%	23.91pct
单季增量	2023Q3	2023Q4	2024Q1	2024Q2	2024Q3	2024Q4	2025Q1	2025Q2	同比变化
总生息资产	18,679	36,351	20,444	23,261	20,559	22,126	26,018	35,950	12,690
贷款	10,125	6,809	17,459	8,987	5,841	4,662	20,529	13,739	4,753
投资类资产	10,619	18,079	11,606	12,908	13,133	14,141	9,662	12,484	-424
存放央行	-1,290	5,038	-7,879	6,186	-5,265	6,831	-4,018	2,643	-3,543
同业资产	-775	6,425	-743	-4,820	6,850	-3,508	-156	7,084	11,904
单季增量/期末余额	2023Q3	2023Q4	2024Q1	2024Q2	2024Q3	2024Q4	2025Q1	2025Q2	同比变化
贷款	1.8%	1.1%	2.8%	1.4%	0.9%	0.7%	2.9%	1.8%	0.44pct
投资类资产	1.9%	3.0%	1.9%	2.0%	2.0%	2.0%	1.3%	1.7%	-0.33pct
存放央行	-0.2%	0.8%	-1.3%	1.0%	-0.8%	1.0%	-0.6%	0.4%	-0.60pct
同业资产	-0.1%	1.1%	-0.1%	-0.7%	1.0%	-0.5%	0.0%	0.9%	1.68pct

数据来源: Wind, 广发证券发展研究中心

表 13: 计息负债情况 (单位: 百万元)

余额结构	2023Q1-3	2023A	2024Q1	2024H1	2024Q1-3	2024A	2025Q1	2025H1	同比变化
存款	78.16%	72.45%	70.90%	71.84%	72.08%	70.19%	70.58%	69.77%	-2.07pct
向央行借款	7.45%	8.29%	8.51%	8.18%	7.87%	7.54%	7.18%	6.84%	-1.34pct
同业负债	6.15%	7.45%	8.40%	7.42%	7.49%	8.30%	7.95%	7.39%	-0.03pct
发行债券	8.23%	11.81%	12.19%	12.55%	12.57%	13.98%	14.29%	15.99%	3.45pct
同比增速	2023Q1-3	2023A	2024Q1	2024H1	2024Q1-3	2024A	2025Q1	2025H1	同比变化
总计息负债	15.9%	19.8%	18.1%	17.8%	19.5%	14.0%	15.4%	16.5%	-1.30pct
存款	20.9%	13.9%	6.8%	9.1%	10.2%	10.4%	14.9%	13.1%	3.99pct
向央行借款	9.0%	31.3%	33.4%	27.5%	26.2%	3.6%	-2.7%	-2.6%	-30.14pct
同业负债	-17.1%	29.2%	56.0%	22.7%	45.5%	26.9%	9.2%	15.9%	-6.77pct
发行债券	12.0%	51.6%	87.4%	89.9%	82.4%	34.9%	35.3%	48.4%	-41.51pct
较年初增速	2023Q1-3	2023A	2024Q1	2024H1	2024Q1-3	2024A	2025Q1	2025H1	同比变化
总计息负债	12.7%	19.8%	3.4%	7.2%	12.5%	14.0%	4.6%	9.5%	2.33pct
存款	15.6%	13.9%	1.1%	6.3%	11.9%	10.4%	5.2%	8.9%	2.58pct
向央行借款	11.1%	31.3%	6.1%	5.8%	6.8%	3.6%	-0.3%	-0.6%	-6.38pct
同业负债	0.4%	29.2%	16.6%	6.8%	13.0%	26.9%	0.3%	-2.4%	-9.27pct
发行债券	-0.5%	51.6%	6.7%	13.9%	19.7%	34.9%	7.0%	25.4%	11.44pct
较年初增量	2023Q1-3	2023A	2024Q1	2024H1	2024Q1-3	2024A	2025Q1	2025H1	同比变化
总计息负债	58,192	90,625	18,427	39,543	68,547	76,762	29,007	59,681	20,138
存款	54,465	48,427	4,537	25,076	47,366	41,464	22,933	39,030	13,954
向央行借款	3,838	10,858	2,800	2,642	3,080	1,648	-144	-275	-2,917
同业负债	119	9,244	6,775	2,802	5,340	11,022	136	-1,260	-4,062
发行债券	-230	22,095	4,315	9,024	12,761	22,629	6,083	22,187	13,163
较年初增量结构	2023Q1-3	2023A	2024Q1	2024H1	2024Q1-3	2024A	2025Q1	2025H1	同比变化
存款	93.6%	53.4%	24.6%	63.4%	69.1%	54.0%	79.1%	65.4%	1.98pct
向央行借款	6.6%	12.0%	15.2%	6.7%	4.5%	2.1%	-0.5%	-0.5%	-7.14pct
同业负债	0.2%	10.2%	36.8%	7.1%	7.8%	14.4%	0.5%	-2.1%	-9.20pct
发行债券	-0.4%	24.4%	23.4%	22.8%	18.6%	29.5%	21.0%	37.2%	14.36pct
单季增量	2023Q3	2023Q4	2024Q1	2024Q2	2024Q3	2024Q4	2025Q1	2025Q2	同比变化
总计息负债	16,821	32,433	18,427	21,116	29,004	8,215	29,007	30,674	9,558
存款	16,276	-6,038	4,537	20,539	22,290	-5,902	22,933	16,097	-4,442
向央行借款	735	7,020	2,800	-158	438	-1,433	-144	-131	26
同业负债	-3,839	9,125	6,775	-3,974	2,539	5,681	136	-1,396	2,578
发行债券	3,650	22,325	4,315	4,708	3,737	9,868	6,083	16,104	11,395
单季增量/期末余额	2023Q3	2023Q4	2024Q1	2024Q2	2024Q3	2024Q4	2025Q1	2025Q2	同比变化
存款	3.1%	-1.1%	0.8%	3.5%	3.6%	-0.9%	3.5%	2.3%	-1.14pct
向央行借款	0.1%	1.3%	0.5%	0.0%	0.1%	-0.2%	0.0%	0.0%	0.01pct
同业负债	-0.7%	1.7%	1.2%	-0.7%	0.4%	0.9%	0.0%	-0.2%	0.47pct
发行债券	0.7%	4.1%	0.8%	0.8%	0.6%	1.6%	0.9%	2.3%	1.55pct

数据来源: Wind, 广发证券发展研究中心

表 14: 贷款情况

余额结构	2023Q1-3	2023A	2024Q1	2024H1	2024Q1-3	2024A	2025Q1	2025H1	同比变化
<b>个人贷款</b>	<b>28.2%</b>	<b>27.9%</b>	<b>26.9%</b>	<b>26.5%</b>	<b>26.2%</b>	<b>25.6%</b>	<b>23.4%</b>	<b>22.2%</b>	<b>-4.27pct</b>
个人住房贷款		17.9%		16.8%		16.0%		13.7%	-3.10pct
信用卡应收账款		1.6%		1.6%		1.9%		2.2%	0.60pct
其他		8.4%		8.2%		7.8%		6.4%	-1.77pct
<b>票据贴现</b>	<b>2.8%</b>	<b>2.8%</b>	<b>3.3%</b>	<b>2.9%</b>	<b>3.2%</b>	<b>3.1%</b>	<b>3.4%</b>	<b>2.9%</b>	<b>-0.02pct</b>
<b>对公贷款</b>	<b>69.0%</b>	<b>69.3%</b>	<b>69.8%</b>	<b>70.6%</b>	<b>70.6%</b>	<b>71.3%</b>	<b>73.2%</b>	<b>74.9%</b>	<b>4.29pct</b>
制造业		9.8%		9.3%		9.3%		9.7%	0.35pct
批发和零售业		10.1%		10.8%		10.8%		11.3%	0.48pct
基建		12.4%		12.5%		12.5%		12.5%	-0.03pct
租赁和商务服务业		20.6%		21.3%		21.8%		23.9%	2.63pct
建筑业		8.7%		8.6%		9.4%		9.6%	0.94pct
其他行业		6.2%		6.7%		7.5%		7.9%	1.26pct
余额增速	2023Q1-3	2023A	2024Q1	2024H1	2024Q1-3	2024A	2025Q1	2025H1	同比变化
<b>个人贷款</b>	<b>14.4%</b>	<b>11.9%</b>	<b>8.3%</b>	<b>6.1%</b>	<b>5.0%</b>	<b>3.2%</b>	<b>-2.3%</b>	<b>-4.6%</b>	<b>-10.71pct</b>
个人住房贷款		15.3%		7.3%		0.4%		-7.3%	-14.61pct
信用卡应收账款		6.0%		11.2%		32.3%		57.6%	46.39pct
其他		6.4%		2.9%		3.9%		-10.8%	-13.76pct
<b>票据贴现</b>	<b>-24.5%</b>	<b>-14.4%</b>	<b>1.9%</b>	<b>0.7%</b>	<b>31.1%</b>	<b>23.4%</b>	<b>17.5%</b>	<b>12.7%</b>	<b>12.07pct</b>
<b>对公贷款</b>	<b>18.8%</b>	<b>20.5%</b>	<b>19.8%</b>	<b>19.9%</b>	<b>16.0%</b>	<b>15.5%</b>	<b>18.1%</b>	<b>20.6%</b>	<b>0.68pct</b>
制造业		15.9%		17.4%		6.6%		18.0%	0.63pct
批发和零售业		35.7%		20.9%		19.1%		18.7%	-2.24pct
基建		21.7%		20.2%		13.1%		13.5%	-6.70pct
房地产业		-33.5%		-18.0%		-100.0%		-100.0%	-82.03pct
租赁和商务服务业		22.4%		22.6%		18.8%		27.8%	5.20pct
建筑业		14.8%		12.8%		21.4%		26.1%	13.30pct
其他行业		30.2%		36.2%		36.9%		35.2%	-1.03pct
较年初增量占比	2023Q1-3	2023A	2024Q1	2024H1	2024Q1-3	2024A	2025Q1	2025H1	同比变化
<b>个人贷款</b>	<b>22.3%</b>	<b>20.8%</b>	<b>10.5%</b>	<b>11.0%</b>	<b>10.3%</b>	<b>7.3%</b>	<b>-13.9%</b>	<b>-11.0%</b>	<b>-22.02pct</b>
个人住房贷款		16.6%		4.1%		0.5%		-9.1%	-13.20pct
信用卡应收账款		0.6%		1.3%		4.2%		5.0%	3.77pct
其他		3.6%		5.6%		2.7%		-7.0%	-12.59pct
<b>票据贴现</b>	<b>-4.6%</b>	<b>-3.3%</b>	<b>10.9%</b>	<b>3.9%</b>	<b>7.2%</b>	<b>5.3%</b>	<b>8.5%</b>	<b>0.8%</b>	<b>-3.14pct</b>
<b>对公贷款</b>	<b>82.3%</b>	<b>82.6%</b>	<b>78.7%</b>	<b>85.1%</b>	<b>82.5%</b>	<b>87.3%</b>	<b>105.4%</b>	<b>110.2%</b>	<b>25.15pct</b>
制造业		9.4%		3.9%		5.2%		13.4%	9.47pct
批发和零售业		18.7%		18.5%		15.8%		16.6%	-1.92pct
基建		15.5%		14.0%		13.2%		12.6%	-1.38pct
租赁和商务服务业		26.4%		28.3%		31.5%		44.1%	15.79pct
建筑业		7.8%		8.3%		15.1%		11.7%	3.38pct
其他行业		10.0%		12.3%		18.5%		11.9%	-0.37pct

数据来源: Wind, 广发证券发展研究中心

表 15: 存款情况 (单位: 百万元)

余额结构	2023Q1-3	2023A	2024Q1	2024H1	2024Q1-3	2024A	2025Q1	2025H1	同比变化
<b>公司存款</b>	<b>53.4%</b>	<b>51.1%</b>	<b>49.5%</b>	<b>51.0%</b>	<b>50.9%</b>	<b>49.8%</b>	<b>49.5%</b>	<b>49.6%</b>	<b>-1.45pct</b>
定期		27.6%		28.5%		29.6%		28.3%	-0.21pct
活期		23.5%		22.5%		20.2%		21.3%	-1.24pct
<b>个人存款</b>	<b>46.6%</b>	<b>48.9%</b>	<b>50.5%</b>	<b>49.0%</b>	<b>49.1%</b>	<b>50.2%</b>	<b>50.5%</b>	<b>50.4%</b>	<b>1.45pct</b>
定期		40.2%		40.8%		42.3%		42.8%	1.99pct
活期		8.7%		8.1%		7.9%		7.6%	-0.53pct
余额增速	2023Q1-3	2023A	2024Q1	2024H1	2024Q1-3	2024A	2025Q1	2025H1	同比变化
<b>公司存款</b>	<b>16.1%</b>	<b>8.9%</b>	<b>0.1%</b>	<b>5.5%</b>	<b>2.8%</b>	<b>7.6%</b>	<b>14.9%</b>	<b>9.9%</b>	<b>4.36pct</b>
定期		16.8%		16.2%		18.5%		12.3%	-3.89pct
活期		0.9%		-5.5%		-5.2%		6.9%	12.32pct
<b>个人存款</b>	<b>27.0%</b>	<b>19.5%</b>	<b>14.3%</b>	<b>13.1%</b>	<b>13.6%</b>	<b>13.3%</b>	<b>14.9%</b>	<b>16.5%</b>	<b>3.33pct</b>
定期		28.4%		14.7%		16.3%		18.6%	3.87pct
活期		-9.6%		5.7%		-0.3%		5.7%	0.00pct
较年初增量	2023Q1-3	2023A	2024Q1	2024H1	2024Q1-3	2024A	2025Q1	2025H1	同比变化
<b>公司存款</b>	<b>29,013</b>	<b>16,675</b>	<b>-4,087</b>	<b>12,709</b>	<b>18,478</b>	<b>15,472</b>	<b>10,040</b>	<b>18,559</b>	<b>5,850</b>
定期		15,808		10,996		20,308		5,486	-5,510
活期		867		1,713		-4,836		13,073	11,360
<b>个人存款</b>	<b>25,452</b>	<b>31,753</b>	<b>8,624</b>	<b>12,367</b>	<b>19,421</b>	<b>25,992</b>	<b>12,893</b>	<b>20,470</b>	<b>8,104</b>
定期		35,443		12,768		26,090		18,809	6,042
活期		-3,690		-401		-98		1,661	2,062
较年初增量结构	2023Q1-3	2023A	2024Q1	2024H1	2024Q1-3	2024A	2025Q1	2025H1	同比变化
<b>公司存款</b>	<b>53.3%</b>	<b>34.4%</b>	<b>-90.1%</b>	<b>50.7%</b>	<b>39.0%</b>	<b>37.3%</b>	<b>43.8%</b>	<b>47.6%</b>	<b>-3.13pct</b>
定期		32.6%		43.9%		49.0%		14.1%	-29.80pct
活期		1.8%		6.8%		-11.7%		33.5%	26.67pct
<b>个人存款</b>	<b>46.7%</b>	<b>65.6%</b>	<b>190.1%</b>	<b>49.3%</b>	<b>41.0%</b>	<b>62.7%</b>	<b>56.2%</b>	<b>52.4%</b>	<b>3.13pct</b>
定期		73.2%		50.9%		62.9%		48.2%	-2.72pct
活期		-7.6%		-1.6%		-0.2%		4.3%	5.86pct

数据来源: Wind, 广发证券发展研究中心

表 16: 投资类资产情况 (单位: 百万元)

余额结构	2023Q1-3	2023A	2024Q1	2024H1	2024Q1-3	2024A	2025Q1	2025H1	同比变化
FVTPL	14.7%	14.8%	15.2%	14.4%	15.2%	15.1%	12.7%	12.7%	-1.72pct
AC	50.5%	50.6%	50.0%	43.5%	41.7%	41.7%	41.5%	42.6%	-0.95pct
FVOCI	34.8%	34.6%	34.8%	42.1%	43.1%	43.2%	45.8%	44.7%	2.67pct
余额增速	2023Q1-3	2023A	2024Q1	2024H1	2024Q1-3	2024A	2025Q1	2025H1	同比变化
FVTPL	15.1%	25.6%	28.2%	14.1%	28.0%	23.2%	-0.9%	4.0%	-10.09pct
AC	4.6%	15.6%	22.2%	9.7%	2.7%	-0.4%	-1.1%	15.5%	5.77pct
FVOCI	45.3%	32.5%	25.1%	48.9%	53.6%	50.7%	56.9%	25.6%	-23.36pct
较年初增量	2023Q1-3	2023A	2024Q1	2024H1	2024Q1-3	2024A	2025Q1	2025H1	同比变化
FVTPL	4,667	7,530	2,828	2,596	6,665	8,576	-6,096	-4,388	-6,984
AC	7,582	16,950	4,359	-6,906	-6,244	-542	3,530	12,060	18,966
FVOCI	15,311	21,158	4,420	28,825	37,227	43,755	12,229	14,475	-14,350
较年初增量/期末余额	2023Q1-3	2023A	2024Q1	2024H1	2024Q1-3	2024A	2025Q1	2025H1	同比变化
FVTPL	2.0%	3.0%	1.1%	0.9%	2.3%	2.9%	-2.0%	-1.4%	-2.31pct
AC	3.3%	6.8%	1.7%	-2.5%	-2.2%	-0.2%	1.1%	3.7%	6.26pct
FVOCI	6.6%	8.5%	1.7%	10.5%	13.0%	14.5%	3.9%	4.5%	-6.06pct
单季增量	2023Q3	2023Q4	2024Q1	2024Q2	2024Q3	2024Q4	2025Q1	2025Q2	同比变化
FVTPL	-572	2,863	2,828	-232	4,070	1,911	-6,096	1,707	1,939
AC	8,072	9,368	4,359	-11,265	661	5,702	3,530	8,531	19,795
FVOCI	3,119	5,848	4,420	24,405	8,402	6,528	12,229	2,246	-22,159
单季增量/期末余额	2023Q3	2023Q4	2024Q1	2024Q2	2024Q3	2024Q4	2025Q1	2025Q2	同比变化
FVTPL	-0.2%	1.1%	1.1%	-0.1%	1.4%	0.6%	-2.0%	0.5%	0.61pct
AC	3.5%	3.8%	1.7%	-4.1%	0.2%	1.9%	1.1%	2.6%	6.76pct
FVOCI	1.4%	2.3%	1.7%	8.9%	2.9%	2.2%	3.9%	0.7%	-8.23pct

数据来源: Wind, 广发证券发展研究中心

备注: FVTPL 为以公允价值计量且其变动计入当期损益的金融资产; AC 为以摊余成本计量的金融资产或者债权投资; FVOCI 为以公允价值计量且其变动计入其他综合收益的金融资产或者 (其他债权投资+其他权益工具投资)。

表 17: 非息收入、其他综合收益

累计占比 (/营收)	2023Q1-3	2023A	2024Q1	2024H1	2024Q1-3	2024A	2025Q1	2025H1	环比变化
净手续费及佣金收入	9.8%	9.4%	11.8%	11.2%	11.1%	10.1%	12.2%	12.0%	-0.20pct
投资收益	11.8%	13.0%	10.2%	13.4%	12.4%	14.0%	18.4%	16.4%	-2.06pct
公允价值变动损益	1.6%	0.9%	3.1%	5.0%	5.1%	2.1%	-8.2%	-3.5%	4.77pct
汇兑净损益	0.6%	0.6%	0.4%	0.5%	0.4%	0.4%	0.5%	0.5%	0.05pct
其他业务收入	1.9%	2.0%	1.2%	1.3%	1.2%	1.1%	1.6%	1.0%	-0.55pct
其他综合收益	3.6%	4.0%	9.7%	9.5%	8.6%	23.4%	-40.5%	-14.2%	26.30pct
单季度占比 (/营收)	2023Q3	2023Q4	2024Q1	2024Q2	2024Q3	2024Q4	2025Q1	2025Q2	环比变化
净手续费及佣金收入	8.3%	7.9%	11.8%	10.7%	10.8%	7.1%	12.2%	11.9%	-0.37pct
投资收益	16.8%	16.7%	10.2%	16.2%	10.4%	18.9%	18.4%	14.6%	-3.86pct
公允价值变动损益	-3.4%	-1.6%	3.1%	6.7%	5.2%	-7.3%	-8.2%	0.7%	8.95pct
汇兑净损益	1.4%	0.6%	0.4%	0.5%	0.4%	0.4%	0.5%	0.5%	0.09pct
其他业务收入	2.1%	2.3%	1.2%	1.4%	0.9%	0.9%	1.6%	0.6%	-1.03pct
其他综合收益	-7.4%	5.3%	9.7%	9.4%	6.8%	69.8%	-40.5%	8.8%	49.31pct

数据来源: Wind, 广发证券发展研究中心

表 18: 手续费结构

手续费结构 ( /净收入)	2021A	2022H1	2022A	2023H1	2023A	2024H1	2024A	2025H1	同比变化
手续费及佣金收入	110.8%	104.9%	108.4%	109.8%	113.1%	110.7%	111.7%	610.6%	499.82pct
代理业务	57.7%	65.9%	62.1%	40.6%	49.7%	41.0%	44.6%	30.5%	-10.48pct
支付结算业务	32.4%	25.5%	29.3%	44.6%	37.2%	45.8%	40.7%	46.1%	0.27pct
银行卡业务	7.1%	3.7%	6.1%	9.1%	9.8%	5.9%	6.7%	3.8%	-2.17pct
其他	13.5%	9.7%	10.9%	15.5%	16.3%	18.0%	19.8%	27.0%	8.96pct
手续费及佣金支出	-10.8%	-4.9%	-8.4%	-9.8%	-13.1%	-10.7%	-11.7%	0.0%	10.72pct

数据来源: Wind, 广发证券发展研究中心

表 19: 资产质量关键指标 (单位: 百万元)

质	2023Q1-3	2023A	2024Q1	2024H1	2024Q1-3	2024A	2025Q1	2025H1	环比变化
不良贷款率	1.26%	1.26%	1.25%	1.24%	1.23%	1.19%	1.17%	1.09%	-0.08pct
拨备覆盖率	313.89%	303.58%	304.80%	309.25%	312.74%	322.38%	324.06%	343.24%	19.18pct
关注贷款率	1.45%	1.38%	1.32%	1.14%	1.12%	1.07%	1.03%	0.96%	-0.07pct
逾期贷款率		1.00%		0.99%		0.98%		1.03%	
逾期 90 天以上/不良		65.46%		50.90%		56.74%		71.18%	
逾期 1 年以上/损失		94.16%		93.69%		93.39%		93.24%	
逾期/不良		79.69%		79.71%		82.22%		94.79%	
(重组+逾期)/不良		86.98%		95.92%		99.66%		109.15%	
不良净生成率 (测算值)	0.91%	0.81%	0.72%	0.76%	1.12%	0.63%	0.50%	0.31%	-0.19pct
不良核销转出率 (测算值)	55.00%	49.03%	37.94%	46.34%	78.17%	44.36%	25.86%	24.13%	-1.73pct
不良贷款余额	3,702	3,784	3,966	4,055	4,076	4,007	4,172	4,049	-123
关注类贷款余额	4,267	4,151	4,195	3,731	3,711	3,622	3,696	3,582	-114
损失类贷款余额	1,368	1,415	1,576	1,201	1,296	1,135	1,377	1,326	-51
逾期贷款余额		3,015		3,232		3,295		3,838	
逾期 90 天以上贷款余额		2,477		2,064		2,274		2,882	
逾期 1Y 以上贷款余额		1,332		1,125		1,060		1,237	
重组贷款余额		276		657		699		582	

数据来源: Wind, 广发证券发展研究中心

表 20: 不良贷款情况

不良贷款结构	2021A	2022H1	2022A	2023H1	2023A	2024H1	2024A	2025H1	环比变化
个人贷款	13.2%	18.0%	21.6%	22.0%	26.0%	28.2%	43.1%	47.2%	4.06pct
对公贷款	77.4%	82.0%	78.4%	78.0%	74.0%	71.8%	56.9%	52.8%	-4.06pct
制造业	36.5%	45.4%	50.6%	35.5%	44.0%	41.6%	29.4%	26.7%	-2.74pct
批发和零售业	10.5%	7.3%	10.5%	20.7%	12.0%	11.7%	9.7%	11.3%	1.63pct
基建					0.7%	1.5%	1.6%	1.3%	-0.31pct
租赁和商务服务业	13.8%	14.1%	7.9%	7.0%	2.1%	1.6%	1.1%	3.3%	2.21pct
建筑业	8.8%	6.3%	2.1%	1.7%	1.4%	2.7%	6.1%	3.6%	-2.50pct
其他行业	3.1%	4.5%	2.2%	2.9%	12.2%	11.2%	9.0%	6.6%	-2.36pct
不良率	2021A	2022H1	2022A	2023H1	2023A	2024H1	2024A	2025H1	环比变化
个人贷款	0.61%	0.85%	0.96%	0.97%	1.18%	1.32%	2.00%	2.31%	0.31pct
对公贷款	1.59%	1.63%	1.51%	1.46%	1.35%	1.26%	0.95%	0.77%	-0.18pct
制造业	4.06%	5.14%	6.63%	4.94%	5.67%	5.54%	3.76%	3.01%	-0.75pct
批发和零售业	1.79%	1.17%	1.56%	2.56%	1.50%	1.34%	1.07%	1.09%	0.02pct
基建					0.07%	0.15%	0.15%	0.11%	-0.04pct
租赁和商务服务业	0.94%	0.95%	0.52%	0.44%	0.13%	0.10%	0.06%	0.15%	0.09pct
建筑业	1.79%	1.03%	0.31%	0.25%	0.20%	0.38%	0.78%	0.41%	-0.36pct
其他行业	0.75%	1.03%	0.50%	0.66%	2.49%	2.09%	1.42%	0.91%	-0.51pct
较年初增量占比	2021A	2022H1	2022A	2023H1	2023A	2024H1	2024A	2025H1	同比变化
个人贷款	21.2%	65.5%	84.2%	27.1%	57.5%	58.5%	333.4%	437.4%	410.24pct
对公贷款	78.8%	126.7%	85.9%	72.9%	42.5%	41.5%	-233.4%	-337.4%	-410.24pct
制造业	76.1%	132.7%	155.4%	-141.4%	-3.1%	7.2%	-218.7%	-236.3%	-94.89pct
批发和零售业	-141.0%	-23.5%	10.9%	140.1%	22.8%	6.4%	-30.4%	168.0%	27.92pct
基建						13.4%	16.4%	-28.2%	
租赁和商务服务业	83.5%	17.8%	-35.7%	-3.5%	-39.5%	-4.1%	-15.4%	215.3%	218.74pct
建筑业	38.8%	-18.5%	-47.4%	-3.0%	-4.0%	20.7%	87.0%	-236.5%	-233.58pct
其他行业	2.5%	17.6%	-5.1%	11.9%	83.6%	-2.0%	-45.1%	-219.7%	-231.58pct

数据来源: Wind, 广发证券发展研究中心

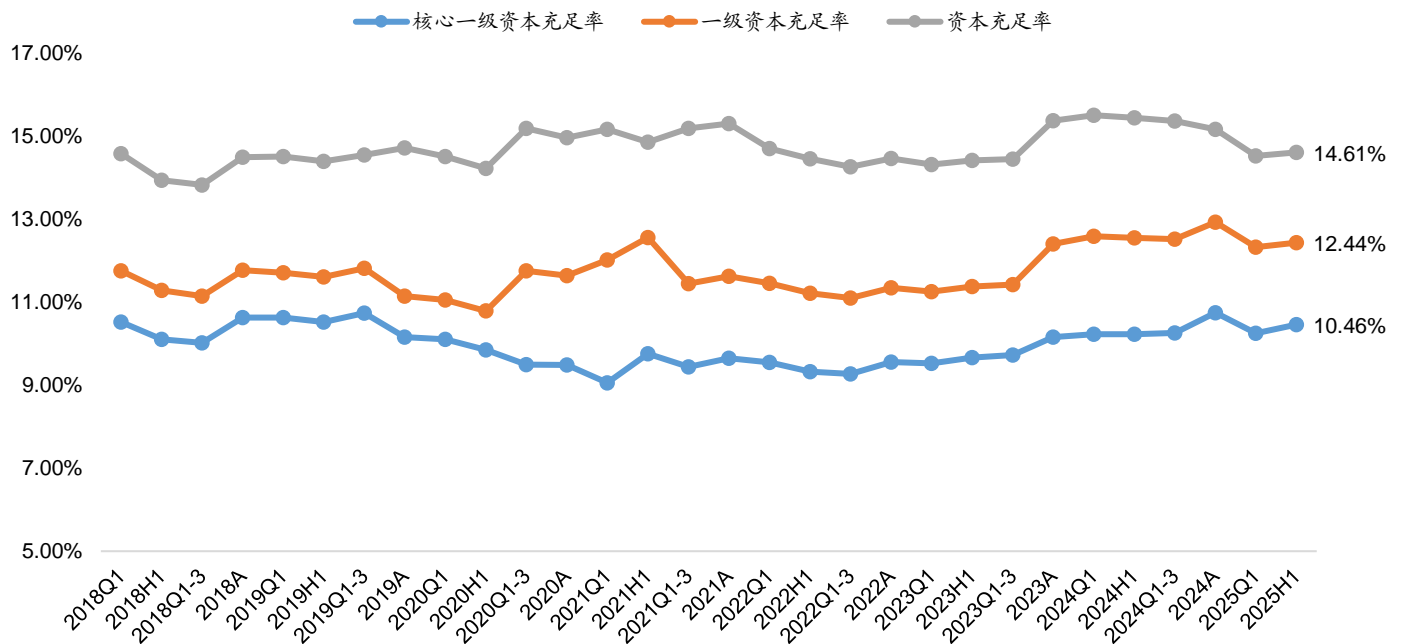
表 21: 减值损失、拨备余额 (单位: 百万元)

信用减值损失	2021A	2022H1	2022A	2023H1	2023A	2024H1	2024A	2025H1	同比变化
总资产	4,071	2,217	4,151	2,464	4,247	2,336	3,767	2,271	-65
贷款	3,299	2,115	3,664	2,334	3,691	1,870	2,939	1,396	-475
金融投资	1,159	139	464	106	453	273	443	45	-228
其他	-387	-37	24	23	103	193	385	830	637
信用减值损失/资产平均余额	2021A	2022H1	2022A	2023H1	2023A	2024H1	2024A	2025H1	同比变化
总资产	1.03%	0.98%	0.88%	0.93%	0.76%	0.75%	0.58%	0.63%	-0.12pct
贷款	1.70%	1.85%	1.55%	1.73%	1.32%	1.19%	0.92%	0.79%	-0.41pct
金融投资	0.73%	0.15%	0.25%	0.10%	0.20%	0.21%	0.16%	0.03%	-0.18pct
其他	-0.89%	-0.18%	0.05%	0.10%	0.20%	0.75%	0.72%	3.06%	2.31pct
拨备余额	2021A	2022H1	2022A	2023H1	2023A	2024H1	2024A	2025H1	同比变化
总资产	10,543	11,636	12,646	14,173	14,510	15,429	15,751	16,877	1,447
贷款	7,424	8,477	9,328	10,882	11,488	12,540	12,919	13,898	1,358
金融投资	2,380	2,457	2,536	2,487	2,252	2,322	2,268	2,313	-9
其他	739	702	783	803	769	568	565	666	98
拨备余额/资产余额	2021A	2022H1	2022A	2023H1	2023A	2024H1	2024A	2025H1	同比变化
总资产	2.43%	2.46%	2.50%	2.58%	2.40%	2.38%	2.28%	2.25%	-0.14pct
贷款	3.43%	3.51%	3.63%	3.84%	3.83%	3.84%	3.83%	3.74%	-0.10pct
金融投资	1.38%	1.29%	1.25%	1.13%	0.90%	0.85%	0.75%	0.72%	-0.13pct
其他	1.66%	1.76%	1.72%	1.72%	1.38%	1.20%	1.09%	1.17%	-0.03pct

数据来源: Wind, 广发证券发展研究中心

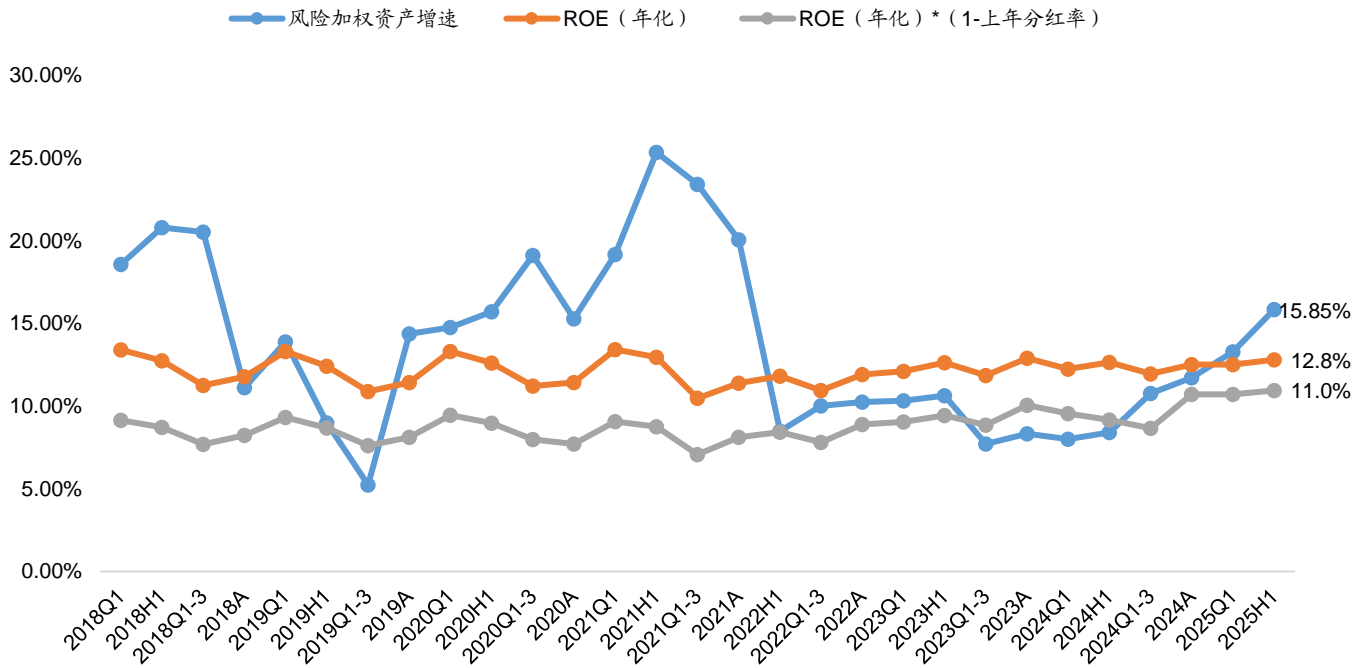
备注: 其他包括表外项目、应收同业和其他金融机构款项等。

图 6: 资本充足率



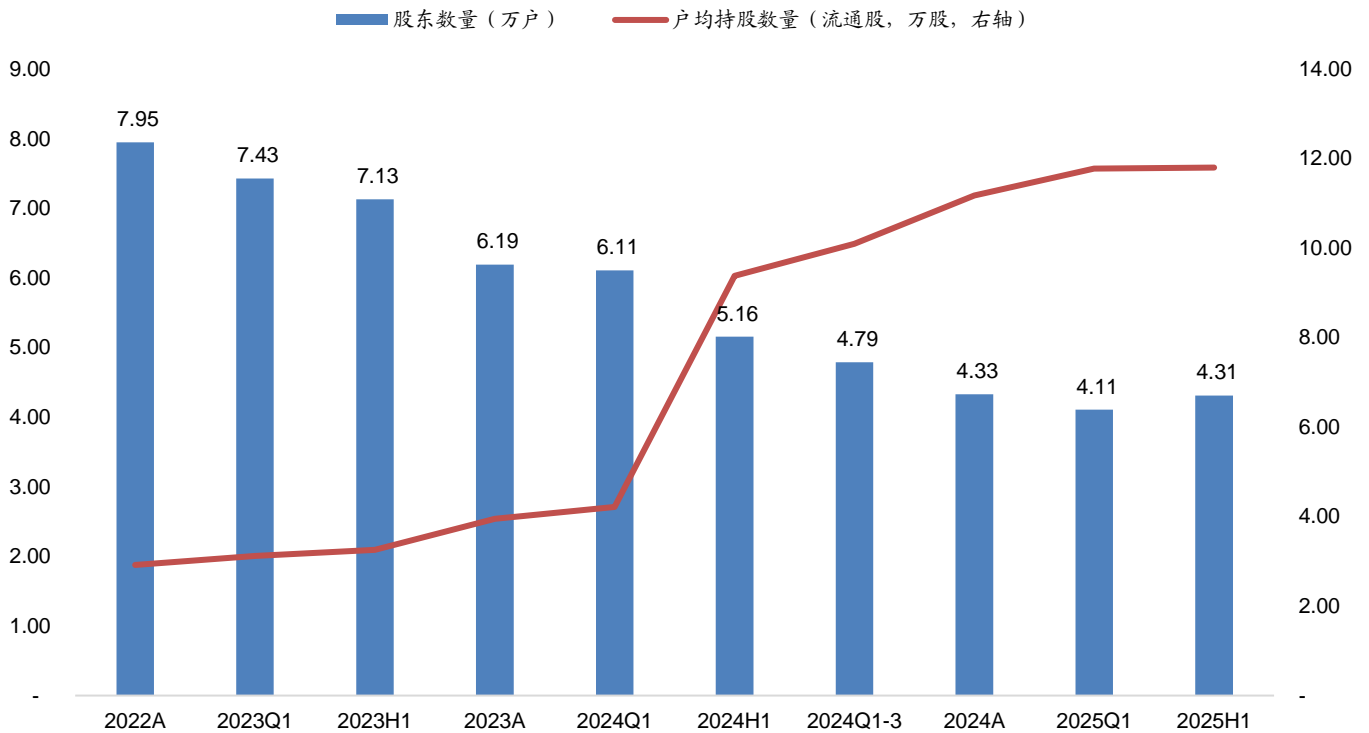
数据来源: Wind, 广发证券发展研究中心

图 7: 风险加权资产增速与内生资本增长



数据来源: Wind, 广发证券发展研究中心

图 8: 股东数量与户均持股数量



数据来源: Wind, 广发证券发展研究中心

表 22: 前十大股东 (2025年二季度末)

	股东名称	持股比例	股本性质	股东性质
1	澳洲联邦银行	14.66%	流通 A 股	境外法人
2	济南市国有资产运营有限公司	9.93%	流通 A 股	国有法人
3	兖矿能源集团股份有限公司	7.12%	流通 A 股	国有法人
4	济南城市建设投资集团有限公司	6.80%	流通 A 股	国有法人
5	济南西城置业有限公司	4.32%	流通 A 股	国有法人
6	济南西城投资发展有限公司	4.14%	流通 A 股	国有法人
7	重庆华宇集团有限公司	3.82%	流通 A 股	境内非国有法人
8	济钢集团有限公司	3.34%	流通 A 股	国有法人
9	中国重型汽车集团有限公司	2.54%	流通 A 股	国有法人
10	香港中央结算有限公司	2.54%	流通 A 股	境外法人
	<b>合计</b>	<b>59.2%</b>		

数据来源: Wind, 广发证券发展研究中心

表 23: 前十大股东 (2025年一季度末)

	股东名称	持股比例	股本性质	股东性质
1	澳洲联邦银行	15.43%	流通 A 股	境外法人
2	济南市国有资产运营有限公司	10.45%	流通 A 股	国有法人
3	兖矿能源集团股份有限公司	7.49%	流通 A 股	国有法人
4	济南城市建设投资集团有限公司	7.15%	流通 A 股	国有法人
5	济南西城置业有限公司	4.55%	流通 A 股	国有法人
6	济南西城投资发展有限公司	4.36%	流通 A 股	国有法人
7	重庆华宇集团有限公司	4.02%	流通 A 股	境内非国有法人
8	济钢集团有限公司	3.51%	流通 A 股	国有法人
9	中国重型汽车集团有限公司	2.67%	流通 A 股	国有法人
10	香港中央结算有限公司	2.47%	流通 A 股	境外法人
	<b>合计</b>	<b>62.1%</b>		

数据来源: Wind, 广发证券发展研究中心

附表：齐鲁银行盈利预测表（每股指标单位：元/股，其他指标单位：百万元）

	2023A	2024A	2025E	2026E	2027E		2023A	2024A	2025E	2026E	2027E
<b>价值评估（倍）</b>						<b>利润表</b>					
P/E	6.48	5.81	6.23	5.12	4.21	净利息收入	8,877	9,031	10,215	11,277	12,729
P/B	0.80	0.68	0.75	0.66	0.58	利息收入	19,612	20,975	21,672	22,937	24,280
P/POP	3.07	3.06	3.60	3.26	2.89	利息支出	10,735	11,944	11,457	11,660	11,551
<b>每股指标</b>						净手续费收入	1,119	1,264	1,466	1,686	1,922
EPS	0.85	0.96	0.90	1.10	1.34	净其他非息收入	1,956	2,201	1,761	1,761	1,849
BVPS	7.09	8.27	7.55	8.56	9.78	营业收入	11,952	12,496	13,442	14,724	16,500
PPOPPS	1.84	1.85	1.57	1.73	1.95	营业支出	7,518	7,325	7,335	7,356	7,610
DPS	0.19	0.14	0.13	0.16	0.19	税金及附加	125	145	170	180	190
股息支付率	22.01%	14.43%	14.43%	14.43%	14.43%	业务及管理费	3,146	3,413	3,629	3,902	4,290
股息收益率	3.30%	2.46%	2.32%	2.82%	3.43%	营业利润	4,434	5,171	6,107	7,368	8,890
<b>驱动性因素</b>						营业外净收入	-21	-14	-7	-6	-6
贷款增长	16.69%	12.31%	14.00%	13.00%	12.00%	拨备前利润	8,660	8,924	9,635	10,636	12,014
存款增长	13.85%	10.42%	12.00%	11.00%	11.00%	资产减值损失	4,247	3,767	3,535	3,275	3,130
生息资产增长	19.86%	14.25%	13.11%	13.05%	12.35%	利润总额	4,413	5,157	6,100	7,362	8,884
计息负债增长	19.75%	13.97%	13.45%	12.43%	12.27%	所得税	144	212	244	294	355
平均贷款收益率	4.67%	4.26%	3.88%	3.58%	3.33%	净利润	4,269	4,945	5,856	7,067	8,529
平均生息资产收益率	3.53%	3.23%	2.94%	2.75%	2.58%	归母净利润	4,234	4,986	5,898	7,109	8,570
平均存款付息率	2.16%	1.99%	1.68%	1.48%	1.25%	<b>资产负债表</b>					
平均计息负债付息率	2.13%	2.03%	1.71%	1.55%	1.36%	贷款总额	300,193	337,142	384,342	434,306	486,423
净息差(NIM)-测算值	1.60%	1.39%	1.38%	1.35%	1.35%	贷款减值准备	11,488	12,919	15,252	17,730	20,209
净利差(NIS)-测算值	1.40%	1.20%	1.22%	1.20%	1.22%	贷款净额	288,838	325,539	369,090	416,577	466,214
净手续费收入增速	-9.38%	12.97%	16.00%	15.00%	14.00%	投资类资产	249,012	300,801	342,913	389,207	439,804
净非息收入/营收	25.72%	27.73%	24.01%	23.41%	22.86%	存放央行	39,521	39,393	39,383	43,715	48,524
成本收入比	26.32%	27.31%	27.00%	26.50%	26.00%	同业资产	17,567	15,346	16,881	18,569	20,426
拨备支出/平均贷款	1.52%	1.18%	0.98%	0.80%	0.68%	其他资产	8,878	8,460	10,165	11,420	12,822
实际所得税率	3.26%	4.11%	4.00%	4.00%	4.00%	生息资产	606,293	692,683	783,519	885,797	995,176
<b>业绩年增长率</b>						资产合计	604,816	689,539	781,908	878,499	986,277
净利息收入	3.5%	1.7%	13.1%	10.4%	12.9%	存款	398,077	439,541	492,286	546,438	606,546
净手续费收入	-9.4%	13.0%	16.0%	15.0%	14.0%	向央行借款	45,554	47,201	47,201	47,201	47,201
营业收入	8.0%	4.6%	7.6%	9.5%	12.1%	同业负债	40,929	51,951	57,146	62,860	72,289
营业支出	4.4%	-2.6%	0.1%	0.3%	3.5%	发行债券	64,892	87,521	113,777	142,221	170,665
拨备前利润	7.7%	3.0%	8.0%	10.4%	13.0%	计息负债	549,452	626,214	710,410	798,720	896,702
利润总额	14.1%	16.8%	18.3%	20.7%	20.7%	负债合计	562,992	641,204	727,134	817,523	917,811
净利润	17.6%	15.8%	18.4%	20.7%	20.7%	股东权益合计	41,823	48,335	54,774	60,975	68,466
归母净利润	18.0%	17.8%	18.3%	20.5%	20.6%	<b>资产质量</b>					
<b>盈利能力</b>						不良贷款余额	3,784	4,007	3,985	4,341	4,776
ROAA	0.77%	0.76%	0.80%	0.85%	0.91%	不良贷款率	1.26%	1.19%	1.04%	1.00%	0.98%
ROAE	12.90%	12.52%	12.88%	13.68%	14.60%	不良净生成率	0.81%	0.63%	0.35%	0.30%	0.25%
RORWA	1.33%	1.40%	1.48%	1.60%	1.75%	拨备覆盖率	304%	322%	383%	408%	423%
<b>资本状况</b>						拨贷比	3.83%	3.83%	3.97%	4.08%	4.15%
资本充足率	15.38%	15.17%	15.28%	15.28%	15.47%	<b>流动性</b>					
一级资本充足率	12.41%	12.93%	13.01%	12.99%	13.14%	存贷比	75.41%	76.70%	78.07%	79.48%	80.20%
核心一级资本充足率	10.16%	10.75%	11.14%	11.37%	11.76%	贷款/总资产	49.63%	48.89%	49.15%	49.44%	49.32%
加权风险资产	333,757	372,862	417,606	463,542	512,214	投资类资产/总资产	41.17%	43.62%	43.86%	44.30%	44.59%
风险加权系数	55.18%	54.07%	53.41%	52.77%	51.93%	同业资产/总资产	2.90%	2.23%	2.16%	2.11%	2.07%

数据来源：Wind，广发证券发展研究中心

## 广发银行业研究小组

- 倪 军：首席分析师，北京大学金融学硕士，2008年开始从事银行业研究，2018年进入广发证券发展研究中心。
- 林 虎：资深分析师，中央财经大学硕士，2022年开始从事银行与固收研究，2025年进入广发证券发展研究中心。
- 李文洁：高级研究员，中国人民大学硕士，2024年加入广发证券发展研究中心。
- 王 宇：高级研究员，中国人民大学硕士，2024年加入广发证券发展研究中心。
- 刘婉琴：银行研究员，北京大学经济学硕士，2025年7月加入广发证券发展研究中心。

## 广发证券—行业投资评级说明

- 买入：预期未来12个月内，股价表现强于大盘10%以上。
- 持有：预期未来12个月内，股价相对大盘的变动幅度介于-10%~+10%。
- 卖出：预期未来12个月内，股价表现弱于大盘10%以上。

## 广发证券—公司投资评级说明

- 买入：预期未来12个月内，股价表现强于大盘15%以上。
- 增持：预期未来12个月内，股价表现强于大盘5%-15%。
- 持有：预期未来12个月内，股价相对大盘的变动幅度介于-5%~+5%。
- 卖出：预期未来12个月内，股价表现弱于大盘5%以上。

## 联系我们

	广州市	深圳市	北京市	上海市	香港
地址	广州市天河区马场路 26号广发证券大厦47 楼	深圳市福田区益田路 6001号太平金融大厦 31层	北京市西城区月坛北 街2号月坛大厦18层	上海市浦东新区南泉 北路429号泰康保险 大厦37楼	香港湾仔骆克道81号 广发大厦27楼
邮政编码	510627	518026	100045	200120	-
客服邮箱	gfzqyf@gf.com.cn				

## 法律主体声明

本报告由广发证券股份有限公司或其关联机构制作，广发证券股份有限公司及其关联机构以下统称为“广发证券”。本报告的分销依据不同国家、地区的法律、法规和监管要求由广发证券于该国家或地区的具有相关合法合规经营资质的子公司/经营机构完成。

广发证券股份有限公司具备中国证监会批复的证券投资咨询业务资格，接受中国证监会监管，负责本报告于中国（港澳台地区除外）的分销。

广发证券（香港）经纪有限公司具备香港证监会批复的就证券提供意见（4号牌照）的牌照，接受香港证监会监管，负责本报告于中国香港地区的分销。

本报告署名研究人员所持中国证券业协会注册分析师资质信息和香港证监会批复的牌照信息已于署名研究人员姓名处披露。

## 重要声明

广发证券股份有限公司及其关联机构可能与本报告中提及的公司寻求或正在建立业务关系，因此，投资者应当考虑广发证券股份有限公司及其关联机构因可能存在的潜在利益冲突而对本报告的独立性产生影响。投资者不应仅依据本报告内容作出任何投资决策。投资者应自主作出投资决策并自行承担投资风险，任何形式的分享证券投资收益或者分担证券投资损失的书面或者口头承诺均为无效。

本报告署名研究人员、联系人（以下均简称“研究人员”）针对本报告中相关公司或证券的研究分析内容，在此声明：（1）本报告的全部分析结论、研究观点均精确反映研究人员于本报告发出当日的关于相关公司或证券的所有个人观点，并不代表广发证券的立场；（2）研究人员的部分或全部的报酬无论在过去、现在还是将来均不会与本报告所述特定分析结论、研究观点具有直接或间接的联系。

研究人员制作本报告的报酬标准依据研究质量、客户评价、工作量等多种因素确定，其影响因素亦包括广发证券的整体经营收入，该等经营收入部分来源于广发证券的投资银行类业务。

本报告仅面向经广发证券授权使用的客户/特定合作机构发送，不对外公开发布，只有接收人才可以使用，且对于接收人而言具有保密义务。广发证券并不因相关人员通过其他途径收到或阅读本报告而视其为广发证券的客户。在特定国家或地区传播或者发布本报告可能违反当地法律，广发证券并未采取任何行动以允许于该等国家或地区传播或者分销本报告。

本报告所提及证券可能不被允许在某些国家或地区内出售。请注意，投资涉及风险，证券价格可能会波动，因此投资回报可能会有所变化，过去的业绩并不保证未来的表现。本报告的内容、观点或建议并未考虑任何个别客户的具体投资目标、财务状况和特殊需求，不应被视为对特定客户关于特定证券或金融工具的投资建议。本报告发送给某客户是基于该客户被认为有能力独立评估投资风险、独立行使投资决策并独立承担相应风险。

本报告所载资料的来源及观点的出处皆被广发证券认为可靠，但广发证券不对其准确性、完整性做出任何保证。报告内容仅供参考，报告中的信息或所表达观点不构成所涉证券买卖的出价或询价。广发证券不对因使用本报告的内容而引致的损失承担任何责任，除非法律法规有明确规定。客户不应以本报告取代其独立判断或仅根据本报告做出决策，如有需要，应先咨询专业意见。

广发证券可发出其它与本报告所载信息不一致及有不同结论的报告。本报告反映研究人员的不同观点、见解及分析方法，并不代表广发证券的立场。广发证券的销售人员、交易员或其他专业人士可能以书面或口头形式，向其客户或自营交易部门提供与本报告观点相反的市场评论或交易策略，广发证券的自营交易部门亦可能会有与本报告观点不一致，甚至相反的投资策略。报告所载资料、意见及推测仅反映研究人员于发出本报告当日的判断，可随时更改且无需另行通告。广发证券或其证券研究报告业务的相关董事、高级职员、分析师和员工可能拥有本报告所提及证券的权益。在阅读本报告时，收件人应了解相关的权益披露（若有）。

本研究报告可能包括和/或描述/呈列期货合约价格的事实历史信息（“信息”）。请注意此信息仅供用作组成我们的研究方法/分析中的部分论点/依据/证据，以支持我们对所述相关行业/公司的观点的结论。在任何情况下，它并不（明示或暗示）与香港证监会第5类受规管活动（就期货合约提供意见）有关联或构成此活动。

## 权益披露

(1)广发证券（香港）跟本研究报告所述公司在过去12个月内并没有任何投资银行业务的关系。

## 版权声明

未经广发证券事先书面许可，任何机构或个人不得以任何形式翻版、复制、刊登、转载和引用，否则由此造成的一切不良后果及法律责任由私自翻版、复制、刊登、转载和引用者承担。