

证券研究报告-豫股专题

发布日期：2025 年 09 月 16 日

相关报告

《豫股专题：河南资本市场月报（2025 年第 7 期，总第 32 期）》 2025-08-14

《豫股专题：河南资本市场月报（2025 年第 6 期，总第 31 期）》 2025-07-07

《豫股专题：河南资本市场月报（2025 年第 5 期，总第 30 期）》 2025-06-16

联系人：李智

电话：0371-65585629

地址：郑州郑东新区商务外环路 10 号 18 楼

地址：上海浦东新区世纪大道 1788 号 T1 座 22 楼

投资要点：

- **营业收入与归母净利润规模创新高。**2025H1 河南省上市公司的整体营业规模以及归母净利润规模创历史新高，营业收入 5087.74 亿元，同比增加 0.99%；归母净利润 447.95 亿元，同比增加 39.83%；扣除非经常性损益后的归母净利润 428.38 亿元，同比增加 41.09%。2025Q2 河南省上市公司整体营收 2639.36 亿元，同比减少 0.13%；归母净利润 240.81 亿元，同比增加 26.14%，归母净利润规模也创下季度最高记录。
- **盈利能力提升，费用率整体下滑。**2025H1 河南省 109 家上市公司（剔除不披露毛利口径的中原证券和郑州银行）总体毛利为 976.29 亿元，同比增加 8.08%，高于营业收入的增长幅度，对应的整体毛利率为 19.48%，同比提升 1.28pct，2025Q2 单季度整体毛利率为 19.84%，同比下滑 0.62pct。2025 上半年 111 家河南上市公司整体的归母净利润对应的归母净利率为 8.80%，同比提升 2.44pct，2025Q2 归母净利率为 9.12%，同比提升 1.90pct。在费用率层面，2025H1 河南省上市公司整体的销售费用率、管理费用率、研发费用率、财务费用率分别为 2.01%、3.31%、2.13%、1.36%，同比分别变动-0.10pct、-0.26pct、-0.13pct、0.13pct。2025Q2 整体的销售费用率、管理费用率、研发费用率、财务费用率分别为 1.97%、3.33%、2.32%、2.40%，同比分别下滑 0.12pct、0.15pct、0.08pct、0.51pct。河南省上市公司在 2025H1 和 2025Q2 表现出了费用控制能力的提升，总体费用率相比上年同期有不同程度的下滑。
- **机械、电力设备及新能源、农林牧渔等行业业绩增长优异。**从各行业业绩增长情况来看（行业内有 3 家以上河南省上市公司），2025H1 河南省上市公司中机械行业、电力设备及新能源、有色金属、农林牧渔、汽车行业业绩增长出色，食品饮料、电力及公用事业行业业绩增长稳健，基础化工、建材、煤炭等行业业绩下滑幅度较大。
- **总体来看，河南省上市公司 2025H1 以及 2025Q2 展现出了较为稳健的业绩增长，营业收入以及归母净利润规模创同期新高，盈利能力也有所提升，毛利率、归母净利率有不同程度的提升，总体费用率同比下滑，进一步展现了降本增效以及费用控制能力的提高。**部分细分领域例如机械、电力设备及新能源、农林牧渔、有色金属等行业的整体业绩实现较好的增长，医药、机械等行业的利润率明显优于行业整体水平。
- **对比国内其他省市自治区来看，河南省上市公司的数量、业绩规模、资产规模等指标在国内 31 个省市自治区中大约排在第 10 名-第 15 名不等的中等偏上位置，营业收入规模、归母净利润规模等业绩衡**

量指标相比过往有较为明显的提升。综合对比上市公司数量靠前的省市来看，与区域面积以及常住人口数量相近的山东省、广东省相比，河南省上市公司数量明显更少，也少于安徽、湖南、湖北等省份。随着河南对省内资本市场投入力度的加大，河南省上市公司的质量与数量有望再上一个台阶。

风险提示：1、部分数据系计算所得，可能与上市公司披露数据及实际情况存在一定误差；2、部分公司主营业务较为复合或行业分类不准确，影响板块统计结果；3、行业内部分体量较大的公司对整体数据变化影响较大；4、国内经济环境变化可能影响上市公司业绩；5、部分公司海外市场需求受当地经济、政治、政策影响较大

内容目录

1. 河南省上市公司业绩综述	6
1.1. 营业收入与归母净利润规模创新高	6
1.2. 业绩规模分化，头部效应较强.....	8
1.3. 盈利能力提升，费用率下滑	11
1.4. 机械、电力设备及新能源、农林牧渔等行业业绩增长优异	14
2. 河南省重点行业对比	14
2.1. 机械行业：业绩增长稳健，净利率领先行业	14
2.2. 基础化工：业绩增速弱于行业整体	17
2.3. 医药： 利润率显著优于行业整体	19
2.4. 电力设备及新能源行业：整体业绩回升显著	21
2.5. 食品饮料：利润率显著低于行业，但业绩增速明显跑赢	23
2.6. 有色金属：洛阳钼业带动整体增长，盈利能力优于行业整体	26
3. 小结	28
4. 风险提示	28

图表目录

图 1：河南省上市公司营业收入.....	6
图 2：河南省上市公司归母净利润	6
图 3：河南省上市公司营业收入增速.....	7
图 4：河南省上市公司归母净利润增速	7
图 5：河南省上市公司营业收入与归母净利润占比.....	7
图 6：河南省上市公司总资产与净资产占比.....	7
图 7：河南省上市公司 2025H1 年营业收入规模分布	8
图 8：河南省上市公司 2025H1 营业收入增幅分布	9
图 9：河南省上市公司 2025H1 归母净利润规模分布	10
图 10：河南省上市公司 2025H1 年归母净利润变化分布	11
图 11：河南省上市公司利润率.....	12
图 12：河南省上市公司费用率	12
图 13：河南省上市公司 2025H1 毛利率分布	13
图 14：河南省上市公司 2025H1 归母净利率分布	13
图 15：河南省机械行业上市公司营业收入	15
图 16：河南省机械行业上市公司归母净利润.....	15
图 17：机械行业上市公司整体营业收入.....	15
图 18：机械行业上市公司整体归母净利润	15
图 19：河南省机械行业上市公司毛利率.....	16
图 20：河南省机械行业上市公司归母净利率.....	16
图 21：河南省机械行业上市公司主要费用率.....	16
图 22：机械行业整体上市公司主要费用率	16
图 23：河南省基础化工行业上市公司营业收入	17
图 24：河南省基础化工行业上市公司归母净利润	17
图 25：基础化工行业上市公司整体营业收入.....	17
图 26：基础化工行业上市公司整体归母净利润	17
图 27：河南省基础化工行业上市公司毛利率.....	18
图 28：河南省基础化工行业上市公司归母净利率	18

图 29: 河南省基础化工行业上市公司主要费用率	18
图 30: 基础化工行业整体上市公司主要费用率	18
图 31: 河南省医药行业上市公司营业收入	19
图 32: 河南省医药行业上市公司归母净利润	19
图 33: 医药行业上市公司整体营业收入	20
图 34: 医药行业上市公司整体归母净利润	20
图 35: 河南省医药行业上市公司毛利率	20
图 36: 河南省医药行业上市公司归母净利率	20
图 37: 河南省医药行业上市公司主要费用率	21
图 38: 医药行业整体上市公司主要费用率	21
图 39: 河南省电力设备及新能源上市公司营业收入	22
图 40: 河南省电力设备及新能源上市公司归母净利润	22
图 41: 电力设备及新能源行业上市公司整体营业收入	22
图 42: 电力设备及新能源行业上市公司整体归母净利润	22
图 43: 河南省电力设备及新能源上市公司毛利率	23
图 44: 河南省电力设备及新能源上市公司归母净利率	23
图 45: 河南省电力设备及新能源上市公司主要费用率	23
图 46: 电力设备及新能源行业整体上市公司主要费用率	23
图 47: 河南省食品饮料上市公司营业收入	24
图 48: 河南省食品饮料上市公司归母净利润	24
图 49: 食品饮料行业上市公司整体营业收入	24
图 50: 食品饮料行业上市公司整体归母净利润	24
图 51: 河南省食品饮料上市公司毛利率	25
图 52: 河南省食品饮料上市公司归母净利率	25
图 53: 河南省食品饮料上市公司主要费用率	25
图 54: 食品饮料行业整体上市公司主要费用率	25
图 55: 河南省有色金属上市公司营业收入	26
图 56: 河南省有色金属上市公司归母净利润	26
图 57: 有色金属行业上市公司整体营业收入	26
图 58: 有色金属行业上市公司整体归母净利润	26
图 59: 河南省有色金属上市公司毛利率	27
图 60: 河南省有色金属上市公司归母净利率	27
图 61: 河南省有色金属上市公司主要费用率	27
图 62: 有色金属行业整体上市公司主要费用率	27
表 1: 河南上市公司在全国省市中排名情况	7
表 2: 河南上市公司 2025H1 年营业收入规模 TOP10	8
表 3: 河南上市公司 2025H1 营业收入同比增幅 TOP10	9
表 4: 河南上市公司 2025H1 归母净利润规模 TOP10	10
表 5: 河南上市公司 2025H1 年归母净利润增幅 TOP10	11
表 6: 河南上市公司 2025H1 毛利率 TOP10	13
表 7: 河南上市公司 2025H1 归母净利率 TOP10	13
表 8: 河南省上市公司分行业营业收入与归母净利润增速	14
表 9: 河南省机械类上市公司 2025H1 利润率 (亿元)	16
表 10: 河南省基础化工类上市公司 2025H1 业绩与利润率 (亿元)	18
表 11: 河南省医药类上市公司 2025H1 业绩与利润率 (亿元)	21

表 12: 河南省电力设备及新能源上市公司 2025H1 业绩与利润率 (亿元)	23
表 13: 河南省食品饮料上市公司 2025H1 业绩与利润率 (亿元)	25
表 14: 河南省有色金属上市公司 2025H1 业绩与利润率 (亿元)	27

1. 河南省上市公司业绩综述

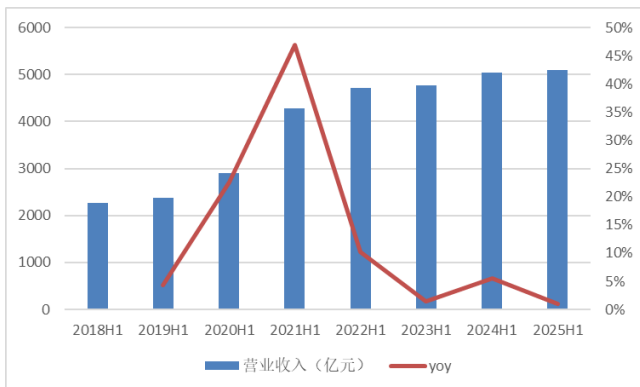
1.1. 营业收入与归母净利润规模创新高

截至 2025 年 8 月 30 日，111 家河南省上市公司 2025 年半年度报告已全部披露完毕。2025H1 河南省上市公司的整体营业规模以及归母净利润规模创历史新高，营业收入 5087.74 亿元，同比增加 0.99%；归母净利润 447.95 亿元，同比增加 39.83%；扣除非经常性损益后的归母净利润 428.38 亿元，同比增加 41.09%。2025Q2 河南省上市公司整体营收 2639.36 亿元，同比减少 0.13%；归母净利润 240.81 亿元，同比增加 26.14%，归母净利润规模也创下季度最高记录。

河南省上市公司整体的利润大幅增加主要是受牧原股份、新强联、安阳钢铁、洛阳钼业、中创智领等公司的利润增长驱动。其中牧原股份的归母净利润由 2024H1 的 8.29 亿元大幅增长超 11 倍至 105.30 亿元；洛阳钼业的归母净利润由 2024H1 的 54.17 亿元增长 60.07% 至 86.71 亿元。

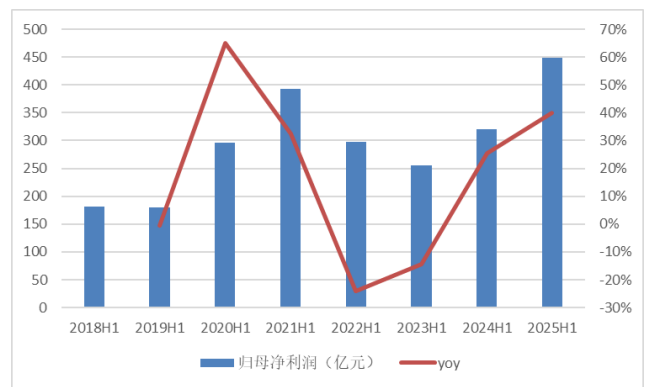
截至 2025 二季度末，河南省上市公司整体的总资产规模 24967.80 亿元，净资产规模 8171.10 亿元，相比 2024 年末分别增加了 4.25% 和 1.65%。

图 1：河南省上市公司营业收入



资料来源：Wind，中原证券研究所

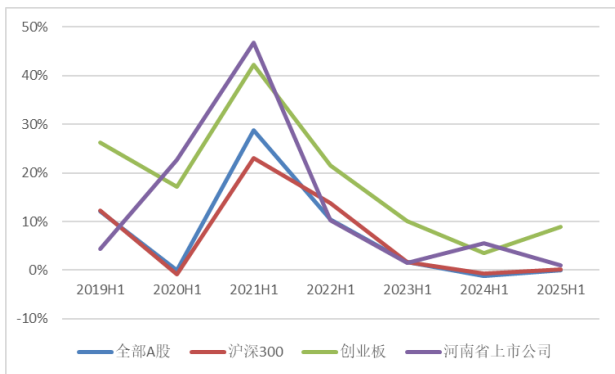
图 2：河南省上市公司归母净利润



资料来源：Wind，中原证券研究所

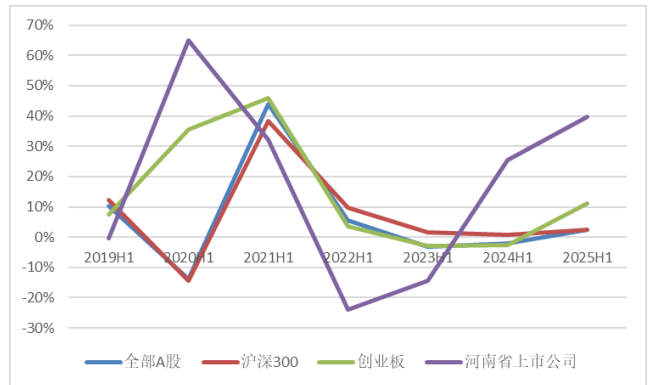
2025H1 全部 A 股、沪深 300 以及创业板的营业收入分别同比增加 0.06%、0.22%、8.98%；归母净利润分别同比增加 2.55%、2.44%、11.18%。相比之下，2025 上半年河南省上市公司整体展现出了更好的利润弹性，归母净利润的增速明显要好于市场主要板块和指数。

图 3：河南省上市公司营业收入增速



资料来源：Wind，中原证券研究所

图 4：河南省上市公司归母净利润增速

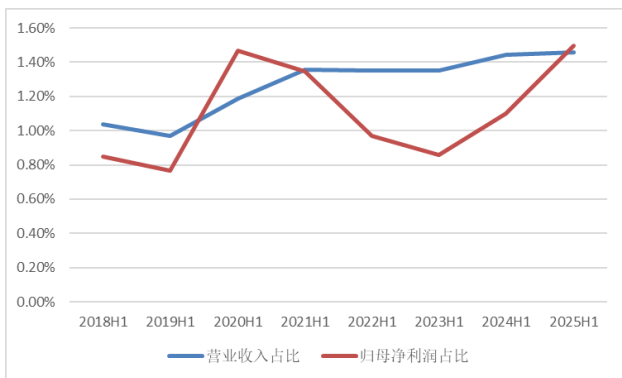


资料来源：Wind，中原证券研究所

与 A 股整体相比，河南省上市公司的数量占比约为 2.04%，2025 上半年营业收入和归母净利润的占比分别为 1.46%和 1.50%，总资产占比约 1.08%，净资产占比约 0.54%。虽然由于上市公司业务体量原因，营业收入和归母净利润的占比低于上市公司数量占比，但占比的变化呈现逐渐提升的趋势。

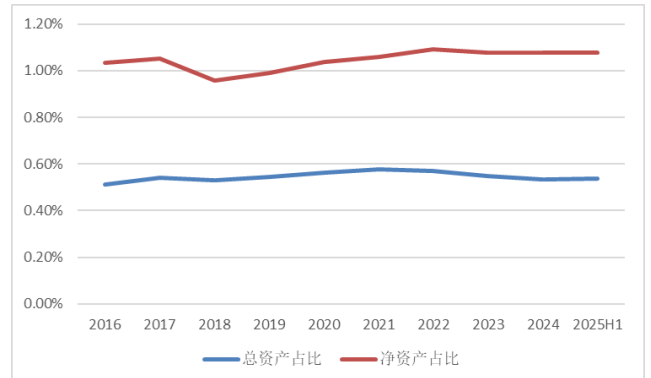
与全国其他 31 个省、直辖市、自治区（不包含台湾省、香港特别行政区、澳门特别行政区）相比，河南省上市公司数量排在第 12 位，营业收入和净利润规模分别排在低 12 位和第 10 位，相比 2023 年以前排名有较大程度的提升。

图 5：河南省上市公司营业收入与归母净利润占比



资料来源：Wind，中原证券研究所

图 6：河南省上市公司总资产与净资产占比



资料来源：Wind，中原证券研究所

表 1：河南上市公司在全国省市中排名情况

	2025H1	2024	2023	2022	2021
上市公司数量排名	12	12	12	12	12
营业收入排名	12	11	14	15	15
归母净利润排名	10	10	14	13	17
总资产排名	14	13	13	13	12
净资产排名	15	14	15	15	16

资料来源：Wind，中原证券研究所

1.2. 业绩规模分化，头部效应较强

河南省上市公司的营业收入规模呈现出比较高的集中度,营收规模分布的形态接近金字塔。根据 Wind 数据显示,洛阳钼业和牧原股份的营收规模在河南省上市公司中排名前二,2025H1 营业收入分别为 947.73 亿元和 764.63 亿元;此后的第三至五名分别是双汇发展、豫光金铅和神火股份,营业收入超过 200 亿元。

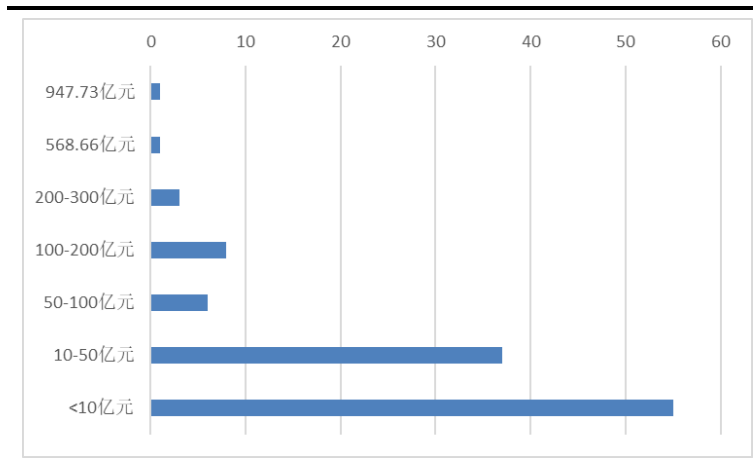
营业收入规模 TOP5 的公司合计营收占河南省上市公司同期全部营收的 47.68%,另一方面,营业收入规模低于 5 亿元的公司有 35 家,虽然数量占比达到 31.53%,但合计营收仅有 71.46 亿元,仅占同期河南省全部上市公司总营收的 1.40%,远远低于数量占比。

表 2: 河南上市公司 2025H1 年营业收入规模 TOP10

证券代码	证券简称	营业收入(亿元)	营收增速	所属行业
603993.SH	洛阳钼业	947.73	-7.83%	有色金属
002714.SZ	牧原股份	764.63	34.46%	农林牧渔
000895.SZ	双汇发展	285.03	3.00%	食品饮料
600531.SH	豫光金铅	224.41	18.93%	有色金属
000933.SZ	神火股份	204.28	12.12%	有色金属
601717.SH	中创智领	199.82	5.42%	机械
601677.SH	明泰铝业	169.99	11.00%	有色金属
600066.SH	宇通客车	161.29	-1.26%	汽车
600569.SH	安阳钢铁	155.15	-12.09%	钢铁
002601.SZ	龙佰集团	133.42	-3.35%	基础化工

资料来源: Wind, 中原证券研究所

图 7: 河南省上市公司 2025H1 年营业收入规模分布



资料来源: Wind, 中原证券研究所

从 2025H1 营业收入的增长情况来看,111 家上市公司中 61 家实现营业收入同比增长,50 家出现同比减少的情况,营收增长的公司数量占比过半。

在营业收入正增长的公司中,仕佳光子和新强联的营收增速均超过 100%,其次是天迈科技,营业收入增长超 80%。在营业收入规模较大的公司中,牧原股份营业收入同比增长 34.46%,

中航光电营业收入增长 21.60%，豫光金铅、神火股份、明泰铝业的营收增速超 10%。

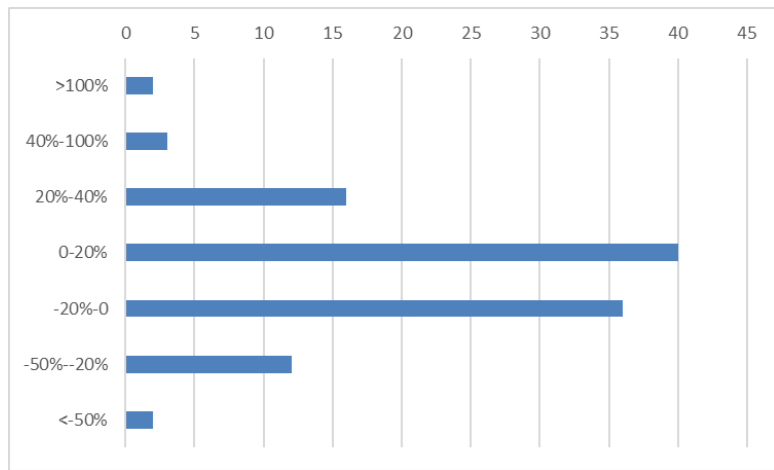
从营业收入增幅分布来看，2 公司营收增幅超 100%，3 家公司营收增速超 40%，16 家公司营收增速在 20%-40%之间；营业收入同比降幅超过 50%的公司 2 家，降幅超过 20%的公司 12 家。

表 3：河南上市公司 2025H1 营业收入同比增幅 TOP10

证券代码	证券简称	营收增速	营业收入（亿元）	所属行业
688313.SH	仕佳光子	121.12%	9.93	通信
300850.SZ	新强联	108.98%	22.10	机械
300807.SZ	天迈科技	82.79%	0.66	计算机
301207.SZ	华兰疫苗	68.77%	0.60	医药
002857.SZ	三晖电气	41.64%	1.46	机械
833454.BJ	同心传动	37.94%	0.82	汽车
002560.SZ	通达股份	37.28%	36.18	电力设备及新能源
301361.SZ	众智科技	36.58%	1.32	电力设备及新能源
002714.SZ	牧原股份	34.46%	764.63	农林牧渔
600186.SH	莲花控股	32.68%	16.21	食品饮料

资料来源：Wind，中原证券研究所

图 8：河南省上市公司 2025H1 营业收入增幅分布



资料来源：Wind，中原证券研究所

在归母净利润层面，2025H1 河南上市公司中 84 家实现盈利，27 家公司亏损，盈利公司数量占比超 75%。从归母净利润规模来看，牧原股份和洛阳钼业的利润规模最大，分别为 105.30 亿元和 86.71 亿元，其中牧原股份利润增长幅度超 11 倍，洛阳钼业利润增速也在 60%以上。

从利润规模分布来看，牧原股份和洛阳钼业断层式领先，其次是中创智领和双汇发展，利润规模达到 20 亿元以上，宇通客车、神火股份、郑州银行、中航光电、龙佰集团利润规模超过 10 亿元，利润规模在 0-10 亿元的公司数量有 75 家。产生亏损的公司中，大有能源和凯盛新能亏损幅度最大，分别亏损 8.51 亿元和 4.49 亿元，安彩高科、郑州煤电、棕榈股份、黄河

旋风4家公司亏损额度在2亿元以上。

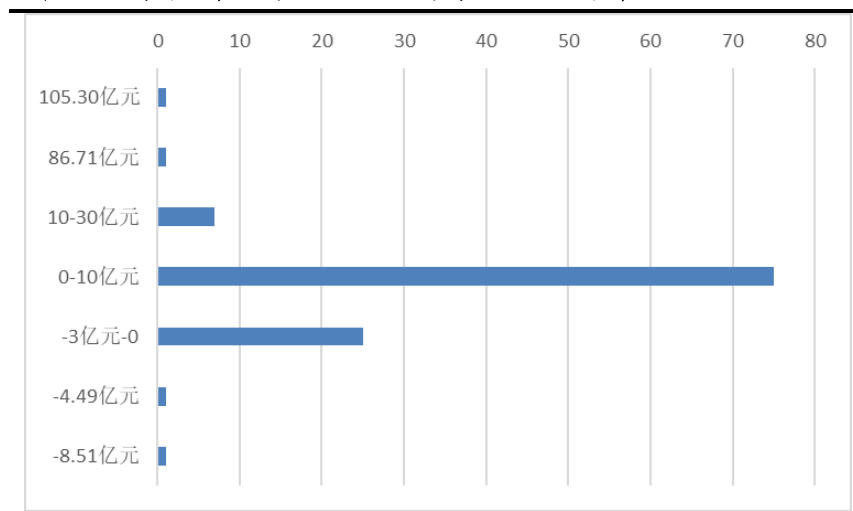
与营业收入的分布类似，归母净利润端也呈现头部集中现象，牧原股份和洛阳钼业两家公司归母净利润占河南省上市公司全部归母净利润的42.86%，9家归母净利润规模在10亿元以上的公司合计归母净利润占比达到72.17%。

表 4：河南上市公司 2025H1 归母净利润规模 TOP10

证券代码	证券简称	归母净利润（亿元）	归母净利润增速	所属行业
002714.SZ	牧原股份	105.30	1169.77%	农林牧渔
603993.SH	洛阳钼业	86.71	60.07%	有色金属
601717.SH	中创智领	25.15	16.36%	机械
000895.SZ	双汇发展	23.23	1.17%	食品饮料
600066.SH	宇通客车	19.36	15.64%	汽车
000933.SZ	神火股份	19.04	-16.62%	有色金属
002936.SZ	郑州银行	16.27	2.10%	银行
002179.SZ	中航光电	14.37	-13.87%	国防军工
002601.SZ	龙佰集团	13.85	-19.53%	基础化工
601677.SH	明泰铝业	9.40	-12.11%	有色金属

资料来源：Wind，中原证券研究所

图 9：河南省上市公司 2025H1 归母净利润规模分布



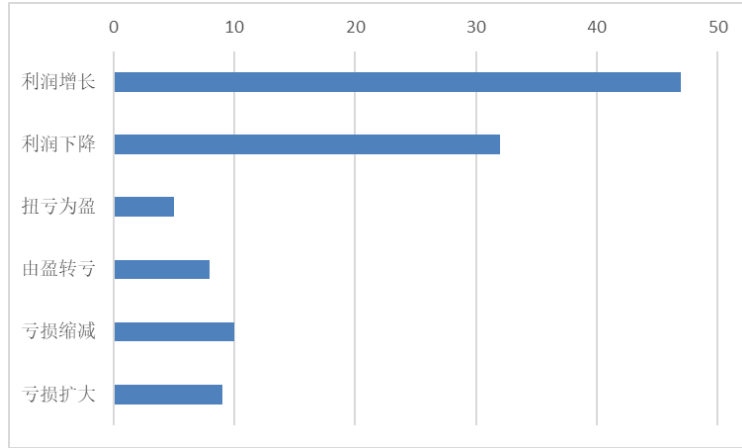
资料来源：Wind，中原证券研究所

从归母净利润的变动来看，111家上市公司中，2025H1归母净利润为正且实现同比增长的公司47家，归母净利润为正但同比下滑的公司32家，5家公司实现扭亏为盈，8家公司由盈转亏，10家公司虽然亏损但亏损幅度收窄，9家公司亏损幅度扩大。即有62家公司实现归母净利润不同程度的增加，49家出现归母净利润的减少。

在归母净利润同比增加的公司中，仕佳光子和牧原股份的增幅最大，分别达到1712.00%和1169.77%，其次是恒星科技，利润同比增长111.08%，通达股份、森霸传感、同心传动、洛阳钼业、莲花控股的利润增幅达到60%以上。仕佳光子的业绩增长主要受益于人工智能发展

驱动，疏通市场快速增，公司适应市场需求，产品竞争优势凸显，客户认可度提高。光芯片和器件、室内光缆和线缆高分子材料三类业务相关订单相比上年同期实现不同程度增长，同时持续提高运营管控能力，加强降本增效工作，提高产品良率，产品竞争力增强，盈利能力提高。牧原股份业绩增长主要来自于生猪、仔猪销售增长、养殖成本的持续下降以及屠宰产能利用率的大幅提升。

图 10：河南省上市公司 2025H1 年归母净利润变化分布



资料来源：Wind，中原证券研究所

表 5：河南上市公司 2025H1 年归母净利润增幅 TOP10

证券代码	证券简称	归母净利润增幅	归母净利润 (亿元)	所属行业
688313.SH	仕佳光子	1712.00%	2.17	通信
002714.SZ	牧原股份	1169.77%	105.30	农林牧渔
002132.SZ	恒星科技	111.08%	0.21	机械
002560.SZ	通达股份	68.24%	0.62	电力设备及新能源
300701.SZ	森霸传感	62.29%	0.30	电子
833454.BJ	同心传动	62.03%	0.14	汽车
603993.SH	洛阳钼业	60.07%	86.71	有色金属
600186.SH	莲花控股	60.01%	1.61	食品饮料
603508.SH	思维列控	59.76%	3.04	电子
600595.SH	中孚实业	59.55%	7.07	有色金属

资料来源：Wind，中原证券研究所

注：仅统计归母净利润为正且同比增长的公司，扭亏为盈的公司不显示在内

1.3. 盈利能力提升，费用率下滑

2025H1 河南省 109 家上市公司（剔除不披露毛利口径的中原证券和郑州银行）总体毛利为 976.29 亿元，同比增加 8.08%，高于营业收入的增长幅度，对应的整体毛利率为 19.48%，同比提升 1.28pct，2025Q2 单季度整体毛利率为 19.84%，同比下滑 0.62pct。

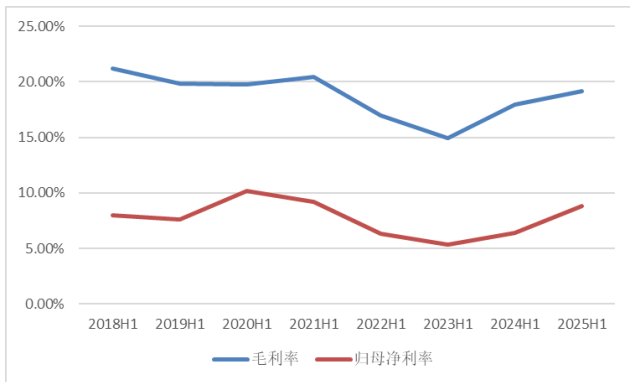
2025 上半年 111 家河南上市公司整体的归母净利润对应的归母净利率为 8.80%，同比提

升 2.44pct，2025Q2 归母净利润率为 9.12%，同比提升 1.90pct。

在费用率层面，2025H1 河南省上市公司整体的销售费用率、管理费用率、研发费用率、财务费用率分别为 2.01%、3.31%、2.13%、1.36%，同比分别变动-0.10pct、-0.26pct、-0.13pct、0.13pct。2025Q2 整体的销售费用率、管理费用率、研发费用率、财务费用率分别为 1.97%、3.33%、2.32%、2.40%，同比分别下滑 0.12pct、0.15pct、0.08pct、0.51pct。

河南省上市公司在 2025H1 和 2025Q2 表现出了费用控制能力的提升，总体费用率相比上年同期有不同程度的下滑。

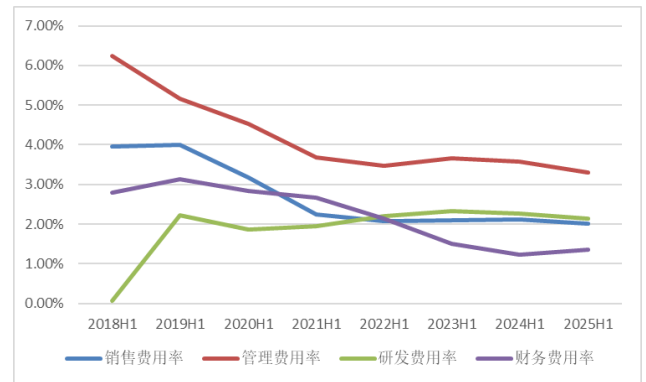
图 11：河南省上市公司利润率



资料来源：Wind，中原证券研究所

注：毛利率计算剔除不披露毛利口径的中原证券和郑州银行

图 12：河南省上市公司费用率



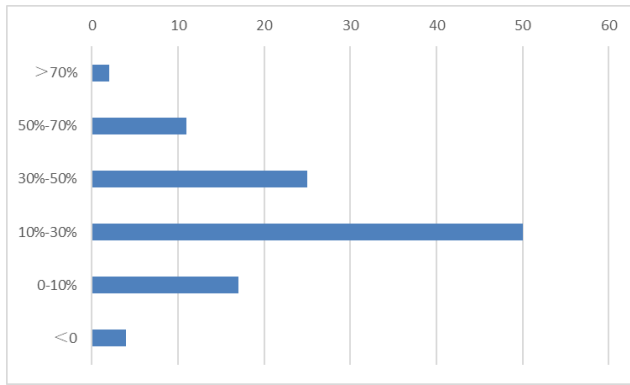
资料来源：Wind，中原证券研究所

从毛利率的分布来看，毛利率最高的两家公司是羚锐制药和华兰疫苗，分别达到 81.33% 和 75.26%，有 11 家公司毛利率在 50%-70%之间，25 家公司毛利率在 30%-50%之间，67 家公司毛利率在 0-30%之间，4 家公司毛利率为负。

从行业分布来看，河南省医药类上市公司的毛利率明显更高，除了羚锐制药和华兰疫苗在河南省上市公司中毛利率排名前二之外，翔宇医疗、安图生物的毛利率也超过 60%，毛利率排名 TOP10 的河南上市公司中，来自医药行业的上市公司占据 4 席。

在归母净利润率方面，思维列控归母净利润率 44.04%，排在河南省上市公司归母净利润率首位，开普检测、华兰疫苗、辉煌科技、众智科技的归母净利润率均超过 30%，14 家公司归母净利润率在 20%-30%之间，24 家公司归母净利润率在 10%-20%之间，41 家公司归母净利润率在 0-10%之间，27 家公司归母净利润率为负，其中黄河旋风、秋乐种业、大有能源、东方碳素归母净利润率小于-40%。

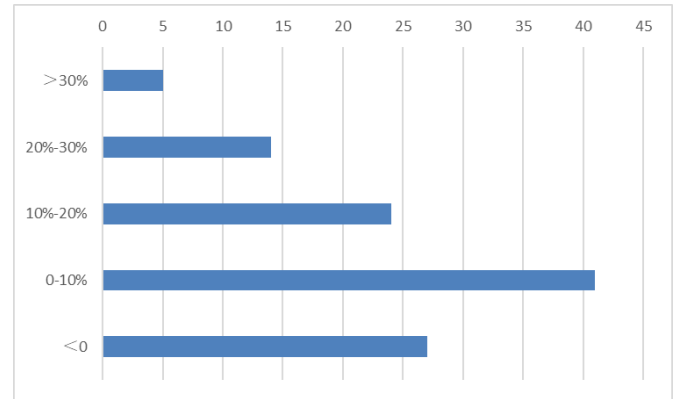
图 13: 河南省上市公司 2025H1 毛利率分布



资料来源: Wind, 中原证券研究所

注: 毛利率计算剔除不披露毛利口径的中原证券和郑州银行

图 14: 河南省上市公司 2025H1 归母净利率分布



资料来源: Wind, 中原证券研究所

表 6: 河南上市公司 2025H1 毛利率 TOP10

证券代码	证券简称	毛利率	所属行业
600285.SH	羚锐制药	81.33%	医药
301207.SZ	华兰疫苗	75.26%	医药
003008.SZ	开普检测	68.90%	机械
688626.SH	翔宇医疗	67.91%	医药
603508.SH	思维列控	65.91%	电子
603658.SH	安图生物	64.43%	医药
603566.SH	普莱柯	59.76%	农林牧渔
301361.SZ	众智科技	58.42%	电力设备及新能源
002296.SZ	辉煌科技	57.34%	通信
300480.SZ	光力科技	57.26%	机械

资料来源: Wind, 中原证券研究所

表 7: 河南上市公司 2025H1 归母净利率 TOP10

证券代码	证券简称	归母净利率	所属行业
603508.SH	思维列控	44.04%	电子
003008.SZ	开普检测	36.64%	机械
301207.SZ	华兰疫苗	34.68%	医药
002296.SZ	辉煌科技	33.29%	通信
301361.SZ	众智科技	32.27%	电力设备及新能源
000544.SZ	中原环保	28.81%	电力及公用事业
002007.SZ	华兰生物	28.69%	医药
601375.SH	中原证券	28.25%	非银行金融
603658.SH	安图生物	27.71%	医药
002936.SZ	郑州银行	24.33%	银行

资料来源: Wind, 中原证券研究所

1.4. 机械、电力设备及新能源、农林牧渔等行业业绩增长优异

从河南省 111 家上市公司的行业分布来看，机械行业和基础化工行业的公司数量分别为 18 家和 17 家，电力设备及新能源和医药行业各 9 家，电子行业、食品饮料行业、有色金属行业各 6 家，计算机行业、电力及公用事业行业各 5 家，农林牧渔行业、汽车行业、建材行业各 4 家，其余行业上市公司数量在 3 家以下。

从各行业业绩增长情况来看（行业内有 3 家以上河南省上市公司），2025H1 河南省上市公司中机械行业、电力设备及新能源、有色金属、农林牧渔、汽车行业业绩增长出色，食品饮料、电力及公用事业行业业绩增长稳健，基础化工、建材、煤炭等行业业绩下滑幅度较大。

表 8：河南省上市公司分行业营业收入与归母净利润增速

行业	上市公司数量	2025H1		2025Q2	
		营业收入增速	归母净利润增速	营业收入增速	归母净利润增速
机械	18	5.79%	21.31%	9.71%	37.02%
基础化工	17	-2.79%	-30.30%	-2.86%	-27.50%
电力设备及新能源	9	4.31%	24.20%	4.14%	45.89%
医药	9	-1.10%	-3.59%	0.55%	-0.50%
有色金属	6	-0.49%	32.50%	-5.27%	23.08%
食品饮料	6	2.83%	2.12%	5.39%	12.68%
电子	6	-3.11%	-6.29%	2.92%	36.17%
电力及公用事业	5	-9.43%	7.85%	-8.88%	25.21%
计算机	5	-10.72%	-15.24%	-4.68%	扭亏为盈
建材	4	-17.00%	-231.60%	-17.66%	-425.68%
汽车	4	-0.69%	17.15%	0.53%	19.02%
农林牧渔	4	32.83%	1056.61%	30.09%	86.09%
煤炭	3	-33.96%	-189.54%	-37.07%	-246.64%

资料来源：Wind，中原证券研究所

2. 河南省重点行业对比

2.1. 机械行业：业绩增长稳健，净利率领先行业

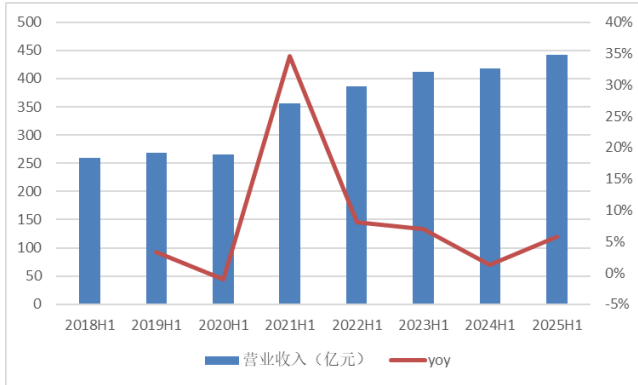
河南省机械行业上市公司共 18 家，2025H1 合计实现营业收入 442.07 亿元，同比增加 5.79%，归母净利润 42.90 亿元，同比增加 21.31%。2025Q2 营业收入 219.70 亿元，同比增加 9.71%，归母净利润 22.79 亿元，同比增加 37.02%。2025Q2 以及 2025H1 河南省机械上市公司整体的营业收入以及归母净利润均创历年同期最高水平。

机械行业整体共 708 家上市公司，2025H1 合计实现营业收入 12493.77 亿元，同比增加 6.90%，归母净利润 883.50 亿元，同比增加 13.68%。2025Q2 实现营业收入 6789.42 亿元，同比增加 5.53%，归母净利润 487.12 亿元，同比增加 11.53%。

与机械行业整体相比，河南省机械类上市公司数量占比为 2.54%，营业收入和归母净利润

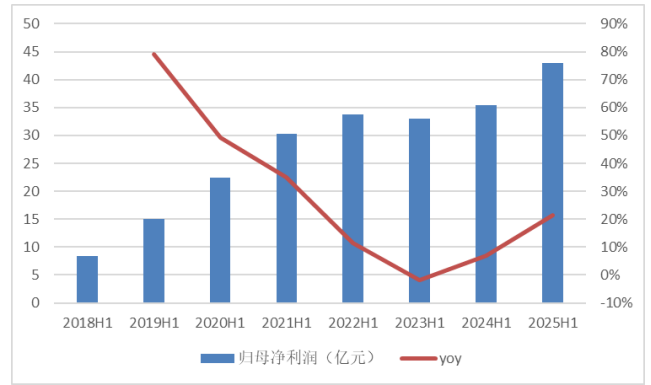
的占比分别为 3.54%和 4.86%，营收和利润占比明显高于上市公司数量占比。同时对比业绩增速，河南省机械上市公司整体表现出了更好的成长性，尤其是利润端的增长幅度显著高于机械行业整体的利润增幅。

图 15：河南省机械行业上市公司营业收入



资料来源：Wind，中原证券研究所

图 16：河南省机械行业上市公司归母净利润



资料来源：Wind，中原证券研究所

图 17：机械行业上市公司整体营业收入



资料来源：Wind，中原证券研究所

图 18：机械行业上市公司整体归母净利润



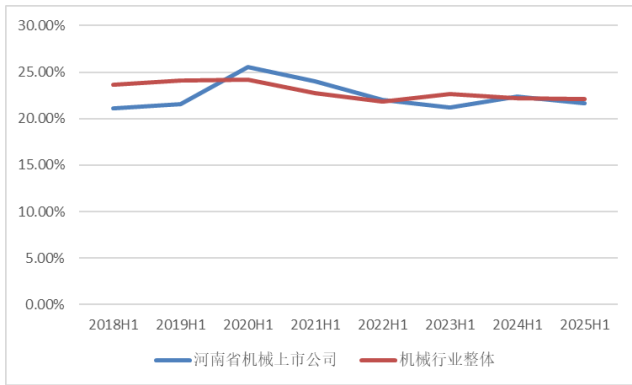
资料来源：Wind，中原证券研究所

在盈利能力方面，2025H1 河南省机械上市公司整体毛利率 21.64%，同比下滑 0.74pct，归母净利率 9.70%，同比提升 1.24pct；机械行业整体毛利率 22.11%，同比下滑 0.06pct，归母净利率 7.07%，同比提升 0.42pct。

费用率方面，河南省机械上市公司 2025H1 整体的销售费用率、管理费用率、研发费用率、财务费用率分别为 2.30%、3.86%、3.94%、0.75%，各项费用率相比 2024H1 均有不同程度下滑，合计费用率为 10.85%，同比下滑 1.23pct。机械行业整体的销售费用率、管理费用率、研发费用率、财务费用率分别为 3.91%、4.84%、4.68%、-0.19%，合计费用率为 13.23%，同比下滑 0.57pct，但高于河南省机械上市公司 2.38pct。

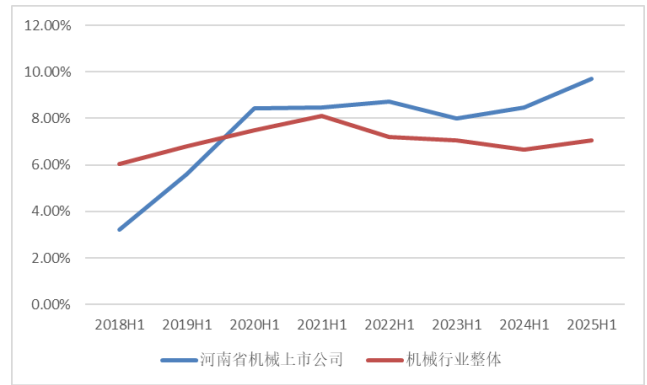
对比来看，机械行业上市公司整体的毛利率与河南省机械上市公司整体毛利率存在小幅的波动差异，但近年来河南省机械上市公司在归母净利率层面明显更高。主要是由于河南省机械上市公司的费用管控能力更强，各项费用率明显低于机械行业整体。

图 19: 河南省机械行业上市公司毛利率



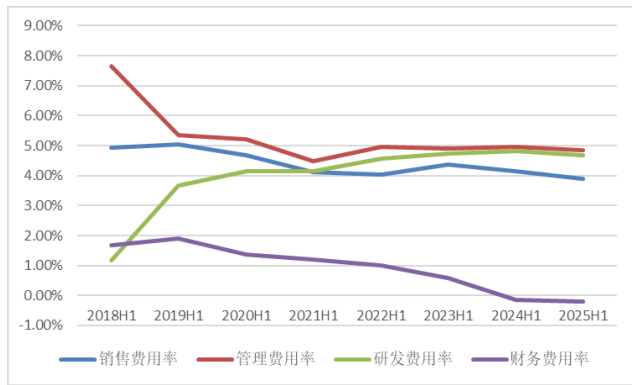
资料来源: Wind, 中原证券研究所

图 20: 河南省机械行业上市公司归母净利率



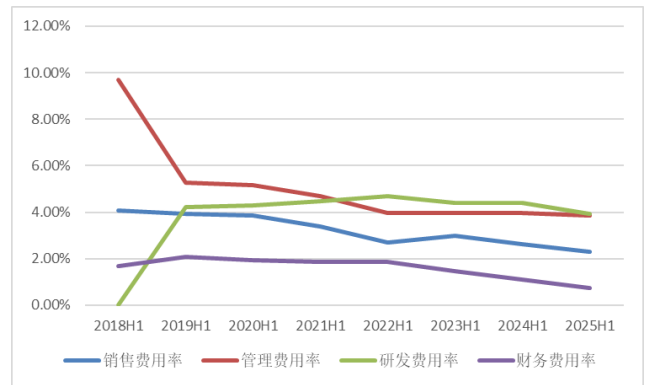
资料来源: Wind, 中原证券研究所

图 21: 河南省机械行业上市公司主要费用率



资料来源: Wind, 中原证券研究所

图 22: 机械行业整体上市公司主要费用率



资料来源: Wind, 中原证券研究所

表 9: 河南省机械类上市公司 2025H1 业绩与利润率 (亿元)

证券代码	证券简称	营业收入	营收增速	归母净利润	归母利润增速	毛利率	归母净利率
001277.SZ	速达股份	5.03	-11.74%	0.40	-48.87%	19.77%	13.85%
002046.SZ	国机精工	16.08	25.14%	1.74	-1.69%	33.78%	13.81%
002132.SZ	恒星科技	24.36	-0.67%	0.21	111.08%	8.07%	0.41%
002406.SZ	远东传动	7.18	10.65%	0.55	2.93%	24.76%	8.19%
002535.SZ	林州重机	9.06	3.02%	0.51	-47.50%	17.82%	10.95%
002857.SZ	三晖电气	1.46	41.64%	-0.16	亏损扩大	14.40%	-15.20%
003008.SZ	开普检测	1.11	3.23%	0.41	3.73%	68.90%	36.46%
300259.SZ	新天科技	4.47	24.39%	0.79	38.45%	41.39%	15.86%
300263.SZ	隆华科技	15.15	23.95%	1.12	5.83%	22.37%	8.63%
300480.SZ	光力科技	2.88	20.63%	0.25	扭亏为盈	57.26%	-27.05%
300850.SZ	新强联	22.10	108.98%	4.00	扭亏为盈	28.48%	-9.53%
600172.SH	黄河旋风	6.99	7.56%	0.09	亏损扩大	5.90%	-38.21%
600817.SH	宇通重工	16.60	12.07%	1.19	42.54%	19.29%	5.62%
601038.SH	一拖股份	69.28	-11.26%	7.69	-15.06%	16.03%	11.60%
601608.SH	中信重工	39.81	2.35%	2.03	6.39%	19.45%	4.91%

601717.SH	中创智领	199.82	5.42%	25.15	16.36%	23.55%	11.40%
833580.BJ	科创新材	0.56	19.56%	0.07	11.37%	32.98%	13.52%
872895.BJ	花溪科技	0.15	-57.39%	-0.05	-747.16%	28.77%	2.23%
合计		442.07	5.79%	42.90	21.31%	21.64%	9.70%

资料来源: Wind, 中原证券研究所

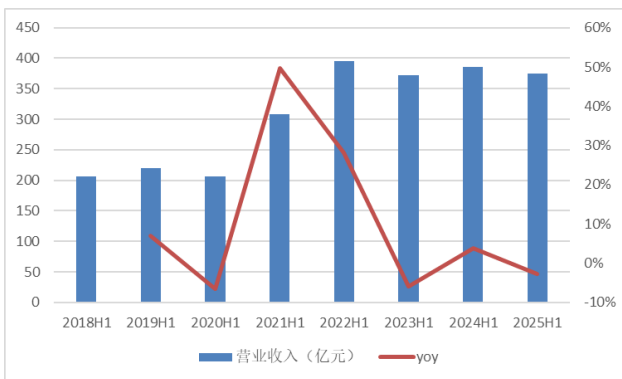
2.2. 基础化工: 业绩增速弱于行业整体

河南省 17 家基础化工上市公司 2025H1 实现营业收入 375.23 亿元, 同比减少 2.79%, 归母净利润 20.44 亿元, 同比减少 30.30%; 2025Q2 实现营业收入 187.38 亿元, 同比减少 2.86%, 归母净利润 9.88 亿元, 同比减少 27.50%。

基础化工行业整体共 529 家上市公司, 2025H1 合计实现营业收入 13470.71 亿元, 同比增加 3.74%, 归母净利润 782.57 亿元, 同比减少 0.15%; 2025Q2 实现营业收入 7049.02 亿元, 同比增加 1.74%, 归母净利润 400.57 亿元, 同比减少 5.25%。

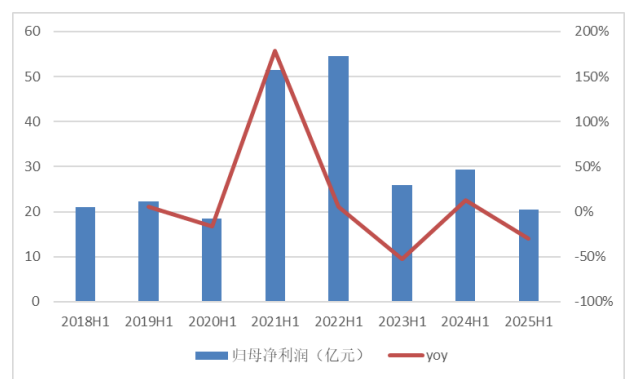
与行业整体相比, 河南省基础化工类上市公司数量占比 3.21%, 营业收入和归母净利润的占比分别为 2.79% 和 2.61%, 上市公司数量占比要高于营业收入和利润的占比, 并且业绩增速方面的表现也弱于基础化工行业整体。

图 23: 河南省基础化工行业上市公司营业收入



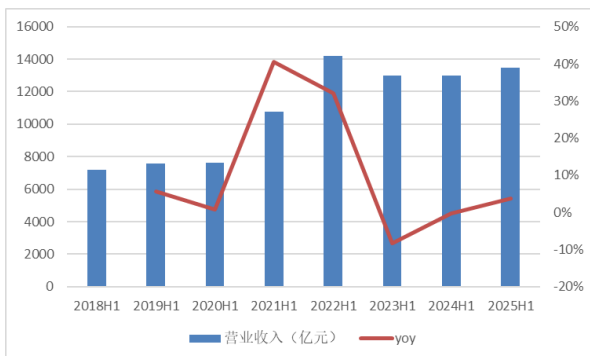
资料来源: Wind, 中原证券研究所

图 24: 河南省基础化工行业上市公司归母净利润



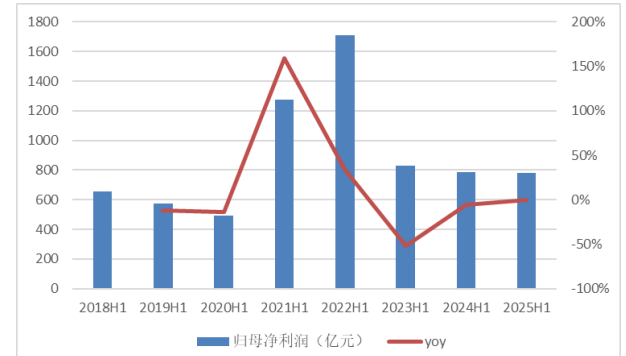
资料来源: Wind, 中原证券研究所

图 25: 基础化工行业上市公司整体营业收入



资料来源: Wind, 中原证券研究所

图 26: 基础化工行业上市公司整体归母净利润

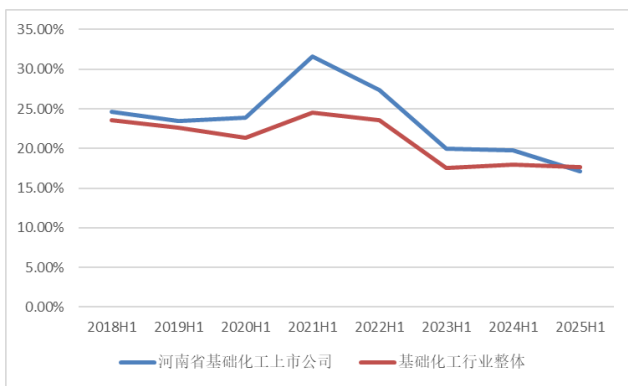


资料来源: Wind, 中原证券研究所

盈利能力方面,2025H1 河南省基础化工上市公司整体毛利率 17.07%,同比下滑 2.66pct;归母净利率 5.45%,同比下滑 2.15pct。基础化工行业整体毛利率 17.69%,归母净利率 5.81%,分别高出河南省基础化工上市公司整体 0.61pct 和 0.36pct。

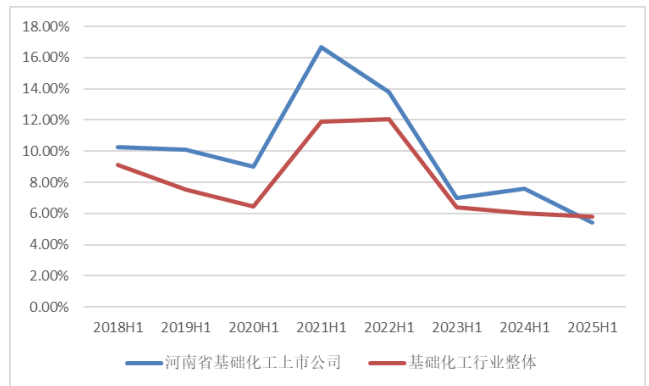
在费用率方面,河南省基础化工行业上市公司 2025H1 的整体销售费用率、管理费用率、研发费用率、财务费用率分别为 1.29%、4.12%、3.92%、0.77%,同比分别提升 0.01pct、0.44pct、0.16pct、0.31pct。基础化工行业同期整体的销售费用率、管理费用率、研发费用率、财务费用率分别为 2.71%、3.68%、2.83%、0.62%,整体费用率略低于河南省基础化工上市公司,并且与行业整体相比,河南省基础化工上市公司的费用存在结构性差异,销售费用率低于行业整体 1.42pct,管理费用率和研发费用率高于行业整体 0.44pct、1.09pct。

图 27: 河南省基础化工行业上市公司毛利率



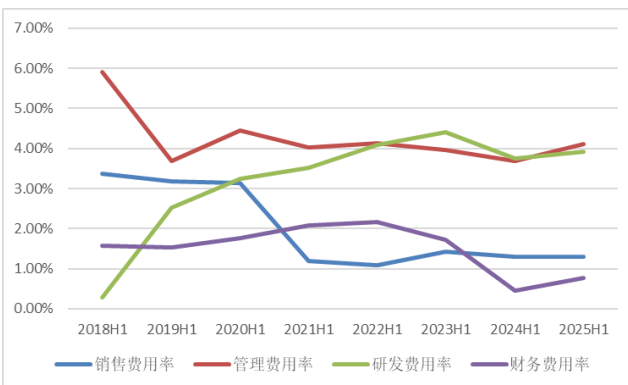
资料来源: Wind, 中原证券研究所

图 28: 河南省基础化工行业上市公司归母净利率



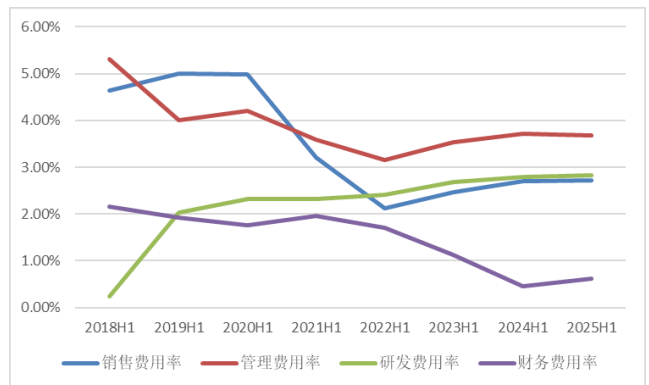
资料来源: Wind, 中原证券研究所

图 29: 河南省基础化工行业上市公司主要费用率



资料来源: Wind, 中原证券研究所

图 30: 基础化工行业整体上市公司主要费用率



资料来源: Wind, 中原证券研究所

表 10: 河南省基础化工类上市公司 2025H1 业绩与利润率 (亿元)

证券代码	证券简称	营业收入	营收增速	归母净利润	归母净利润增速	毛利率	归母净利率
新乡化纤	000949.SZ	37.38	-1.52%	0.63	-58.58%	9.25%	3.99%
多氟多	002407.SZ	43.28	-6.09%	0.51	-27.01%	12.00%	1.53%
龙佰集团	002601.SZ	133.42	-3.35%	13.85	-19.53%	23.60%	12.47%

清水源	300437.SZ	4.17	-26.25%	-0.26	亏损收窄	9.24%	-7.83%
濮阳惠成	300481.SZ	7.21	0.36%	0.71	-37.22%	18.89%	15.66%
金丹科技	300829.SZ	7.77	5.43%	0.96	56.31%	25.18%	8.32%
瑞丰新材	300910.SZ	16.62	10.79%	3.70	16.08%	36.34%	21.26%
力量钻石	301071.SZ	2.42	-36.43%	0.26	-82.52%	12.91%	38.95%
天力锂能	301152.SZ	9.66	1.30%	-0.61	亏损收窄	5.01%	-8.54%
风神股份	600469.SH	35.18	11.71%	1.03	-55.38%	14.90%	7.33%
神马股份	600810.SH	66.07	-5.21%	-0.38	-169.11%	8.59%	0.78%
建龙微纳	688357.SH	3.78	0.33%	0.49	4.91%	31.50%	12.31%
东方碳素	832175.BJ	1.28	-30.04%	-0.57	亏损扩大	5.37%	-4.79%
利通科技	832225.BJ	2.37	7.29%	0.53	13.87%	41.90%	20.93%
硅烷科技	838402.BJ	2.46	-40.09%	-0.33	-140.02%	-4.05%	20.10%
天马新材	838971.BJ	1.33	22.42%	0.02	-85.85%	13.21%	13.97%
惠丰钻石	839725.BJ	0.82	-28.99%	-0.10	-244.93%	17.15%	5.99%
合计		375.23	-2.79%	20.44	-30.30%	17.07%	5.45%

资料来源：Wind，中原证券研究所

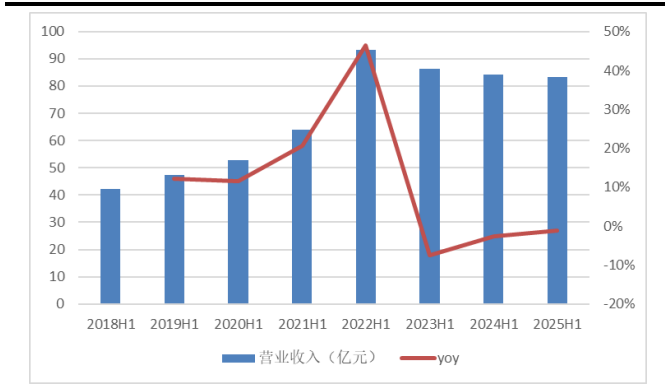
2.3. 医药： 利润率显著优于行业整体

河南省 9 家医药类上市公司 2025H1 共实现营业收入 83.24 亿元，同比减少 1.10%，归母净利润 18.35 亿元，同比减少 3.59%；2025Q2 实现营业收入 42.64 亿元，同比增加 0.55%，归母净利润 8.45 亿元，同比减少 0.50%。与 2025Q1 相比，河南省医药公司的营收和归母净利润的降幅收窄，业绩表现略有企稳迹象。

医药行业整体共 500 家上市公司，2025H1 实现营业收入 12740.47 亿元，同比减少 2.54%，归母净利润 1032.13 亿元，同比减少 3.82%，2025Q2 营业收入 6378.54 亿元，同比减少 1.04%，归母净利润 519.76 亿元，同比增加 0.66%。

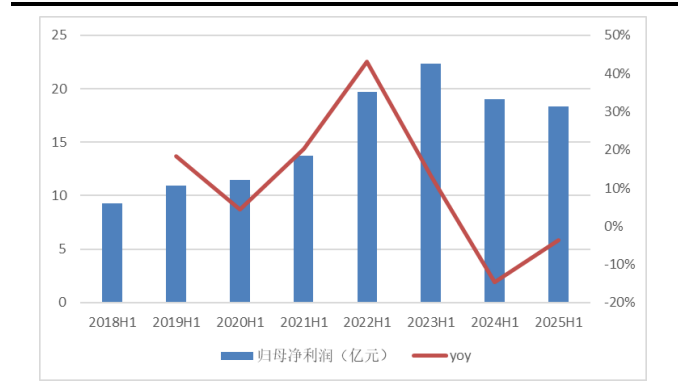
与医药行业整体相比，河南省医药类上市公司数量占比 1.80%，营业收入和归母净利润的占比分别为 0.65% 和 1.78%。虽然河南省医药上市公司营业收入占比明显低于数量占比，但由于河南省医药上市公司的毛利率和归母净利率要明显高于行业，因此归母净利润的占比要明显高于营收占比。同时从业绩增速来看，河南省医药上市公司整体的业绩降幅要略低于医药行业整体。

图 31：河南省医药行业上市公司营业收入



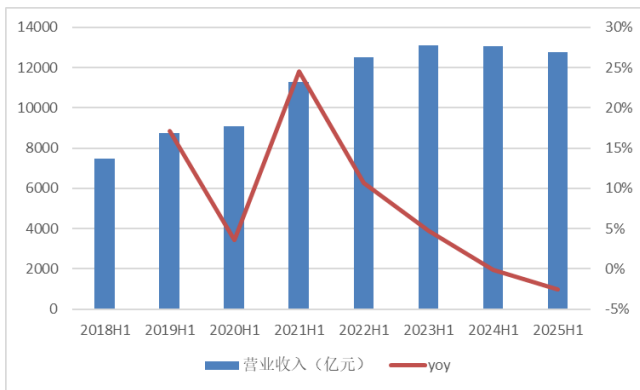
资料来源：Wind，中原证券研究所

图 32：河南省医药行业上市公司归母净利润



资料来源：Wind，中原证券研究所

图 33: 医药行业上市公司整体营业收入



资料来源: Wind, 中原证券研究所

图 34: 医药行业上市公司整体归母净利润



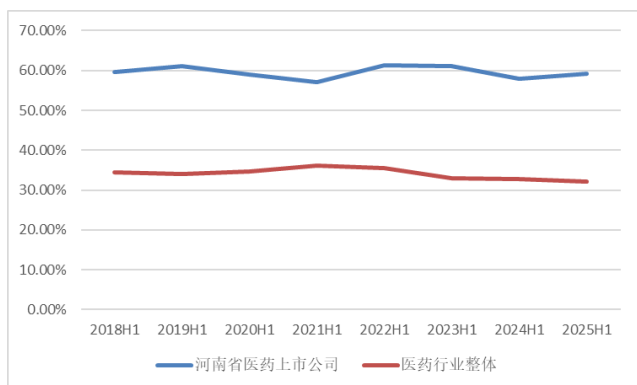
资料来源: Wind, 中原证券研究所

盈利能力方面, 2025H1 河南省医药上市公司整体毛利率 59.21%, 同比提升 1.24pct, 归母净利率 22.05%, 同比下滑 0.57pct; 医药行业整体毛利率 32.14%, 同比下滑 0.59pct, 归母净利率 8.10%, 同比下滑 0.11pct。

费用率方面, 河南省医药上市公司 2025H1 的整体销售费用率、管理费用率、研发费用率、财务费用率分别为 21.30%、7.12%、9.10%、-0.24%, 同比分别变动 2.48pct、-0.17pct、-0.11pct、-0.17pct, 行业整体的销售费用率、管理费用率、研发费用率、财务费用率分别为 12.57%、5.19%、4.50%、0.10%, 同比分别变动 -0.19%、0.17%、0.14%、-0.07%。

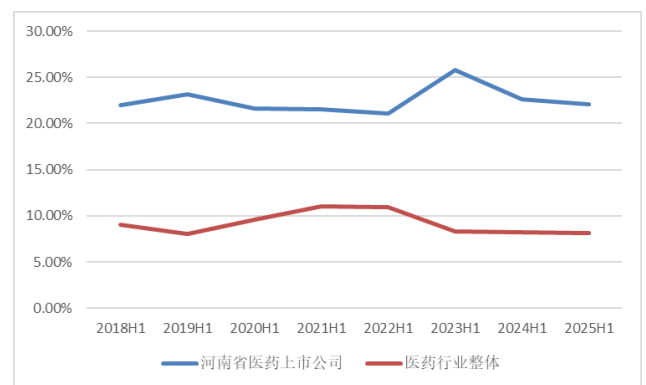
与行业整体相比, 河南省医药上市公司的毛利率和净利率均明显更高, 分别高出医药行业整体 27.06pct 和 13.95pct。而在费用端也存在较大的差异, 河南省医药公司的各项费用率也明显更高, 其中销售费用率和研发费用率高出行业整体 8.73pct 和 4.60pct。

图 35: 河南省医药行业上市公司毛利率



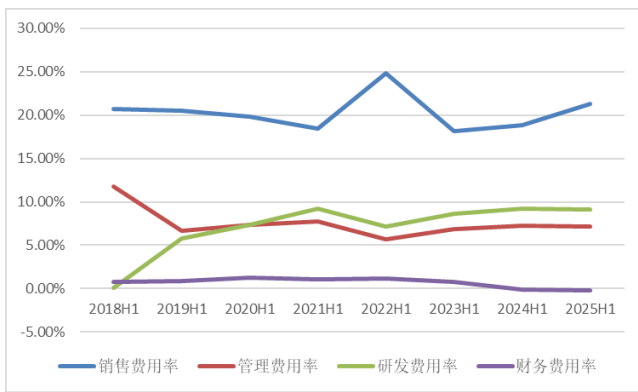
资料来源: Wind, 中原证券研究所

图 36: 河南省医药行业上市公司归母净利率



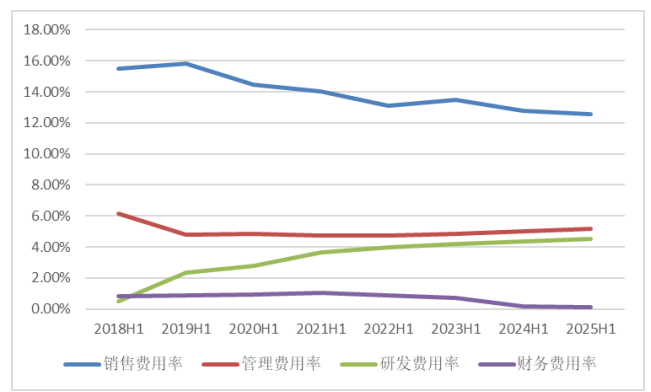
资料来源: Wind, 中原证券研究所

图 37：河南省医药行业上市公司主要费用率



资料来源：Wind，中原证券研究所

图 38：医药行业整体上市公司主要费用率



资料来源：Wind，中原证券研究所

表 11：河南省医药类上市公司 2025H1 业绩与利润率 (亿元)

证券代码	证券简称	营业收入	营收增速	归母净利润	归母净利润增速	毛利率	归母净利率
002007.SZ	华兰生物	17.98	8.80%	5.16	17.19%	52.58%	26.63%
300109.SZ	新开源	6.44	-12.36%	1.39	-34.74%	42.98%	28.98%
301089.SZ	拓新药业	1.82	-16.85%	-0.18	亏损扩大	31.21%	-0.81%
301207.SZ	华兰疫苗	0.60	68.77%	0.21	-17.71%	75.26%	71.14%
301277.SZ	新天地	3.59	-9.57%	0.78	-30.01%	38.24%	28.10%
600222.SH	太龙药业	7.62	-17.77%	0.19	-27.32%	24.69%	2.87%
600285.SH	羚锐制药	20.99	10.14%	4.74	14.85%	81.33%	21.67%
603658.SH	安图生物	20.60	-6.65%	5.71	-7.83%	64.43%	28.07%
688626.SH	翔宇医疗	3.59	6.27%	0.35	-37.50%	67.91%	16.76%
合计		83.24	-1.10%	18.35	-3.59%	59.21%	22.05%

资料来源：Wind，中原证券研究所

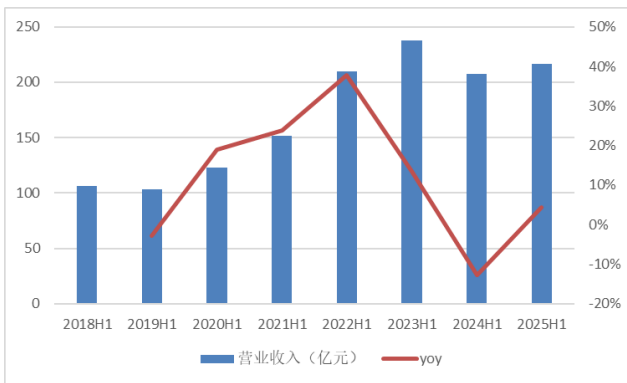
2.4. 电力设备及新能源行业：整体业绩回升显著

河南省 9 家电力设备及新能源上市公司 2025H1 共实现营业收入 216.47 亿元，同比增加 4.31%，归母净利润 11.13 亿元，同比增加 24.20%，其中上市公司易成新能的亏损额度由 2024H1 的 4.42 亿元收窄至 1.70 亿元，对利润增长有积极贡献。2025Q2 营业收入 123.24 亿元，同比增加 4.14%，归母净利润 6.04 亿元，同比增加 45.89%。

电力设备及新能源行业整体共 320 家上市公司，2025H1 合计实现营业收入 14330.04 亿元，同比增加 3.53%，归母净利润 681.60 亿元，同比增加 11.31%。2025Q2 实现营业收入 7984.08 亿元，同比增加 5.18%，归母净利润 397.44 亿元，同比增加 28.59%。

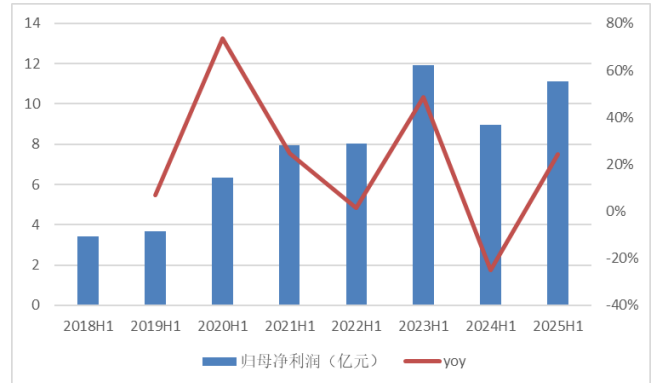
与行业整体相比，河南省电力设备及新能源类上市公司的数量占比约 2.81%，营业收入和归母净利润的占比分别为 1.51%和 1.63%，数量占比明显高于营业收入和归母净利润占比，显示出河南省电力设备及新能源类上市公司的业务体量相对较小。在业绩增速方面，2025H1 河南省电力设备及新能源公司的业绩变化趋势和行业整体较为趋同且增速相比行业整体更高，其中部分公司由于业务体量原因对业绩的变化影响权重较大。

图 39：河南省电力设备及新能源上市公司营业收入



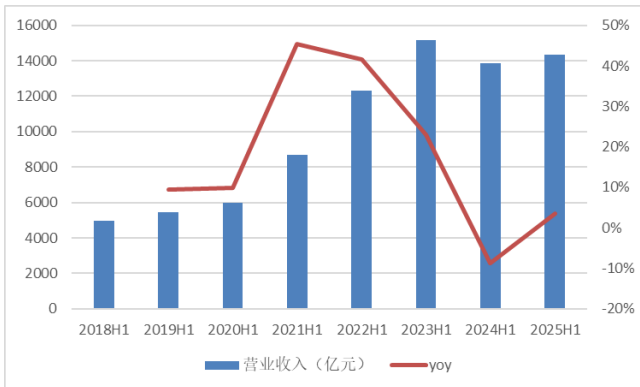
资料来源：Wind，中原证券研究所

图 40：河南省电力设备及新能源上市公司归母净利润



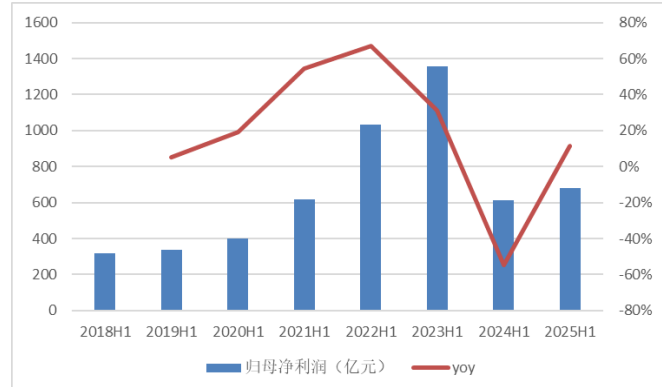
资料来源：Wind，中原证券研究所

图 41：电力设备及新能源行业上市公司整体营业收入



资料来源：Wind，中原证券研究所

图 42：电力设备及新能源行业上市公司整体归母净利润

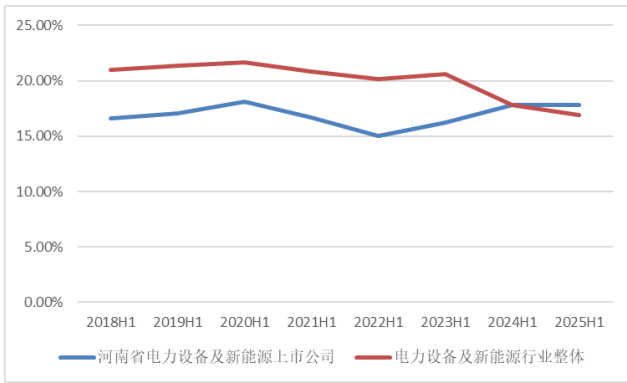


资料来源：Wind，中原证券研究所

盈利能力方面，2025H1 河南省电力设备及新能源上市公司的整体毛利率 17.81%，与上年基本持平，归母净利率 5.14%，同比提升 0.82pct。电力设备及新能源行业整体毛利率 16.89%，同比下滑 0.90pct，归母净利率 4.76%，同比提升 0.33pct。从往年情况来看，河南省电力设备及新能源上市公司的毛利率和归母净利率始终低于行业整体，但 2025H1 在毛利率和归母净利润层面都实现了超越。

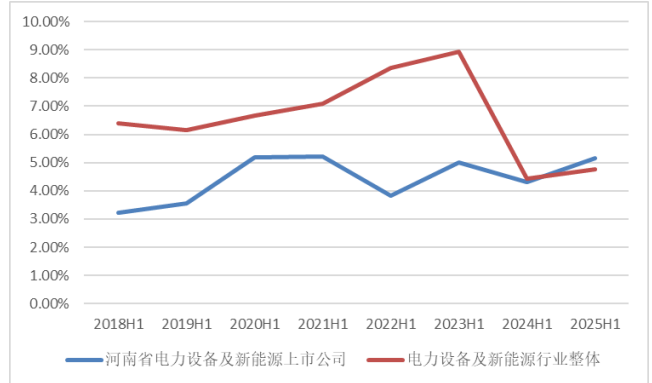
费用率方面，河南省电力设备及新能源上市公司的销售费用率、管理费用率、研发费用率、财务费用率分别为 2.85%、3.51%、3.84%、0.35%，同比分别变动 0.21%、-0.29%、0.24%、-0.27%。电力设备及新能源行业整体的销售费用率、管理费用率、研发费用率、财务费用率分别为 2.69%、3.85%、3.98%、-0.15%，同比分别变动-0.58%、-0.06%、0.09%、-0.74%。

图 43：河南省电力设备及新能源上市公司毛利率



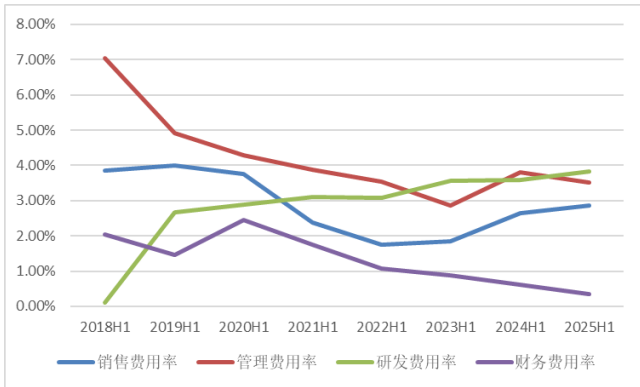
资料来源：Wind，中原证券研究所

图 44：河南省电力设备及新能源上市公司归母净利润率



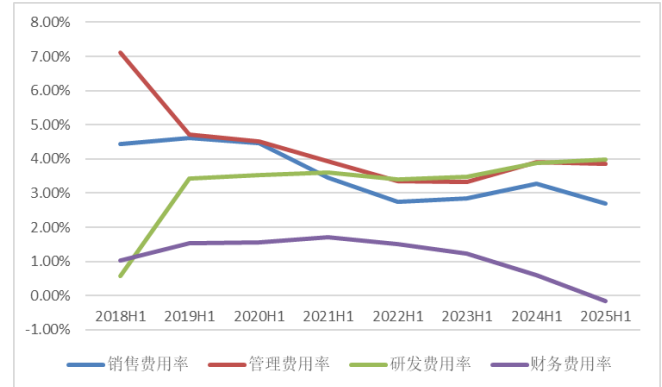
资料来源：Wind，中原证券研究所

图 45：河南省电力设备及新能源上市公司主要费用率



资料来源：Wind，中原证券研究所

图 46：电力设备及新能源行业整体上市公司主要费用率



资料来源：Wind，中原证券研究所

表 12：河南省电力设备及新能源上市公司 2025H1 业绩与利润率（亿元）

证券代码	证券简称	营业收入	营收增速	归母净利润	归母利润增速	毛利率	归母净利率
000400.SZ	许继电气	64.47	-5.68%	6.34	0.96%	23.75%	9.19%
002358.SZ	森源电气	13.47	10.22%	0.47	8.30%	25.65%	3.57%
002560.SZ	通达股份	36.18	37.28%	0.62	68.24%	7.57%	1.40%
300080.SZ	易成新能	20.69	9.71%	-1.70	亏损收窄	6.19%	-23.41%
301361.SZ	众智科技	1.32	36.58%	0.43	41.19%	58.42%	31.21%
600207.SH	安彩高科	17.42	-30.56%	-2.15	-2194.75%	-3.58%	0.41%
600312.SH	平高电气	56.96	12.96%	6.65	24.59%	24.72%	10.58%
688517.SH	金冠电气	3.41	7.75%	0.42	-17.16%	29.27%	16.17%
831396.BJ	许昌智能	2.56	21.71%	0.06	33.81%	21.44%	2.02%
合计		216.47	4.31%	11.13	24.20%	17.81%	5.14%

资料来源：Wind，中原证券研究所

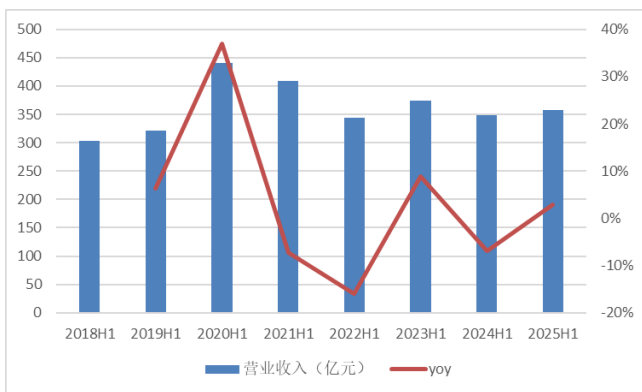
2.5. 食品饮料：利润率显著低于行业，但业绩增速明显跑赢

河南省 6 家食品饮料类上市公司 2025H1 实现营业收入 357.91 亿元，同比增加 2.83%，

归母净利润 29.14 亿元，同比增加 2.12%，2025Q2 营业收入 173.23 亿元，同比增加 5.39%，归母净利润 13.58 亿元，同比增加 12.68%。食品饮料行业整体有 133 家上市公司，2025H1 合计实现营业收入 5830.02 亿元，同比增加 0.36%，归母净利润 1311.19 亿元，同比减少 1.19%。2025Q2 营业收入 2528.12 亿元，同比减少 0.13%，归母净利润 472.30 亿元，同比减少 3.12%。

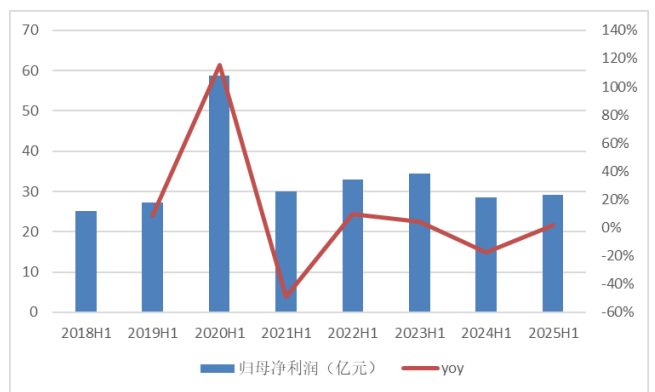
与食品饮料行业整体相比，河南省食品饮料上市公司的数量占比约 4.51%，营业收入和归母净利润的占比分别为 6.14%和 2.22%，数量占比明显低于营业收入占比，但也明显高于归母净利润占比。主要是河南省食品饮料上市公司的毛利率和归母净利率明显低于行业整体水平。在业绩增速方面，2025H1 以及 2025Q2 河南省食品饮料上市公司整体的营收和利润增速明显跑赢食品饮料行业整体。

图 47：河南省食品饮料上市公司营业收入



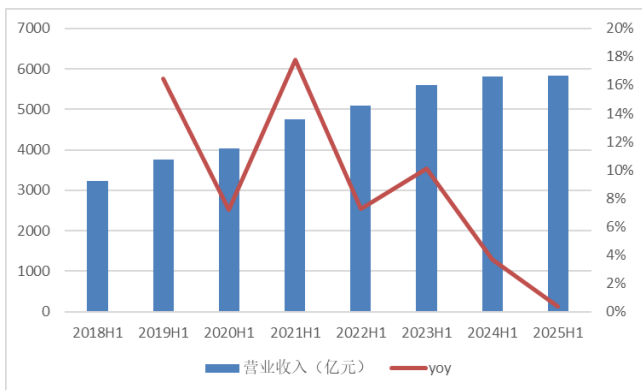
资料来源：Wind，中原证券研究所

图 48：河南省食品饮料上市公司归母净利润



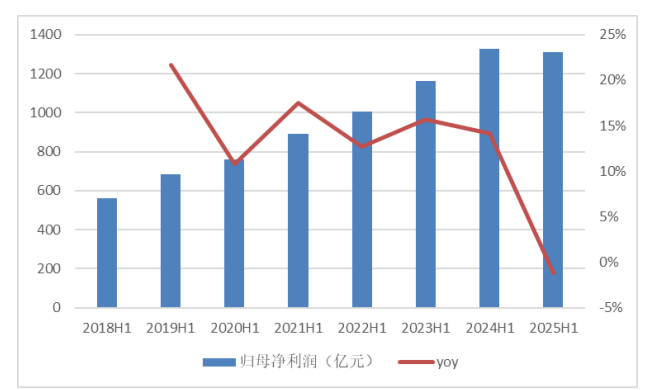
资料来源：Wind，中原证券研究所

图 49：食品饮料行业上市公司整体营业收入



资料来源：Wind，中原证券研究所

图 50：食品饮料行业上市公司整体归母净利润



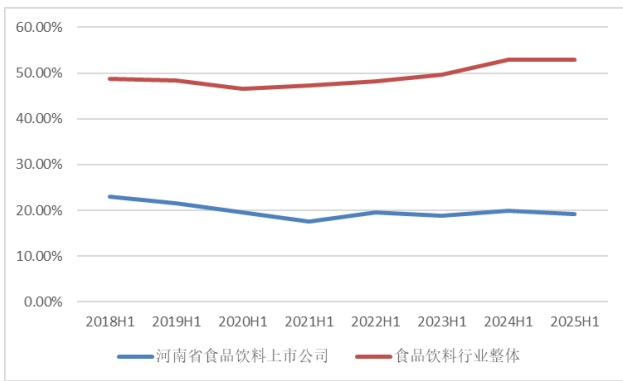
资料来源：Wind，中原证券研究所

在盈利能力方面，2025H1 河南省食品饮料上市公司整体毛利率 19.23%，同比下滑 0.72pct，归母净利率 8.14%，同比下滑 0.06pct。而食品饮料行业整体毛利率 52.83%，同比基本持平，归母净利率 22.49%，同比下滑 0.35pct。主营业务范围不同导致河南省食品饮料上市公司整体的毛利率和归母净利率明显低于行业整体水平，贵州茅台、五粮液、山西汾酒、泸州老窖等酒类企业兼具营收规模大以及毛利率水平高的特点，对食品饮料板块整体的利润率有较强的带动，

而河南省食品饮料企业中以食品加工类为主，毛利率相对低。

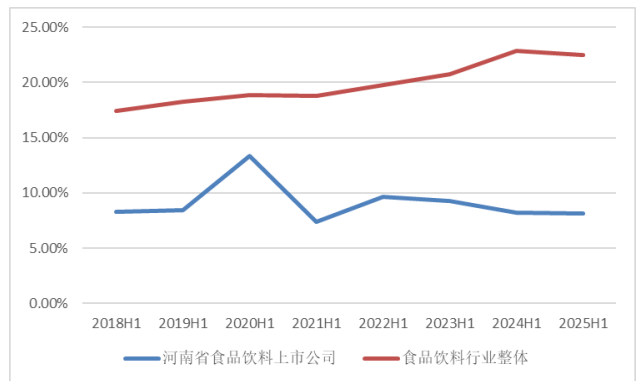
在费用率方面，河南省食品饮料上市公司 2025H1 的整体销售费用率、管理费用率、研发费用率、财务费用率分别为 5.16%、2.65%、0.45%、-0.34%，同比变动 0.05pct、-0.08pct、-0.04pct、-0.16pct，A 股食品饮料行业整体的销售费用率、管理费用率、研发费用率、财务费用率分别为 11.42%、4.18%、0.68%、-0.70%，同比分别变动-0.10pct、-0.11pct、0.02pct、-0.08pct。食品饮料行业整体的销售费用率和管理费用率要明显高于河南省食品饮料上市公司的销售费用率和管理费用率。

图 51：河南省食品饮料上市公司毛利率



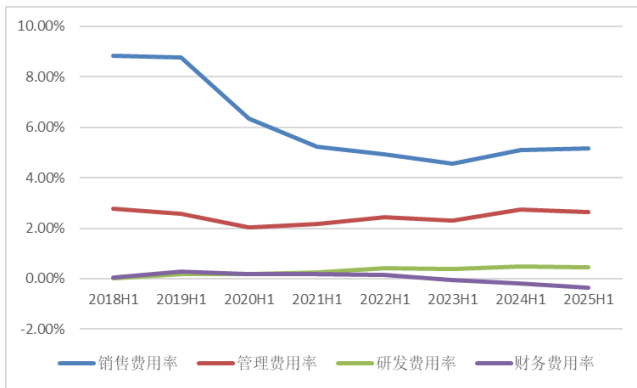
资料来源：Wind，中原证券研究所

图 52：河南省食品饮料上市公司归母净利率



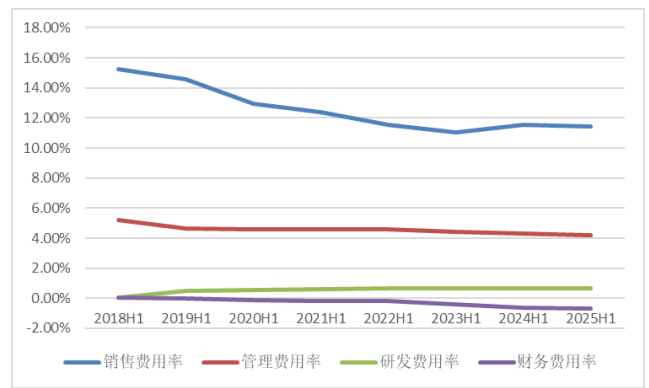
资料来源：Wind，中原证券研究所

图 53：河南省食品饮料上市公司主要费用率



资料来源：Wind，中原证券研究所

图 54：食品饮料行业整体上市公司主要费用率



资料来源：Wind，中原证券研究所

表 13：河南省食品饮料上市公司 2025H1 业绩与利润率（亿元）

证券代码	证券简称	营业收入	营收增速	归母净利润	归母利润增速	毛利率	归母净利率
000895.SZ	双汇发展	285.03	3.00%	23.23	1.17%	17.22%	8.30%
001215.SZ	千味央厨	8.86	-0.72%	0.36	-39.67%	23.59%	6.65%
002216.SZ	三全食品	35.68	-2.66%	3	-5.98%	24.34%	9.09%
002582.SZ	好想你	6.89	-15.64%	-0.20	亏损收窄	29.50%	-4.44%
300908.SZ	仲景食品	5.24	-2.50%	1.01	0.29%	45.04%	18.64%

600186.SH	莲花控股	16.21	32.68%	1.61	60.01%	28.19%	8.25%
合计		357.91	2.83%	29.14	2.12%	19.23%	8.14%

资料来源：Wind，中原证券研究所

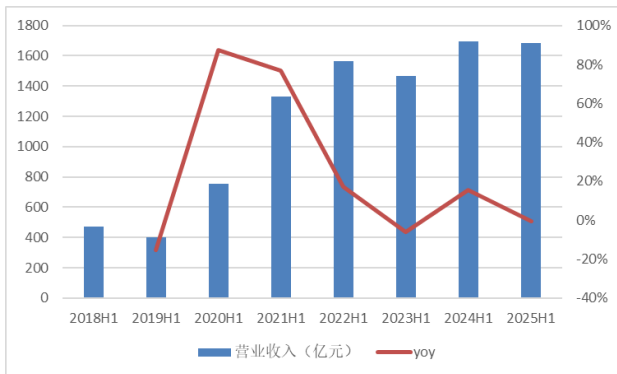
2.6. 有色金属：洛阳钼业带动整体增长，盈利能力优于行业整体

河南省6家有色金属类上市公司2025H1共实现营业收入1685.23亿元，同比减少0.49%，归母净利润132.44亿元，同比增加32.50%；2025Q2营业收入878.62亿元，同比减少5.27%，归母净利润75.29亿元，同比增加23.08%。利润的增长主要来自于洛阳钼业，洛阳钼业的归母净利润由2024H1的54.17亿元大幅增加60.07%至2025H1的86.71亿元，此外中孚实业、豫光金铅、焦作万方也有不同程度的利润增长。

有色金属板块共126家上市公司，2025H1实现营业收入17919.99亿元，同比增加6.68%，归母净利润959.08亿元，同比增加36.84%，2025Q2营业收入9633.80亿元，同比增加5.56%，归母净利润511.98亿元，同比增加18.91%。

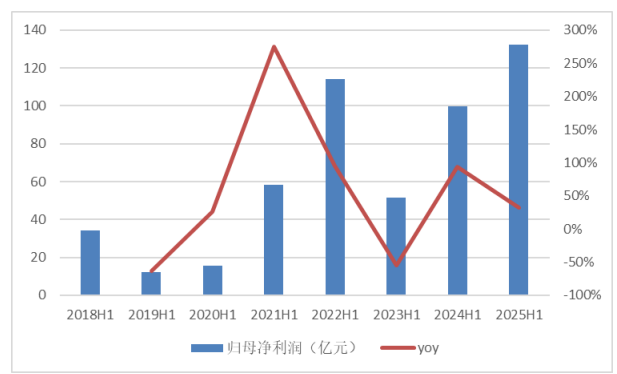
与有色金属行业整体相比，河南省有色金属上市公司数量占比约4.76%，营业收入和归母净利润的占比分别为9.40%和13.81%，明显高于上市公司数量占比，但2025H1的业绩增速要低于有色金属行业整体。

图 55：河南省有色金属上市公司营业收入



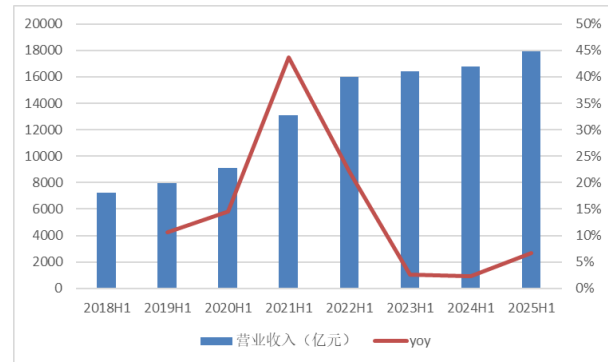
资料来源：Wind，中原证券研究所

图 56：河南省有色金属上市公司归母净利润



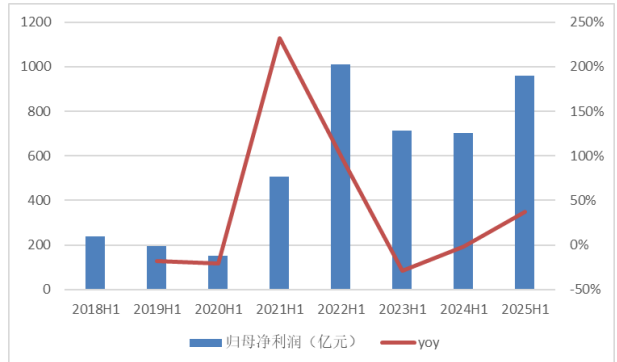
资料来源：Wind，中原证券研究所

图 57：有色金属行业上市公司整体营业收入



资料来源：Wind，中原证券研究所

图 58：有色金属行业上市公司整体归母净利润

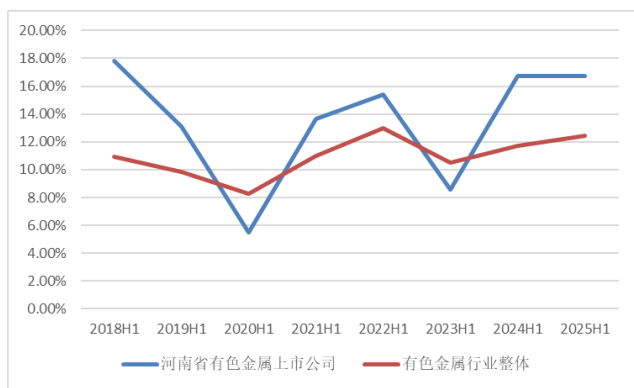


资料来源：Wind，中原证券研究所

盈利能力方面，2025H1 河南省有色金属上市公司整体毛利率 16.71%，同比基本持平，归母净利率 7.86%，同比提升 1.98pct。有色金属行业整体毛利率 12.42%，同比提升 0.70pct，归母净利率 5.35%，同比提升 1.18pct。河南省有色金属上市公司的整体毛利率和归母净利率均不同程度高于有色金属行业整体。

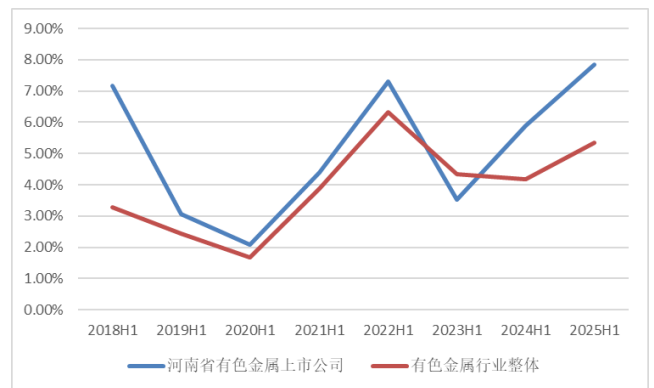
费用率方面，河南省有色金属上市公司 2025H1 的整体销售费用率、管理费用率、研发费用率、财务费用率分别为 0.15%、1.15%、0.66%、1.18%，同比分别变动-0.02pct、-0.04pct、-0.32pct、0.46pct。有色金属板块同期整体的销售费用率、管理费用率、研发费用率、财务费用率分别为 0.26%、1.73%、0.90%、0.68%，同比变动 0.00pct、0.04pct、-0.04pct、0.02pct。有色金属类上市公司整体的费用率不高，河南省有色金属上市公司的整体费用率相比行业整体更低，费用管控较为有利。

图 59：河南省有色金属上市公司毛利率



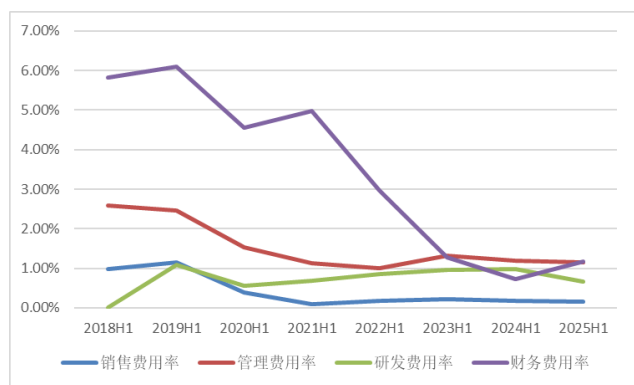
资料来源：Wind，中原证券研究所

图 60：河南省有色金属上市公司归母净利率



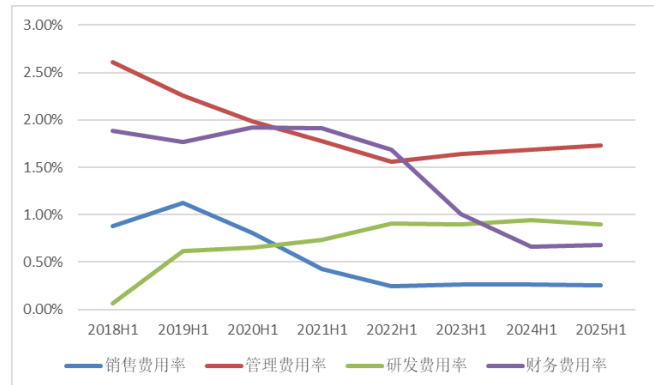
资料来源：Wind，中原证券研究所

图 61：河南省有色金属上市公司主要费用率



资料来源：Wind，中原证券研究所

图 62：有色金属行业整体上市公司主要费用率



资料来源：Wind，中原证券研究所

表 14：河南省有色金属上市公司 2025H1 业绩与利润率 (亿元)

证券代码	证券简称	营业收入	营收增速	归母净利润	归母净利润增速	毛利率	归母净利率
000612.SZ	焦作万方	33.09	5.34%	49.06%	有色金属	17.99%	11.45%

000933.SZ	神火股份	204.28	12.12%	-16.62%	有色金属	19.94%	12.54%
600531.SH	豫光金铅	224.41	18.93%	15.12%	有色金属	5.19%	2.23%
600595.SH	中孚实业	105.74	-3.82%	59.55%	有色金属	11.66%	4.03%
601677.SH	明泰铝业	169.99	11.00%	-12.11%	有色金属	6.12%	6.99%
603993.SH	洛阳钼业	947.73	-7.83%	60.07%	有色金属	21.15%	5.27%
合计		1685.23	-0.49%	132.44	32.50%	16.71%	7.86%

资料来源：Wind，中原证券研究所

3. 小结

总体来看，河南省上市公司 2025H1 以及 2025Q2 展现出了较为稳健的业绩增长，营业收入以及归母净利润规模创同期新高，盈利能力也有所提升，毛利率、归母净利率有不同程度的提升，总体费用率同比下滑，进一步展现了降本增效以及费用控制能力的提高。部分细分领域例如机械、电力设备及新能源、农林牧渔、有色金属等行业的整体业绩实现较好的增长，医药、机械等行业的利润率明显优于行业整体水平。

对比国内其他省市自治区来看，河南省上市公司的数量、业绩规模、资产规模等指标在国内 31 个省市自治区中大约排在第 10 名-第 15 名不等的中等偏上位置，营业收入规模、归母净利润规模等业绩衡量指标相比过往有较为明显的提升。综合对比上市公司数量靠前的省市来看，与区域面积以及常住人口数量相近的山东省、广东省相比，河南省上市公司数量明显更少，也少于安徽、湖南、湖北等省份。随着河南对省内资本市场投入力度的加大，河南省上市公司的质量与数量有望再上一个台阶。

4. 风险提示

- 1、部分数据系计算所得，可能与上市公司披露数据及实际情况存在一定误差；
- 2、部分公司主营业务较为复合或行业分类不准确，影响板块统计结果；
- 3、行业内部分体量较大的公司对整体数据变化影响较大；
- 4、国内经济环境变化可能影响上市公司业绩；
- 5、部分公司海外市场需求受当地经济、政治、政策影响较大

行业投资评级

强于大市：未来 6 个月内行业指数相对沪深 300 涨幅 10% 以上；

同步大市：未来 6 个月内行业指数相对沪深 300 涨幅 -10% 至 10% 之间；

弱于大市：未来 6 个月内行业指数相对沪深 300 跌幅 10% 以上。

公司投资评级

买入：未来 6 个月内公司相对沪深 300 涨幅 15% 以上；

增持：未来 6 个月内公司相对沪深 300 涨幅 5% 至 15%；

谨慎增持：未来 6 个月内公司相对沪深 300 涨幅 -10% 至 5%；

减持：未来 6 个月内公司相对沪深 300 涨幅 -15% 至 -10%；

卖出：未来 6 个月内公司相对沪深 300 跌幅 15% 以上。

证券分析师承诺

本报告署名分析师具有中国证券业协会授予的证券分析师执业资格，本人任职符合监管机构相关合规要求。本人基于认真审慎的职业态度、专业严谨的研究方法与分析逻辑，独立、客观的制作本报告。本报告准确的反映了本人的研究观点，本人对报告内容和观点负责，保证报告信息来源合法合规。

重要声明

中原证券股份有限公司具备证券投资咨询业务资格。本报告由中原证券股份有限公司（以下简称“本公司”）制作并仅向本公司客户发布，本公司不会因任何机构或个人接收到本报告而视其为本公司的当然客户。

本报告中的信息均来源于已公开的资料，本公司对这些信息的准确性及完整性不作任何保证，也不保证所含的信息不会发生任何变更。本报告中的推测、预测、评估、建议均为报告发布日的判断，本报告中的证券或投资标的的价格、价值及投资带来的收益可能会波动，过往的业绩表现也不应当作为未来证券或投资标的表现的依据和担保。报告中的信息或所表达的意见并不构成所述证券买卖的出价或征价。本报告所含观点和建议并未考虑投资者的具体投资目标、财务状况以及特殊需求，任何时候不应视为对特定投资者关于特定证券或投资标的的推荐。

本报告具有专业性，仅供专业投资者和合格投资者参考。根据《证券期货投资者适当性管理办法》相关规定，本报告作为资讯类服务属于低风险（R1）等级，普通投资者应在投资顾问指导下谨慎使用。

本报告版权归本公司所有，未经本公司书面授权，任何机构、个人不得刊载、转发本报告或本报告任何部分，不得以任何侵犯本公司版权的其他方式使用。未经授权的刊载、转发，本公司不承担任何刊载、转发责任。获得本公司书面授权的刊载、转发、引用，须在本公司允许的范围内使用，并注明报告出处、发布人、发布日期，提示使用本报告的风险。

若本公司客户（以下简称“该客户”）向第三方发送本报告，则由该客户独自为其发送行为负责，提醒通过该种途径获得本报告的投资者注意，本公司不对通过该种途径获得本报告所引起的任何损失承担任何责任。

特别声明

在合法合规的前提下，本公司及其所属关联机构可能会持有报告中提到的公司所发行的证券头寸并进行交易，还可能为这些公司提供或争取提供投资银行、财务顾问等各种服务。本公司资产管理部、自营部门以及其他投资业务部门可能独立做出与本报告意见或者建议不一致的投资决策。投资者应当考虑到潜在的利益冲突，勿将本报告作为投资或者其他决定的唯一信赖依据。