

2025年09月22日

## 标配

## 证券分析师

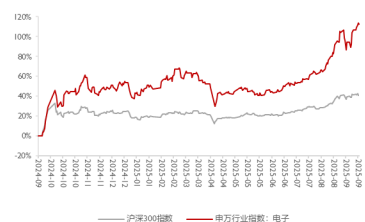
方霁 S0630523060001

fangji@longone.com.cn

## 联系人

董经纬

djwei@longone.com.cn



## 相关研究

1. 商务部启动美国进口模拟芯片反倾销调查，苹果发布iPhone17系列新机——电子行业周报（2025/9/8-2025/9/14）
2. 华为领跑折叠手机市场，存储需求推动闪迪NAND闪存涨价超10%——电子行业周报（2025/9/1-2025/9/7）
3. 全球科技共振，“AI+算力”驱动增长——电子行业周报（2025/8/25-2025/8/31）

# 华为公布昇腾AI芯片及鲲鹏CPU路线图，英伟达拟50亿美元投资英特尔

——电子行业周报2025/9/15-2025/9/21

## 投资要点：

- 电子板块观点：华为公布了昇腾AI芯片与鲲鹏服务器CPU的完整技术路线图，通过年度迭代持续提升算力、强化自研核心技术与构建领先算力底座，为中国AI与通用计算基础设施的自主发展提供核心支撑。英伟达宣布将投资50亿美元入股英特尔，双方将结合英特尔在数据中心与客户端计算平台的优势，以及英伟达在制程技术、制造与先进封装领域的积累，形成AI与加速计算领域的战略互补。当前电子行业需求处于温和复苏阶段，建议关注AI服务器产业链、AIOT、设备材料、汽车电子国产化。
- 在2025年华为全联接大会上，公司公布了昇腾AI芯片与鲲鹏服务器CPU的完整技术路线图，通过年度迭代持续提升算力、强化自研核心技术与构建领先算力底座，为中国AI与通用计算基础设施的自主发展提供核心支撑。1）华为在今年一季度已推出基于SIMD架构的昇腾910C芯片，其算力达800TFLOPS（FP16），支持多种数据格式，互联带宽为784GB/s，并配备128GB HBM内存，内存带宽达3.2TB/s。根据最新路线图，华为计划于2026年第一季度推出昇腾950PR芯片，该芯片新增对FP8/MXFP8/HIF8等低精度格式的支持，算力提升至1 PFLOPS（FP8类格式）和2 PFLOPS（MXFP4），同时向量算力显著增强，互联带宽提高2.5倍，并首次采用华为自研HBM内存，提供HiBL 1.0（128GB容量，1.6TB/s带宽）和HiZQ 2.0（144GB容量，4TB/s带宽）两个版本。随后，华为将于2026年四季度推出昇腾950DT，并计划在2027年四季度和2028年四季度分别发布昇腾960和昇腾970芯片。华为旨在以每年迭代一次的节奏持续推进昇腾AI芯片的演进，构建可持续、逐步逼近甚至超越国际领先水平的算力底座。2）此外，在华为全联接大会2025上，还公布了鲲鹏服务器CPU的新路线图，并表示超节点模式正将成为AI基础建设新常态。鲲鹏950处理器将于2026年四季度推出，其基于自研双线程灵犀核心，提供96核/192线程和192核/384线程两个版本，均支持通用计算超节点。随后在2028年一季度，华为还将推出鲲鹏960，将会拥有96核心192线程的高性能版本和大于等于256核心512线程的高密度版本。其中，高性能版本主要面向AI Host、数据库等场景，单核性能提升50%；高密度版本主要面向虚拟化、容器、大数据、数仓等场景。
- 英伟达宣布将投资50亿美元入股英特尔，英特尔先进的数据中心和客户端计算平台，结合英伟达在制程技术、制造及先进封装领域的实力，双方将在AI和加速计算领域的优势形成互补。9月18日英伟达（NVIDIA）宣布将投资50亿美元入股英特尔，以每股23.28美元的价格认购英特尔普通股，预计英伟达可能将持有英特尔约4%的股份。英伟达和英特尔公司将联合开发多代定制数据中心和PC产品，以加速超大规模、企业和消费市场的应用程序和工作负载。双方通过英伟达NVLink技术实现架构无缝互连融合英伟达在AI与加速计算领域的优势，以及英特尔先进的CPU技术与x86生态，为客户提供前沿解决方案。在数据中心领域，英特尔将为英伟达定制x86处理器，并集成至英伟达AI基础设施平台推向市场。目前，x86 CPU在通用服务器市场仍占据超过80%的份额，在AI服务器领域也占比较高。面对AMD在AI GPU市场的竞争及自身Gaudi AI芯片存在感不足、x86服务器份额持续被侵蚀的现状，英特尔通过与英伟达合作，有望提升其在AI服务器CPU市场的占有率。在个人计算领域，英特尔将推出集成英伟达RTX GPU芯粒的x86 SoC，为PC提供高性能CPU与GPU集成方案。对英伟达而言，仅依靠自身GPU和Grace CPU难以在PC市场取得更大成功，借助x86 CPU的优势将有助于其拓展市场。当前，英特尔在PC处理器市场的份额正持续被AMD蚕食，双方合作或带来新的竞争机遇。

- **电子行业本周跑赢大盘。**本周沪深300指数下跌0.44%，申万电子指数上涨2.96%，涨跌幅在申万一级行业中排第3位，PE(TTM)70.07倍。截止9月19日，申万电子二级子板块涨跌：半导体(+2.79%)、电子元器件(+1.37%)、光学光电子(+2.89%)、消费电子(+4.85%)、电子化学品(+3.61%)、其他电子(+0.74%)。海外方面，台湾电子指数上涨0.85%，费城半导体指数上涨3.84%。
- **投资建议：**行业需求在缓慢复苏，价格有所回暖；海外压力下自主可控力度依然在不断加大，可逢低缓慢布局。建议关注：（1）受益海内外需求强劲AIOT领域的乐鑫科技、恒玄科技、瑞芯微、中科蓝讯、炬芯科技、全志科技。（2）AI创新驱动板块，算力芯片关注寒武纪、海光信息、龙芯中科、澜起科技，光器件关注源杰科技、中际旭创、新易盛、光迅科技、天孚通信。（3）上游供应链国产替代预期的半导体设备、零组件、材料产业，关注北方华创、中微公司、拓荆科技、华海清科、盛美上海、富创精密、新莱应材、中船特气、华特气体、安集科技、鼎龙股份、晶瑞电材。（4）汽车电子受益于新能源车高增长与国产化机遇的板块。关注功率板块的新洁能、扬杰科技、斯达半导、宏微科技；MCU市场的国芯科技、兆易创新等；CIS的韦尔股份、思特威、格科微；存储的北京君正、江波龙、佰维存储；模拟芯片的圣邦股份、思瑞浦、纳芯微等。
- **风险提示：**（1）下游需求复苏不及预期风险；（2）国产替代进程不及预期风险；（3）地缘政治风险。

## 正文目录

1. 行业新闻 .....	5
2. 上市公司重要公告 .....	7
3. 行情回顾 .....	8
4. 行业数据追踪 .....	11
5. 风险提示 .....	13

## 图表目录

图 1 申万一级行业指数周涨跌幅 (%) .....	8
图 2 申万行业二级板块指数涨跌幅 (截至 2025/9/19) .....	8
图 3 申万行业二级板块指数估值 (截至 2025/9/19) .....	8
图 4 电子指数组合图 (截至 2025/9/19) .....	9
图 5 申万三级细分板块周涨跌幅 (%) .....	9
图 6 本周电子行业各子版块涨跌幅前三个股 .....	10
图 7 本周美股主要科技股信息更新 (截至 2025/9/19) .....	10
图 8 2023 年 9 月 19 日-2025 年 9 月 19 日 DRAM 现货平均价 (美元) .....	11
图 9 2023 年 7 月-2025 年 7 月 NAND FLASH 合约平均价 (美元) .....	11
图 10 2022 年 9 月 16 日-2025 年 9 月 16 日 LPDDR4/4X 市场平均价 (美元) .....	12
图 11 2022 年 9 月 5 日-2025 年 9 月 5 日 TV 面板价格 (美元) .....	12
图 12 2021 年 9 月-2025 年 9 月笔记本面板价格(美元).....	12
图 13 2021 年 9 月-2025 年 9 月显示面板价格(美元) .....	12
表 1 上市公司重要公告 .....	7

## 1. 行业新闻

### 1) 英伟达入股英特尔，芯片格局迎来“意外联盟”

英伟达宣布将斥资 50 亿美元入股英特尔，并与其签署战略合作协议，以每股 23.28 美元的价格购入英特尔股票，折价约 6.5%，预计持股超过 4%，双方计划在人工智能基础设施和个人计算领域开展联合开发。这一消息令市场震动，英特尔股价盘前暴涨逾 30%，英伟达亦上涨超过 2%，而 AMD 与台积电则承压下挫。根据双方协议，英特尔将为英伟达定制 x86 CPU，并由英伟达集成至 AI 平台；同时，英特尔还将制造集成 RTX GPU 的 x86 系统级芯片，用于下一代 PC 产品。（信息来源：同花顺财经）

### 2) 华为首次公布昇腾芯片新路线图

9 月 18 日，2025 华为全联接大会举行。会上，华为轮值董事长徐直军分享了昇腾芯片的后续规划，预计 2026 年第一季度推出昇腾 950PR 芯片，四季度推出昇腾 950DT，2027 年四季度推出昇腾 960 芯片，2028 年四季度推出昇腾 970 芯片。昇腾 950PR 芯片架构新增支持低精度数据格式，其中 FP8/MXFP8/HIF8: 1 PFLOPS，MXFP4: 2 PFLOPS，重点提升向量算力，提升互联带宽 2.5 倍，支持华为自研 HBM 高带宽内存，分为 HiBL 1.0 和 HiZQ 2.0 两个版本。规格方面，HiBL 1.0 容量 128GB，带宽 1.6TB/s；HiZQ 2.0 容量 144GB，带宽 4TB/s。（信息来源：SEMI）

### 3) 新型光学计算芯片可将 AI 计算能效提高 100 倍

据 scitechdaily 消息，近日，一支由美国佛罗里达大学带领的工程师团队研发出一款基于光学计算的新型 AI 芯片，采用激光与微型 Fresnel 透镜代替传统电子电力计算，实现了 AI 计算能效提升 10 至 100 倍的重大创新。该芯片专注于深度学习中的关键计算——“卷积”计算，这是人工智能如何解释照片、视频甚至书面语言的核心过程。“卷积”计算也是机器学习模型在图象和模式识别中耗能最大的步骤。全新光学 AI 芯片的设计通过将激光器和微型透镜直接集成到电路板上来解决这个问题，使芯片能够以显着更少的能量和更高的速度完成这些计算。在早期试验中，该芯片在识别手写数字时达到了约 98% 的准确率，与传统电子芯片的性能相当。（信息来源：同花顺财经）

### 4) TCL 华星苏州基地 MLED 项目实现量产 Mini LED 直显技术再突破

TCL 华星宣布，其苏州基地 MLED 项目 COB 直显产品正式量产，首款 P1.2 COB 显示屏已下线。作为继 LCD、OLED 之后的第三大技术路线，该产品采用大板化设计，亮度 0~800nit 可调，对比度达 5000:1，适用于会议、指挥中心等多种场景。Mini LED 直显技术凭借任意拼接、高可靠性等优势，正不断拓展应用市场。该项目自去年 7 月启动，较原计划提前 15 天实现量产，标志着 TCL 华星 MLED 技术商业化迈出关键一步。（信息来源：同花顺财经）

### 5) 华天科技拟出资 8000 万元参与设立半导体基金

9 月 17 日，华天科技下属企业西安天利投资拟出资 8000 万元，参与设立江苏华天盛宇产业投资基金，认缴总额 2 亿元，持股 40%。该基金将重点投向半导体芯片设计、封装装备材料等领域，旨在挖掘与公司主业协同的战略项目，助力整合产业链资源，推动公司可持续发展。（信息来源：同花顺财经）

#### 6) 联发科 2nm 旗舰 SoC 芯片已完成设计流片, 2026 年年底上市

2025 年 9 月 16 日, 联发科 (MediaTek) 宣布, 其首款采用台积电 2nm 制程的旗舰系统单芯片 (SoC) 已成功完成设计流片 (Tape out), 成为首批采用该技术公司之一, 并预计明年底进入量产。台积电的 2nm 制程技术首次采用能够带来更优异的性能、功耗与良率的纳米片 (Nanosheet) 晶体管架构。台积电的增强版 2nm 制程技术与现有的 N3E 制程相比, 逻辑密度增加 1.2 倍, 在相同功耗下性能提升高达 18%, 并能在相同速度下功耗减少约 36%。(信息来源: 同花顺财经)

#### 7) 芯源微下半年将继续推进化学清洗机在国内各大主要客户的导入与验证

芯源微 9 月 16 日召开 2025 年半年度业绩说明会表示, 公司新一代前道涂胶显影机目前研发及客户导入整体较顺利, 预计将在今年第四季度发机到客户端验证, 明年将能够看到新一代机型在客户端的表现。公司战略性新产品前道化学清洗机签单表现优秀, 高温 SPM 机台已通过国内领先客户工艺验证, 成功打破国外垄断, 获得国内客户高度认可。目前公司化学清洗机已获得国内多家大客户订单及验证性订单, 部分客户在前期验证基础上, 也已陆续下发重复批量性订单。2025 年上半年签单情况很好, 对全年完成签单目标非常有信心。2025 年下半年公司将继续推进化学清洗机在国内各大主要客户的导入和验证。(信息来源: 同花顺财经)

#### 8) 预计 Meta AR 新品推升 2026 年搭载 LCoS 产品占比上升至 13%

根据 TrendForce 集邦咨询最新调查, Meta 近日发布的首款量产 AR 装置 Meta Ray-Ban Display Glasses, 采用了 LCoS 显示技术, 预期将可带动 LCoS 显示产品的市场占比于 2026 年上升至 13%。单片全彩的 LEDoS 则有望于 2028 年才迎来技术、成本的重大突破, 在此之前, 二者的竞争将更加激烈。(信息来源: 同花顺财经)

#### 9) 英伟达尝试调升 HBM4 规格 预计明年 SK 海力士仍是最大供应商

根据 TrendForce, 因应 AMD (超威) 将于 2026 年推出 MI450 Helios 平台, 近期 NVIDIA (英伟达) 积极要求 Vera Rubin server rack 的关键零组件供应商提高产品规格, 包括 HBM4 的 Speed per Pin 须调升至 10Gbps。三大供应商中, Samsung (三星) 于 2024 年将 HBM4 base die 的制程节点升级至 FinFET 4nm, 目标于今年年底前正式量产, 预计传输速度可达 10Gbps, 10Gbps 产品的产出比重将高于对手 SK 海力士和 Micron (美光)。(信息来源: 同花顺财经)

#### 10) 豪威集团确认进入英伟达供应链, 其境外营收占 81%

9 月 16 日晚上, 豪威集团在互动平台表示, 目前, 公司已进入英伟达供应链, 支持其 NVIDIA DRIVE AGXThor 生态系统, 并利用先进的成像解决方案为下一代智能驾驶汽车提供动力。英伟达 DRIVE AGXThor 开发者套件于 2025 年 8 月开放预订, 豪威集团作为核心供应商, 其传感器解决方案已预集成到套件中, 帮助车企和 Tier-1 厂商快速开发自动驾驶系统。此外, 豪威集团还与 AdaCore、QNX 等工具链供应商合作, 提供从硬件到软件的全栈支持, 降低客户开发门槛。(信息来源: 同花顺财经)

## 2. 上市公司重要公告

表1 上市公司重要公告

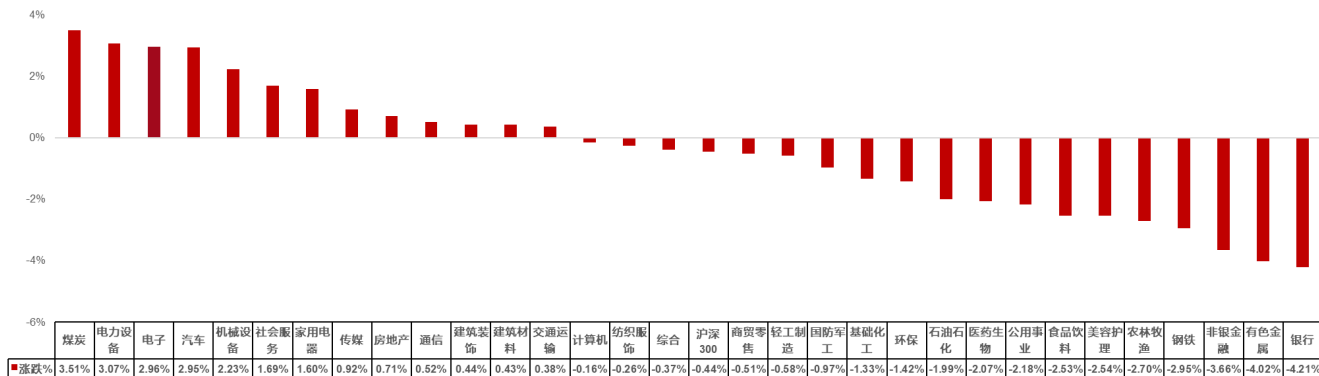
公司名称	公告类型	公司公告
华海清科 688120.SH	股票回购	公司以集中竞价交易方式回购股份，回购价格不超过 173.00 元/股，金额不低于 5,000 万元，不超过 10,000 万元，回购股份用于股权激励或员工持股计划，或用于转换上市公司发行的可转换为股票的公司债券。
沪电股份 002463.SZ	港股拟上市	公司总体发展战略及运营需要，为进一步优化海外业务布局，拓展多元化融资渠道，公司拟筹划在境外发行股份（H 股）并在香港联合交易所有限公司主板挂牌上市。
甬矽电子 688362.SH	限售股上市	公司本次股票上市类型为股权激励股份；股票认购方式为网下，上市流通总数为 85.71 万股，上市流通日期为 2025 年 9 月 25 日。
聚辰股份 688123.SH	股权激励	本激励计划采取的激励工具为第二类限制性股票。股票来源为公司从二级市场回购的公司 A 股普通股股票。公司计划拟授予的限制性股票总数为 180.00 万股，约占本激励计划草案公布日公司股本总额 1.58 亿股的 1.14%。其中，首次授予的限制性股票数量为 161.20 万股，预留部分的限制性股票数量为 18.80 万股。
希荻微 688173.SH	限售股上市	本次上市流通的限售股为公司首次公开发行前制定上市后实施的 2021 年股票期权激励计划第一个行权期第三次行权限售股，限售期为自行权日起三年。本次上市流通的限售股股东数量为 18 名，对应的限售股数量共计 77.18 万股，现限售期即将届满，该部分限售股将于 2025 年 9 月 29 日起上市流通。
昀冢科技 688260.SH	政府补助	公司控股子公司池州昀冢电子科技有限公司于近日收到政府补助款项共计人民币 2,012.00 万元，为与资产相关的政府补助。
明阳电路 300739.SZ	股权激励	公司确定限制性股票首次授予日为 2025 年 9 月 17 日，本激励计划拟向激励对象授予的限制性股票数量为 482.00 万股，其中首次授予 96 名激励对象 432.00 万股，预留 50.00 万股，首次授予价格为 8.57 元/股。
晶晨股份 688099.SH	股权收购	公司拟以现金方式收购芯迈微半导体（嘉兴）有限公司 100% 股权，收购对价合计为人民币 3.16 亿元。交易完成后，芯迈微将成为公司全资子公司，纳入公司合并报表范围。
源杰科技 688498.SH	股权激励	董事会认为公司 2025 年限制性股票激励计划的首次授予条件已经成就，并确定 2025 年 9 月 15 日为本次激励计划的首次授予日，以 149.09 元/股的授予价格向符合授予条件的 324 名首次授予激励对象授予 50.76 万股限制性股票。
国星光电 002449.SZ	高管变动	公司收到董事、总裁刘正东先生以及董事张勇先生的书面辞职报告。因工作调动原因，刘正东先生申请辞去公司董事、总裁职务，张勇先生申请辞去公司董事职务。辞职后，刘正东先生、张勇先生不再担任公司其他职务，其原定任期到期日为公司第六届董事会届满之日。

资料来源：同花顺，东海证券研究所

### 3.行情回顾

本周沪深 300 指数下跌 0.44%，申万电子指数上涨 2.96%，涨跌幅在申万一级行业中排第 3 位，PE(TTM)70.07 倍。

图1 申万一级行业指数周涨跌幅（%）



资料来源：Wind，东海证券研究所

截止 9 月 19 日，申万电子二级子板块涨跌：半导体(+2.79%)、电子元器件(+1.37%)、光学光电子(+2.89%)、消费电子(+4.85%)、电子化学品(+3.61%)、其他电子(+0.74%)。海外方面，台湾电子指数上涨 0.85%，费城半导体指数上涨 3.84%。

图2 申万行业二级板块指数涨跌幅（截至 2025/9/19）

指数	代码	板块	收盘价	周涨跌幅	30日涨跌幅	年初至今
申万电子二级指数	801081.SI	半导体	6,656.72	2.79%	19.68%	39.82%
	801083.SI	电子元器件	13,659.88	1.37%	25.00%	105.34%
	801084.SI	光学光电子	1,700.52	2.89%	7.08%	12.96%
	801085.SI	消费电子	10,023.02	4.85%	19.79%	48.54%
	801086.SI	电子化学品	7,144.72	3.61%	8.20%	39.86%
	801082.SI	其他电子	14,274.02	0.74%	8.93%	36.42%
大盘指数	000001.SH	上证指数	3,820.09	-1.30%	2.49%	13.97%
	399001.SZ	深证成指	13,070.86	1.14%	10.57%	25.51%
	399006.SZ	创业板指	3,091.00	2.34%	18.81%	44.33%
	000300.SH	沪深300	4,501.92	-0.44%	6.60%	14.41%
行业指数	801080.SI	电子(申万)	6,395.36	2.96%	18.08%	44.29%
	TWSE071.TW	台湾电子指数	754.20	0.85%	7.24%	14.99%
	SOX.GI	费城半导体指数	6,232.24	3.84%	9.89%	25.15%

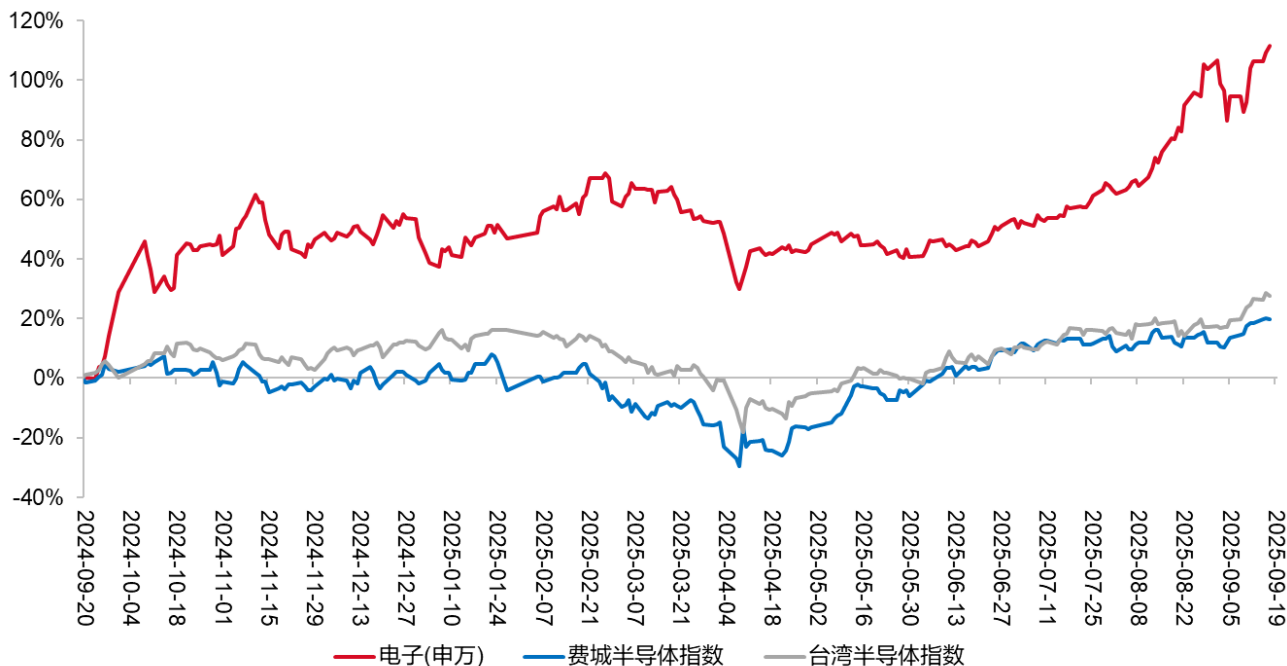
资料来源：Wind，东海证券研究所

图3 申万行业二级板块指数估值（截至 2025/9/19）

指数	代码	板块	PE估值			PS估值			PB估值		
			PE (TTM)	历史分位数 (5y)	历史分位数 (10y)	PS (TTM)	历史分位数 (5y)	历史分位数 (10y)	PB (MRQ)	历史分位数 (5y)	历史分位数 (10y)
申万电子二级指数	801081.SI	半导体	106.89	95.79%	82.52%	9.95	94.47%	96.22%	15.76	69.84%	82.27%
	801083.SI	电子元器件	63.41	99.83%	97.16%	5.59	99.92%	99.96%	10.72	99.92%	99.96%
	801084.SI	光学光电子	56.87	70.75%	73.08%	1.62	82.10%	52.16%	5.25	81.48%	62.30%
	801085.SI	消费电子	42.13	95.34%	69.17%	1.86	81.68%	57.51%	6.11	78.38%	54.55%
	801086.SI	电子化学品	69.11	96.45%	83.91%	6.61	98.18%	75.48%	5.95	61.92%	49.92%
	801082.SI	其他电子	77.75	99.34%	95.27%	1.78	99.75%	71.66%	13.08	98.60%	88.13%
大盘指数	000001.SH	上证指数	16.37	96.70%	94.45%	1.44	98.76%	91.20%	4.77	71.86%	55.37%
	399001.SZ	深证成指	30.80	91.25%	81.82%	1.93	65.76%	49.28%	2.70	60.40%	47.18%
	399006.SZ	创业板指	43.40	58.83%	49.20%	4.49	58.91%	44.39%	5.40	60.15%	60.67%
	000300.SH	沪深300	13.96	81.11%	81.61%	1.50	87.46%	92.60%	5.76	63.45%	47.84%
行业指数	801080.SI	电子(申万)	70.07	99.75%	94.04%	3.58	99.92%	81.82%	11.52	99.92%	99.96%
	SOX.GI	费城半导体指数	49.07	81.27%	87.22%	13.78	97.77%	98.48%	12.60	99.84%	99.89%

资料来源：Wind，东海证券研究所

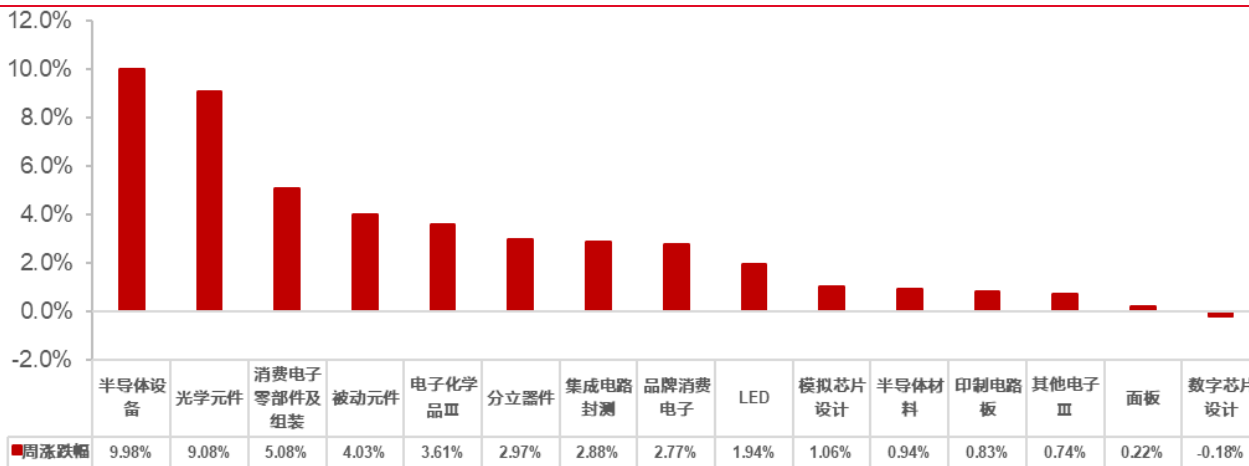
图4 电子指数组合图 (截至 2025/9/19)



资料来源: Wind, 东海证券研究所

本周半导体细分板块涨跌幅分别为: 半导体设备 (+9.98%)、光学元件 (+9.08%)、消费电子零部件及组装 (+5.08%)、被动元件 (+4.03%)、电子化学品Ⅲ (+3.61%)、分立器件 (+2.97%)、集成电路封测 (+2.88%)、品牌消费电子 (+2.77%)、LED (+1.94%)、模拟芯片设计 (+1.06%)、半导体材料 (+0.94%)、印制电路板 (+0.83%)、其他电子Ⅲ (+0.74%)、面板 (+0.22%)、数字芯片设计 (-0.18%)。

图5 申万三级细分板块周涨跌幅 (%)



资料来源: Wind, 东海证券研究所

图6 本周电子行业各子版块涨跌幅前三个股

大类	证券代码	分类	证券名称	周涨跌幅前三	30日涨跌幅
半导体	688766.SH	数字芯片设计	普冉股份	21.70%	45.94%
	688012.SH	半导体设备	中微公司	20.09%	32.56%
	688072.SH	半导体设备	拓荆科技	19.09%	26.46%
	688256.SH	数字芯片设计	寒武纪	-9.33%	44.46%
	688216.SH	集成电路封测	气派科技	-6.69%	1.01%
	002077.SZ	集成电路封测	大港股份	-6.41%	15.15%
电子元器件	300408.SZ	被动元件	三环集团	13.50%	10.34%
	603936.SH	印制电路板	博敏电子	12.49%	18.62%
	603920.SH	印制电路板	世运电路	12.49%	26.43%
	688655.SH	印制电路板	迅捷兴	-9.50%	-21.47%
	002484.SZ	被动元件	江海股份	-9.01%	5.72%
	301176.SZ	印制电路板	逸豪新材	-8.17%	-17.90%
光学光电子	300331.SZ	光学元件	苏大维格	34.44%	71.74%
	603297.SH	光学元件	永新光学	33.04%	33.32%
	688195.SH	光学元件	腾景科技	28.30%	95.97%
	300889.SZ	LED	爱克股份	-6.30%	16.06%
	603685.SH	LED	晨丰科技	-6.09%	8.11%
	300102.SZ	LED	乾照光电	-5.41%	-10.40%
消费电子	300115.SZ	消费电子零部件及组装	长盈精密	23.25%	23.69%
	603626.SH	消费电子零部件及组装	科森科技	18.53%	39.01%
	300857.SZ	消费电子零部件及组装	协创数据	18.17%	67.07%
	605277.SH	消费电子零部件及组装	新亚电子	-8.23%	-9.56%
	600130.SH	消费电子零部件及组装	*ST波导	-7.30%	4.55%
	300956.SZ	消费电子零部件及组装	英力股份	-6.09%	6.08%
其他电子 III	688662.SH	其他电子 III	富信科技	28.82%	13.91%
	300736.SZ	其他电子 III	百邦科技	11.54%	15.49%
	300131.SZ	其他电子 III	英唐智控	9.87%	29.39%
	000670.SZ	其他电子 III	盈方微	-5.76%	3.65%
	300868.SZ	消费电子零部件及组装	杰美特	-5.33%	1.43%
	600353.SH	其他电子 III	旭光电子	-5.06%	1.83%
电子化学品 III	300684.SZ	电子化学品 III	中石科技	21.57%	20.19%
	002584.SZ	电子化学品 III	西陇科学	9.68%	-1.81%
	300054.SZ	电子化学品 III	鼎龙股份	6.07%	8.53%
	688359.SH	电子化学品 III	三孚新科	-6.55%	-0.94%
	002741.SZ	电子化学品 III	光华科技	-6.43%	1.99%
	300285.SZ	电子化学品 III	国瓷材料	-5.68%	5.70%

资料来源：同花顺 iFind，东海证券研究所

我们选取了较有代表性的部分美股科技股，并将相关信息更新如下。目前美股科技股均发布了二季度财报，环比比大部分取得了上涨。本周涨幅较大的为英特尔（+22.84%）、阿斯麦（+14.53%）和思佳讯（+6.03%）。

图7 本周美股主要科技股信息更新（截至 2025/9/19）

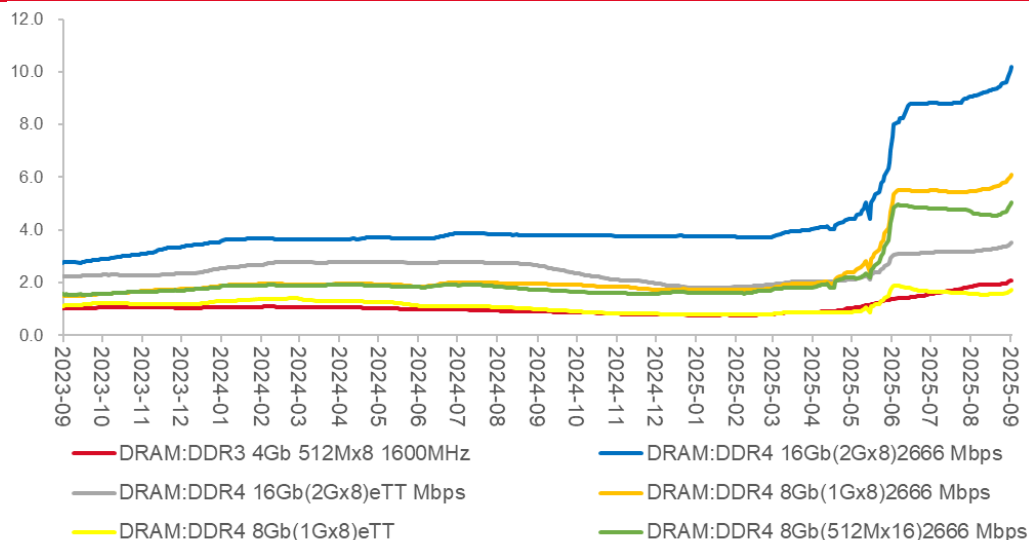
证券代码	证券简称	所属GICS子行业	市值 (亿美元)	周涨跌幅	月涨跌幅	年涨跌幅	PE (TTM)	PB (MRQ)	2024Q3	营收 (亿美元)	2024Q4	2025Q1	2025Q2	2024Q3	2024Q4	2025Q1	2025Q2	归母净利润 (亿美元)	2024Q3	2024Q4	2025Q1	2025Q2
INTC.O	英特尔	半导体产品	1381.46	22.84%	21.48%	47.53%	-6.74	1.41	132.84	142.60	126.67	128.59	-166.39	-1.26	-8.21	-29.18						
ASML.O	阿斯麦	半导体材料与设备	3611.15	14.53%	25.52%	35.51%	32.59	17.48	83.43	96.97	83.89	89.95	23.20	28.20	25.52	26.79						
SWKS.O	思佳讯	半导体产品	117.18	6.03%	5.35%	-8.27%	29.58	1.97	10.25	10.69	9.53	9.65	1.93	1.64	0.69	1.05						
ON.O	安森美半导体	半导体产品	208.86	5.82%	2.98%	-19.00%	44.84	2.63	17.62	17.23	14.46	14.69	4.02	3.80	-4.85	1.70						
GOOGL.O	谷歌A	互动媒体与服务	30805.84	5.78%	19.74%	35.00%	26.65	8.49	882.68	964.69	902.34	964.28	263.01	265.36	345.40	281.96						
AAPL.O	苹果	电脑硬件、储存设备及电脑周边	36433.16	4.88%	5.78%	-1.62%	36.70	54.54	949.30	1243.00	953.59	940.36	147.36	363.30	247.80	234.34						
ASX.N	日月光投控	半导体产品	253.39	3.71%	15.64%	17.93%	21.71	2.52	50.59	49.49	44.64	51.66	3.05	2.84	2.28	2.58						
MU.O	美光科技	半导体产品	1821.15	3.50%	36.74%	93.79%	29.26	3.74	77.50	87.09	80.53	93.01	8.87	18.70	15.83	18.85						
QCOM.O	高通	半导体产品	1800.31	3.10%	4.40%	10.48%	15.55	6.49	102.44	116.69	109.79	103.65	30.36	38.30	28.12	26.66						
NXP.O	恩智浦	半导体产品	564.86	2.86%	-4.16%	9.35%	26.30	5.90	32.50	31.11	28.35	29.26	7.18	4.95	4.90	4.45						
TSM.N	台积电	半导体产品	13737.54	2.39%	15.01%	35.45%	27.46	8.75	240.57	269.29	255.81	321.93	103.00	116.18	110.21	137.31						
MSFT.O	微软	系统软件	38498.60	1.57%	2.22%	23.55%	37.81	12.72	655.85	696.32	700.66	764.41	246.67	241.08	258.24	272.33						
ADI.O	亚德诺	半导体产品	1206.91	0.05%	-2.38%	16.96%	61.65	3.45	23.12	24.43	24.23	26.40	3.92	4.78	3.91	5.70						
NVDA.O	英伟达	半导体产品	42930.81	-0.65%	1.44%	31.59%	49.58	73.82	350.82	393.31	440.62	467.43	193.09	220.66	187.75	264.22						
AMD.O	超微半导体	半导体产品	2554.19	-0.74%	-3.22%	30.30%	90.13	4.28	68.19	76.58	74.38	76.85	7.71	4.82	7.09	8.72						
TXN.O	德州仪器	半导体产品	1630.72	-1.77%	-11.41%	-2.11%	32.48	9.94	41.51	40.07	40.69	44.48	13.62	12.05	11.79	12.95						
AVGO.O	博通	半导体产品	16289.33	-4.15%	15.99%	49.59%	86.04	23.41	130.72	140.54	149.16	150.04	-18.75	43.24	55.03	49.65						
ARM	Arm Holdings	半导体产品	1513.42	-5.13%	3.33%	15.85%	216.51	25.17	8.44	9.83	12.41	10.53	1.07	2.52	2.10	1.30						

资料来源：同花顺 iFind，东海证券研究所

## 4.行业数据追踪

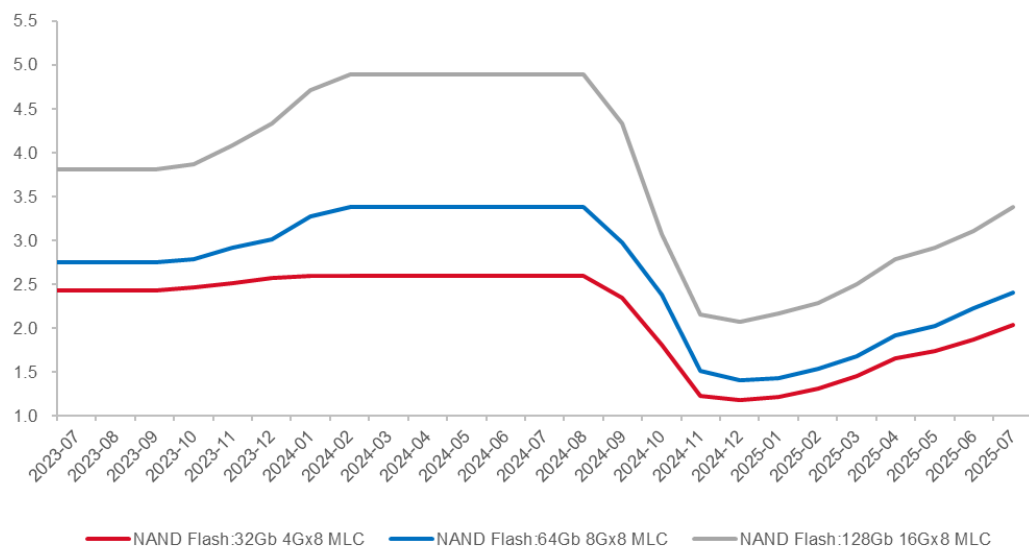
(1) 存储芯片价格自 2023 年下半年以来小幅度反弹，但自 2024 年 9 月起，DRAM 现货价格略有承压，部分 DRAM 细分产品价格自 2025 年 2 月中旬开始有所回升，波动上涨至 6 月，其中 6 月整体涨幅较大，DDR4 价格已升至 2022 年的前期高点，7 月起价格顶部震荡。NAND Flash 合约价格在大幅下滑后于 2025 年 1 月回升，涨势已延续至 7 月。

图8 2023 年 9 月 19 日-2025 年 9 月 19 日 DRAM 现货平均价 (美元)



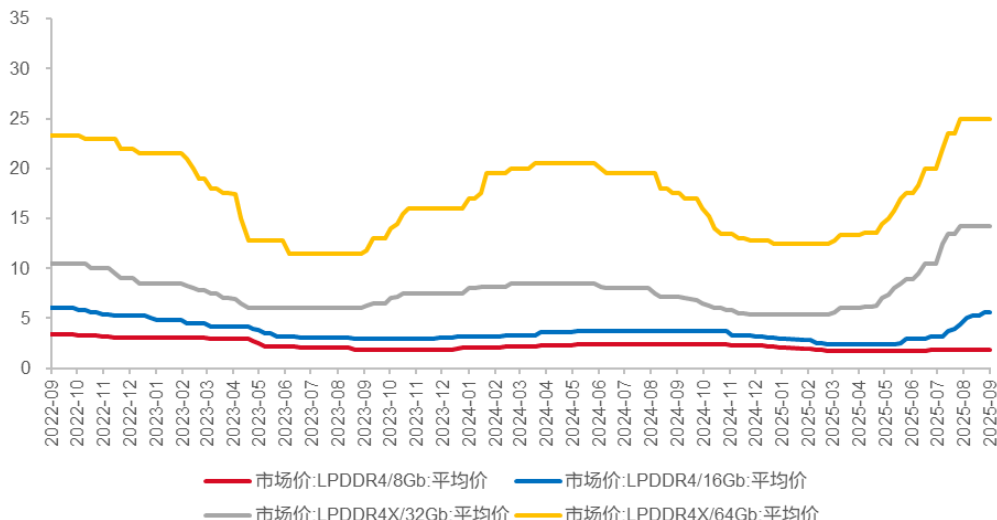
资料来源：同花顺 iFind，东海证券研究所

图9 2023 年 7 月-2025 年 7 月 NAND FLASH 合约平均价 (美元)



资料来源：同花顺 iFind，东海证券研究所

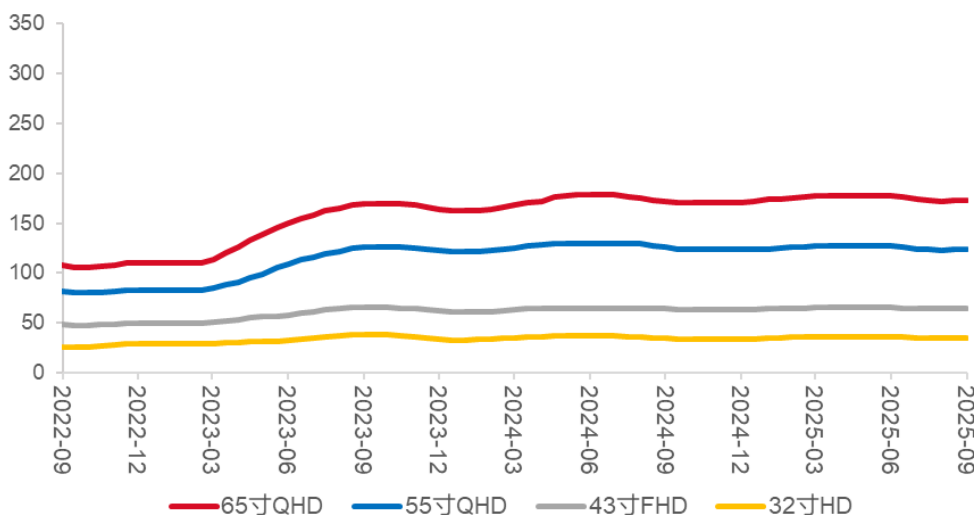
图10 2022年9月16日-2025年9月16日 LPDDR4/4X 市场平均价 (美元)



资料来源: 同花顺 iFind, 东海证券研究所

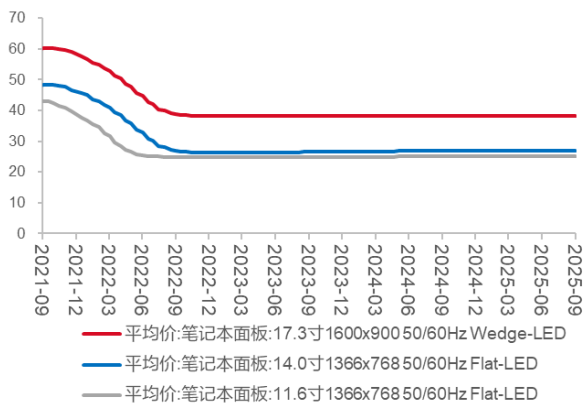
(2) TV 面板价格小幅回升后企稳, 近期有所回升, IT 面板价格逐渐稳定。

图11 2022年9月5日-2025年9月5日 TV 面板价格 (美元)



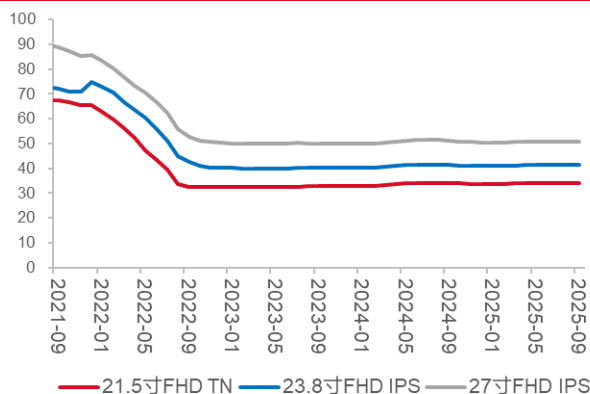
资料来源: Witsview 睿智显示, 东海证券研究所

图12 2021年9月-2025年9月笔记本面板价格(美元)



资料来源: Wind, 东海证券研究所

图13 2021年9月-2025年9月显示面板价格(美元)



资料来源: Wind, 东海证券研究所

## 5.风险提示

- (1) **下游终端需求复苏不及预期风险**：下游需求复苏程度不及预期可能导致相关企业库存积压或相关工程建设进度放缓，并可能再度影响产业链内部分企业的稼动率；
- (2) **市场竞争加剧风险**：国内部分细分成熟制程市场或因为参与者众多出现竞争激烈现象，大幅压缩产品利润空间，进一步影响企业业绩表现；
- (3) **地缘政治风险**：国际贸易摩擦和相关进出口管制进一步升级，可能导致相关芯片、设备、原材料紧缺，或造成半导体供应链风险。

## 一、评级说明

	评级	说明
市场指数评级	看多	未来 6 个月内沪深 300 指数上升幅度达到或超过 20%
	看平	未来 6 个月内沪深 300 指数波动幅度在-20%—20%之间
	看空	未来 6 个月内沪深 300 指数下跌幅度达到或超过 20%
行业指数评级	超配	未来 6 个月内行业指数相对强于沪深 300 指数达到或超过 10%
	标配	未来 6 个月内行业指数相对沪深 300 指数在-10%—10%之间
	低配	未来 6 个月内行业指数相对弱于沪深 300 指数达到或超过 10%
公司股票评级	买入	未来 6 个月内股价相对强于沪深 300 指数达到或超过 15%
	增持	未来 6 个月内股价相对强于沪深 300 指数在 5%—15%之间
	中性	未来 6 个月内股价相对沪深 300 指数在-5%—5%之间
	减持	未来 6 个月内股价相对弱于沪深 300 指数 5%—15%之间
	卖出	未来 6 个月内股价相对弱于沪深 300 指数达到或超过 15%

## 二、分析师声明:

本报告署名分析师具有中国证券业协会授予的证券投资咨询执业资格并注册为证券分析师, 具备专业胜任能力, 保证以专业严谨的研究方法和分析逻辑, 采用合法合规的数据信息, 审慎提出研究结论, 独立、客观地出具本报告。

本报告中准确反映了署名分析师的个人研究观点和结论, 不受任何第三方的授意或影响, 其薪酬的任何组成部分无论是在过去、现在及将来, 均与其在本报告中所表述的具体建议或观点无任何直接或间接的关系。

署名分析师本人及直系亲属与本报告中涉及的内容不存在任何利益关系。

## 三、免责声明:

本报告基于本公司研究所及研究人员认为合法合规的公开资料或实地调研的资料, 但对这些信息的真实性、准确性和完整性不做任何保证。本报告仅反映研究人员个人出具本报告当时的分析和判断, 并不代表东海证券股份有限公司, 或任何其附属或联营公司的立场, 本公司可能发表其他与本报告所载资料不一致及有不同结论的报告。本报告可能因时间等因素的变化而变化从而导致与事实不完全一致, 敬请关注本公司就同一主题所出具的相关后续研究报告及评论文章。在法律允许的情况下, 本公司的关联机构可能会持有报告中涉及的公司所发行的证券并进行交易, 并可能为这些公司正在提供或争取提供多种金融服务。

本报告仅供“东海证券股份有限公司”客户、员工及经本公司许可的机构与个人阅读和参考。在任何情况下, 本报告中的信息和意见均不构成对任何机构和个人的投资建议, 任何形式的保证证券投资收益或者分担证券投资损失的书面或口头承诺均为无效, 本公司亦不对任何人因使用本报告中的任何内容所引致的任何损失负任何责任。本公司客户如有任何疑问应当咨询独立财务顾问并独自进行投资判断。

本报告版权归“东海证券股份有限公司”所有, 未经本公司书面授权, 任何人不得对本报告进行任何形式的翻版、复制、刊登、发表或者引用。

## 四、资质声明:

东海证券股份有限公司是经中国证监会核准的合法证券经营机构, 已经具备证券投资咨询业务资格。我们欢迎社会监督并提醒广大投资者, 参与证券相关活动应当审慎选择具有相当资质的证券经营机构, 注意防范非法证券活动。

### 上海 东海证券研究所

地址: 上海市浦东新区东方路1928号 东海证券大厦  
 网址: [Http://www.longone.com.cn](http://www.longone.com.cn)  
 座机: (8621) 20333275  
 手机: 18221959689  
 传真: (8621) 50585608  
 邮编: 200215

### 北京 东海证券研究所

地址: 北京市西三环北路87号国际财经中心D座15F  
 网址: [Http://www.longone.com.cn](http://www.longone.com.cn)  
 座机: (8610) 59707105  
 手机: 18221959689  
 传真: (8610) 59707100  
 邮编: 100089