

中国智慧养老行业研究报告

源起·观势·标杆·向新

部门：医疗组

“在人口老龄化与数字化转型的历史交汇期，中国智慧养老产业正经历从“局部试点”到“全域渗透”、从“技术叠加”到“生态融合”的质变。

截至2024年，中国60岁以上人口突破3.1亿，占总人口比重攀升至22.0%。传统家庭养老功能弱化、机构养老供给不足、社区服务碎片化等问题日益凸显，倒逼养老服务向智能化、精准化、普惠化转型。在此背景下，智慧养老依托物联网、人工智能、大数据等新一代信息技术，逐步构建起覆盖居家、社区、机构的全场景服务网络：智能床垫实时监测心率呼吸、跌倒检测雷达守护老人安全、远程问诊平台打破医疗资源时空限制；“15分钟智慧养老圈”整合助餐、助洁、康复护理等服务资源，AI算法精准匹配需求与供给；智能护理机器人提升照护效率，电子围栏防范走失风险，数据中台实现多维度健康画像.....智慧养老正重塑养老服务的全生命周期价值。

本报告以“技术破局与人文关怀并重”为核心视角，基于艾瑞对政策脉络、技术应用、市场需求及企业实践的深度洞察，系统梳理行业从“碎片化服务”向“全场景生态”跃迁的核心逻辑，研判需求侧从“生存型养老”向“品质型养老”跃迁的趋势，预判供给侧从“单一技术应用”向“全周期服务生态”演进的路径。为政府决策、企业布局、资本投入提供全景式参考，助力智慧养老从“技术创新”走向“价值落地”，构建老龄社会高质量发展的新范式。



——艾瑞咨询研究院

ABSTRACT

摘要

研究意义

截至2024年底，我国60岁及以上人口已达3.1亿，占总人口22.0%，随着人口老龄化加速，传统养老模式面临严峻挑战。与此同时，科技革命为养老产业带来新机遇，智慧养老通过技术+服务双轮驱动，不仅能满足老年人多层次需求，也为银发经济发展开辟新路径。在此背景下，**系统梳理智慧养老产业生态、挖掘创新商业模式，不仅是回应社会需求的现实选择，更是推动产业从“野蛮生长”向“高质量发展”转型的关键支撑。**

研究内容

报告从行业背景、行业现状两大维度展开，全面剖析中国智慧养老行业的整体图景。

- **行业背景：政策层面持续加码**，推动智慧养老战略地位不断提升。同时，**家庭结构变迁、老年群体消费升级、数字化接受度提高**等因素共同驱动行业发展。技术革新正在重塑养老服务生态，推动产业向**精准化、个性化、高效化**方向发展。
- **行业现状：智慧养老已形成覆盖居家、社区、机构三大场景的技术解决方案**。行业呈现**综合解决方案提供商、垂直技术企业、传统养老企业**三类主体差异化竞争的格局。然而，数据孤岛、技术适老化不足、商业模式不成熟等问题仍是制约行业发展的主要痛点。

研究展望

艾瑞趋势行业预测如下：1) 需求侧方面，在需求分层逻辑下，**智慧养老需求从生存保障向价值实现阶梯式进阶**；2) 供给侧方面，技术、资源、场景三维发力，**引领智慧养老服务向规模化发展跨越**；3) 生态侧方面，**价值闭环+多元协同**，将会勾勒智慧养老生态群发展新图景。

CONTENTS

目 录

01 中国智慧养老行业背景 Background

02 中国智慧养老行业现状 Analysis

03 中国智慧养老典型企业分析 Case study

04 中国智慧养老行业趋势分析 Development trend

01 / 中国智慧养老行业背景

Background

中国老龄化趋势刻不容缓

中国老龄化呈现出“数量多”“速度快”“未富先老”三大特点

中国老龄化“数量多”、“速度快”特点分析

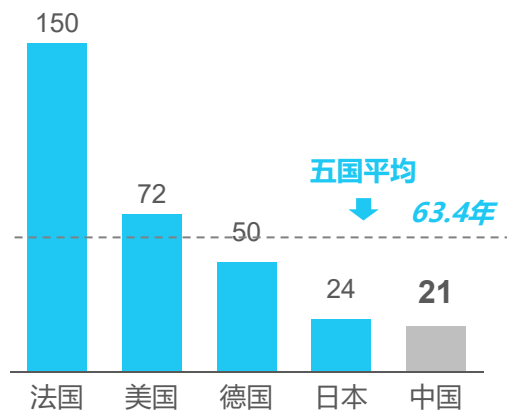
老年人口数量多

截至2024年末，中国60岁以上老年人口已达3.10亿，占总人口22.0%，65岁以上人口占比更是达到15.6%——这意味着中国不仅已迈入深度老龄化社会，且老年人口规模与增速均远超预期：

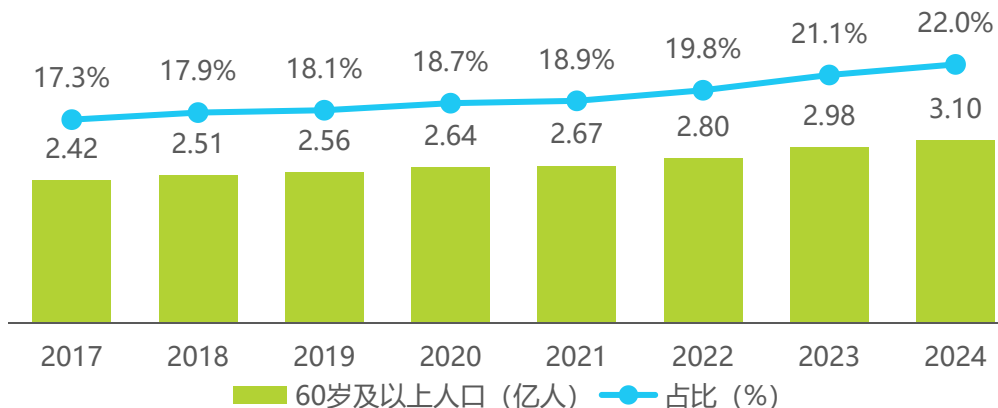
- **总量压力空前**：2024年60岁以上人口较2020年（2.64亿）净增4600万，相当于每年新增超1150万老年人；
- **增速持续加快**：2020-2024年，65岁以上人口占比年均提升0.6个百分点，显著快于2010-2020年（年均0.4个百分点），且这一加速趋势仍在延续；
- **未来挑战更巨**：若按当前增速推算，2035年60岁以上人口将突破4亿，养老、医疗、社会保障等公共服务将面临“总量不足+结构失衡”的双重挤压。



各国从老龄化到深度老龄化耗时（年）



2017年-2024年60岁及以上人口数量及占比



老龄化速度快

- **老龄化速度加快**：我国人口老龄化正以超历史速度加速演进。从国际对比来看，从老龄化社会到甚笃老龄化社会，法国耗时150年、美国耗时72年、德国耗时50年、日本耗时24年，而中国仅耗时21年。
- **“压缩式老龄化”冲击已远超社会承受极限**：养老床位、医疗资源、护理人力等公共服务的“总量缺口”与“结构失衡”将同步放大，传统养老模式已难以为继。

来源：国家统计局、卫健委、联合国、公开资料，艾瑞咨询研究院自主研究及绘制。

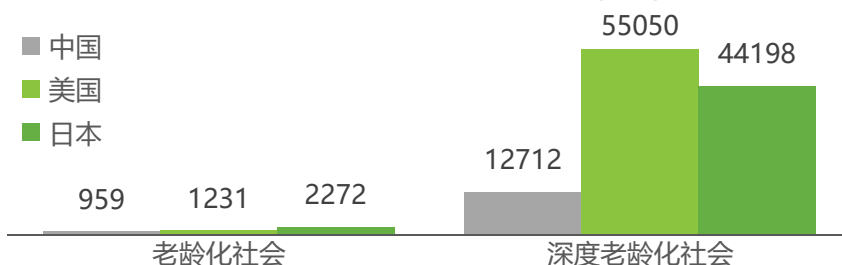
中国老龄化趋势刻不容缓

中国老龄化呈现“未富先老”特征，传统养老模式面临严峻挑战

中国老龄化“未富先老”特点分析

① 进入老龄化的人均GDP偏低

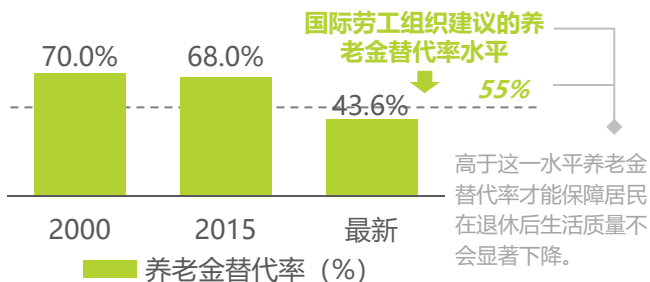
中、美、日老龄化社会下人均GDP水平（美元）



- 中国进入老龄化以及深度老龄化时的人均GDP均较低，在2000年正式进入老龄化社会时人均不足千美元，2021年进入深度老龄化社会时人均仅12712美元，而美国深度老龄化时人均GDP已达55050美元。
- 中国用更短时间完成了从老龄化到深度老龄化的跨越，但人均GDP更低。**经济基础薄弱叠加老龄化加速，导致养老服务的供给能力与需求之间存在巨大缺口。**

② 养老金替代率呈下降趋势

2000、2015、2025年中国养老金替代率平均水平



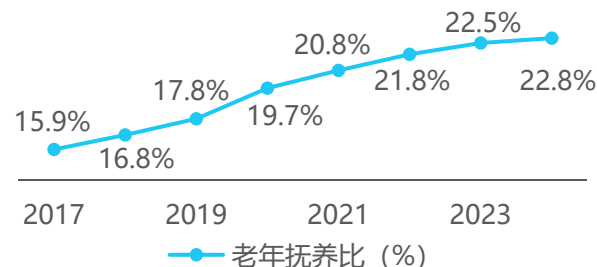
- 中国养老金替代率**逐步下滑且低于国际警戒线**，这一趋势反映中国老龄化速度远超经济发展速度的现实矛盾。
- 养老金低替代率意味着**老年群体对储蓄、子女赡养或社会服务的依赖度上升**，进一步加剧“未富”与“养老需求”的不匹配。

未富先老



③ 老年抚养比增加

2017-2024年中国老年抚养比



- 老年抚养比从2017年的15.9%迅速升至2024年的22.8%，表现中国“少子化+长寿化”的双重挑战。
- 高抚养比直接导致劳动年龄人口的赡养压力剧增**，家庭层面，子女赡养老人的经济和时间成本上升；社会层面，养老金、医疗、长期护理等政府财政负担加重。

来源：公开资料，艾瑞咨询研究院自主研究及绘制。

智慧养老是什么？

以智慧化穿透养老场景，驱动养老实现体验、模式、生态三重价值跃升

智慧养老是指利用物联网、云计算、大数据等现代科学技术，围绕老年人的生活起居、安全保障、健康管理、娱乐休闲、学习分享等方面的内容，支持和服务老年人的生活，对涉老信息自动检测、预警甚至主动处置，实现与老年人友好、自主式、个性化智能交互，提升老年人的生活质量。智慧养老的服务类型与传统养老相比更加多元综合，随着养老产业环境不断发展，我国正在形成一个多元化的智慧老年护理服务系统，本次报告聚焦智慧养老领域进行深入研究。

中国智慧养老定义及价值阐述



来源：《智慧养老产业白皮书（2019）》、公开资料，艾瑞咨询研究院自主研究及绘制。

政策重视与强调智慧养老

政策陆续出台，多层次、全方位支持智慧养老，智慧养老战略地位凸显 中国智慧养老产业政策梳理

日期	政策名称	发布方	相关内容
2022年2月	《“十四五”国家老龄事业发展和养老服务体系规划》	国务院	引导有条件的养老服务机构线上线下融合发展,利用互联网、大数据、人工智能等技术创新服务模式, 开发活动场景监测提醒功能、方便老年人居家出行、健康管理和应急处置 ,在促进老年用品科技化、智能化升级方面起到了积极引导作用。
2022年9月	《民政部贯彻落实〈国务院关于加强数字政府建设的指导意见〉的实施方案》	民政部	加快汇聚 形成全口径、全体量的老年人和养老服务机构信息资源 ,为智慧养老和医养结合、养老服务机构监管提供有力支撑。
2023年5月	《关于推进基本养老服务体系建设意见》	国务院	引导社会化专业机构为其他有需求的老年人家庭 提供居家适老化改造服务。加强信息无障碍建设 ,降低老年人应用数字技术的难度。依托国家人口基础信息库推进基本养老服务对象信息、服务保障信息统一归集、互认和开放共享。
2023年12月	《关于加强养老服务人才队伍建设的意见》	民政部、人力资源社会保障部、全国老龄办等12部门	根据需要设置医疗、康复、社会工作、营养、心理咨询等专业技术岗位,配备具有相应职业资格的专业人才。 支持配强养老院院长和人力资源、财务、质量等方面管理岗位。
2024年1月	《关于发展银发经济增进老年人福祉的意见》	国务院	推进新一代信息技术以及移动终端、可穿戴设备、服务机器人等智能设备在居家、社区、机构等养老场景集成应用,发展健康管理类、养老监护类、心理慰藉类智能产品,推广应用智能护理机器人、家庭服务机器人、智能防走失终端等智能设备。
2024年7月	《养老机构设施设备配置》 《居家与养老机构适老产品配置要求》等5项标准	民政部	提出了养老机构设施设备配置的总则,规定了养老机构的设施建设和设备配置。界定了居家与养老机构适老产品配置的术语和定义, 规定了居家与养老机构适老产品配置的基本要求、功能要求、布置要求。
2025年1月	《深化养老服务改革发展的意见》	国务院	推动人形机器人、脑机接口、人工智能等技术在养老领域的应用;推广智能化家居和智慧健康产品 ,探索居家养老安全风险预警服务。2029年,基本建成养老服务网络;2035年,形成成熟定型的养老服务体系。
2025年6月	《开展智能养老服务机器人结对攻关与场景应用试点工作》	工信部、民政部	2025至2027年试点期内,围绕居家、社区、机构三类养老服务形态, 聚焦失能失智照护、情感陪护、健康促进等场景 ,提升产品的安全性、可靠性和易用性。

政策要点: 中国高度重视智慧养老,国务院及多部门出台系列政策,推动人工智能、大数据等**技术赋能居家、社区、机构养老服务**,加强**适老化智能产品供给与标准建设**,**注重人才培养**,明确2029年建成养老服务网络、2035年形成成熟体系的长期目标,系统性推进“技术+服务”融合创新。

来源:公开资料,艾瑞咨询研究院自主研究及绘制。

社会需求驱动智慧养老发展

智能化与品质化需求升级共同驱动智慧养老行业加速发展

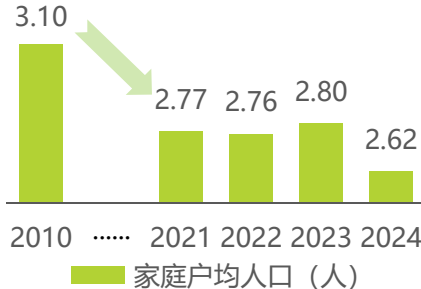
我国智慧养老行业正面临多重需求端驱动因素的叠加影响。家庭结构变迁显著，独居、空巢家庭及失能半失能老人增多；供给端存在缺口，“人力成本高、盈利难”加剧服务供给不足，智能化成为提升效率、降低成本的关键。同时，2020-2024年我国互联网医疗用户规模从2.15亿增至4.18亿，在线问诊、远程监测等数字化工具需求激增，推动智慧养老与医疗服务融合。此外，老年群体对品质生活的需求从“生存保障”转向“多元体验”，健康管理、社交娱乐等个性化服务需求倒逼行业创新，进一步激活市场潜力。

智能化需求逐步凸显

智慧养老行业需求端驱动因素分析

家庭结构变化

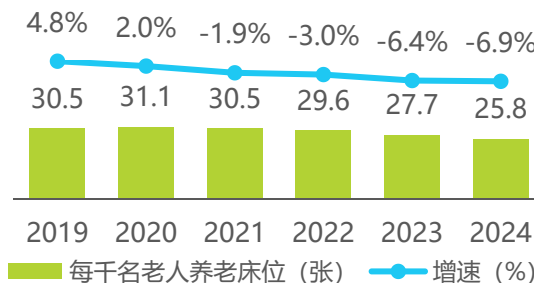
2010-2024年家庭户均人口数



数据表明1)传统家庭养老人力支持弱化，子女照护压力增大；2)空巢化、独居化现象加剧。依赖家庭人力的养老模式难以为继，催生对智慧化、专业化养老服务的需求。

服务供给不足

2019-2024年每千名60岁以上老年人养老床位数量



传统养老服务依赖人力投入，成本高，每千名老年人养老床位数量逐年减少。这进一步加剧养老服务供给短缺，尤其凸显对高效、便捷、低成本养老解决方案的需求。

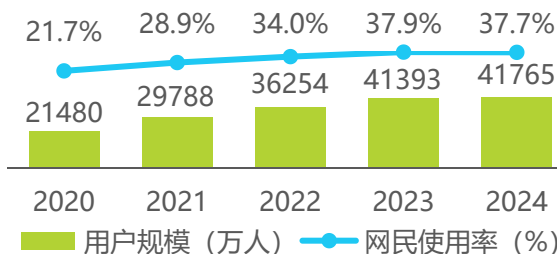
需求驱动

智慧养老

品质化养老开始显现

数字化接受度提高

2020-2024中国在线医疗用户规模及网民使用率



老年人群对便捷、高效的在线医疗服务的需求上升，通过在线问诊、远程诊疗等方式获得更优质的医疗资源，打破了传统养老依赖线下服务的局限，体现了从基础养老向品质养老的转型，标志着养老需求从生存型向品质型的进阶。

老年人群消费升级

随着社会进步和老年人价值观的显著转变，养老服务需求的演进揭示了一种显著的趋势：老年人的期望不再止步于基本的生存保障，而是向着更丰富、更高质量的生活层次拓展。老年人的需求正从生理和安全的基础层面，向社交、尊重乃至自我实现的高级层面迈进，养老服务供给创新，必须紧跟这一趋势，实现服务内容的深度拓展和服务形式的个性化定制。

来源：Wind、CNNIC、上海新银发群体消费习惯调查报告、中国人口形势报告（2025）、公开资料，艾瑞咨询研究院自主研究及绘制。

技术赋能智慧养老进步

以技术应用驱动场景落地，构建高效养老服务体系，推动产业创新发展

AI、物联网、大数据、云计算四大技术深度融合，以“感知-分析-干预-优化”闭环重构养老服务模式，破解人力短缺、服务粗放、安全保障弱等痛点，推动养老从“被动照护”转向“主动预防”、从“标准化供给”走向“个性化关怀”，既提升老年人独立生活质量，又降低社会照护成本，加速养老产业向精细化、可持续方向升级。

核心技术重塑养老服务生态

	AI（人工智能）	物联网	大数据	云计算
技术本质	依托多模态大模型与具身智能，构建动态情感画像与健康风险图谱，实现跌倒/心梗预判与类人情感交互服务， <u>实现从“被动响应”到“主动关怀”的服务升级。</u>	构建泛在感知网络，融合毫米波雷达、柔性传感，数字孪生实时映射空间动态，实现毫秒级风险响应闭环， <u>构建“无死角、低延迟”全天候守护体系。</u>	依托实时流计算引擎与因果推断模型，深度挖掘多源敏感数据关联， <u>精准预测未来时间段内健康恶化风险</u> ，并 <u>动态优化护理资源调度与社区服务供给。</u>	推进“云边端”协同架构，边缘承载实时数据处理，云端通过联邦学习实现跨机构隐私安全联合建模， <u>支撑跨域“数字健康档案”调用与个性化服务推荐。</u>
技术载体	健康监测系统	传感层：智能手环/床垫	数据中台	公有云平台
	智能护理机器人	交互层：环境控制终端	决策模型	边缘计算节点
	风险预警平台	数据传输层	可视化看板	SaaS化服务

场景赋能

被动响应到主动守护，释放家庭照护压力

技术融合下，物联网设备实时捕捉老人生理指标等；大数据平台整合健康档案等，构建居家老人需求画像；AI 算法预判健康风险，实现对长者的主动守护。

居家养老

粗放供给到精准协同，激活社区养老生态

打破社区资源分散化、碎片化困境。大数据整合社区资源，智能规划服务；物联网设备覆盖社区，AI 辅助社区运营管理，精准匹配老人多元需求，减轻服务压力。

社区养老

人力密集到技术赋能，重塑机构运营范式

物联网覆盖床位、医疗设备、安防系统，实时采集老人体征、设备状态；大数据分析运营效率、风险隐患；AI 生成管理决策，云计算平台支撑系统快速迭代，整体提升照护效率与精准度，降低运营成本。

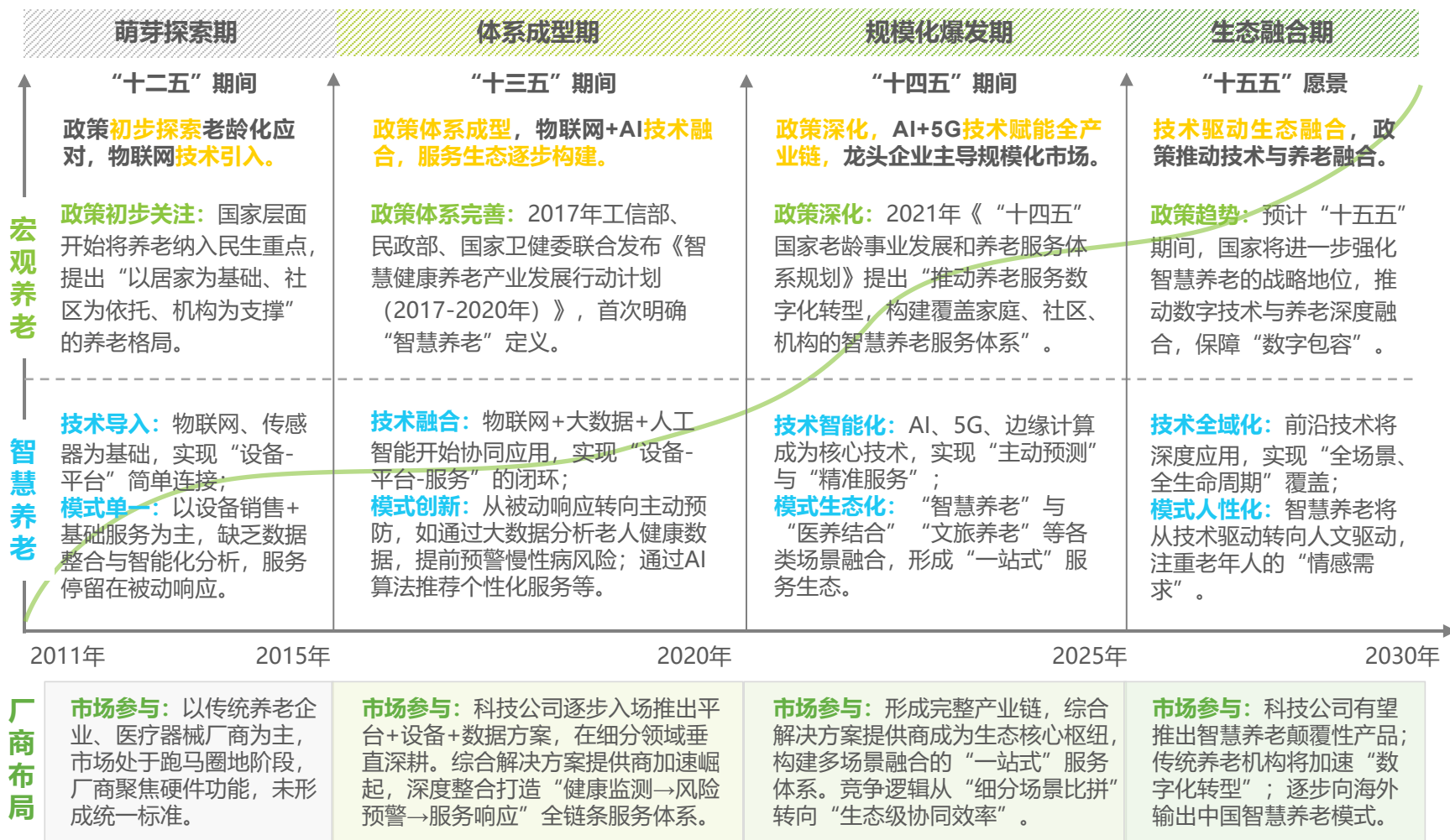
机构养老

来源：公开资料，艾瑞咨询研究院自主研究及绘制。

智慧养老不断向前发展

政策引导-技术赋能-市场驱动，智慧养老从萌芽探索向生态融合进阶

中国智慧养老行业发展历程



来源：公开资料，艾瑞咨询研究院自主研究及绘制。

02 / 中国智慧养老行业现状

Analysis

智慧化赋能三大养老场景

中国“9073”养老模式正向前迭代，力争以智慧化破局养老服务短板

中国三大养老模式的智慧化改造方式

Section 1 居家养老

家庭为核心，社区/机构补充（90%）

- 以家庭为核心，依托社区和医疗机构提供上门服务，结合智能设备实现远程监护（家庭照护+社区服务+机构兜底）。
- 居家养老政策支持力度不断加大，且具有一定的情感依赖；但其存在服务碎片化，资源整合难，适老化改造不足，家庭照护负担重等诸多难点，需要新的手段与方式介入。

智慧化切入角度

以智能穿戴设备（如心率监测手环）、紧急呼叫系统及远程照护平台为核心，联动社区上门服务资源，解决独居老人安全监护与日常照护需求

改造动力

高
政策驱动
高
市场需求
中
技术进步
低
付费意愿

Section 2 社区养老

社区为依托，整合资源（7%）

- 以社区为依托，整合日间照料、上门服务等资源，满足老人“就近就便”养老需求（社区平台+多元服务+资源共享）。
- 社区养老服务中生活照料占比超70%，康复护理等专业服务供给不足，同时设施利用率不均、技术应用深度不够等问题仍然存在。

通过物联网传感器与AI算法深度融合社区医疗、养老资源，打破信息壁垒、精准匹配需求，高效构建便民“15分钟养老服务圈”

高
政策驱动
高
资源整合需求
中
市场需求
中
成本效益

Section 3 机构养老

机构为核心，标准化服务（3%）

- 以专业养老机构为主体，提供全天候生活照料、医疗护理及社交支持，适合高护理需求老人（机构服务+专业化管理+集中照护）。
- 护理型床位仅占比较低，专业护理人员缺口大且培训不足，民办机构利润率较低，服务标准化与成本控制矛盾突出。

以智能健康监测设备实时采集数据，搭配数字化养老服务平台，实现流程数字化、调配智能化，驱动运营与服务品质协同提升

高
政策驱动
高
技术进步
中
行业竞争
中
市场需求

来源：公开资料，艾瑞咨询研究院自主研究及绘制。

智慧养老技术解决方案架构

总体架构：感知层 → 网络层 → 平台层 → 应用层 → 用户层

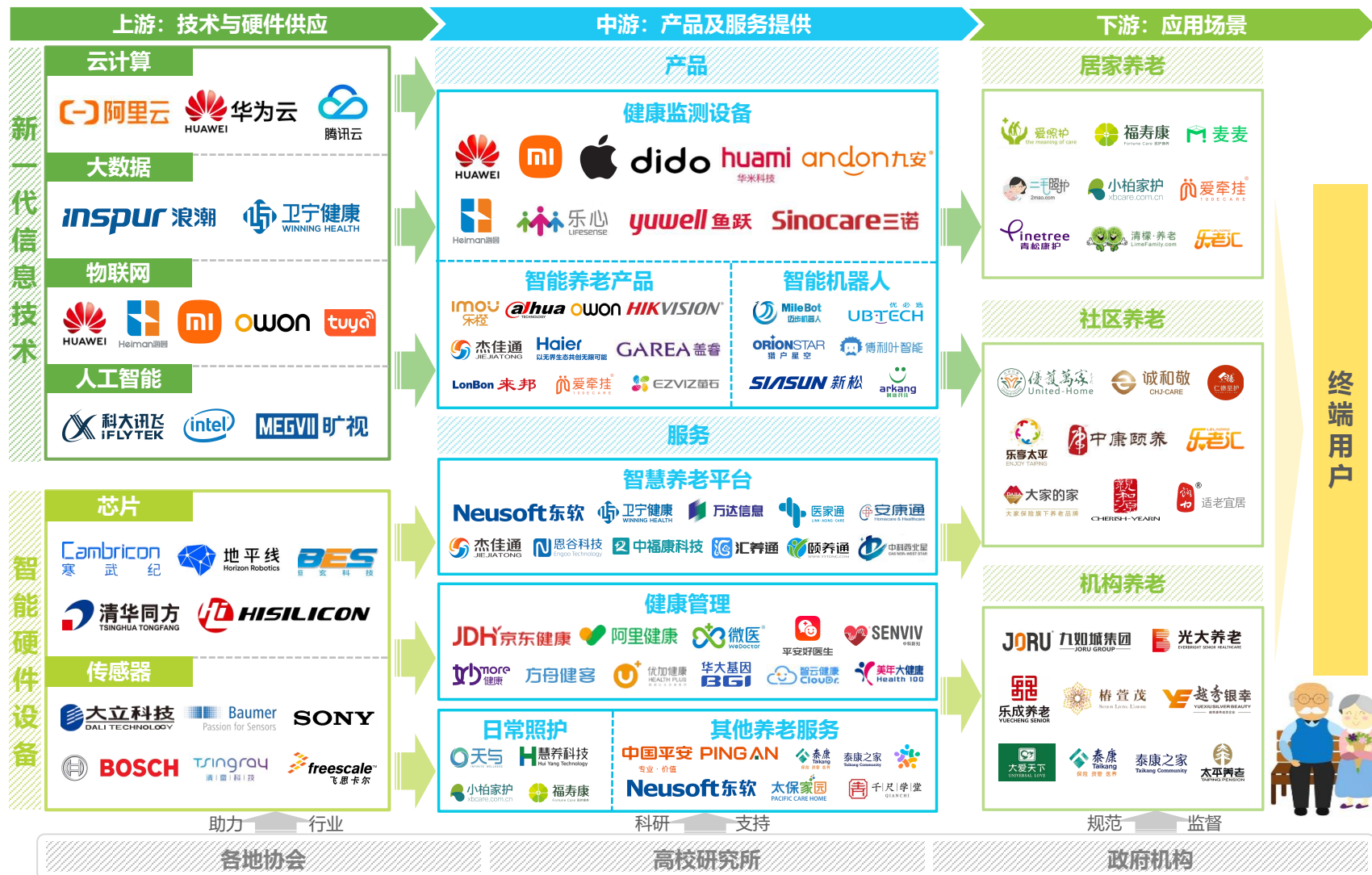
中国智慧养老技术解决方案架构



来源：公开资料，艾瑞咨询研究院自主研究及绘制。

智慧养老产业链及产业图谱

中国智慧养老产业图谱分析



注释: 仅展示中国国产部分典型企业, 图谱中所展示的公司logo顺序及大小并无实际意义。
来源: 艾瑞研究院自主研究及绘制。

主要玩家类型及商业模式

三类玩家差异化破局，从技术赋能到生态协同构建智慧养老多元格局

中国智慧养老产业形成综合解决方案提供商、垂直技术企业、传统养老企业三类主体差异化竞争格局。综合解决方案提供商以“技术+服务”全链条整合构建生态闭环，垂直技术企业凭细分技术突破赋能场景落地，传统养老企业借线下资源数字化探索服务升级。三者虽在技术能力、资源禀赋及盈利模式上各有侧重（综合服务商强于生态协同，垂直企业精于硬核技术，传统企业依赖线下网络），却通过能力互补推动产业从“单点技术应用”向“场景化生态共建”演进，共同破解养老服务效率与体验难题，为老龄化社会提供多元化解决方案。

中国智慧养老产业主要玩家模式解析

		综合解决方案提供商	垂直技术企业	传统养老企业
核心定位		全链条智慧养老解决方案服务商，整合“技术+硬件+服务”，提供从底层架构到落地应用的一站式服务。	聚焦单一或多个垂直技术领域的服务商，以技术研发为核心，输出模块化技术产品或解决方案。	以养老服务为核心的企业，依托线下服务网络，通过技术工具优化服务效率，属于“服务+技术”的转型者。
能力维度	技术能力	高 底层架构落地能力，系统化方案	中 单一技术输出标准化模块/产品	低 技术基础薄弱，以外采为主
	产品/服务覆盖	高 养老服务全场景一体化解决方案	中 单一垂直领域场景深度较高	中 聚焦基础服务，数字化占比低
	生态整合能力	高 资源整合构建生态化合作网络	中 依赖外部合作补齐其他领域	中 依赖本地化资源进行整合
	市场影响力	中 辐射广但依赖渠道与政策适配	低 在细分领域处于领先地位	中 以品牌信任与线下网络占据市场
	创新能力	中 侧重场景创新与服务模式迭代	高 核心竞争力来自技术研发突破	低 转型期创新集中于服务流程优化
盈利模式		项目制销售（如政府智慧养老项目） 长期服务收入（如平台订阅） 生态衍生收入（如适老化产品销售）等	硬件销售（如健康监测设备） 技术授权（如开放AI健康大脑接口） 数据服务（如健康数据分析报告）等	床位费、护理费等传统收入，叠加政府补贴，盈利稳定但增长缓慢
商业模式总结		<div><div>➢ 核心竞争力：生态整合与全场景服务</div><div>➢ 增长驱动：政策+资本+生态协同</div><div>➢ 关键瓶颈：资源整合效率与技术自主</div><div>➢ 未来方向：强化技术中台与开放生态</div></div>	<div><div>➢ 核心竞争力：技术深度与场景适配</div><div>➢ 增长驱动：技术研发与场景拓展</div><div>➢ 关键瓶颈：生态依赖与场景天花板</div><div>➢ 未来方向：上下游延伸（服务+数据）</div></div>	<div><div>➢ 核心竞争力：线下资源与政策合规</div><div>➢ 增长驱动：区域深耕+服务升级</div><div>➢ 关键瓶颈：数字化能力与模式复制</div><div>➢ 未来方向：轻量化技术赋能与连锁化</div></div>

来源：公开资料，艾瑞咨询研究院自主研究及绘制。

区域智慧养老发展梯度

智慧养老呈现东强西弱的总体格局，各区域依资源禀赋锚定特色路径

从区域企业数量对比看，中国智慧养老产业呈现东强西弱的整体格局。东部地区凭借经济、政策、技术优势构建智慧养老全链条生态；中部地区聚焦场景资源整合推广智慧养老；西部地区锚定在地化资源数字化塑造地域标签；东北地区则依托工业医疗基础盘活存量。同时，四区域需通过技术共享、产业协作、政策协同，缩小差距并构建“全国一盘棋”的智慧养老格局。

中国智慧养老产业区域发展特点及方向

区域企业数量对比



中国智慧养老**总体呈现东强西弱格局**。东部地区在经济、政策等支撑下，智慧养老企业数量更多。

各地区智慧养老产业布局各有特点，凭借地域资源加持，今后发展路径也不尽相同。

中部地区

快速成长：聚焦刚需场景资源整合，努力推广智慧养老

- **产业布局：**侧重于基础养老服务的智能化升级，搭建省级服务平台；同时承接东部养老产品代工、基础服务外包等转移，深化产业链协作。
- **发展方向：**补农村智慧养老短板，加强养老基础设施建设

深化东西部产业链协同

打造智慧养老区域品牌

西部地区

差异化发展：聚焦在地化资源数字化，更具地域标签

- **产业布局：**探索利用当地特色资源发展养老产业，重点布局智慧旅居基地、民族特色康养平台及资源数字化项目。
- **发展方向：**结合自身特色，培育生态康养数字化

深化东西部远程医疗+养老等合作

扶持民族地区养老企业

东部地区

引领极：技术-产业-服务全链条成熟生态，具有先发优势和规模优势

- **产业布局：**依托经济活跃、政策先行、技术密集优势，形成“技术研发→平台整合→服务落地”全链条成熟生态，服务体系覆盖“居家-社区-机构”全场景。
- **发展方向：**
 - 攻关前沿技术
 - 完善行业标准
 - 强化对中西部技术输出与产业协作
 - 探索养老新场景

东北地区

存量资源后发路径：依托工业医疗基础盘活存量，激活发展潜力

- **产业布局：**主要集中在传统养老领域，需依托工业医疗基础，发展智能养老装备与医养结合服务，推进省级智慧养老平台及冰雪等特色康养布局。
- **发展方向：**加大政策扶持与资金投入力度

推动工业技术向养老场景转化

放大冰雪/森林康养等IP吸引力

来源：天眼查、上海、黑龙江等地方政府公开信息、公开资料，艾瑞咨询研究院自主研究及绘制。

机遇下的隐忧：数据、协同、技术适配、商业化与监管体系的五重挑战

尽管在政策、技术与市场的共同驱动下，中国智慧养老行业展现出蓬勃生机，但其发展仍处于“爬坡过坎”的关键阶段，诸多系统性痛点制约着产业的规模化与高质量发展。数据方面因系统隔离、标准不一形成信息壁垒，难以挖掘价值并开展个性化服务；产业主体间诉求多元、协同机制缺失，资源整合度低，难以形成闭环服务；技术上数字鸿沟显著，设备操作复杂且适老化设计不足，技术应用重监控轻关怀，老人接受度低；商业化模式盈利周期长、成本高，企业生存压力大；标准与监管存在空白，安全隐私风险突出。对此，需通过统一数据标准、强化产业主体协同、推进技术适老化创新并注入人文关怀、探索可持续盈利模式、完善监管体系等举措，系统性破解发展痛点，助力智慧养老产业从“概念热炒”真正走向“落地见效”。

中国智慧养老产业发展的现实困境

数据孤岛现象普遍，价值挖掘受阻

系统隔离，标准不一：政府部门（民政、卫健、医保）、养老机构、社区及各类智能设备厂商各自建立信息系统，数据标准、接口协议不一，形成大量“数据烟囱”。

互联互通难，数据碎片化：老年人的健康信息、服务记录、行为数据等分散在不同系统中，无法形成统一的“老年人数字画像”，使得精准化服务、趋势预测和政策决策缺乏有效的数据支撑。

安全与共享的平衡难题：医疗健康等敏感数据在共享与流转过程中，面临隐私泄露和安全风险，导致各方对数据开放持谨慎态度，进一步加剧了数据孤岛。

核心影响：数据价值无法被充分挖掘，养老服务停留在“被动响应”，难以实现“主动预警”和“个性化干预”。

产业主体协同不足，生态融合深度不够

利益诉求多元，协同机制缺失：政府、科技公司、养老服务机构、医疗机构、保险企业等主体目标不同（如政府求普惠、企业求利润、机构求生存），缺乏有效的利益分配与协同机制，难以形成合力。

“技术”与“服务”两张皮：科技企业提供的解决方案有时与老年人的真实需求、养老机构的工作流程不匹配。线下服务资源整合不足，线上平台与线下服务衔接不畅，导致“有平台、无服务”或“服务体验差”。

资源分散，难以形成闭环：医疗资源、社区资源等未被有效整合，老人难以获得连续、全程的照护服务，产业链条存在断点。

核心影响：服务链条断裂，无法为老年人提供“一站式、一体化”的养老解决方案，智慧养老生态的内生动力不足。

技术适配性与老年人接受度低

数字鸿沟问题突出：许多智能设备操作复杂、界面不友好，对认知能力下降、视力减退的老年人极不友好，导致“不会用、不愿用”。

适老化设计不足：产品设计多从技术视角出发，缺乏对老年人心理、生理和行为习惯的深入研究，真正的“适老化”创新产品供给不足。

情感陪伴缺失：过度强调技术监控和效率提升，忽视了老年人的精神慰藉和情感交流需求，技术显得“冰冷”，人文关怀不足。

核心影响：先进技术无法有效触达并服务最广大的老年群体，产品使用率低，投资回报不及预期。

总结：智慧养老的进一步发展，亟需在政策引导、标准建立、商业模式创新和产业生态协同上实现突破，以系统性思维破解上述痛点，方能行稳致远。

商业模式不成熟，可持续性面临考验

前期投入高，盈利周期长：智慧养老平台开发、智能硬件采购、适老化改造等均需要大量资本投入，而养老服务本身利润率低，回报周期长，导致企业资金压力大。

支付体系不健全，用户付费意愿低：目前支付方仍以政府补贴为主，长期照护保险等支付体系尚不完善。老年人及家庭自费意愿不强，市场化收费模式探索艰难。

“重硬件、轻服务”倾向：部分项目过于注重硬件设备的铺设，而后续的运营维护、内容更新和服务支撑跟不上，导致设备闲置，难以形成可持续的商业模式。

核心影响：市场“叫好不叫座”，许多中小企业在生存线上挣扎，制约了行业的创新活力与规模化扩张。

标准与监管体系不完善

行业标准缺失：在设备接口、服务质量、数据格式、安全隐私等方面缺乏统一、强制性的国家标准，导致市场产品鱼龙混杂，服务质量参差不齐。

监管滞后于创新：智慧养老是新兴业态，现有的行业监管政策和法律法规未能完全覆盖，在服务责任界定、数据权属、线上服务质量监管等方面存在空白。

安全与隐私风险：随着大量生理、位置、行为数据被采集，数据安全和老年人隐私保护成为重大挑战，相关法规和监管措施亟待加强。

核心影响：市场秩序混乱，抑制消费信心，同时给企业和用户带来潜在的法律与安全风险。

03 / 中国智慧养老典型企业分析

Case study

以全生态数智化布局，打通政企民价值闭环，重塑养老服务价值网络

东软集团（SH.600718）成立于1991年，是行业领先的全球化信息技术、产品和解决方案公司，在医疗健康领域，东软持续助力医疗卫生体系变革并积极推动大健康产业布局延伸，创新推出城市级智慧康养平台。该平台以“教医养康旅”五位一体为服务核心，通过构建政企共建、合作运营的可持续模式，打通政府、企业、老人与家庭之间的价值闭环。平台依托数据驱动与生态连接，建立居家-社区-机构全覆盖、线上-线下全流程、康养-医疗-照护全方位的智慧养老服务体系，助力政府实现治理效能提升、老人享受优质养老服务、产业达成降本增效，推动养老服务从“碎片化供给”向“全链条智能协同”升级，成为城市银发经济发展的新基础设施与核心赋能平台。

东软智慧养老平台总体规划与价值实现



来源：公司官网、企业访谈、公开资料整理，艾瑞研究院自主研究及绘制。

沈阳“盛情康养”打造成功样板，平台化生态战略引领银发经济未来

“盛情康养”沈阳基本养老服务综合平台于2025年6月18日正式运营，该平台由沈阳市民政局、东软集团等政企机构联合打造，成为养老服务领域政企合作的又一创新实践。该项目作为可复制的城市级样板，上线至今已汇聚1000余家优质商家资源，商品及服务数量4000余项，覆盖沈阳市养老服务预约、老年产品购买、政策查询、补贴申领等30+核心养老场景，为老人提供全周期全场景的高品质、一站式养老服务。展望未来，东软智慧养老将强化技术赋能，夯实开放基础，深化生态协同，最终实现养老服务从“可用”到“好用”再到“价值放大”的跃升，推动中国银发经济高质量发展。

东软智慧养老成功案例与未来规划

沈阳“盛情康养”——城市级智慧养老的成功样板

模式与定位：
政府主导、企业共建、合作运营

- **根本出发点**：以城市的视角，构建一项养老新基础设施，而非单个企业集团的封闭平台。
- **角色定位**：政府搭台，负责政策引导、监管与信用背书；企业唱戏，注入技术、资本与市场活力。
- **创新机制**：采用政企合资模式（如沈阳盛情康养产业有限公司），从根本上解决行业“重建设、轻运营”的痛点，实现可持续长效运营。

场景与创新：从“棋牌娱乐”到“教医养康旅”的升级

- **服务升级**：推动社区日间照料从过去的“棋牌娱乐型”转向提供助餐、康复护理等专业服务，探索“一老一小”结合模式。
- **需求洞察**：针对刚退休的“60后”等“新老人”，推出如智能手机应用、短视频制作等老年大学课程，反映出对精神层面和科技化服务的旺盛需求。
- **技术应用**：通过AI、大数据实现异常预警与“服务找人”，通过家庭养老床位将专业机构服务延伸至家中。

生态与规模：
连接超千家企业与四千项服务的资源枢纽

- **服务商规模**：已整合1000余家优质商家资源。
- **服务与商品**：提供商品及服务数量达4000余项。
- **核心场景**：覆盖沈阳市养老服务预约、老年产品购买、政策查询、补贴申领等30+核心养老场景。
- **平台角色**：作为产业连接器，将分散的中小企业汇聚到一个平台上，帮助他们降低获客成本、提升资源匹配效率，持续促进养老生态的繁荣与发展。

价值与成效：共赢成果初显

- **对政府价值**：**智慧监管**：建立“来源可溯、去向可查”的养老资金全流程动态监管体系；**产业治理**：实现对服务商资质审核、服务过程监督，建立可信赖的养老服务市场。
- **对老人价值**：**便捷可靠**：为老人及子女构建了寻找放心服务的官方渠道，解决“不知道该找谁”的痛点。
- **对产业价值**：**降本增效**：为中小型服务商提供“SaaS化”解决方案，并通过平台汇聚需求，助其降低运营成本，获得发展机会；**激活经济**：通过运营“银发列车”、“走进社区”等，有效激活本地银发经济，创造就业。

未来规划

强化技术赋能，弥合数字鸿沟

技术驱动：持续加码AI与大数据技术投入，重点优化大字体、高对比度、方言支持等交互功能，**提升平台适老化体验，助力老年群体跨越数字障碍，增强服务普惠性。**

夯实开放基础，构建协同底座

基建筑基：打造城市级开放平台+数据中枢，打通政府、企业、老人/子女，通过标准化接口与模块化设计，**形成可复制的区域养老服务网络，为全国规模化拓展奠定基础。**

深化生态协同，激活产业链效能

生态协同：以平台为核心枢纽，**构建“横向整合+纵向深耕”的生态协同体系。**以东软平台为横向枢纽，纵向连接护理、康旅等垂直领域专业服务商，通过数据驱动实现产业链降本增效与资源协同；同步深化与全国性保险公司、康养集团、专业护理机构及电信运营商等战略伙伴合作，共同开拓市场边界。

适老化终端产品+智慧平台为核心，构建居家养老安全守护网

爱牵挂是国内聚焦居家养老场景的智慧养老服务商，以“适老化智能终端+云平台”为核心，提供“安全监测、健康管理、紧急响应”一站式服务，其早期从智能穿戴设备切入，现已将产品体系延伸至7x24小时全时空、多场景的智能监测终端，实现了从关注老人个体活动到保障其居室环境安全的覆盖。爱牵挂以“智慧养老赋能者”为核心定位，秉持“让‘养老不离家’成为普遍现实”的愿景，凭借精准、无感且可靠的技术壁垒，构建“产品+平台+服务闭环”的解决方案。爱牵挂现已覆盖230W+家庭用户，落地全国3000+项目，为智慧养老提供有力支撑。

爱牵挂总体布局与解决方案

总体布局

核心定位：智慧养老赋能者

- ◆ 角色：专注赋能政府/社区/家庭
- ◆ 愿景：让“养老不离家”成为普惠现实
- ◆ 价值主张：科技有温度，守护无感知

技术壁垒：精准+无感+可靠

- ◆ 精准监测：毫米波雷达技术，生命体征监测医疗级精度
- ◆ 无感体验：非接触式守护，保护隐私与尊严
- ◆ 可靠响应：4秒极速呼叫响应，线下服务快速联动

解决方案：产品+平台+服务闭环



商业模式：多元路径驱动增长

- ◆ G端：政府民生项目
- ◆ B端：机构效能提升
- ◆ C端：家庭安心守护

终端产品与解决方案举例

设备名称	功能
长者智护手表 X1 Care	多重定位、心率/体温监测...
智能安康监测手表 X7	一键呼救、血氧监测、多运动模式...
长者智护手环 X5 Pro	语音播报、4G 通话、跌倒报警...
健康趋势监测手表V3	生命体征监测、无创血糖趋势监测...
智能红外人体感应器HA05	红外/微波双鉴探测、长者活动感应...
智能生命体征监测仪BW01	监测心率、睡眠状态，离床告警...
.....

“一站式”全方位智慧养老解决方案

“1+1+1+N”服务模式

- 1套全场景智能终端
- 1个机构管理运营平台
- 1个亲属/员工APP
- N项社区养老服务资源

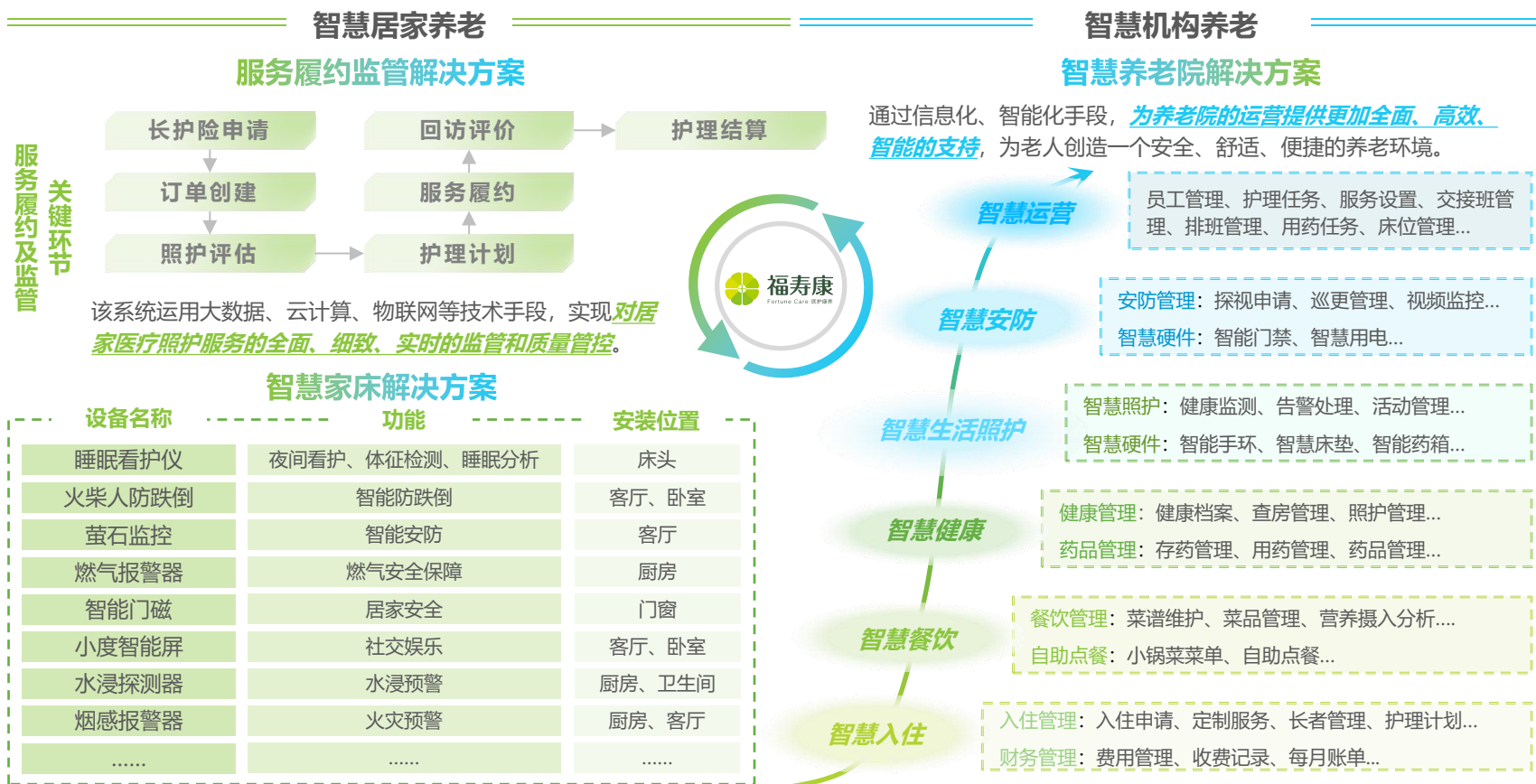
三级响应体系

- 前端：适老化智能终端实时采集数据
- 中台：AI算法分析生成风险预警报告
- 后端：24小时人工值守+线下服务联动

AI赋能居家、机构双场景，为长者打造精准高效的智慧养老服务

福寿康作为中国智慧养老领域的领先企业，聚焦居家与机构两大场景，通过智慧家床、智慧养老院、服务履约监管三大核心解决方案，构建“产品+服务+平台”的业务闭环。公司以物联网与大数据技术为支撑，实现服务流程标准化、照护过程可视化，有效提升养老服务效率与安全水平，为“9073”养老模式提供了可复制的智慧化实践路径。

福寿康智慧养老业务矩阵



来源：公司官网、公开资料整理，艾瑞研究院自主研究及绘制。

04 / 中国智慧养老行业趋势分析

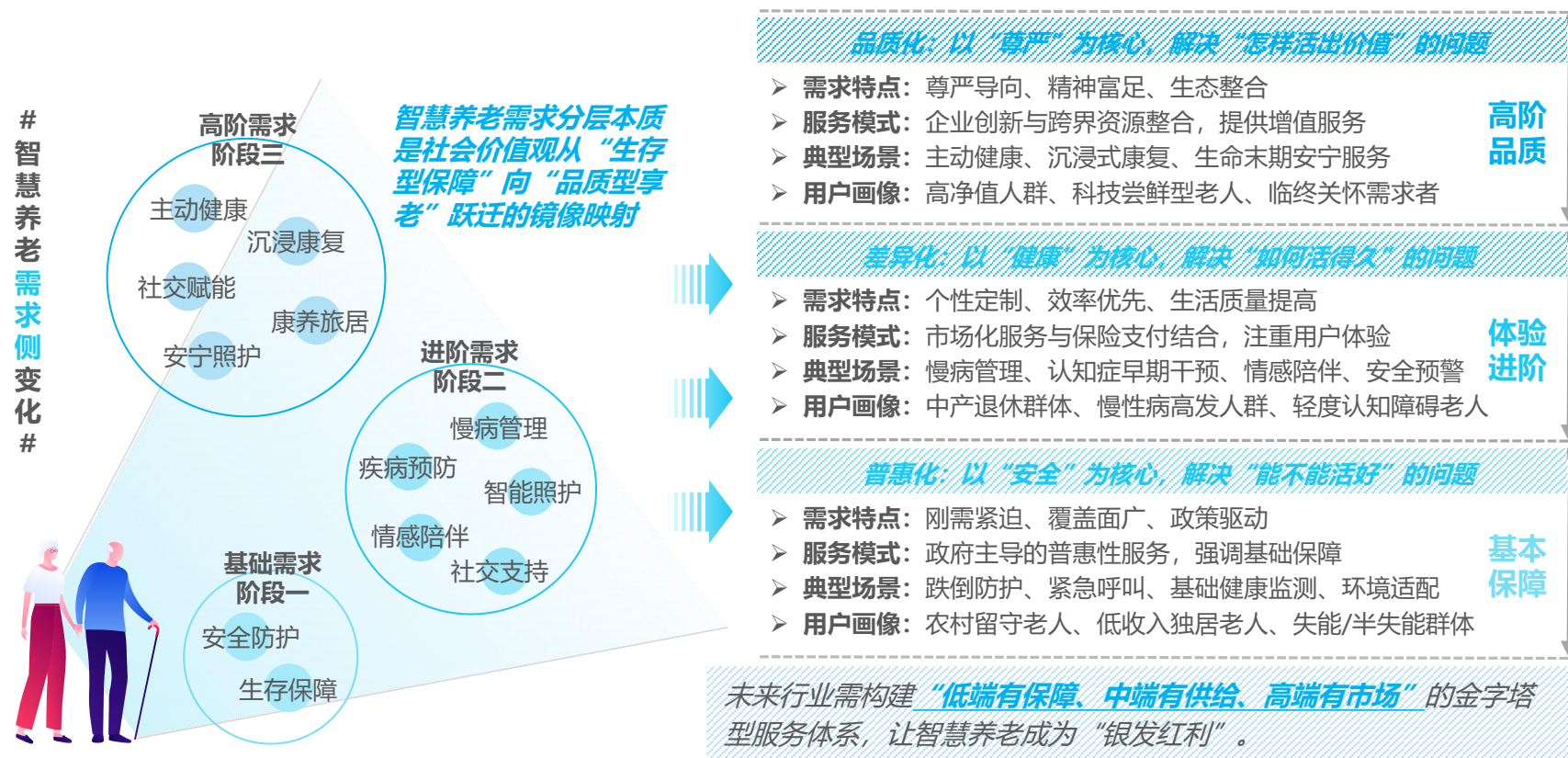
Development trend

智慧养老行业发展趋势——需求分层化

需求分层逻辑下，智慧养老需求从生存保障向价值实现阶梯式进阶

中国智慧养老需求分层的本质，是社会价值观从“生存型保障”向“品质型享老”跃迁的镜像映射，在养老观念提升、技术渗透与支付能力分化共同作用下，老年群体需求呈现从“活得好”、“活得久”到“活出价值”的阶梯式进阶。这种需求分层也驱动产业形成普及化（安全）—差异化（健康）—品质化（尊严）的三维发展路径，未来产业需构建“低端有保障、中端有供给、高端有市场”的金字塔型服务体系，通过技术下沉弥合数字鸿沟、分层服务匹配支付能力，让智慧养老真正成为全年龄段老人可及的“银发红利”。

中国智慧养老行业需求侧发展方向



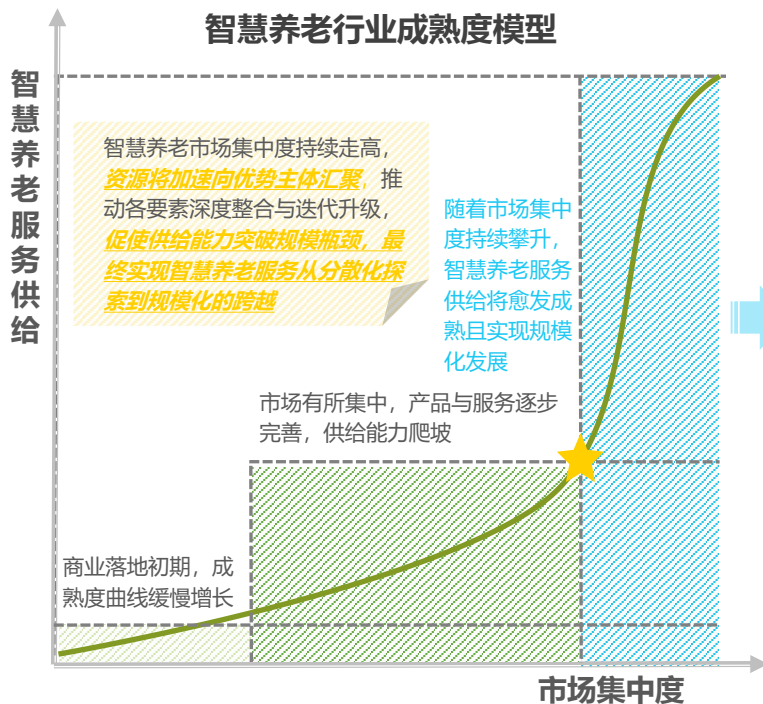
来源：公开资料，艾瑞咨询研究院自主研究及绘制。

智慧养老行业发展趋势——供给规模化

技术、资源、场景三维发力，引领智慧养老服务向规模化发展跨越

中国智慧养老行业供给侧正步入市场集中度提升的关键阶段，技术赋能、资源整合、场景延伸成为驱动供给升级的核心引擎。技术端，物联网与AI等打破场景壁垒，标准化接口让服务从“区域孤岛”走向“全国通兑”；资源端，政策与资本加速整合零散主体，“龙头+网络”的集约化格局激活社会资源存量；场景端，全龄全场景覆盖不是简单边界扩张，而是银发经济从“生存型保障”向“品质型服务”跃迁的必然选择，倒逼供给端构建“需求-资源-技术”的闭环生态。三者的深度耦合，不仅破解了智慧养老长期存在的“技术落地难、资源分散化、场景适配弱”等痛点，更构建起一套可持续的规模化发展逻辑，为应对人口老龄化挑战提供了更具系统性与前瞻性的解决方案，也预示着智慧养老行业将进入以规模化供给为核心特征的高质量发展新阶段。

中国智慧养老行业供给侧发展方向



技术赋能，推动服务标准统一化

- 物联网、人工智能等技术的成熟将逐步打破智慧养老服务在不同场景、不同区域的技术壁垒，促使智能监测设备、健康管理系统等实现技术标准和数据接口统一，为服务的规模化推广奠定技术基础，让养老服务能在更大范围内高效复制。

资源整合，助力供给主体集约化

- 政策引导与资本驱动下，分散的养老服务供给主体加速整合，头部企业凭借技术、资金和运营优势，整合中小机构及社会资源，形成“龙头企业+协作网络”的集约化供给格局，使服务供给从零散走向集中，提升资源利用效率，为规模化发展提供主体支撑。

场景延伸，促进服务覆盖全域化

- 以“居家—社区—机构”为核心的全场景服务网络加速构建，依托标准化的服务流程和集约化的供给主体，智慧养老服务将从单一的机构养老或居家养老场景，延伸至覆盖全年龄段、全需求层次的养老场景，逐步实现服务在空间与需求维度的全域覆盖，推动供给规模的持续扩大。

来源：公开资料，艾瑞咨询研究院自主研究及绘制。

智慧养老行业发展趋势—生态协同化

价值闭环+多元协同，勾勒智慧养老生态群发展新图景

中国智慧养老行业生态未来或许将呈现“核心闭环迭代+扩展双向升维”的发展脉络。核心生态群锚定“政府筑基→企业交付→家庭/老人反馈→政策迭代”的正向循环，推动养老服务从单点供给向全周期适配、政策驱动向生态自治进化。扩展生态群以“外围产业扩容→核心服务提质→外围产业再升级”构建双向循环，外围业态持续破圈，为核心供给注入资源整合力与技术创新力；核心服务升级又反向定义外围创新方向，从而完成产业能级跃迁。两大生态群通过价值网络深度耦合，让政策、市场、技术互动更具协同性，跨产业资源流转更具自驱性，最终指向服务精准可及、产业可持续生长、养老模式迭代升级的发展新图景。

中国智慧养老行业生态侧发展方向



来源：公开资料，艾瑞咨询研究院自主研究及绘制。

BUSINESS
COOPERATION

业务合作

联系我们



400 - 026 - 2099



ask@iresearch.com.cn



www.idigital.com.cn

www.iresearch.com.cn

官 网



微 信 公 众 号



新 浪 微 博



企 业 微 信



LEGAL STATEMENT

法律声明

版权声明

本报告为艾瑞数智旗下品牌艾瑞咨询制作，其版权归属艾瑞咨询，没有经过艾瑞咨询的书面许可，任何组织和个人不得以任何形式复制、传播或输出中华人民共和国境外。任何未经授权使用本报告的相关商业行为都将违反《中华人民共和国著作权法》和其他法律法规以及有关国际公约的规定。

免责条款

本报告中行业数据及相关市场预测主要为公司研究员采用桌面研究、行业访谈、市场调查及其他研究方法，部分文字和数据采集于公开信息，并且结合艾瑞监测产品数据，通过艾瑞统计预测模型估算获得；企业数据主要为访谈获得，艾瑞咨询对该等信息的准确性、完整性或可靠性作尽最大努力的追求，但不作任何保证。在任何情况下，本报告中的信息或所表述的观点均不构成任何建议。

本报告中发布的调研数据采用样本调研方法，其数据结果受到样本的影响。由于调研方法及样本的限制，调查资料收集范围的限制，该数据仅代表调研时间和人群的基本状况，仅服务于当前的调研目的，为市场和客户提供基本参考。受研究方法和数据获取资源的限制，本报告只提供给用户作为市场参考资料，本公司对该报告的数据和观点不承担法律责任。



THANKS

艾瑞咨询为商业决策赋能