

收官数据表现亮眼，进出口同比大幅超出预期

2025年12月进出口数据点评

报告摘要

◆ 2025年12月进出口同比大幅超出预期

2025年12月我国实现出口总值3577.80亿美元，同比+6.60%，大幅高于wind一致预期(+2.22%)。12月实现进口总值2436.40亿美元，同比+5.70%，同样大幅高于wind一致预期(-0.28%)。2025年12月贸易顺差录得1141.40亿美元，同比+8.52%。2025年，我国实现出口总值37718.80亿美元，同比+5.50%；实现进口总值25829.00亿美元，同比-0.01%；2025年贸易顺差累计录得11889.80亿美元，同比+19.79%。

产业层面，2025年12月机电产品对出口增速拉动力仍然较大，达+7.18%，其中机电产品内排名前三的产品分别为汽车及底盘(+2.13%)，集成电路(+2.10%)和液晶平板显示模组(+0.95%)。2025年全年，机电产品对出口增速的拉动力高达+4.93%，其中，机电产品内排名前三的产品分别为集成电路(+1.19%)和汽车、汽车底盘(+0.70%)和船舶(+0.33%)。

◆ 2025年全年外贸运行稳健，2026年我国外贸或呈现稳中趋缓态势

2025年全年，我国外贸整体运行态势稳健，呈现了出口平稳增长、进口基本持平、顺差持续扩张的结构特征。产业拉动力方面呈现出核心产业主导、结构持续优化的特征，机电产品作为基础支柱全年持续发挥核心支撑作用，其中，汽车及汽车底盘等新兴技术密集型产业快速崛起，对贸易增长形成持续支撑。量价方面，肥料、集成电路、船舶等四类商品实现全年量价齐升，覆盖工业物资、高端制造等多个领域，一定程度上说明我国出口商品结构在资源供给、高端制造等领域的竞争力逐步凸显。

主要数据

上证指数	4126.0932
沪深300	4741.9306
深证成指	14248.5982

主要指数走势图



作者

刘庆东 分析师
SAC执业证书: S0640520030001
联系电话: 010-59219572
邮箱: liuq@avicsec.com

相关研究报告

中航证券 REITS 跟踪月报-2025年12月 — 2026-01-09
2025年12月PMI点评: 年末经济运行企稳, 制造业供需双回暖 —2026-01-09
出口超预期顺差转正, 外需强韧内需疲软—— 2025年11月进出口数据点评 —2025-12-19

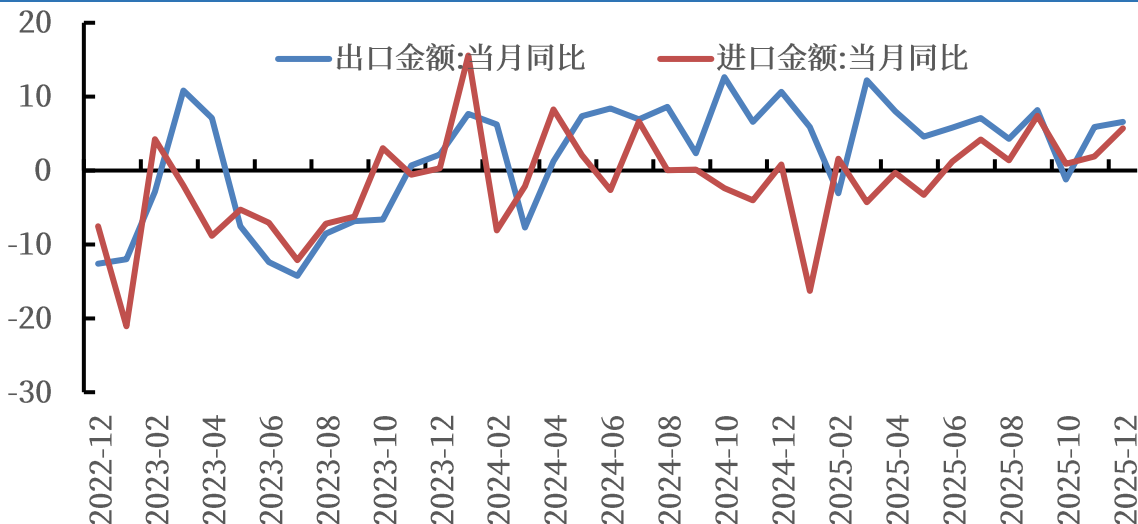
展望 2026 年，一方面，中美贸易阶段性“休战”协议为 2026 年上半年提供了相对稳定的贸易环境，但进入下半年，美国中期选举临近之下，出于政治炒作需要，中美贸易关系存在着不确定性增加的可能。另一方面，我国出口产业升级与市场多元化的长期趋势将在 2026 年全年持续发挥支撑作用：“十五五”规划提出的产业基础再造、数智赋能产业链升级等举措，或进一步强化高端制造、绿色贸易等领域的出口竞争力；对东盟等新兴市场的深度拓展，也将持续降低对单一市场的依赖，提升应对外部风险的能力。结合“十五五”规划的市场多元化发展导向 FF 来看，2026 年我国出口形势大概率继续呈现稳中趋缓的发展节奏，运行中枢保持相对平稳。

风险提示：贸易谈判出现重大变动；突发地缘政治事件

一、2025年12月进出口大幅超出预期

以美元计价，2025年12月我国实现出口总值3577.80亿美元，同比+6.60%，大幅高于wind一致预期(+2.22%)。12月实现进口总值2436.40亿美元，同比+5.70%，同样大幅高于wind一致预期(-0.28%)。2025年12月贸易顺差录得1141.40亿美元，同比+8.52%。全年数据角度，2025年，我国实现出口总值37718.80亿美元，同比+5.50%；实现进口总值25829.00亿美元，同比-0.01%；2025年贸易顺差录得11889.80亿美元，同比+19.79%，与2024年的+20.74%相近。单月来看，12月我国进出口贸易整体动能强劲，出口、进口均实现同比正增长且增速显著高于市场预期，贸易顺差同步扩大，进一步凸显了我国外贸进出口的结构性优势及韧性。全年来看，2025年我国外贸整体运行态势稳健，进出口数据呈现出口平稳增长，进口基本持平，顺差持续扩张的结构性特征。

图表1：以美元计价进出口金额当月同比数据(%)



资料来源: wind, 中航证券研究所

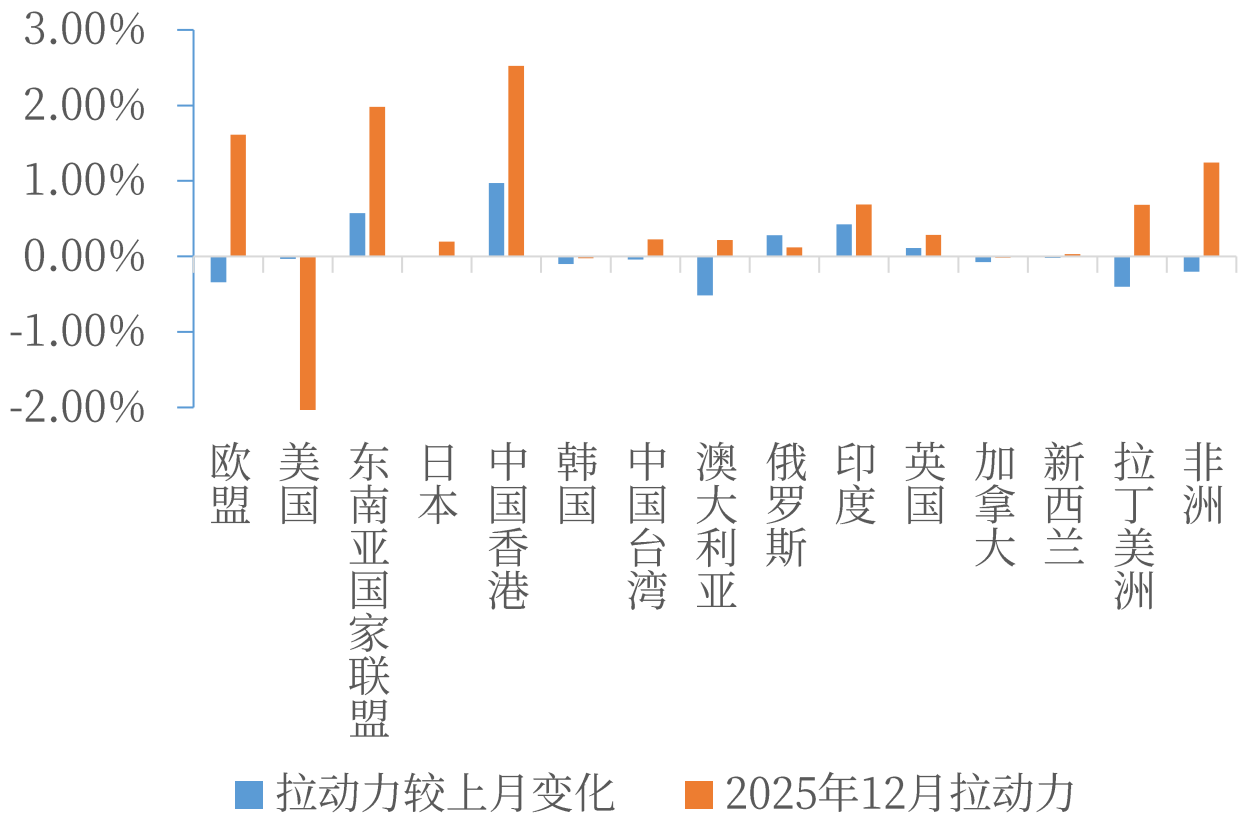
以当月各项目出口金额减去去年同期出口金额之差比上去年同期的出口总额衡量各项目对出口同比增速的拉动作用，分产业类别看，以美元计价，2025年12月机电产品(+7.18%)对出口贡献较大，其中机电产品内排名前三的产品分别为汽车及底盘(+2.13%)，集成电路(+2.10%)和液晶平板显示模组(+0.95%)。2025年全年，机电产品对出口增速的拉动力高达+4.93%，其中，机电产品内排名前三的产品分别为集成电路(+1.19%)和汽车、汽车底盘(+0.70%)和船舶(+0.33%)。

从量价关系角度，12月稀土、未锻造的铝及铝材、集成电路和液晶平板显示模组这四类商品实现量价齐升。其中集成电路出口价格同比上涨幅度最大(+31.80%)，价格实现7月份以来连续上涨，稀土出口数量同比上涨幅度最大(+32.10%)。2025年全年，肥料、集成电路、船舶和液晶显示模组这四类商品实现量价齐升，其中船舶出口价格同比上涨幅度最大(+10.20%)，肥料出口数量同比上涨幅度最大(+44.00%)。

分出口目的地看，按美元计价，12月向中国香港、东盟和欧盟的出口金额对我国出口的同比拉动力位列三甲，分别为2.52%、1.98%和1.61%。截至12月，对美国的出口已连续9个月对我国整体出口拉动力减弱，横向来看，12月向美国的出口金额对我国出口同比的拖累最大，拖累幅度为4.37PCTS。

12月全球制造业PMI方面，日本（50.0）、韩国（50.1）、加拿大（48.6）、美国（56.1）、新加坡（50.3）、泰国（57.4）、菲律宾（50.2）等经济体较11月份PMI有所上升，欧元区（48.8）等经济体较11月份有所下降。整体来看，12月份主要国家制造业PMI环比呈现跌多涨少态势。整体反映出全球制造业景气度分化且扩张动能不足的特征。在此背景下，2025年12月我国外贸出口仍呈现显著超预期韧性，进出口同比增速均大幅超出市场预期，贸易顺差同步扩张，充分彰显短期外贸韧性与结构性优势。产业拉动力方面，12月出口增长的核心动能集中于机电产品、手机及自动数据处理设备等技术密集型与消费电子产品类；量价层面，则有稀土、集成电路等四类商品实现量价齐升，其中高端电子元器件价格呈现连续上涨态势，关键资源类商品出口数量增长显著。出口目的地方面，出口结构进一步优化，12月中国香港、东盟及欧盟成为出口拉动力前三区域，而对美出口已连续9个月呈现拖累效应，这一格局与全球供应链多元化、近岸化的发展趋势相契合，也标志着我国出口市场摆脱单一依赖、推进多元化布局的成效初步显现。

图表2：12月各出口对象对出口同比增速的拉动力及环比变化（以美元计价）



资料来源：wind，中航证券研究所

图表 3: 12 月出口产品量价同比变动情况

出口品	2025-12		2025-11		2025-10		2025-09		2025-08	
	价	量	价	量	价	量	价	量	价	量
水海产品	-11.4%	2.6%	-9.3%	2.4%	-9.9%	0.0%	-8.7%	11.4%	0.4%	0.0%
粮食	-10.0%	156.1%	-14.5%	50.0%	-19.3%	16.7%	-22.8%	77.8%	-19.2%	10.0%
成品油(海关口径)	-0.8%	43.5%	1.8%	-2.1%	-0.4%	14.1%	-5.0%	-1.0%	-8.0%	8.3%
稀土	16.1%	32.1%	8.5%	24.4%	56.4%	-8.6%	106.0%	-4.3%	9.8%	22.6%
中药材及中式成药	-4.3%	-5.2%	-	-	-	-	-	-	-	-
肥料	-1.9%	19.3%	6.4%	31.8%	17.7%	70.9%	16.0%	68.4%	33.3%	26.0%
箱包及类似容器	-12.3%	-1.0%	-22.1%	3.3%	-18.3%	-9.1%	-15.3%	3.4%	-12.2%	-3.1%
鞋靴	-10.5%	-7.7%	-22.8%	7.3%	-20.4%	-0.8%	-15.5%	2.6%	-15.5%	-1.9%
陶瓷产品	-14.3%	2.3%	-11.7%	1.1%	-11.9%	-7.3%	-1.9%	-2.5%	-2.8%	2.3%
钢材	-7.2%	16.1%	-3.0%	7.5%	-2.2%	-12.5%	-5.7%	3.2%	-7.6%	0.1%
未锻造的铝及铝材	6.6%	6.9%	5.8%	-14.9%	7.1%	-13.8%	6.1%	-7.1%	4.1%	-10.2%
手机	14.7%	-3.6%	-5.7%	-7.3%	-2.7%	-14.2%	6.6%	-7.9%	-8.2%	-11.6%
家用电器	-3.6%	-3.5%	-4.3%	-1.6%	-4.8%	-9.2%	-6.1%	-3.8%	-3.2%	-3.6%
集成电路	31.8%	12.0%	26.8%	5.8%	15.8%	9.6%	13.8%	16.6%	5.8%	25.6%
汽车和汽车底盘	-1.6%	74.4%	2.6%	49.1%	-6.4%	43.1%	-11.0%	24.6%	-5.8%	24.6%
船舶	29.4%	-3.4%	55.0%	-5.6%	79.8%	-6.3%	21.9%	17.0%	3.7%	30.2%
液晶平板显示模组	6.4%	9.2%	3.9%	13.2%	6.9%	4.7%	4.5%	12.0%	0.5%	13.2%

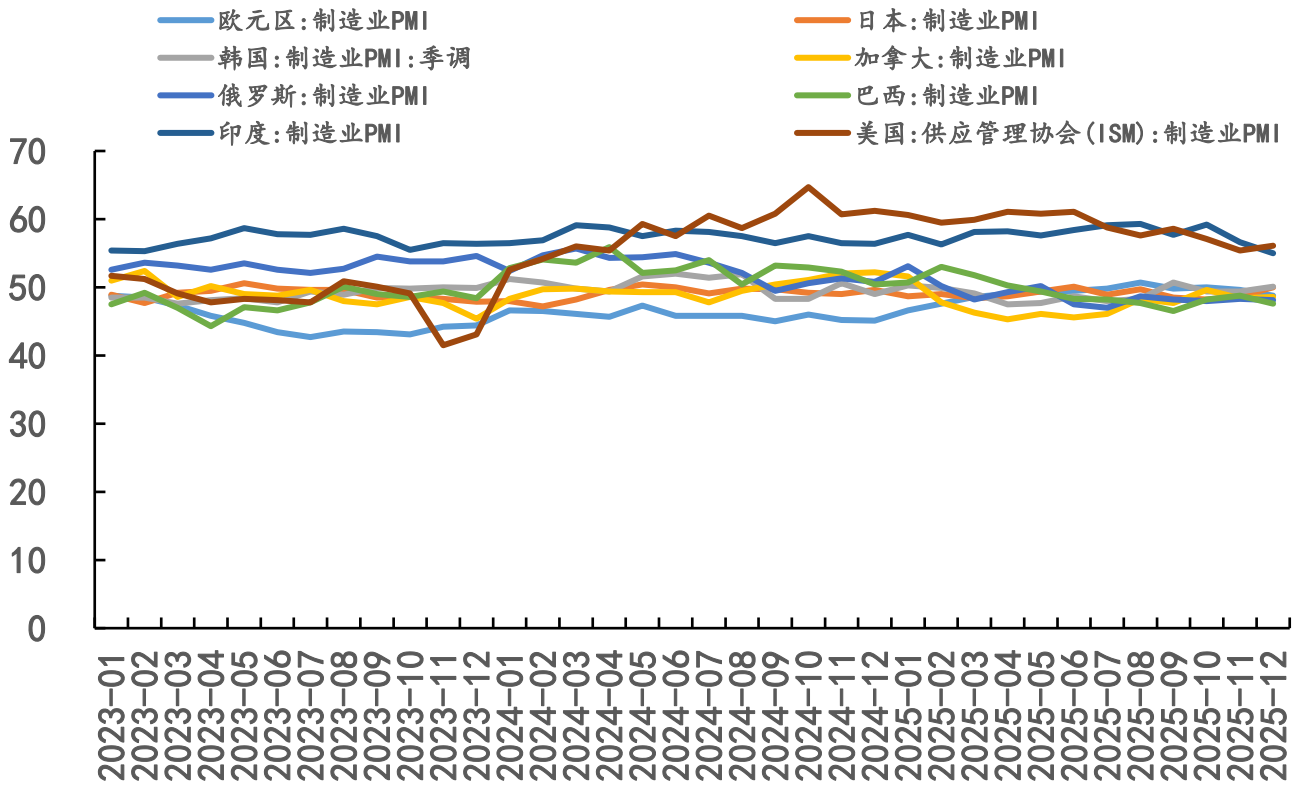
资料来源: wind, 中航证券研究所

图表 4: 12 月进口产品量价同比变动情况

进口品	2025-12		2025-11		2025-10		2025-09		2025-08	
	价	量	价	量	价	量	价	量	价	量
肉及杂碎	7.2%	-31.5%	9.0%	-32.8%	17.9%	-7.5%	24.7%	0.0%	17.5%	-12.3%
鲜、干水果及坚果	-3.5%	-4.2%	10.2%	7.8%	-2.3%	22.2%	-7.8%	20.3%	-9.4%	24.6%
粮食	0.1%	6.0%	-5.5%	15.4%	-3.1%	11.9%	-8.0%	12.0%	-5.4%	-5.9%
大豆	2.9%	1.3%	-5.3%	13.4%	-5.0%	17.2%	-10.2%	13.2%	-10.0%	1.2%
食用植物油	11.0%	-4.7%	9.9%	44.0%	22.9%	-5.3%	23.3%	-11.1%	15.0%	15.9%
铁矿砂及其精矿	3.5%	6.4%	6.8%	8.5%	8.8%	7.2%	1.5%	11.7%	-9.7%	3.8%
铜矿砂及其精矿	24.1%	7.3%	19.8%	12.9%	22.2%	6.1%	17.2%	6.1%	6.1%	7.4%
煤及褐煤	-10.9%	11.9%	-19.2%	-19.9%	-19.6%	-9.8%	-25.6%	-3.3%	-31.3%	-6.8%
原油	-10.4%	17.0%	-11.1%	4.9%	-7.9%	8.2%	-10.9%	3.9%	-15.8%	0.8%
成品油(海关口径)	-18.0%	21.2%	-6.4%	3.9%	-7.8%	-10.9%	-4.2%	-11.8%	-3.5%	-25.3%
天然气	-14.4%	16.3%	-14.3%	10.6%	-17.1%	-7.2%	-13.7%	-7.8%	-9.1%	0.8%
医药材及药品	2.7%	2.6%	14.9%	-13.1%	9.8%	-20.7%	37.7%	-23.2%	22.7%	-24.0%
肥料	24.6%	5.1%	23.7%	21.9%	20.9%	23.6%	28.4%	-6.2%	18.5%	-20.0%
美容化妆品及洗护用品	6.4%	1.9%	-5.7%	3.2%	-13.1%	-6.2%	-4.7%	10.7%	-12.6%	11.7%
初级形状的塑料	-7.1%	-3.4%	-2.2%	-9.2%	-3.0%	-14.6%	-0.9%	-7.3%	0.4%	-18.8%
天然及合成橡胶(包括胶乳)	-10.6%	19.1%	-9.2%	11.3%	-5.2%	1.5%	-2.2%	21.3%	0.8%	6.5%
原木及锯材	6.1%	-15.7%	1.2%	0.6%	-2.3%	-10.1%	-3.0%	-8.1%	-4.3%	-20.2%
纸浆	-6.7%	-3.9%	-11.8%	16.1%	-12.4%	-1.9%	-16.9%	10.1%	-15.8%	-5.7%
钢材	10.0%	-16.6%	-11.9%	6.4%	-8.6%	-7.4%	-4.1%	0.0%	-4.9%	-2.0%
未锻造的铜及铜材	20.2%	-22.0%	13.0%	-18.9%	8.8%	-13.7%	6.1%	2.1%	4.0%	2.4%
机床	17.6%	-11.8%	-31.2%	28.6%	71.6%	-44.1%	-7.9%	9.4%	20.0%	-12.4%
二极管及类似半导体器件	3.1%	0.1%	9.0%	-2.0%	16.1%	-8.3%	10.7%	-0.6%	9.1%	-9.8%
集成电路	9.3%	6.7%	11.5%	2.2%	5.0%	5.0%	2.2%	11.7%	6.0%	2.2%
汽车和汽车底盘	10.9%	-57.1%	-11.6%	-33.3%	-16.3%	0.0%	-4.6%	-33.3%	-20.9%	-37.5%
空载重量超过2吨的飞机	-7.5%	0.0%	48.3%	27.3%	-18.6%	23.1%	56.2%	92.9%	-1.0%	50.0%
液晶平板显示模组	3.9%	-10.7%	-11.6%	-2.0%	20.5%	-26.9%	-14.1%	5.7%	-17.1%	1.1%

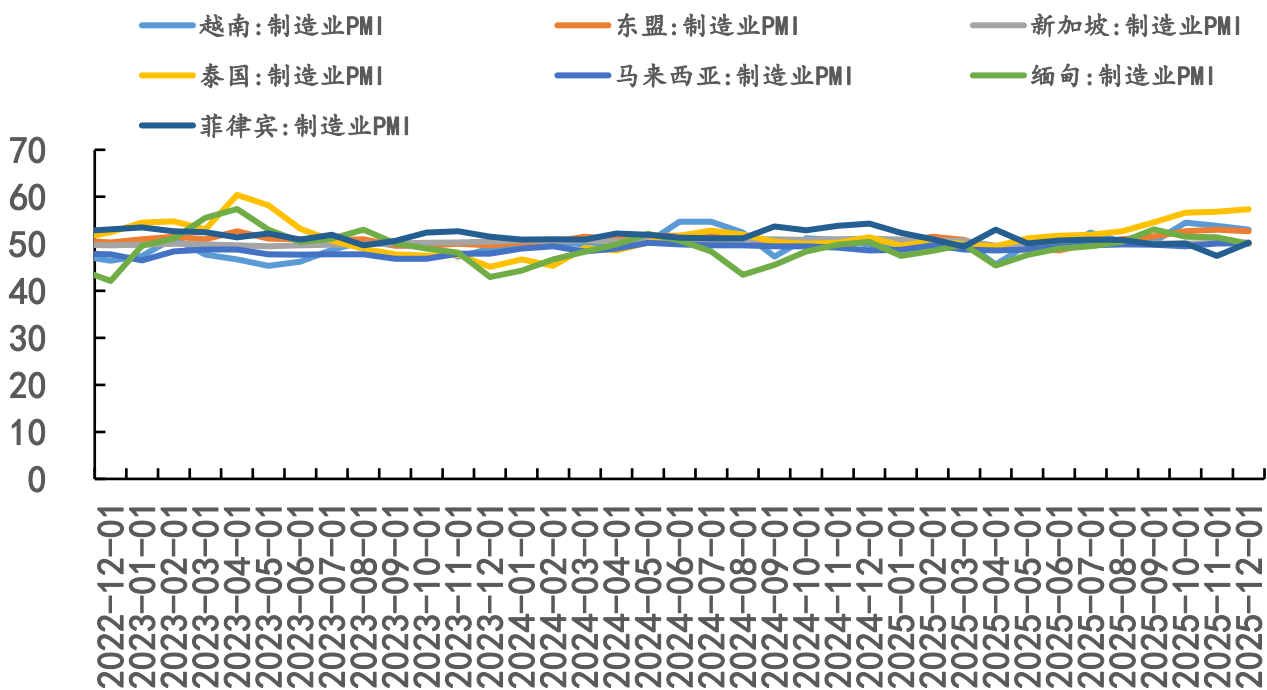
资料来源: wind, 中航证券研究所

图表 5: 12月全球制造业 PMI 情况



资料来源: wind, 中航证券研究所

图表 6: 12月东盟制造业 PMI 情况



资料来源: wind, 中航证券研究所

二、2025 年全年外贸运行稳健，2026 年我国外贸或呈现稳中趋缓态势

2025 年全年,我国外贸整体运行态势稳健,呈现了出口平稳增长、进口基本持平、顺差持续扩张的结构特征。产业拉动力方面呈现出核心产业主导、结构持续优化的特征,机电产品作为基础支柱全年持续发挥核心支撑作用,其中,汽车及汽车底盘等新兴技术密集型产业快速崛起,对贸易增长形成持续支撑。量价方面,肥料、集成电路、船舶等四类商品实现全年量价齐升,覆盖工业物资、高端制造等多个领域,一定程度上说明我国出口商品结构在资源供给、高端制造等领域的竞争力逐步凸显。

出口目的地方面,东盟为我国第一出口目的地,出口金额达到 6652.15 亿美元;欧盟为第二出口目的地,出口金额为 5599.49 亿美元,美国为第三出口目的地,出口金额为 4200.50 亿美元;从全年出口累计拉动力情况来看,向东盟的出口对我国总体出口的拉动力最高,为 2.20PCTS,其次分别为非洲和中国香港,拉动力分别为 1.29% 和 1.24%。向美国的出口对我国总体出口的拖累最大,拖累幅度为 2.93 个 PCTS。整体来看,东盟、非洲、中国香港成为 2025 年我国对外出口的重要支撑地区,对美出口则持续拖累整体出口表现,表明我国出口市场正逐步摆脱对单一市场的过度依赖,多元化布局成效初显,对新兴及周边市场的拓展力度持续增强;而对美出口的持续下滑,在一定程度上加速了这一多元化转型进程。我国外贸产业的拉动格局正逐步向高质量、高技术含量领域聚焦,这一发展趋势或为我国外贸的持续稳定发展提供一定的产业保障。

展望 2026 年,一方面,中美贸易阶段性“休战”协议为 2026 年上半年提供了相对稳定的贸易环境,但进入下半年,美国中期选举临近之下,出于政治炒作需要,中美贸易关系存在着不确定性增加的可能。另一方面,我国出口产业升级与市场多元化的长期趋势将在 2026 年全年持续发挥支撑作用:“十五五”规划提出的产业基础再造、数智赋能产业链升级等举措,或进一步强化高端制造、绿色贸易等领域的出口竞争力;对东盟等新兴市场的深度拓展,也将持续降低对单一市场的依赖,提升应对外部风险的能力。结合“十五五”规划的市场多元化发展导向来看,2026 年我国出口形势大概率继续呈现稳中趋缓的发展节奏,运行中枢保持相对平稳。

公司的投资评级如下:

买入: 未来六个月的投资收益相对沪深 300 指数涨幅 10%以上。
增持: 未来六个月的投资收益相对沪深 300 指数涨幅 5%~10%之间。
持有: 未来六个月的投资收益相对沪深 300 指数涨幅-10%~+5%之间。
卖出: 未来六个月的投资收益相对沪深 300 指数跌幅 10%以上。

行业的投资评级如下:

增持: 未来六个月行业增长水平高于同期沪深 300 指数。
中性: 未来六个月行业增长水平与同期沪深 300 指数相若。
减持: 未来六个月行业增长水平低于同期沪深 300 指数。

研究团队介绍汇总:

中航证券宏观团队: 立足国内, 放眼国际, 全面覆盖国内外宏观经济、政策研究。以自上而下的宏观视角, 诠释经济运行趋势与规律, 以把握流动性变化为核心, 指导大类资产配置。

销售团队:

陈艺丹, 18611188969, chenyd@avicsec.com, S0640125020003
李裕淇, 18674857775, liyuq@avicsec.com, S0640119010012
李友琳, 18665808487, liyoul@avicsec.com, S0640521050001
李若熙, 17611619787, lirx@avicsec.com, S0640123060013

分析师承诺:

负责本研究报告全部或部分内容的每一位证券分析师, 再次申明, 本报告清晰、准确地反映了分析师本人的研究观点。本人薪酬的任何部分过去不曾与、现在不与、未来也将不会与本报告中的具体推荐或观点直接或间接相关。

风险提示: 投资者自主作出投资决策并自行承担投资风险, 任何形式的分享证券投资收益或者分担证券投资损失的书面或口头承诺均为无效。

免责声明:

本报告由中航证券有限公司(已具备中国证券监督管理委员会批准的证券投资咨询业务资格)制作。本报告并非针对意图送发或为任何就送发、发布、可得到或使用本报告而使中航证券有限公司及其关联公司违反当地的法律或法规或可致使中航证券受制于法律或法规的任何地区、国家或其它管辖区域的公民或居民。除非另有显示, 否则此报告中的材料的版权属于中航证券。未经中航证券事先书面授权, 不得更改或以任何方式发送、复印本报告的材料、内容或其复本给任何其他人。

本报告所载的资料、工具及材料只提供给阁下作参考之用, 并非作为或被视为出售或购买或认购证券或其他金融票据的邀请或向他人作出邀请。中航证券未有采取行动以确保于本报告中所指的证券适合个别的投资者。本报告的内容并不构成对任何人的投资建议, 而中航证券不会因接受本报告而视他们为客户。

本报告所载资料的来源及观点的出处皆被中航证券认为可靠, 但中航证券并不能担保其准确性或完整性。中航证券不对因使用本报告的材料而引致的损失负任何责任, 除非该等损失因明确的法律或法规而引致。投资者不能仅依靠本报告以取代行使独立判断。在不同时期, 中航证券可发出其它与本报告所载资料不一致及有不同结论的报告。本报告及该等报告仅反映报告撰写日分析师个人的不同设想、见解及分析方法。为免生疑, 本报告所载的观点并不代表中航证券及关联公司的立场。

中航证券在法律许可的情况下可参与或投资本报告所提及的发行人的金融交易, 向该等发行人提供服务或向他们要求给予生意, 及或持有其证券或进行证券交易。中航证券于法律容许下可于发送材料前使用此报告中所载资料或意见或他们所依据的研究或分析。

联系地址: 北京市朝阳区望京街道望京东园四区 2 号楼中航产融大厦中航证券有限公司

公司网址: www.avicsec.com

联系电话: 010-59219558

传 真: 010-59562637