



# AI 应用拐点初现，国产算力迎来新一轮周期

2026 年 1 月 31 日

- 1 月板块强势突破，AI 应用赛道集体爆发。**人工智能板块指数 (884201.WI) 1 月涨跌幅为 10.86%，同期上证综指涨跌幅 3.76%、沪深 300 涨跌幅 1.65%、创业板指涨跌幅 4.47%，1 月人工智能板块成交额为 27958.23 亿元，同比 +152.67%，环比 +94.74%。我们认为，1 月人工智能板块迎来大幅反弹，成交量持续放量，随后板块呈现出结构分化并进入到震荡整固期，1 月主要受到产业、政策以及资本化进展三重催化因素影响：1) 产业端：2026 国际消费电子展 (CES 2026) 的召开、NVIDIA Rubin 架构亮相并拟将 AI 落地到物理世界中、英伟达与礼来大成合作 1AI 辅助药物发现基础模型开发；2) 政策端：八部门印发《“人工智能+制造”专项行动实施意见》；3) 资本化进展：智谱 AI 与 MiniMax 相继在港股上市。1 月人工智能板块在多重催化下共同推升板块整体风险偏好以及拐点预期，我们仍然建议积极布局人工智能板块中有业绩支撑细分领域及龙头公司。
- 从 SEO 到 GEO，AI 时代下搜索范式变革推动应用端商业化加速落地。**字节跳动旗下豆包大模型 2025 年底 DAU 突破 1 亿，成为国内用户量级最大的 AI 应用，AI 应用正从技术尝鲜走向大规模实用，且逐渐改变人们获取信息及决策方式，从传统网页搜索 SEO 到 GEO，AI 应用正逐渐引发营销和流量分配逻辑的底层变革，我们认为，伴随 AI 应用端密集催化，AI 应用关注度显著提升，传统 SEO (搜索引擎优化) 逐步迈入 GEO (生成式引擎优化) 驱动 AI 商业化闭环进程，引发流量入口迁徙与用户行为重构，有望驱动应用端从技术验证期到商业价值兑现期。
- 需求催化与密集招标，国内算力有望进入新一轮周期。**英伟达 H200 芯片有望有条件进入中国市场，长期来看有利于国产算力芯片及生态发展，我们认为，2025 年四季度国内 AIDC 招标开始回暖并呈现上行趋势，2026 年国内互联网大厂将加紧数据中心布局，且节奏或将快于 2025 年，若伴随 H200 恢复供应将推动大模型训练效率，进一步加速 AI 应用端落地与国产算力芯片在推理端需求，国产算力有望进入新一轮周期。
- 投资建议：**关注以下细分赛道及公司：1、国产算力产业链：工业富联、中科曙光、海光信息等；2、IDC 服务商与算力租赁：润泽科技、光环新网、大位科技、城地香江等；3、国产信创厂商：中国软件、软通动力、润和软件、达梦数据等；4、AI Agent 及应用：金山办公、合合信息、福昕软件、拓尔思、能科科技、道通科技、同花顺、嘉和美康、卫宁健康、国能日新、深信服、彩讯股份、恒生电子、万兴科技等；5、云计算厂商：金蝶国际、金山云、优刻得；6、一体机及端侧 AI：虹软科技、海康威视、中科创达、华勤技术、萤石网络等；7、数据要素产业链中供给、流通、应用公司：深桑达 A、上海钢联等；8、EDA：华大九天、概伦电子、广立微等。
- 风险提示：**技术迭代不及预期风险；科技巨头竞争加剧风险；法律监管风险；供应链风险；下游需求不及预期风险。

## 计算机行业

推荐 维持评级

### 分析师

吴砚靖

✉: wuyanqing@chinastock.com.cn

分析师登记编码: S0130519070001

鲁佩

✉: lupei\_yj@chinastock.com.cn

分析师证书编码: S0130521060001

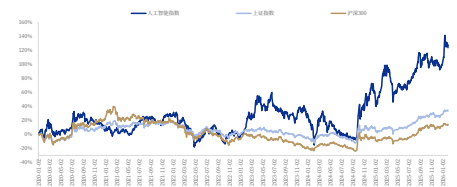
胡天昊

✉: hutianhao\_yj@chinastock.com.cn

分析师登记编码: S0130525070004

### 相对沪深 300 表现图

2026-1-31



资料来源: Wind, 中国银河证券研究院

## 重点公司盈利预测与估值（股价截至 1 月 31 日）

股票代码	股票名称	EPS			PE			投资评级
		2025E	2026E	2027E	2025E	2026E	2027E	
002230.SZ	科大讯飞	0.41	0.65	0.93	145.37	91.69	64.09	推荐
688041.SH	海光信息	1.30	1.94	2.79	203.42	136.31	94.78	推荐
688692.SH	达梦数据	4.18	5.21	6.39	67.62	54.25	44.23	-
300442.SZ	润泽科技	1.56	1.93	2.27	52.46	42.40	36.05	-
301236.SZ	软通动力	0.37	0.51	0.68	129.86	94.22	70.66	推荐

资料来源: Wind, 中国银河证券研究院

## 目录

### Catalog

一、 市场行情回顾 .....	4
(一) 整体行情 .....	4
(二) 代表企业 .....	4
(三) 板块估值 .....	5
二、 人工智能产业动态 .....	8
(一) 数据要素、数据交易所最新新闻及政策 .....	8
(二) 算法端：国内外巨头大模型动态 .....	10
(三) 算力端：AI 服务器、AI 芯片最新动态 .....	11
三、 前沿行业动态 .....	12
(一) 前沿技术动态 .....	12
(二) 前沿政策动态 .....	17
四、 前沿企业动态 .....	18
(一) 前沿产品动态 .....	18
(二) 投融资事件 .....	21
五、 投资建议 .....	23
六、 风险提示 .....	23

## 一、市场行情回顾

### (一) 整体行情

A股人工智能指数（884201.WI）截至1月31日收盘价为11991.03，月涨跌幅为10.88%。计算机行业指数（801750.SI）截至1月31日收盘价为5573，月涨跌幅为6.54%。

图1：人工智能指数走势图



资料来源：Wind, 中国银河证券研究院

### (二) 代表企业

A股Wind人工智能指数（884201.WI）截至1月31日总市值32915.98亿，含成分股86支，权重等分。板块上市公司分布为主板16支，创业板35支，科创板13支，中小板22支。

表1：1月成分股涨幅前十

股票代码	股票简称	1月涨跌幅	1月30日收盘价（元）	相对计算机指数涨跌幅
688777.SH	中控技术	69.90%	83.83	62.96%
300781.SZ	因赛集团	57.19%	54.67	50.25%
300442.SZ	润泽科技	54.98%	81.83	48.04%
300454.SZ	深信服	39.52%	160.67	32.58%
300223.SZ	北京君正	35.61%	143.80	28.67%
300418.SZ	昆仑万维	33.81%	55.80	26.87%
300624.SZ	万兴科技	32.13%	93.35	25.19%
688787.SH	海天瑞声	30.19%	151.01	23.25%
300520.SZ	科大国创	29.75%	45.27	22.81%
300766.SZ	每日互动	28.99%	42.27	22.05%

资料来源：Wind, 中国银河证券研究院

表2: 1月成分股跌幅前十

股票代码	股票简称	1月涨跌幅	1月31日收盘价(元)	相对计算机指数涨跌幅
688036.SH	传音控股	-12.14%	58.13	-19.08%
688256.SH	寒武纪-U	-7.13%	1258.89	-14.07%
600850.SH	电科数字	-6.14%	27.82	-13.08%
002235.SZ	安妮股份	-5.80%	9.74	-12.74%
300465.SZ	高伟达	-5.56%	19.01	-12.50%
000977.SZ	浪潮信息	-5.56%	62.90	-12.50%
002152.SZ	广电运通	-5.48%	12.89	-12.42%
300188.SZ	国投智能	-4.72%	13.92	-11.66%
300024.SZ	机器人	-4.45%	17.38	-11.39%
600756.SH	浪潮软件	-4.34%	17.62	-11.28%

资料来源: Wind, 中国银河证券研究院

### (三) 板块估值

人工智能指数(884201.WI)重要成分股 2021-2024 年近三年整体营业收入复合增长率 15.62%，净利润复合增长率-2.63%，截至 11 月 30 日平均估值 PE (TTM) 70.89 倍，PS (TTM) 4.51 倍。

图2: 人工智能指数市场表现



资料来源: Wind, 中国银河证券研究院

表3: 1月人工智能主题基金一览

基金代码	基金简称(官方)	基金规模合计(亿元)	1月31收盘价(元)	近1月回报(%)	近3月回报(%)	近6月回报(%)	第一重仓股(25年报)
001986.OF	前海开源人工智能A	6.98	1.37	-4.49	-5.05	13.23	中际旭创
005729.OF	南方人工智能主题	5.78	3.40	3.56	5.92	38.65	中际旭创

005844.OF	东方人工智能主题 A	48.47	1.97	21.26	33.77	70.76	中微公司
005962.OF	宝盈人工智能 A	11.87	4.69	8.47	8.23	49.15	景旺电子
005963.OF	宝盈人工智能 C	11.87	4.42	8.40	8.02	48.55	景旺电子
006281.OF	万家人工智能 A	21.67	3.68	5.99	3.06	48.62	寒武纪-U
008020.OF	华富中证人工智能产业 ETF 联接 A	21.75	1.63	12.66	13.58	59.81	恒玄科技
008021.OF	华富中证人工智能产业 ETF 联接 C	21.75	1.61	12.63	13.49	59.57	恒玄科技
008585.OF	华夏中证人工智能 ETF 联接 A	56.49	1.53	8.38	11.09	52.00	中际旭创
008586.OF	华夏中证人工智能 ETF 联接 C	56.49	1.51	8.36	11.01	51.77	中际旭创
009239.OF	融通中证人工智能主题 C	10.55	2.56	8.44	11.58	52.90	中际旭创
011832.OF	西部利得中证人工智能 A	4.58	1.63	8.71	9.84	48.08	新易盛
011833.OF	西部利得中证人工智能 C	4.58	1.60	8.68	9.73	47.78	新易盛
011839.OF	天弘中证人工智能主题 A	33.94	1.69	8.40	11.54	52.58	中际旭创
011840.OF	天弘中证人工智能主题 C	33.94	1.68	8.38	11.49	52.44	中际旭创
012733.OF	易方达中证人工智能主题 ETF 联接 A	95.64	1.92	8.46	11.36	51.74	寒武纪-U
012734.OF	易方达中证人工智能主题 ETF 联接 C	95.64	1.91	8.45	11.33	51.67	寒武纪-U
014162.OF	万家人工智能 C	21.67	3.56	5.92	2.85	48.01	寒武纪-U
014630.OF	汇添富中证人工智能主题 ETF 联接 A	0.00	1.02	0.00	0.00	0.00	-
014631.OF	汇添富中证人工智能主题 ETF 联接 C	0.00	1.02	0.00	0.00	0.00	-
017811.OF	东方人工智能主题 C	48.47	1.95	21.22	33.64	70.42	中微公司
021580.OF	华夏中证人工智能 ETF 联接 D	56.49	1.51	8.36	11.01	51.78	中际旭创
023286.OF	前海开源人工智能 C	6.98	1.36	-4.52	-5.15	13.02	中际旭创
023407.OF	华宝创业板人工智能 ETF 联接 A	10.22	2.03	15.75	30.93	78.38	-
023408.OF	华宝创业板人工智能 ETF 联接 C	10.22	2.03	15.72	30.83	78.12	-
023520.OF	博时科创板人工智能 ETF 联接 A	15.38	1.38	16.49	13.08	40.91	-
023521.OF	博时科创板人工智能 ETF 联接 C	15.38	1.38	16.46	13.00	40.70	-
023550.OF	银华上证科创板人工智能 ETF 联接 A	8.31	1.36	16.34	12.77	39.38	-
023551.OF	银华上证科创板人工智能 ETF 联接 C	8.31	1.36	16.31	12.71	39.25	-
023552.OF	银华上证科创板人工智能 ETF 联接 I	8.31	1.36	16.32	12.73	39.32	-
159363.OF	华宝创业板人工智能 ETF	64.92	1.15	16.59	33.00	85.01	中际旭创
159381.OF	华夏创业板人工智能 ETF	19.87	2.18	16.52	33.38	85.50	新易盛
159388.OF	国泰创业板人工智能 ETF	7.50	0.94	16.43	33.16	84.72	中际旭创
159702.OF	汇添富中证人工智能 ETF	0.00	0.79	0.00	0.00	0.00	-
159819.OF	易方达中证人工智能主题 ETF	260.71	1.67	8.95	11.98	56.10	中际旭创
161631.OF	融通中证人工智能主题 A	10.55	2.62	8.47	11.69	53.21	中际旭创
512930.OF	平安中证人工智能 ETF	33.97	2.38	8.92	11.87	55.85	中际旭创
515070.OF	华夏中证人工智能 ETF	110.57	2.12	8.91	11.89	55.78	中际旭创
515980.OF	华富中证人工智能产业 ETF	99.66	0.98	13.41	14.29	68.80	中际旭创
517800.OF	方正富邦中证沪港深人工智能 50ETF	4.18	1.13	7.48	6.49	37.63	中际旭创
588730.OF	易方达上证科创板人工智能 ETF	16.80	1.69	17.21	13.93	46.18	金山办公
588760.OF	广发上证科创板人工智能 ETF	23.56	0.87	17.30	13.45	45.91	金山办公
588790.OF	博时科创板人工智能 ETF	49.11	0.92	17.24	13.43	45.16	金山办公

588930.OF	银华上证科创板人工智能 ETF	17.54	1.80	17.05	13.00	44.43	金山办公
589010.OF	华夏上证科创板人工智能 ETF	25.51	1.62	17.26	13.30	45.54	金山办公
589520.OF	华宝上证科创板人工智能 ETF	6.92	0.69	17.19	13.47	45.57	金山办公

资料来源: Wind, 中国银河证券研究院

表4: 人工智能主要上市公司近况一览 (数据截至 2026 年 1 月 31 日)

股票代码	股票名称	24 年三季度营收增速 (%)	24 年三季度净利润增速 (%)	25 年三季度营收增速 (%)	25 年三季度净利润增速 (%)	总市值 (亿元)	市盈率 PE (TTM)	市销率 PS (TTM)	月涨跌幅 (%)	今年以来涨跌幅 (%)
000977.SZ	浪潮信息	72.26	66.49	44.85	15.35	923.67	37.25	0.61	-5.56	-5.56
002230.SZ	科大讯飞	17.73	-1039.84	14.41	80.60	1377.86	164.58	5.41	18.51	18.51
002236.SZ	大华股份	0.77	-3.97	2.06	38.92	623.17	16.17	1.90	0.11	0.11
002362.SZ	汉王科技	17.87	29.90	9.85	-21.55	53.27	-42.17	2.76	0.69	0.69
002405.SZ	四维图新	9.06	9.42	5.20	-45.55	250.58	-19.04	6.87	17.31	17.31
002415.SZ	海康威视	6.06	-6.22	1.18	14.94	2871.35	20.24	3.10	4.99	4.99
300229.SZ	拓尔思	2.95	82.98	-45.57	-460.24	200.15	-67.02	40.44	15.13	15.13
300474.SZ	景嘉微	-5.99	53.28	12.14	-403.81	388.20	-148.44	74.67	3.35	3.35
601360.SH	三六零	-16.76	-56.39	8.18	78.88	849.75	-133.37	10.11	8.68	8.68
603019.SH	中科曙光	3.65	2.12	9.68	25.55	1313.44	62.31	9.43	4.82	4.82
688088.SH	虹软科技	14.09	8.34	9.39	60.51	204.84	89.02	23.57	3.15	3.15
688169.SH	石头科技	23.17	8.22	72.22	-29.51	369.51	23.96	2.17	-6.21	-6.21
688207.SH	格灵深瞳	-72.99	-684.03	55.33	7.47	44.36	-22.04	29.42	12.70	12.70
688256.SH	寒武纪-U	27.09	12.30	2386.38	321.49	5308.55	282.85	94.85	-7.13	-7.13
688787.SH	海天瑞声	44.90	111.80	56.69	10.32	91.10	776.81	28.30	30.19	30.19
688793.SH	倍轻松	-11.16	183.41	-34.07	-600.98	19.22	-28.06	2.40	2.57	2.57
002410.SZ	广联达	-8.06	-17.59	-2.22	45.90	227.31	65.26	3.72	9.38	9.38
688327.SH	云从科技-UW	-34.51	-23.69	56.81	39.14	163.99	-33.02	31.15	9.88	9.88
688343.SH	云天励飞-U	112.52	-41.51	96.85	29.95	329.94	-73.05	23.82	20.60	20.60
688246.SH	嘉和美康	-11.52	-4748.76	-30.67	-320.68	34.55	-8.89	7.75	8.00	8.00
603893.SH	瑞芯微	48.47	354.90	45.46	121.65	805.36	78.75	19.56	7.31	7.31
300033.SZ	同花顺	-1.59	-15.53	39.67	85.29	1875.10	78.84	36.67	8.26	8.26
300496.SZ	中科创达	-4.70	-69.75	39.34	50.72	346.78	71.57	5.07	11.50	11.50
688111.SH	金山办公	10.90	17.23	15.21	13.32	1560.17	87.47	27.50	9.69	9.69
688475.SH	萤石网络	12.93	-6.69	8.33	12.68	240.90	42.52	4.08	1.59	1.59
300634.SZ	彩讯股份	10.72	-37.78	10.81	0.61	136.22	58.89	7.64	19.66	19.66
300624.SZ	万兴科技	-3.91	-105.42	8.50	-1,020.40	180.48	-82.20	11.80	32.13	32.13
301162.SZ	国能日新	18.15	7.96	36.97	41.75	87.20	75.30	12.74	28.31	28.31
688188.SH	柏楚电子	31.19	30.10	24.51	24.61	437.08	41.18	21.28	11.40	11.40

资料来源: Wind, 中国银河证券研究院

表5: 境外上市人工智能企业近况一览 (数据截至 2026 年 1 月 31 日, “-” 为未公布)

证券代码	证券简称	最近一期 营业收入 (原始币种、亿元)	最近一期 营业收入 同比增长率 (%)	最近一期 归母净利润 (原始币种、亿元)	最近一期 归母净利润 同比增长率 (%)	总市值 (原始币种、亿元)	市盈率 PE (TTM)	市销率 PS (TTM)	月涨跌幅 (%)	今年以来 涨跌幅 (%)
TSLA.O	特斯拉	948.27	-2.93	37.94	-46.50	16,150.84	425.69	17.03	-4.29	-4.29
QCOM.O	高通	442.84	13.66	55.41	-45.37	1,611.27	29.08	3.64	-11.38	-11.38
NVDA.O	英伟达	1,478.11	62.13	771.07	51.82	46,444.59	46.82	24.82	2.48	2.48
MSFT.O	微软	1,589.46	17.55	662.05	35.74	31,951.74	26.79	10.46	-11.03	-11.03
META.O	脸书	2,009.66	22.17	604.58	-3.05	18,124.26	29.98	9.02	8.55	8.55
GOOGL.O	谷歌	2,890.07	13.98	977.15	32.80	40,820.26	32.85	10.59	7.99	7.99
BIDU.O	百度集团	963.39	-2.69	38.07	-79.50	526.59	44.49	2.87	17.24	17.24
AAPL.O	苹果	1,437.56	15.65	420.97	15.87	38,138.18	32.38	8.75	-4.55	-4.55
9988.HK	阿里巴巴-W	4,954.47	3.27	616.68	-9.87	32,315.95	23.52	2.92	18.49	18.49
2158.HK	医渡科技	3.58	8.70	-0.15	66.39	62.01	-63.65	7.61	10.29	10.29
0700.HK	腾讯控股	5,573.95	14.26	1,665.82	16.70	55,284.67	23.16	6.92	1.17	1.17
0020.HK	商汤-W	23.58	35.55	-14.78	39.84	998.47	-27.60	20.74	12.27	12.27

资料来源: Wind, 中国银河证券研究院

## 二、人工智能产业动态

### (一) 数据要素、数据交易所最新新闻及政策

表6: 数据要素最新新闻及政策

日期	具体内容
1.29	<p><b>上海: 推进气象数据要素市场化改革</b></p> <p>1月29日, 上海市召开气象高质量发展三年行动计划工作部署会, 明确将气象事业高质量发展深度融入城市建设全局, 让气象服务更贴民生、更助发展、更优治理。其中提出, 上海要推进气象数据要素市场化改革, 在保障安全的前提下, 开展数据融合共享、跨境流通试点, 让气象数据释放更大价值。同时, 上海要打造国际标杆, 深化多灾种早期预警体系建设, 为全球城市防灾减灾贡献“上海方案”。据悉, 过去三年, 上海气象工作在数智化、产业化、国际化方面收获了一系列实打实的成果, 为城市精细化治理、“五个中心”建设和气象开放合作提供了有力支撑。记者从上海市气象局获悉, 随着新三年行动计划的启动, 一批新技术、新服务值得期待。技术层面, “AI+数值模式”混合驱动技术、台风残涡风雨预报、“陆海空天”智能协同的海洋气象监测预报技术等将持续突破; 服务层面, “一江一河”精细化环境气象服务、气象保障嵌入低空智能网联系统、特色气象旅游线路开发等将逐步落地, 能源、物流、智能网联汽车等领域的专业智慧气象服务智能体也将同步推出。同时, 上海气象部门还将研究推动长三角气温指数期货上市。</p>
1.22	<p><b>凝聚共识, 乘“数”而上: 中关村云计算产业联盟数据要素专委会正式成立</b></p> <p>2026年1月22日下午, 中关村云计算产业联盟数据要素专委会成立会议在北京中关村 AI 北纬社区顺利召开。本次会议由中关村云计算产业联盟(简称“云联盟”)指导, 数据要素专委会主办、北京熠智科技有限公司承办。来自医疗健康、低空经济、数字科技、智慧农业、新能源、软件评测等多个领域, 且在数据要素应用与协同方面具有代表性的16家行业骨干单位, 作为联合发起方齐聚一堂, 共同见证数据要素专委会的正式成立。会议围绕“以政策引领明确发展方向、以协同聚力破解发展难题、以生态共建释放数据价值”的核心理念, 系统研讨数据要素在产业数字化与数字经济中的关键作用, 明确了专委会的组织</p>

	<p>定位、运行机制与重点工作方向，为数据要素产业规范化发展凝聚了广泛共识。会议指出，数据要素专委会将依托云联盟的平台优势，发挥产业协同和资源整合功能，围绕数据要素流通基础能力建设、重点行业应用协作、数据安全与可信机制完善等方向，推动形成多主体参与、合规有序、可持续发展的数据要素协作体系。</p>
1.21	<p><b>广东：开展公共数据授权运营试点，探索交通数据要素产品化开发</b></p> <p>1月21日，广东省人民政府办公厅印发《广东省人工智能赋能交通运输高质量发展若干政策措施》，其中提到，加强交通运输数据供给。以交通行业数字底座建设为引领，深化数据汇聚，强化数据治理，提升行业数据质量，扩大优质数据供给。构建交通行业数据资源目录体系，推动公路、铁路、港航、运输等全要素数据标准化、规范化建设。开展公共数据授权运营试点，探索交通数据要素产品化开发，加快构建智慧路网、智慧养护、数字港航、智慧出行等应用场景高质量数据集，为人工智能能力提升和应用场景落地提供关键支撑。</p>
1.16	<p><b>福建省数据产业集聚区和数据要素产业园培育工作启动</b></p> <p>近日，福建省数据管理局发文，认定培育思明区、鼓楼区等6个福建省数据产业集聚区，以及福州软件园、翔安数字经济产业园、泉州数字经济产业园等13个福建省数据要素产业园。“开展福建省数据产业集聚区和数据要素产业园培育工作，旨在更好开展和落实国家数据产业集聚区建设试点工作，促进数字技术与实体经济深度融合，为数字化全面赋能经济社会高质量发展夯实基础、拓展空间。”福建省数据管理局相关负责人说，福建坚持省级统筹布局、有序规范培育，着力构建层次清晰、协同推进的数据产业集聚发展体系。</p>
1.6	<p><b>贵州积极推动公共数据价值释放 加快建设数字经济发展创新区</b></p> <p>1月6日，记者从贵州省政府新闻办召开的贵州省公共数据开发利用新闻发布会获悉，贵州是国家第一批公共数据资源开发利用试点地区，去年12月，获批建设国家数据要素综合试验区。近年来，贵州牢记习近平总书记“在实施数字经济战略上抢新机”的要求，加快建设数字经济发展创新区，积极推动公共数据价值释放，服务各行各业。贵州颁布了《贵州省政府数据共享开放条例》《贵州省数据流通交易促进条例》等地方法规，营造公平公正、合规合法的公共数据开发利用环境。贵州加强公共数据治理，建设基础库和主题库，构建一体化公共数据资源体系，为公共数据开发利用提供基础保障。贵州探索打造国家数据要素流通核心枢纽，优化提升贵阳大数据交易所，以市场化手段推动数据供需对接和价值释放，营造良好市场环境。全省数字经济增速连续九年位居全国前列。</p>

资料来源：上海证券报、证券日报、中国日报、福建发改委、贵州省民政厅、中国银河证券研究院

表7：数据交易所新闻及政策

日期	具体内容
1.16	<p><b>广州数据交易所 2026 年生态伙伴赋能合作交流成功举办</b></p> <p>1月16日上午，“数联生态 共创未来”广州数据交易所2026年生态伙伴赋能合作交流会在广州南沙顺利召开。本次交流会旨在通过协同广州数据交易所与生态伙伴的力量，促进数据产业领域资源互补、经验共享与跨界合作，探索数据要素市场新业务、新方向，推动数据要素市场进一步发展。来自产学研各领域的广州数据交易所生态伙伴近百家企事业单位参加了本次会议。会上，广州数据交易所总经理沈海致辞表示，2025年是数据要素市场“改革攻坚年”，广州数据交易所与合作伙伴共同打造了三大体系：“2+10+N”服务体系，渠道商、供应商、产品商“三商”生态体系，“产业面对面+数商零距离+产业联合活动”三大品牌活动体系，为数据要素市场建设贡献了力量。2026年是“数据要素价值释放年”，广州数据交易所将深化生态合作、强化赋能机制，持续推动数据产权登记，重点发展公共数据等垂类领域，并升级生态协同网络启动“领航计划”，全面提升市场覆盖力与竞争力。</p>
1.3	<p><b>全国首单！“具身智能数据集”在江苏省数据交易所上架并完成交易</b></p> <p>人民财讯1月3日，据“南京发布”消息，在江苏睿境智能科技有限公司数据采集室内，工作人员轻轻弯肘、抬臂、向前抓取——每一个基础动作，都被实时同步给一旁的机器人，转化为一条条结构化的数据。这些数据包含视频、关节角度与力矩参数，如同给机器注入了“肌肉记忆”。近日，由这些数据汇聚而成的“具身智能数据集”在江苏省数据交易所上架并完成交易，实现全国范围内具身智能数据集数交所交易的“零的突破”。产品上架即售出的背后，折射出人工智能产业正从“模型驱动”迈</p>

	向“数据驱动”的深刻转型。
--	---------------

资料来源：21 世纪经济报道、证券时报 e 公司，中国银河证券研究院

## (二) 算法端：国内外巨头大模型动态

表8：国内人工智能大模型动态

时间	模型	主要内容
1.27	深度求索 DeepSeek-OCR 2	<p><b>DeepSeek-OCR 2 重磅发布</b></p> <p>27 日，DeepSeek 发布了 DeepSeek-OCR 2 系统。该系统采用名为 DeepEncoder V2 的新方法，使 AI 能够像人类一样按照逻辑顺序“看”图像。这项技术的核心创新在于改变了传统 AI 处理图像的方式。DeepEncoder V2 让 AI 基于图像含义动态重新排列图像片段，而非传统的从左到右刚性扫描。这种方法模仿了人类追随场景逻辑流的方式。根据 DeepSeek 公布的技术报告，DeepSeek-OCR 2 在多项关键指标上展现出显著优势。在 OmniDocBench v1.5 基准测试中，该模型取得了 91.09% 的成绩，相较于前代 DeepSeek-OCR 提升了 3.73%。值得注意的是，该模型在保持极高精度的同时，严格控制了计算成本，其视觉 Token 数量被限制在 256 至 1120 之间，这一上限与 Google 的 Gemini-3 Pro 保持一致。在实际生产环境中，该模型在处理在线用户日志和 PDF 预训练数据时的重复率分别下降了 2.08% 和 0.81%，显示出极高的实用成熟度。</p>
1.27	月之暗面 Kimi K2.5	<p><b>月之暗面发布并开源 Kimi K2.5 模型</b></p> <p>日前，月之暗面发布并开源 Kimi K2.5 模型。K2.5 基于原生多模态架构设计，支持视觉与文本输入，集成视觉理解与推理、编程、Agent 等能力，实现极致效率与性能。K2.5 具备 Agent 集群能力，在执行复杂任务时，能根据任务需求，现场调度 100 个不同专业背景的“分身”，并行处理 1500 个步骤，无需预设即可完成角色分配与任务拆解。在代码编程领域，K2.5 可生成专业设计级网页作品，支持自然语言生成前端界面及动态效果，用户通过截图圈选即可便捷调整，打破了 AI 编程同质化局限。办公场景中，K2.5 模型精通 Word、Excel 等全系列办公软件，支持自然语言指令操作，十几分钟即可完成复杂财务模型搭建等以往需数日完成的任务。</p>
1.26	阿里通义千问 Qwen3-Max-Thinking	<p><b>通义千问发布 Qwen3-Max-Thinking，推理能力居于全球前列</b></p> <p>1 月 26 日，阿里巴巴旗下通义实验室正式推出最新旗舰推理大模型 Qwen3-Max-Thinking。据悉，Qwen3-Max-Thinking 引入两项核心创新，并在 19 项权威基准测试中实现领先性能，与 GPT-5.2-Thinking、Claude Opus 4.5 及 Gemini 3 Pro 等国际顶尖模型处于同一梯队。一是“自适应工具调用”能力，模型可在对话中自主选择并调用其内置的搜索、记忆和代码解释器功能，无需用户手动干预，有效缓解幻觉、提供实时信息访问并支持更个性化的回复，同时支持用户执行代码片段并应用计算推理解决复杂问题。二是“测试时扩展”（Test-Time Scaling）技术，通过多轮迭代式自我反思与经验提取，从过往推理轮次中提炼关键洞见，使模型避免重复推导已知结论，转而聚焦于未解决的不确定性。相比直接引用原始推理轨迹，该机制实现了更高的上下文利用效率，在相同上下文窗口内能更充分地融合历史信息。在几乎不增加计算开销的前提下，显著提升推理精度，在 GPQA、Live-CodeBench 等多个关键基准上超越 Gemini 3 Pro。目前，Qwen3-Max-Thinking 已上线 Qwen Chat 平台，服务用户直接交互，模型 API 同步开放。</p>
1.22	百度 文心大模型 5.0	<p><b>百度发布文心大模型 5.0：2.4 万亿参数原生全模态，多项能力国际领先</b></p> <p>1 月 22 日，百度正式发布并上线原生全模态大模型“文心大模型 5.0”。该模型参数规模达到 2.4 万亿，采用原生全模态统一建模技术，具备跨文本、图像、音频、视频等多种模态的理解与生成能力。目前，个人用户可通过文心 APP、文心一言官网体验，企业与开发者可通过百度千帆平台调用。根据百度公布的信息，在涵盖语言与多模态理解的 40 余项权威基准综合评测中，文心 5.0 正式版的能力已超越 Gemini-2.5-</p>

		Pro、GPT-5-High 等国际先进模型，稳居全球第一梯队；其图像与视频生成能力亦达到垂直领域专精模型水平，整体处于全球领先地位。此前，百度文心助手月活跃用户已突破 2 亿。
--	--	---

资料来源：央广网、中国工信新闻网、新浪财经、中国银河证券研究院

表9：海外人工智能大模型动态

时间	模型	主要内容
1.23	Google D4RT	<b>谷歌 4D 世界模型来了，比 SOTA 快 300 倍！</b> 谷歌 DeepMind 发布 D4RT，彻底颠覆了动态 4D 重建范式。它抛弃了复杂的传统流水线，用一个统一的「时空查询」接口，同时搞定全像素追踪、深度估计与相机位姿。不仅精度屠榜，速度更比现有 SOTA 快出 300 倍。这是具身智能与自动驾驶以及 AR 的新基石，AI 终于能像人类一样，实时看懂这个流动的世界。
1.17	OpenAI GPT-5.2 Pro	<b>45 年数论猜想被 GPT-5.2 Pro 独立完成证明，陶哲轩：没犯任何错误</b> AI 证明数学猜想，这次来真的了。OpenAI 最新模型 GPT-5.2 Pro 刚刚独立证明了一道埃尔德什猜想。论证过程经菲尔兹奖得主陶哲轩验证成立，还被评价为“迄今为止最明确的第一类结果（AI 主要贡献）”。这道题是埃尔德什问题库中的第 281 号，由传奇数学家保罗·埃尔德什（Paul Erdős）与罗纳德·格雷厄姆（Ronald Graham）于 1980 年共同提出，涉及同余覆盖系统与自然密度的深层关系。45 年来，这道题一直静静躺在问题库里，等待解答。直到 2026 年 1 月 17 日，一位名叫 Neel Somani 的研究者把这道题扔给了 GPT-5.2 Pro。
1.7	NVIDIA Cosmos 等	<b>NVIDIA 发布全新物理 AI 模型，全球合作伙伴展示新一代机器人</b> NVIDIA 发布了全新的 NVIDIA Cosmos 和 GR00T 开源模型和数据，用于机器人学习和推理，还发布了用于机器人评估的 Isaac Lab-Arena，以及边缘到云端计算框架 OSMO，以简化机器人训练 workflow。NVIDIA 和 Hugging Face 将 NVIDIA Isaac 开源模型和库集成到 LeRobot，加速开源机器人开发社区的发展。

资料来源：量子位、新智元、中国银河证券研究院

### （三）算力端：AI 服务器、AI 芯片最新动态

表10：最新 AI 服务器、AI 芯片动态

时间	主要内容
1.30	<b>北京大学发布人工智能研究领域重磅成果 首款全柔性存算一体 AI 芯片问世</b> 北京大学发布人工智能研究领域的一项重磅成果：北大人工智能研究院燕博南团队与合作者成功研制出世界首款大规模全柔性存算一体 AI（人工智能）芯片，有望为可穿戴健康监测设备、柔性机器人等智能应用提供关键硬件支撑。
1.29	<b>Microsoft 发布第二代 AI 推理芯片 Maia 200</b> 微软将其称为性能最强的定制化云加速芯片，称 Maia 200 针对多模型 AI 推理场景进行了优化。发布第二代自研 AI 推理芯片 Maia 200，称其为突破性推理加速器与算力核心。这一举措表明，AI 的未来竞争焦点不仅在于模型的 token 生成数量，更在于生成效率的优化。这款 AI 芯片专为多环境异构 AI 基础设施设计，重点面向大型推理模型的推理任务开发。Microsoft 声称，它是目前所有超大规模云服务商中性能最强的自研芯片，也是其部署过的最高效推理系统。

资料来源：千龙网、新浪科技、中国银河证券研究院

### 三、前沿行业动态

#### (一) 前沿技术动态

##### 1. Clawdbot 首个 0 员工公司诞生

视简单讲，Clawdbot 就是一个长了手的 Claude。

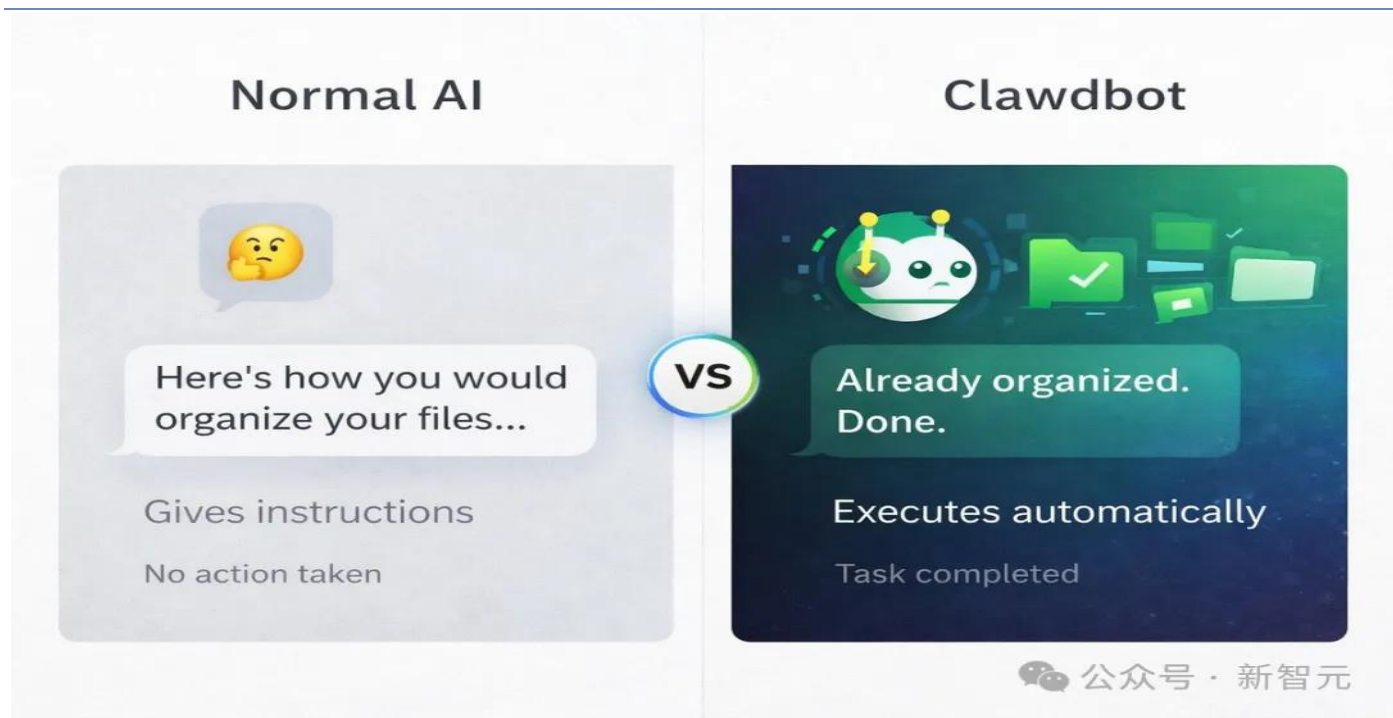
普通的 AI 只会教你如何整理文件，Clawdbot 直接话不多说，上手实操了。

它是一个 AGI 雏形下的 AI 智能体，不仅会思考，拥有永久记忆，更能通过 iMessage、WhatsApp 实时聊天。

这就相当于，全球 80 亿人集体获得了一位可以 7x24h 完成任何任务的超级智能 AI 员工。关键是，完全开源+永久免费。

它是一个不仅会思考，更会行动的 AI 智能体，主要有四点：1. 能跑在个人电脑上：不是在某个云端网页里，而是就在个人电脑上，能直接访问文件、应用和数据。2. 随时随地控制：手机 WhatsApp、iPad Telegram，甚至是手表的 iMessage，人类再也不用被拴在浏览器前面了。3. 通杀所有应用：邮件、浏览器、终端、脚本……只要能手动干的活，Clawdbot 理论上都能自主搞定。4. 能自我进化：这是最神奇的地方。可以让它开发一个新 Skill，它会自己写代码、自己安装，然后开始干活。

图3: 普通 AI 对比 Clawdbot



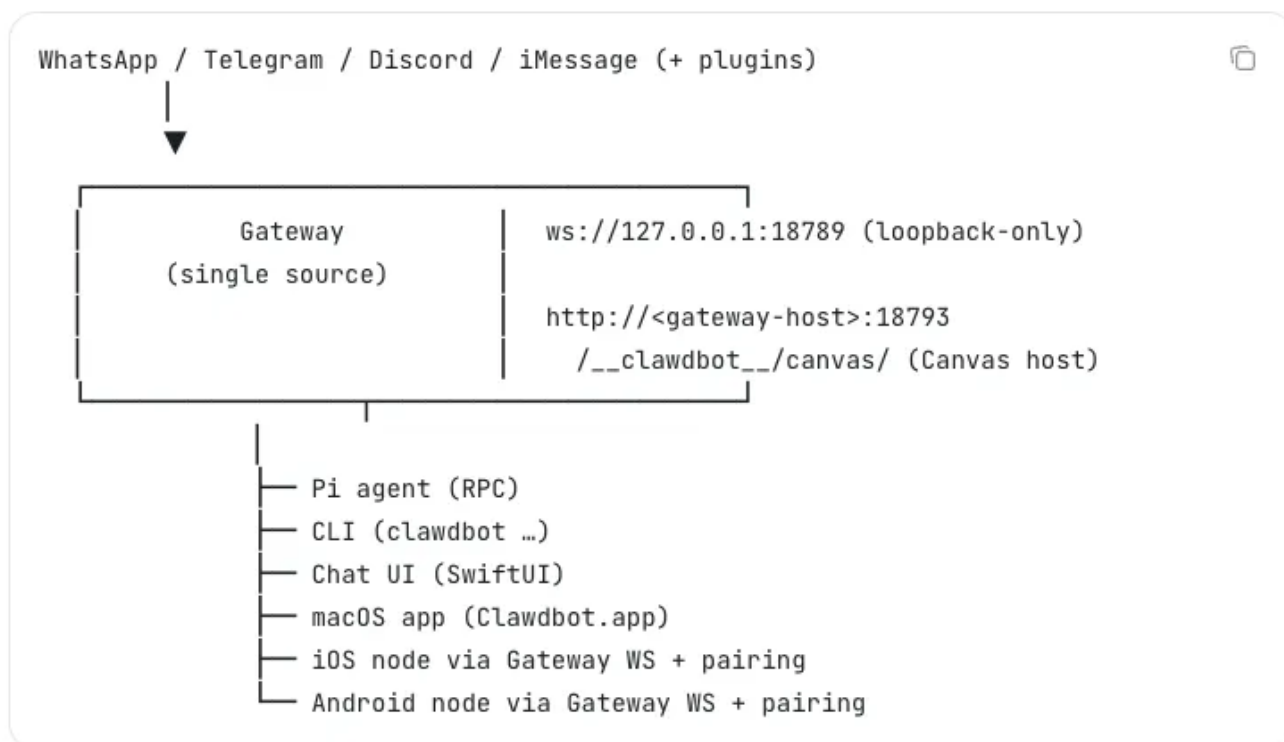
资料来源: 新智元, 中国银河证券研究院

那么，Clawdbot 具体是怎么运行的？

底层逻辑是，一个人向 WhatsApp、Telegram 发送消息，随后消息传到电脑上的 Gateway。它是整个系统的控制中心。网关会接着做，把请求发给 Claude（任何模型 API），然后在电脑上执行具体的命令。人们只需通过聊天软件（最常用）、命令行界面（极客最爱）、手机 App 直接操控。总之，一切都在个人本地电脑上跑，网关就是连接指令和电脑能力的桥梁。

图4: Clawdbot 架构: 来自各平台的指令通过中央网关 (Gateway) 分发, 在电脑上执行任务

## How it works



Most operations flow through the **Gateway** (clawdbot gateway), a single long-running process that owns channel connections and the WebSocket control plane.

公众号 · 新智元

资料来源: 新智元, 中国银河证券研究院

### 2. 斯坦福 × 英伟达发布 AI 推理新范式, 刷新了多领域 SOTA

就在本周, 一篇名为《Learning to Discover at Test Time》的论文横空出世, 来自斯坦福大学和英伟达的研究团队提出了一种不仅打草稿, 而且敢在考场上现场长脑子新范式——TTT-Discover (Test-Time Training, 测试时训练)。

在传统的强化学习中, 我们希望训练出一个全能选手, 不仅能做对这道题, 以后遇到类似的题也能做对。但 TTT-Discover 说: 不, 科学发现不需要通用。

比如我们要寻找一种能治愈癌症的新分子, 或者要找出一个数学猜想的反例。只要我们找到了这一个答案, 哪怕模型在这个过程中严重偏, 甚至为了这道题过拟合, 把其他所有题都做错了, 又有什么关系呢? 只要那个答案是对的, 人类就赢了。基于这个理念, TTT-Discover 采用了一种极其激进策略:

1. 现场进化: 在推理阶段, 针对当前的特定问题, 利用强化学习直接修改模型的参数。
2. 赌徒心态: 它修改了损失函数, 不再追求稳健, 而是鼓励模型去探索那些极端的、风险极高

但回报可能巨大的区域。

3. 用完即弃：这个针对特定问题进化出来的特种兵模型，解完题就可以丢掉了。

图5: TTT-Discover 算法

**Algorithm 1** Test-Time Training to Discover (TTT-Discover)

```

1: Input: problem description  $d$  and policy  $\pi_{\theta_0}$  with initial weights  $\theta_0$ .
2:  $R, T = \text{get\_env}(d)$   $\triangleright d$  induces the reward and transition functions of the environment (§2.1)
3:  $\mathcal{H}_0 = \{(\langle \text{empty} \rangle, R(\langle \text{empty} \rangle), \{\})\}$   $\triangleright$  Initialize buffer with the empty solution (§2.2)
4: for  $i = 0, 1, \dots, N - 1$  do
5:    $s_i, c_i \sim \text{reuse}(\mathcal{H}_i)$   $\triangleright$  Sample initial state and context with a reuse heuristic
6:    $a_i \sim \pi_{\theta_i}(\cdot | d, s_i, c_i)$   $\triangleright$  Sample action from policy
7:    $s'_i = T(a_i)$   $\triangleright$  Transition to next state
8:    $r_i = R(s'_i)$   $\triangleright$  Evaluate reward of next state
9:    $\mathcal{H}_{i+1} = \mathcal{H}_i \cup \{(s_i, a_i, s'_i, r_i)\}$   $\triangleright$  Add current attempt to buffer
10:   $\theta_{i+1} = \text{train}(\theta_i, (d, s_i, c_i, a_i, r_i))$   $\triangleright$  Improve the model weights with train
11: end for
12: return  $s_{i^*}$ , where  $i^* = \arg \max_{i=0,1,\dots,N-1} r_i$   $\triangleright$  Return the state with the highest reward
    
```

资料来源：新智元，中国银河证券研究院

**3.小样本对齐人类认知，LLM 不再模仿答案**

在人工智能与人类价值观对齐的宏大命题中，数据效率始终是横亘于理论与实践之间的鸿沟，传统大语言模型偏好对齐范式依赖海量人工标注，这在医疗、法律等专业领域近乎奢望。

为了在小样本条件下最大化每条人类偏好的信息利用，南洋理工大学的研究人员提出一种认知启发的解决方案：人类偏好不仅反映最终选择，更折射出其背后的多维认知评估过程。

基于这样的认知理论基础，他们将 Nature 最新研究揭示的神经决策中熵的双相性引入偏好对齐模型用于对多维认知评估的精准提取，提出了用于在少量偏好样本下精准实现大语言模型对齐的 GEM 框架。

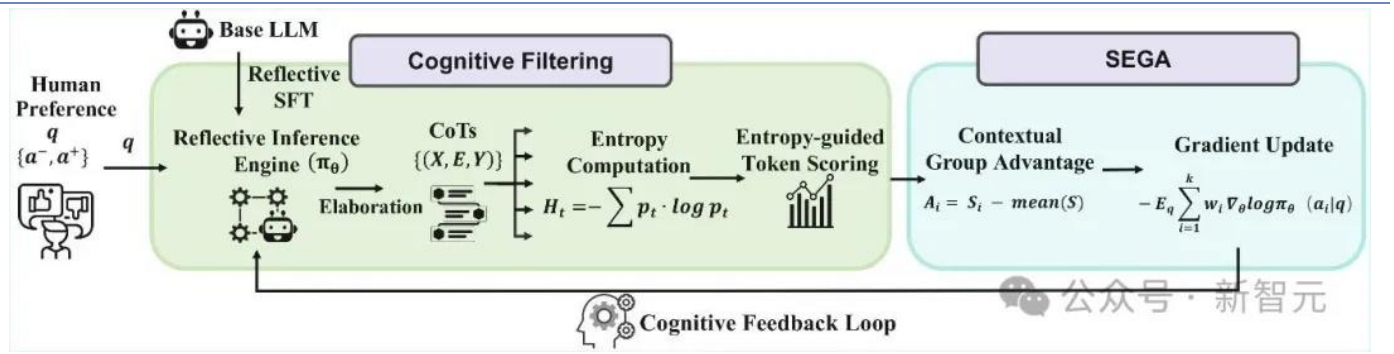
从更宏观的维度思考，GEM 的本质思路可以更广泛地应用于所有依赖少量人工标注的深度学习算法之中，而 GEM 的命名恰好与在极端自然条件下形成的宝石相呼应，即将极稀少的偏好数据提炼为高价值的认知对齐指导，以实现大型语言模型的协调统一，研究成果已被 AAAI 2026 AI Alignment Track 录取为 Oral 论文。

GEM 主要是由两个核心模块形成的一个基于熵的闭环认知优化框架。对于每个人类偏好数据对，认知过滤模块中的反思推理引擎 会生成多条详尽的推理链 (CoTs) 以扩大人类偏好数据的认知深度和广度。

然后，这些多维度细粒度偏好数据推理链会用一个二元熵指导的打分机制进行打分，用以提取高质量的推理链。

最后，经过筛选的推理链会由 SEGA 模块基于群体认知的优势整合原理将熵评分转化为隐式奖励，并通过认知反馈回路进行加权策略更新，形成一个无需外部奖励模型的迭代认知反馈闭环。

图6: GEM 框架的整体 Pipeline



资料来源: 新智元, 中国银河证券研究院

整体来看, GEM 在极少偏好监督下, 仍能借助熵引导的认知过滤和 SEGA, 从少量偏好中提炼高价值的多维度细粒度的认知信号进行稳定、有效的对齐, 并普遍提升推理质量、减少幻觉, 并增强语言模型的稳健性。

从更宏观的维度思考, GEM 的本质思路有潜力更广泛地应用于所有依赖少量人工标注的深度学习算法之中。

传统监督学习将人类标注视为单点决策, 只记录最终答案, 而 GEM 将标注重新解释为多维认知评估的投影——即每一个标签实际上隐含着人类在判断过程中经历的多维度、多阶段的推理、权衡与不确定性处理。

通过熵的双相性原理, GEM 提供了一种将这种隐藏的认知结构从极少量标签中提取出来的通用范式。

因此, 无论是分类、序列标注、推荐系统、图神经网络任务、医学影像诊断、知识图谱补全, 乃至更复杂的规划、强化学习策略优化、可解释 AI, 都可以将 GEM 的认知过滤—优势整合机制作为外层结构嵌套进去, 让模型在极少标注条件下主动生成、评估并提炼潜在的认知信号, 从而实现对有限标注信息的放大。

换言之, GEM 有潜力成为一种普适的、跨任务的低资源认知增强框架: 将标签从静态信息转化为动态认知轨迹, 将学习从模仿答案转化为提取人类思维结构。

#### 4. 清华 Nature 发布结论: AI 写论文 3 倍速, 但科学边界被锁死

当 AlphaFold 预测蛋白质结构、ChatGPT 辅助科研写作、AI 实验室自主设计实验成为常态, 我们不禁要问: AI 真的在加速科学进步吗? 还是在悄悄改变科学探索的游戏规则?

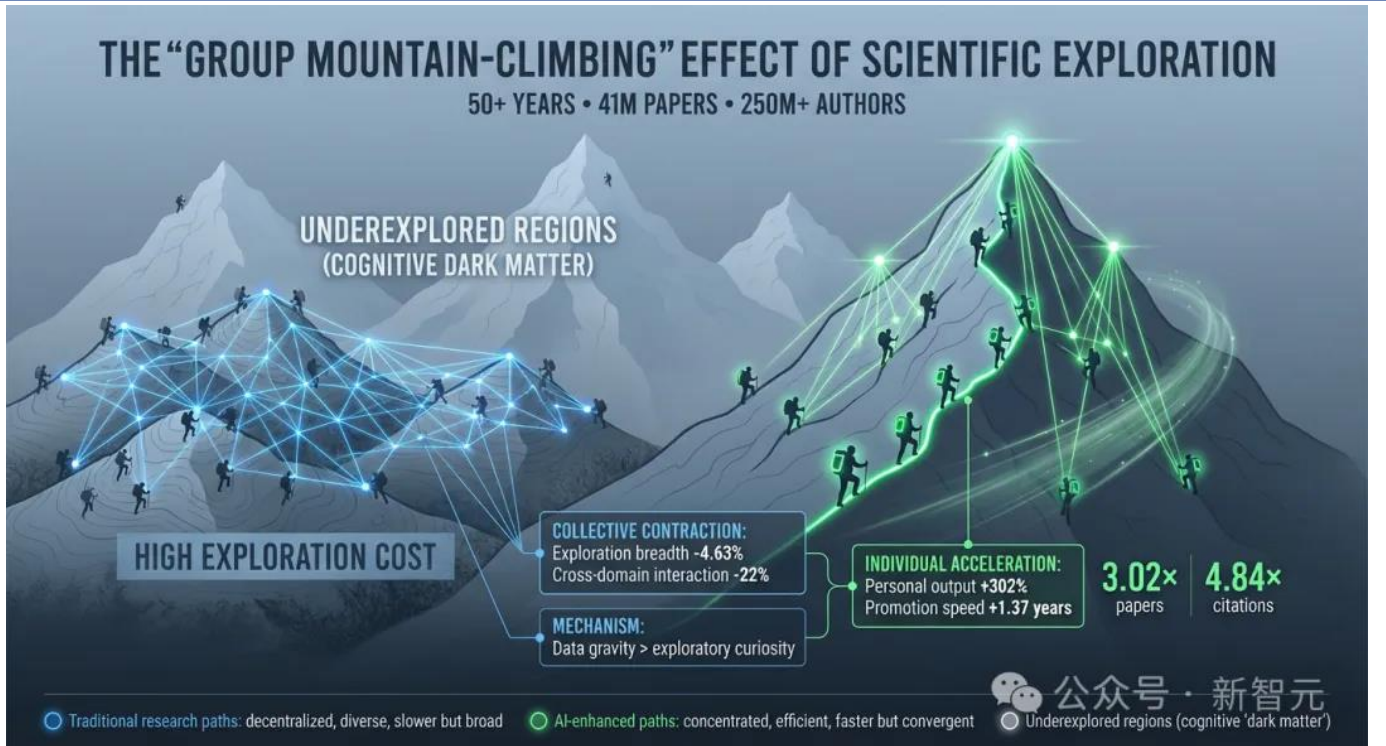
2026 年 1 月, 清华大学电子工程系徐丰力、李勇教授联合芝加哥大学团队在《Nature》发表重磅研究, 通过对 4100 余万篇科研论文的跨 45 年分析, 首次揭示了一个令人深思的矛盾现象: AI 正显著提升科学家的个人生产力, 却在无形中收缩了科学探索的集体疆域。

研究团队构建了全球首个 AI 赋能科研全景知识图谱, 通过高质量专家标注与大规模语言模型训练, 精准识别了跨越机器学习、深度学习、生成式 AI 三个时代的 AI 增强型科研论文。分析显示, 使用 AI 的科学家在个人层面获得显著优势: 年均发表论文量高出 3.02 倍; 获得引用量高出 4.84 倍; 从初级晋升资深平均提前 1.37 年; AI 论文年均引用量高出 98.7%。

然而, 当视角从个体转向集体, 研究发现了一个令人担忧的现象: AI 驱动研究的集体知识广度下降 4.63%、科学家间的跨界互动减少 22%、AI 论文引文呈现「星型结构」, 创新活力趋向集中和单一化。

李勇教授解释道, 我们发现, AI 的高效引导了研究者集体涌向少数适合 AI 研究的热门山峰, 这种群体登山模式虽加速了已知问题的解决, 却无形中固化了科学探索的路径, 系统性地削弱了科学家向未知山峰探索的广度。

图7：登山效应实例图



资料来源：新智元，中国银河证券研究院

研究团队深入分析发现，AI 的偏好源于数据可及性：AI 更倾向于在数据丰富、问题明确的领域发力，而数据匮乏、问题模糊的前沿领域则被边缘化。

研究团队指出，AI 不是不善于创新，而是更容易在数据充足、问题清晰的领域发力。当 AI 被广泛应用于科研，它引导科学家集体涌向那些数据丰富、问题明确的热门山峰，导致科学探索的趋同优化。

这与我们对科学进步的期待形成鲜明对比：科学的真正价值不仅在于解决问题，更在于提出问题。

### 5. 港科大 BiCo：AI 视频进入组合时代，随意换角

在 AI 视觉内容生成领域，如何将多种视觉概念无缝融合，一直是研究的热点。

现有的主流方法主要存在两大问题：

概念提取不准确：现有方法使用 LoRA 适配器或可学习嵌入来提取概念，但面对遮挡、时间变化等复杂场景时，难以准确分解概念，对于非物体概念（如风格、光照变化）的提取能力有限。

组合方式太局限：现有方法主要局限于用视频中的动作来驱动图片中的主体，无法灵活组合图像和视频中的各种属性（如视觉风格、光照变化等），虽然图像域已有灵活组合的探索，但任意图像+视频的通用组合和可控的概念组合编辑仍是未解难题。

近日，来自香港科技大学、香港中文大学等机构的研究人员提出了一种名为 BiCo (Bind & Compose) 的创新方法，能够灵活组合任意数量的图像和视频，实现可控的对应元素概念组合编辑，创造出全新的创意内容，在概念一致性、提示忠实度和运动质量等方面均优于现有方法。

BiCo 方法的核心思想是：将视觉概念与文本提示词绑定，然后灵活组合来自不同来源的绑定 token。

具体来说，BiCo 包含三大技术创新：

#### 1. 分层绑定器结构 (Hierarchical Binder Structure)

问题：如何准确分解复杂的视觉概念？

在 Diffusion Transformer (DiT) 的交叉注意力机制中，设计分层绑定器结构；将视觉概念编码到对应的文本 token 中；实现隐式分解，无需显式的掩码输入。

效果：当组合来自多个来源的概念时，目标提示中的概念 token 会通过对应的绑定器传递，从而整合视觉特征，实现基于文本条件的概念组合。

2. 多样化与吸收机制 (Diversify-and-Absorb Mechanism, DAM)

问题：如何提高 concept-token 绑定的准确性？

多样化：在训练时对单样本提示进行多样化处理，同时保留关键概念。吸收：引入额外的吸收令牌，在训练过程中消除与概念无关的细节影响

效果：通过这一机制，BiCo 能够更精确地绑定概念，避免无关信息的干扰。

3. 时间解耦策略 (Temporal Disentanglement Strategy, TDS)

问题：如何增强图像和视频概念之间的兼容性？

将视频概念的训练过程解耦为两个阶段：第一阶段：在单个帧上训练绑定器，不涉及时间概念（与图像概念训练设置一致）；第二阶段：在视频上训练绑定器，采用双分支绑定器结构进行时间建模，同时继承第一阶段的知识

效果：通过分阶段训练，BiCo 能够更好地处理图像和视频概念的组合，提升兼容性。

图8: BiCo 模型整体架构

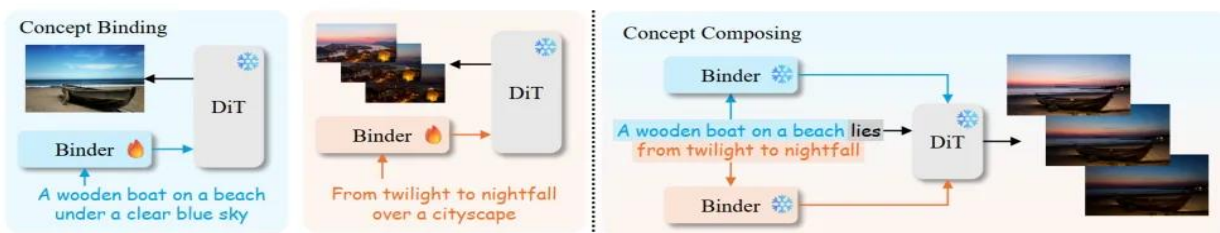


Figure 2. **Overview of BiCo** (§3.1). BiCo first adopts a binder structure to learn visual concepts into corresponding prompt tokens, and then composes different concepts by passing corresponding prompt tokens through different adapters for the updated prompt as condition.

资料来源：新智元，中国银河证券研究院

图9: BiCo 分层绑定器结构结构; BiCo 多样化与吸收机制

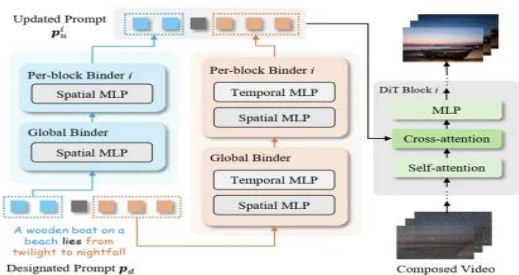


Figure 3. **Hierarchical Binder Structure** (§3.2). It consists of global and per-block binders, where each binder contains an MLP with residual connections. For video inputs, a dual-branch binder structure with spatial and temporal MLPs is incorporated to better address temporal concepts.



Figure 4. **Prompt Diversification** (§3.3). The VLM extracts key spatial and temporal concepts from the visual input, and then composes them into diverse spatial-only or spatiotemporal prompts.

资料来源：新智元，中国银河证券研究院

(二) 前沿政策动态

表11: 相关政策法规

时间	部门	文件	内容
12月29日	江苏省人民政府	《江苏省“人工智能+”行动方案》	充分发挥江苏产业、数据、场景、人才等优势，加快人工智能技术创新，强化算力、算法、数据等高效供给，推动人工智能赋能千行百业、进入千商万店和千家万户。到2027年，率先实现人工智能广泛深度融合，新一代智能终端、智能体等应用普及率70%以上，产业规模快速增长。到2030年，新一代智能终端、智能体等应用普及率90%以上，形成一批国内领先的大模型，打造一批规模化商业化应用场景，人工智能产业规模超万亿元，智能经济成为全省经济发展的重要增长极。到2035年，建成国内领先的“人工智能+”创新策源地、产业新高地和融合应用先导区，全面步入智能经济和智能社会发展新阶段
12月31日	重庆市教委联合市委网信办、市发改委等八部门	《重庆市推动“人工智能+教育”行动方案》	到2026年底，构建“人工智能+教育”典型应用场景5个左右，建设人工智能产业人才培养基地5个、“人工智能+教育”创新特色区县5个，新一代教育智能终端、智能体应用普及率达70%以上。到2027年底，构建“人工智能+教育”典型应用场景10个以上，培育“人工智能+”专业群80个，建设“人工智能+教育”创新特色区县9个、特色学校150所，新一代教育智能终端、智能体应用普及率达80%以上，全市“人工智能+教育”发展水平西部领先，跻身全国前列
1月8日	广西壮族自治区人民政府	《广西深入实施“人工智能+”三年行动方案（2026—2028年）》	将聚焦国家所需、广西所能、东盟所盼，坚持“北上广研发+广西集成+东盟应用”的发展路径。到2028年，实现新一代智能终端、智能体等应用普及率达80%，形成150个标志性智能产品和品牌，打造200个标杆应用场景，培育引入50家服务东盟的龙头链主企业，建成20个人工智能领域创新平台，打造一批人工智能园区，推动广西全面步入智能经济和智能社会发展新阶段
1月21日	广东省人民政府	《广东省人工智能赋能交通运输高质量发展若干政策措施》	加强交通运输数据供给、保障算力算法与网络供给、加快关键技术攻关，加力智慧公路建设、支撑轨道交通“四网融合”、提升智慧航道效能、升级智慧港口运营能力、增强智慧民航安全韧性、拓展低空智能应用新场景、健全智慧运输服务体系，压实“管行业管人工智能应用”责任，强化协同创新、优化产业生态
1月25日	北京市人民政府	北京市第十六届人民代表大会第四次会议政府工作报告	大力发展高精尖产业。巩固壮大实体经济根基，推动集成电路重点项目扩产量，高水平建设国际医药创新公园，全生态链推进绿色先进能源、新能源汽车、机器人、商业航天等重点项目；加快建设全球数字经济标杆城市，全面实施“人工智能+”行动，建设国家人工智能应用中试基地；推进未来产业先导区建设，培育6G、量子科技、生物制造等新增长点；推动传统产业提质升级，促进制造业数字化转型

资料来源：各政府网站，中国银河证券研究院

## 四、前沿企业动态

### （一）前沿产品动态

#### 1. 波士顿动力全新 Atlas 机器人亮相

在现代汽车的展台上，一个1.8米高的人形机器人突然将头颅旋转了180度，然后躯干也跟着转了过去。这个动作不是恐怖片里的桥段，而是波士顿动力公司全新 Atlas 机器人的标准操作。

全新的 Atlas 机器人拥有56个自由度，头部和躯干都可以进行360度旋转。想象一下：机器人正在组装线上工作，需要转身去后面的货架取零件。传统的人形机器人需要像人一样转身——抬脚、转动、落脚，至少需要几秒钟。而 Atlas？它只需要把头 and 身体转过去就行了，双脚可以纹丝不动。就像猫头鹰一样。

Atlas 的手指可以向后弯曲。正常人的手指只能向一个方向握紧，但 Atlas 的手指可以反过来抓

东西——这让它能够完成一些人类手型无法完成的精细操作。臂展 2.3 米，负重 50 公斤（110 磅），防水、耐寒耐热（-20°C 到 40°C），电池快没电了会自己走到充电站换电池继续干活……

图10: 波士顿动力机器人 Atlas

## Boston Dynamics & Google DeepMind Form New AI Partnership to Bring Foundational Intelligence to Humanoid Robots



资料来源: 新智元, 中国银河证券研究院

波士顿动力 CEO Robert Playter 在发布会上说了一句话: 这是我们造过的最好的机器人。

### 2.谷歌 4D 世界模型, 比 SOTA 快 300 倍

如果是几年前, 你问一位计算机视觉工程师: 我想把这段视频里的所有东西——无论是静止的房子还是奔跑的狗——都在 3D 世界里重建出来, 并且还能随时知道它们下一秒会去哪儿, 需要多久? 他大概会递给你一根烟, 让你先去买几块顶级显卡, 然后给你画一个由四五个不同模型拼凑起来的流程图: 先算光流, 再算深度, 再估相机位姿, 最后还得用一晚上的时间去跑优化, 祈祷结果别崩。

但谷歌 DeepMind 刚刚发布的 D4RT (Dynamic 4D Reconstruction and Tracking), 试图终结这种混乱。

这篇论文在计算机视觉领域扔下了一枚关于效率革命的重磅炸弹。

它把原本割裂的 3D 重建、相机追踪、动态物体捕捉, 统一成了一个极简的查询动作。

更重要的是, 它的速度比现有 SOTA 技术快了 18 到 300 倍。

为了理解 D4RT 到底做到了什么, 我们需要先看一眼它眼中的世界。

在论文展示的演示中, 最直观的震撼来自于对动态混乱的驾驭能力。

想象一下这个画面: 一只天鹅在水面上划过, 或者一朵花在风中快速绽放。传统的 3D 重建算法处理这种场景通常是一场灾难——因为它们假设世界是静止的, 所以它们往往会在 3D 空间里留下一串重影, 就像老式胶片重叠曝光一样, 天鹅变成了长着几十个脖子的怪物, 或者花朵直接变成了一团无法辨认的噪点。

但 D4RT 给出的结果极其干净。它不仅精准还原天鹅的 3D 形态, 还完美剥离了相机的运动和天鹅自身的运动。在它的视野里, 时间变成了一个可以随意拖动的滑块。

更令人印象深刻的是它的全像素追踪能力。你可以点击视频中花瓣上的任意一个像素，D4RT就能画出这个点在过去和未来的完整 3D 轨迹，哪怕这个点在中间几帧被蜜蜂遮挡了，或者跑到了画面之外，模型依然能根据上下文脑补出它的去向。

图11: 模型能力对比图

Model	Task		Functionality		Architecture	
	3D Recon- struction	Dynamic Cor- respondence	Flexible Ref. Frames	Sparse Decoding	Global Context	Single Decoder
MegaSaM [29]	✓	✗	✗	✗	✗	✗
DUSt3R[51]	✓	✗	✗	✗	✗	✗
VGGT [48]	✓	✗	✗	✗	✓	✗
$\pi^3$ [54]	✓	✗	✓	✗	✓	✗
St4RTrack [11]	✓	✓	✗	✗	✗	✗
STv2 [56]	✓	✓	✗	✓	✓	✗
<b>D4RT (Ours)</b>	✓	✓	✓	✓	✓	✓

Table 2. **Model capabilities** – We highlight both the tasks our model executes but also its comprehensive functionality and simple model architecture.

公众号 · 新智元

资料来源: 新智元, 中国银河证券研究院

### 3. Anthropic 升级: Claude 获得永久记忆

Anthropic 正在给 Claude Cowork 重磅升级，知识库注入永久记忆！也就是说，从此 Claude 将不再是金鱼记忆，在它的永存大脑中，它将开始自动记住一切。从此，Claude 将不再是个聊天机器人，这种永久记忆模式的 Cowork 模式，将会彻底颠覆 AI 办公革命！此外，Cowork 模式将与 Chat 模式合并，并成为 Claude Desktop 的默认用户界面。

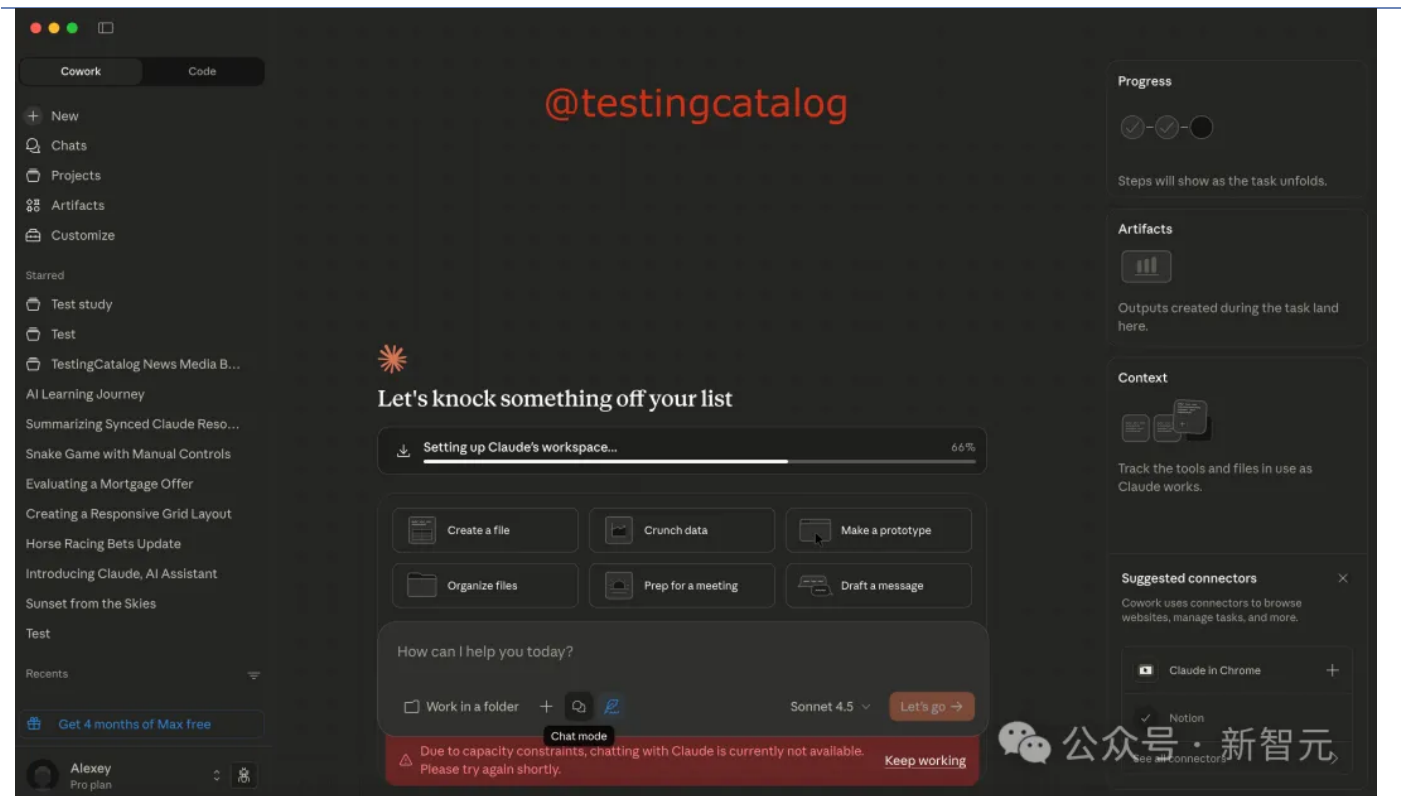
这种知识库，是 Anthropic 给 Claude 设计的一种全新记忆方式。而引入知识库，是核心的新增功能。这个功能甚至 Claude Code 都没有，而 Cowrok 要捷足先登了。

你可以把它理解成：Claude 不再把所有信息都一股脑儿塞进一个大脑，而是分门别类地存进不同的小本子。在你向 Claude 提问或一起做事时，它会主动去翻这些知识库，看看有没有和当前任务相关的背景信息，而不是每次都从零开始。

更重要的是，这些知识库不是死的。当 Claude 在某个主题上学到新的东西，比如你的个人偏

好、已经做过的决策、确认过的事实，或者踩过的坑，它会一点一点把这些补充进对应的知识库里。  
 总之就是一句话，越用越懂你！  
 最大的变化就是——Claude 不再依赖一个混乱、不可控的通用记忆，而是让用户自己管理多个清晰、独立的知识库。  
 另一个非常明确的信号，就是 Claude Cowork 将成为主模式。  
 也就是说，传统的「Chat」不会消失，但会被折叠进 Cowork。从此，Cowork 将成为未来 Claude 的默认工作空间。

图12: Chat 模式切换



资料来源：新智元，中国银河证券研究院

可以将它理解为，一个融合了聊天、文件、自动化、知识库、产出管理的 AI 工作台。当然，如果你只是想随便聊两句，可以在 Cowork 里打开 chat 模式。但显然，Anthropic 的态度很明确：聊天只是入口，真正的价值在工作流上。

## (二) 投融资事件

表12: 1月 AI 相关投融资事件

融资方	赛道	公司简介	融资日期	融资轮次	融资金额	本轮投资方
飞捷科思	AI 技术层	飞捷科思是一家 Physical AI 核心基础设施供应商，聚焦让人工智能从“屏幕里的对话者”升级为“真实世界的行动者”，物理仿真引擎则是其关键技术底座，贯穿机器人研发、训练、部署全环节。	2026/1/23	Pre-A 轮	近亿人民币	浪潮资本为财经顾问，经纬创投和东方富海领头，沐曦股份、驰星创投

Blockit	AI 通用	Blockit 成立于 2025 年，是一家 AI 日程安排工具，通过 AI Agent 了解用户、提供即时和全天候 AI 日程安排助手。	2026/1/24	种子轮	500 万美元	Sequoia Capital 红杉
阶跃星辰	AIGC	阶跃星辰是一家自研通用大模型技术公司，公司自主研发的千亿参数大模型，在知识理解、数学能力、逻辑推理、代码指导、文本创作等方面的性能已达到业界领先水平。	2026/1/26	B+轮	50 亿人民币	光源资本为财务顾问，上海国投、国寿股权、浦东创投、厦门国贸控股、华勤技术、腾讯投资、启明创投、五源资本、博华资本、徐汇资本
心识宇宙 Mindverse	AIGC	心识宇宙 Mindverse 是一家虚拟数字形象研发商，主要基于 AGI 技术和全脑框架研发出拥有思维、意识和人格的虚拟数字人形象，同时与元宇宙相连接，帮助企业以虚拟心智的方式融入用户的生活，致力于为用户提供相关的元宇宙虚拟管理解决方案。聚焦于 Human-level AI 虚拟人，通过构建“心识即服务 Mind as a Service”的商业模式，面向广大的虚拟和现实场景提供智能服务。	2026/1/27	Pre-A 轮	2000 万美元	蚂蚁集团领投、红杉中国

资料来源：经纬创投，亿欧数据，证券时报，投资界，中国银河证券研究院

## 五、投资建议

1月板块强势突破，AI应用赛道集体爆发。人工智能板块指数（884201.WI）1月涨跌幅为10.86%，同期上证综指涨跌幅3.76%、沪深300涨跌幅1.65%、创业板指涨跌幅4.47%，1月人工智能板块成交额为27958.23亿元，同比+152.67%，环比+94.74%。我们认为，1月人工智能板块迎来大幅反弹，成交量持续放量，随后板块呈现出结构分化并进入到震荡整固期，1月主要受到产业、政策以及资本化进展三重催化因素影响：1）产业端：2026国际消费电子展（CES 2026）的召开、NVIDIA Rubin架构亮相并拟将AI落地到物理世界中、英伟达与礼来大成合作1AI辅助药物发现基础模型开发；2）政策端：八部门印发《“人工智能+制造”专项行动实施意见》；3）资本化进展：智谱AI与MiniMax相继在港股上市。1月人工智能板块在三重催化下共同推升板块整体风险偏好以及拐点预期，我们仍然建议积极布局人工智能板块中有业绩支撑细分领域及龙头公司。

从SEO到GEO，AI时代下搜索范式变革推动应用端商业化加速落地。字节跳动旗下豆包大模型2025年底DAU突破1亿，成为国内用户量级最大的AI应用，AI应用正从技术尝鲜走向大规模实用，且逐渐改变人们获取信息及决策方式，从传统网页搜索SEO到GEO，AI应用正逐渐引发营销和流量分配逻辑的底层变革，我们认为，伴随AI应用端密集催化，AI应用关注度显著提升，传统SEO（搜索引擎优化）逐步迈入GEO（生成式引擎优化）驱动AI商业化闭环进程，引发流量入口迁徙与用户行为重构，有望驱动应用端从技术验证期到商业价值兑现期。

需求催化与密集招标，国内算力有望进入新一轮周期。英伟达H200芯片有望有条件进入中国市场，长期来看有利于国产算力芯片及生态发展，我们认为，2025年四季度国内AIDC招标开始回暖并呈现上行趋势，2026年国内互联网大厂将加紧数据中心布局，且节奏或将快于2025年，若伴随H200恢复供应将推动大模型训练效率，进一步加速AI应用端落地与国产算力芯片在推理端需求，国产算力有望进入新一轮周期。

投资建议：关注以下细分赛道及公司：1、国产算力产业链：工业富联、中科曙光、海光信息等；2、IDC服务商与算力租赁：润泽科技、光环新网、大位科技、城地香江等；3、国产信创厂商：中国软件、软通动力、润和软件、达梦数据等；4、AI Agent及应用：金山办公、合合信息、福昕软件、拓尔思、能科科技、道通科技、同花顺、嘉和美康、卫宁健康、国能日新、深信服、彩讯股份、恒生电子、万兴科技等；5、云计算厂商：金蝶国际、金山云、优刻得；6、一体机及端侧AI：虹软科技、海康威视、中科创达、华勤技术、萤石网络等；7、数据要素产业链中供给、流通、应用公司：深桑达A、上海钢联等；8、EDA：华大九天、概伦电子、广立微等。

## 六、风险提示

技术迭代不及预期风险；科技巨头竞争加剧风险；法律监管风险；供应链风险；下游需求不及预期风险。

## 图表目录

图 1: 人工智能指数走势图 .....	4
图 2: 人工智能指数市场表现 .....	5
图 3: 普通 AI 对比 Clawdbot .....	12
图 4: Clawdbot 架构: 来自各平台的指令通过中央网关 (Gateway) 分发, 在电脑上执行任务 .....	13
图 5: TTT-Discover 算法 .....	14
图 6: GEM 框架的整体 Pipeline.....	15
图 7: 登山效应实例图.....	16
图 8: BiCo 模型整体架构 .....	17
图 9: BiCo 分层绑定器结构结构; BiCo 多样化与吸收机制 .....	17
图 10: 波士顿动力机器人 Atlas.....	19
图 11: 模型能力对比图 .....	20
图 12: Chat 模式切换 .....	21
表 1: 1 月成分股涨幅前十 .....	4
表 2: 1 月成分股跌幅前十 .....	5
表 3: 1 月人工智能主题基金一览 .....	5
表 4: 人工智能主要上市公司近况一览 (数据截至 2026 年 1 月 31 日) .....	7
表 5: 境外上市人工智能企业近况一览 (数据截至 2026 年 1 月 31 日, “-” 为未公布) .....	8
表 6: 数据要素最新新闻及政策 .....	8
表 7: 数据交易所新闻及政策 .....	9
表 8: 国内人工智能大模型动态 .....	10
表 9: 海外人工智能大模型动态 .....	11
表 10: 最新 AI 服务器、AI 芯片动态.....	11
表 11: 相关政策法规 .....	18
表 12: 1 月 AI 相关投融资事件 .....	21

## 分析师承诺及简介

本人承诺以勤勉的执业态度，独立、客观地出具本报告，本报告清晰准确地反映本人的研究观点。本人薪酬的任何部分过去不曾与、现在不与、未来也将不会与本报告的具体推荐或观点直接或间接相关。

**吴砚靖 TMT/科创板研究负责人**，北京大学软件项目管理硕士，10年证券分析从业经验，历任中银国际证券首席分析师，国内大型知名PE机构研究部执行总经理。具备一二级市场经验，长期专注科技公司研究。

**鲁佩 机械行业首席分析师**，伦敦政治经济学院经济学硕士，证券从业9年，2021年加入中国银河证券研究院。曾获新财富最佳分析师、IAMAC最受欢迎卖方分析师、万得金牌分析师、中证报最佳分析师、Choice最佳分析师、金翼奖等。

**胡天昊 计算机行业分析师**，北京邮电大学信息与通信工程硕士，2023年加入中国银河证券，主要从事计算机行业研究工作，覆盖领域为算力、大模型、AI下游应用端等。

## 免责声明

本报告由中国银河证券股份有限公司（以下简称银河证券）向其客户提供。银河证券无需因接收人收到本报告而视其为客户。若您并非银河证券客户中的专业投资者，为保证服务质量、控制投资风险、应首先联系银河证券机构销售部门或客户经理，完成投资者适当性匹配，并充分了解该项服务的性质、特点、使用的注意事项以及若不当使用可能带来的风险或损失。

本报告所载的全部内容只提供给客户做参考之用，并不构成对客户投资咨询建议，并非作为买卖、认购证券或其它金融工具的邀请或保证。客户不应单纯依靠本报告而取代自我独立判断。银河证券认为本报告资料来源是可靠的，所载内容及观点客观公正，但不担保其准确性或完整性。本报告所载内容反映的是银河证券在最初发表本报告日期当日的判断，银河证券可发出其它与本报告所载内容不一致或有不同结论的报告，但银河证券没有义务和责任去及时更新本报告涉及的内容并通知客户。银河证券不对因客户使用本报告而导致的损失负任何责任。

本报告可能附带其它网站的地址或超级链接，对于可能涉及的银河证券网站以外的地址或超级链接，银河证券不对其内容负责。链接网站的内容不构成本报告的任何部分，客户需自行承担浏览这些网站的费用或风险。

银河证券在法律允许的情况下可参与、投资或持有本报告涉及的证券或进行证券交易，或向本报告涉及的公司提供或争取提供包括投资银行业务在内的服务或业务支持。银河证券可能与本报告涉及的公司之间存在业务关系，并无需事先或在获得业务关系后通知客户。

银河证券已具备中国证监会批复的证券投资咨询业务资格。除非另有说明，所有本报告的版权属于银河证券。未经银河证券书面授权许可，任何机构或个人不得以任何形式转发、转载、翻版或传播本报告。特提醒公众投资者慎重使用未经授权刊载或者转发的本公司证券研究报告。

本报告版权归银河证券所有并保留最终解释权。

## 评级标准

评级标准	评级	说明
评级标准为报告发布日后的6到12个月行业指数（或公司股价）相对市场表现，其中：A股市场以沪深300指数为基准，新三板市场以三板成指（针对协议转让标的）或三板做市指数（针对做市转让标的）为基准，北交所市场以北证50指数为基准，香港市场以恒生指数为基准。	行业评级	推荐：相对基准指数涨幅10%以上
		中性：相对基准指数涨幅在-5%~10%之间
		回避：相对基准指数跌幅5%以上
公司评级	公司评级	推荐：相对基准指数涨幅20%以上
		谨慎推荐：相对基准指数涨幅在5%~20%之间
		中性：相对基准指数涨幅在-5%~5%之间
	回避：相对基准指数跌幅5%以上	

## 联系

中国银河证券股份有限公司研究院

深圳市福田区金田路3088号中洲大厦20层

上海浦东新区富城路99号震旦大厦31层

北京市丰台区西营街8号院1号楼青海金融大厦

公司网址：www.chinastock.com.cn

机构请致电：

深广地区：程曦 0755-83471683 chengxi\_yj@chinastock.com.cn

苏一耘 0755-83479312 suyiyun\_yj@chinastock.com.cn

上海地区：林程 021-60387901 lincheng\_yj@chinastock.com.cn

李洋洋 021-20252671 liyangyang\_yj@chinastock.com.cn

北京地区：田薇 010-80927721 tianwei@chinastock.com.cn

褚颖 010-80927755 chuying\_yj@chinastock.com.cn