

行业调整幅度较大，OpenClaw 引领 AI 创新

——计算机行业周报

报告要点：

● 本周(2026.1.26-2026.1.30)市场回顾

1) 本周(2026.1.26-2026.1.30)计算机(申万)指数跟随市场回调, 下跌 4.77%, 在申万一级行业中跌幅较大。本周, 上证指数下跌 0.44%, 深证成指下跌 1.62%, 创业板指下跌 0.09%。

2) 细分板块方面, 申万二级行业指数: 计算机设备(801101.SL)、IT 服务 II (801103.SL)、软件开发(801104.SL)涨跌幅分别为 -6.39%、-3.50%、-4.82%。

● 本周重点公告

1) 广联达发布《2025 年度业绩预告》: 2025 年, 公司持续优化产品和业务结构, 营业总收入较 2024 年略有下降, 净利润保持增长, 预计归母净利润为 3.76-4.26 亿元, 扣非归母净利润为 3.18-3.68 亿元: (1) 数字成本业务收入略有下降, 续费率稳中有升; (2) 数字施工业务战略聚焦初见成效, 收入实现增长, 毛利率提升, 经营质量持续改善; (3) 国际化进程稳步推进, 海外收入实现较快增长。

2) 新北洋发布《2025 年度业绩预增公告》: 2025 年度, 预计公司实现营业收入 27.8 亿元, 同比增长约 17%; 预计归属于上市公司股东的净利润为 7000-8000 万元, 同比增长 44%-65%。

3) 石基信息发布《关于全资子公司与大仓日航酒店签订重大合同的公告》: 2026 年 1 月 27 日, 公司全资子公司 Shiji Singapore Pte Ltd. 与 Okura Nikko Hotel Management Co.,Ltd 签订《MASTER SERVICES AGREEMENT》, 约定公司将为客户及其关联公司拥有、特许经营、管理或经营的酒店以 SaaS 服务的方式提供新一代云架构的企业级酒店信息管理系统 DAYLIGHT PMS、云餐饮系统 INFRASYS CLOUD、支付解决方案等系统及相关硬件产品和服务。

● 投资观点

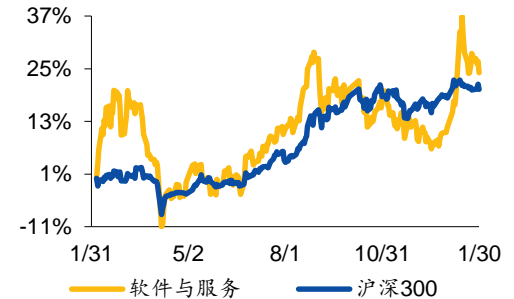
本周计算机(申万)指数跟随市场调整, 跌幅达 4.77%。本周, 以 OpenClaw 为代表的创新引领 AI 产业变革。OpenClaw 是一款开源的个人 AI 助手平台, 于 2026 年 1 月对外开源。OpenClaw 的核心架构由 Gateway (网关)、Agent (智能体)、Skills (技能) 和 Memory (记忆) 构成, 能运行在用户本地设备上, 并通过 WhatsApp、Telegram、Discord 等聊天 App 与之互动。它不仅能聊天, 更能“做事”: 管理邮箱、日程、自动化任务、浏览网页、执行脚本等, 像是一个 24 小时不休息的“数字管家”。截至 2026 年 1 月 30 日, 阿里云、腾讯云、字节火山引擎、电信天翼云、京东云等均更新了 OpenClaw 云上部署指南。伴随着 AI 创新的加速, AI 越来越深入人类的工作和生活, 给 AI 产业带来广阔的成长空间, 商业化有望加速。

● 风险提示

AI 大模型技术进步不及预期; RWA、RDA 发展不及预期的风险; 稳定币产业发展不及预期的风险; 资本市场的健康发展不及预期的风险; 宏观经济风险; 行业竞争加剧的风险; 国家政策落地不及预期的风险。

推荐|维持

过去一年市场行情



资料来源: Wind

相关研究报告

《国元证券行业研究-计算机行业周报: 板块小幅调整, AI 应用商业化可期》2026.01.26

《国元证券行业研究-2026 年计算机行业策略报告: AI 商业化加速推进, 量子科技前景广阔》2026.01.16

报告作者

分析师 耿军军

执业证书编号 S0020519070002

电话 021-51097188-1856

邮箱 gengjunjun@gyzq.com.cn

分析师 王朗

执业证书编号 S0020525020001

邮箱 wanglang2@gyzq.com.cn

目录

1.指数表现.....	3
2.重大事件.....	4
3.重点公告.....	5
4.投资观点.....	6
5.风险提示.....	7

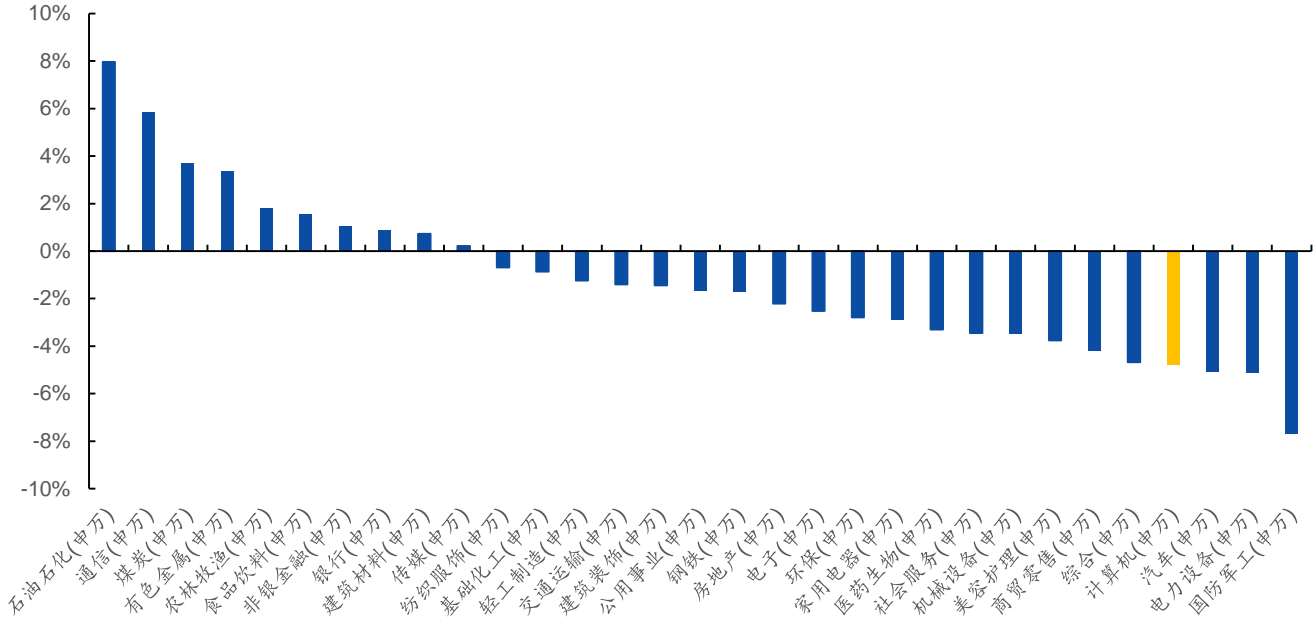
图表目录

图 1：申万一级行业周涨跌幅排名.....	3
图 2：计算机板块个股周涨幅前十.....	4

1. 指数表现

本周(2026.1.26-2026.1.30)计算机(申万)指数跟随市场回调,下跌4.77%,在申万一级行业中跌幅较大。本周,上证指数下跌0.44%,深证成指下跌1.62%,创业板指下跌0.09%。

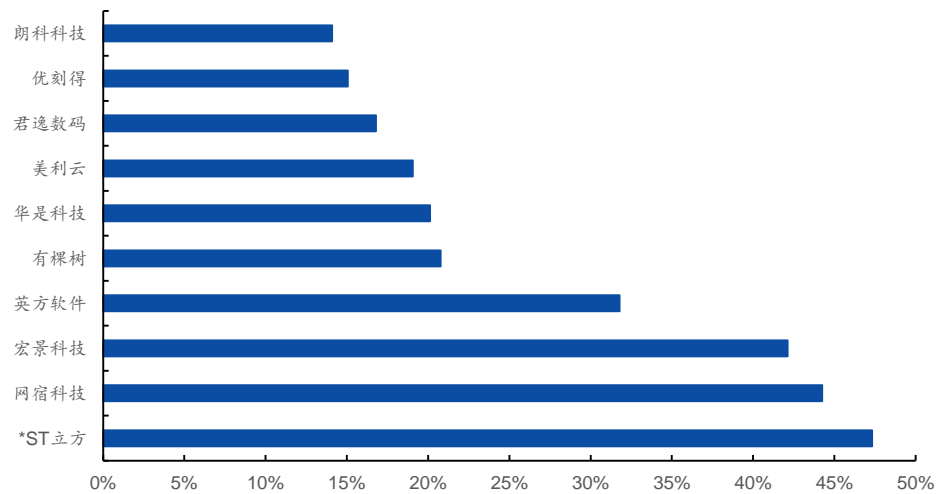
图 1: 申万一级行业周涨跌幅排名



资料来源: 同花顺 iFinD, 国元证券研究所

细分板块方面, 申万二级行业指数: 计算机设备(801101.SL)、IT 服务 II (801103.SL)、软件开发(801104.SL)涨跌幅分别为-6.39%、-3.50%、-4.82%。

个股方面, 本周计算机板块上涨、回调和走平的个股数量分别为 36、309 和 13。其中, *ST 立方(47.33%)、网宿科技(44.25%)、宏景科技(42.12%)涨幅分列前三。

图 2：计算机板块个股周涨幅前十


资料来源：同花顺 iFinD，国元证券研究所

2. 重大事件

- 1) MiniMax 正式发布 Music 2.5，在段落级强控制与物理级高保真两大技术难题上实现突破，支持 14 种结构标签精准控制歌曲情绪曲线和乐器配置；针对华语流行音乐深度优化，极大减少吞字糊音问题，实现中英文无缝切换，人声具备细腻转音颤音和共鸣切换；扩充至 100+种乐器音色库，可根据摇滚、爵士、Lofi 等不同风格自动调整混音策略，保持人声与伴奏清晰分离。
- 2) 谷歌 DeepMind 发布 AlphaGenome 登上 Nature 封面，可一次性处理 100 万碱基对 DNA 序列，精准预测数千种基因调控分子信号；模型在 24 项基因组轨迹预测任务中 22 项达 SOTA 水平，能在一秒内评估遗传变异对多种生物过程的影响；可用于罕见病诊断、癌症致病机制揭示、合成生物学设计等领域，模型代码和权重已向全球科研界开放。
- 3) Figure 发布 Helix 02 模型，实现运动与操控统一，机器人能自主判断用脚踢门、用胯顶抽屉等拟人动作，无需预先训练；核心组件 System 0 以 1000Hz 频率运行，通过学习超 1000 小时人类动作数据实现类脊髓反射的平衡控制，删除了 10 万行手工 C++ 代码；Figure 估值达 390 亿美元，计划四年内生产 10 万台机器人，Helix 02 连续执行 61 个运动操作动作展示了全身自主能力。
- 4) 微软发布自研 AI 芯片 Maia 200，采用台积电 3nm 工艺，单芯片超 1400 亿晶体管，FP4 性能超 10 PetaFLOPS，是第三代 Amazon Trainium 的三倍；该芯片专为 AI 推理打造，配备 216GB HBM3e 内存和 7TB/s 带宽，每美元性能比当前

最新硬件提升 30%；Maia 200 将为 OpenAI GPT-5.2 等大模型提供支持，已部署在美国中部数据中心，SDK 预览版同步开放。

- 5) DeepSeek 开源 OCR 专用模型 DeepSeek-OCR 2，采用新型解码器让模型按结构顺序阅读而非机械扫描，更好理解复杂布局和表格；模型在 OmniDocBench v1.5 测试中达 91.09%得分，较前代提升 3.73%，阅读顺序编辑距离从 0.085 降至 0.057；该架构具备演变为统一全模态编码器的潜力，可在同一参数空间内处理文本、语音和视觉内容。
- 6) 月之暗面发布并开源 Kimi K2.5，或是目前最智能全能的模型，原生支持视觉与文本输入、思考与非思考模式、对话与 Agent 任务；K2.5 首次引入 Agent 集群能力，可自主创建最多 100 个分身并行处理 1500 个步骤，实际运行时间最高缩短 4.5 倍；同步发布编程工具 Kimi Code，支持终端运行和主流编辑器集成，可输入图片视频进行编程辅助，Agent SDK 将开源。
- 7) Kimi K2.5 模型上线后 Agent 办公能力升级，支持 Word 智能排版修订、PDF 视觉设计图文混排、Excel 数据分析金融建模和 PPT 自动生成；可完成大量数据录入、多版合同比对、超长文档翻译、论文速转 PPT 等任务，将数小时工作缩减至十几分钟；实现 Office 技能“平权”，用户可像指挥金融分析师、版面设计师一样让 AI 完成 DCF 估值建模、出版级 PDF 画册等专业任务。
- 8) 阿里发布千问系列旗舰推理模型 Qwen3-Max-Thinking，在 19 项基准测试中对标 GPT-5.2-Thinking、Claude-Opus-4.5；模型具备自适应工具调用能力，可按需自动调用搜索引擎和代码解释器，无需用户手动选择；采用经验累积式测试时扩展策略，将计算资源集中于更聪明的推理过程而非堆并行路径，实现更准更省的推理效果。

3.重点公告

- 1) 广联达发布《2025 年度业绩预告》：2025 年，公司持续优化产品和业务结构，营业总收入较 2024 年略有下降，净利润保持增长，预计归母净利润为 3.76-4.26 亿元，扣非归母净利润为 3.18-3.68 亿元：(1) 数字成本业务收入略有下降，续费率稳中有升；(2) 数字施工业务战略聚焦初见成效，收入实现增长，毛利率提升，经营质量持续改善；(3) 国际化进程稳步推进，海外收入实现较快增长。
- 2) 新北洋发布《2025 年度业绩预增公告》：2025 年度，预计公司实现营业收入 27.8 亿元，同比增长约 17%；预计归属于上市公司股东的净利润为 7000-8000 万元，同比增长 44%-65%。主要驱动因素包括：(1) 多个业务板块收入增长明显；(2)

国内海外市场共同发力；(3) 经营管理质量持续提升。

- 3) 智明达发布《2025 年年度业绩预告的公告》：经财务部门初步测算，预计 2025 年 1-12 月实现营业收入为 68,000 万元左右，与上年同期(法定披露数据)相比，将增加 24,207 万元左右，同比增长 55%左右。经财务部门初步测算，预计 2025 年 1-12 月实现归属于母公司所有者的净利润为 10,000 万元左右，与上年同期（法定披露数据）相比，将增加 8,055 万元左右，同比增长 414%左右。经财务部门初步测算，预计 2025 年 1-12 月实现归属于上市公司股东的扣除非经常性损益的净利润为 9,400 万元左右，与上年同期（法定披露数据）相比，将增加 8,188 万元左右，同比增长 676%左右。
- 4) 石基信息发布《关于全资子公司与大仓日航酒店签订重大合同的公告》：2026 年 1 月 27 日，公司全资子公司 Shiji Singapore Pte Ltd.与 Okura Nikko Hotel Management Co.,Ltd (大仓日航酒店管理有限公司) 签订《MASTER SERVICES AGREEMENT》，约定公司将为客户及其关联公司拥有、特许经营、管理或经营的酒店以 SaaS 服务的方式提供新一代云架构的企业级酒店信息管理系统 DAYLIGHT PMS、云餐饮系统 INFRASYS CLOUD、支付解决方案等系统及相关硬件产品和服务。

4. 投资观点

本周计算机（申万）指数跟随市场调整，跌幅高达 4.77%，主要细分领域：计算机设备(801101.SL)、IT 服务 II (801103.SL)、软件开发(801104.SL)涨跌幅分别为：-6.39%、-3.50%、-4.82%。

本周，以 OpenClaw 为代表的创新引领 AI 产业变革。OpenClaw 的曾用名包括：Clawdbot、Moltbot，是一款开源的个人 AI 助手平台，由彼得·斯坦伯格开发，于 2026 年 1 月对外开源。OpenClaw 的核心架构由 Gateway（网关）、Agent（智能体）、Skills（技能）和 Memory（记忆）构成，能运行在用户本地设备上，并通过 WhatsApp、Telegram、Discord 等聊天 App 与之互动。它不仅能聊天，更能“做事”：管理邮箱、日程、自动化任务、浏览网页、执行脚本等，像是一个 24 小时不休息的“数字管家”。其核心创新在于本地网关形态——它让手机远程操控电脑成为了可能。截至 2026 年 1 月 30 日，OpenClaw 爆火后，阿里云、腾讯云、字节火山引擎、电信天翼云、京东云等均更新了 OpenClaw 云上部署指南。伴随着 AI 创新的加速，AI 越来越深入人类的工作和生活，给 AI 产业带来广阔的成长空间，商业化有望加速，建议关注具备技术创新能力、并具备商业落地能力的公司。

5.风险提示

AI 大模型技术进步不及预期；RWA、RDA 发展不及预期的风险；稳定币产业发展不及预期的风险；资本市场的健康发展不及预期的风险；宏观经济风险；行业竞争加剧的风险；国家政策落地不及预期的风险。

投资评级说明

(1) 公司评级定义

买入	股价涨幅优于基准指数 15%以上
增持	股价涨幅相对基准指数介于 5%与 15%之间
持有	股价涨幅相对基准指数介于 -5%与 5%之间
卖出	股价涨幅劣于基准指数 5%以上

(2) 行业评级定义

推荐	行业指数表现优于基准指数 10%以上
中性	行业指数表现相对基准指数介于 -10%~10%之间
回避	行业指数表现劣于基准指数 10%以上

备注：评级标准为报告发布日后的 6 个月内公司股价（或行业指数）相对同期基准指数的相对市场表现，其中 A 股市场基准为沪深 300 指数，香港市场基准为恒生指数，美国市场基准为标普 500 指数或纳斯达克指数，新三板基准指数为三板成指（针对协议转让标的）或三板做市指数（针对做市转让标的），北交所基准指数为北证 50 指数。

分析师声明

作者具有中国证券业协会授予的证券投资咨询执业资格或相当的专业胜任能力，以勤勉的职业态度，独立、客观地出具本报告。本人承诺报告所采用的数据均来自合规渠道，分析逻辑基于作者的职业操守和专业能力，本报告清晰准确地反映了本人的研究观点并通过合理判断得出结论，结论不受任何第三方的授意、影响，特此声明。

证券投资咨询业务的说明

根据中国证监会颁发的《经营证券业务许可证》(Z23834000)，国元证券股份有限公司具备中国证监会核准的证券投资咨询业务资格。证券投资咨询业务是指取得监管部门颁发的相关资格的机构及其咨询人员为证券投资者或客户提供证券投资的相关信息、分析、预测或建议，并直接或间接收取服务费用的活动。证券研究报告是证券投资咨询业务的一种基本形式，指证券公司、证券投资咨询机构对证券及证券相关产品的价值、市场走势或者相关影响因素进行分析，形成证券估值、投资评级等投资分析意见，制作证券研究报告，并向客户发布的行为。

法律声明

本报告由国元证券股份有限公司（以下简称“本公司”）在中华人民共和国境内（台湾、香港、澳门地区除外）发布，仅供本公司的客户使用。本公司不会因接收人收到本报告而视其为客户。若国元证券以外的金融机构或任何第三方机构发送本报告，则由该金融机构或第三方机构独自为此发送行为负责。本报告不构成国元证券向发送本报告的金融机构或第三方机构之客户提供的投资建议，国元证券及其员工亦不为上述金融机构或第三方机构之客户因使用本报告或报告载述的内容引起的直接或连带损失承担任何责任。本报告是基于本公司认为可靠的已公开信息，但本公司不保证该等信息的准确性或完整性。本报告所载的信息、资料、分析工具、意见及推测只提供给客户作参考之用，并非作为或被视为出售或购买证券或其他投资标的的投资建议或要约邀请。本报告所指的证券或投资标的的价格、价值及投资收入可能会波动。在不同时期，本公司可发出与本报告所载资料、意见及推测不一致的报告。本公司建议客户应考虑本报告的任何意见或建议是否符合其特定状况，以及（若有必要）咨询独立投资顾问。在法律许可的情况下，本公司及其所属关联机构可能会持有本报告中所提到的公司所发行的证券头寸并进行交易，还可能为这些公司提供或争取投资银行业务服务或其他服务，上述交易与服务可能与本报告中的意见与建议存在不一致的决策。

免责条款

本报告是为特定客户和其他专业人士提供的参考资料。文中所有内容均代表个人观点。本公司力求报告内容的准确可靠，但并不对报告内容及所引用资料的准确性和完整性作出任何承诺和保证。本公司不会承担因使用本报告而产生的法律责任。本报告版权归国元证券所有，未经授权不得复印、转发或向特定读者群以外的人士传阅，如需引用或转载本报告，务必与本公司研究所联系并获得许可。

网址：www.gyzq.com.cn

国元证券研究所

合肥	上海	北京
地址：安徽省合肥市梅山路 18 号安徽国际金融中心 A 座国元证券 邮编：230000	地址：上海市浦东新区民生路 1199 号证大五道口广场 16 楼国元证券 邮编：200135	地址：北京市朝阳区安定路 5 号院 3 号楼中建财富国际中心 5 层 邮编：100029