

Figure AI 发布人形机器人 Helix

02, Optimus V3 即将亮相

——人形机器人产业周报

报告要点:

● 周度行情回顾

2026年1月25日至1月30日,人形机器人概念指数下跌5.69%,相较沪深300指数跑输5.78pct;年初至今累计涨跌幅来看,人形机器人概念指数上涨3.44%,相较沪深300指数跑赢1.79pct。

A股人形机器人指数(iFinD概念)相关个股中,中微半导体涨幅最大(+36.57%),昊志机电周跌幅最大(-22.44%)。

● 周度热点回顾

政策端,民政部印发《关于进一步推进民政科技创新的指导意见》;吉林省政府工作报告中,将“具身智能”列为今年重点推进的产业方向;广东省政府工作报告指出,要做大做强新能源、智能网联汽车、智能机器人、航空航天等新兴产业。

产品技术迭代方面,宇树宣布开源UnifoLM-VLA-0; Figure AI发布新一代人形机器人Helix 02;银河通用机器人正式成为总台2026年春节联欢晚会指定具身大模型机器人;银河通用发布首款工业级重载机器人Galbot S1, Galbot G1在2025年累计出货突破1200台;众擎机器人与穿越者双方达成深度战略合作,正式启动人形机器人宇航员探索计划。

投融资方面,浙江人形机器人创新中心完成4.5亿元Pre-A轮融资;临界点完成两轮融资;山东未来机器人完成数亿元人民币B轮融资。重点公司方面,步科股份公告称,2025年净利同比预增39.08%-63.63%,公司机器人业务营收大幅提升;绿的谐波公告称,2025年净利同比预增105%-131%,具身智能机器人业务规模同比实现大幅增长;长安汽车在互动平台表示,公司力争2028年实现人形机器人量产;理想汽车高管确认切入人形机器人。

● 周观点

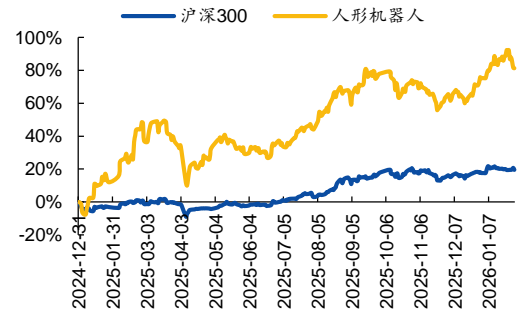
Figure发布了其迄今为止能力最强的人形机器人模型Helix 02,用单一神经网络实现了从像素输入到全身控制的端到端系统,在一个全尺寸厨房里完成了长达4分钟连续自主复杂任务执行。视频展示了人形机器人走向洗碗机,取出餐具,穿过房间,将物品堆放在橱柜中,最后装载并启动洗碗机。全程完全依靠板载传感器,无人工干预:技术架构方面,Figure在原有的System 1、System 2基础上,新增了System 0,形成了一个完整的分层控制系统。此外,得益于Figure 03硬件平台的两项关键升级:掌心摄像头和高灵敏度触觉传感器,Helix 02的另一大亮点是前所未有的灵巧操作能力。我们认为伴随技术持续迭代,国内外人形机器人落地应用有望加速,建议关注核心产业链。

● 风险提示

人形机器人发展不及预期风险;政策不及预期风险;行业内竞争加剧风险;零部件降本进程不及预期风险;应用场景不及预期风险。

推荐|维持

过去一年市场行情



资料来源: Wind

相关研究报告

《国元证券行业研究-人形机器人行业周报: 宇树人形机器人出货超5500台, 马斯克计划明年面向公众销售 Optimus》
2026.01.26

《国元证券行业研究-人形机器人行业周报: 机器人将再度登上春晚舞台, 自变量机器人宣布已完成10亿元A++轮融资》
2026.01.20

报告作者

分析师 龚斯闻
执业证书编号 S0020522110002
电话 021-51097188
邮箱 gongsiwen@gyzq.com.cn

分析师 冯健然
执业证书编号 S0020524090002
电话 021-51097188
邮箱 fengjianran@gyzq.com.cn

目 录

1.周度行情回顾（2026.1.25-2026.1.30）	3
2.周度热点回顾	4
2.1 行业重要新闻-政策端	4
2.2 行业重要新闻-产品技术迭代	5
2.3 行业重要新闻-投融资	6
2.4 重点公司公告	7
3.风险提示	8

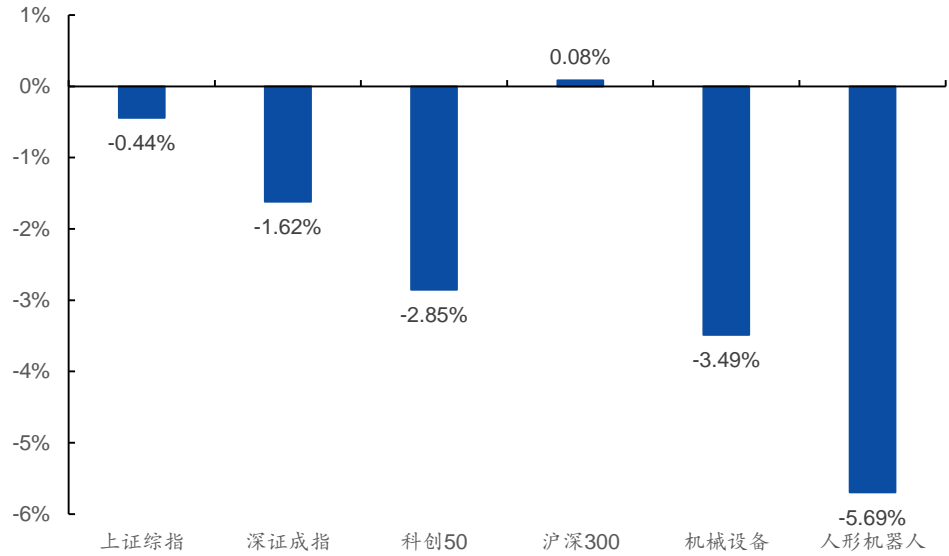
图表目录

图 1：人形机器人概念及主要指数周度涨跌幅	3
图 2：年初至今人形机器人指数走势情况	3
表 1：A 股人形机器人指数（iFinD 概念）行业个股周涨跌幅 Top10	4

1. 周度行情回顾 (2026.1.25-2026.1.30)

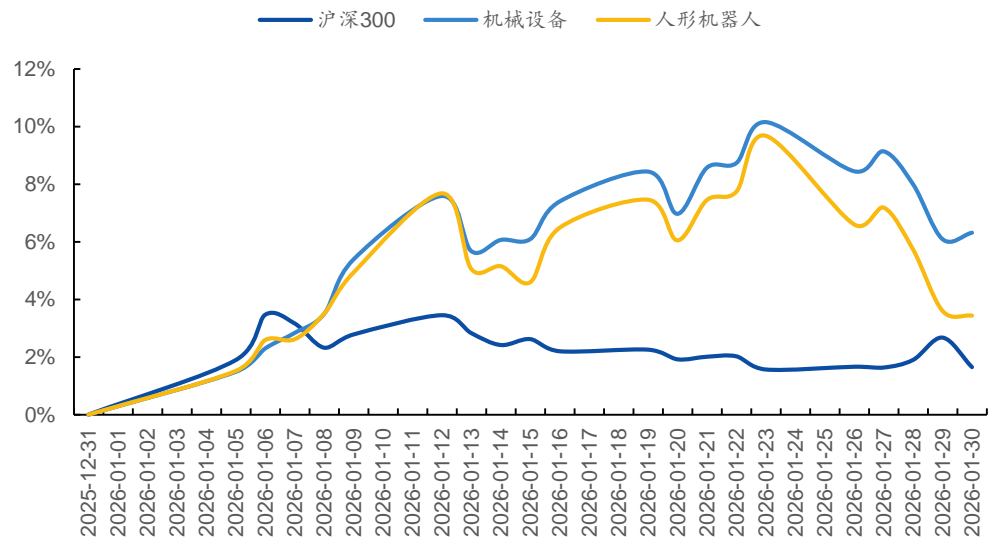
2026年1月25日至1月30日,人形机器人概念指数下跌5.69%,相较沪深300指数跑输5.78pct;年初至今累计涨跌幅来看,人形机器人概念指数上涨3.44%,相较沪深300指数跑赢1.79pct。

图 1: 人形机器人概念及主要指数周度涨跌幅



资料来源: iFinD, 国元证券研究所

图 2: 年初至今人形机器人指数走势情况



资料来源: iFinD, 国元证券研究所

A 股人形机器人指数(iFinD 概念)相关个股中,中微半导周涨幅最大(+36.57%),昊志机电周跌幅最大(-22.44%)。

表 1: A 股人形机器人指数 (iFinD 概念) 行业个股周涨跌幅 Top10

排序	代码	名称	涨幅 top10 (%)	排序	代码	名称	跌幅 top10 (%)
1	688380.SH	中微半导	36.57	1	300503.SZ	昊志机电	-22.44
2	601869.SH	长飞光纤	32.46	2	688556.SH	高测股份	-20.24
3	688308.SH	欧科亿	25.12	3	301005.SZ	超捷股份	-19.17
4	600487.SH	亨通光电	23.23	4	300421.SZ	力星股份	-18.06
5	301218.SZ	华是科技	20.13	5	300680.SZ	隆盛科技	-16.80
6	002009.SZ	天奇股份	19.55	6	603305.SH	旭升集团	-16.67
7	603895.SH	天永智能	14.72	7	300885.SZ	海昌新材	-16.42
8	688003.SH	天准科技	14.23	8	300345.SZ	华民股份	-16.00
9	688777.SH	中控技术	12.07	9	301023.SZ	奕帆传动	-15.06
10	300373.SZ	扬杰科技	11.83	10	301459.SZ	丰茂股份	-14.78

资料来源: iFinD, 国元证券研究所

2. 周度热点回顾

2.1 行业重要新闻-政策端

1、民政部: 广泛应用人形机器人、脑机接口、人工智能等前沿技术 研制高性能智能养老服务机器人

财联社 1 月 29 日电, 民政部印发《关于进一步推进民政科技创新的指导意见》, 其中提到, 广泛应用人形机器人、脑机接口、人工智能等前沿技术, 开展失能失智预防和抗衰老、生活照料和康复护理、精神慰藉和社会参与促进、安全风险监测和紧急救援、老年宜居环境建设和适老化改造等方面关键技术装备研发, 推动助餐助行、二便护理、进食穿衣、助洁助浴、移乘转运、康复训练、心理干预、情感陪伴、监测预警、应急响应等产品研发集成、安全化和规模化应用。大力推进养老服务技术装备和产品与居家、社区、机构等典型服务场景实现深度融合, 形成老年人多场景全方位照护整体性解决方案, 研制高性能智能养老服务机器人。建立健全老龄和养老服务领域技术标准体系, 制定基础通用、技术产品、管理服务、设施设备、信息安全等标准。

资料来源: <https://www.cls.cn/detail/2273636>

2、吉林力推具身智能产业化落地

《科创板日报》27 日讯, 吉林省第十四届人民代表大会第五次会议 27 日在长春开幕。在吉林省政府工作报告中, “具身智能”被列为今年重点推进的产业方向。围绕这一新兴领域, 吉林省政府工作报告提出, 今年将深化“人工智能+”行动, 重点拓展机器人代人、冰雪运动、医疗康养和现代化大农业等应用场景, 并支持相关企业在上半年

实现产品上市，加快技术成果向产业转化。

资料来源：<https://www.chinastarmarket.cn/detail/2271340>

3、广东：做大做强新能源、智能网联汽车、智能机器人、航空航天等新兴产业

财联社 1 月 26 日电，广东省十四届人大五次会议在广州开幕，广东省省长孟凡利向大会作政府工作报告。报告指出，2026 年将坚持实体经济为本、制造业当家，加快构建更加强大的现代化产业体系。大力推进各产业智能化绿色化融合化发展，加快提升各产业完整性先进性安全性水平，积极推动创新链产业链资金链人才链深度融合，加快推动一二三次产业协调融合发展，加快构建以先进制造业为骨干、具有广东特点和广东优势、具有强大国际竞争力的现代化产业体系。加快新兴产业发展壮大和未来产业形成势。做大做强新能源、新材料、智能网联汽车、智能机器人、医药和医疗器械、航空航天、集成电路、低空经济、生物制造等新兴产业，培育更多新兴支柱产业。进一步加强未来产业布局，大力发展第六代移动通信、具身智能、细胞与基因治疗、脑科学与脑机接口、氢能及先进核能、深海探测、量子科技等重点细分产业，加快形成形成势。

资料来源：<https://www.cls.cn/detail/2269305>

2.2 行业重要新闻-产品技术迭代

1、宇树宣布开源 UnifoLM-VLA-0

《科创板日报》29 日讯，1 月 29 日，宇树宣布开源 UnifoLM-VLA-0。UnifoLM-VLA-0 是 UnifoLM 系列下面向通用人形机器人操作的视觉-语言-动作（VLA）大模型。该模型旨在突破传统 VLM 在物理交互中的局限，通过在机器人操作数据上的继续预训练，实现了从通用“图文理解”向具备物理常识的“具身大脑”的进化。

资料来源：<https://www.chinastarmarket.cn/detail/2274537>

2、Figure 发布新一代人形机器人 Helix 02

《科创板日报》28 日讯，Figure AI 发布新一代人形机器人 Helix 02，首次实现单一神经网络对机器人全身的自主控制。Figure 指出，在一项持续 4 分钟的自主任务中，机器流畅地完成了 61 个移动操控动作，借助触觉传感和掌心摄像头实现了灵巧的动作，并协调运用了臀部、脚部、手部和手臂等全身肌肉。

资料来源：<https://www.chinastarmarket.cn/detail/2272093>

3、银河通用机器人成为 2026 年央视春晚指定具身大模型机器人

财联社 1 月 26 日电，中央广播电视总台 1 月 25 日官宣，银河通用机器人正式成为总台 2026 年春节联欢晚会指定具身大模型机器人。银河通用成立于 2023 年 5 月，

已推出人形机器人 Galbot G1，目前已在商业、工业、医疗等场景应用。去年 12 月，银河通用宣布完成新一轮超 3 亿美元融资，投资方包括中国移动链、中金资本、中科院基金、苏创投、央视融媒体基金等，公司估值超过 30 亿美元。

资料来源：<https://www.cls.cn/detail/2269045>

4、银河通用发布首款工业级重载机器人 Galbot G1 年出货破 1200 台

《科创板日报》29 日讯，银河通用近日发布全球首款工业级具身智能重载机器人 Galbot S1，该产品为行业首个实现零遥操、全自主、可持续作业的重载机器人，双臂最大负载达 50 公斤，其核心具身搬运模型入选北京人工智能重要成果。此外，据悉银河通用 2025 年机器人 Galbot G1 累计出货量已突破 1200 台。

资料来源：<https://www.chinastarmarket.cn/detail/2273847>

5、众擎机器人与穿越者达成深度战略合作 启动人形机器人宇航员探索计划

财联社 1 月 26 日电，据众擎机器人消息，近日，众擎机器人与穿越者双方达成深度战略合作，正式启动人形机器人宇航员探索计划。众擎自主研发的具身通用智能体 PM01 将作为核心载体，携手穿越者向浩瀚太空发起中国智造的探索之旅。这是国内具身智能人形机器人首次冲击太空探索任务。

资料来源：<https://www.cls.cn/detail/2269510>

2.3 行业重要新闻-投融资

1、中控技术投资入股的浙江人形再获 4.5 亿元 Pre-A 轮融资

《科创板日报》29 日讯，近日，中控技术作为单一最大股东的浙江人形机器人创新中心完成 4.5 亿元 Pre-A 轮融资，获产业、政府、市场化多元资本加持，截至目前已累计募资 22 亿元。此次融资汇聚场景产业资本、政府产业资本与市场化基金等多元力量，既彰显了各类资本对浙江人形核心技术实力与工业场景落地潜力的高度认可，也反映出市场普遍看好人形机器人在工业数字化、智能化转型中的核心价值与广阔前景。其中，作为工业 AI 行业领军者的中控技术深度参与，更凸显了产业端对工业人形机器人应用落地的迫切期待与战略布局，也为后续中控技术与浙江人形深化协同，持续聚焦工业领域痛点，联合攻克人形机器人核心技术研发、场景适配与规模化应用等关键课题，奠定了坚实的资本、产业与合作基础。

资料来源：<https://www.chinastarmarket.cn/detail/2273801>

2、智元灵巧手子公司连续完成两轮融资

《科创板日报》26 日讯，今日，临界点（AGILINK）宣布已连续完成两轮融资，由高瓴创投、蓝驰创投联合领投，并进一步规划战略融资。据了解，临界点是智元机器

人对灵巧手业务的进行拆分独立后成立的新公司。企查查信息显示，智元机器人出资 400 万元，持有临界点 80% 的股权。临界点由智元机器人灵巧手业务负责人熊坤带队。2018 年，熊坤硕士毕业于香港科技大学电子信息工程机器人研究所，之后加入了刚成立的腾讯 Robotics X 实验室，负责的领域包括机器人的本体架构、软件架构等工程方面。

资料来源：<https://www.chinastarmarket.cn/detail/2269483>

3、水下机器人企业完成数亿元 B 轮融资

《科创板日报》28 日讯，1 月 27 日，山东未来机器人股份有限公司（简称“山东未来机器人”）宣布完成数亿元人民币 B 轮融资，本轮融资汇聚了建元基金、中芯聚源、网宿投资等机构。本轮资金将重点用于新一代核心技术的研发攻坚、全球市场渠道的深化拓展以及规模化生产能力的建设。

资料来源：<https://www.chinastarmarket.cn/detail/2272427>

2.4 重点公司公告

1、步科股份：2025 年净利同比预增 39.08%-63.63%

步科股份(688160.SH)公告称，步科股份预计 2025 年归属于上市公司股东的净利润为 6,800.00 万元至 8,000.00 万元，同比增长 39.08%至 63.63%。受益于机器人行业需求快速增长，公司机器人业务营收大幅提升；同时通过精细化运营管理、控费增效，期间费用增速低于收入增速，推动净利润快速增长。

资料来源：<https://www.cls.cn/detail/2274211>

2、绿的谐波：2025 年净利同比预增 105%-131% 具身智能机器人业务规模同比实现大幅增长

绿的谐波(688017.SH)公告称，公司预计 2025 年归属于上市公司股东的净利润为 1.15 亿元-1.30 亿元，同比增长 104.74%-131.45%。2025 年公司业绩实现显著增长，核心得益于多方面有利因素的协同发力。工业机器人行业迎来回暖态势，市场需求持续释放，公司凭借深厚的行业积累与产品竞争力，在该领域保持稳步增长，市场份额持续提升，为业绩增长奠定了坚实基础。在具身智能机器人赛道，行业发展进入关键转折期，头部客户逐步从研发阶段迈向小批量生产，公司相关产品凭借可靠品质与适配性获得客户高度认可，业务规模同比实现大幅增长，成为业绩增长的重要引擎。同时，公司积极推进海外市场拓展战略，通过深化与海外合作伙伴的沟通交流，海外客群布局初见成效，为整体增长注入新的动力。此外，公司在稳步提升产能以匹配市场需求的同时，持续优化生产工艺与运营流程，生产效率与资源利用效率显著改善，进一步增强了盈利转化能力，共同推动公司实现高质量增长。小财注：绿的谐波 2025 年 Q3 净利 0.4 亿元，据此计算，2025 年 Q4 净利预计 0.21 亿元-0.36 亿元，环比下降 9%至 47%。

资料来源：<https://www.cls.cn/detail/2274035>

3、长安汽车：力争 2028 年实现人形机器人量产

长安汽车在互动平台表示，公司将持续深入推进三大计划，加速向智能低碳出行科技公司转型，打造世界一流汽车品牌。公司坚持每年 5% 以上的研发投入，持续探索布局机器人 大模型、时空世界模型、群体智能等“黑科技”潜力技术。加速推动具身智能人形机器人等新兴产业布局和产业化落地，力争在 2028 年实现人形机器人量产。

资料来源：<https://www.cls.cn/detail/2270255>

4、理想汽车高管确认切入人形机器人

理想汽车原自动驾驶高级副总裁郎咸朋 1 月 30 日在其个人社交平台上发文确认，已从自动驾驶转做人形机器人，“虚心学习，接受指导和建议。”稍早前，有消息称，理想汽车将研发体系重组为基座模型、软件本体、硬件本体团队，郎咸朋将成为硬件本体负责人，主要负责机器人研发，不再负责自动驾驶。理想汽车 CEO 李想日前更被曝召开线上全员会，明确在汽车之外一定会做人形机器人，并会尽快落地亮相。

资料来源：<https://www.cls.cn/detail/2275651>

3. 风险提示

人形机器人发展不及预期风险；

政策不及预期风险；

行业内竞争加剧风险；

零部件降本进程不及预期风险；

人形机器人应用场景不及预期风险。

投资评级说明

(1) 公司评级定义

买入	股价涨幅优于基准指数 15%以上
增持	股价涨幅相对基准指数介于 5%与 15%之间
持有	股价涨幅相对基准指数介于 -5%与 5%之间
卖出	股价涨幅劣于基准指数 5%以上

(2) 行业评级定义

推荐	行业指数表现优于基准指数 10%以上
中性	行业指数表现相对基准指数介于 -10%~10%之间
回避	行业指数表现劣于基准指数 10%以上

备注：评级标准为报告发布日后的 6 个月内公司股价（或行业指数）相对同期基准指数的相对市场表现，其中 A 股市场基准为沪深 300 指数，香港市场基准为恒生指数，美国市场基准为标普 500 指数或纳斯达克指数，新三板基准指数为三板成指（针对协议转让标的）或三板做市指数（针对做市转让标的），北交所基准指数为北证 50 指数。

分析师声明

作者具有中国证券业协会授予的证券投资咨询执业资格或相当的专业胜任能力，以勤勉的职业态度，独立、客观地出具本报告。本人承诺报告所采用的数据均来自合规渠道，分析逻辑基于作者的职业操守和专业能力，本报告清晰准确地反映了本人的研究观点并通过合理判断得出结论，结论不受任何第三方的授意、影响，特此声明。

证券投资咨询业务的说明

根据中国证监会颁发的《经营证券业务许可证》(Z23834000)，国元证券股份有限公司具备中国证监会核准的证券投资咨询业务资格。证券投资咨询业务是指取得监管部门颁发的相关资格的机构及其咨询人员为证券投资者或客户提供证券投资的相关信息、分析、预测或建议，并直接或间接收取服务费用的活动。证券研究报告是证券投资咨询业务的一种基本形式，指证券公司、证券投资咨询机构对证券及证券相关产品的价值、市场走势或者相关影响因素进行分析，形成证券估值、投资评级等投资分析意见，制作证券研究报告，并向客户发布的行为。

法律声明

本报告由国元证券股份有限公司（以下简称“本公司”）在中华人民共和国境内（台湾、香港、澳门地区除外）发布，仅供本公司的客户使用。本公司不会因接收人收到本报告而视其为客户。若国元证券以外的金融机构或任何第三方机构发送本报告，则由该金融机构或第三方机构独自为此发送行为负责。本报告不构成国元证券向发送本报告的金融机构或第三方机构之客户提供的投资建议，国元证券及其员工亦不为上述金融机构或第三方机构之客户因使用本报告或报告载述的内容引起的直接或连带损失承担任何责任。本报告是基于本公司认为可靠的已公开信息，但本公司不保证该等信息的准确性或完整性。本报告所载的信息、资料、分析工具、意见及推测只提供给客户作参考之用，并非作为或被视为出售或购买证券或其他投资标的的投资建议或要约邀请。本报告所指的证券或投资标的的价格、价值及投资收入可能会波动。在不同时期，本公司可发出与本报告所载资料、意见及推测不一致的报告。本公司建议客户应考虑本报告的任何意见或建议是否符合其特定状况，以及（若有必要）咨询独立投资顾问。在法律许可的情况下，本公司及其所属关联机构可能会持有本报告中所提到的公司所发行的证券头寸并进行交易，还可能为这些公司提供或争取投资银行业务服务或其他服务，上述交易与服务可能与本报告中的意见与建议存在不一致的决策。

免责条款

本报告是为特定客户和其他专业人士提供的参考资料。文中所有内容均代表个人观点。本公司力求报告内容的准确可靠，但并不对报告内容及所引用资料的准确性和完整性作出任何承诺和保证。本公司不会承担因使用本报告而产生的法律责任。本报告版权归国元证券所有，未经授权不得复印、转发或向特定读者群以外的人士传阅，如需引用或转载本报告，务必与本公司研究所联系并获得许可。

网址：www.gyzq.com.cn

国元证券研究所

合肥	上海	北京
地址：安徽省合肥市梅山路 18 号安徽国际金融中心 A 座国元证券	地址：上海市浦东新区民生路 1199 号证大五道口广场 16 楼国元证券	地址：北京市朝阳区安定路 5 号院 3 号楼
邮编：230000	邮编：200135	中建财富国际中心 5 层 邮编：100029