

北交所 2 月份定期报告

强化监管与服务并重，推动市场提质增效

2026 年 2 月 27 日

核心观点：

分析师：李紫忆

SAC 执业证书编号：

S0340522110001

电话：0769-22177163

邮箱：liziyi@dgzq.com.cn

分析师：吕子炜

SAC 执业证书编号：

S0340522040001

电话：0769-23320059

邮箱：lvziwei@dgzq.com.cn

2月份北交所整体处于情绪修复与结构博弈阶段，从估值与成交层面看，当前北证A股整体估值处于中高水平，绝对估值不低，但相对科创板仍具一定折价优势；节前成交额回落至阶段性低位，市场情绪偏谨慎。制度层面，新股发行节奏加快，再融资政策持续优化，叠加主动型产品发行预期，对中期资金面形成支撑。整体来看，结构性机会仍将围绕政策预期与产业主线展开。

投资建议：建议关注三条主线：(1)高景气新质生产力标的以及具有竞争优势的细分领域龙头企业；(2)创新驱动，自主领航，重点关注半导体、军工、AI和卫星互联网等领域的国产替代和技术突破；(3)内需提振经济动力，随着政策进一步扩大内需和促进消费，北交所消费产业链相关企业有望受益。

行情回顾：截至2026年2月26日，北证50指数2月上涨了0.87%，区间最高涨幅2.42%，北交所个股中91只股票上涨，198只股票下跌，6只股票持平；北证50指数今年上涨7.25%，区间最高涨幅12.06%，北交所个股中185只股票上涨，110只股票下跌，0只股票持平。

北证A股整体PE估值：截至2026年2月26日，北证50指数PE（TTM）均值64.18倍，中位数64.24倍；创业板指PE（TTM）均值43.03倍，中位数43.11倍；科创板PE（TTM）均值167.57倍，中位数167.94倍。

北证A股整体交易额：截至2026年2月26日，本月北交所市场成交额2,303.31亿元，成交量为92.19亿股。截至2026年2月26日，本月北交所市场成交额2,303.31亿元，成交量为92.19亿股。

新股动态：本月北交所3只新股上市；截至2026年2月26日，北交所共有295家公司上市交易。2026年2月1日至2026年2月27日，申购6家；上市3家。

最新审核情况：朗信电气、奥立思特、珈凯生物等11家公司更新审核状态至已问询；小小科技1家公司更新审核状态至终止。

■ **风险提示：**北交所政策落地节奏不及预期风险，个股短期涨幅较大的风险。

北证 50 指数走势



资料来源：iFind，东莞证券研究所

相关报告

本报告的风险等级为中高风险。

本报告的信息均来自已公开信息，关于信息的准确性与完整性，建议投资者谨慎判断，据此入市，风险自担。

请务必阅读末页声明。

目录

一、北交所核心观点	3
二、行情回顾及估值情况	3
北证 50 行情回顾	3
北证 50 估值情况	4
北证 A 股融资融券余额	6
北证 A 股主题基金表现	6
三、北交所新股动态	7
四、北交所要闻	8
五、重点公司公告	8
六、风险提示	8

插图目录

图 1：北证 50 近一月行情走势（截至 2026 年 2 月 26 日）	3
图 2：市场主要板块指数行情（截至 2026 年 2 月 26 日）	4
图 3：市场主要板块 PE（截至 2026 年 2 月 26 日）	5
图 4：北交所成交量及成交额（单位：亿元，亿股）（截至 2026 年 2 月 26 日）	5
图 5：北交所融资融券余额及新增额（截至 2026 年 2 月 26 日）	6

表格目录

表 1：北证 50 指数涨幅前十的公司（单位：%）（截至 2026 年 2 月 26 日）	4
表 2：北证 A 股主题基金表现（截至 2026 年 2 月 26 日）	6
表 3：本月状态更新至已问询个股（截至 2026 年 2 月 26 日）	7

一、北交所核心观点

2 月份北交所整体处于情绪修复与结构博弈阶段，从估值与成交层面看，当前北证 A 股整体估值处于中高水平，绝对估值不低，但相对科创板仍具一定折价优势；节前成交额回落至阶段性低位，市场情绪偏谨慎。制度层面，新股发行节奏加快，再融资政策持续优化，叠加主动型产品发行预期，对中期资金面形成支撑。整体来看，结构性机会仍将围绕政策预期与产业主线展开。

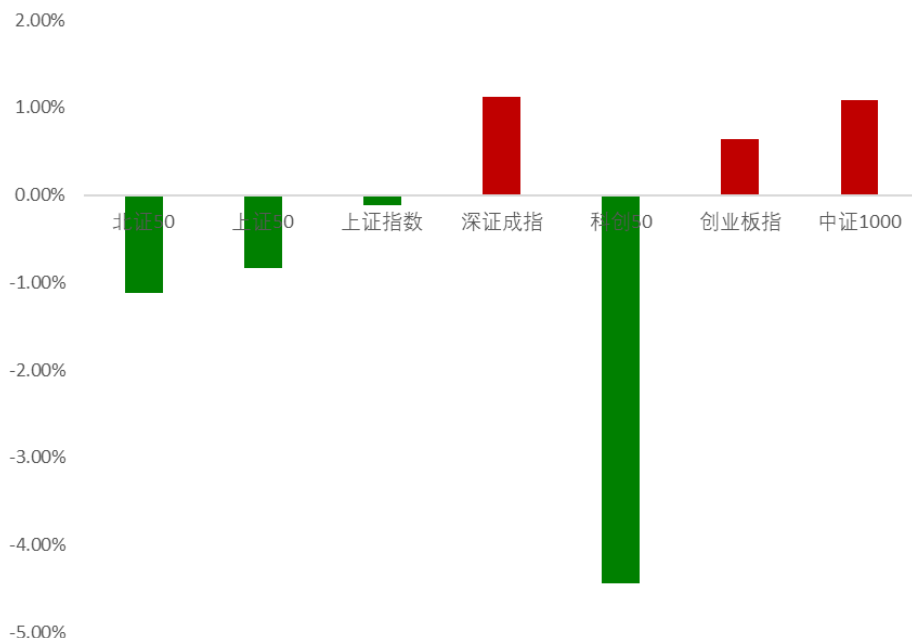
建议关注三条主线：(1) 高景气新质生产力标的以及具有竞争优势的细分子龙头企业；(2) 创新驱动，自主领航，重点关注半导体、军工、AI 和卫星互联网等领域的国产替代和技术突破；(3) 内需提振经济动力，随着政策进一步扩大内需和促进消费，北交所消费产业链相关企业有望受益。

二、行情回顾及估值情况

➤ 北证 50 行情回顾

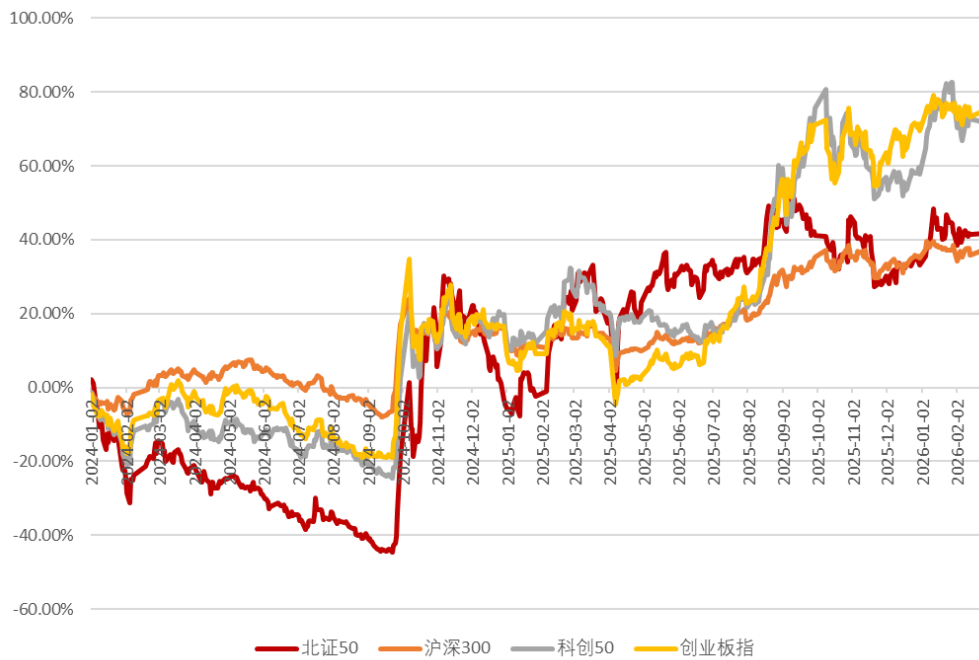
截至 2026 年 2 月 26 日，北证 50 指数 2 月上涨了 0.87%，区间最高涨幅 2.42%，北交所个股中 91 只股票上涨，198 只股票下跌，6 只股票持平；北证 50 指数今年上涨 7.25%，区间最高涨幅 12.06%，北交所个股中 185 只股票上涨，110 只股票下跌，0 只股票持平。

图 1：北证 50 近一月行情走势（截至 2026 年 2 月 26 日）



资料来源：iFind，东莞证券研究所

图 2：市场主要板块指数行情（截至 2026 年 2 月 26 日）



资料来源：iFind，东莞证券研究所

从个股 2 月表现上看，爱得科技、海圣医疗、通宝光电表现较好，涨幅分别达 145.37%、120.73%和 70.01%。从今年表现上看，科马材料、美德乐、连城数控表现较强，涨幅分别达 188.68%、157.38%和 150.86%。

表 1：北证 50 指数涨幅前十的公司（单位：%）（截至 2026 年 2 月 26 日）

6 月份涨幅前十个股				本年涨幅前十个股			
代码	名称	本月涨跌幅	申万行业	代码	名称	本年涨跌幅	申万行业
920180.BJ	爱得科技	145.37	医疗器械	920086.BJ	科马材料	188.68	汽车零部件
920166.BJ	海圣医疗	120.73	医疗器械	920119.BJ	美德乐	157.38	电池
920168.BJ	通宝光电	70.01	汽车零部件	920368.BJ	连城数控	150.86	光伏设备
920305.BJ	*ST 云创	32.96	IT 服务 II	920180.BJ	爱得科技	145.37	医疗器械
920046.BJ	亿能电力	25.15	电网设备	920050.BJ	爱舍伦	127.10	医疗器械
920808.BJ	曙光数创	21.04	计算机设备	920076.BJ	国亮新材	126.67	装修建材
920018.BJ	宏远股份	17.78	电网设备	920046.BJ	亿能电力	122.38	电网设备
920662.BJ	方盛股份	17.51	通用设备	920166.BJ	海圣医疗	120.73	医疗器械
920299.BJ	灿能电力	16.78	电网设备	920021.BJ	流金科技	94.94	电视广播 II
920062.BJ	科润智控	15.41	电网设备	920088.BJ	科力股份	71.78	油服工程

资料来源：iFind、东莞证券研究所

➤ 北证 50 估值情况

截至 2026 年 2 月 26 日，北证 50 指数 PE (TTM) 均值 64.18 倍，中位数 64.24 倍；

创业板指 PE (TTM) 均值 43.03 倍, 中位数 43.11 倍; 科创板 PE (TTM) 均值 167.57 倍, 中位数 167.94 倍。

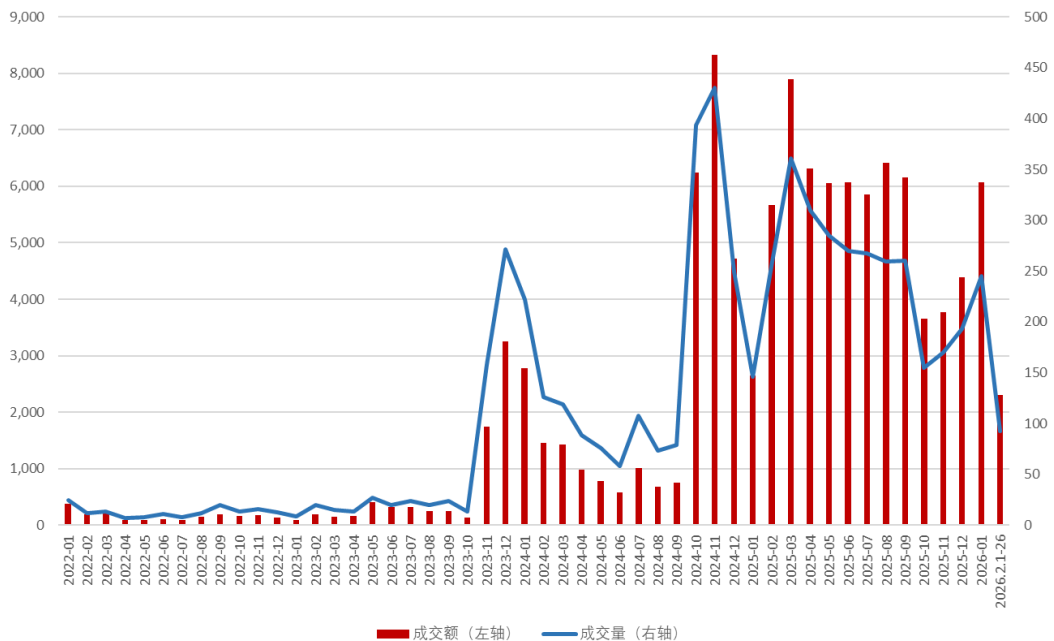
图 3: 市场主要板块 PE (截至 2026 年 2 月 26 日)



资料来源: iFind, 东莞证券研究所

截至 2026 年 2 月 26 日, 本月北交所市场成交额 2,303.31 亿元, 成交量为 92.19 亿股。

图 4: 北交所成交量及成交额 (单位: 亿元, 亿股) (截至 2026 年 2 月 26 日)



资料来源: iFind, 东莞证券研究所

➤ 北证 A 股融资融券余额

截至 2026 年 2 月 26 日，北交所 2 月份日均融资融券余额为 86.56 亿元，环比下降 1.98%。

图 5：北交所融资融券余额及新增额（截至 2026 年 2 月 26 日）



资料来源：iFind，东莞证券研究所

➤ 北证 A 股主题基金表现

2026 年 2 月 26 日，2 月北交所主题基金产品中表现相对较好的是嘉实产业领先混合 C，涨幅为 4.23%，跑赢北证 50 指数 5.36 个百分点。

表 2：北证 A 股主题基金表现（截至 2026 年 2 月 26 日）

基金代码	名称	区间单位净值增长率
014293.OF	嘉实产业领先混合 C	4.23%
014275.OF	易方达北交所精选两年定开混合 A	2.00%
014279.OF	汇添富北交所创新精选两年定开混合 A	1.99%
014276.OF	易方达北交所精选两年定开混合 C	1.96%
014280.OF	汇添富北交所创新精选两年定开混合 C	1.96%
014269.OF	嘉实北交所精选两年定开混合 A	1.62%
014270.OF	嘉实北交所精选两年定开混合 C	1.58%
014294.OF	南方北交所精选两年定开混合发起式	0.64%
014271.OF	大成北交所两年定开混合 A	0.34%
016307.OF	景顺长城北交所精选两年定开混合 A	0.32%
014272.OF	大成北交所两年定开混合 C	0.30%
016308.OF	景顺长城北交所精选两年定开混合 C	0.29%

014273.OF	广发北交所精选两年定开混合 A	-0.65%
014274.OF	广发北交所精选两年定开混合 C	-0.67%
016303.OF	中信建投北交所精选两年定开混合 A	-1.32%
016304.OF	中信建投北交所精选两年定开混合 C	-1.35%
016325.OF	泰康北交所精选两年定开混合发起式 A	-2.54%
016326.OF	泰康北交所精选两年定开混合发起式 C	-2.56%
014277.OF	万家北交所慧选两年定开混合 A	-4.06%
014278.OF	万家北交所慧选两年定开混合 C	-4.08%

资料来源：iFind，东莞证券研究所

三、北交所新股动态

本月北交所 3 只新股上市；截至 2026 年 2 月 26 日，北交所共有 295 家公司上市交易。2026 年 2 月 1 日至 2026 年 2 月 27 日，申购 6 家；上市 3 家。

最新审核情况：朗信电气、奥立思特、珈凯生物等 11 家公司更新审核状态至已问询；小小科技 1 家公司更新审核状态至终止。

表 3：本月状态更新至已问询个股（截至 2026 年 2 月 26 日）

序号	代码	简称	审核状态	注册地	保荐机构	更新日期
1	874326	朗信电气	已问询	江苏省 苏州市	中信建投证券股份有限公司	2026/2/25
2	874550	奥立思特	已问询	江苏省 常州市	申万宏源证券承销保荐有限责任公司	2026/2/13
3	874687	珈凯生物	已问询	上海市 金山区	东吴证券股份有限公司	2026/2/13
4	833243	龙辰科技	已问询	湖北省 黄冈市	国泰海通证券股份有限公司	2026/2/13
5	873514	高义包装	已问询	广东省 东莞市	中信证券股份有限公司	2026/2/12
6	874396	长鹰硬科	已问询	江苏省 苏州市	东吴证券股份有限公司	2026/2/12
7	874287	森合高科	已问询	广西省 南宁市	国投证券股份有限公司	2026/2/9
8	874457	永励精密	已问询	浙江省 宁波市	平安证券股份有限公司	2026/2/9
9	874580	锐翔智能	已问询	广东省 珠海市	国泰海通证券股份有限公司	2026/2/9
10	874347	泓毅股份	已问询	安徽省 芜湖市	中国银河证券股份有限公司	2026/2/6
11	874387	百英生物	已问询	上海市 浦东新区	国泰海通证券股份有限公司	2026/2/3

资料来源：iFind，东莞证券研究所

四、北交所要闻

- 2026年2月9日，北京证券交易所围绕提升资本市场制度包容性与适应性，推出优化再融资一揽子措施，在支持创新型中小企业高质量发展的同时强化风险约束。具体包括加大对优质上市公司再融资支持力度，鼓励资金投向与主营业务协同的“第二增长曲线”；提升对破发企业及未盈利科创企业的制度包容性，允许通过定增、可转债等方式合理融资；优化再融资流程，提升审核效率与信息披露便利性；同时强化全链条监管，严防“带病”申报与违规融资行为。整体目标是在防风险、强监管前提下提升再融资灵活度与市场获得感，推动资源向科技创新和新质生产力领域集聚。

五、重点公司公告

- 惠丰钻石：2月5日，公司发布公告，为完善产业链战略布局，扩大公司经营规模，提升公司综合实力，增强公司的市场竞争力，公司拟以自有资金在内蒙古包头昆都仑经济技术开发区设立全资子公司，注册资本为10,000万元人民币。子公司的名称、注册地址、经营范围等相关信息以工商登记管理机关最终核定为准。
- 并行科技：2月9日，公司发布公告，北京并行科技股份有限公司（以下简称“公司”）拟向浙江天极集成电路技术有限公司采购GPU算力服务器，并签署相关采购合同，采购合同金额预计不超过人民币11,680万元。
- 太湖雪：2月10日，公司发布公告，为优化供应链、提高产能，苏州太湖雪丝绸股份有限公司（以下简称“公司”）基于战略布局以自有资金投资设立全资子公司苏州云寐丝绸科技有限公司（以下简称“子公司”），注册资金300万元人民币。近日，子公司已完成相应工商注册登记手续，并取得了苏州市吴江区数据局下发的《营业执照》。
- 国航远洋：2月12日，公司发布公告，福建国航远洋运输（集团）股份有限公司（以下简称“公司”）为进一步扩大运力规模、完善运力结构，持续推进自有船队优化升级，提升资产自主运营效率与稳定性，降低成本，增强公司竞争力、市场占有率及盈利能力，公司在香港的全资子公司Century Maritime Limited与Armonikos Shipping Corporation签署船舶买卖协议（Memorandum of Agreement，简称“MOA”）。本次交易涉及一艘干散货船，交易金额合计35,175,000美元，按2026年2月9日汇率折算为人民币244,547,152.50元。购船资金来源为自有资金及自筹资金（含融资租赁方式等）。
- 三元基因：2月12日，公司发布公告，根据公司战略发展规划及业务发展需要，北京三元基因药业股份有限公司（以下简称“公司”）的全资子公司海南三元医药有限责任公司（以下简称“海南三元”）拟以自有资金人民币1,525万元对参股公司北京珂芮珍生物技术有限公司（以下简称“珂芮珍”）进行增资。增资完成后，海南三元持有珂芮珍的股权比例将由10.00%上升至21.0407%。

六、风险提示

- 1、北交所政策落地节奏不及预期风险：作为中国资本市场的重要组成部分，旨在服务创

新型中小企业，推动经济高质量发展。政策落地的节奏对于北交所的稳定发展至关重要。如果政策落地节奏不及预期，可能会带来一系列的风险和挑战：

2、个股短期涨幅较大的风险：短期内股价大幅上涨可能引发市场情绪过热，投资者在乐观情绪的驱动下可能会忽视基本面因素，导致非理性投资行为。

东莞证券研究报告评级体系：

公司投资评级	
买入	预计未来 6 个月内，股价表现强于市场指数 15%以上
增持	预计未来 6 个月内，股价表现强于市场指数 5%-15%之间
持有	预计未来 6 个月内，股价表现介于市场指数±5%之间
减持	预计未来 6 个月内，股价表现弱于市场指数 5%以上
无评级	因无法获取必要的资料，或者公司面临无法预见结果的重大不确定性事件，或者其他原因，导致无法给出明确的投资评级；股票不在常规研究覆盖范围之内

行业投资评级	
超配	预计未来 6 个月内，行业指数表现强于市场指数 10%以上
标配	预计未来 6 个月内，行业指数表现介于市场指数±10%之间
低配	预计未来 6 个月内，行业指数表现弱于市场指数 10%以上

说明：本评级体系的“市场指数”，A股参照标的为沪深 300 指数；新三板参照标的为三板成指。

证券研究报告风险等级及适当性匹配关系	
低风险	宏观经济及政策、财经资讯、国债等方面的研究报告
中低风险	债券、货币市场基金、债券基金等方面的研究报告
中风险	主板股票及基金、可转债等方面的研究报告，市场策略研究报告
中高风险	创业板、科创板、北京证券交易所、新三板（含退市整理期）等板块的股票、基金、可转债等方面的研究报告，港股股票、基金研究报告以及非上市公司的研究报告
高风险	期货、期权等衍生品方面的研究报告

投资者与证券研究报告的适当性匹配关系：“保守型”投资者仅适合使用“低风险”级别的研报，“谨慎型”投资者仅适合使用风险级别不高于“中低风险”的研报，“稳健型”投资者仅适合使用风险级别不高于“中风险”的研报，“积极型”投资者仅适合使用风险级别不高于“中高风险”的研报，“激进型”投资者适合使用我司各类风险级别的研报。

证券分析师承诺：

本人具有中国证券业协会授予的证券投资咨询执业资格或相当的专业胜任能力，以勤勉的职业态度，独立、客观地在所知情的范围内出具本报告。本报告清晰准确地反映了本人的研究观点，不受本公司相关业务部门、证券发行人、上市公司、基金管理公司、资产管理公司等利益相关者的干涉和影响。本人保证与本报告所指的证券或投资标的无任何利害关系，没有利用发布本报告为自身及其利益相关者谋取不当利益，或者在发布证券研究报告前泄露证券研究报告的内容和观点。

声明：

东莞证券股份有限公司为全国综合性证券公司，具备证券投资咨询业务资格。

本报告仅供东莞证券股份有限公司（以下简称“本公司”）的客户使用。本公司不会因接收人收到本报告而视其为客户。本报告所载资料及观点均为合规合法来源且被本公司认为可靠，但本公司对这些信息的准确性及完整性不作任何保证。本报告所载的资料、意见及推测仅反映本公司于发布本报告当日的判断，可随时更改。本报告所指的证券或投资标的的价格、价值及投资收入可跌可升。本公司可发出其它与本报告所载资料不一致及有不同结论的报告，亦可因使用不同假设和标准、采用不同观点和分析方法而与本公司其他业务部门或单位所给出的意见不同或者相反。在任何情况下，本报告所载的资料、工具、意见及推测只提供给客户作参考之用，并不构成对任何人的投资建议。投资者需自主作出投资决策并自行承担投资风险，据此报告做出的任何投资决策与本公司和作者无关。在任何情况下，本公司不对任何人因使用本报告中的任何内容所引致的任何损失负任何责任，任何形式的分享证券投资收益或者分担证券投资损失的书面或口头承诺均为无效。本公司及其所属关联机构在法律许可的情况下可能会持有本报告中提及公司所发行的证券头寸并进行交易，还可能为这些公司提供或争取提供投资银行、经纪、资产管理等服务。本报告版权归东莞证券股份有限公司及相关内容提供方所有，未经本公司事先书面许可，任何人不得以任何形式翻版、复制、刊登。如引用、刊发，需注明本报告的机构来源、作者和发布日期，并提示使用本报告的风险，不得对本报告进行有悖原意的引用、删节和修改。未经授权刊载或者转发本证券研究报告的，应当承担相应的法律责任。

东莞证券股份有限公司研究所

广东省东莞市可园南路 1 号金源中心 24 楼

邮政编码：523000

电话：（0769）22115843

网址：www.dgzq.com.cn