

2026年03月02日

标配

证券分析师

方霁 S0630523060001

fangji@longone.com.cn

联系人

董经纬

djwei@longone.com.cn

联系人

方逸洋

fyy@longone.com.cn



相关研究

1. 四大CSP厂商资本开支超预期，需求传导推动功率半导体价格上涨——电子行业周报（20260202-20250208）
2. 头部CSP资本开支持续高增，平头哥发布全自研AI训推一体芯片——电子行业周报（20260126-20250201）
3. 2026年全球AI服务器出货同比有望增超28%，AI相关芯片涨价持续——电子行业周报（20260119-20260125）

英伟达业绩继续超预期，关注GTC大会新品发布

——电子行业周报2026/2/23-2026/3/1

投资要点:

- **电子板块观点：**英伟达2026财年第四季度和全年业绩继续超市场预期，数据中心四季度营收同比增长58%，持续贡献核心增长动力；3月16日-19日的GTC大会上，英伟达或将推出Feynman平台以及整合了Groq LPU技术的全新推理芯片，建议持续关注。当前电子行业需求持续复苏，供给有效出清，存储芯片价格上涨，我国国产化力度超预期。建议关注AI算力、AIOT、半导体设备、关键零部件和存储涨价等结构性机会。
- **英伟达2026财年第四季度和全年业绩继续超市场预期，数据中心持续贡献核心增长动力。**英伟达财报数据显示，2026财年第四财季营收681.27亿美元（yoy+73.21%，qoq+19.51%），超出市场预期，净利润429.60亿美元（yoy+94.47%，qoq+34.63%），季度GAAP毛利率为75%（yoy+2pcts，qoq+1.6pcts）。2026财年营收2159.38亿美元（yoy+65%），净利润1200.67亿美元（yoy+64.75%），GAAP毛利率71.1%（yoy-3.9pcts）。分业务看，数据中心第四季度营收623亿美元（yoy+75%，qoq+22%），同样高于市场预期，全年营收同比增长68%至1937亿美元，主要得益于加速计算与AI两大平台的转型驱动，其中数据中心计算收入513.34亿美元，同比增长58%，增速略高于第三季度的56%，数据中心网络收入109.80亿美元，同比增长263%，增速远超第三季度的162%，体现出英伟达在互联与系统层面的持续深入。2025年英伟达发布Rubin平台，搭载六款全新芯片，将推理token成本最多降低至Blackwell平台的1/10，首批部署的云服务商包括AWS、谷歌云、Microsoft Azure 和Oracle Cloud Infrastructure。2027财年第一财季展望方面，英伟达预计营收将达到780亿美元，上下浮动2%（不含来自中国市场H200相关收入），远超市场预期，GAAP和非GAAP毛利率预计分别为74.9%和75.0%，分别上下浮动50个基准点。此外，英伟达宣布与Meta、AWS、CoreWeave等达成或扩大战略合作伙伴关系，巩固算力芯片市场龙头供应商地位，同时与各行业深度融合，成为下游行业核心基础设施平台。
- **关注3月GTC大会，英伟达或将推出Feynman平台以及整合了Groq LPU技术的全新推理芯片。**根据华尔街日报，英伟达计划在3月16日-19日举办的NVIDIA GTC 2026上发布一款整合了Groq“语言处理单元”（LPU）技术的全新推理芯片，这表明英伟达正积极布局推理计算领域，旨在满足市场对高性能、低成本的计算方案日益增长的需求，黄仁勋称其为“世界从未见过”的全新系统，专为加速AI模型的查询相应而设计，目前英伟达已与Groq签订非独家授权协议，以加速全球范围的AI推理发展。下一代GPU架构平台方面，英伟达或将首次公开Feynman平台，根据路线图，该平台或将于2028年正式发布，有望采用台积电A16工艺。
- **电子行业本周跑赢大盘。**本周沪深300指数上涨1.08%，申万电子指数上涨4.07%，跑赢大盘2.99点，涨跌幅在申万一级行业中排第13位，PE(TTM)75.19倍。截止2月27日，申万电子二级子板块涨跌：半导体(+2.19%)、电子元器件(+12.34%)、光学光电子(+5.37%)、消费电子(+2.00%)、电子化学品(+6.56%)、其他电子(+4.56%)。
- **投资建议：**行业需求在缓慢复苏，AI投资持续超预期，存储芯片涨价幅度超预期；海外压力下自主可控力度依然在不断加大，目前市场资金热度相对较高，建议逢低布局。建议关注：（1）受益海内外需求强劲AIOT领域的乐鑫科技、恒玄科技、瑞芯微、中科蓝讯、炬芯科技、全志科技、晶晨股份、翱捷科技、泰凌微。（2）AI创新驱动板块，算力芯片关注寒武纪、摩尔线程、海光信息、龙芯中科、澜起科技；光器件关注源杰科技、

中际旭创、新易盛、天孚通信、光迅科技；PCB板块关注胜宏科技、沪电股份、深南电路、生益科技、东山精密等；存储关注江波龙、德明利、佰维存储、兆易创新、北京君正；服务器与液冷关注英维克、中石科技、飞荣达、思泉新材、工业富联。（3）上游供应链国产替代预期的半导体设备、零部件、材料产业，关注北方华创、中微公司、拓荆科技、华海清科、盛美上海、富创精密、新莱应材、中船特气、华特气体、安集科技、鼎龙股份、晶瑞电材。（4）价格触底复苏的龙头标的。关注功率板块的新洁能、扬杰科技、东微半导体；CIS的豪威集团、思特威、格科微；模拟芯片的圣邦股份、思瑞浦、美芯晟、芯朋微等。

- 风险提示：（1）下游需求复苏不及预期风险；（2）国产替代进程不及预期风险；（3）地缘政治风险。

正文目录

1. 行业新闻	5
2. 上市公司重要公告	7
3. 行情回顾	8
4. 行业数据追踪	11
5. 风险提示	13

图表目录

图 1 申万一级行业指数周涨跌幅（%）	8
图 2 申万行业二级板块指数涨跌幅（截至 2026/2/27）	8
图 3 申万行业二级板块指数估值（截至 2026/2/27）	8
图 4 电子指数组合图（截至 2026/2/27）	9
图 5 申万三级细分板块周涨跌幅（%）	9
图 6 本周电子行业各子版块涨跌幅前三个股	10
图 7 本周美股主要科技股信息更新（截至 2026/2/27）	10
图 8 2024 年 2 月 27 日-2026 年 2 月 27 日 DRAM 现货平均价（美元）	11
图 9 2024 年 1 月-2026 年 1 月 NAND FLASH 合约平均价（美元）	11
图 10 2023 年 2 月 24 日-2026 年 2 月 24 日 LPDDR4/4X 市场平均价（美元）	12
图 11 2023 年 2 月 20 日-2026 年 2 月 23 日 TV 面板价格（美元）	12
图 12 2022 年 2 月-2026 年 2 月笔记本面板价格(美元).....	12
图 13 2022 年 2 月-2026 年 2 月显示面板价格(美元)	12
表 1 上市公司重要公告	7

1. 行业新闻

1) 英伟达第四财季营收同比增长 73%

2月26日，英伟达发布截至1月25日的2025财年第四财季财报，财报显示，该财季营收达681亿美元，同比增长73%，高于市场此前656.84亿美元的预期值。盈利端同样表现强劲，净利润从去年同期的221亿美元增至430亿美元，接近翻倍；每股收益也从0.89美元升至1.76美元，盈利能力大幅提升。核心业务数据中心营收延续高增势头，当季营收623亿美元，同比增长75%，超出606.2亿美元的市场预期，较上年同期的355.8亿美元实现大幅跃升，成为公司业绩增长的核心引擎。业绩指引方面，预计2026财年第一季度营收为780亿美元，上下浮动2%，远高于分析师726亿美元的预期。值得关注的是，该营收预测尚未计入来自中国的数据中心收入，且英伟达透露，本月已获得美国相关许可，可向中国客户出货“少量”H200芯片。（信息来源：同花顺财经）

2) 英伟达将推定制 AI 推理芯片平台，融合 Groq 技术优化解码性能

英伟达将于下月在圣何塞举行的GTC开发者大会上正式推出一款面向OpenAI等头部客户的定制化人工智能处理器平台。该平台深度融合了初创企业Groq所研发的芯片技术，旨在显著提升人工智能工具的运行速度与能效水平。OpenAI已确认将作为该处理器首批核心客户之一。近年来，OpenAI持续探索英伟达现有GPU架构之外的高效替代方案，并与多家芯片设计企业展开协同研发。为加速新平台落地，英伟达不仅获得了Groq多项关键技术的授权，还吸纳了其核心工程管理团队加入项目。（信息来源：同花顺财经）

3) 三星 Galaxy S26 系列发布

2月26日，三星正式推出旗舰手机Galaxy S26系列，包含S26、S26+及S26 Ultra三款机型。其中，Galaxy S26 Ultra首次引入全球首款硬件级防窥显示屏，基于Flex Magic Pixel OLED技术，通过内置电控光学结构实现物理级隐私防护，侧视仅见黑屏而正面显示无损，并支持对特定应用、通知及密码输入等场景单独启用防窥功能。该机搭载第五代骁龙8至尊版for Galaxy定制芯片，配备6.9英寸QHD+第二代动态AMOLED屏幕，支持1~120Hz自适应刷新率与2600尼特峰值亮度。（信息来源：同花顺财经）

4) 魅族宣布暂停国内手机自研生产，聚焦 Flyme 生态与 AI 智能终端

2026年2月27日，魅族科技发布战略调整公告，宣布将暂停在国内市场开展智能手机新机型的自主研发与硬件生产，转而加强与第三方硬件企业的协同合作。未来，公司将重点投入Flyme操作系统生态的深化建设，拓展其在多类型智能终端中的适配与赋能能力。与此同时，海外市场手机业务、AI智能眼镜项目以及PANDAER潮流科技品牌将同步推进市场化运营。（信息来源：同花顺财经）

5) SK 海力士：今年无法满足所有客户的需求，涨价将贯穿全年

近日，SK海力士在高盛的电话会上发布对存储行业及公司经营的最新观点。该公司认为：“全球存储器产业已彻底转向卖方市场，2026年价格涨势将贯穿全年。”公司透露目前DRAM及NAND库存仅剩约4周，且没有任何客户能完全满足需求。更为严峻的是，2026年HBM产能已提前售罄，标准型DRAM的极度短缺正大幅提升供应商议价权，产业链已启动长期合约谈判以锁定未来供应。（信息来源：同花顺财经）

6) 功率半导体厂商陆续宣布涨价

功率半导体厂商集体涨价。继英飞凌、士兰微、宏微科技等厂商后，近日，又有功率半导体厂商发布价格调整通知。2月25日，国产功率半导体厂商新洁能发布价格调整通知，宣布对MOSFET产品涨价10%起，3月1日起发货生效。新洁能表示，近期全球上游原材料及关键贵金属价格大幅攀升，导致公司晶圆代工成本与封测成本持续上涨，目前已无法独自承担持续增加的综合成本。为保障公司可持续运营，确保产品稳定供应及保障服务质量，经公司慎重研究，决定对新洁能产品价格进行适度调整。（信息来源：同花顺财经）

7) 涨价效应带动 2025 年第四季度 DRAM 产业营收季增达 29.4%

根据 TrendForce 集邦咨询，2025 年第四季 DRAM 产业营收为 535.8 亿美元，较上季度增加 29.4%。在平均销售单价方面，由于供需差距巨大，各类买方的需求皆无法满足，推动议价能力向原厂倾斜，支撑 Conventional DRAM 合约价上涨 45-50%，而 Conventional DRAM 及 HBM 合并的整体合约价亦上涨 50-55%，所有产品合约价皆加速上涨。展望 2026 年第一季，消费性应用进入需求淡季，原厂的出货位元季增幅预计进一步收敛，甚至仅可季度持平；价格方面，在 CSPs 力求确保供应量，且对采购价格仍持开放态度下，其他应用需跟进价格涨幅方可确保自原厂的供应，预计推动多数产品的合约价涨幅再次大幅加速，预估最终 Conventional DRAM 合约价将上涨 90-95%，而 Conventional DRAM 及 HBM 合并的整体合约价亦将上涨 80-85%。（信息来源：同花顺财经）

8) Meta 与 AMD 签署战略合作协议

当地时间 2 月 24 日，社交媒体巨头 Meta 与美国芯片设计公司 AMD 共同宣布，双方签署了一项为期 5 年的战略合作协议。根据协议，Meta 将在未来 5 年内，采购高达 6 吉瓦算力的 AMD 数据中心设备。首批搭载 AMD 新一代定制款 MI450 图形处理器的算力设备，预计将于今年下半年开始部署。这笔交易的总金额将超过 600 亿美元，甚至达到上千亿美元。为了深度绑定，AMD 向 Meta 授予了基于业绩的认股权证，允许 Meta 未来以每股仅 1 美分的价格，购买最多 1.6 亿股 AMD 股票。（信息来源：同花顺财经）

9) 盛合晶微科创板 IPO 过会

2026 年 2 月 24 日，上交所官网显示，拔萃资本旗下基金已投资企业——盛合晶微科创板 IPO 项目顺利通过上市委审议会议。盛合晶微是一家全球领先的集成电路先进封测企业，业务起步于 12 英寸中段硅片加工，并逐步拓展至晶圆级封装（WLP）及芯粒多芯片集成封装等先进封装领域，形成覆盖中段制造与高端封装的全流程能力。公司围绕“More than Moore”的异构集成路线，重点服务 GPU、CPU 及人工智能等高性能芯片客户，助力实现更高算力、更高带宽和更低功耗的综合性能提升。（信息来源：同花顺财经）

10) 日本芯片制造商 Rapidus 获得 16 亿美元政府资金

日本政府将向得到国家支持的芯片公司 Rapidus 株式会社投资总计 2500 亿日元（16 亿美元），这些资金将在未来两个财年内到位，使日本距离向 Rapidus 提供总计 3 万亿日元支持的目标更进一步。日本政府意在帮助 Rapidus 大规模生产尖端的 2 纳米逻辑芯片，并有可能挑战行业领导者台积电的地位。（信息来源：同花顺财经）

2. 上市公司重要公告

表1 上市公司重要公告

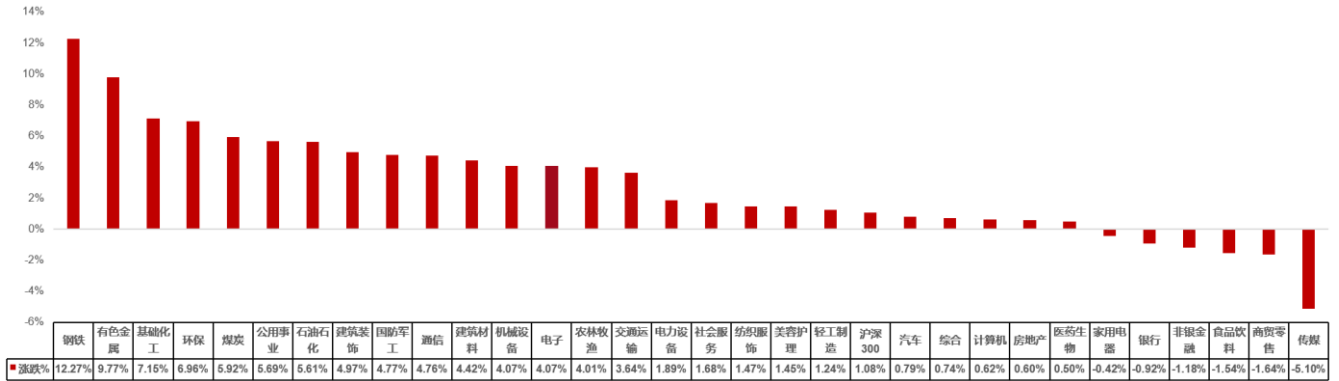
公司名称	公告类型	公司公告
民德电子 300656.SZ	定向增发	本次向特定对象发行的股票数量不超过 0.51 亿股（含本数），且募集资金总额不超过 10 亿元（含本数）。在扣除发行费用后将用于“特色高压功率半导体器件及功率集成电路晶圆代工项目”和补充流动资金。
菲沃泰 688371.SH	股权激励	公司拟授予激励对象的股票期权数量为 900 万份，约占本激励计划草案公布日公司股本总额的 2.68%。本激励计划授予的激励对象共计 43 人，约占公司全部职工人数 1073 人（截止 2025 年 12 月 31 日）的 4.01%。本激励计划授予激励对象股票期权的行权价格为 23 元/股。
中英科技 300936.SZ	股权收购	公司正在筹划以现金方式购买常州市英中电气有限公司不低于 51% 的股份并取得英中电气控股权，如交易完成，标的公司将成为公司控股子公司。
莱特光电 688150.SH	对外投资	公司拟通过控股子公司莱特夸石在西安市高新区开展“莱特光电石英布研发中心及生产基地”项目，主要进行石英纤维电子布（简称“Q 布”“石英布”）的研发、生产与销售。项目计划总投资额为 10 亿元，包含土地出让金、厂房建设及设备购置费等，最终以实际投资额为准。项目拟分 2-3 个阶段投入，第 1 阶段投资规划约 4 亿元，后续投入根据产能及实际情况推进，全部建设投资预计 2-3 年完成。
国瓷材料 300285.SZ	股权收购	为满足公司的发展战略与国际化业务规划的需求，公司拟通过北京国瓷科博科技有限公司或下属子公司以自有或/和自筹资金按照 1.40 澳元/股的价格（合计 1.66 亿澳元、以 2026 年 2 月 26 日中国外汇交易中心受权公布的澳元对人民币汇率中间价测算，投资总额为 8.16 亿元人民币，最终投资金额以实际交易为准）收购澳大利亚上市公司 SDI Limited 及其下属公司 100.00% 的股权。
汇成股份 688403.SH	港股上市	公司为深化国际化战略布局，壮大公司资本规模，持续吸引并聚集优秀人才，进一步提升公司综合竞争实力，公司正在筹划发行境外上市股份（H 股）并在香港联合交易所有限公司上市。
源杰科技 688498.SH	限售股上市流通	本次股票上市类型为股权激励股份；股票认购方式为网下，上市股数为 83.86 万股。本次股票上市流通日期为 2026 年 3 月 10 日。
茂莱光学 688502.SH	限售股上市流通	本次股票上市类型为首发限售股份；股票认购方式为网下，上市股数为 0.36 亿股。本次股票上市流通日期为 2026 年 3 月 9 日。
立昂微 605358.SH	政府补助	公司控股子公司金瑞泓科技（衢州）有限公司于近日收到与收益相关的政府补助 2,700.00 万元，占公司最近一个会计年度经审计归属于上市公司股东的净利润绝对值的 10.16%。
精研科技 300709.SZ	高新技术企业认定	公司、全资子公司精研智行、全资子公司常州博研于近日收到江苏省科学技术厅、江苏省财政厅、国家税务总局江苏省税务局联合颁发的《高新技术企业证书》，有效期三年。

资料来源：同花顺，东海证券研究所

3.行情回顾

本周沪深 300 指数上涨 1.08%，申万电子指数上涨 4.07%，跑赢大盘 2.99 点，涨跌幅在申万一级行业中排第 13 位，PE(TTM)75.19 倍。

图1 申万一级行业指数周涨跌幅（%）



资料来源：Wind，东海证券研究所

截止 2 月 27 日，申万电子二级子板块涨跌：半导体(+2.19%)、电子元器件(+12.34%)、光学光电子(+5.37%)、消费电子(+2.00%)、电子化学品(+6.56%)、其他电子(+4.56%)。海外方面，台湾电子指数上涨 4.77%，费城半导体指数下跌 1.96%。

图2 申万行业二级板块指数涨跌幅（截至 2026/2/27）

指数	代码	板块	收盘价	周涨跌幅	涨跌幅 30日涨跌幅	年初至今
申万电子二级 指数	801081.SI	半导体	8,091.38	2.19%	-2.80%	16.42%
	801083.SI	电子元器件	15,456.01	12.34%	8.99%	13.04%
	801084.SI	光学光电子	1,857.59	5.37%	0.22%	11.45%
	801085.SI	消费电子	10,157.48	2.00%	-1.98%	1.12%
	801086.SI	电子化学品	9,655.98	6.56%	4.70%	26.26%
801082.SI	其他电子	17,681.02	4.56%	-0.84%	13.24%	
大盘指数	000001.SH	上证指数	4,162.88	1.98%	0.56%	4.89%
	399001.SZ	深证成指	14,495.09	2.80%	1.15%	7.17%
	399006.SZ	创业板指	3,310.30	1.05%	-0.97%	3.34%
	000300.SH	沪深300	4,710.65	1.08%	0.11%	1.74%
801080.SI	电子(申万)	7,394.47	4.07%	-0.45%	12.82%	
行业指数	TWSE071.TW	台湾电子指数	1,193.64	4.77%	11.44%	30.12%
	SOX.GI	费城半导体指数	8,098.37	-1.96%	-0.23%	14.33%

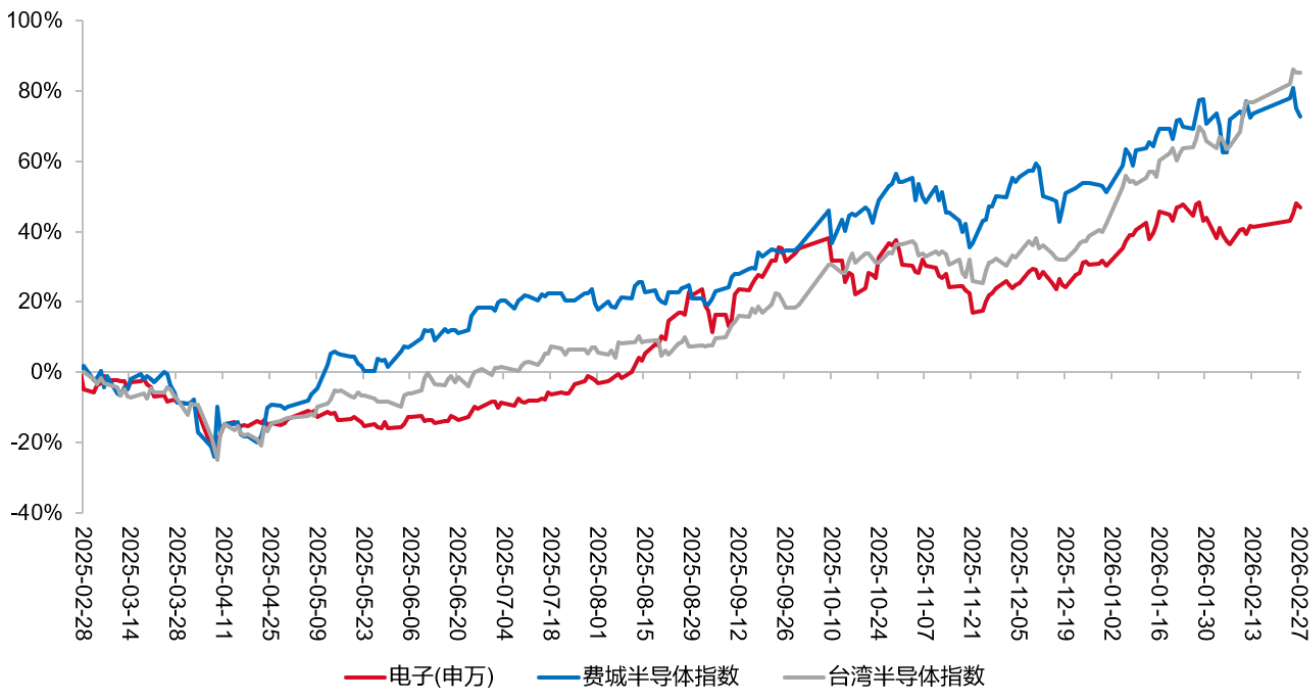
资料来源：Wind，东海证券研究所

图3 申万行业二级板块指数估值（截至 2026/2/27）

指数	代码	板块	PE (TTM)	PE估值 历史分位数 (5y)	历史分位数 (10y)	PS (TTM)	PS估值 历史分位数 (5y)	历史分位数 (10y)	PB (MRQ)	PB估值 历史分位数 (5y)	历史分位数 (10y)
申万电子二级 指数	801081.SI	半导体	118.01	97.85%	92.22%	12.36	98.93%	99.46%	12.73	81.49%	89.54%
	801083.SI	电子元器件	64.88	99.50%	99.75%	6.07	99.92%	99.96%	9.47	99.92%	99.96%
	801084.SI	光学光电子	58.13	76.94%	76.40%	1.71	93.97%	59.39%	5.71	94.75%	75.93%
	801085.SI	消费电子	39.58	94.09%	66.78%	1.69	78.18%	51.73%	6.43	78.06%	50.70%
	801086.SI	电子化学品	91.83	99.92%	99.67%	8.50	99.92%	90.94%	7.30	92.73%	85.54%
801082.SI	其他电子	90.26	99.59%	99.75%	2.16	99.50%	75.78%	11.84	99.59%	98.56%	
大盘指数	000001.SH	上证指数	17.20	99.67%	99.84%	1.56	99.75%	99.88%	4.65	98.84%	79.65%
	399001.SZ	深证成指	33.65	100.00%	96.00%	2.13	80.00%	61.45%	2.94	76.03%	62.31%
	399006.SZ	创业板指	43.32	65.79%	52.59%	4.57	66.98%	48.46%	5.69	69.67%	67.05%
	000300.SH	沪深300	14.13	86.20%	82.33%	1.57	94.88%	95.43%	5.66	73.55%	60.17%
行业指数	801080.SI	电子(申万)	75.19	99.42%	99.46%	4.03	99.42%	94.52%	10.23	99.55%	99.77%
	SOX.GI	费城半导体指数	42.42	61.20%	75.01%	14.59	94.74%	96.61%	12.93	93.07%	95.54%

资料来源：Wind，东海证券研究所

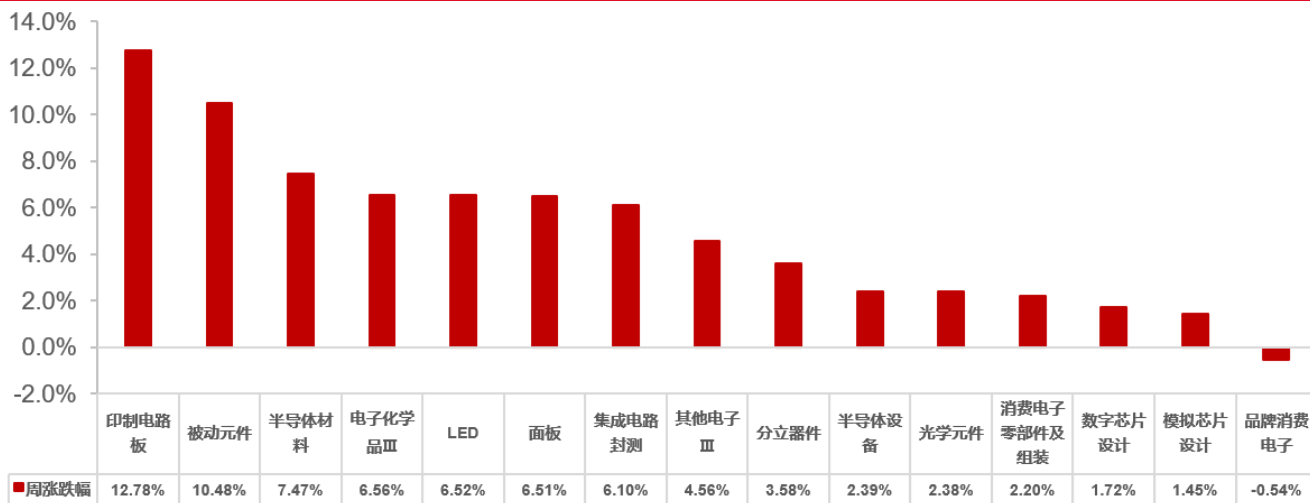
图4 电子指数组合图 (截至 2026/2/27)



资料来源: Wind, 东海证券研究所

本周半导体细分板块涨跌幅分别为: 印制电路板 (+12.78%)、被动元件 (+10.48%)、半导体材料 (+7.47%)、电子化学品Ⅲ (+6.56%)、LED (+6.52%)、面板 (+6.51%)、集成电路封测 (+6.10%)、其他电子Ⅲ (+4.56%)、分立器件 (+3.58%)、半导体设备 (+2.39%)、光学元件 (+2.38%)、消费电子零部件及组装 (+2.20%)、数字芯片设计 (+1.72%)、模拟芯片设计 (+1.45%)、品牌消费电子 (-0.54%)。

图5 申万三级细分板块周涨跌幅 (%)



资料来源: Wind, 东海证券研究所

图6 本周电子行业各子版块涨跌幅前三个股

大类	证券代码	分类	证券名称	周涨跌幅前三	30日涨跌幅
半导体	688530.SH	半导体材料	欧莱新材	28.30%	118.12%
	688593.SH	数字芯片设计	新相微	23.84%	49.88%
	688661.SH	半导体材料	和林微纳	22.07%	9.82%
	688262.SH	数字芯片设计	国芯科技	-9.85%	16.82%
	300671.SZ	模拟芯片设计	富满微	-7.69%	-11.51%
	688209.SH	模拟芯片设计	英集芯	-5.69%	-9.15%
电子元器件	300739.SZ	印制电路板	明阳电路	43.54%	64.61%
	603738.SH	被动元件	泰晶科技	24.60%	31.76%
	001389.SZ	印制电路板	广合科技	22.66%	13.05%
	920491.BJ	被动元件	奥迪威	0.00%	-0.71%
	002199.SZ	被动元件	*ST东晶	1.50%	-15.98%
	688539.SH	被动元件	高华科技	1.72%	0.33%
光学光电子	300909.SZ	面板	汇创达	24.21%	13.53%
	300303.SZ	LED	聚飞光电	24.09%	23.76%
	300296.SZ	LED	利亚德	17.91%	18.23%
	688322.SH	光学元件	奥比中光	-5.89%	-9.40%
	920438.BJ	光学元件	戈碧迦	-5.86%	9.15%
	688195.SH	光学元件	腾景科技	-3.16%	0.24%
消费电子	688260.SH	消费电子零部件及组装	昀家科技	17.81%	9.35%
	601231.SH	消费电子零部件及组装	环旭电子	17.60%	47.10%
	301626.SZ	消费电子零部件及组装	苏州天脉	11.53%	1.29%
	301486.SZ	消费电子零部件及组装	致尚科技	-11.78%	21.94%
	300115.SZ	消费电子零部件及组装	长盈精密	-3.80%	-3.06%
	603052.SH	消费电子零部件及组装	可川科技	-3.58%	2.02%
其他电子 III	688800.SH	其他电子 III	瑞可达	30.71%	12.06%
	300991.SZ	其他电子 III	创益通	27.28%	66.88%
	300475.SZ	其他电子 III	香农芯创	7.97%	-10.51%
	301275.SZ	其他电子 III	汉朔科技	-5.15%	-12.04%
	300493.SZ	其他电子 III	润欣科技	-3.79%	-0.34%
	300656.SZ	其他电子 III	民德电子	-2.95%	3.75%
电子化学品 III	301630.SZ	电子化学品 III	同宇新材	26.41%	25.27%
	300285.SZ	电子化学品 III	国瓷材料	23.42%	15.73%
	603002.SH	电子化学品 III	宏昌电子	19.09%	29.66%
	688550.SH	电子化学品 III	瑞联新材	0.56%	-11.32%
	300054.SZ	电子化学品 III	鼎龙股份	0.94%	-1.69%
	688019.SH	电子化学品 III	安集科技	1.34%	-9.00%

资料来源：同花顺 iFind，东海证券研究所

我们选取了较有代表性的部分美股科技股，并将相关信息更新如下。本周涨幅较大的为英特尔（+3.40%）、Arm Holdings（+1.49%）和日月光投控（+1.38%）。

图7 本周美股主要科技股信息更新（截至 2026/2/27）

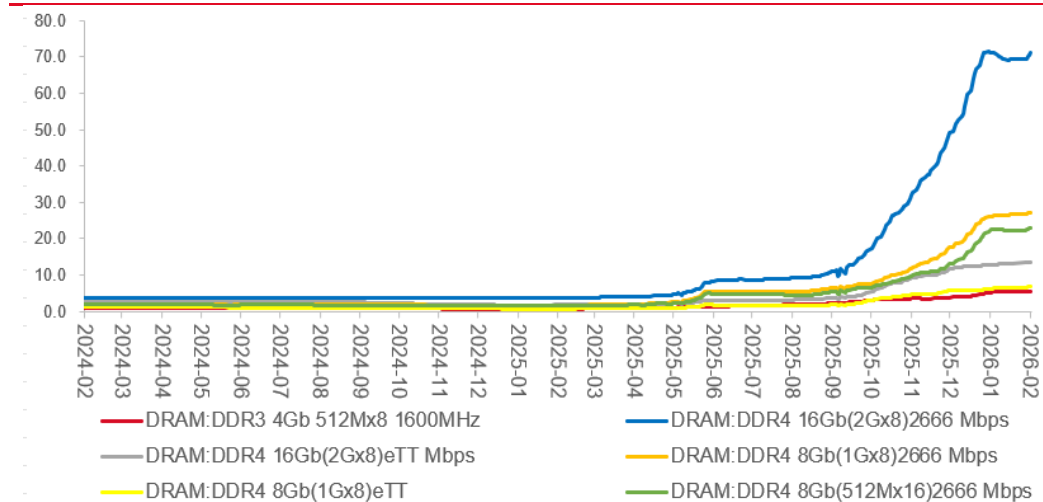
证券代码	证券简称	所属GICS子行业	市值 (亿美元)	周涨跌幅	月涨跌幅	年涨跌幅	PE (TTM)	PB (MRQ)	营收 (亿美元)					归母净利润 (亿美元)				
									2024Q4	2025Q1	2025Q2	2025Q3	2025Q4	2024Q4	2025Q1	2025Q2	2025Q3	2025Q4
INTC.O	英特尔	半导体产品	2278.22	3.40%	-1.85%	23.80%	-853.27	1.99	142.60	126.67	128.59	136.53	136.74	-1.26	-8.21	-29.18	40.63	-5.91
ARM.O	Arm Holdings	半导体产品	1353.52	1.49%	20.97%	16.80%	168.98	19.79	9.83	12.41	10.53	11.35	12.42	2.52	2.10	1.30	2.38	2.23
ASX.N	日月光投控	半导体产品	540.09	1.38%	27.98%	50.87%	41.67	4.88	48.90	44.06	51.13	54.68	56.85	2.84	2.28	2.59	3.57	4.70
TSM.N	台积电	半导体产品	19427.61	1.09%	13.32%	23.26%	35.48	11.25	269.29	255.81	321.93	325.58	332.04	116.18	110.21	137.31	148.76	160.53
SWKS.O	思佳讯	半导体产品	89.59	0.41%	8.14%	-4.91%	22.72	1.56	10.69	9.53	9.65	11.00	10.35	1.64	0.69	1.05	1.41	0.79
ADI.O	亚德诺	半导体产品	1736.98	0.21%	14.45%	31.19%	64.17	5.14	24.43	24.23	26.40	28.80	30.76	4.78	3.91	5.70	5.19	7.88
AMD.O	超威半导体	半导体产品	3264.25	0.03%	-15.43%	-6.51%	75.30	5.18	76.58	74.38	76.85	92.46	102.70	4.82	7.09	8.72	12.43	15.11
AAPL.O	苹果	电脑硬件、储存设备及电脑周边	38784.64	-0.15%	1.91%	-2.73%	32.93	52.60	1243.00	953.59	940.36	1024.66	1437.56	363.30	247.80	234.34	274.66	420.97
QCOM.O	高通	半导体产品	1518.98	-0.36%	-6.09%	-16.77%	28.31	7.16	116.69	109.79	103.65	112.70	122.52	38.30	28.12	26.66	-31.17	30.04
GOOGL.O	谷歌A	互动媒体与服务	37713.61	-1.02%	-7.76%	-0.40%	28.53	9.08	984.69	902.34	964.28	1023.46	1138.28	265.36	345.40	281.96	349.79	344.55
MSFT.O	微软	系统软件	29163.42	-1.13%	-8.52%	-18.81%	24.45	8.49	696.32	700.66	764.41	776.73	812.73	241.08	258.24	272.33	277.47	384.58
ASML.O	阿斯麦	半导体材料与设备	5590.71	-1.29%	2.05%	35.74%	49.57	24.29	96.97	83.89	89.95	87.80	113.86	28.20	25.52	26.79	24.82	33.27
NXPI.O	恩智浦	半导体产品	573.64	-2.26%	0.38%	4.58%	28.38	5.70	31.11	28.35	29.26	31.73	33.35	4.95	4.90	4.45	6.31	4.55
TXN.O	德州仪器	半导体产品	1925.01	-3.47%	-1.60%	23.06%	38.49	11.83	40.07	40.69	44.48	47.42	44.23	12.05	11.79	12.95	13.64	11.63
MU.O	美光科技	半导体产品	4641.26	-3.69%	-0.60%	44.88%	38.97	8.57	87.09	80.53	93.01	113.15	136.43	18.70	15.83	18.85	32.01	52.40
ON.O	安森美半导体	半导体产品	261.94	-3.81%	11.00%	22.77%	216.48	3.41	17.23	14.46	14.69	15.51	15.30	3.80	-4.85	1.70	2.55	1.82
AVGO.O	博通	半导体产品	15150.74	-3.94%	-3.55%	-7.67%	65.51	18.64	140.54	149.16	150.04	159.52	180.15	43.24	55.03	49.65	41.40	85.18
NVDA.O	英伟达	半导体产品	43057.17	-6.55%	-7.29%	-4.99%	35.86	54.28	393.31	440.62	467.43	570.06	681.27	220.66	187.75	264.22	319.10	429.60

资料来源：同花顺 iFind，东海证券研究所

4.行业数据追踪

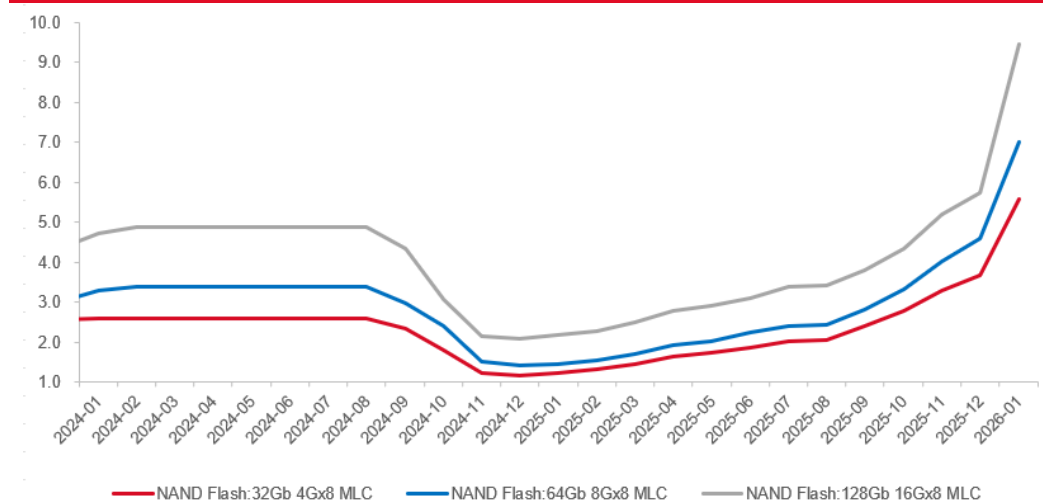
(1) 存储芯片价格自 2023 年下半年以来小幅度反弹，但自 2024 年 9 月起，DRAM 现货价格略有承压，部分 DRAM 细分产品价格自 2025 年 2 月中旬开始有所回升，波动上涨至 6 月，其中 6 月整体涨幅较大，DDR4 价格已升至 2022 年的前期高点，7 月起价格顶部震荡，9 月起价格持续上涨，2026 年 2 月部分细分产品价格有所震荡。NAND Flash 合约价格在大幅下滑后于 2025 年 1 月回升，涨势已延续至 2026 年 1 月。

图8 2024 年 2 月 27 日-2026 年 2 月 27 日 DRAM 现货平均价 (美元)



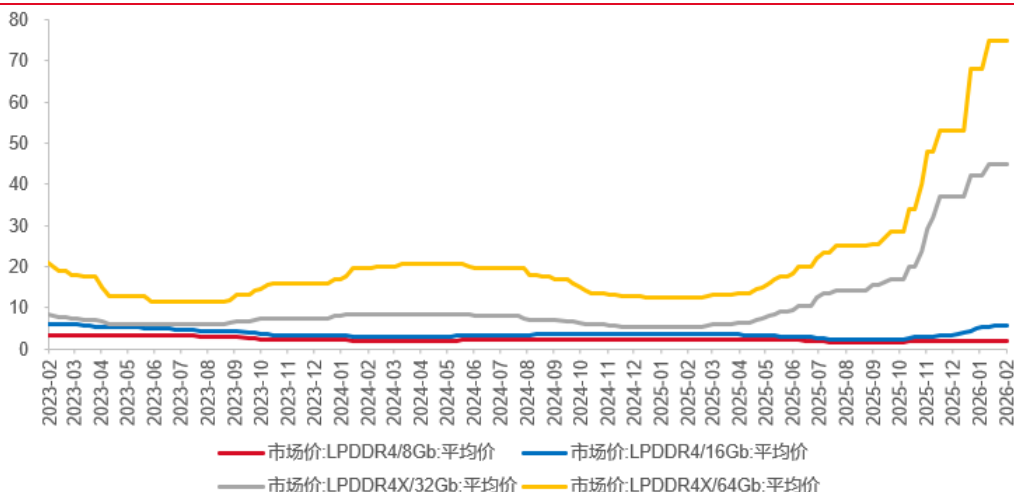
资料来源：同花顺 iFind，东海证券研究所

图9 2024 年 1 月-2026 年 1 月 NAND FLASH 合约平均价 (美元)



资料来源：同花顺 iFind，东海证券研究所

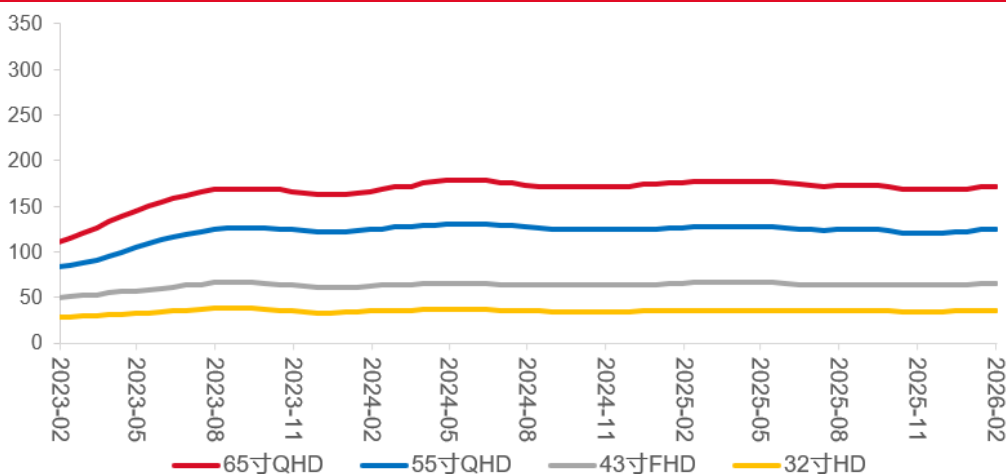
图10 2023年2月24日-2026年2月24日 LPDDR4/4X 市场平均价 (美元)



资料来源：同花顺 iFind，东海证券研究所

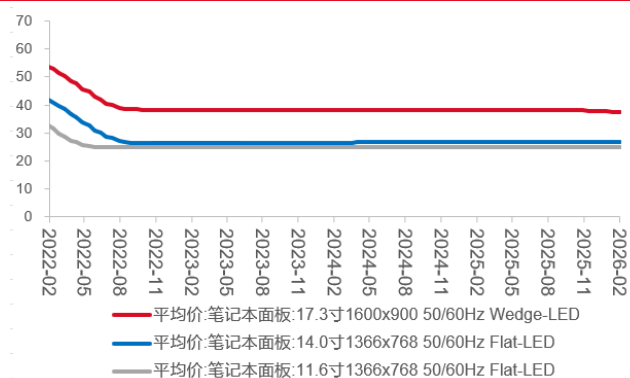
(2) TV 面板价格小幅回升后企稳，IT 面板价格逐渐稳定。

图11 2023年2月20日-2026年2月23日 TV 面板价格 (美元)



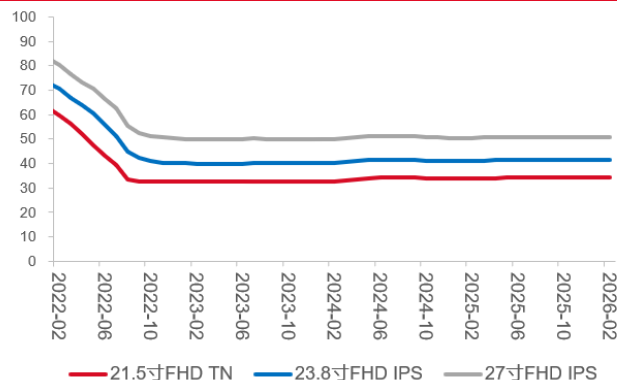
资料来源：Witsview 睿智显示，东海证券研究所

图12 2022年2月-2026年2月笔记本面板价格(美元)



资料来源：Wind，东海证券研究所

图13 2022年2月-2026年2月显示面板价格(美元)



资料来源：Wind，东海证券研究所

5.风险提示

- (1) **下游终端需求复苏不及预期风险**：下游需求复苏程度不及预期可能导致相关企业库存积压或相关工程建设进度放缓，并可能再度影响产业链内部分企业的稼动率；
- (2) **市场竞争加剧风险**：国内部分细分成熟制程市场或因为参与者众多出现竞争激烈现象，大幅压缩产品利润空间，进一步影响企业业绩表现；
- (3) **地缘政治风险**：国际贸易摩擦和相关进出口管制进一步升级，可能导致相关芯片、设备、原材料紧缺，或造成半导体供应链风险。

一、评级说明

	评级	说明
市场指数评级	看多	未来 6 个月内沪深 300 指数上升幅度达到或超过 20%
	看平	未来 6 个月内沪深 300 指数波动幅度在-20%—20%之间
	看空	未来 6 个月内沪深 300 指数下跌幅度达到或超过 20%
行业指数评级	超配	未来 6 个月内行业指数相对强于沪深 300 指数达到或超过 10%
	标配	未来 6 个月内行业指数相对沪深 300 指数在-10%—10%之间
	低配	未来 6 个月内行业指数相对弱于沪深 300 指数达到或超过 10%
公司股票评级	买入	未来 6 个月内股价相对强于沪深 300 指数达到或超过 15%
	增持	未来 6 个月内股价相对强于沪深 300 指数在 5%—15%之间
	中性	未来 6 个月内股价相对沪深 300 指数在-5%—5%之间
	减持	未来 6 个月内股价相对弱于沪深 300 指数 5%—15%之间
	卖出	未来 6 个月内股价相对弱于沪深 300 指数达到或超过 15%

二、分析师声明:

本报告署名分析师具有中国证券业协会授予的证券投资咨询执业资格并注册为证券分析师, 具备专业胜任能力, 保证以专业严谨的研究方法和分析逻辑, 采用合法合规的数据信息, 审慎提出研究结论, 独立、客观地出具本报告。

本报告中准确反映了署名分析师的个人研究观点和结论, 不受任何第三方的授意或影响, 其薪酬的任何组成部分无论是在过去、现在及将来, 均与其在本报告中所表述的具体建议或观点无任何直接或间接的关系。

署名分析师本人及直系亲属与本报告中涉及的内容不存在任何利益关系。

三、免责声明:

本报告基于本公司研究所及研究人员认为合法合规的公开资料或实地调研的资料, 但对这些信息的真实性、准确性和完整性不做任何保证。本报告仅反映研究人员个人出具本报告当时的分析和判断, 并不代表东海证券股份有限公司, 或任何其附属或联营公司的立场, 本公司可能发表其他与本报告所载资料不一致及有不同结论的报告。本报告可能因时间等因素的变化而变化从而导致与事实不完全一致, 敬请关注本公司就同一主题所出具的相关后续研究报告及评论文章。在法律允许的情况下, 本公司的关联机构可能会持有报告中涉及的公司所发行的证券并进行交易, 并可能为这些公司正在提供或争取提供多种金融服务。

本报告仅供“东海证券股份有限公司”客户、员工及经本公司许可的机构与个人阅读和参考。在任何情况下, 本报告中的信息和意见均不构成对任何机构和个人的投资建议, 任何形式的保证证券投资收益或者分担证券投资损失的书面或口头承诺均为无效, 本公司亦不对任何人因使用本报告中的任何内容所引致的任何损失负任何责任。本公司客户如有任何疑问应当咨询独立财务顾问并独自进行投资判断。

本报告版权归“东海证券股份有限公司”所有, 未经本公司书面授权, 任何人不得对本报告进行任何形式的翻版、复制、刊登、发表或者引用。

四、资质声明:

东海证券股份有限公司是经中国证监会核准的合法证券经营机构, 已经具备证券投资咨询业务资格。我们欢迎社会监督并提醒广大投资者, 参与证券相关活动应当审慎选择具有相当资质的证券经营机构, 注意防范非法证券活动。

上海 东海证券研究所

地址: 上海市浦东新区东方路1928号 东海证券大厦
 网址: [Http://www.longone.com.cn](http://www.longone.com.cn)
 座机: (8621) 20333275
 手机: 18221959689
 传真: (8621) 50585608
 邮编: 200215

北京 东海证券研究所

地址: 北京市西三环北路87号国际财经中心D座15F
 网址: [Http://www.longone.com.cn](http://www.longone.com.cn)
 座机: (8610) 59707105
 手机: 18221959689
 传真: (8610) 59707100
 邮编: 100089