

**大消费****AWE 聚焦具身智能与 AI 眼镜**

2026 年 3 月 16 日

大消费行业周报（3 月第 2 周）

**分析师：郑彬彬**

执业证书号：S1030523030001

电话：0755-23602217

邮箱：zhengbb@csc.com.cn

**分析师：罗鹏**

执业证书号：S1030523040001

电话：0755-23602217

邮箱：luopeng@csc.com.cn

**分析师：赵靖**

执业证书号：S1030525070001

电话：0755-23602217

邮箱：zhaojing2@csc.com.cn

**公司具备证券投资咨询业务资格****行业观点：**

- 1) 上周（3/9-3/13）大消费板块表现分化。**家用电器、食品饮料、纺织服饰、社会服务、美容护理、商贸零售周涨跌幅分别为+0.52%、+0.27%、-0.57%、-0.82%、-1.22%、-1.69%。食品饮料、家用电器、纺织服饰、商贸零售、社会服务、美容护理各板块领涨的个股分别是金字火腿（+7.25%）、勤上股份（+14.53%）、真爱美家（+32.92%）、新世界（+15.71%）、行动教育（+8.22%）、嘉亨家化（+7.10%）；领跌的个股分别是ST春天（-12.42%）、四川九州（-8.49%）、聚杰微纤（-10.99%）、苏美达（-10.13%）、电科院（-8.43%）、延江股份（-12.16%）。
- 2) AI 硬件场景化落地加速，具身智能与 AI 眼镜成核心主线。**AWE2026 作为全球顶级家电及消费电子展会，聚焦 AI 科技与智慧生活主线，具身智能机器人、AI 眼镜两大品类迎来密集国内首展与全球首发，标志着 AI 硬件正式从技术研发阶段迈入场景商用落地期，赛道成长空间进一步打开。展会核心亮点方面，具身智能赛道全面爆发，科沃斯首款具身智能产品、石头科技全球首创双轮腿爬楼扫地机器人 G-Rover、格力高精度协作机器人、特斯拉人形机器人、海尔智家 L4 级智能体家电 Seeker 套系集中亮相，覆盖家用服务、工业协作、全屋智能全场景，机器人功能从单一清洁向自主决策、多场景适配升级。AI 眼镜成为消费端核心爆点，阿里千问 AI 眼镜国内线下首开体验，TCL 雷鸟创新首发 AR 智慧生活服务，韶音、BleeqUp 多款新品国内首展，产品从单一显示升级为随身 AI 助理，生态与场景化布局提速，行业迈入规模化渗透临界点。建议重点布局：1) 家用服务机器人龙头及核心零部件配套企业；2) AI 眼镜光学模组厂家及品牌整机龙头；3) 全屋智能、AI 消费硬件一体化布局企业。
- 3) 上下协同释放消费红利，餐饮板块复苏可期。**3 月份以来，云南、河南、江西、福建、湖北等多地密集发放新一轮消费券，本轮各地发放的消费券补贴力度可观，且精准聚焦餐饮等核心消费场景，不仅直接降低了居民的餐饮消费成本、有效撬动即期消费需求。另 2026 年政府工作报告将扩大内需置于年度工作任务首位，提出深入实施提振消费专项行动，通过城乡居民增收、以旧换新、财政金融协同、贷款贴息等举措推动消费持续增长，同时提出活跃线下消费、优化休假制度，与地方消费券发放形成上下协同的政策合力。当前餐饮消费终端需求展现较强韧性，春节旺季表现亮眼，餐饮供应链企业也迎来基本面边际改善，叠加线下消费场景持续复苏、政策端持续释放利好，餐饮板块复苏具备多重支撑，建议关注板块及餐饮供应链相关标的的投资机会。
- 4) 风险提示：经济复苏、政策效果不及预期、行业竞争加剧等。**

## 正文目录

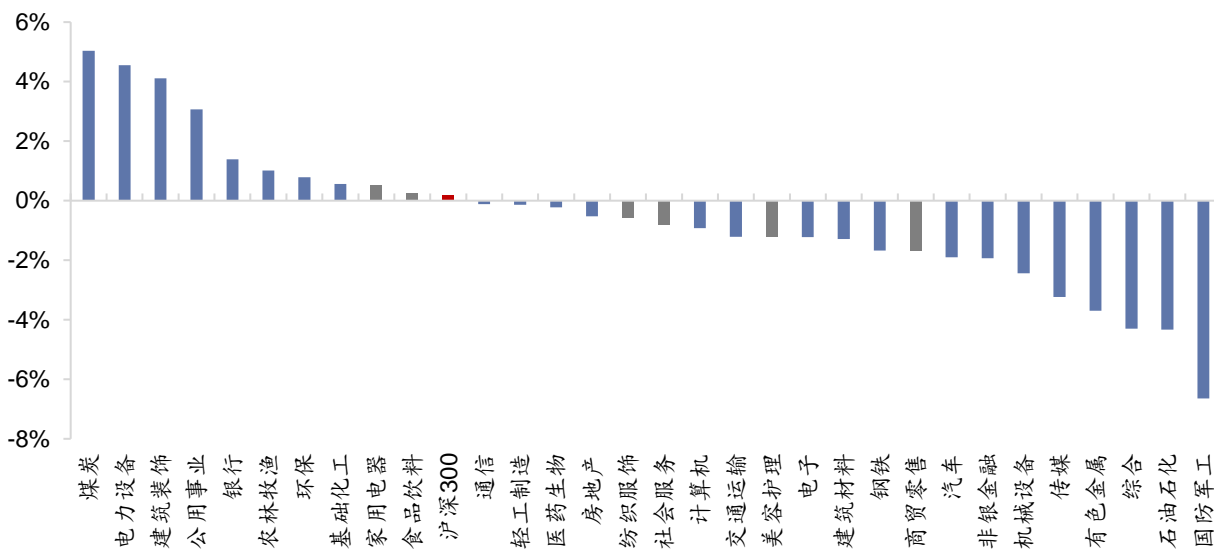
一、 市场周度回顾 .....	3
二、 行业要闻及重点公司公告 .....	4
2.1 行业要闻 .....	4
2.2 公司公告 .....	5

## 图表目录

Figure 1 申万一级行业周度涨跌幅.....	3
Figure 2 消费二级子行业周度涨跌幅.....	3
Figure 3 消费各行业周度涨幅前五个股.....	4
Figure 4 消费各行业周度跌幅前五个股.....	4

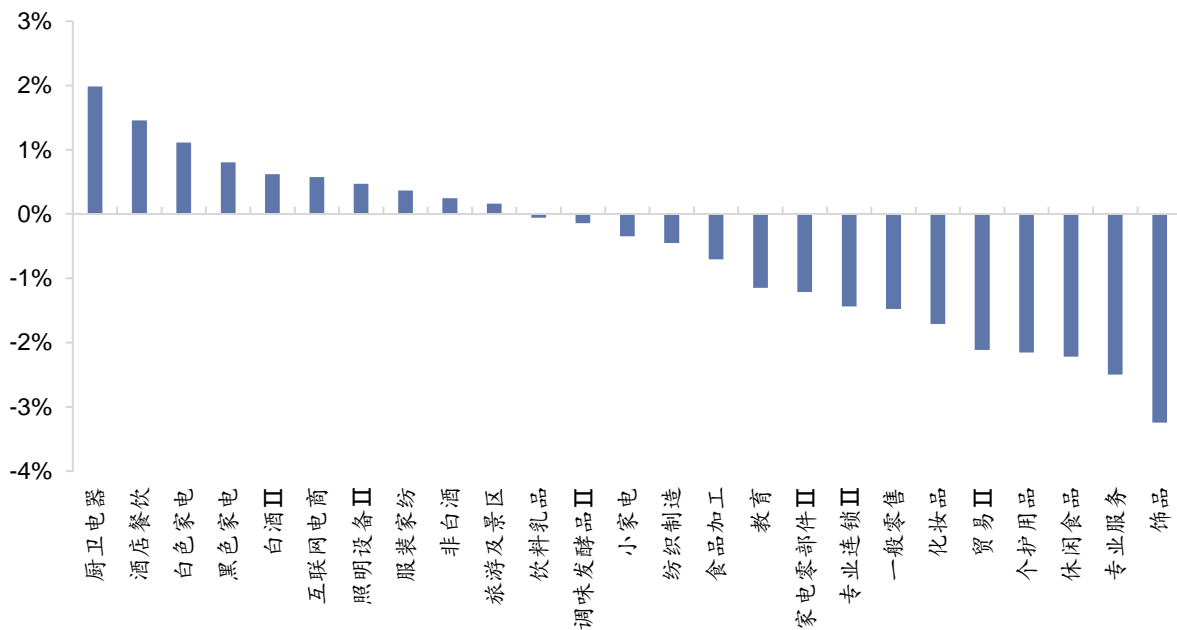
## 一、市场周度回顾

Figure 1 申万一级行业周度涨跌幅



资料来源: Wind 资讯、世纪证券研究所

Figure 2 消费二级子行业周度涨跌幅



资料来源: Wind 资讯、世纪证券研究所

Figure 3 消费各行业周度涨幅前五个股

食品饮料		家电		纺织服饰	
证券简称	涨跌幅(%)	证券简称	涨跌幅(%)	证券简称	涨跌幅(%)
金字火腿	7.25	勤上股份	14.53	真爱美家	32.92
来伊份	3.20	兆驰股份	12.64	ST起步	14.25
惠泉啤酒	3.06	同星科技	11.61	江南高纤	9.70
桃李面包	2.88	日出东方	10.73	健盛集团	9.34
珠江啤酒	2.83	澳柯玛	9.50	雅戈尔	7.69
商贸零售		社会服务		美容护理	
证券简称	涨跌幅(%)	证券简称	涨跌幅(%)	证券简称	涨跌幅(%)
新世界	15.71	行动教育	8.22	嘉亨家化	7.10
新讯达	8.81	创业黑马	7.88	锦盛新材	2.52
汇通能源	6.60	三特索道	7.12	华业香料	2.04
国联股份	6.15	黄山旅游	6.57	上海家化	1.26
天音控股	5.53	中体产业	4.32	稳健医疗	1.17

资料来源：Wind 资讯、世纪证券研究所

Figure 4 消费各行业周度跌幅前五个股

食品饮料		家电		纺织服饰	
证券简称	涨跌幅(%)	证券简称	涨跌幅(%)	证券简称	涨跌幅(%)
交大昂立	-7.28	莱克电气	-5.88	中国黄金	-7.38
岩石股份	-8.56	亿田智能	-5.98	*ST天创	-8.32
新乳业	-10.00	深康佳A	-6.78	众望布艺	-10.67
紫燕食品	-11.02	三星新材	-7.86	曼卡龙	-10.77
ST春天	-12.42	四川九洲	-8.49	聚杰微纤	-10.99
商贸零售		社会服务		美容护理	
证券简称	涨跌幅(%)	证券简称	涨跌幅(%)	证券简称	涨跌幅(%)
翠微股份	-6.00	钢研纳克	-4.84	青岛金王	-3.40
中信金属	-6.02	中国高科	-6.38	拉芳家化	-4.96
中百集团	-7.61	安邦护卫	-6.96	青松股份	-6.18
孩子王	-9.05	西高院	-8.39	水羊股份	-8.18
苏美达	-10.13	电科院	-8.43	延江股份	-12.16

资料来源：Wind 资讯、世纪证券研究所

## 二、行业要闻及重点公司公告

### 2.1 行业要闻

- 3月12日，太古股份有限公司（以下简称“太古公司”）发布2025年业绩报告显示，2025年营业收入达904.67亿港元，较2024年增长10%。旗下太古可口可乐收益总额419.76亿港元（约合387.12亿元人民币）。
- 2026年国家消费补贴政策正式回暖，3月11日起全国多地区陆续恢复手机、家电、汽车三大品类的国补申领工作。

- 3月9日，君佩珠宝完成2026年首轮调价，该品牌广州太古汇门店店员对时代财经表示，该轮调价涨幅在25%~40%。但据多家媒体报道，君佩珠宝一只约50克重的竹节手镯，调价前售价为97530元，调价后涨至143080元，差价达45000元，涨幅超过46%。
- 国家统计局公布数据显示，2月份，受春节因素影响，CPI环比上涨1%，为近两年来最高；同比上涨1.3%，为近三年来最高，扣除食品和能源价格的核心CPI同比上涨1.8%。受国际大宗商品价格上行，国内部分行业需求快速增长、宏观政策持续显效等因素影响，全国PPI环比上涨0.4%，已连续5个月上涨；同比下降0.9%，连续3个月降幅收窄。  
(信息来源：e公司)

## 2.2 公司公告

- 小熊电器：3月11日发布2025年度业绩快报，营业总收入52.35亿元，同比增长10.02%；净利润4.01亿元，同比增长39.17%。主要原因是公司积极推进整合并购项目，优化产品结构，提升毛利率，并加强营销费用管理。
- 南侨食品：3月10日公告，公司2026年2月合并营业收入为人民币19832.86万元，同比减少6.20%。
- 克明食品：3月9日公告，公司控股子公司兴疆牧歌2026年2月份销售生猪4.94万头，销量环比下降31.90%，同比增长49.34%；销售收入4764.05万元，环比下降29.94%，同比增长20.27%。2026年1-2月，兴疆牧歌累计销售生猪12.19万头，较去年同期增长72.91%；累计销售收入1.16亿元，较去年同期增长44.52%。2026年2月，生猪销售数量环比下降主要系春节期间调节出栏所致，同比增长主要系产能释放。  
(以上公告信息来源均为Wind资讯)

### 分析师声明

本报告署名分析师郑重声明：本人以勤勉的职业态度，独立、客观地出具本报告，保证报告所采用的数据和信息均来自公开合规渠道，报告的分析逻辑基于本人职业理解，报告清晰准确地反映了本人的研究观点，结论不受任何第三方的授意或影响。本人薪酬的任何部分不曾有，不与，也将不会与本报告中的具体推荐意见或观点直接或间接相关。

证券研究报告对研究对象的评价是本人通过财务分析预测、数量化方法、行业比较分析、估值分析等方式所得出的结论，但使用以上信息和分析方法存在局限性。特此声明。

### 投资评级标准

股票投资评级说明：	行业投资评级说明：
报告发布日后的 12 个月内，公司股价涨跌幅相对于同期沪深 300 指数的涨跌幅为基准，投资建议的评级标准为：	报告发布日后的 12 个月内，行业指数的涨跌幅相对于同期沪深 300 指数的涨跌幅为基准，投资建议的评级标准为：
买入：相对沪深 300 指数涨幅 20%以上； 增持：相对沪深 300 指数涨幅介于 10%~20%之间； 中性：相对沪深 300 指数涨幅介于-10%~10%之间； 卖出：相对沪深 300 指数跌幅 10%以上。	强于大市：相对沪深 300 指数涨幅 10%以上； 中性：相对沪深 300 指数涨幅介于-10%~10%之间； 弱于大市：相对沪深 300 指数跌幅 10%以上。

### 免责声明

世纪证券有限责任公司经中国证券监督管理委员会批准，已具备证券投资咨询业务资格。

本证券研究报告仅供世纪证券有限责任公司（以下简称“本公司”）的客户使用，本公司不会因接收人收到本报告而视其为客户。在本报告中的信息均来源于我们认为可靠的已公开资料，但本公司对这些信息的准确性和完整性不作任何保证，也不保证本报告所包含的信息或建议在本报告发出后不会发生任何变更，且本报告中的信息、观点和预测均仅反映本报告发布时的信息、观点和预测，可能在随后会作出调整。

本公司力求报告内容客观、公正，但本报告所载的内容和意见仅供参考，并不构成对所述证券买卖的出价和征价。本报告中的内容和意见不构成对任何人的投资建议，任何人均应自主作出投资决策并自行承担投资风险，而不应以本报告取代其独立判断或仅根据本报告做出决策。本公司及其雇员对使用本报告及其内容所引发的任何直接或间接损失概不负责。本公司或关联机构可能会持有报告中所提到的公司所发行的证券头寸并进行交易，还可能为这些公司提供或争取提供投资银行业务服务。

本报告版权归世纪证券有限责任公司所有，本公司对本报告保留一切权利。除非另有书面显示，否则本报告中的所有材料的版权均属本公司。未经本公司事先书面授权，任何机构和個人不得以任何形式修改、发送或者复制本报告及其所包含的材料、内容，或以任何侵犯本公司版权的其他方式使用。如引用、刊发、转载本报告，需事先征得本公司同意，并注明出处为“世纪证券研究所”，且不得对本报告进行有悖原意的引用、删节和修改。未经授权的转载，本公司不承担任何转载责任。