



## 销量下行出口高增，智驾科技业绩改善

推荐|维持

——汽车行业周报

## 报告要点:

## ● 截至3月中下旬，乘用车销量仍在承压

**乘用车:** 3月1-22日，全国乘用车市场零售92.0万辆，同比去年3月同期下降16%，较上月同期增长19%，今年以来累计零售349.8万辆，同比下降18%；3月1-22日，全国乘用车厂商批发108.4万辆，同比去年3月同期下降14%，较上月同期增长62%，今年以来累计批发457.8万辆，同比下降11%。

**新能源:** 3月1-22日，全国乘用车新能源市场零售49.5万辆，同比去年3月同期下降17%，较上月同期增长66%，今年以来累计零售155.6万辆，同比下降23%；3月1-22日，全国乘用车厂商新能源批发54.3万辆，同比去年3月同期下降15%，较上月同期增长71%，今年以来累计批发213.3万辆，同比下降10%。

## ● 出口销量大幅增长，出海步伐迈向纵深

2026年1-2月，我国汽车出口销量155万辆，同比增长61%。高于过去三年同期水平。出海方面，小米公司加快在欧洲市场的布局。在法国、波兰和荷兰等国家，小米SU7和YU7测试车被发现正在进行路测。比亚迪已聘请咨询机构为其在加拿大全国范围内寻找经销商选址，计划在第一年内开设约20家门店。此外，汽车购买平台CarEdge数据表明，自中东军事行动发生以来三周内，电动车相关搜索量上升了约20%，若高油价持续一个月或更长时间，增长幅度可能进一步扩大。电动车出海迎来机遇期。

## ● 智驾科技相关企业年报发布，业绩改善成主旋律

3月20日地平线发布2025年报，报告期内公司实现收入37.58亿元人民币，同比增长57.7%，连续四年强劲增长，综合毛利率达到64.5%。在自主品牌车企ADAS市场以47.7%的市场份额稳居榜首。3月23日，文远知行WeRide发布2025年未经审计的财务报告，2025年文远知行总营收达到6.9亿元，同比增长90%，创下历史新高，全年毛利率达到30%，毛利润为2.1亿元，同比增长86.8%。净亏损同比大幅下降34.2%。此外，3月26日小马智行发布2025年未经审计财报，公司总营收6.29亿元，同比增长20%，连续四年增长。第四季度，小马智行首次实现单季盈利，净利润5.28亿元。智驾企业盈利改善并逐步迈入盈利。

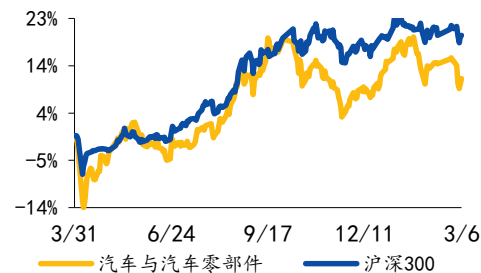
## ● 投资建议

关注出海领先企业在地缘政治带来的新能源机遇下加快全球化扩张的机会，关注智驾企业盈利改善带来的投资机遇。

## ● 风险提示

经济复苏不及预期风险，政策支持力度不及预期风险，行业竞争加剧超预期风险，新兴科技及商业模式发展及落地不及预期、地缘政治风险加剧超预期等。

## 过去一年市场行情



资料来源: Wind

## 相关研究报告

《国元证券行业研究-汽车行业周报:后期大众市场,多模式竞争各擅胜场》2026.03.16

《国元证券行业研究-汽车行业周报:地缘政治突发,关注新能源全球化机会》2026.03.09

## 报告作者

分析师 刘乐  
 执业证书编号 S0020524070001  
 电话 021-51097188  
 邮箱 liule@gyzq.com.cn

分析师 陈烨尧  
 执业证书编号 S0020524080001  
 电话 021-51097188  
 邮箱 cheneyao@gyzq.com.cn

## 目录

1. 本周行情回顾（2026. 03. 21-03. 27） .....	3
2. 本周数据跟踪（2026. 03. 21-03. 27） .....	5
2.1 中国乘用车市场零售及批发销量跟踪 .....	5
2.2 重要月度数据跟踪.....	6
3. 本周行业要闻（2026. 03. 21-03. 27） .....	6
3.1 国内车市重点新闻.....	6
3.2 国外车市重点新闻.....	10
4. 国元汽车主要关注标的的公告（2026. 03. 21-03. 27） .....	13
5. 风险提示 .....	14

## 图表目录

图 1：申万一级行业涨跌幅排名.....	3
图 2：汽车板块三年内 PE-TTMBands .....	4
图 3：我国乘用车市场周度日均批发量及同环比变化情况.....	5
图 4：我国乘用车市场周度日均零售量及同环比变化情况.....	5

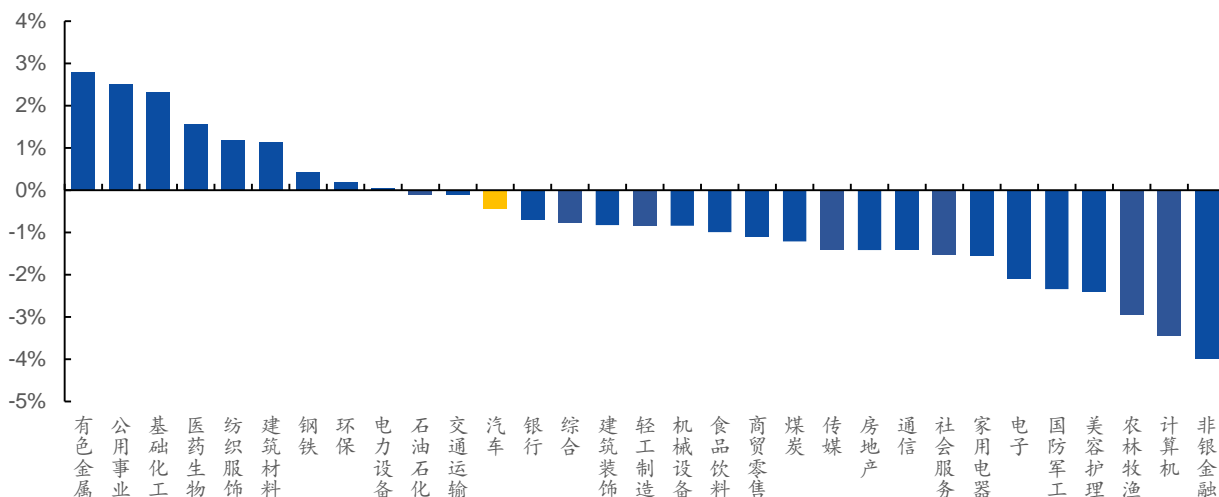
表 1：本周与年初至今汽车行业申万二级板块涨跌幅 .....	3
表 2：子板块周涨跌幅前列个股（乘用车、商用车、汽车零部件） .....	4
表 3:2026 年前 2 月中国汽车出口情况（单位：万辆） .....	6

## 1. 本周行情回顾（2026.03.21-03.27）

本周汽车板块下跌0.43%，汽车相关子板块部分下跌。本周沪深300指数收报4502.57点，全周下跌1.41%。汽车行业指数收报7456.45点，全周下跌0.43%，较沪深300指数变化幅度高0.98pct。汽车行业周涨跌幅在申万一级行业中位列第12位。本周汽车相关子板块部分下跌。汽车零部件板块跌幅最大，为-0.57%。

**个股方面：**乘用车板块海马汽车（4.4%）、比亚迪（2.2%）、上汽集团（0.8%）涨幅靠前，赛力斯（-4.4%）、长安汽车（-3.7%）、广汽集团（-3.3%）跌幅靠前；商用车板块金龙汽车（10.9%）、中集车辆（6.1%）、宇通客车（5.5%）涨幅靠前，江淮汽车（-3.5%）、汉马科技（-3.0%）、东风股份（-3.0%）跌幅靠前；汽车零部件湖南天雁（23.6%）、建设工业（19.9%）、斯菱智驱（12.4%）涨幅靠前，华达科技（-32.3%）、雪龙集团（-19.1%）、标榜股份（-15.8%）跌幅靠前。

图1：申万一级行业涨跌幅排名



资料来源：同花顺 iFinD，国元证券研究所

表1：本周与年初至今汽车行业申万二级板块涨跌幅

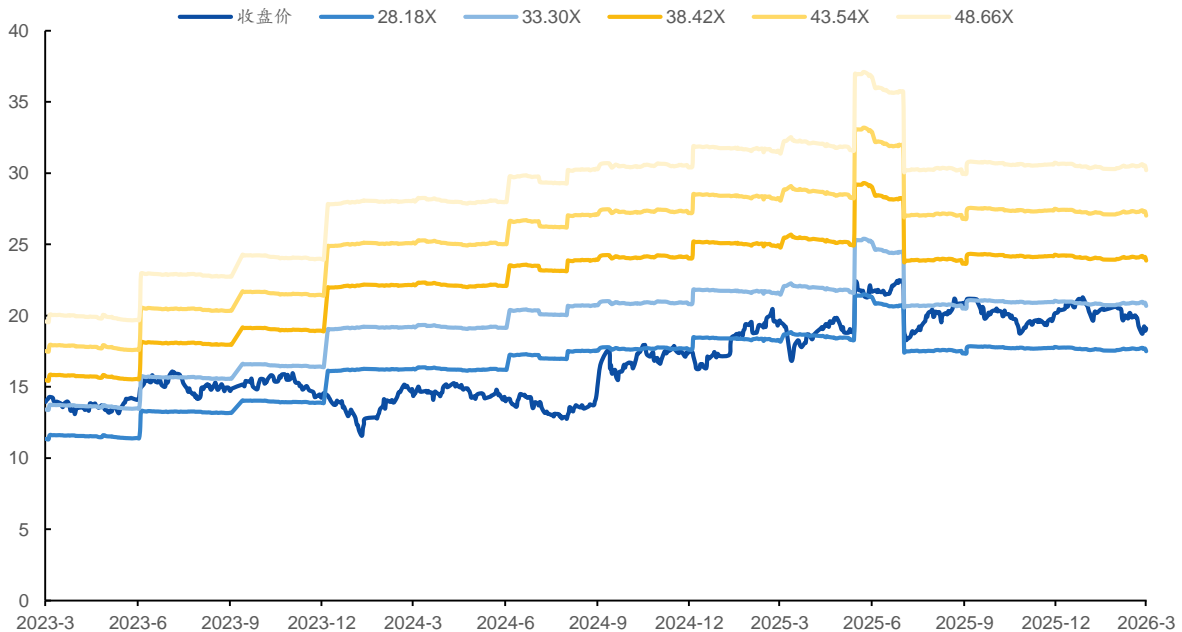
板块名称	本周申万二级板块涨跌幅	年初至今申万二级板块涨跌幅
汽车零部件	-0.57%	-5.05%
汽车服务	-0.27%	-0.51%
摩托车及其他	0.00%	-9.74%
乘用车	0.33%	-0.75%
商用车	1.15%	-2.16%

资料来源：同花顺 iFinD，国元证券研究所

**表 2：子板块周涨跌幅前列个股（乘用车、商用车、汽车零部件）**

子板块	证券代码	证券简称	周股价表现前三	子板块	证券代码	证券简称	周股价表现前六
乘用车	000572.SZ	海马汽车	4.4%	汽车零部件	600698.SH	湖南天雁	23.6%
	002594.SZ	比亚迪	2.2%		002265.SZ	建设工业	19.9%
	600104.SH	上汽集团	0.8%		301550.SZ	斯菱智驱	12.4%
商用车	600686.SH	金龙汽车	10.9%		301186.SZ	超达装备	10.3%
	301039.SZ	中集车辆	6.1%		301529.SZ	福赛科技	9.7%
	600066.SH	宇通客车	5.5%		688667.SH	菱电电控	9.6%
子板块	证券代码	证券简称	周股价表现前三	子板块	证券代码	证券简称	周股价表现前六
乘用车	601238.SH	广汽集团	-3.3%	汽车零部件	920086.BJ	科马材料	-8.9%
	000625.SZ	长安汽车	-3.7%		603319.SH	美湖股份	-9.2%
	601127.SH	赛力斯	-4.4%		002703.SZ	浙江世宝	-9.8%
商用车	600006.SH	东风股份	-3.0%		301181.SZ	标榜股份	-15.8%
	600375.SH	汉马科技	-3.0%		603949.SH	雪龙集团	-19.1%
	600418.SH	江淮汽车	-3.5%		603358.SH	华达科技	-32.3%

资料来源：同花顺 iFinD，国元证券研究所

**图 2：汽车板块三年内 PE-TTM Bands**


资料来源：同花顺 iFinD，国元证券研究所

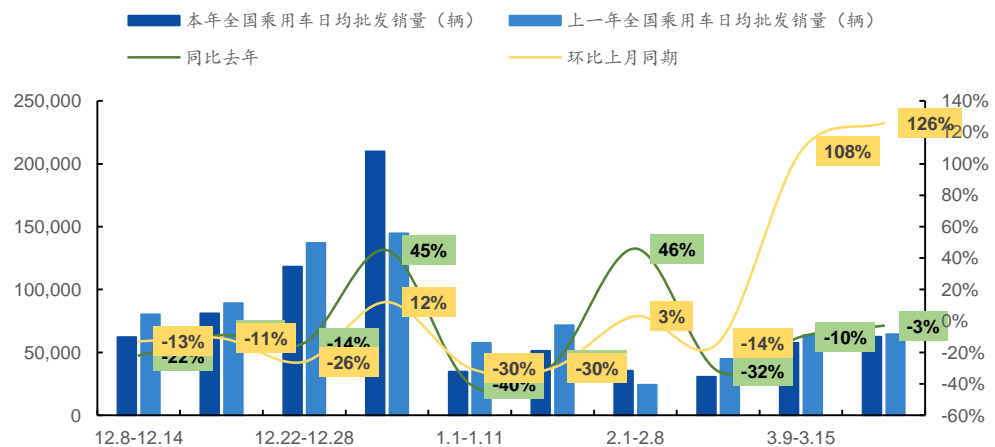
## 2. 本周数据跟踪（2026.03.21-03.27）

### 2.1 中国乘用车市场零售及批发销量跟踪

**乘用车：**3月1-22日，全国乘用车市场零售92.0万辆，同比去年3月同期下降16%，较上月同期增长19%，今年以来累计零售349.8万辆，同比下降18%；3月1-22日，全国乘用车厂商批发108.4万辆，同比去年3月同期下降14%，较上月同期增长62%，今年以来累计批发457.8万辆，同比下降11%。

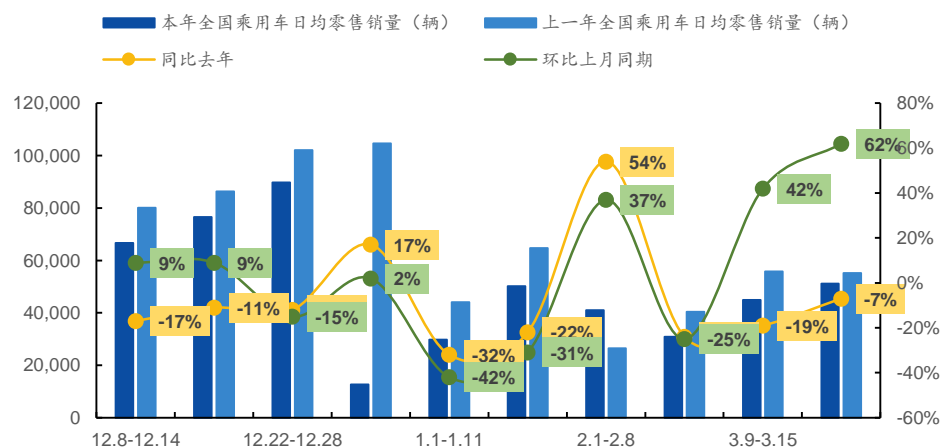
**新能源：**3月1-22日，全国乘用车新能源市场零售49.5万辆，同比去年3月同期下降17%，较上月同期增长66%，今年以来累计零售155.6万辆，同比下降23%；3月1-22日，全国乘用车厂商新能源批发54.3万辆，同比去年3月同期下降15%，较上月同期增长71%，今年以来累计批发213.3万辆，同比下降10%。

图3：我国乘用车市场周度日均批发量及同环比变化情况



资料来源：乘联分会，国元证券研究所

图4：我国乘用车市场周度日均零售量及同环比变化情况



资料来源：乘联分会，国元证券研究所

## 2.2 重要月度数据跟踪

表 3:2026 年前 2 月中国汽车出口情况 (单位: 万辆)

汽车出口	1 月	同比增 速	2 月	同比增 速	环比增 速	1-2 月	同比增 速	3-12 月	同比增 速	全年	年增速
2021 年	14.8	39%	14.2	187%	-4%	29	86%	190	104%	219	102%
2022 年	26.6	79%	22.4	57%	-16%	49	68%	291	53%	340	55%
2023 年	35.8	35%	32.5	45%	-9%	68	39%	454	56%	522	54%
2024 年	43.7	22%	39.3	21%	-10%	83	22%	558	23%	641	23%
2025 年	54.5	25%	41.8	6%	-23%	96	16%	736	32%	832	30%
2026 年	80.4	47%	74.7	79%	-7%	155	61%				

资料来源: 崔东树, 国元证券研究所

## 3. 本周行业要闻 (2026.03.21-03.27)

### 3.1 国内车市重点新闻

#### 1. 小鹏汽车 2025 年财报: 首次单季盈利, 自研图灵芯片即将全系上车, 物理 AI 相关投入提升至 70 亿 (2026.03.20)

3 月 20 日, 小鹏汽车公布 2025 年度运营及财务摘要。2025 年汽车总交付量达 429445 辆, 较 2024 年的 190068 辆增长约 125.9%。截至 2025 年 12 月 31 日, 实体销售网络共有 721 间门店, 覆盖 255 个城市; 自营充电站网络达 3159 座, 包括 2108 座小鹏超快充站。

2025 年度总收入为人民币 767.2 亿元, 较 2024 年的 408.7 亿元上升 87.7%; 汽车销售收入 683.8 亿元, 同比增长 90.8%。毛利率达 18.9%, 较 2024 年的 14.3% 显著提升; 汽车毛利率 12.8%, 较 2024 年的 8.3% 大幅改善。净亏损收窄至 11.4 亿元, 2024 年同期为 57.9 亿元; 非公认会计原则净亏损 4.6 亿元, 2024 年同期为 55.5 亿元。第四季度毛利率达 21.3% 再创新高, 净利润 3.8 亿元, 首次实现季度盈利。截至 2025 年底, 公司在手现金 476.6 亿元。

自 2025 年三季度量产上车以来, 图灵芯片累计出货量已超过 20 万片, 预计今年二季度起全系车型将切换至自研图灵芯片, 全年出货量目标接近 100 万片。2025 年研发投入中 AI 相关投入为 45 亿元, 今年物理 AI 相关研发投入预计提升至 70 亿元。全新一代 IRON 人形机器人将于 2026 年底量产, 搭载三颗图灵 AI 芯片, 今年底月产能目标上千台。何小鹏表示, 2026 年将是 AI 走向物理世界的元年, 全球自动驾驶将初步实现从 L2 到 L4 的跨越, 人形机器人也将加快走入家庭与日常生活。

#### 2. 地平线 2025 年报: 营收 37.58 亿同比增 57.7%, 连续四年强劲增长 (2026.03.20)

3月20日，地平线发布2025年报，公司实现收入37.58亿元人民币，同比增长57.7%，连续四年强劲增长，综合毛利率达到64.5%。汽车业务收入占比94.6%，毛利率高达67.2%。在自主品牌车企基础辅助驾驶解决方案（ADAS）市场，地平线以47.7%的市场份额稳居榜首。在中高阶智能辅助驾驶市场，公司市场份额为14.4%，与Momenta、华为两家科技企业共同构成市场第一梯队，三家企业合计市场份额高达89%。

报告期内，地平线车载级征程®系列处理硬件总出货量达401万套，同比增长38.8%。其中，支持中高阶智能辅助驾驶功能的处理硬件出货量快速增长，占总出货量的45%，为2024年同期的4.8倍。2025年11月，公司全场景城区辅助驾驶解决方案HorizonSuperDrive（HSD）正式量产，成为中国首个基于单段式端到端技术的智能驾驶大模型。公司率先将该方案搭载于15万元左右的主流车型市场，短短一个多月交付超22000套。HSD不仅是公司近期的增长引擎，也是通往L4级及Robotaxi应用的技术基础。公司战略性加大在这些领域（尤其是云服务方面）的研发投入，导致报告期内录得经调整经营亏损人民币23.72亿元。

### 3. 小鹏汽车成立Robotaxi业务部，统筹产品定义、项目集成、研发测试及运营工作（2026.03.23）

3月23日，小鹏汽车正式成立Robotaxi业务部，以统筹产品定义、项目集成、研发测试及运营工作。袁婷婷任业务部组织负责人，该部门将采用一级组织模式运作，高效协同和复用小鹏汽车各中心平台化资源。小鹏汽车董事长何小鹏在25年Q4及全年财报业绩会上透露，公司计划在今年下半年开启Robotaxi的载客示范运营，以验证技术、客户与商业模式。

随着第二代VLA正式发布，全新的AI超级基座正推动物理世界向更高阶智能化迈进，全自动驾驶时代的拐点已经到来。2026年将推出三款Robotaxi车型，并逐步开放Robotaxi SDK，与全球合作伙伴共建生态，高德成为首个全球生态合作伙伴。搭载第二代VLA模型的大六座旗舰SUV小鹏GX已于2月开启L4级自动驾驶常态化道路测试，将于今年二季度上市。

行业普遍认为，小鹏成立Robotaxi业务部与全球范围内该赛道持续升温密不可分。文远知行与吉利远程深化战略合作，计划2026年全年交付2000台；小马智行联手丰田、广汽丰田推进前装量产，计划2026年在国内一线城市部署千台级车队。传统车企与出行平台联动愈发紧密，形成“造车+智驾+运营”组合模式。海外市场中，特斯拉CyberCab于今年2月正式下线，谋求达成每周数百辆产量，将对传统L4级自动驾驶汽车形成挑战。业内人士判断，2026年将成为Robotaxi行业的关键商业化拐点，至2030年L4级别自动驾驶将在中高级乘用车实现规模商业化。

### 4. 文远知行2025年营收6.9亿元同比增90%，国内Robotaxi四季度注册用户激增900%（2026.03.23）

3月23日，自动驾驶科技公司文远知行WeRide发布了2025年第四季度及全

年未经审计的财务报告。报告显示，2025 年文远知行总营收达到 6.9 亿元，同比增长 90%，创下历史新高。第四季度营收为 3.14 亿元，同比增长 123%，刷新了公司成立以来单季度最高纪录。核心业务 Robotaxi 全年收入 1.5 亿元，同比增长 209.6%，第四季度收入达到 5060 万元，同比增长 66.4%，国内 Robotaxi 注册用户单季度同比增长超过 900%。

公司全年毛利率达到 30%，毛利润为 2.1 亿元，同比增长 86.8%。净亏损同比大幅收窄，下降 34.2%。资本储备充裕，达到 71 亿元。文远知行自动驾驶产品已在全球 12 个国家、40 多座城市落地，Robotaxi 车队规模达到 1125 辆。按照规划，到 2026 年底公司将在全球部署 2600 辆 Robotaxi，到 2030 年部署数万辆。目前，文远知行在国内的 Robotaxi 车队规模已超过 800 辆，主要在北京、广州等超大城市运营。文远知行 Robotaxi 已接入“腾讯出行服务”微信小程序、高德地图等服务平台，并计划近期登陆腾讯地图。

## 5. 华为乾崮智驾车位到车位累计使用超 5000 万次（2026. 03. 23）

3 月 23 日，华为乾崮智能汽车解决方案官方微博宣布，华为乾崮智驾车位到车位累计使用次数突破 5000 万次。这一数据来源于华为乾崮智驾 ADS，统计截至 2026 年 3 月 14 日，基于匿名化数据统计，覆盖搭载华为乾崮智驾 ADS 的所有车型。华为官方强调，车位到车位 2.0 仅为辅助驾驶功能，不能替代驾驶员操控，不能应对所有路况、天气和交通。

华为官方提醒用户，在使用车位到车位 2.0 功能时，应时刻保持注意并做好随时干预的准备，遵守交通规则、安全出行。具体操作方法、注意事项与局限等详见车企用户手册等。

## 6. 特斯拉 Model 3 标准版被爆即将登陆中国，预计售价低于 20 万（2026. 03. 25）

3 月 25 日，特斯拉 Model 3 标准版将正式进入中国市场，上海超级工厂已建成相关生产线。该车型于去年 10 月发布，已在全球多个国家和地区开售，今年 1 月底正式登陆韩国，指导价约 19.8 万元人民币，补贴后不到 18 万元，为全球最低。为控制成本，标准版在配置上进行了精简，简化了约 20 项非核心配置，如座椅改为织物材质，取消通风功能、车内氛围灯、后排娱乐屏等。

Model 3 标准续航升级版搭载 52.9kWh 电池，CLTC 工况续航为 480 公里，低于当前最便宜的后轮驱动版（续航 634 公里）。后驱电机，0-100km/h 加速约 6.2 秒，可满足日常通勤需求。参考韩国市场价格，标准版相较于长续航后轮驱动版价格降低了约 5 万元。预计中国市场开售后，价格大概率会低于 20 万，甚至还有更多降价空间。

## 7. 750Tops 算力带入两万美金以内，2026 款小鹏 MONA M03 官宣搭载图灵 AI 芯片（2026. 03. 25）

3月25日，小鹏汽车董事长何小鹏宣布2026款小鹏MONA M03正式到店。新车在外观和内饰方面进行了细节上的调整，同时升级了多项20万级车型才有的产品配置。2026款小鹏MONA M03首次搭载图灵AI芯片，将750Tops算力带入两万美金以内的价格区间。3月23日，新车还推出了全新的罗兰紫、牛油果绿两种车色。

2026款小鹏MONA M03定位为面向年轻人的15万级AI汽车，提供Plus和Max两个版本。新车标配20+智能感知硬件，包括2个毫米波雷达、12个超声波雷达和7个摄像头，具备L2级智能驾驶能力。在2025年12月公布的《减免车辆购置税的新能源汽车车型目录》中，新款小鹏MONA M03的续航信息得以披露。新车提供三种不同容量的电池选择，搭载亿纬动力磷酸铁锂电池。51.8kWh电池可实现540—485km的多种续航里程；61.6kWh电池对应的续航里程为610—570km；62.2kWh电池则能提供640km和625km的续航里程。

## 8. 零跑A10上市，旗舰高阶智驾车型定价8.68万（2026.03.26）

3月26日，零跑汽车正式发布全新纯电小型SUV零跑A10，新车推出4款配置车型，官方指导价6.58万至8.68万元。作为零跑全新A平台的首款全球化车型，该车顶配版本以8.68万元的价格搭载激光雷达，支持“车位到车位”全场景领航辅助驾驶，将高阶智驾硬件首次下探至8万级市场。

智驾方面，顶配版配备激光雷达与高通SA8650智驾芯片，算力达200TOPS，融合27个感知硬件，可实现城市NAP、高速领航及记忆泊车等功能。座舱部分全系标配高通SA8295芯片，搭载8.88英寸仪表和14.6英寸2.5K悬浮中控屏，并接入通义千问AI大模型。

动力与续航方面，新车提供39.8kWh和53kWh两种电池版本，CLTC续航分别为403公里和505公里，支持2.5C快充，16分钟可完成30%至80%补能。空间表现上，车辆得房率达88.1%，后备厢基础容积602L，放倒后可扩展至1549L，并配有106L可冲洗下沉储物舱。零跑创始人朱江明在发布会上表示，高阶智驾普及的关键是硬件提前上车，算法持续演进，所有激光雷达版老车主可免费升级高阶智驾功能。在发布会后的群访环节中，零跑汽车创始人、董事长朱江明还指出，国内汽车市场竞争激烈，17家车企难以共存，零跑必须持续努力以维持市场地位。朱江明还回顾了零跑过去十年的发展历程，强调公司已度过艰难时期，刚刚达到盈亏平衡点，且无喘息机会，因为新能源汽车的窗口期仅剩几年，零跑在全球汽车市场中的占比仍然很小。

## 9. 阿里千问接入红旗“灵犀座舱”（2026.03.26）

3月26日，阿里巴巴宣布千问智能体首次应用于汽车领域。一汽红旗的“灵犀座舱”成功接入千问，首发搭载于红旗HS6 PHEV。该座舱能够实现多模糊意图识别与复杂路径规划，理解用户一句话中的多个意图，并生成完整行程方案。千问作为云端决策中枢，深度理解自然语义，拆解用户意图并规划任务链路。同时，千问还能智能调度高德出行Agent，依托高德的实时地理数据和POI深度内容，在云端完成多维信息融合与决策优化，生成智能推荐，并通过车载端可视化呈现，形成“云端决策、

端上执行”的体验闭环。

此外，“灵犀座舱”基于平头哥算力实现升级，平头哥自研 AI 芯片与千问深度协同优化，兼顾高吞吐推理与最优能效比。未来，一汽红旗将与阿里云持续合作，引入千问大模型全模态能力，并接入淘宝闪购、大麦、飞猪等阿里巴巴生态服务，实现在车内直接下单买咖啡、订演出票等生活服务。零跑汽车旗下的零跑 A10 纯电小车也将接入千问 AI 大模型，搭载“超级小零”智能助手，提升人机交互的自然度与智能化水平。

## 10. 小马智行 2025 年财报：首次单季盈利，Robotaxi 业务收入翻倍，同比增长 129% (2026. 03. 26)

3 月 26 日，小马智行发布 2025 年第四季度及全年未经审计财报。2025 年公司总营收 6.29 亿元，同比增长 20%，连续四年增长。GAAP 净亏损 7,680 万美元，较 2024 年大幅收窄。第四季度，小马智行首次实现单季盈利，净利润 5.28 亿元。全年 Robotaxi 业务收入 1.16 亿元，同比增长 129%，乘客车费收入年同比涨近 400%。第四季度 Robotaxi 业务收入 4660 万元，约占全年四成，乘客车费收入同比增长超 500%。公司已拥有超百万用户，是去年同期近 3 倍。Robotaxi 车队规模 1446 辆，预计年底前扩充至超 3000 辆。小马智行聚焦 Robotaxi、Robotruck 与技术授权三大业务，已实现美股+港股双重主要上市。

### 3.2 国外车市重点新闻

#### 1. 小米汽车加速欧洲市场布局，多辆 SU7、YU7 原型车欧洲路测曝光 (2026. 03. 21)

3 月 21 日，汽车媒体 autoevolution 报道了小米公司加快在欧洲市场的布局。在法国、波兰和荷兰等国家，小米 SU7 和 YU7 测试车被发现正在进行路测。目前，至少有 6 辆 SU7 原型车在欧洲多国进行测试，其中包括悬挂德国车牌的 002 和 005 号测试车在荷兰阿姆斯特丹亮相，003 号 SU7 测试车在波兰被拍到，006 号原型车现身法国一家超市的充电站。这种跨区域、多环境验证，意味着小米出海已从前期准备进入“工程实测+落地前验证”的关键阶段。

小米不仅在进行常规的车辆工程测试，还在为智能驾驶技术的出海铺路。这些欧洲测试车均配备了真值验证设备，显示研发团队正在针对欧洲本地路况微调其辅助驾驶系统。本质上，小米正在针对欧洲复杂交通环境（如环岛、密集标识、历史城区道路）做深度算法优化，而不是简单复制国内方案，这一步直接决定了未来在欧洲的规模化落地能力。

此外，消息源 @CNEVhome 在德国抓拍到了正在测试的小米 YU7GT，其性能重点体现在巨大的 295 毫米后轮上。据 MIIT 数据披露，这款双电机动力车——前轮输出 288kW，后轮 450kW——最高时速可达 300 公里/小时，明显瞄准高性能电动车市场。

## 2. FSD V14.3 预计几周内推送 (2026. 03. 22)

3月22日，马斯克在X平台回复网友时透露，特斯拉FSD V14.3已进入内部测试阶段，预计“几周内”面向用户大规模推送，最晚于4月下旬上线。该版本被马斯克定位为“自动驾驶最后一块关键拼图”，并称升级后车辆会“感觉像有意识一样”。

V14.3的核心升级在于加入大量逻辑推理能力与强化学习。车辆不再仅依赖“反应式避障”，而是能够像人一样理解复杂、未见过的新场景并做出上下文判断，目标是将自动驾驶安全水平提升至人类驾驶员的2到3倍。

该版本预计将引入“Banish”功能，即反向召唤——乘客下车后，车辆可自行开进停车场寻找车位并完成泊车，待需要时再自动驶回。这一功能被视为Robotaxi商业化落地的关键拼图。此前V14.2.x版本已提前引入部分AI推理能力，最新V14.2.1已能识别交警手势并响应指令，V14.3将在其基础上全面升级。版本将率先推送给HW4车型，HW3车主后续将获得优化版本。

此外，马斯克还宣布将打造有史以来最大的芯片制造工厂“TeraFab”项目，目标年产超过1太瓦算力芯片（Terawatt（太瓦，TW）是国际单位制中的一个功率单位，等于1012瓦特（一万亿瓦）、1000吉瓦（GW）、100万兆瓦（MW））。首个Terafab先进技术工厂落户奥斯汀，将逻辑芯片、存储芯片及先进封装整合在同一屋檐下，实现光掩模板制作、芯片流片、测试、修改、再制造、再测试的全流程快速迭代闭环。马斯克表示，这种递归式改进的效果比世界上任何其他方法都要好一个数量级。Terafab项目将由xAI、特斯拉和SpaceX共同参与，年产量目标约为1000亿至2000亿颗芯片，计划采用2nm制程工艺。其中约80%的算力将用于航天相关领域，约20%用于地面应用。马斯克预计将制造两种芯片：一种用于边缘推理，主要应用于Optimus人形机器人和特斯拉汽车，预计人形机器人年产量将在10亿到100亿台之间；另一种专门用于太空AI系统的高性能芯片，需充分考虑太空环境中的高功率、高能离子和光子辐照以及电子荷电效应等问题。

## 3. 丰田拟推Tundra TRD Hammer高性能越野皮卡 (2026. 03. 23)

丰田正在开发一款代号为TRD Hammer的全新高性能全尺寸越野皮卡，该车型基于2026款Tundra打造，已进入公开测试阶段，并完成商标注册。

## 4. 美国汽车五大行业组织施压特朗普：封堵中国汽车入美市场 (2026. 03. 23)

3月23日，近日美国汽车创新协会、汽车创新联盟等五大行业组织联名致函特朗普政府，要求维持对中国汽车的进口限制。这些组织包括通用、丰田等主流车企，他们在信中夸大中国汽车的影响，声称其进入美国会威胁美方产业竞争力、国家安全与工业基础，并指责中国汽车行业违背贸易公平原则。美国对中国汽车设下多重关卡，包括禁止进口搭载联网系统的乘用车和征收高额关税。尽管如此，中国汽车凭借高性价比，加税后售价仍可能低于美国本土车型，给美方行业带来压力。

美国业界还担忧中国汽车通过加拿大进入本土市场。今年1月，加拿大下调中

国产电动车关税至 6.1%，并设定年度进口上限。3 月，美国华盛顿州通过允许电动车直销的法律，打破当地传统经销保护规则，被美方组织视为利好中国电动车渗透的信号，进一步加剧其恐慌情绪。特朗普政府此前对中国车企赴美建厂持开放态度，但在美国汽车行业的持续施压下，政策走向仍存变数。

## 5. Stellantis 旗下电动车接入特斯拉超级充电站网络 (2026. 03. 23)

3 月 23 日，Stellantis 集团旗下的吉普、道奇、公羊、菲亚特及玛莎拉蒂等品牌的电动汽车，可通过适配器接入特斯拉在北美地区最大的直流快充超级充电站网络。此举标志着除特斯拉在北美的超级充电网络向第三方品牌开放的战略布局已基本完成。

## 6. 美国汽车购买平台电动车相关搜索量上升约 20% (2026. 03. 25)

汽车购买平台 CarEdge 数据表明，自中东军事行动发生以来三周内，电动车相关搜索量上升了约 20%。分析师表示，在该战事开始后的 48 小时内，搜索量就出现激增。如果高油价持续一个月或更长时间，增长幅度可能进一步扩大。

## 7. 比亚迪计划进入加拿大市场，首年计划开设 20 家经销店 (2026. 03. 25)

3 月 25 日，据汽车网站 Electrek 报道，比亚迪在加拿大市场的扩张计划引起了广泛关注。该公司计划在进入加拿大市场的第一年内开设 20 家品牌经销店，目前正在多伦多地区积极选址。这一举措得益于加拿大政府将对华电动汽车关税从 100% 大幅下调至 6.1%，为中国汽车制造商打开了加拿大市场的大门。

比亚迪已聘请安大略省万锦市汽车零售咨询公司 Dealer Solutions Mergers&Acquisitions，为其在加拿大全国范围内寻找经销店选址。公司 CEO 法里德·艾哈迈德证实了比亚迪的扩张计划，并表示比亚迪希望在第一年内开设约 20 家门店。目前，大多伦多地区的三个潜在选址已在洽谈中，比亚迪计划在立足大多伦多地区之后，向温哥华、蒙特利尔和卡尔加里拓展，覆盖加拿大四大都会区。

尽管比亚迪尚未透露将向加拿大市场引入哪些车型，但考虑到中加贸易协议对 3.5 万美元以下车型的侧重，比亚迪可能会优先考虑像 Atto3 紧凑型 SUV 或海豚掀背车这样的经济车型，这正是加拿大市场所缺乏的平价电动汽车类型。此前，比亚迪原计划于 2024 年进入加拿大市场，但在当年 8 月加拿大政府对中国电动汽车加征 100% 关税后搁置了该计划。如今，比亚迪还表示愿意在加拿大建厂或收购竞争对手车企，以进一步扩大其在北美市场的影响力。

## 8. 亚马逊 Zoox Robotaxi 宣布服务扩张，不到一年已为超过 35 万人提供服务 (2026. 03. 25)

3 月 25 日，亚马逊旗下的自动驾驶出租车公司 Zoox 宣布将大幅扩展其在拉斯

维加斯和旧金山的免费测试运营覆盖范围，并计划将服务扩展至奥斯汀与迈阿密。自不到一年前推出以来，Zoox 的无人 Robotaxi 已为超过 35 万人次乘客提供服务，累计行驶里程接近 200 万英里。

在拉斯维加斯，Zoox 的服务覆盖范围已扩大到最初的两倍以上，最近启动了 Sphere 和 T-Mobile Arena 两个场馆的接送试点，并计划很快覆盖哈里·里德国际机场。而在旧金山，Zoox 的业务将覆盖城市东部的大部分区域，规模扩大四倍。

## 9. 英国能源巨头 CEO：美伊冲突推高油气价格后 公司太阳能板销量猛增五成（2026. 03. 26）

3 月 26 日，英国最大能源企业之一章鱼能源(Octopus Energy)首席执行官格雷格·杰克逊在接受采访时表示，在美国、以色列与伊朗的冲突推高油气价格后，该公司的太阳能电池板销量已大幅增长了五成。杰克逊指出，与 2 月份相比，本月至今太阳能电池板和热泵的销量以及关于电动汽车和充电器的咨询量，都出现了“大幅增长”。

## 4. 国元汽车主要关注标的公告（2026. 03. 21-03. 27）

### 1. 均胜电子：均胜电子关于受让控股子公司少数股东股权的公告（2026. 03. 23）

2026 年 3 月 23 日，均胜电子（证券代码：600699）发布公告，公司拟以 25.1566 亿元受让先进制造产业投资基金（有限合伙）持有的控股子公司安徽均胜汽车安全系统控股有限公司约 12.42% 股权。本次交易已由公司董事会全票审议通过，无需提交股东会审议，不构成关联交易，也不构成重大资产重组。

交易买方为均胜电子，卖方为先进制造产业投资基金，标的为安徽均胜安全约 12.42% 股权，交易总价款 25.1566 亿元。资金来源为自有资金与银行贷款，采用分期付款方式，首期支付 15.1566 亿元，第二期支付 10 亿元。标的股权权属清晰，无抵押、质押等限制转让情形，标的公司其他股东已放弃本次交易的优先购买权。

交易前，均胜电子持有安徽均胜安全 57.12% 股权，先进制造基金持股 12.42%；交易完成后，均胜电子持股比例提升至 69.54%，先进制造基金不再持有该公司股权，本次交易不会导致上市公司合并报表范围发生变更。

安徽均胜安全 2024 年度经审计数据显示，资产总额 332.20 亿元，负债总额 249.40 亿元，净资产 82.80 亿元，营业收入 376.45 亿元，净利润 6.97 亿元。2025 年 1-9 月未经审计数据显示，资产总额 344.70 亿元，负债总额 241.30 亿元，净资产 103.40 亿元，营业收入 279.30 亿元，净利润 4.25 亿元，整体经营与盈利状况保持稳定。

本次交易价格参考第三方估值机构出具的估值报告，结合近期农银金融资产投资有限公司对标的公司的增资情况，经交易双方公平协商确定，定价公允，不存在损

害公司及中小股东利益的情形。

本次交易旨在提高公司对核心汽车安全业务子公司的持股比例，强化业务控制力与管理效率，依托汽车安全业务盈利持续改善，进一步提升公司整体盈利水平。交易不会对公司财务及经营状况产生重大不利影响，不产生新增关联交易、同业竞争及非经营性资金占用等问题，符合公司整体发展利益。

## 5. 风险提示

经济复苏不及预期风险，政策支持力度不及预期风险，行业竞争加剧超预期风险，新兴科技发展及落地不及预期等。

## 投资评级说明

### (1) 公司评级定义

买入	股价涨幅优于基准指数 15%以上
增持	股价涨幅相对基准指数介于 5%与 15%之间
持有	股价涨幅相对基准指数介于-5%与 5%之间
卖出	股价涨幅劣于基准指数 5%以上

### (2) 行业评级定义

推荐	行业指数表现优于基准指数 10%以上
中性	行业指数表现相对基准指数介于-10%~10%之间
回避	行业指数表现劣于基准指数 10%以上

备注：评级标准为报告发布日后的 6 个月内公司股价（或行业指数）相对同期基准指数的相对市场表现，其中 A 股市场基准为沪深 300 指数，香港市场基准为恒生指数，美国市场基准为标普 500 指数或纳斯达克指数，新三板基准指数为三板成指（针对协议转让标的）或三板做市指数（针对做市转让标的），北交所基准指数为北证 50 指数。

### 分析师声明

作者具有中国证券业协会授予的证券投资咨询执业资格或相当的专业胜任能力，以勤勉的职业态度，独立、客观地出具本报告。本人承诺报告所采用的数据均来自合规渠道，分析逻辑基于作者的职业操守和专业能力，本报告清晰准确地反映了本人的研究观点并通过合理判断得出结论，结论不受任何第三方的授意、影响，特此声明。

### 证券投资咨询业务的说明

根据中国证监会颁发的《经营证券业务许可证》(Z23834000)，国元证券股份有限公司具备中国证监会核准的证券投资咨询业务资格。证券投资咨询业务是指取得监管部门颁发的相关资格的机构及其咨询人员为证券投资者或客户提供证券投资的相关信息、分析、预测或建议，并直接或间接收取服务费用的活动。证券研究报告是证券投资咨询业务的一种基本形式，指证券公司、证券投资咨询机构对证券及证券相关产品的价值、市场走势或者相关影响因素进行分析，形成证券估值、投资评级等投资分析意见，制作证券研究报告，并向客户发布的行为。

### 法律声明

本报告由国元证券股份有限公司（以下简称“本公司”）在中华人民共和国境内（台湾、香港、澳门地区除外）发布，仅供本公司的客户使用。本公司不会因接收人收到本报告而视其为客户。若国元证券以外的金融机构或任何第三方机构发送本报告，则由该金融机构或第三方机构独自为此发送行为负责。本报告不构成国元证券向发送本报告的金融机构或第三方机构之客户提供的投资建议，国元证券及其员工亦不为上述金融机构或第三方机构之客户因使用本报告或报告载述的内容引起的直接或连带损失承担任何责任。本报告是基于本公司认为可靠的已公开信息，但本公司不保证该等信息的准确性或完整性。本报告所载的信息、资料、分析工具、意见及推测只提供给客户作参考之用，并非作为或被视为出售或购买证券或其他投资标的的投资建议或要约邀请。本报告所指的证券或投资标的的价格、价值及投资收入可能会波动。在不同时期，本公司可发出与本报告所载资料、意见及推测不一致的报告。本公司建议客户应考虑本报告的任何意见或建议是否符合其特定状况，以及（若有必要）咨询独立投资顾问。在法律许可的情况下，本公司及其所属关联机构可能会持有本报告中提到的公司所发行的证券头寸并进行交易，还可能为这些公司提供或争取投资银行业务服务或其他服务，上述交易与服务可能与本报告中的意见与建议存在不一致的决策。

### 免责条款

本报告是为特定客户和其他专业人士提供的参考资料。文中所有内容均代表个人观点。本公司力求报告内容的准确可靠，但并不对报告内容及所引用资料的准确性和完整性作出任何承诺和保证。本公司不会承担因使用本报告而产生的法律责任。本报告版权归国元证券所有，未经授权不得复印、转发或向特定读者群以外的人士传阅，如需引用或转载本报告，务必与本公司研究所联系并获得许可。

网址：[www.gyzq.com.cn](http://www.gyzq.com.cn)

### 国元证券研究所

合肥	上海	北京
地址：安徽省合肥市梅山路 18 号安徽国际金融中心 A 座国元证券	地址：上海市浦东新区民生路 1199 号证大五道口广场 16 楼国元证券	地址：北京市朝阳区安定路 5 号院 3 号楼中建财富国际中心 5 层
邮编：230000	邮编：200135	邮编：100029