

具身智能首个行业标准发布，广汽公布 机器人自主换电专利

推荐|维持

——人形机器人周报

报告要点:

● 周度行情回顾

2026年3月22日至3月27日，人形机器人概念指数下跌1.07%，相较沪深300指数跑赢0.34pct；年初至今累计涨跌幅来看，人形机器人概念指数下跌6.59%，相较沪深300指数跑输3.84pct。

A股人形机器人指数(iFinD概念)相关个股中，长飞光纤周涨幅最大(+26.46%)，华达科技周跌幅最大(-32.34%)。

● 周度热点回顾

政策端，具身智能领域首个行业标准正式发布；广州提出推动具身智能机器人商业化，拓展智能机器人在工业制造、家庭服务、医疗健康等领域的应用；广东省要锚定量子科技、具身智能等未来产业重点领域，加强前沿与颠覆性技术创新。

产品技术迭代方面，广汽公布人形机器人自主换电专利，可实现全自主电池更换；深度机智发布具身通用智能大模型给机器人装上“物理常识”；飞捷科思发布中国首个可微分物理仿真引擎Fysics。

投融资方面，具身智能公司世航智能完成两轮数亿元战略融资；青心意创宣布完成近亿元Pre-A轮融资。

重点公司方面，新时达表示公司与海尔智家有具身智能机器人相关部分部件合作占公司营收比重小；富临精工公告称投资5000万元设立全资子公司布局人形机器人智能关节。

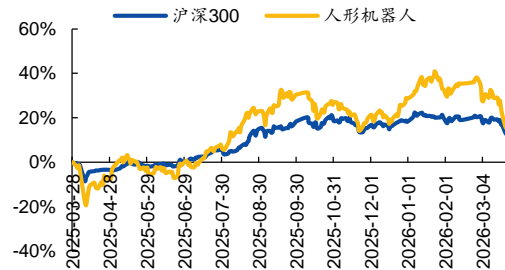
● 周观点

3月26日，中国信息通信研究院联合40余家单位共同起草的具身智能领域首个行业标准正式发布，标志着我国具身智能评测正式迈入“有标可依”的新阶段。该标准聚焦基准测试方法，明确了系统框架和能力要求，并同步建设了超1万条测试任务库，覆盖工业、家庭、物流等300种典型场景。我们认为，这一标准的出台为产业链上下游提供了统一的技术标尺，解决了长期以来“各自为战、难以对标”的行业痛点，显著降低企业的验证与准入成本。其次，配套的仿真与真实环境测试体系，有望加速优质本体与核心零部件从实验室走向量产。随着2026年6月1日标准正式实施，具备全链条测试能力、率先参与标准共建的企业有望在下一轮产业放量中占据先机。建议关注在检测认证、仿真平台及核心零部件领域具备标准化适配能力的龙头公司。

● 风险提示

人形机器人发展不及预期风险；政策不及预期风险；行业内竞争加剧风险；零部件降本进程不及预期风险；应用场景不及预期风险。

过去一年市场行情



资料来源: Wind

相关研究报告

《国元证券行业研究-人形机器人行业周报:银河通用获25亿元融资,星动纪元获三星、高成等联合投资10亿元。》

2026.03.10

《国元证券行业研究-人形机器人行业周报:我国发布首个国家级人形机器人标准,自变量机器人再获数亿元融资》

2026.03.05

报告作者

分析师 龚斯闻

执业证书编号 S0020522110002

电话 021-51097188

邮箱 gongsiwen@gyzq.com.cn

分析师 冯健然

执业证书编号 S0020524090002

电话 021-51097188

邮箱 fengjianran@gyzq.com.cn

目 录

1.周度行情回顾（2026.3.22-2026.3.27）	3
2.周度热点回顾	4
2.1 行业重要新闻-政策端	4
2.2 行业重要新闻-产品技术迭代	5
2.3 行业重要新闻-投融资	6
2.4 重点公司信息更新	6
3.风险提示	7

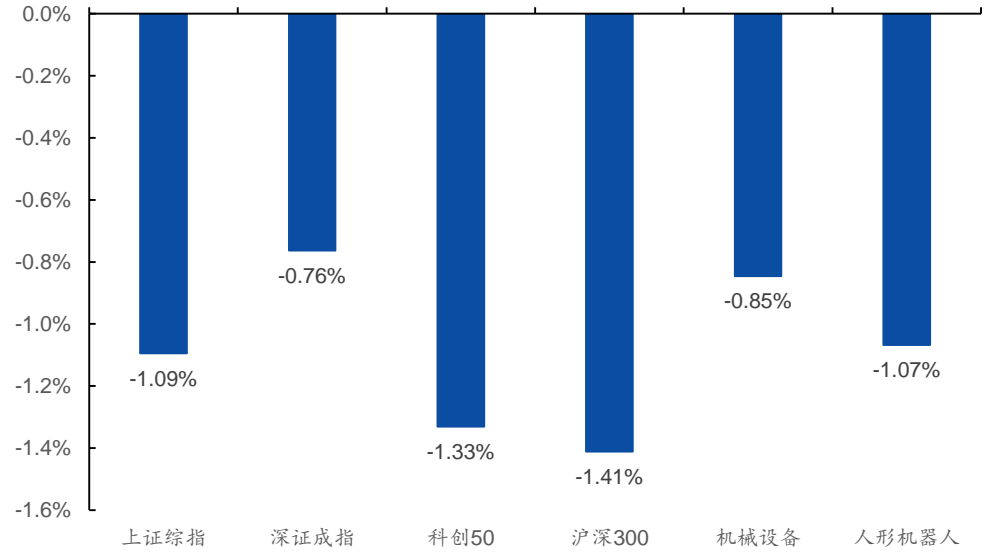
图表目录

图 1：人形机器人概念及主要指数周度涨跌幅	3
图 2：年初至今人形机器人指数走势情况	3
表 1：A 股人形机器人指数（iFinD 概念）行业个股周涨跌幅 Top10	4

1. 周度行情回顾 (2026.3.22-2026.3.27)

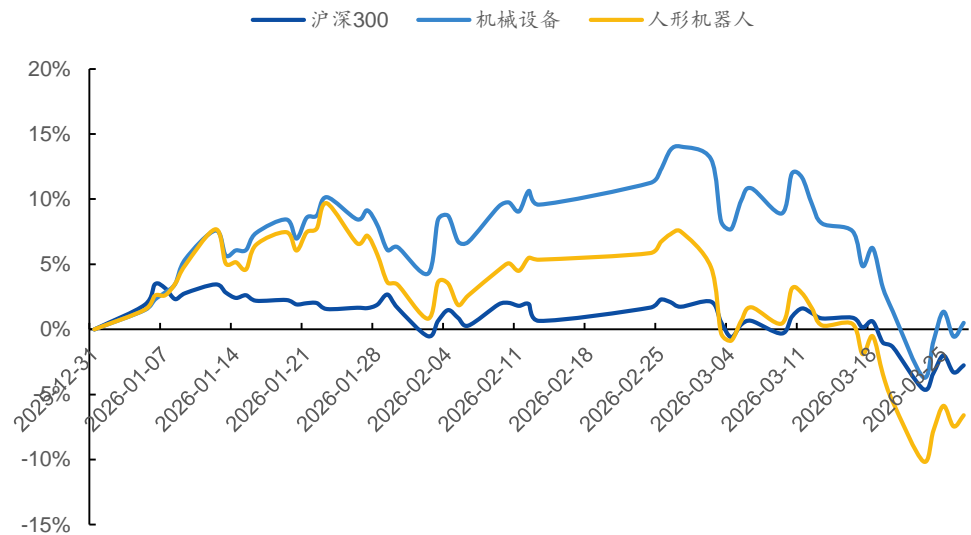
2026年3月22日至3月27日，人形机器人概念指数下跌1.07%，相较沪深300指数跑赢0.34pct；年初至今累计涨跌幅来看，人形机器人概念指数下跌6.59%，相较沪深300指数跑输3.84pct。

图 1：人形机器人概念及主要指数周度涨跌幅



资料来源：iFinD，国元证券研究所

图 2：年初至今人形机器人指数走势情况



资料来源：iFinD，国元证券研究所

A 股人形机器人指数 (iFinD 概念) 相关个股中, 长飞光纤周涨幅最大 (+26.46%), 华达科技周跌幅最大 (-32.34%)。

表 1: A 股人形机器人指数 (iFinD 概念) 行业个股周涨跌幅 Top10

排序	代码	名称	涨幅 top10 (%)	排序	代码	名称	跌幅 top10 (%)
1	601869.SH	长飞光纤	26.46	1	603358.SH	华达科技	-32.34
2	002460.SZ	赣锋锂业	18.15	2	300900.SZ	广联航空	-18.48
3	300432.SZ	富临精工	18.04	3	300690.SZ	双一科技	-11.81
4	300980.SZ	祥源新材	16.39	4	002384.SZ	东山精密	-11.55
5	600563.SH	法拉电子	14.51	5	603986.SH	兆易创新	-10.87
6	301226.SZ	祥明智能	13.89	6	603381.SH	永臻股份	-10.84
7	600487.SH	亨通光电	13.89	7	300319.SZ	麦捷科技	-10.73
8	603738.SH	泰晶科技	13.47	8	002405.SZ	四维图新	-10.46
9	301550.SZ	斯菱智驱	12.38	9	920249.BJ	利尔达	-9.85
10	002176.SZ	江特电机	12.09	10	603319.SH	美湖股份	-9.21

资料来源: iFinD, 国元证券研究所

2. 周度热点回顾

2.1 行业重要新闻-政策端

1、具身智能领域首个行业标准正式发布

财联社 3 月 26 日电, 中国信息通信研究院联合 40 余家单位共同起草的具身智能领域首个行业标准今天 (3 月 26 日) 正式发布, 该标准为具身智能领域构建了统一基准测试框架, 标志着具身智能评测迈入“有标可依”的新阶段。据了解, 这项标准聚焦人工智能关键基础技术和具身智能基准测试方法, 同时明确了具身智能系统框架和能力要求, 将于 2026 年 6 月 1 日正式实施。标准规范了在仿真环境和真实环境下, 面向具身智能系统的基准测试框架、方法和指标。标准提出的评测体系支持基础能力、认知推理能力以及全链路闭环能力的测试, 覆盖静态仿真测试、动态仿真测试、真实环境测试和组合式测试四种测试方法。专家指出, 为确保标准的可操作性, 在标准编制过程中, 同步建设了配套测试任务库、测试工具和标准测试环境。目前已建设 1 万多条测试任务库, 覆盖工业、家庭、零售、物流等 300 种任务类型。构建了数据采集和管理、仿真任务生成和指标自动化计算等测试工具。

资料来源: <https://www.cls.cn/detail/2326117>

2、广州: 推动具身智能机器人商业化, 拓展智能机器人在工业制造、家庭服务、医疗健康等领域的应用

财联社 3 月 26 日电, 广州市人民政府办公厅印发《广州市促进人工智能产业高质量发展实施方案》。其中提出, 围绕轻量化模型架构、多模态交互、跨域控制智能体、

端侧芯片、隐私计算与安全等关键技术开发，推动端侧大模型创新发展，构建完整的 AI 终端技术创新链条。支持人工智能消费终端技术攻关与系统集成平台建设，重点依托自主芯片和模型提升人工智能终端软硬件能力。重点推动智能网联汽车、智能无人系统、全屋智能终端、智能可穿戴设备、工业智能终端、脑机接口等智能硬件产品的研发推广，推动车载端侧大模型应用，支持开发家电—中控—传感器协同的 AIoT 系统。推动具身智能机器人商业化，支持企业自主研发核心零部件，拓展智能机器人在工业制造、家庭服务、医疗健康等领域的应用。

资料来源：<https://www.cls.cn/detail/2325812>

3、广东：锚定量子科技、具身智能等未来产业重点领域 加强前沿与颠覆性技术创新

财联社 3 月 26 日电，中共广东省委办公厅、广东省人民政府办公厅印发《广东省推动制造业与服务业协同融合发展 2026 年行动方案》，方案提出，加力制造业高端化发展。面向新一代电子信息、智能网联汽车、智能机器人、集成电路、新能源、新材料、航空航天、生物医药等新兴产业，实施产业创新工程，一体推进创新设施建设、技术研究开发、产品迭代升级，加快建设研发设计、中试验证、供应链服务等平台。锚定量子科技、具身智能、第六代移动通信、细胞与基因治疗、脑科学与脑机接口、氢能、先进核能、深海探测等未来产业重点领域，加强前沿与颠覆性技术创新。实施未来产业梯度培育行动，推进颠覆性技术创新成果转化，争创国家未来产业研究院和概念验证中心。

资料来源：<https://www.cls.cn/detail/2325200>

2.2 行业重要新闻-产品技术迭代

1、广汽公布人形机器人自主换电专利 可实现全自主电池更换

财联社 3 月 26 日电，天眼查知识产权信息显示，近日，广汽零部件有限公司申请的“一种人形机器人自主换电系统及换电方法”专利公布。摘要显示，该发明基于机器人和移动换电柜实现无人自动换电，机器人包括人形机器人主体和移动底盘，电池处于移动底盘内，移动换电柜包括换电柜主体和机械臂。该发明可实现机器人在复杂环境下的全自主电池更换与能量管理能力，从而增强系统的智能化水平、适应性与持续运行潜力。

资料来源：<https://www.cls.cn/detail/2325181>

2、深度机智发布具身通用智能大模型 给机器人装上“物理常识”

3 月 27 日消息，在中关村论坛“全球对话”活动现场，由北京中关村学院与中关村人工智能研究院孵化的首家具身智能企业深度机智发布了首个以人类学习范式构建的 PhysBrain 1.0 具身通用智能基座模型。

资料来源：<https://www.163.com/tech/article/KP1ETOJF00098IEO.html>

3、飞捷科思发布中国首个可微分物理仿真引擎 Fysics

《科创板日报》27 日讯，在全球开发者先锋大会期间，飞捷科思发布中国首个可微分物理仿真引擎 Fysics，并同步推出覆盖仿真训练平台、基础模型及评测基准等在内的全栈物理 AI 技术基座体系。同时亮相的还有 MoziSim 高保真具身智能仿真训练平台，支撑场景构建、机器人仿真、传感器仿真与 Sim2Real 迁移，适配人形、四足、机械臂等主流机器人形态。

资料来源：<https://www.cls.cn/detail/2327145>

2.3 行业重要新闻-投融资

1、具身智能公司世航智能完成两轮数亿元战略融资

《科创板日报》27 日讯，具身智能公司世航智能日前完成 A+和 A++两轮数亿元战略融资，新投资人包括华映资本管理的国家中小企业发展基金（国家中小），产业投资人大数长青资本、新鼎资本、36 氪基金等，老股东金沙江创投、长石资本、盛景嘉成、祥峰投资、鞍羽资本等追加投资。鞍羽资本担任长期独家财务顾问。

资料来源：<https://www.cls.cn/detail/2326401>

2、青心意创宣布完成近亿元 Pre-A 轮融资

《科创板日报》23 日讯，今日，青心意创宣布完成近亿元 Pre-A 轮融资，本轮融资由厚雪资本和天际资本领投，老股东乐朴资本持续跟投。本轮融资将主要用于超小型双足陪伴机器人的产品研发及技术平台搭建、核心算法迭代与团队扩充。青心意创核心团队组建于 2024 年初，此前，该公司已完成由初心资本、乐朴资本及多位科技领域个人投资者参与的天使轮融资。该公司聚焦于陪伴机器人领域，于 2024 年 10 月推出了通用具身人形机器人“ORCA”。

资料来源：<https://www.cls.cn/detail/2321143>

2.4 重点公司信息更新

1、新时达：公司与海尔智家有具身智能机器人相关部分部件合作 占公司营收比重小

财联社 3 月 25 日电，新时达日在互动平台表示，公司与海尔智家有具身智能机器人相关的部分部件合作，占公司营收比重小。

资料来源：<https://www.cls.cn/detail/2323955>

2、富临精工：投资 5000 万元设立全资子公司 布局人形机器人智能关节

财联社 3 月 27 日电，富临精工公告称，公司以自有资金 5000 万元在绵阳市涪城区设立全资子公司四川班巧智能机器人有限公司，并取得了绵阳市涪城区政务服务和行政审批局颁发的《营业执照》。注册资本 5000 万元，公司持股 100%。公司将持续提升机器人电关节领域的技术研发和产品创新能力，积极布局人形机器人关键零部件智能关节的专线产能，推动公司人形机器人关键零部件智能关节的研发制造水平。

资料来源：<https://www.cls.cn/detail/2326894>

3.风险提示

人形机器人发展不及预期风险；

政策不及预期风险；

行业内竞争加剧风险；

零部件降本进程不及预期风险；

人形机器人应用场景不及预期风险。

投资评级说明

(1) 公司评级定义

买入	股价涨幅优于基准指数 15%以上
增持	股价涨幅相对基准指数介于 5%与 15%之间
持有	股价涨幅相对基准指数介于 -5%与 5%之间
卖出	股价涨幅劣于基准指数 5%以上

(2) 行业评级定义

推荐	行业指数表现优于基准指数 10%以上
中性	行业指数表现相对基准指数介于 -10%~10%之间
回避	行业指数表现劣于基准指数 10%以上

备注：评级标准为报告发布日后的 6 个月内公司股价（或行业指数）相对同期基准指数的相对市场表现，其中 A 股市场基准为沪深 300 指数，香港市场基准为恒生指数，美国市场基准为标普 500 指数或纳斯达克指数，新三板基准指数为三板成指（针对协议转让标的）或三板做市指数（针对做市转让标的），北交所基准指数为北证 50 指数。

分析师声明

作者具有中国证券业协会授予的证券投资咨询执业资格或相当的专业胜任能力，以勤勉的职业态度，独立、客观地出具本报告。本人承诺报告所采用的数据均来自合规渠道，分析逻辑基于作者的职业操守和专业能力，本报告清晰准确地反映了本人的研究观点并通过合理判断得出结论，结论不受任何第三方的授意、影响，特此声明。

证券投资咨询业务的说明

根据中国证监会颁发的《经营证券业务许可证》(Z23834000)，国元证券股份有限公司具备中国证监会核准的证券投资咨询业务资格。证券投资咨询业务是指取得监管部门颁发的相关资格的机构及其咨询人员为证券投资者或客户提供证券投资的相关信息、分析、预测或建议，并直接或间接收取服务费用的活动。证券研究报告是证券投资咨询业务的一种基本形式，指证券公司、证券投资咨询机构对证券及证券相关产品的价值、市场走势或者相关影响因素进行分析，形成证券估值、投资评级等投资分析意见，制作证券研究报告，并向客户发布的行为。

法律声明

本报告由国元证券股份有限公司（以下简称“本公司”）在中华人民共和国境内（台湾、香港、澳门地区除外）发布，仅供本公司的客户使用。本公司不会因接收人收到本报告而视其为客户。若国元证券以外的金融机构或任何第三方机构发送本报告，则由该金融机构或第三方机构独自为此发送行为负责。本报告不构成国元证券向发送本报告的金融机构或第三方机构之客户提供的投资建议，国元证券及其员工亦不为上述金融机构或第三方机构之客户因使用本报告或报告载述的内容引起的直接或连带损失承担任何责任。本报告是基于本公司认为可靠的已公开信息，但本公司不保证该等信息的准确性或完整性。本报告所载的信息、资料、分析工具、意见及推测只提供给客户作参考之用，并非作为或被视为出售或购买证券或其他投资标的的投资建议或要约邀请。本报告所指的证券或投资标的的价格、价值及投资收入可能会波动。在不同时期，本公司可发出与本报告所载资料、意见及推测不一致的报告。本公司建议客户应考虑本报告的任何意见或建议是否符合其特定状况，以及（若有必要）咨询独立投资顾问。在法律许可的情况下，本公司及其所属关联机构可能会持有本报告中所提到的公司所发行的证券头寸并进行交易，还可能为这些公司提供或争取投资银行业务服务或其他服务，上述交易与服务可能与本报告中的意见与建议存在不一致的决策。

免责条款

本报告是为特定客户和其他专业人士提供的参考资料。文中所有内容均代表个人观点。本公司力求报告内容的准确可靠，但并不对报告内容及所引用资料的准确性和完整性作出任何承诺和保证。本公司不会承担因使用本报告而产生的法律责任。本报告版权归国元证券所有，未经授权不得复印、转发或向特定读者群以外的人士传阅，如需引用或转载本报告，务必与本公司研究所联系并获得许可。

网址：www.gyzq.com.cn

国元证券研究所

合肥	上海	北京
地址：安徽省合肥市梅山路 18 号安徽国际金融中心 A 座国元证券	地址：上海市浦东新区民生路 1199 号证大五道口广场 16 楼国元证券	地址：北京市朝阳区安定路 5 号院 3 号楼
邮编：230000	邮编：200135	中建财富国际中心 5 层 邮编：100029