

策略点评 20260407

美伊冲突关键周，会有何转折？——港股周观点

2026年04月07日

证券分析师 陈梦

执业证书：S0600524090001

chenm@dwzq.com.cn

证券分析师 葛晓媛

执业证书：S0600525040003

gexy@dwzq.com.cn

■ **一、本周回顾 (2026/3/30-4/3)**：全球主要市场涨多跌少，涨幅居前的为英国富时 100，纳斯达克综合指数，德国 DAX 指数，跌幅居前的为恒生科技，沪深 300，韩国综合指数。港股涨跌分化，恒生科技下跌 2.1%，恒指上涨 0.7%，恒生中国企业指数上涨 0.0%。行业上，医疗保健业(+6.8%)、原材料业(+3.7%)、必需性消费(+2.9%)领涨；能源业(-4.5%)、非必需性消费(-1.7%)、资讯科技业(-1.6%)领跌。

本周港股继续疲软。市场仍旧以地缘政治为主要驱动因素：尽管鲍威尔鸽派讲话，使得市场年内加息预期清零，交易员押注全年小幅降息，但市场仍旧主要定价美伊冲突。地缘层面，周初特朗普表态对海峡开放问题可以让步，且表示已基本达成核心军事目标。但实际上冲突规模仍在扩大，并且 4 月 2 日的讲话强调此次“史诗狂怒行动”必要性，称若无法达成协议，将在未来 2 至 3 周内对伊朗进行“异常猛烈”的打击，表示美国完全不依赖伊朗石油。特朗普讲话削弱战争快速结束预期，短期拐点未现。宏观不确定尚未完全出清，风险资产持续承压。

南向资金净流入。本周净流入 54 亿港元，较上周减少 198 亿港元。港股通成交额占全部港股成交从上周 38%升至本周 47%。行业方面，净流入：金融业、原材料业、非必需性消费；净流出：医疗保健业、电讯业、地产建筑业。个股方面，净买入 TOP：美团-W、中国银行、泡泡玛特。

本周内地投向中国香港市场的 ETF (港股通+QDII) 净流出。总规模减少至 4328.1 亿元，减少 17.3 亿元。其中港股通 ETF 净流出 41.7 亿元，QDII ETF 净流入 15.5 亿元。港股宽基净流入 2 亿。净流入行业主题：港股宽基、TMT、医药。

本周港股回购 50 亿元，较上周增加 4 亿元；本周 IPO 数额 54 亿元，比上周增加 14 亿元；增发共 3.5 亿元，较上周减少 12 亿元；解禁市值为 2887 亿元，较上周增加 2558 亿元。

■ **二、展望：美伊冲突进入关键周，能否达成协议成为市场节奏的关键。**

1、美伊若能达成协议，市场阶段性低点或已过；若不能达成协议，市场将面临严峻挑战。特朗普最新表态将最后通牒调整至美东时间 4 月 7 日晚 8 点，同时表示与伊朗正进行“深入谈判”，有望在期限前达成协议。若协议未成，可能再次延期，也可能实施针对能源设施的大规模打击，升级风险犹存。华尔街部分观点仍偏短期结束，期待反弹催化剂。但若 4 月 7 日前后出现强硬行动或时长超预期，美股下探压力增大，港股易受联动影响。建议等待明确信号再考虑加仓。

2、短期波动风险仍在，建议继续观察。若考虑反弹加仓，优先成长行情的锚-AI 上游硬件类。若风险偏好低，建议仍以价值红利为底仓，持续关注中国的全球稀缺资产（如新能源、创新药）。

■ **三、下周重点关注数据及事件**

基本面方面：1) 4 月 7 日，美国耐用品订单；2) 4 月 8 日，欧元区 PPI 同比、环比；3) 4 月 9 日，美国美联储 FOMC 货币政策会议纪要、中国社融数据；4) 4 月 10 日，中国 CPI 及 PPI 数据，美国 CPI 数据。

财报及事件方面：1) 4 月 6 日，中国香港希慎兴业财报；2) 4 月 9 日，中国香港迅销财报；3) 4 月 10 日，中国香港均达股份财报。

■ **风险提示：**美联储政策超预期，全球地缘政治风险超预期，中美欧通胀数据超预期波动风险，港股财报业绩不及预期风险。

相关研究

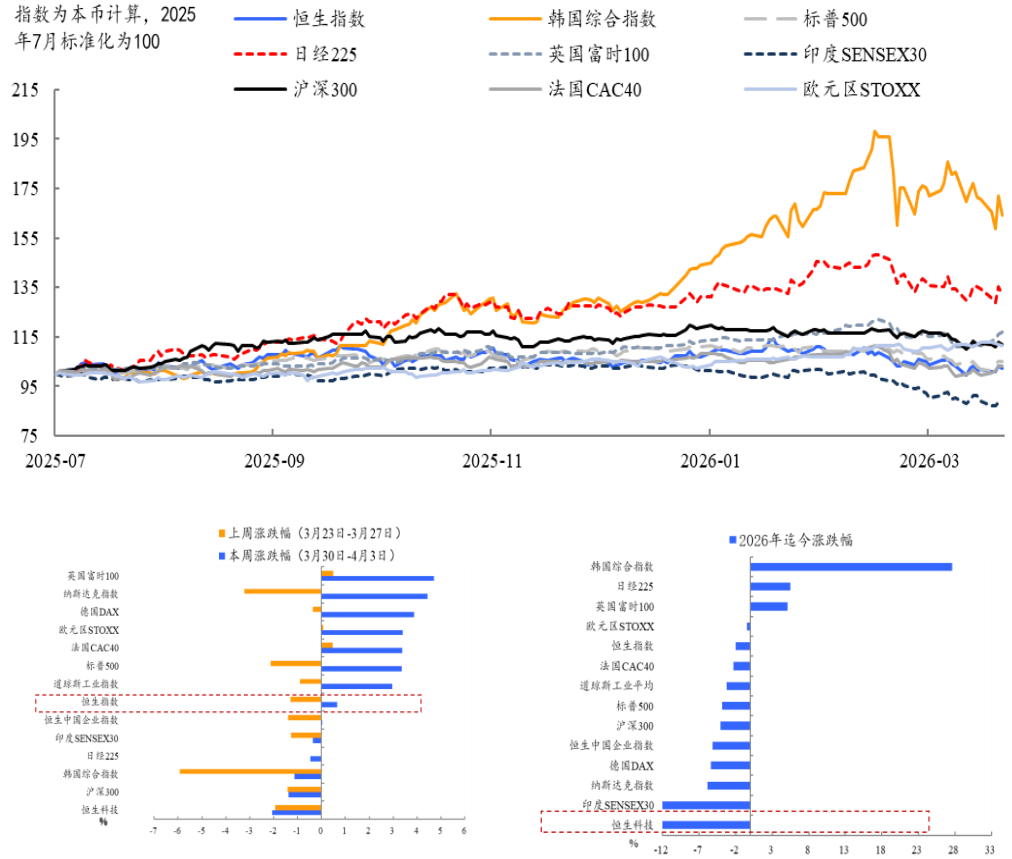
《除了 OCS 和创新药，还能关注什么？》

2026-04-05

《外部扰动下的“四月决断”》

2026-04-04

图1：恒生指数本周上涨



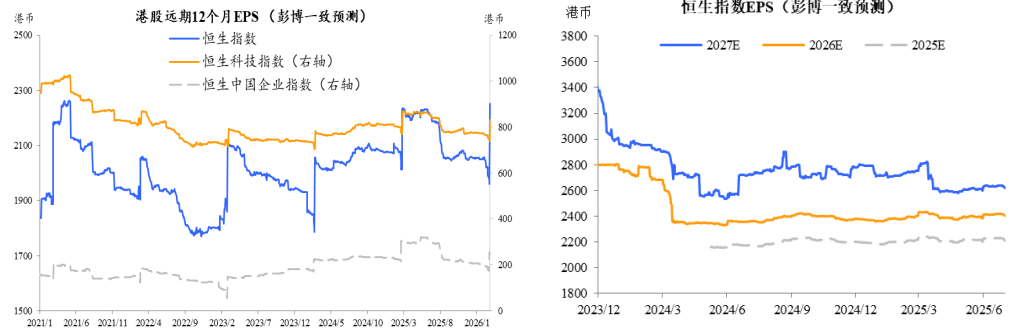
数据来源：Wind, Bloomberg, 东吴证券研究所

图2：港股周度涨跌幅

板块	2026/2/13	2026/2/20	2026/2/27	2026/3/6	2026/3/13	2026/3/20	2026/3/27	2026/4/3	2026至今
主要指数									
恒生指数	0.0	-0.6	0.8	-3.3	-1.1	-0.7	-1.3	0.7	1.0
恒生科技指数	0.3	-2.8	-1.4	-3.7	0.6	-2.1	-1.9	-2.1	-5.2
恒生中国企业指数	0.0	-0.8	-1.1	-2.6	0.5	-1.1	-1.4	0.0	-5.1
恒生港股通	0.5	-0.6	0.4	-3.9	-1.1	-1.6	-1.2	0.6	-2.7
红利指数									
恒生中国内地企业高股息率	0.6	0.9	0.6	-0.6	-1.0	-0.7	-1.8	0.6	1.2
恒生港股通高股息率	0.7	1.0	1.6	-0.1	-0.4	-0.1	-1.7	0.2	10.8
恒生港股通中国央企红利	0.6	2.0	1.6	-1.0	-1.3	-0.7	-1.7	-0.2	6.5
恒生港股通高股息低波动	0.6	0.1	1.4	-0.8	-1.2	-1.6	-1.8	-0.7	3.6
风格指数									
恒生大型股	0.0	-1.0	0.6	-3.6	-1.0	-1.5	-1.3	0.6	1.8
恒生中型股	2.3	0.6	-0.4	-4.6	-2.2	-2.3	-1.8	0.5	1.1
恒生小型股	2.6	0.3	-0.1	-4.0	1.5	-3.0	1.0	1.9	4.8
行业指数									
工业	3.9	1.3	1.7	-3.0	-0.1	-0.3	-2.3	1.3	10.8
资讯科技业	0.4	-2.2	-1.0	-2.1	2.6	-5.0	-3.0	-1.6	-7.9
地产建筑业	1.7	0.1	2.8	-4.1	-4.0	-2.1	-3.0	-0.1	4.9
电讯业	-1.9	0.5	1.1	0.1	1.3	-1.6	-1.2	1.9	1.9
非必需性消费	0.0	-3.0	-1.8	-5.8	0.1	-2.9	-1.3	-1.7	-1.8
必需性消费	-0.4	-1.3	0.3	-2.3	-2.2	-0.8	1.4	2.9	4.6
医疗保健业	3.1	0.9	-5.0	-4.4	-3.1	-0.3	2.9	6.8	1.9
原材料业	2.7	3.0	4.8	-7.8	-2.7	-11.3	0.9	3.7	3.0
综合企业	-0.8	-0.4	2.3	-4.6	-3.1	2.2	-0.7	1.9	11.0
金融业	-0.3	0.3	2.9	-4.4	-4.4	1.8	-0.7	2.8	3.2
公用事业	0.5	0.3	0.8	0.5	-0.3	-1.5	-1.7	-0.2	4.7
能源业	0.6	3.9	0.5	3.7	6.2	0.9	-2.5	-4.5	21.0

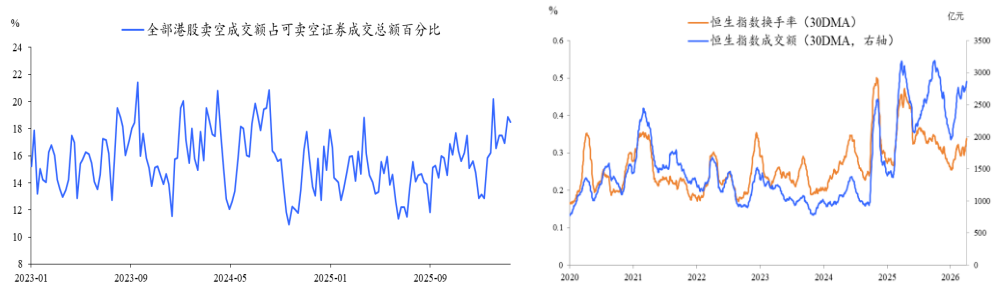
数据来源：Bloomberg, 东吴证券研究所

图3：港股的估值及 EPS



数据来源：Bloomberg，东吴证券研究所

图4：南下资金净流入，占港股总成交额比例上升



数据来源：Wind，Bloomberg，东吴证券研究所

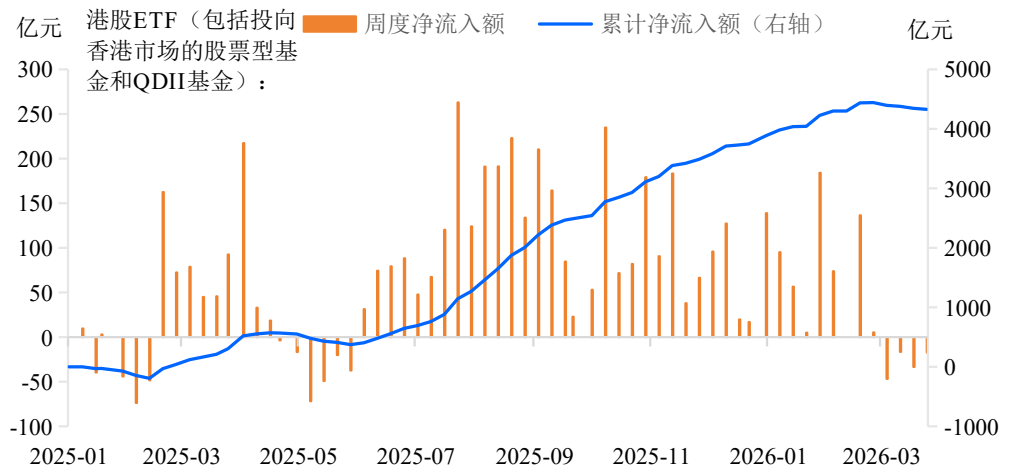
图5：港股通净买入金融业、原材料业、非必须性消费

港股通当月净买入额（周，亿元）									
	2026/2/13	2026/2/20	2026/2/27	2026/3/6	2026/3/13	2026/3/20	2026/3/27	2026/4/2	2026至今
金融业	35.4	-3.3	-5.2	-35.30	-32.45	53.57	-21.79	50.79	354.6
资讯科技业	161.9	33.0	110.8	63.89	90.31	19.27	69.65	18.09	953.9
能源业	24.0	4.7	4.2	-24.29	17.62	8.78	0.84	26.03	529.3
电讯业	-10.3	3.0	-29.4	-6.95	-7.22	4.00	-13.59	-1.92	179.9
非必须性消费	99.5	10.2	67.8	-72.74	30.61	58.51	96.11	38.77	29.2
医疗保健业	40.4	-6.7	-0.1	54.19	25.20	19.04	-10.54	-12.72	-253.9
工业	0.7	-1.0	0.4	-20.29	7.56	10.58	5.34	3.68	93.7
公用事业	6.4	-1.6	-3.8	-0.19	-12.77	3.75	0.17	5.00	-192.2
地产建筑业	27.55	3.85	11.5	21.28	14.69	15.02	-10.92	-1.78	185.1
原材料业	8.5	4.3	6.5	14.13	3.96	-24.01	-20.20	43.32	60.9
必需性消费	0.9	-0.4	-0.3	-2.52	12.12	14.24	6.07	4.75	58.0
综合企业	1.5	-0.2	1.1	2.80	0.42	3.98	6.51	3.28	19.5

当月港股通前10大净买入及净卖出									
港股通净买入前10					港股通净卖出前10				
代码	名称	本周净流入金额 (亿港元)	港股通持股占比 (%)	所属恒生行业	代码	名称	本周净流出金额 (亿港元)	港股通持股占比 (%)	所属恒生行业
3690.HK	美团-W	26.23	22.3	非必须性消费	0941.HK	中芯国际	-19.66	37.38	资讯科技业
3988.HK	中国银行	25.57	32.9	金融业	0857.HK	中国海洋石油	-13.84	23.65	能源业
9992.HK	泡泡玛特	24.28	22.1	非必须性消费	2328.HK	中国人寿	-13.60	27.23	金融业
1810.HK	小米集团-W	16.61	20.6	资讯科技业	1398.HK	阿里巴巴-W	-13.48	11.66	非必须性消费
1398.HK	工商银行	15.78	42.1	金融业	3993.HK	长安集团	-9.88	1.75	地产建筑业
2259.HK	紫金黄金国际	13.79	2.1	原材料业	1347.HK	兖矿能源	-8.89	44.99	能源业
1024.HK	快手-W	11.82	18.0	非必须性消费	0939.HK	中远海能	-8.42	57.83	工业
3858.HK	佳鑫国际资源	10.28	8.3	原材料业	1801.HK	赣锋锂业	-8.08	29.19	原材料业
0700.HK	腾讯控股	9.77	12.0	资讯科技业	6160.HK	华润医药	-7.19	7.80	医疗保健业
3968.HK	招商银行	9.07	31.2	金融业	0016.HK	药明生物	-6.98	25.06	医疗保健业

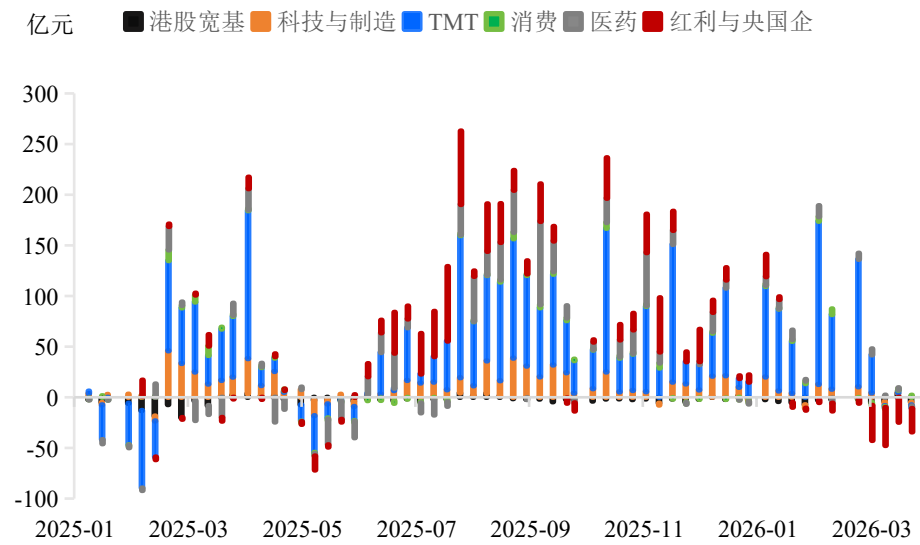
注：港股通行业数据非交易所公布数据，是基于持股变动及个股成交均价进行估算。
数据来源：Bloomberg，东吴证券研究所

图6：内地投向香港的ETF周度资金净流入情况



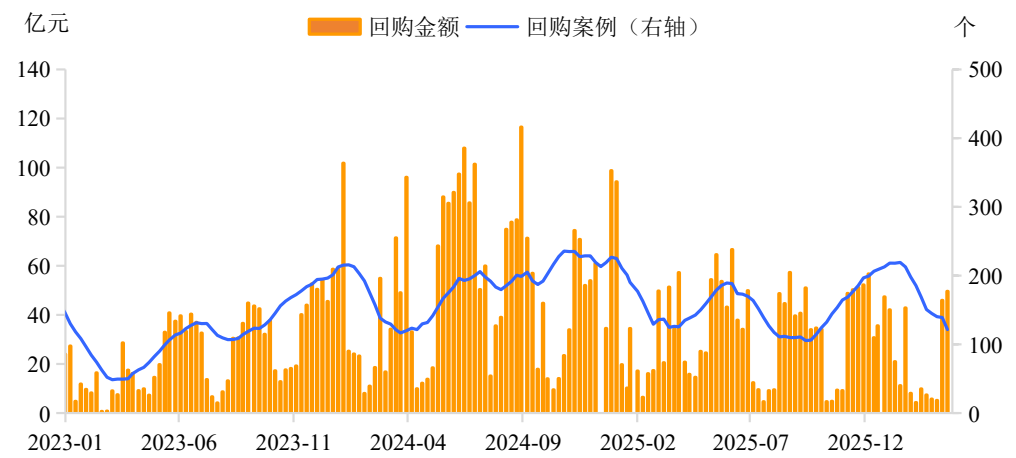
数据来源：Wind，东吴证券研究所

图7：内地投向港股的ETF流入TMT速度回落



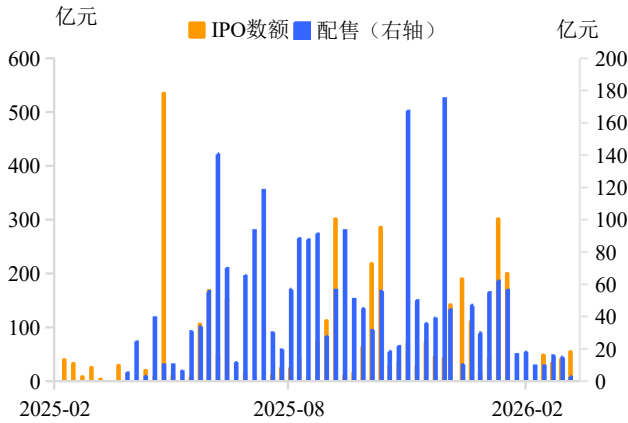
数据来源：Wind，东吴证券研究所

图8：港股回购金额与回购案例数量



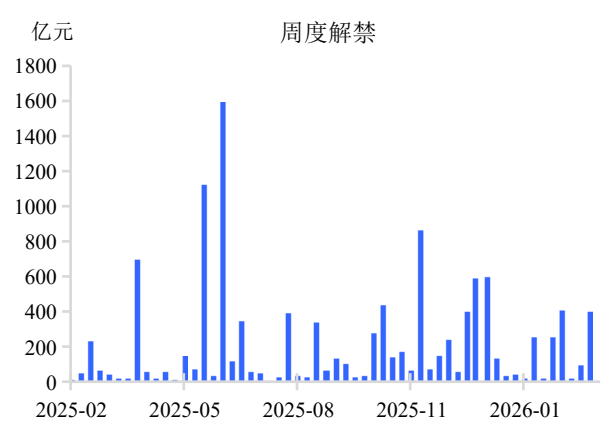
数据来源：iFind，东吴证券研究所

图9：港股 IPO 数额回落



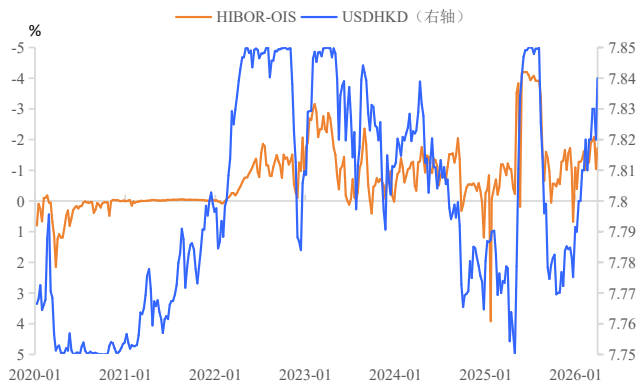
数据来源：iFind，东吴证券研究所

图10：港股周度解禁规模



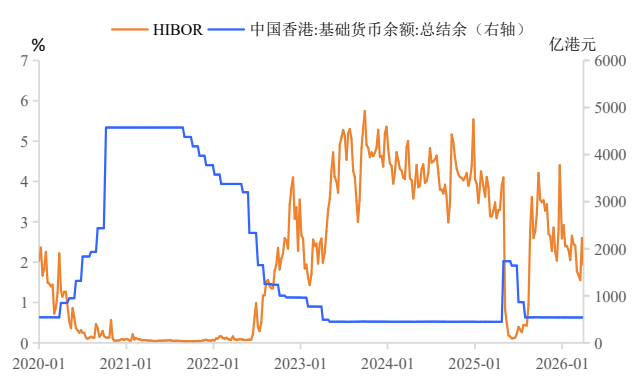
数据来源：iFind，东吴证券研究所

图11：港股汇率与 Hibor



数据来源：iFind，东吴证券研究所

图12：Hibor 与中国香港银行同业市场收市总结余



数据来源：iFind，东吴证券研究所

图13：重点关注美国耐用品订单及中、美通胀数据

周一 (2026/4/6)	周二 (2026/4/7)	周三 (2026/4/8)	周四 (2026/4/9)	周五 (2026/4/10)
中国香港-希慎兴业财报	中国-外汇储备(美元)	欧元区-PPI	美国-美联储FOMC货币政策会议纪要	中国-CPI同比、环比
	法国-S&P Global综合PMI		中国香港-迅销财报	中国-PPI同比
	美国-耐用品订单			美国CPI同比
				中国香港-均达股份财报

数据来源：iFind，东吴证券研究所

免责声明

东吴证券股份有限公司经中国证券监督管理委员会批准，已具备证券投资咨询业务资格。

本研究报告仅供东吴证券股份有限公司（以下简称“本公司”）的客户使用。本公司不会因接收人收到本报告而视其为客户。在任何情况下，本报告中的信息或所表述的意见并不构成对任何人的投资建议，本公司及作者不对任何人因使用本报告中的内容所导致的任何后果负任何责任。任何形式的分享证券投资收益或者分担证券投资损失的书面或口头承诺均为无效。

在法律许可的情况下，东吴证券及其所属关联机构可能会持有报告中提到的公司所发行的证券并进行交易，还可能为这些公司提供投资银行服务或其他服务。

市场有风险，投资需谨慎。本报告是基于本公司分析师认为可靠且已公开的信息，本公司力求但不保证这些信息的准确性和完整性，也不保证文中观点或陈述不会发生任何变更，在不同时期，本公司可发出与本报告所载资料、意见及推测不一致的报告。

本报告的版权归本公司所有，未经书面许可，任何机构和个人不得以任何形式翻版、复制和发布。经授权刊载、转发本报告或者摘要的，应当注明出处为东吴证券研究所，并注明本报告发布人和发布日期，提示使用本报告的风险，且不得对本报告进行有悖原意的引用、删节和修改。未经授权或未按要求刊载、转发本报告的，应当承担相应的法律责任。本公司将保留向其追究法律责任的权利。

东吴证券投资评级标准

投资评级基于分析师对报告发布日后 6 至 12 个月内行业或公司回报潜力相对基准表现的预期（A 股市场基准为沪深 300 指数，香港市场基准为恒生指数，美国市场基准为标普 500 指数，新三板基准指数为三板成指（针对协议转让标的）或三板做市指数（针对做市转让标的），北交所基准指数为北证 50 指数），具体如下：

公司投资评级：

- 买入：预期未来 6 个月个股涨跌幅相对基准在 15%以上；
- 增持：预期未来 6 个月个股涨跌幅相对基准介于 5%与 15%之间；
- 中性：预期未来 6 个月个股涨跌幅相对基准介于-5%与 5%之间；
- 减持：预期未来 6 个月个股涨跌幅相对基准介于-15%与-5%之间；
- 卖出：预期未来 6 个月个股涨跌幅相对基准在-15%以下。

行业投资评级：

- 增持：预期未来 6 个月内，行业指数相对强于基准 5%以上；
- 中性：预期未来 6 个月内，行业指数相对基准-5%与 5%；
- 减持：预期未来 6 个月内，行业指数相对弱于基准 5%以上。

我们在此提醒您，不同证券研究机构采用不同的评级术语及评级标准。我们采用的是相对评级体系，表示投资的相对比重建议。投资者买入或者卖出证券的决定应当充分考虑自身特定状况，如具体投资目的、财务状况以及特定需求等，并完整理解和使用本报告内容，不应视本报告为做出投资决策的唯一因素。

东吴证券研究所
苏州工业园区星阳街 5 号
邮政编码：215021

传真：（0512）62938527

公司网址：<http://www.dwzq.com.cn>