

2026年04月07日

证券分析师

赵昊
SAC: S1350524110004
zhaohao@huayuanstock.com
万泉
SAC: S1350524100001
wanxiao@huayuanstock.com

联系人

中科宇航力箭二号遥一运载火箭成功发射，北交所商业航天核心标的梳理

——北交所科技成长产业跟踪第七十期（20260405）

投资要点：

- **中美主导全球 85%以上航天发射，商业卫星成为增长核心驱动力。**根据中科宇航官网的信息，2026年3月30日19时00分，中科宇航力箭二号遥一运载火箭·国际纺都号在东风商业航天创新试验区成功发射，将轻舟初样试飞船（新征程02卫星）、新征程01卫星和天视卫星01星精准送入预定轨道，发射任务取得圆满成功，首飞任务服务于国家重大战略和重大工程建设。根据新华社消息，美国东部时间2026年4月1日傍晚，美国航空航天局新一代登月火箭“太空发射系统”从佛罗里达州肯尼迪航天中心发射升空，执行“阿耳忒弥斯2号”载人绕月飞行任务。根据北京亦庄微信公众号的信息，随着人工智能算力需求持续扩张，全球低轨卫星星座加速部署，“太空算力”已成为天地一体化信息网络的核心前沿赛道，产业发展进入加速落地期。在此背景下，汇聚产业链核心资源、共商技术与商业化路径的高端产业盛会，2026年太空算力产业大会在北京经济技术开发区（北京亦庄）举办。我们梳理出北交所共有14家商业航天核心标的，包括软件系统类：星图测控（航天测控管理、航天数字仿真）、创远信科（无线通信与射频微波测试仪器）、天润科技（摄影测量与遥感、工程测量、地籍测绘）；零部件类：天力复合（航天过渡接头）、富士达（射频同轴连接器、射频同轴电缆组件、射频电缆）、苏轴股份（滚针轴承）、星辰科技（伺服电机、伺服驱动器、智能控制系统）、优机股份（航空航天零部件）、七丰精工（航空航天紧固件）；材料类：吉林碳谷（聚丙烯腈基碳纤维原丝）、民士达（蜂窝芯材产品）、科隆新材（高性能橡塑新材料）、科强股份（高性能特种橡胶制品）、通易航天（军用特种航空制品）。
- **总量：北交所科技成长股股价涨跌幅中值-2.80%。**截至2026年4月3日，经梳理后本期锁定了152家核心标的池（持续更新）。从周度涨跌幅数据来看，2026年3月30日至4月3日，北交所科技成长产业企业多数下跌，区间涨跌幅中值为-2.80%，其中上涨公司达20家（占比13%），晶赛科技（+19.09%）、五新隧装（+11.63%）、鼎佳精密（+9.04%）、球冠电缆（+6.24%）、则成电子（+5.81%）位列涨跌幅前五。北证50、沪深300、科创50、创业板指周度涨跌幅分别为-1.32%、-1.37%、-3.42%、-4.44%。
- **行业：汽车产业市盈率TTM中值+0.55%至24.0X。**北交所电子设备产业企业的市盈率TTM中值-2.63%至42.1X，市值中值由19.9亿元降至19.3亿元，晶赛科技（+19.09%）、鼎佳精密（+9.04%）、则成电子（+5.81%）分列市值涨跌幅前三甲。北交所机械设备产业企业的市盈率TTM中值由38.4X降至36.2X，市值中值由18.8亿元降至18.2亿元，五新隧装（+11.63%）、恒立钻具（+3.53%）、苏轴股份（+1.07%）分列市值涨跌幅前三甲。北交所信息技术产业企业的市盈率TTM中值由62.2X降至60.7X，市值中值由20.9亿元降至20.1亿元，星图测控（+1.18%）、路桥信息（+0.51%）、数字人（-0.80%）分列市值涨跌幅前三甲。北交所汽车产业企业的市盈率TTM中值由23.9X升至24.0X，市值中值由16.0亿元降至15.9亿元，华洋赛车（+5.69%）、明阳科技（+4.00%）、开特股份（+0.19%）分列市值涨跌幅前三甲。北交所新能源产业企业的市盈率TTM中值由32.5X降至32.4X，市值中值由23.8亿元降至20.2亿元，球冠电缆（+6.24%）、宏远股份（+1.93%）、聚星科技（-0.57%）分列市值涨跌幅前三甲。
- **公告：长虹能源子公司长虹三杰拟投资建设高倍率锂电池马来西亚生产基地项目。**长虹能源控股子公司长虹三杰新能源有限公司拟新设长虹三杰（马来西亚）新能源有限公司（暂定名）作为项目实施主体，投资建设高倍率锂电池马来西亚生产基地项目，项目拟总投资折合人民币约99,934.67万元。
- **风险提示：宏观经济环境变动风险、市场竞争风险、资料统计误差风险**

内容目录

1. 中美主导全球 85%以上航天发射，商业卫星成为增长核心驱动力	5
1.1. 新闻：中科宇航力箭二号首飞成功，2026 年太空算力产业大会在北京举办	5
1.2. 产业：2025 年中国商业航天融资超 300 亿元，市场规模或达 2.5 万亿元	6
2. 总量：北交所科技成长股股价涨跌幅中值-2.80%	14
3. 行业：汽车产业市盈率 TTM 中值+0.55%至 24.0X	15
4. 公告：长虹能源子公司长虹三杰拟投资建设高倍率锂电池马来西亚生产基地项目	20
5. 风险提示	22

图表目录

图表 1: 2026 年 3 月 30 日中科宇航力箭二号遥一运载火箭·国际纺都号成功发射	5
图表 2: 美国新一代登月火箭“太空发射系统”从佛罗里达州肯尼迪航天中心发射	6
图表 3: 全球航天发展历经三大时代迭代	7
图表 4: 航天产业主要由导弹、火箭等航天装备构成	7
图表 5: 航天行业产业链下游应用于通信、导航、遥感等领域	8
图表 6: 2025 年全球商业航天市场规模或超 5000 亿美元	8
图表 7: 2025 年中国商业航天市场规模或达 2.5 万亿元	8
图表 8: 多个省份已出台商业航天专项政策	9
图表 9: 我国商业航天核心技术突破主要集中在火箭可回收与降本等三大方面	9
图表 10: 天兵科技获近 25 亿元融资	10
图表 11: 2026Q1 美国、中国分别累计发射 49 次、18 次火箭 (次)	10
图表 12: 2026 年至今中国五大发射场合计发射 18 次火箭 (次)	11
图表 13: 2026 年至今中国长征系列合计发射火箭 12 次 (次)	11
图表 14: 2026 年至今 SpaceX 发射火箭 40 次, 中国航天发射火箭 12 次 (次)	12
图表 15: 全球商业航天或将以低轨星座组网为核心, 进入高速发展与激烈竞争新阶段	12
图表 16: 北交所共有 14 家商业航天核心标的	13
图表 17: 北交所科技成长产业企业区间涨跌幅中值为-2.80%	14
图表 18: 晶赛科技、五新隧装、鼎佳精密、球冠电缆等涨幅居前	14
图表 19: 北交所电子设备产业 PETTM 中值降至 42.1X	15
图表 20: 50~100X 区间内的企业数量保持 14 家 (家)	15
图表 21: 北交所电子设备产业总市值降至 1177 亿元 (家)	15
图表 22: 晶赛科技、鼎佳精密等市值涨跌幅居前	15
图表 23: 北交所机械设备产业 PETTM 中值降至 36.2X	16
图表 24: 50~100X 区间内的企业保持 9 家 (家)	16
图表 25: 北交所机械设备产业总市值降至 985 亿元 (家)	16
图表 26: 五新隧装、恒立钻具等市值涨跌幅居前	16
图表 27: 北交所信息技术产业 PETTM 中值降至 60.7X	17
图表 28: >100X 区间内的企业数量减至 9 家 (家)	17
图表 29: 北交所信息技术产业总市值降至 714 亿元 (家)	17

图表 30: 星图测控、路桥信息等市值涨跌幅居前	17
图表 31: 北交所汽车产业 PETTM 中值升至 24.0X	18
图表 32: 0~20X 区间内的企业数量保持 5 家 (家)	18
图表 33: 北交所汽车产业总市值降至 455 亿元 (家)	18
图表 34: 华洋赛车、明阳科技等市值涨跌幅居前	18
图表 35: 北交所新能源产业 PETTM 中值降至 32.4X	19
图表 36: 20~30X 区间内的企业数量增至 4 家 (家)	19
图表 37: 北交所新能源产业总市值降至 482 亿元 (家)	19
图表 38: 球冠电缆、宏远股份等市值涨跌幅居前	19
图表 39: 长虹能源子公司长虹三杰拟投资建设高倍率锂电池马来西亚生产基地项目 ...	21

1. 中美主导全球 85%以上航天发射, 商业卫星成为增长核心驱动力

1.1. 新闻：中科宇航力箭二号首飞成功，2026 年太空算力产业大会在北京举办

根据中科宇航官网的信息，2026 年 3 月 30 日 19 时 00 分，中科宇航力箭二号遥一运载火箭·国际纺都号在东风商业航天创新试验区成功发射，将轻舟初样试飞船(新征程 02 卫星)、新征程 01 卫星和天视卫星 01 星精准送入预定轨道，发射任务取得圆满成功，首飞任务服务于国家重大战略和重大工程建设。此次任务是力箭二号运载火箭（PR-2）的首次飞行，也是力箭系列运载火箭第 12 次发射，标志着力箭家族在大运力、低成本、高频次上再创新高。力箭二号作为我国首款“通用助推器核心”（Common Booster Core,CBC）构型的运载火箭，该款火箭通用芯级直径 3.35 米，首飞状态整流罩直径 4.2 米，总长 53 米，起飞重量 625 吨，起飞推力 753 吨，500 公里太阳同步轨道运载能力 8 吨，200 公里近地轨道运载能力 12 吨，具有运载能力大、固有可靠性高、可制造性强、操作简洁便利、拓展空间强、可重复使用等优势。根据新华社信息，在成本层面，力箭二号总指挥杨浩亮披露了一组引人注目的数据：截至 2026 年 4 月，力箭二号在不回收状态下的单位成本，已与 SpaceX 猎鹰九号回收状态下的成本基本持平。他进一步表示，未来实现集束式回收后，成本有望下探至 SpaceX 的一半。

图表 1：2026 年 3 月 30 日中科宇航力箭二号遥一运载火箭·国际纺都号成功发射



资料来源：中科宇航官网、华源证券研究所

根据新华社消息，美国东部时间 2026 年 4 月 1 日傍晚，美国航空航天局新一代登月火箭“太空发射系统”从佛罗里达州肯尼迪航天中心发射升空，执行“阿耳忒弥斯 2 号”载人绕月飞行任务。这是美国自 1972 年以来首次载人飞向月球。美东时间当天 18 时 35 分许，“太空发射系统”搭载“猎户座”飞船从肯尼迪航天中心的 39B 发射台升空，搭载 4 名宇航员飞行，展开为期 10 天的任务。此次任务将检验飞船各项系统运行情况，验证支持载人探索任务的关键技术，为后续载人登月及深空探索任务奠定基础。

图表 2：美国新一代登月火箭“太空发射系统”从佛罗里达州肯尼迪航天中心发射


资料来源：新华社、华源证券研究所

根据北京亦庄微信公众号的信息，随着人工智能算力需求持续扩张，全球低轨卫星星座加速部署，“太空算力”已成为天地一体化信息网络的核心前沿赛道，产业发展进入加速落地期。在此背景下，汇聚产业链核心资源、共商技术与商业化路径的高端产业盛会，**2026 年太空算力产业大会在北京经济技术开发区（北京亦庄）举办**。2026 年 4 月 3 日下午，由北京市经济和信息化局、北京经济技术开发区管理委员会、中国信息通信研究院联合主办，国家信创园、算力产业发展方阵承办的 2026 太空算力产业大会，在国家信创园举办。此次大会以“智算无界·天地协同”为主题，采用“1+3+3”组织架构（即设置一场开幕式，打造三场特色仪式，组织三场聚焦产业链不同环节的专题研讨），凝聚产业共识、搭建交流平台、共谋发展路径，全面推动太空算力产业迈向协同化、体系化发展新阶段。

1.2. 产业：2025 年中国商业航天融资超 300 亿元，市场规模或达 2.5 万亿元

根据创业邦发布的《2025 中国商业航天创新生态报告》，目前全球航天已经进入**第三太空时代，美中引领，商业航天成为太空经济发展的重要动力**。全球航天发展历经三大时代迭代：**第一太空时代（1957-1990 年）**以美苏军事竞争为核心驱动力，两极格局主导全球航天，军事与情报卫星占总体的 64.6%，发射场、运载火箭核心资源高度集中于美苏；**第二太空时代（1991-2015 年）**进入多极鼎立阶段，太空活动主体多元化，美俄以外国家贡献 29%发射量与 36%卫星数量，商业航天开始萌芽，卫星结构中政府类占 34.8%、商业类占 30.1%、军事与情报占 27.7%，全球格局从两极走向多极；**第三太空时代（2016 年至今）**以 SpaceX 2015 年 Falcon9 助推器回收为里程碑，商业航天重构行业逻辑，成为太空经济核心动力，全球发射活动快速增长，中美为核心增长引擎，商业卫星占比升至 84.2%，Starlink 等低轨星座成为发射主力，美国肯尼迪/卡纳维拉尔角发射场、中国酒泉/西昌发射场位列全球前列，美国 Falcon9、中国长征系列等主导全球运载火箭市场，正式形成中美双雄引领的全新格局。

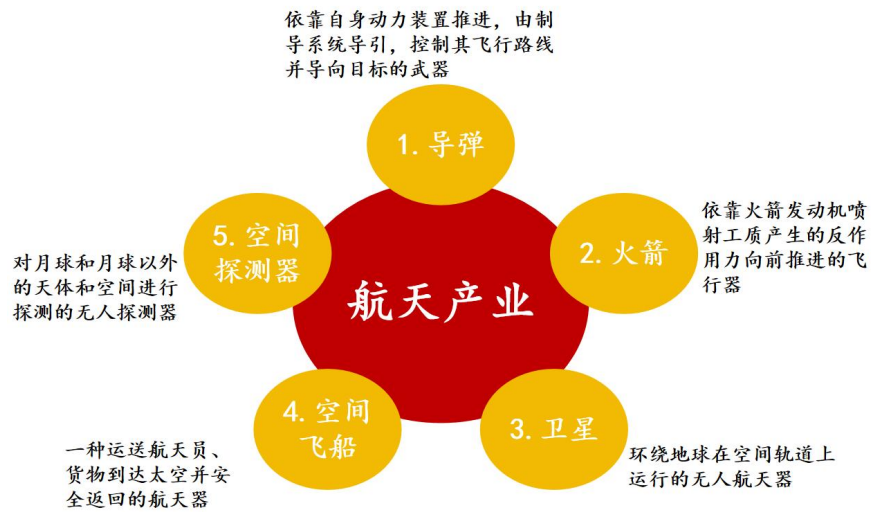
图表 3：全球航天发展历经三大时代迭代



资料来源：《2025 中国商业航天创新生态报告》创业邦、华源证券研究所

根据华经产业研究院的信息，航天产业主要由导弹、火箭、卫星、空间飞船以及深空探测器等航天装备构成。目前，航天产业已经成为全面维护国家安全的战略基石，推动科学技术进步、服务经济社会发展的重要力量。不仅是国家意志和综合国力的集中体现，更是大国博弈的战略高地。

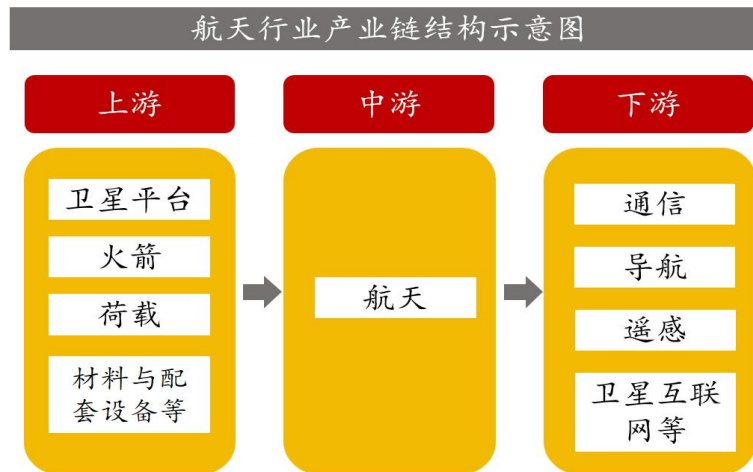
图表 4：航天产业主要由导弹、火箭等航天装备构成



资料来源：华经产业研究院、华源证券研究所

根据华经产业研究院的信息，航天行业**产业链上游**主要包括卫星制造、火箭制造、材料与配套设备等。其中，卫星制造分为卫星平台和载荷两大部分。卫星平台包含控制、推进、结构、测控、供配电、热控、数管等分系统；载荷则涵盖天线和转发器等系统。火箭结构则包括箭体、动力装置、控制系统等；**产业链中游**主要是航天发射及运营环节；**产业链下游**应用则涉及通信、导航、遥感、卫星互联网、太空旅行、太空采矿等多个领域。

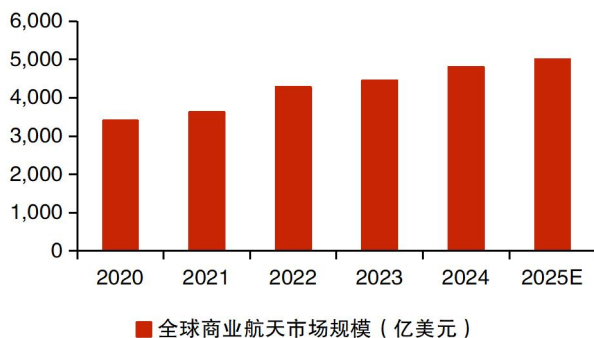
图表 5：航天行业产业链下游应用于通信、导航、遥感等领域



资料来源：华经产业研究院、华源证券研究所

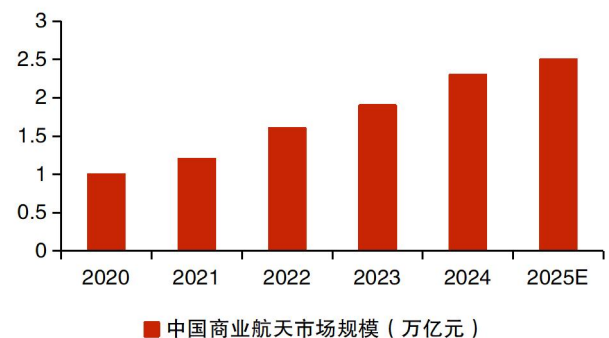
根据美国航天基金会、Next Spaceflight、space-track、赛迪智库的信息，全球商业航天竞争加剧，产业变革加速演进，当前全球商业航天进入“规模化部署、商业化深耕、全球化竞争”加速期。2025 年全球商业航天市场规模或突破 5000 亿美元，同比增长 4.1%，低轨卫星组网、可重复使用火箭与太空经济衍生业务成为主要增长点。美国依托低成本、高频次发射和体系化运营优势，占据低轨互联网生态和回收火箭技术标准主导地位，并保持全球领先优势。中国可重复使用火箭完成关键技术验证，卫星互联网进入商业运营阶段、商业发射能力不断提升，逐渐成为仅次于美国的第二大商业航天经济体。欧洲通过 106 亿欧元 IRIS2 项目推进自主通信与空间服务，俄罗斯、日本、印度等加快低轨发射、卫星制造与应用，围绕频谱轨道、核心技术展开竞争，并形成全球商业航天产业第三梯队。技术迭代加速、频繁争夺加剧、应用场景扩展推动全球商业航天由“技术突破”向“系统运营”迈进，全球竞争格局呈现“美一中一欧”为核心、多国加速追赶的多层级态势。

图表 6：2025 年全球商业航天市场规模或超 5000 亿美元



资料来源：美国航天基金会、Next Spaceflight、space-track、赛迪智库、华源证券研究所

图表 7：2025 年中国商业航天市场规模或达 2.5 万亿元



资料来源：美国航天基金会、Next Spaceflight、space-track、赛迪智库、华源证券研究所

根据赛迪智库信息，2025 年我国商业航天在政策、技术、资本与基础设施方面形成初步协同格局。政策端，商业航天连续写入国务院政府工作报告，“十五五”规划明确航天强国任务，商业航天司正式设立，15 个省份已出台商业航天专项政策，政策体系向统筹规划、精

准支持、协同推进转变。**技术端**，可回收火箭技术实现关键突破，朱雀三号遥一运载火箭完成首飞任务第一阶段准备工作；卫星制造步入批量化，吉利卫星工厂将单星制造周期压缩至 28 天，海南超级卫星工厂预计年产 1000 颗，显著降低成本。**资本端**，2025 年全年融资超 300 亿元、事件 120 起，科创板第五套标准加速商业航天企业上市，中科宇航等企业启动 IPO 辅导，央地风险资本支持力度增强。**基础设施端**，海南商业航天发射场实现常态化运行，新建 2 个工位、完成 9 次任务；东风商业航天创新试验区新增 1 个商业工位；山东海阳海上母港完善测试测控体系，全国多点发射格局基本成形。

图表 8：多个省份已出台商业航天专项政策

层级	发布单位	发布日期	政策文件名称
国家层面	工业和信息化部	2025 年 3 月 4 日	《卫星网络国内协调管理办法（暂行）》
		2025 年 8 月 25 日	《关于优化业务准入促进卫星通信产业发展的指导意见》
	国家航天局	2025 年 11 月 25 日	《国家航天局推进商业航天高质量发展安全发展行动计划（2025—2027 年）》
地方动态	四川省	2025 年 4 月 29 日	《四川省商业航天高质量发展行动计划（2025—2030 年）》
	广东省	2025 年 8 月 19 日	《广东省推动商业航天高质量发展若干政策措施（2025—2028 年）》
	上海市	2025 年 4 月 23 日	《上海市关于加快培育商业航天先进制造业集群的若干措施》
	山东省	2025 年 10 月 9 日	《山东省加快推动商业航天产业高质量发展的若干措施》
	海南省	2025 年 7 月 28 日	《海南省加快构建具有特色和优势现代化产业体系三年行动方案（2025—2027 年）》
	黑龙江省	2025 年 7 月 1 日	《黑龙江省支持航空航天产业高质量发展若干政策措施》

资料来源：赛迪智库、华源证券研究所

根据赛迪智库信息，2024—2025 年我国商业航天的核心技术突破，集中在**火箭可回收与降本、卫星规模化量产、AI 赋能数据处理**三大方向，其中可回收火箭、低成本一箭多星、卫星智能产线是行业里程碑式突破，直接推动商业航天从技术验证走向规模化、低成本发展新阶段。

图表 9：我国商业航天核心技术突破主要集中在火箭可回收与降本等三大方面

企业简称	突破技术
深蓝航天	星云一号可回收液体火箭完成国内首次入轨级高空回收试验，验证推力调节、米级制导等 10 项关键技术
蓝箭航天	朱雀三号液氧甲烷火箭实现 10 公里级垂直起降回收，发动机回收设计降低成本 70%
微纳星空	环天卫星星座 10 颗遥感卫星模块化研制，具备整星+地面系统一体化交付能力
垣信卫星	千帆星座平板式卫星堆叠技术实现“一箭十八星”发射，单星成本降低 40%
航天驭星	航天云平台整合 60 余套地面站，实现卫星数据毫秒级响应与智能处理
九天行歌	轻量化复合材料贮箱减重 30%，应用于引力二号火箭生产
星河动力	智神星一号可重复使用火箭计划 2025 年首飞，目标 30 次重复使用
银河航天	年产 150 颗中型卫星智能产线，研制周期缩短 80%
天兵科技	百吨级液体火箭发动机试车台实现自动化测控与故障自诊断
航天宏图	PIE-Engine 天权大模型实现遥感影像智能解译，处理效率提升 10 倍

资料来源：赛迪智库、华源证券研究所

根据赛迪智库信息，2025 年我国商业航天赛道投融资保持活跃，资本持续聚焦火箭制造等核心环节，覆盖从初创期到成长期的全生命周期企业。天兵科技以近 25 亿元融资领跑，多元资本助力产业规模化发展。

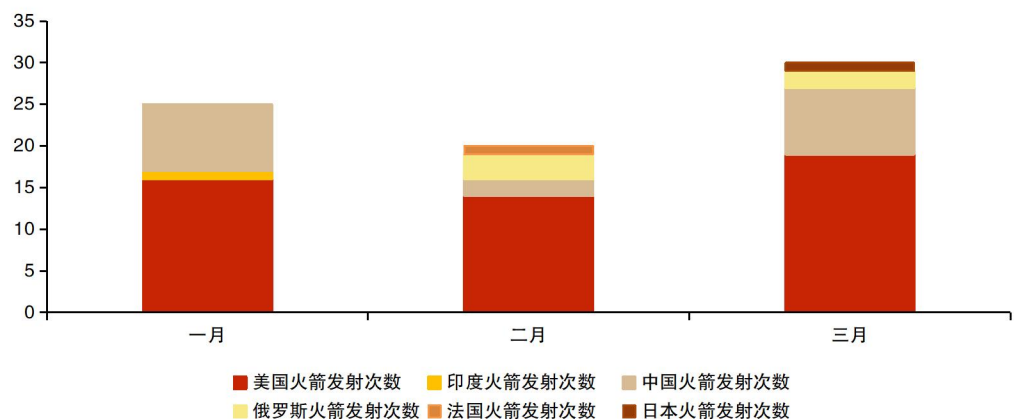
图表 10：天兵科技获近 25 亿元融资

时间	企业简称	融资轮次	交易金额	投资方
2025 年 2 月	九天行歌	A++ 轮	超亿元	北京市商业航天和低空经济产业投资基金、北京市新材料产业投资基金
2025 年 3 月	深蓝航天	新一轮	近 5 亿元	泰安远望新能源产业投资基金
2025 年 6 月	轨道辰光	首轮及加轮	1.4 亿元	顺灏股份、联想创投中小企业基金
2025 年 8 月	东方空间	B+ 轮	数亿元	泰安洪泰未来产业基金
2025 年 9 月	天擎航天	C+ 轮	近亿元	普华资本
2025 年 10 月	天兵科技	Pre-D 轮和 D 轮	近 25 亿元	国裕高华、济钢集团、东方资产、申万投资、中银资产等多家机构

资料来源：赛迪智库、华源证券研究所

根据 spacelive 官网的数据，2026Q1 全球航天发射呈现美国主导、中国第二的格局，其中美国累计发射 49 次、中国累计发射 18 次，中美合计贡献近 90% 发射任务，商业航天成为行业增长核心驱动力。

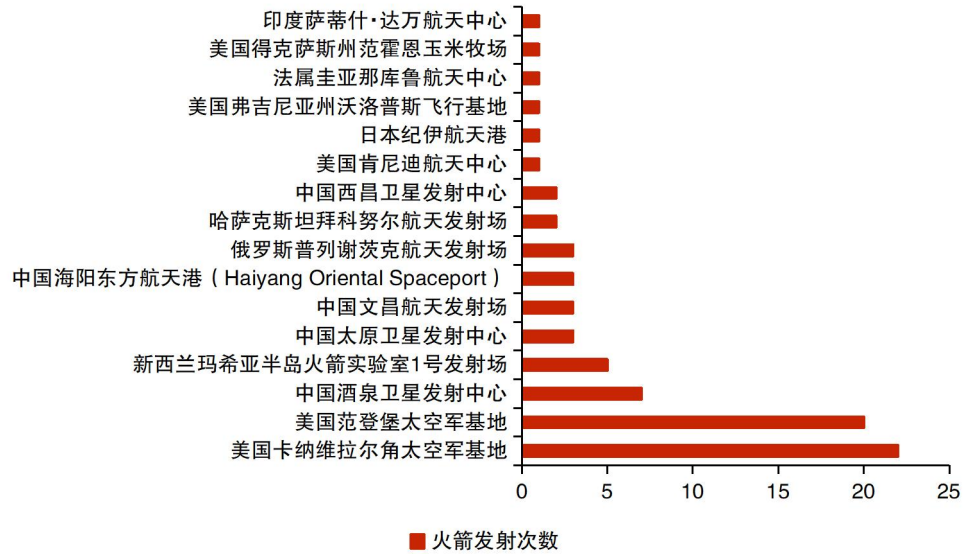
图表 11：2026Q1 美国、中国分别累计发射 49 次、18 次火箭（次）



资料来源：spacelive 官网、华源证券研究所

根据 spacelive 官网的数据，全球航天发射场呈现高度集中化格局，截止到 2026 年 4 月 2 日，2026 年美国卡纳维拉尔角、范登堡两大基地合计发射 42 次，包揽全球超半数发射任务，是商业航天（SpaceX 等）的核心枢纽；中国酒泉、文昌等五大发射场协同发力，合计发射 18 次，支撑国内商业航天发射需求，全球发射资源持续向中美头部基地集中。

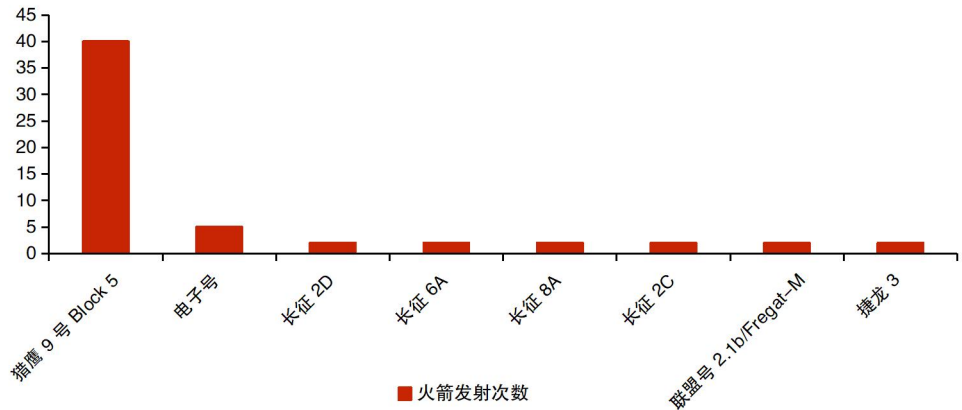
图表 12：2026 年至今中国五大发射场合计发射 18 次火箭（次）



资料来源：spacelive 官网、华源证券研究所 注：截至 2026.4.2

根据 spacelive 官网的数据，截至 2026 年 4 月 2 日，2026 年全球火箭型号发射次数的分布呈现商业可回收火箭主导全球发射的格局：SpaceX 猎鹰 9 号 Block5 以 40 次发射一骑绝尘，占全球总发射量超 50%，是商业航天规模化发射的核心运力；中国长征系列合计发射 12 次，商业火箭（捷龙、快舟、谷神星、力箭）合计发射 6 次。

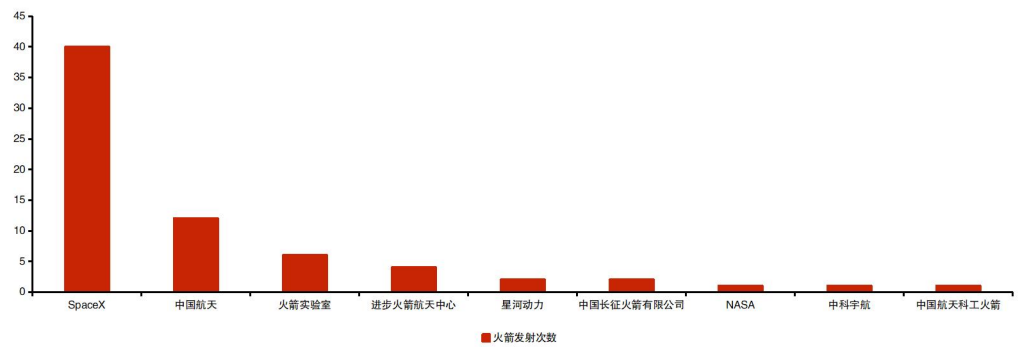
图表 13：2026 年至今中国长征系列合计发射火箭 12 次（次）



资料来源：spacelive 官网、华源证券研究所 注：截至 2026.4.2

根据 spacelive 官网的数据，截止到 2026 年 4 月 2 日，2026 年全球航天发射机构格局高度集中，SpaceX 以 40 次排在第一，中国航天以 12 次稳居第二，头部机构主导近 70% 发射任务，另外 NASA、中科宇航、中国航天科工火箭、萤火虫航天、太空一号等机构完成 1 次发射。

图表 14：2026 年至今 SpaceX 发射火箭 40 次，中国航天发射火箭 12 次（次）



资料来源：spacelive 官网、华源证券研究所 注：截至 2026.4.2

根据创业邦《2025 中国商业航天创新生态报告》的信息，航天产业的未来发展趋势主要包括四个方向。1) **卫星星座加速组网，竞争白热化**：太空轨道和频率或将成为稀缺资源，在 SpaceX 星链计划带动下，未来 5 年内各国或将积极推进自己的星座计划，加速卫星组网，争夺地球轨道的控制权，全球竞争趋向激烈。2) **火箭发射高频密集化，商业发射服务成熟化**：随着低轨星座进入加速建设阶段，或将带动火箭向低成本、大运力、高频率发射的方向快速发展，可重复使用的液体火箭技术或将成为焦点，成本价格成为竞争关键因素。3) **卫星制造产业化，基础技术攻关尤为重要**：星座组网阶段或将推进卫星制造向低成本、工业化批量生产模式转变，提高关键技术、零部件的稳定性和可靠性；在装备技术和产品上不断迭代升级，解决长时稳定高速星间激光载荷、低成本通信终端、复杂星座组网控制等技术难题。4) **垂类细分场景率先突破，大众应用越发丰富**：随着空间资源利用的加速，商业航天或将深度赋能关联产业发展并下沉服务大众，SAR 遥感、气象数据、海事与航空通信、手机直连卫星等应用或将率先突破，太空旅游、太空制造、太空能源、太空运输等应用也或将逐渐普及化。

图表 15：全球商业航天或将以低轨星座组网为核心，进入高速发展与激烈竞争新阶段



资料来源：《2025 中国商业航天创新生态报告》创业邦、华源证券研究所

我们梳理出北交所共有 14 家商业航天核心标的，包括软件系统类：星图测控（航天测控管理、航天数字仿真）、创远信科（无线通信与射频微波测试仪器）、天润科技（摄影测量

与遥感、工程测量、地籍测绘)；零部件类：天力复合(航天过渡接头)、富士达(射频同轴连接器、射频同轴电缆组件、射频电缆)、苏轴股份(滚针轴承)、星辰科技(伺服电机、伺服驱动器、智能控制系统)、优机股份(航空航天零部件)、七丰精工(航空航天紧固件)；材料类：吉林碳谷(聚丙烯腈基碳纤维原丝)、民士达(蜂窝芯材产品)、科隆新材(高性能橡塑新材料)、科强股份(高性能特种橡胶制品)、通易航天(军用特种航空制品)。

图表 16：北交所共有 14 家商业航天核心标的

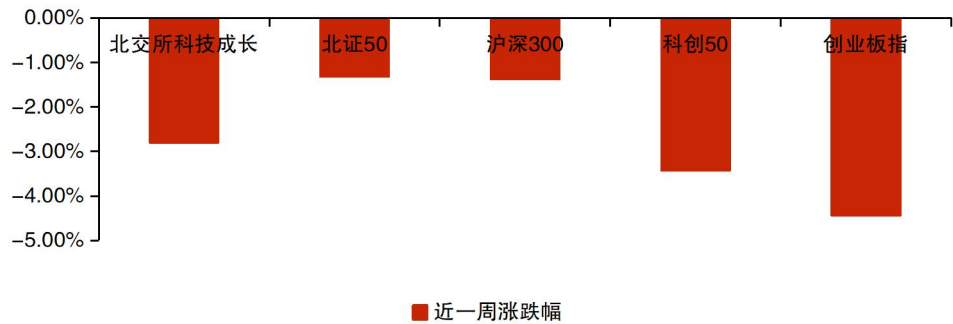
产业链	证券代码	证券简称	业务信息	市值/亿元	市盈率	2024 年营收/亿元	2024 年归母净利润/万元
软件系统	920116.BJ	星图测控	航天测控管理、航天数字仿真	137.44	136.30	2.88	8,497.44
	920961.BJ	创远信科	无线通信与射频微波测试仪器	30.53	876.76	2.33	1,245.76
	920564.BJ	天润科技	摄影测量与遥感、工程测量、地籍测绘	20.40	330.09	1.79	583.29
零部件	920576.BJ	天力复合	航天过渡接头	79.35	359.83	5.23	6,071.28
	920640.BJ	富士达	射频同轴连接器、射频同轴电缆组件、射频电缆	62.04	79.82	7.63	5,112.67
	920418.BJ	苏轴股份	滚针轴承	38.35	25.00	7.15	15,064.92
	920885.BJ	星辰科技	伺服电机、伺服驱动器、智能控制系统	31.60	93.22	1.47	1,607.43
	920943.BJ	优机股份	航空航天零部件	19.39	26.21	9.69	7,791.87
	920169.BJ	七丰精工	航空航天紧固件	22.34	74.07	1.83	1,393.95
	材料	920077.BJ	吉林碳谷	聚丙烯腈基碳纤维原丝	95.26	49.75	16.03
920394.BJ		民士达	蜂窝芯材产品	64.89	50.95	4.08	10,052.26
920098.BJ		科隆新材	高性能橡塑新材料	19.92	34.99	4.83	8,691.35
920665.BJ		科强股份	高性能特种橡胶制品	13.71	42.20	3.37	6,210.36
920642.BJ		通易航天	军用特种航空制品	12.14	-35.41	1.67	-158.48

资料来源：Wind、华源证券研究所 注：数据截至 20260403

2. 总量：北交所科技成长股股价涨跌幅中值-2.80%

截至 2026 年 4 月 3 日，经梳理后本期锁定了 152 家核心标的池（持续更新）。从周度涨跌幅数据来看，2026 年 3 月 30 日至 4 月 3 日，北交所科技成长产业企业多数下跌，区间涨跌幅中值为-2.80%，其中上涨公司达 20 家（占比 13%），晶赛科技（+19.09%）、五新隧装（+11.63%）、鼎佳精密（+9.04%）、球冠电缆（+6.24%）、则成电子（+5.81%）位列涨跌幅前五。北证 50、沪深 300、科创 50、创业板指周度涨跌幅分别为-1.32%、-1.37%、-3.42%、-4.44%。

图表 17：北交所科技成长产业企业区间涨跌幅中值为-2.80%



资料来源：iFinD、华源证券研究所 注：数据截至 2026 年 4 月 3 日，新上市并入统计，下同

本周（2026 年 3 月 30 日至 4 月 3 日），前十大涨跌幅标的分别是晶赛科技、五新隧装、鼎佳精密、球冠电缆、则成电子、华洋赛车、明阳科技、恒立钻具、开发科技、天罡股份。

图表 18：晶赛科技、五新隧装、鼎佳精密、球冠电缆等涨幅居前

证券代码	证券简称	市值涨跌幅	市值/亿元	市盈率 TTM	2024 年营收/亿元	2024 年归母净利润/万元	业务
920981.BJ	晶赛科技	19.09%	24.33	251.27	5.25	592.37	石英晶振及封装材料
920174.BJ	五新隧装	11.63%	86.85	112.94	7.99	10,464.15	隧道施工与矿山开采智能装备
920005.BJ	鼎佳精密	9.04%	32.04	44.34	4.08	5,955.14	消费电子功能性产品及防护性产品
920682.BJ	球冠电缆	6.24%	28.72	29.72	35.85	13,291.64	电线电缆产品
920821.BJ	则成电子	5.81%	28.96	144.97	3.92	2,581.54	基于柔性应用的定制化智能电子模组及印制电路板
920058.BJ	华洋赛车	5.69%	16.13	29.16	5.27	5,614.33	非道路越野运动摩托车
920663.BJ	明阳科技	4.00%	20.15	23.61	3.04	7,912.60	汽车座椅调节系统核心零部件
920942.BJ	恒立钻具	3.53%	15.83	55.00	1.96	3,754.82	各类工程破岩工具
920029.BJ	开发科技	3.32%	117.07	17.44	29.33	58,899.45	智能电、水、气表等智能计量终端以及 AMI 系统软件
920651.BJ	天罡股份	2.16%	18.46	21.19	3.00	7,431.63	超声波热量表、物联数据传输和物联网管网调控终端

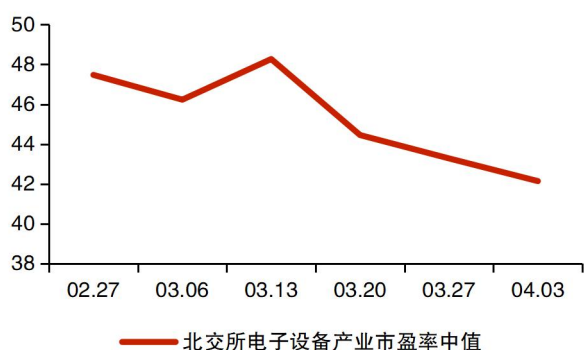
资料来源：iFinD、华源证券研究所 注：数据截至 20260403

3. 行业：汽车产业市盈率 TTM 中值+0.55%至 24.0X

➤ 电子设备（46家）：市盈率 TTM 中值由 43.3X 降至 42.1X

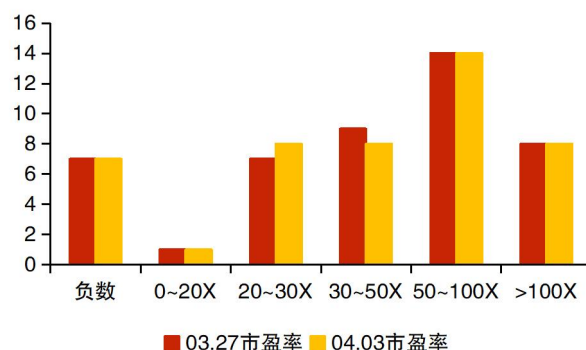
本周，从估值表现看，北交所电子设备产业企业的市盈率 TTM 中值由 43.3X 降至 42.1X。从分布区间来看，位于 20~30X 区间内的企业数量增至 8 家；位于 30~50X 区间内的企业数量减至 8 家，位于其他区间内的企业数量不变。（注：晟楠科技、成电光信、富士达、星辰科技属于电子设备产业国防军工子行业分类）

图表 19：北交所电子设备产业 PETTM 中值降至 42.1X



资料来源：iFinD、华源证券研究所

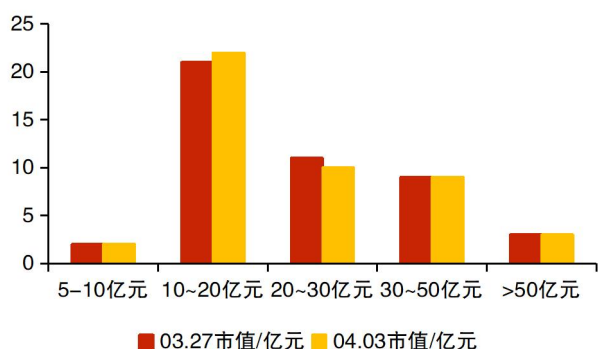
图表 20：50~100X 区间内的企业数量保持 14 家（家）



资料来源：iFinD、华源证券研究所

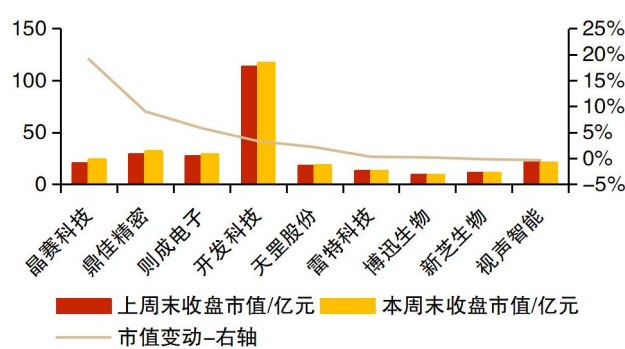
本周北交所电子设备产业企业的市值整体有所下降，总市值由 1200.8 亿元降至 1176.9 亿元，市值中值由 19.9 亿元降至 19.3 亿元。从分布区间来看，位于 10~20 亿元市值区间内的企业数量增加；位于 20~30 亿元市值区间的企业数量减少；位于其他市值区间的企业数量不变。从本周个股市值表现来看，晶赛科技（+19.09%）、鼎佳精密（+9.04%）、则成电子（+5.81%）分列市值涨跌幅前三甲。

图表 21：北交所电子设备产业总市值降至 1177 亿元(家)



资料来源：iFinD、华源证券研究所

图表 22：晶赛科技、鼎佳精密等市值涨跌幅居前

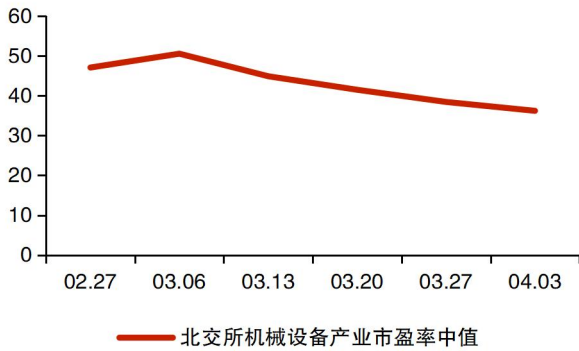


资料来源：iFinD、华源证券研究所

➤ 机械设备（41家）：市盈率 TTM 中值由 38.4X 降至 36.2X

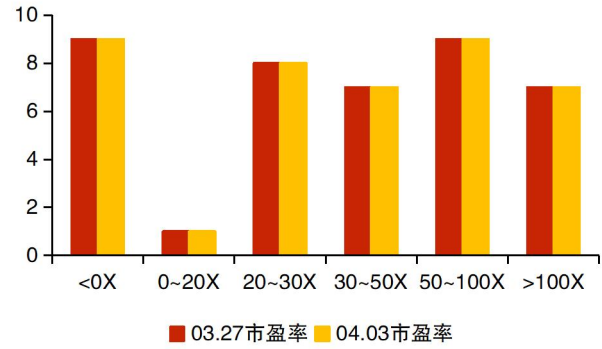
本周,从估值表现看,北交所机械设备产业企业的市盈率 TTM 中值由 38.4X 降至 36.2X。从分布区间来看,位于所有区间内的企业数量不变。

图表 23: 北交所机械设备产业 PETTM 中值降至 36.2X



资料来源: iFinD、华源证券研究所

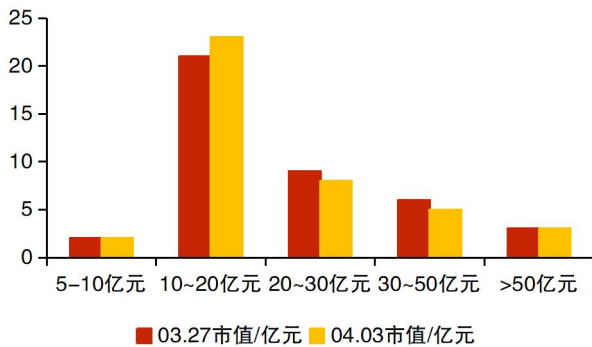
图表 24: 50~100X 区间内的企业保持 9 家 (家)



资料来源: iFinD、华源证券研究所

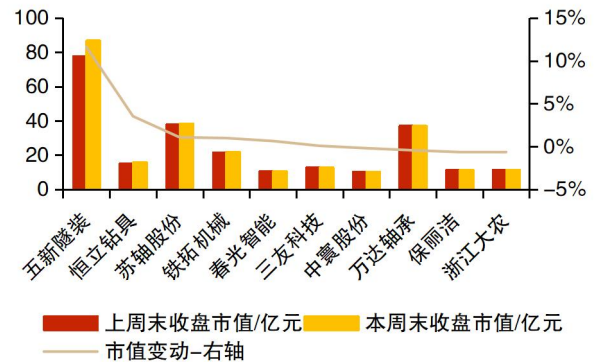
本周北交所机械设备产业企业的市值整体有所下降,总市值由 1007.9 亿元降至 984.8 亿元,市值中值由 18.8 亿元降至 18.2 亿元。从分布区间来看,位于 10~20 亿元市值区间内的企业数量增加;位于 20~30 亿元市值区间的企业数量减少;位于 30~50 亿元市值区间的企业数量减少;位于其他市值区间的企业数量不变。从本周个股市值表现来看,五新隧装 (+11.63%)、恒立钻具 (+3.53%)、苏轴股份 (+1.07%) 分列市值涨跌幅前三甲。

图表 25: 北交所机械设备产业总市值降至 985 亿元 (家)



资料来源: iFinD、华源证券研究所

图表 26: 五新隧装、恒立钻具等市值涨跌幅居前

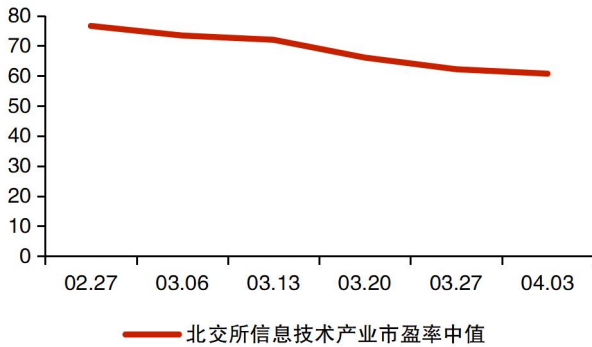


资料来源: iFinD、华源证券研究所

➤ 信息技术（24家）：市盈率 TTM 中值由 62.2X 降至 60.7X

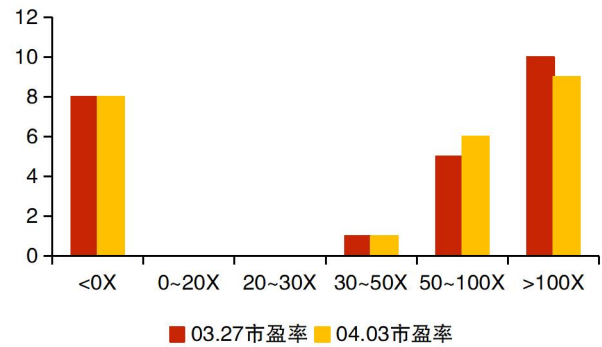
本周,从估值表现看,北交所信息技术产业企业的市盈率 TTM 中值由 62.2X 降至 60.7X。从分布区间来看,位于 50~100X 区间内的企业数量增至 6 家;位于 >100X 区间内的企业数量减至 9 家;位于其他区间内的企业数量不变。

图表 27：北交所信息技术产业 PETTM 中值降至 60.7X



资料来源：iFinD、华源证券研究所

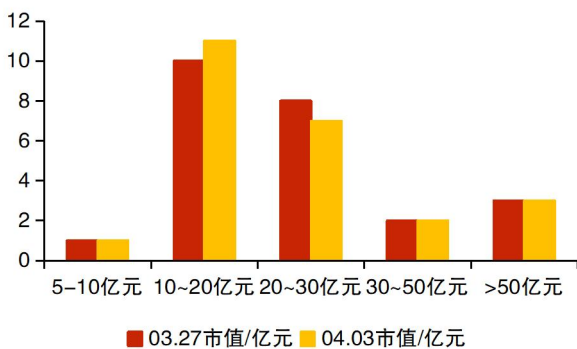
图表 28：>100X 区间内的企业数量减至 9 家（家）



资料来源：iFinD、华源证券研究所

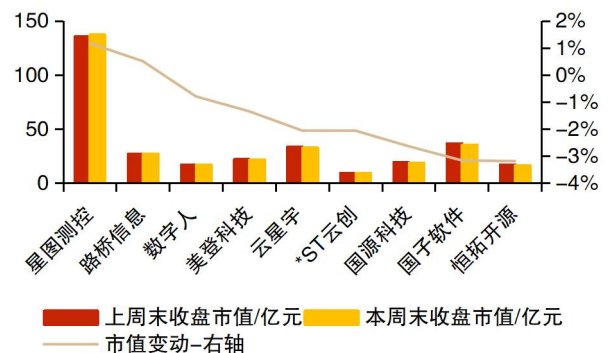
本周北交所信息技术产业企业的市值整体有所下降,总市值由 737.4 亿元降至 713.5 亿元,市值中值由 20.9 亿元降至 20.1 亿元。从分布区间来看,位于 10~20 亿元市值区间内的企业数量增加;位于 20~30 亿元市值区间内的企业数量减少;位于其他市值区间内的企业数量不变。从本周个股市值表现来看,星图测控 (+1.18%)、路桥信息 (+0.51%)、数字人 (-0.80%) 分列市值涨跌幅前三甲。

图表 29：北交所信息技术产业总市值降至 714 亿元（家）



资料来源：iFinD、华源证券研究所

图表 30：星图测控、路桥信息等市值涨跌幅居前

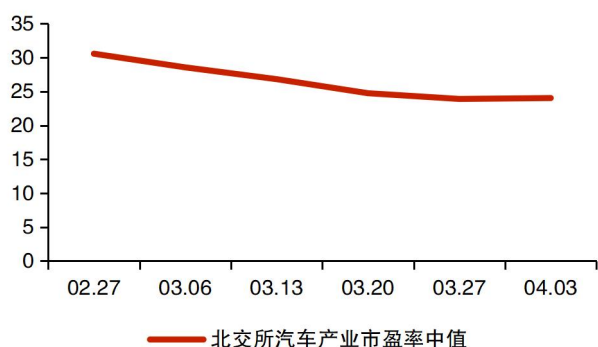


资料来源：iFinD、华源证券研究所

➤ **汽车（22家）：市盈率 TTM 中值由 23.9X 升至 24.0X**

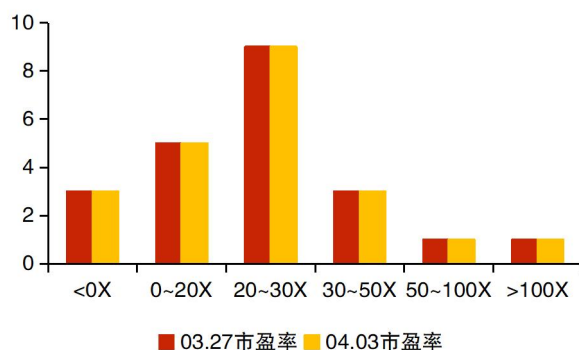
本周，从估值表现看，北交所汽车产业企业的市盈率 TTM 中值由 23.9X 升至 24.0X。从分布区间来看，位于所有区间内的企业数量不变。

图表 31：北交所汽车产业 PETTM 中值升至 24.0X



资料来源：iFinD、华源证券研究所

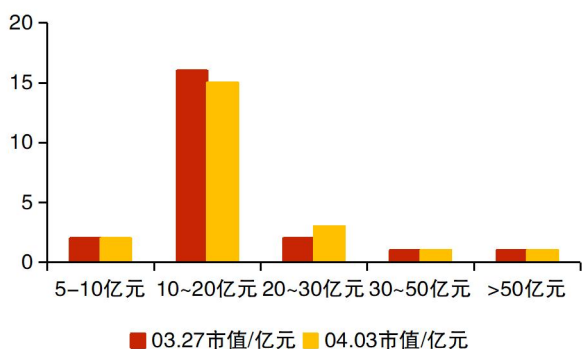
图表 32：0~20X 区间内的企业数量保持 5 家（家）



资料来源：iFinD、华源证券研究所

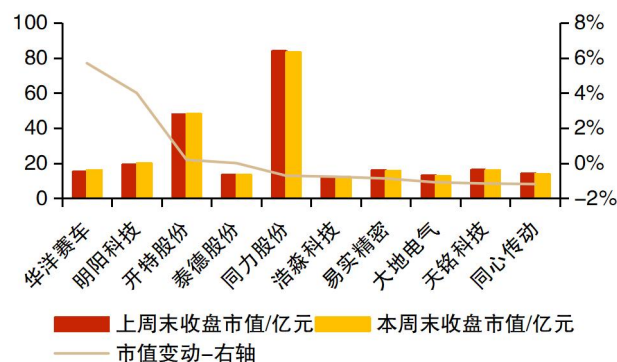
本周北交所汽车产业企业的市值整体有所下降，总市值由 461.9 亿元降至 455.2 亿元，市值中值由 16.0 亿元降至 15.9 亿元。从分布区间来看，位于 10~20 亿元市值区间内的企业数量减少；位于 20~30 亿元市值区间内的企业数量增加；位于其他市值区间内的企业数量不变。从本周个股市值表现来看，华洋赛车（+5.69%）、明阳科技（+4.00%）、开特股份（+0.19%）分列市值涨跌幅前三甲。

图表 33：北交所汽车产业总市值降至 455 亿元（家）



资料来源：iFinD、华源证券研究所

图表 34：华洋赛车、明阳科技等市值涨跌幅居前

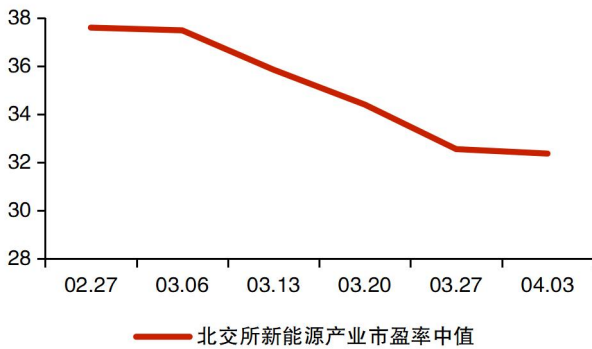


资料来源：iFinD、华源证券研究所

➤ 新能源（19家）：市盈率 TTM 中值由 32.5X 降至 32.4X

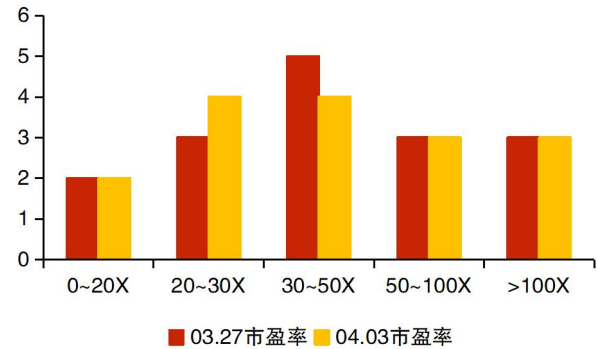
本周，从估值表现看，北交所新能源产业企业的市盈率 TTM 中值由 32.5X 降至 32.4X。从分布区间来看，位于 20~30X 区间内的企业数量增至 4 家；位于 30~50X 区间内的企业数量减至 4 家；位于其他区间内的企业数量不变。

图表 35：北交所新能源产业 PETTM 中值降至 32.4X



资料来源：iFinD、华源证券研究所

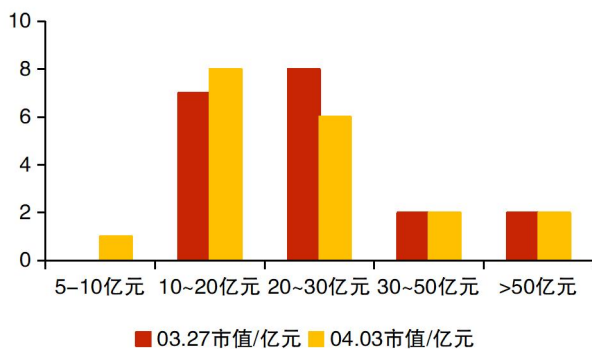
图表 36：20~30X 区间内的企业数量增至 4 家（家）



资料来源：iFinD、华源证券研究所

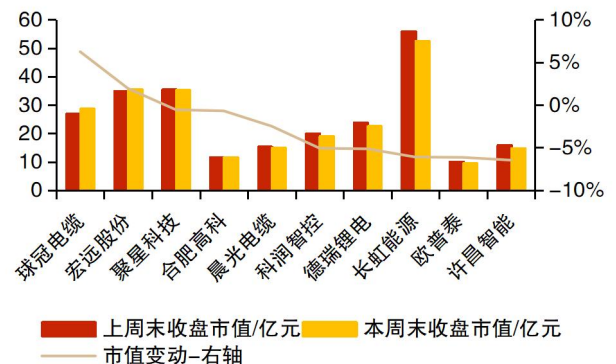
本周北交所新能源产业企业的市值整体有所下降，总市值由 515.1 亿元降至 482.4 亿元，市值中值由 23.8 亿元降至 20.2 亿元。从分布区间来看，位于 5~10 亿元市值区间内的企业数量增加；位于 10~20 亿元市值区间内的企业数量增加；位于 20~30 亿元市值区间内的企业数量减少；位于其他市值区间内的企业数量不变。从本周个股市值表现来看，球冠电缆(+6.24%)、宏远股份(+1.93%)、聚星科技(-0.57%) 分列市值涨跌幅前三甲。

图表 37：北交所新能源产业总市值降至 482 亿元（家）



资料来源：iFinD、华源证券研究所

图表 38：球冠电缆、宏远股份等市值涨跌幅居前



资料来源：iFinD、华源证券研究所

4. 公告：长虹能源子公司长虹三杰拟投资建设高倍率锂电池马来西亚生产基地项目

并行科技：拟向紫光软件系统有限公司采购交换机等网络设备，采购合同金额预计不超过人民币 10,175.44 万元；拟向北京有为信通科技发展有限公司采购 GPU 算力服务器，采购合同金额预计不超过人民币 4,624 万元。

三友科技：拟在新加坡设立全资子公司 SANYOU GLOBAL HOLDINGS PTE. LTD.（中文名：三友全球控股有限公司，以下简称“全资子公司”），持股比例 100%，注册资本为 5 万美元。新加坡全资子公司拟与 STANDART HOLDING LTD. 共同投资在哈萨克斯坦设立合资公司 SILK ROAD MINERALS LTD.（中文名：丝路矿业有限公司，以下简称“合资公司”），注册资本为 500 万哈萨克斯坦坚戈，其中全资子公司持有其 51% 股权，STANDART HOLDING LTD. 持有其 49% 股权。合资公司主营业务拟从事铜矿资源的勘探、开采、选矿及综合利用；采用堆浸—萃取—电积工艺生产阴极铜；阴极铜及铜矿产品的销售。

长虹能源：控股子公司长虹三杰新能源有限公司拟新设长虹三杰（马来西亚）新能源有限公司（暂定名）作为项目实施主体，投资建设高倍率锂电池马来西亚生产基地项目，项目拟投资折合人民币约 99,934.67 万元。此次投资拟作为公司 2026 年度向特定对象发行股票的募投项目，项目建设资金中拟使用募集资金人民币 80,300.00 万元，其余资金以自有或者自筹方式解决。

开特股份：发布 2026 年度向特定对象发行可转换公司债券募集说明书（草案），此次可转债的发行对象为包括上汽金控在内的符合中国证监会及上交所规定条件的特定投资者。上汽金控拟以现金方式认购此次可转债金额不低于 8,000.00 万元。此次发行拟募集资金不超过 28,000 万元，扣除发行费用后，23,000 万元用于智能电机生产基地项目，5,000 万元用于补充流动资金。智能电机生产基地项目由全资子公司奥泽电子实施，总投资 36,211.71 万元，建设期 24 个月，建成后年新增 4,000 万只执行器产能，满足市场增量需求，巩固行业地位。

并行科技：全资子公司武汉楚云智算科技有限公司（以下简称“楚云智算”）拟进行增资扩股，引入武汉光创新兴技术一期创业投资基金合伙企业（有限合伙）（以下简称“武汉光创”）作为投资者。武汉光谷产业投资有限公司（武汉光创的主要管理人和出资人）是武汉东湖高新技术开发区的新兴产业投资平台公司。楚云智算此次引入武汉光创作为投资者，旨在共同建设和运营高性能智算中心集群资源，为区域人工智能及科研教育等客户提供坚实的算力支撑与应用支持服务，增强公司在华中及辐射区域的算力资源布局密度和综合竞争力。楚云智算当前注册资本人民币 8,500 万元，系公司全资子公司。此次增资方案为：武汉光创拟以货币方式出资 8,100 万元，公司放弃对武汉光创此次增资的优先认购权。公司、楚云智算拟与武汉光创就上述事项签署《增资协议》。

海希通讯：全资孙公司海希储能科技（山东）有限公司与晶储科技（北京）有限公司签订《代工采购合同》，晶储科技以人民币 419,870,000 元（大写：肆亿壹仟玖佰捌拾柒万元整）委托海希山东代工储能系统及其他配套等产品。

科润智控:科润智能控制股份有限公司与鹏银(青海)云科技有限公司在青海省海南州共和县签署了《【鹏银昆仑大数据产业园一期机电工程(一标段)】项目【配套设备与工程服务】采购合同》、《二标段补充协议书》,公司将提供鹏银昆仑大数据产业园一期机电工程一标段及二标段工程范围内的机电设备与工程服务。总金额:壹亿伍仟捌佰玖拾壹万玖仟元整(158,919,000.00元)。

易实精密:公司与中亿丰罗普斯金材料科技股份有限公司(以下简称“罗普斯金”)签订了《投资设立协议》,双方拟共同出资在南通崇川区设立控股子公司金易智行科技(南通)有限公司(以下简称“金易智行”)(暂定名,最终以工商核准为准)。金易智行注册资本1000万元,其中易实精密出资510万元,持有51%股权;罗普斯金出资490万元,持有49%股权。

图表 39: 长虹能源子公司长虹三杰拟投资建设高倍率锂电池马来西亚生产基地项目

证券代码	证券简称	公告时间	公告内容
920493.BJ	并行科技	2026年4月3日	北京并行科技股份有限公司拟向紫光软件系统有限公司采购交换机等网络设备,采购合同金额预计不超过人民币10,175.44万元;拟向北京有为信通科技发展有限公司采购GPU算力服务器,采购合同金额预计不超过人民币4,624万元。
920475.BJ	三友科技	2026年4月3日	三门三友科技股份有限公司为实现国际化发展战略,提升公司核心技术与装备的国际竞争力,公司拟在新加坡设立全资子公司SANYOU GLOBAL HOLDINGS PTE. LTD.(中文名:三友全球控股有限公司,以下简称“全资子公司”),持股比例100%,注册资本为5万美元。新加坡全资子公司拟与STANDART HOLDING LTD.共同投资在哈萨克斯坦设立合资公司SILK ROAD MINERALS LTD.(中文名:丝路矿业有限公司,以下简称“合资公司”),注册资本为500万哈萨克斯坦坚戈,其中全资子公司持有其51%股权,STANDART HOLDING LTD.持有其49%股权。合资公司主营业务拟从事铜矿资源的勘探、开采、选矿及综合利用;采用堆浸-萃取-电积工艺生产阴极铜;阴极铜及铜矿产品的销售。
920239.BJ	长虹能源	2026年4月3日	为增强公司海外竞争优势,深化国际战略客户合作,支撑核心产业良性发展,公司控股子公司长虹三杰新能源有限公司拟新设长虹三杰(马来西亚)新能源有限公司(暂定名)作为项目实施主体,投资建设高倍率锂电池马来西亚生产基地项目,项目拟总投资折合人民币约99,934.67万元。此次投资拟作为公司2026年度向特定对象发行股票的募投项目,项目建设资金中拟使用募集资金人民币80,300.00万元,其余资金以自有或者自筹方式解决。
920978.BJ	开特股份	2026年4月1日	公司发布2026年度向特定对象发行可转换公司债券募集说明书(草案),此次可转债的发行对象为包括上汽金控在内的符合中国证监会及北交所规定条件的特定投资者。上汽金控拟以现金方式认购此次可转债金额不低于8,000.00万元。此次发行拟募集资金不超过28,000万元,扣除发行费用后,23,000万元用于智能电机生产基地项目,5,000万元用于补充流动资金。智能电机生产基地项目由全资子公司奥泽电子实施,总投资36,211.71万元,建设期24个月,建成后年新增4,000万只执行器产能,满足市场增量需求,巩固行业地位。
920493.BJ	并行科技	2026年3月31日	基于业务发展需要,公司全资子公司武汉楚云智算科技有限公司(以下简称“楚云智算”)拟进行增资扩股,引入武汉光创新兴技术一期创业投资基金合伙企业(有限合伙)(以下简称“武汉光创”)作为投资者。武汉光谷产业投资有限公司(武汉光创的主要管理人和出资人)是武汉东湖高新技术开发区的新兴产业投资平台公司。楚云智算此次引入武汉光创作为投资者,旨在共同建设和运营高性能智算中心集群资源,为区域人工智能及科研教育等客户提供坚实的算力支撑与应用支持服务,增强公司在华中及辐射区域的算力资源布局密度和综合竞争力。楚云智算当前注册资本人民币8,500万元,系公司全资子公司。此次增资方案为:武汉光创拟以货币方式出资8,100万元,公司放弃对武汉光创此次增资的优先认购权。公司、楚云智算拟与武汉光创就上述事项签署《增资协议》。
920405.BJ	海希通讯	2026年3月31日	近日,上海海希工业通讯股份有限公司全资孙公司海希储能科技(山东)有限公司与晶储科技(北京)有限公司签订《代工采购合同》,晶储科技以人民币

			419,870,000 元（大写：肆亿壹仟玖佰捌拾柒万元整）委托海希山东代工储能系统及其他配套等产品。
920062.BJ	科润智控	2026 年 3 月 31 日	科润智能控制股份有限公司与鹏银(青海)云科技有限公司于近日在青海省海南州共和县签署了《【鹏银昆仑大数据产业园一期机电工程（一标段）】项目【配套设备与工程服务】采购合同》、《二标段补充协议书》，公司将提供鹏银昆仑大数据产业园一期机电工程一标段及二标段工程范围内的机电设备与工程服务。总金额：壹亿伍仟捌佰玖拾壹万玖仟元整（158,919,000.00 元）。
920221.BJ	易实精密	2026 年 3 月 31 日	布局新能源汽车与自动驾驶产业链，紧抓车载摄像头行业高速发展机遇，依托合作方资源优势，深耕铝合金车载摄像头壳体研发、生产与销售业务。江苏易实精密科技股份有限公司（以下简称“易实精密”“公司”）于近日与中亿丰罗普斯金材料科技股份有限公司（以下简称“罗普斯金”）签订了《投资设立协议》，双方拟共同出资在南通崇川区设立控股子公司金易智行科技（南通）有限公司（以下简称“金易智行”）（暂定名，最终以工商核准为准）。金易智行注册资本 1000 万元，其中易实精密出资 510 万元，持有 51% 股权；罗普斯金出资 490 万元，持有 49% 股权。

资料来源：Wind、华源证券研究所

5. 风险提示

宏观经济环境变动风险、市场竞争风险、资料统计误差风险

证券分析师声明

本报告署名分析师在此声明，本人具有中国证券业协会授予的证券投资咨询执业资格并注册为证券分析师，本报告表述的所有观点均准确反映了本人对标的证券和公司的个人看法。本人以勤勉的职业态度，专业审慎的研究方法，使用合法合规的信息，独立、客观的出具此报告，本人所得报酬的任何部分不曾与、不与、也不将会与本报告中的具体投资意见或观点有直接或间接联系。

一般声明

华源证券股份有限公司（以下简称“本公司”）具有中国证监会许可的证券投资咨询业务资格。

本报告是机密文件，仅供本公司的客户使用。本公司不会因接收人收到本报告而视其为本公司客户。本报告是基于本公司认为可靠的已公开信息撰写，但本公司不保证该等信息的准确性或完整性。本报告所载的资料、工具、意见及推测等只提供给客户作参考之用，并非作为或被视为出售或购买证券或其他投资标的的邀请或向人作出邀请。该等信息、意见并未考虑到获取本报告人员的具体投资目的、财务状况以及特定需求，在任何时候均不构成对任何人的个人推荐。客户应对本报告中的信息和意见进行独立评估，并应同时考量各自的投资目的、财务状况和特殊需求，必要时就法律、商业、财务、税收等方面咨询专家的意见。对依据或使用本报告所造成的一切后果，本公司及/或其关联人员均不承担任何法律责任。任何形式的分享证券投资收益或者分担证券投资损失的书面或口头承诺均为无效。

本报告所载的意见、评估及推测仅反映本公司于发布本报告当日的观点和判断，在不同时期，本公司可发出与本报告所载意见、评估及推测不一致的报告。本报告所指的证券或投资标的的价格、价值及投资收入可能会波动。除非另行说明，本报告中所引用的关于业绩的数据代表过往表现，过往的业绩表现不应作为日后回报的预示。本公司不承诺也不保证任何预示的回报会得以实现，分析中所做的预测可能是基于相应的假设，任何假设的变化可能会显著影响所预测的回报。本公司不保证本报告所含信息保持在最新状态。本公司对本报告所含信息可在不发出通知的情形下做出修改，投资者应当自行关注相应的更新或修改。

本报告的版权归本公司所有，属于非公开资料。本公司对本报告保留一切权利。未经本公司事先书面授权，本报告的任何部分均不得以任何方式修改、复制或再次分发给任何其他人，或以任何侵犯本公司版权的其他方式使用。如征得本公司许可进行引用、刊发的，需在允许的范围内使用，并注明出处为“华源证券研究所”，且不得对本报告进行任何有悖原意的引用、删节和修改。本公司保留追究相关责任的权利。所有本报告中使用的商标、服务标记及标记均为本公司的商标、服务标记及标记。

本公司销售人员、交易人员以及其他专业人员可能会依据不同的假设和标准，采用不同的分析方法而口头或书面发表与本报告意见及建议不一致的市场评论或交易观点，本公司没有就此意见及建议向报告所有接收者进行更新的义务。本公司的资产管理部门、自营部门以及其他投资业务部门可能独立做出与本报告中的意见或建议不一致的投资决策。

信息披露声明

在法律许可的情况下，本公司可能会持有本报告中提及公司所发行的证券并进行交易，也可能为这些公司提供或争取提供投资银行、财务顾问和金融产品等各种金融服务。本公司将会在知晓范围内依法合规的履行信息披露义务。因此，投资者应当考虑到本公司及/或其相关人员可能存在影响本报告观点客观性的潜在利益冲突，投资者请勿将本报告视为投资或其他决定的唯一参考依据。

投资评级说明

证券的投资评级：以报告日后的6个月内，证券相对于同期市场基准指数的涨跌幅为标准，定义如下：

买入：相对同期市场基准指数涨跌幅在20%以上；

增持：相对同期市场基准指数涨跌幅在5%~20%之间；

中性：相对同期市场基准指数涨跌幅在-5%~+5%之间；

减持：相对同期市场基准指数涨跌幅低于-5%及以下。

无：由于我们无法获取必要的资料，或者公司面临无法预见结果的重大不确定性事件，或者其他原因，致使我们无法给出明确的投资评级。

行业的投资评级：以报告日后的6个月内，行业股票指数相对于同期市场基准指数的涨跌幅为标准，定义如下：

看好：行业股票指数超越同期市场基准指数；

中性：行业股票指数与同期市场基准指数基本持平；

看淡：行业股票指数弱于同期市场基准指数。

我们在此提醒您，不同证券研究机构采用不同的评级术语及评级标准。我们采用的是相对评级体系，表示投资的相对比重建议；

投资者买入或者卖出证券的决定取决于个人的实际情况，比如当前的持仓结构以及其他需要考虑的因素。投资者应阅读整篇报告，以获取比较完整的观点与信息，不应仅仅依靠投资评级来推断结论。

本报告采用的基准指数：A股市场（北交所除外）基准为沪深300指数，北交所市场基准为北证50指数，香港市场基准为恒生中国企业指数（HSCEI），美国市场基准为标普500指数或者纳斯达克指数，新三板基准指数为三板成指（针对协议转让标的）或三板做市指数（针对做市转让标的）。