

大消费**春秋假叠加清明激活文旅需求**

2026年4月7日

大消费行业周报（4月第2周）

分析师：郑彬彬

执业证书号：S1030523030001

电话：0755-23602217

邮箱：zhengbb@csc.com.cn

分析师：罗鹏

执业证书号：S1030523040001

电话：0755-23602217

邮箱：luopeng@csc.com.cn

公司具备证券投资咨询业务资格**行业观点：**

- 1) 上周（3/30-4/3）大消费板块表现分化。家用电器、食品饮料、纺织服饰、社会服务、美容护理、商贸零售周涨跌幅分别为 -0.74%、+0.87%、-2.26%、-3.01%、-1.75%、-3.44%。食品饮料、家用电器、纺织服饰、商贸零售、社会服务、美容护理各板块领涨的个股分别是迎驾贡酒（+11.10%）、宏昌科技（+43.45%）、棒杰股份（+25.03%）、吉峰科技（+7.99%）、中科云网（+8.07%）、润本股份（+14.08%）；领跌的个股分别是西王食品（-30.00%）、倍轻松（-22.62%）、江南高纤（-13.36%）、吉宏股份（-11.56%）、ST明诚（-14.29%）、丸美生物（-8.63%）。
- 2) **春秋假叠加清明创造新假期窗口，激活亲子研学需求。**山东、湖南、贵州先后落地中小学春秋假政策，与清明假期衔接形成错峰出行窗口，直接激活亲子、研学及短途出游需求。携程数据显示，亲子游订单金额占总订单37%，酒店、门票同比分别增62%、61%，玩乐产品增134%；18岁以下旅客占比近20%，12岁以下儿童机票量增1倍、13-18岁青少年增1.3倍。民航方面，全周期国内航线预订764万张，同比+9%，出入境142万张，同比+16%；入境游订单增近90%，免签国订单增45%。飞猪数据显示酒店预订增40%、门票增70%；北京、广州、三亚酒店预订分别增1倍、1.8倍、1.4倍。三峡游轮3月发船373艘次，为去年同期79.03%，客运量10.53万人，恢复至去年同期95.06%，平均载客率82.94%，同比提升8.12个PCT；一季度累计载客率达80.85%，同比提升9.09个PCT，呈现运力收缩、载客率大幅提升的良性格局。近期文旅板块呈现政策驱动需求扩容的特点，后续随着错峰休假常态化，文旅淡季波动或减弱。具备亲子、研学产品布局及高载客率运营能力的龙头公司，业绩确定性与盈利弹性将进一步凸显。我们建议关注当前OTA、酒店及景区板块。
- 3) **张雪机车WSBK取得历史性突破，国产中大排量摩托迎来高端化与出海新起点。**据财联社3月31日报道，张雪机车820RR-RS斩获WSBK葡萄牙站SSP组别冠军，系中国摩托车制造商在该组别历史首胜。WSBKSSP为量产改装顶级组别，赛车需基于市售车型深度调校，成绩直接验证量产车动力、底盘、电控核心能力。此次夺冠打破欧美日品牌长期垄断，标志国产中大排量运动摩托从“通路代步”向高性能赛道化、高端玩乐化跃迁。此前国产中大排量多聚焦中低端，此次突破打开高端市场空间，直接助力国产品牌建立高端性能、可靠耐用的全球品牌认知，助力海外渠道拓展、溢价提升。建议布局国产中大排量摩托整车龙头，重点关注具备自研大排量动力、赛事技术转化能力、渠道与品牌壁垒的标的，看好国产中大排量摩托车中长期高端化、出海化成长空间。
- 4) 风险提示：经济复苏、政策效果不及预期、行业竞争加剧等。

正文目录

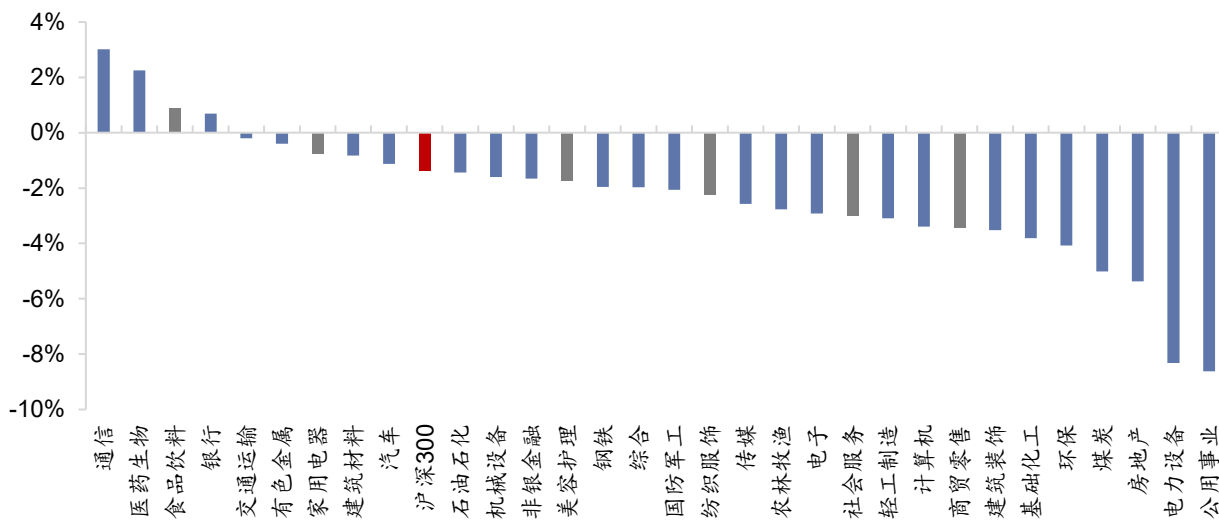
一、 市场周度回顾	3
二、 行业要闻及重点公司公告	4
2.1 行业要闻	4
2.2 公司公告	6

图表目录

Figure1 申万一级行业周度涨跌幅	3
Figure2 消费二级子行业周度涨跌幅	3
Figure3 消费各行业周度涨幅前五个股	4
Figure4 消费各行业周度跌幅前五个股	4

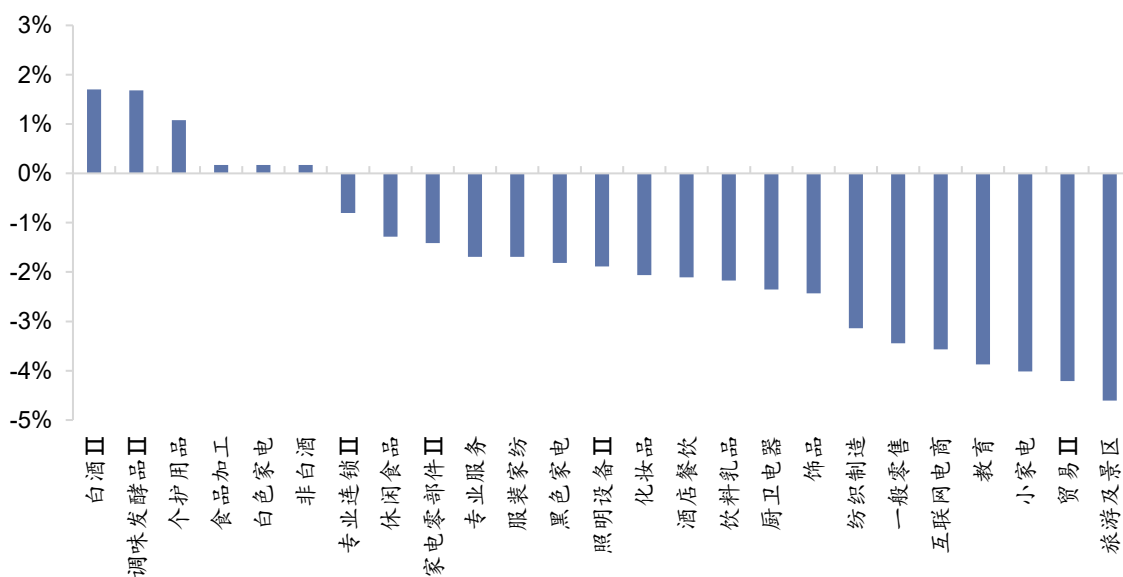
一、市场周度回顾

Figure1 申万一级行业周度涨跌幅



资料来源: Wind 资讯、世纪证券研究所

Figure2 消费二级子行业周度涨跌幅



资料来源: Wind 资讯、世纪证券研究所

Figure3 消费各行业周度涨幅前五个股

食品饮料		家电		纺织服饰	
证券简称	涨跌幅(%)	证券简称	涨跌幅(%)	证券简称	涨跌幅(%)
迎驾贡酒	11.10	宏昌科技	43.45	棒杰股份	25.03
安井食品	10.49	天银机电	12.94	迎丰股份	11.41
会稽山	9.15	立达信	10.57	海澜之家	6.40
西麦食品	8.26	彩虹集团	8.51	百隆东方	6.04
元祖股份	7.87	春光科技	7.17	聚杰微纤	3.01
商贸零售		社会服务		美容护理	
证券简称	涨跌幅(%)	证券简称	涨跌幅(%)	证券简称	涨跌幅(%)
吉峰科技	7.99	中科云网	8.07	润本股份	14.08
翠微股份	7.07	行动教育	5.68	延江股份	10.46
家家悦	4.58	锦江 B 股	4.31	嘉亨家化	7.58
华凯易佰	4.01	苏试试验	4.03	上海家化	3.64
凯瑞德	2.64	华测检测	2.77	*ST 美谷	1.80

资料来源：Wind 资讯、世纪证券研究所

Figure4 消费各行业周度跌幅前五个股

食品饮料		家电		纺织服饰	
证券简称	涨跌幅(%)	证券简称	涨跌幅(%)	证券简称	涨跌幅(%)
岩石股份	-11.83	*ST 同洲	-11.18	七匹狼	-8.98
皇台酒业	-12.25	秀强股份	-13.10	华纺股份	-9.88
ST 西发	-13.55	和晶科技	-13.30	华升股份	-11.36
*ST 椰岛	-14.17	日出东方	-17.50	如意集团	-13.34
西王食品	-30.00	倍轻松	-22.62	江南高纤	-13.36
商贸零售		社会服务		美容护理	
证券简称	涨跌幅(%)	证券简称	涨跌幅(%)	证券简称	涨跌幅(%)
茂业商业	-8.44	曲江文旅	-10.12	爱美客	-6.35
农产品	-8.75	米奥会展	-10.83	力合科创	-7.61
友阿股份	-9.37	岭南控股	-12.82	锦盛新材	-7.75
赫美集团	-9.72	西安旅游	-13.42	倍加洁	-8.50
吉宏股份	-11.56	ST 明诚	-14.29	丸美生物	-8.63

资料来源：Wind 资讯、世纪证券研究所

二、行业要闻及重点公司公告

2.1 行业要闻

- 4月2日,北京市市场监管局牵头多家网络食品交易第三方平台及餐饮行业协会签订《餐饮服务食品安全外卖骑手“随手拍”共治备忘录》。
- 4月2日消息,为维护猪肉市场平稳运行,更好发挥中央储备调节作用,近期商务部、国家发展改革委、财政部正在开展中央储备冻猪肉收储工

作。下一步，商务部将继续密切关注猪肉市场行情，加强趋势研判，会同有关部门做好储备调控，保障市场平稳运行。

- 4月2日，国务院食安办、市场监管总局、海关总署对总台报道的跨境电商进口“优思益”保健品违规营销等问题涉及的抖音、淘天、小红书3家平台企业进行了约谈。要求相关平台企业严格遵守《中华人民共和国反不正当竞争法》《中华人民共和国消费者权益保护法》《中华人民共和国食品安全法》等法律法规规定，严格落实主体责任，加强平台内跨境电商企业审核把关，强化平台内在售商品管理，加大不良信息处理力度，畅通消费者咨询、投诉、举报渠道，切实维护消费者合法权益，促进行业规范健康有序发展。
- 4月1日，中国国际航空、厦门航空、中国联合航空等多家航空公司发布公告，宣布自2026年4月5日（含）起上调国内航线旅客运输燃油附加费征收标准。此次调整后，800公里（含）以下航段每位旅客收取60元，800公里以上航段每位旅客收取120元。而目前执行的燃油附加费标准分别为800公里以下10元、800公里以上20元，这意味着4月5日后，燃油附加费将分别上涨50元和100元，涨幅达5倍。这也是继2026年1月下调后，国内航线燃油附加费时隔三个月再次上调。对于按规定享受国内民航成人普通票价10%的婴儿，免收燃油附加费；按规定购买国内民航成人普通票价50%的儿童（含无成人陪伴儿童）、革命伤残军人和因公致残的人民警察，燃油附加费按对应航段标准减半收取，即800公里（含）以下航段收取30元，800公里以上航段收取60元。
- 味好美与联合利华宣布，味好美将以现金加股权的方式收购联合利华旗下食品业务，该业务估值近450亿美元。
- 3月30日，国务院新闻办公室举行新闻发布会，介绍第六届中国国际消费品博览会有关情况。海南省委常委、常务副省长巴特尔表示，本届消博会首次设立了采购商服务中心，升级线上供需对接平台，提升交易实效。另外，海南自贸港零关税商品目录已经扩大到6600多项等政策，为参展商在海南建立生产基地，特别是供应链中心，辐射广阔的中国内地市场和东南亚市场，提供了更多的机遇。
- 国产摩托车制造商张雪机车在2026年3月28日至29日举行的世界超级摩托车锦标赛（WSBK）葡萄牙站中，连夺SSP组别第一回合与第二回合冠军，实现两连冠。
- 《黑龙江省金融支持消费新政策40条》发布，对个人消费贷款贴息和服务业经营主体贷款贴息两项政策进行全面优化升级。对个人消费者而言，取消了单笔贷款5万元的贴息上限，调整为居民在单家金融机构年度最高可享3000元贴息，且跨机构消费贷款可分别享受优惠。政策不再限制

具体消费领域，买车、装修、旅游、教育等均可享受。

- 工信部等九部门印发《推动物联网产业创新发展行动方案（2026—2028年）》，提出到2028年，制修订50项以上先进适用标准，培育打造10个亿级连接和15个千万级连接的应用领域，物联网终端连接数力争达到百亿级规模，物联网核心产业规模突破3.5万亿元。
- 教育部今天（31日）举行国家教育数字化战略行动2026年部署会。教育部部长怀进鹏指出，要持续开发丰富国家智慧教育平台资源，依托人工智能技术，建设更加智能化、个性化的资源和工具，赋能学生学习，助力个性化成长与学习。立足促进学生德智体美劳全面发展，建立全息、全域、全员、全时的沉浸式思政育人模式，探索人工智能赋能体育美育、劳动教育和科技教育的有效路径。
- American Exchange Group 于周一达成协议，以3900万美元收购鞋类制造商 All birds 的全部资产和负债。All birds 计划在4月24日前提交一份代理声明，寻求股东批准此次资产出售以及随后的公司解散和清盘。该交易预计将于2026年第二季度完成，在考虑清算费用后，预计将于第三季度向股东分配净收益。
- TCL 电子与索尼联合宣布，双方已就家庭娱乐领域的战略合作签署具有法律约束力的最终协议。此举标志着双方自今年1月20日签署意向备忘录后，谈判取得决定性进展，一个由两大巨头共同主导的新家庭娱乐实体即将诞生。

（信息来源：e 公司）

2.2 公司公告

- 贝因美：4月3日公告称，截至3月31日，公司已累计回购2577.83万股公司股份，占公司总股本的2.3868%，占预计回购股份的比例为77.85%，回购最高价为7.21元，最低价为5.16元，累计回购金额为1.6亿元，占预计回购金额的比例为53.29%。
- 长虹美菱4月2日公告称，截至3月31日，公司已累计回购2120.16万股公司股份，占公司总股本的2.0586%，占预计回购股份的比例为75.41%，回购最高价为7.45元，最低价为5.86元，累计回购金额为1.42亿元，占预计回购金额的比例为47.4%。
- 上交所就喜临门控股股东及其关联方非经营性资金占用相关事项下发监管工作函，涉及对象：上市公司，董事，高级管理人员，控股股东及实际控制人。
- 东鹏饮料：拟斥资10亿元-20亿元回购A股股份，本次回购股份将用于注销并减少注册资本及实施股权激励计划及/或员工持股计划，其中不低

于90%的回购股份将用于注销并减少注册资本。

- 三江购物：公司第二大股东杭州阿里巴巴泽泰信息技术有限公司当前持有公司无限售条件流通股股份147,873,168股，占公司总股本的27.00%，属于持股5%以上的股东。阿里泽泰因自身商业安排需要，拟通过集中竞价方式及大宗交易方式减持持有的公司股份不超过10,953,568股，即不超过公司总股本的2%。
- 贵州茅台：截至2026年3月底，公司已累计回购股份79.42万股，占总股本比例为0.0634%，累计支付金额为11.12亿元(不含交易费用)。
- 嘉亨家化：4月1日公告称，公司于近日收到杭州拼便宜网络科技有限公司就本次要约收购事宜出具的《关于要约收购嘉亨家化股份有限公司股份事项进展情况的函》，现将相关内容披露。2025年12月31日，曾本生与杭州拼便宜签署股份转让协议，杭州拼便宜拟协议受让曾本生所持公司19,555,200股无限售条件流通股股份，占公司股份总数的19.40%；同日曾本生分别与温州苍霄企业管理合伙企业(有限合伙)、杭州润宜企业管理咨询合伙企业(有限合伙)签署股份转让协议，二者分别拟受让曾本生所持公司5,241,600股、5,140,800股无限售条件流通股股份，分别占公司股份总数的5.20%、5.10%。杭州拼便宜、温州苍霄、杭州润宜已签署一致行动协议，结成一致行动关系，本次股份转让完成后，三者将合计持有公司29.70%的股份及对应表决权。曾本生在本次股份转让完成后将放弃所持公司剩余股份中26,000,612股股份(占公司股份总数的25.79%)的表决权，该表决权放弃自上述杭州拼便宜相关股份转让完成过户当日起生效。以杭州拼便宜完成上述股份受让为前提，杭州拼便宜拟向除自身及一致行动人以外的公司全体股东发出部分要约收购，拟收购股份数量为21,268,800股，占公司股份总数的21.10%，要约收购价格为每股人民币33.21元，曾本生已承诺配合申报预受要约。本次要约收购为主动要约，不以终止公司上市地位为目的，收购完成后公司股权分布仍符合上市条件。
- 两面针：3月31日公告称，因公司控股股东广西柳州市产业投资发展集团有限公司正在筹划涉及所持有公司股份转让事宜，该事项可能导致公司控制权发生变更，经公司向上海证券交易所申请，公司股票自2026年3月30日上午开市起停牌，预计停牌时间不超过2个交易日。根据相关规定，经公司向上海证券交易所申请，公司股票将于2026年4月1日开市起复牌。
- 泡泡玛特：在港交所公告，公司于2026年3月31日，通过集中竞价交易回购69万股，回购金额9953.41万港元，最低成交价为141.4港元，最高成交价为146港元；近30日累计回购795万股，累计回购金额11.98

亿港元。

- 九号公司：2025年公司实现营业总收入212.8亿元，同比增长49.9%；归属于母公司所有者的净利润17.6亿元，同比增长62.2%。报告期内，九号公司电动两轮车销量409万台，实现营收118.6亿元，同比增长64.5%。1月24日，九号公司正式公布，九号智能电动两轮车在国内市场累计出货量已突破1000万台。截至目前，九号电动两轮车门店数量已突破10000家，覆盖全国2200余个县市。2025年九号公司电动滑板车和电动平衡车实现营业收入43.3亿元，同比增长28.1%。另据公司披露，截至目前，九号平衡车全球累计出货量已突破400万台，电动滑板车累计出货量突破1500万台，产品已进入全球100多个国家和地区。全地形车业务方面，公司逐步打开全球市场，2025年全地形车实现营收11.4亿元，同比增长16.6%。
- 华润万象生活：2025年全年收入180.2亿元，同比增长5.1%。其中，商业航道收入为69.1亿元，同比增长10.1%；物业航道收入108.5亿元，同比增长1.1%；生态圈业务收入2.7亿元，同比增长72.2%。全年毛利润为64.1亿元，同比增长13.3%。毛利率由2024年的33%增长至2025年的35.5%。截至2025年末，公司股东应占净利润为39.7亿元，同比增长10.3%，公司股东应占核心净利润为39.5亿元，同比增长13.7%。
- 美的集团：2025年实现营业收入4564.52亿元，同比增长12.11%，延续了稳定增长态势。分地区看，国内市场营收2605.04亿元，同比增长9.40%；海外市场营收1959.48亿元，同比增长15.92%，海外市场增速显著高于国内，成为营收增长的重要引擎。分产品看，智能家居业务营收2999.27亿元，同比增长11.28%，仍是集团营收核心支柱；商业及工业解决方案营收1227.53亿元，同比增长17.47%，其中楼宇科技业务营收357.91亿元，同比大增25.72%，增长动能强劲。归属于上市公司股东的净利润439.45亿元，同比增长14.03%，增速超过营收增速，显示盈利水平有所提升。扣非后归属于上市公司股东的净利润412.67亿元，同比增长15.46%，核心盈利能力进一步增强。基本每股收益5.80元/股，同比增长6.62%；扣非每股收益5.43元/股，同比增长8.20%，股东回报水平同步提升。
- 鸣鸣很忙：发布2025年度业绩公告。2025年公司实现营业收入661.70亿元，同比增长68.2%，经调整净利润为26.92亿元，同比增长194.9%，毛利率提升至9.8%。2025年，集团门店商品交易总额（GMV）达935.69亿元，同比增长68.5%；截至2025年末，公司旗下“零食很忙”“赵一鸣零食”门店总数达21948家，覆盖全国30个省份及所有城市等级，其中约60%位于县城及乡镇。其中加盟店数量为21927家，占比99.9%；自营

店数量为 21 家，占比 0.1%。

- 中宠股份：3月31日公告称，公司股票价格自2026年2月13日至2026年3月13日，已有十五个交易日的收盘价不低于“中宠转2”当期转股价格 27.46 元/股的 130%即 35.70 元/股，已触发“中宠转2”有条件赎回条款。公司董事会决定行使提前赎回权利，对全部未转股的“中宠转2”实施赎回。
- 光明乳业：3月30日晚间公告，2025年营业收入 238.95 亿元，同比下降 1.58%；净利润亏损 1.49 亿元，上年同期净利润 7.22 亿元。公司 2025 年度利润分配预案为：拟不进行利润分配，亦不进行资本公积转增股本和其他形式分配。

（以上公告信息来源均为 Wind 资讯）

分析师声明

本报告署名分析师郑重声明：本人以勤勉的职业态度，独立、客观地出具本报告，保证报告所采用的数据和信息均来自公开合规渠道，报告的分析逻辑基于本人职业理解，报告清晰准确地反映了本人的研究观点，结论不受任何第三方的授意或影响。本人薪酬的任何部分不曾有，不与，也将不会与本报告中的具体推荐意见或观点直接或间接相关。

证券研究报告对研究对象的评价是本人通过财务分析预测、数量化方法、行业比较分析、估值分析等方式所得出的结论，但使用以上信息和分析方法存在局限性。特此声明。

投资评级标准

股票投资评级说明：	行业投资评级说明：
报告发布日后的 12 个月内，公司股价涨跌幅相对于同期沪深 300 指数的涨跌幅为基准，投资建议的评级标准为：	报告发布日后的 12 个月内，行业指数的涨跌幅相对于同期沪深 300 指数的涨跌幅为基准，投资建议的评级标准为：
买入：相对沪深 300 指数涨幅 20%以上； 增持：相对沪深 300 指数涨幅介于 10%~20%之间； 中性：相对沪深 300 指数涨幅介于-10%~10%之间； 卖出：相对沪深 300 指数跌幅 10%以上。	强于大市：相对沪深 300 指数涨幅 10%以上； 中性：相对沪深 300 指数涨幅介于-10%~10%之间； 弱于大市：相对沪深 300 指数跌幅 10%以上。

免责声明

世纪证券有限责任公司经中国证券监督管理委员会批准，已具备证券投资咨询业务资格。

本证券研究报告仅供世纪证券有限责任公司（以下简称“本公司”）的客户使用，本公司不会因接收人收到本报告而视其为客户。在本报告中的信息均来源于我们认为可靠的已公开资料，但本公司对这些信息的准确性和完整性不作任何保证，也不保证本报告所包含的信息或建议在本报告发出后不会发生任何变更，且本报告中的信息、观点和预测均仅反映本报告发布时的信息、观点和预测，可能在随后会作出调整。

本公司力求报告内容客观、公正，但本报告所载的内容和意见仅供参考，并不构成对所述证券买卖的出价和征价。本报告中的内容和意见不构成对任何人的投资建议，任何人均应自主作出投资决策并自行承担投资风险，而不应以本报告取代其独立判断或仅根据本报告做出决策。本公司及其雇员对使用本报告及其内容所引发的任何直接或间接损失概不负责。本公司或关联机构可能会持有报告中所提到的公司所发行的证券头寸并进行交易，还可能为这些公司提供或争取提供投资银行业务服务。

本报告版权归世纪证券有限责任公司所有，本公司对本报告保留一切权利。除非另有书面显示，否则本报告中的所有材料的版权均属本公司。未经本公司事先书面授权，任何机构和個人不得以任何形式修改、发送或者复制本报告及其所包含的材料、内容，或以任何侵犯本公司版权的其他方式使用。如引用、刊发、转载本报告，需事先征得本公司同意，并注明出处为“世纪证券研究所”，且不得对本报告进行有悖原意的引用、删节和修改。未经授权的转载，本公司不承担任何转载责任。