



资金跟踪系列之三十九

策略专题研究报告
证券研究报告

策略组

分析师：梅锴（执业 S1130525060004）
meikai@gjzq.com.cn

分析师：牟一凌（执业 S1130525060002）
mouyiling@gjzq.com.cn

联系人：季宏坤
jihongkun@gjzq.com.cn

市场热度降至年内低点，北上加速净流出

宏观流动性：

上周美元指数震荡回升，中美利差“倒挂”程度有所收敛。10Y 美债名义/实际利率均回落，通胀预期回升。离岸美元流动性边际有所宽松，国内银行间资金面均衡偏松，期限利差(10Y-1Y)走阔。

交易热度、波动与流动性：

市场交易热度继续回落，多数指数的波动率均回升。公用事业、医药、轻工、石化板块的交易热度均处于 90% 分位数以上。有色、钢铁、石油石化、军工板块的波动率处于 90% 历史分位数以上。

机构调研：

电子、银行、医药、电新、计算机等板块调研热度居前，有色、电子、食品饮料、通信、电新等板块的调研热度环比仍在上升。

分析师预测：

全 A 的 26/27 年净利润预测继续同时被下调。行业上，房地产、煤炭、有色、石油石化、通信、轻工、银行等 26/27 年净利润预测均被上调。指数上，上证 50 的 26/27 年净利润预测均被上调，中证 500、沪深 300 则均被下调，创业板指的 26/27 年净利润预测分别被下调/上调。风格上，中盘成长、大盘/中盘/小盘价值的 26/27 年的净利润预测均被上调，大盘/小盘成长的 26/27 年的净利润预测均被下调。

北上活跃度继续回落，延续净卖出 A 股

基于前 10 大活跃股口径，北上在医药、电新、电子、家电、机械等板块的买卖总额之比上升，在通信、金融、有色等板块的买卖总额之比回落。基于北上持股数量小于 3000 万股的标的口径：仅净买入石油石化板块，主要净卖出 TMT、医药、化工、军工、机械等板块。综合来看：北上可能仅净买入石油石化板块，主要净卖出通信、有色、传媒等板块。

两融活跃度小幅回升，但仍处于 2025 年 7 月以来的低位

上周两融继续净卖出 280.6 亿元，行业上，主要净买入医药、农林牧渔、传媒等板块，净卖出电子、电新、通信等板块。钢铁、农林牧渔、非银等板块的融资买入占比回升。风格上，两融仅净买入中盘成长/价值。

龙虎榜交易热度继续回落

上周龙虎榜买卖总额继续回落、龙虎榜买卖总额占全 A 成交额之比同样延续回落。行业层面，农林牧渔、化工、食品饮料等板块龙虎榜买卖总额占比相对较高且仍在上升。

主动偏股基金仓位回升，ETF 延续被净赎回

基于二次规划法，剔除涨跌幅因素后，上周主动偏股基金主要加仓 TMT、电新、医药等板块，主要减仓石油石化、军工、有色等板块。风格上，主动偏股基金与大盘/中盘成长、大盘价值的相关性上升，与小盘成长、中盘/小盘价值的相关性回落。上周新成立权益基金规模回落，其中，主动/被动新成立规模均回落。上周股票 ETF 继续被净赎回，且以机构 ETF 为主。从 ETF 跟踪的指数来看，红利、科创 50、创业板指等 ETF 被净申购，中证 A500、沪深 300、中证 500 等 ETF 被主要净赎回。从 ETF 分拆行业来看，ETF 主要净买入农林牧渔、建材、商贸零售等板块，净卖出医药、TMT、电新等板块。值得关注的是，一方面，两融活跃度小幅回升但仍大幅净卖出，而龙虎榜活跃度则继续回落，相应地，股票 ETF 被加速净赎回，结构上，个人/机构 ETF 均被净赎回，此外，基于我们的测算，主动偏股基金仓位有所回升，但北上加速净流出。另一方面，上周 ETF 和北上的买入共识度、两融和龙虎榜的买入共识度分别回落/不变。这意味着阶段来看，各类参与者仍大多净流出、且净卖出幅度有所扩大，其中，北上资金再度成为主要净卖出力量，未来依然需要关注交易层面的扰动。

风险提示

测算误差。



内容目录

1、美元指数回升，离岸美元流动性有所宽松，国内银行间资金面均衡偏松	5
1.1 美元指数震荡回升，中美利差“倒挂”程度有所收敛，通胀预期回升	5
1.2 离岸美元流动性边际有所宽松，国内银行间资金面均衡偏松	5
2、市场交易热度继续回落，多数指数波动率均回升	6
2.1 市场交易热度继续回落，公用事业、医药、轻工等交易热度均在 90%分位数以上	6
2.2 多数指数波动率回升，有色、钢铁、石油石化、军工等板块波动率在 90%分位数以上	7
2.3 市场流动性指标有所回升，各类板块的流动性指标在 60%历史分位数以下	8
3、电子、银行、医药、电新、计算机等板块调研热度居前	9
4、分析师继续同时下调了全 A 的 2026/2027 年的净利润预测	10
4.1 全 A 中 2026/2027 年净利润预测上调的个股比例均回落	10
4.2 房地产、煤炭、有色、石油石化、通信等板块的 2026/2027 年净利润预测均被上调	11
4.3 上证 50 的 26/27 年净利润预测均被上调	12
4.4 中盘成长、大盘/中盘/小盘价值的 26/27 年的净利润预测均被上调	13
5、北上交易活跃度继续回落，延续净卖出 A 股	13
5.1 基于前 10 大活跃股：北上在医药、电新、电子等板块买卖总额之比上升	15
5.2 北上持股小于 3000 万股的标的：北上仅净买入石油石化等板块	15
6、两融活跃度小幅回升，但仍处于 2025 年 7 月以来的低位	16
6.1 两融主要净买入医药、农林牧渔、传媒等板块	16
6.2 钢铁、农林牧渔、非银等板块的融资买入占比回升	17
6.3 两融仅净买入中盘成长/价值	18
7、龙虎榜交易热度继续回落	19
8、主动偏股基金仓位小幅回升，ETF 延续被净赎回	20
8.1 剔除涨跌幅因素后，主动偏股基金主要加仓 TMT、电新、医药等板块	20
8.2 主动偏股基金与大盘/中盘成长、大盘价值的相关性上升	22
8.3 新成立权益基金规模回落，主动/被动新成立规模均回落	22
8.4 从跟踪的指数来看：红利、科创 50、创业板指等相关的 ETF 被主要净赎回	23
8.5 将指数拆分来看：ETF 主要净买入农林牧渔、建材、商贸零售等板块	23
8.6 分持有人结构看，个人/机构持有为主的 ETF 均被净赎回	24
9、风险提示	31

图表目录

图表 1： 上周美元指数震荡回升	5
图表 2： 截至 3 月 31 日，美元净多头头寸规模略回升	5



图表 3: 上周中美利差“倒挂”程度有所收敛	5
图表 4: 上周 10Y 美债利率回落, 且仍主要由实际利率回落驱动	5
图表 5: 上周 3 个月日元/欧元与美元互换基差均回升	6
图表 6: 上周 DR001/R001 均回落, R001 与 DR001 之差收窄	6
图表 7: 上周 1Y/10Y 国债到期收益率分别回落/回升, 期限利差(10Y-1Y)走阔	6
图表 8: 上周市场交易热度继续回落, 公用事业、医药、轻工、石油石化等板块交易热度均处于 90%分位数以上	7
图表 9: 上周上证 50、沪深 300、中证 1000 的波动率均回升	7
图表 10: 上周科创 50、创业板指、深证 100 的波动率均回升	7
图表 11: 上周电新、公用事业、煤炭等板块波动率上升较快	8
图表 12: 上周市场流动性指标有所回升	8
图表 13: 上周各类板块的流动性指标在 60%历史分位数以下	9
图表 14: 上周电子、银行、医药、电新、计算机等板块调研热度居前	9
图表 15: 上周主动偏股基金前 100 大重仓股的调研热度回升	10
图表 16: 上周上证 50、沪深 300、创业板指、中证 500 的调研热度均回升	10
图表 17: 上周全 A 中 2026/2027 年净利润预测上调的个股比例均回落	10
图表 18: 上周全 A 中 2026/2027 年净利润预测下调的个股比例均回升	10
图表 19: 上周分析师继续同时下调了全 A 的 2026/2027 年的净利润预测	11
图表 20: 上周今明两年净利润预测均环比上升的行业数量有所回落	11
图表 21: 上周房地产、煤炭、有色等板块 2026 年净利润预测被上调	12
图表 22: 上周房地产、煤炭、通信等板块 2027 年净利润预测被上调	12
图表 23: 上周创业板指、中证 500、沪深 300 的 2026 年净利润预测均被下调	13
图表 24: 上周上证 50、创业板指的 2027 年净利润预测均被上调	13
图表 25: 上周中盘成长板块的 2026 年净利润预测均被上调	13
图表 26: 上周大盘/中盘/小盘价值板块的 2026 年净利润预测被上调	13
图表 27: 上周中盘成长板块的 2027 年净利润预测均被上调	13
图表 28: 上周大盘/中盘/小盘价值板块的 2027 年净利润预测被上调	13
图表 29: 上周北上近 5 日日均买卖总额继续回落	14
图表 30: 上周近 5 日北上买卖总额占全 A 成交额之比有所回落	14
图表 31: 上周北上继续净卖出 A 股	15
图表 32: 基于前 10 大活跃股看, 上周北上在医药、电新、电子等板块买卖总额之比上升	15
图表 33: 北上持股小于 3000 万股的标的: 上周北上仅净买入石油石化	16
图表 34: 北上持股小于 3000 万股的标的: 上周北上买入/卖出最多的 10 大个股	16
图表 35: 上周两融活跃度小幅回升	17
图表 36: 上周两融主要净买入医药、农林牧渔、传媒等板块	17



图表 37:	上周两融平均担保比例有所回落	17
图表 38:	上周钢铁、农林牧渔、非银等板块的融资买入占比回升	18
图表 39:	上周两融仅小幅净买入中盘成长	18
图表 40:	上周两融仅小幅净买入中盘价值	18
图表 41:	上周龙虎榜买卖总额继续回落	19
图表 42:	上周龙虎榜买卖总额占全 A 成交额之比同样延续回落	19
图表 43:	上周龙虎榜买卖总额占成交额之比最高的 20 只个股	19
图表 44:	上周农林牧渔、化工、食品饮料等板块龙虎榜买卖总额占比较高且仍在上升.....	20
图表 45:	上周主动偏股基金仓位小幅回升	21
图表 46:	上周主动偏股基金在 TMT、医药、机械等板块仓位上升	21
图表 47:	剔除涨跌幅因素后, 上周主动偏股基金主要加仓 TMT、电新、医药等板块	22
图表 48:	上周主动偏股基金与大盘/中盘成长的相关性上升	22
图表 49:	上周主动偏股基金与大盘价值的相关性上升	22
图表 50:	上周新成立的主动偏股基金规模为 3.11 亿元, 平均发行天数为 19 天.....	23
图表 51:	上周新成立的被动偏股基金规模为 24.18 亿元, 平均发行天数为 10.88 天.....	23
图表 52:	上周与红利、科创 50、创业板指等相关的 ETF 被主要净申购	23
图表 53:	上周 ETF 主要净买入农林牧渔、建材、商贸零售等板块, 净卖出医药、TMT、电新等板块.....	24
图表 54:	上周以个人/机构持有为主的 ETF 均被净赎回	24
图表 55:	上周个人 ETF 中, 行业 ETF、主题 ETF 被主要净赎回	25
图表 56:	上周个人 ETF 中, 医药、科技、周期等板块 ETF 被净赎回	25
图表 57:	上周机构 ETF 中, 宽基 ETF 被主要净赎回	25
图表 58:	上周机构 ETF 中, 科技、金融地产、周期等板块 ETF 被净赎回	25
图表 59:	近期 ETF 行业配置变动(表中单位: 亿元)	26
图表 60:	近期两融行业配置变动(表中单位: 亿元)	27
图表 61:	近期偏股混合型行业配置变动	28
图表 62:	近期普通股票型行业配置变动	29
图表 63:	4 周移动平均来看, 上周 ETF 和北上的买入共识度、两融和龙虎榜的买入共识度分别回落/不变 ..	30
图表 64:	4 周移动平均来看, 上周 ETF 和北上的卖出共识度、两融和龙虎榜的卖出共识度分别回升/不变 ..	30



1、美元指数回升，离岸美元流动性有所宽松，国内银行间资金面均衡偏松

1.1 美元指数震荡回升，中美利差“倒挂”程度有所收敛，通胀预期回升

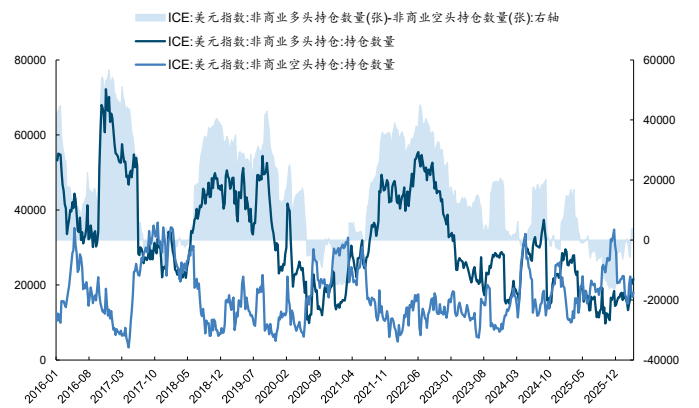
上周(20260330-20260403, 下同)美元指数震荡回升。截至2026年3月31日，美元净多头头寸规模略回升。10Y中国国债/美债利率分别回升/回落，中美利差“倒挂”程度有所收敛。10Y美债名义/实际利率均回落，其背后隐含的是通胀预期回升。

图表1：上周美元指数震荡回升



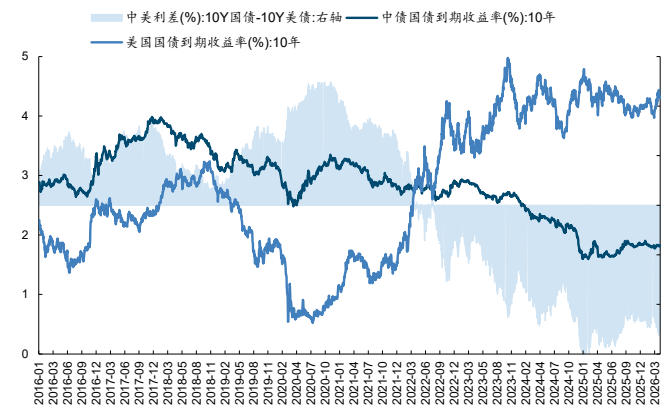
来源：wind，国金证券研究所

图表2：截至3月31日，美元净多头头寸规模略回升



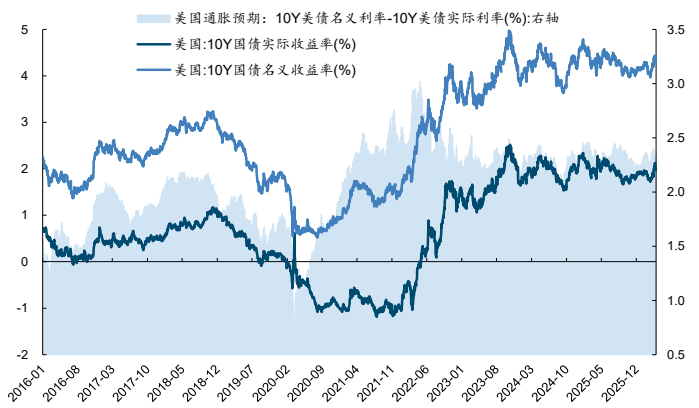
来源：wind，国金证券研究所

图表3：上周中美利差“倒挂”程度有所收敛



来源：wind，国金证券研究所

图表4：上周10Y美债利率回落，且仍主要由实际利率回落驱动



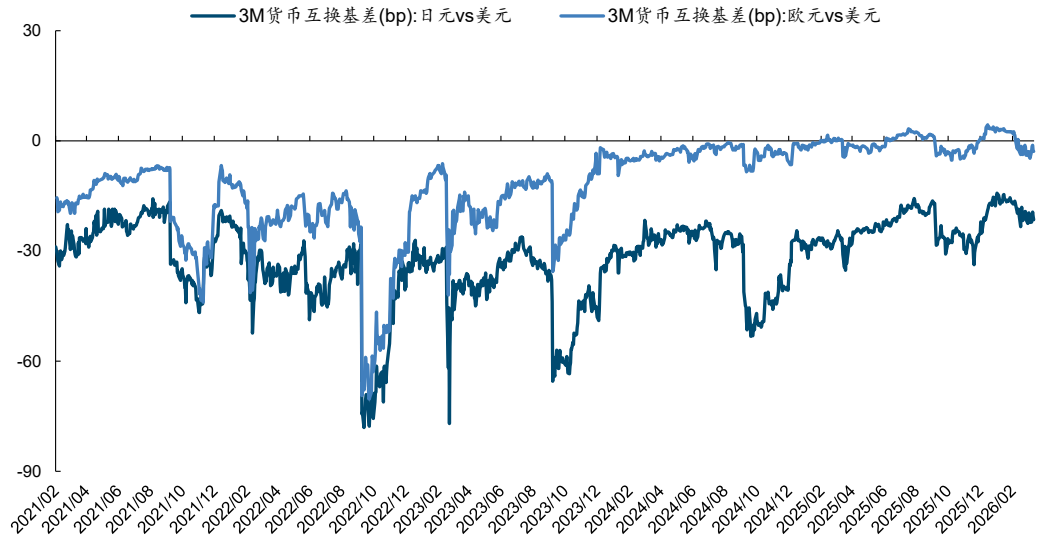
来源：wind，国金证券研究所

1.2 离岸美元流动性边际有所宽松，国内银行间资金面均衡偏松

对于海外而言，上周离岸美元流动性边际有所宽松，具体而言：3个月日元与美元互换基差/3个月欧元与美元互换基差均回升。对于国内而言，上周银行间资金面整体均衡偏松，流动性分层现象不明显，具体来看：DR001/R001均回落，R001与DR001之差收窄。1Y/10Y国债到期收益率分别回落/回升，期限利差(10Y-1Y)走阔。

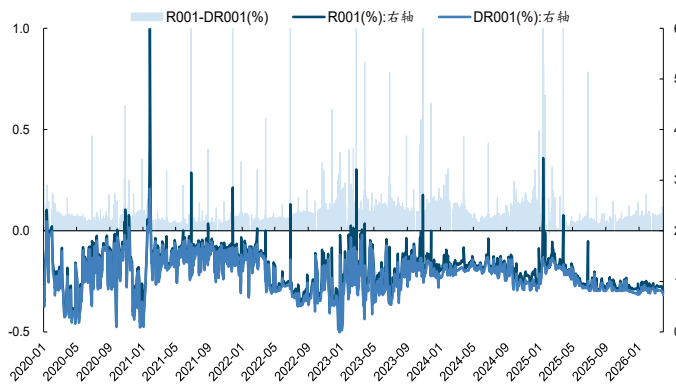


图表5: 上周3个月日元/欧元与美元互换基差均回升



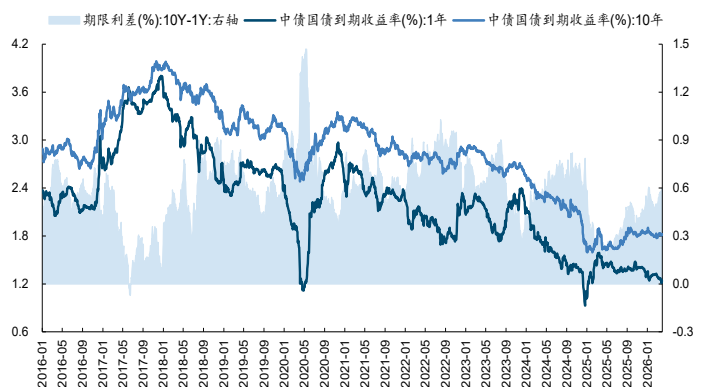
来源: wind, 国金证券研究所

图表6: 上周DR001/R001均回落, R001与DR001之差收窄



来源: wind, 国金证券研究所

图表7: 上周1Y/10Y国债到期收益率分别回落/回升, 期限利差(10Y-1Y)走阔



来源: wind, 国金证券研究所

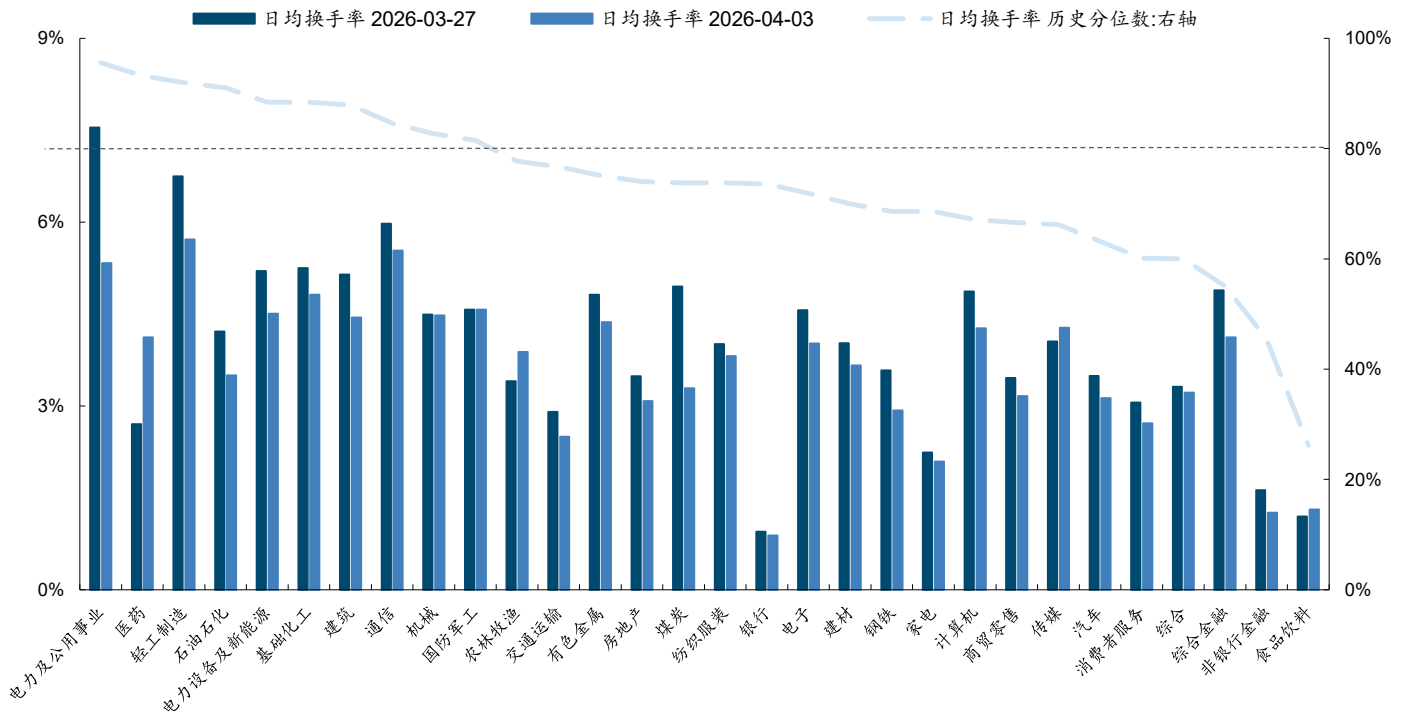
2、市场交易热度继续回落, 多数指数波动率均回升

2.1 市场交易热度继续回落, 公用事业、医药、轻工等交易热度均在90%分位数以上

上周市场整体交易热度继续回落, 公用事业、医药、轻工、石油石化等板块交易热度均处于90%分位数以上。



图表8: 上周市场交易热度继续回落, 公用事业、医药、轻工、石油石化等板块交易热度均处于90%分位数以上

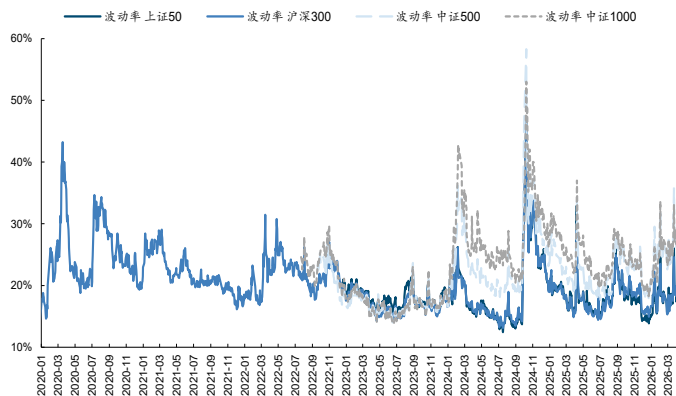


来源: wind, 国金证券研究所。注: 1、以行业日均成交额占自由流通市值之比度量行业的交易热度; 2、分位数计算的起点为2010年1月第一周; 3、灰色的虚线对应80%历史分位数。

2.2 多数指数波动率回升, 有色、钢铁、石油石化、军工等板块波动率在90%分位数以上

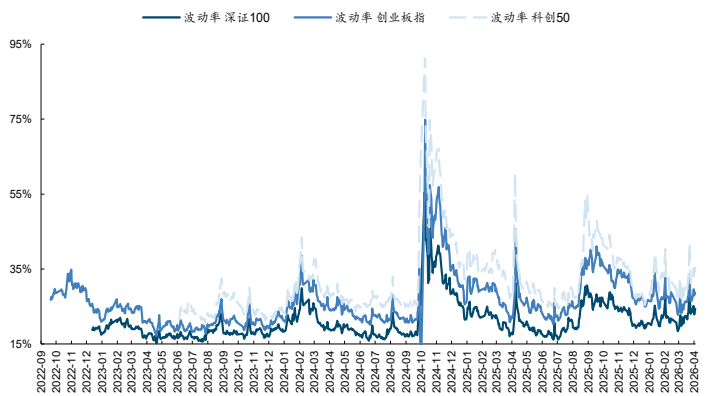
波动率方面, 指数上, 上证50、沪深300、中证1000、科创50、创业板指、深证100的波动率均继续回升, 中证500的波动率回落; 行业上, 电新、公用事业、煤炭、房地产、化工、建筑等板块波动率上升较快, 有色、钢铁、石油石化、军工板块的波动率处于90%历史分位数以上。

图表9: 上周上证50、沪深300、中证1000的波动率均回升



来源: wind, 国金证券研究所

图表10: 上周科创50、创业板指、深证100的波动率均回升



来源: wind, 国金证券研究所



图表11: 上周电新、公用事业、煤炭等板块波动率上升较快

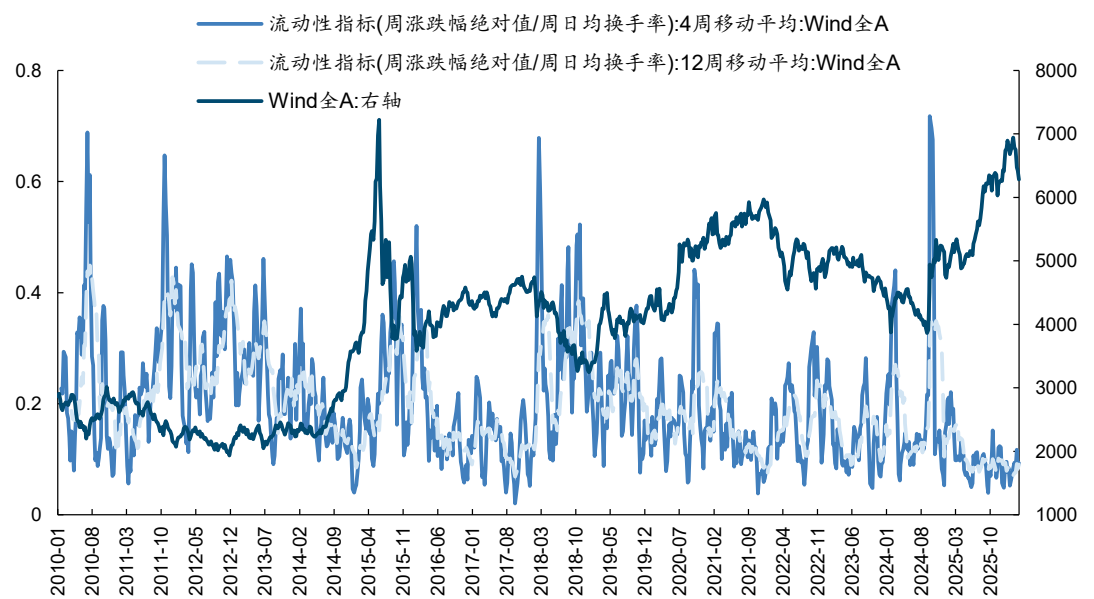
行业	涨跌幅			成交额占比				周收益波动率(12期滚动)		
	近一周	近两周	近四周	近一周	近两周	近四周	历史分位数:近一周	上一周	近一周	历史分位数:近一周
石油石化	-1.20%	-0.96%	-10.21%	1.28%	1.34%	1.66%	50.30%	4.33%	4.32%	92.50%
煤炭	-5.28%	-6.46%	-3.42%	0.88%	1.07%	1.13%	28.30%	3.14%	3.64%	60.50%
有色金属	-0.42%	2.17%	-13.29%	6.86%	6.84%	6.50%	81.80%	6.41%	6.42%	95.40%
电力及公用事业	-7.33%	-5.46%	-5.74%	4.59%	5.48%	4.97%	92.60%	2.38%	3.20%	82.40%
钢铁	-2.04%	-1.85%	-13.39%	0.66%	0.69%	0.81%	13.00%	5.27%	5.30%	94.50%
基础化工	-4.44%	-1.28%	-8.98%	8.24%	8.32%	8.72%	90.10%	4.25%	4.47%	87.40%
建筑	-3.21%	-3.83%	-6.46%	1.92%	1.99%	2.22%	26.60%	3.21%	3.36%	69.50%
建材	-1.41%	-0.67%	-9.84%	0.87%	0.87%	0.86%	10.20%	4.11%	4.12%	77.10%
轻工制造	-2.98%	-3.63%	-6.50%	1.47%	1.55%	1.43%	46.20%	2.28%	2.43%	32.60%
机械	-1.91%	-3.09%	-11.24%	8.25%	7.89%	7.89%	86.90%	3.53%	3.56%	72.10%
电力设备及新能源	-8.09%	-8.79%	-7.99%	9.74%	10.38%	10.93%	92.10%	2.69%	3.59%	67.50%
国防军工	-2.29%	-3.91%	-15.98%	3.12%	2.99%	3.15%	81.40%	6.17%	6.08%	90.70%
汽车	-1.38%	-1.62%	-7.15%	3.20%	3.23%	2.98%	25.50%	2.42%	2.37%	25.30%
商贸零售	-3.65%	-4.17%	-10.21%	0.67%	0.68%	0.65%	0.20%	2.54%	2.58%	47.40%
消费者服务	-3.76%	-4.49%	-8.56%	0.37%	0.38%	0.35%	2.40%	2.21%	2.29%	18.80%
家电	-0.41%	-2.04%	-4.57%	1.09%	1.07%	0.98%	4.40%	1.65%	1.61%	6.80%
纺织服装	-2.09%	-0.79%	-5.89%	0.50%	0.49%	0.45%	4.90%	2.56%	2.61%	54.30%
医药	2.20%	3.72%	0.54%	7.53%	5.84%	4.61%	63.80%	2.78%	2.80%	44.80%
食品饮料	0.96%	-0.07%	-0.22%	1.32%	1.19%	1.09%	1.90%	2.11%	2.06%	15.20%
农林牧渔	-2.47%	-5.50%	-8.70%	1.36%	1.22%	1.25%	16.10%	2.41%	2.47%	30.00%
银行	0.65%	-0.13%	1.65%	1.35%	1.33%	1.22%	9.70%	1.61%	1.59%	10.20%
非银行金融	-1.57%	-5.58%	-9.58%	1.71%	1.87%	1.77%	0.80%	1.74%	1.73%	4.00%
房地产	-5.60%	-7.02%	-11.04%	0.82%	0.85%	0.82%	0.20%	3.05%	3.37%	53.20%
交通运输	-0.29%	-0.47%	-3.84%	1.53%	1.57%	1.51%	12.40%	1.56%	1.55%	13.50%
电子	-2.95%	-5.23%	-8.99%	14.55%	14.92%	15.22%	89.60%	3.77%	3.86%	63.10%
通信	2.67%	0.97%	2.88%	7.39%	7.16%	7.04%	98.10%	2.95%	2.97%	38.20%
计算机	-3.32%	-6.44%	-11.79%	6.17%	6.37%	7.29%	51.90%	4.12%	4.18%	65.40%
传媒	-2.75%	-3.78%	-10.78%	2.35%	2.20%	2.21%	26.90%	5.18%	5.19%	82.50%
综合	-4.15%	-1.85%	-10.23%	0.13%	0.13%	0.13%	1.00%	3.08%	3.23%	50.00%
综合金融	-3.13%	-5.24%	-13.08%	0.11%	0.11%	0.16%	66.80%	3.37%	2.92%	57.90%

来源: wind, 国金证券研究所。注: 上述分位数计算的起点均为 2010 年 1 月第一周。

2.3 市场流动性指标有所回升, 各类板块的流动性指标在 60%历史分位数以下

上周市场流动性指标有所回升, 行业上, 各类板块的流动性指标在 60%历史分位数以下。

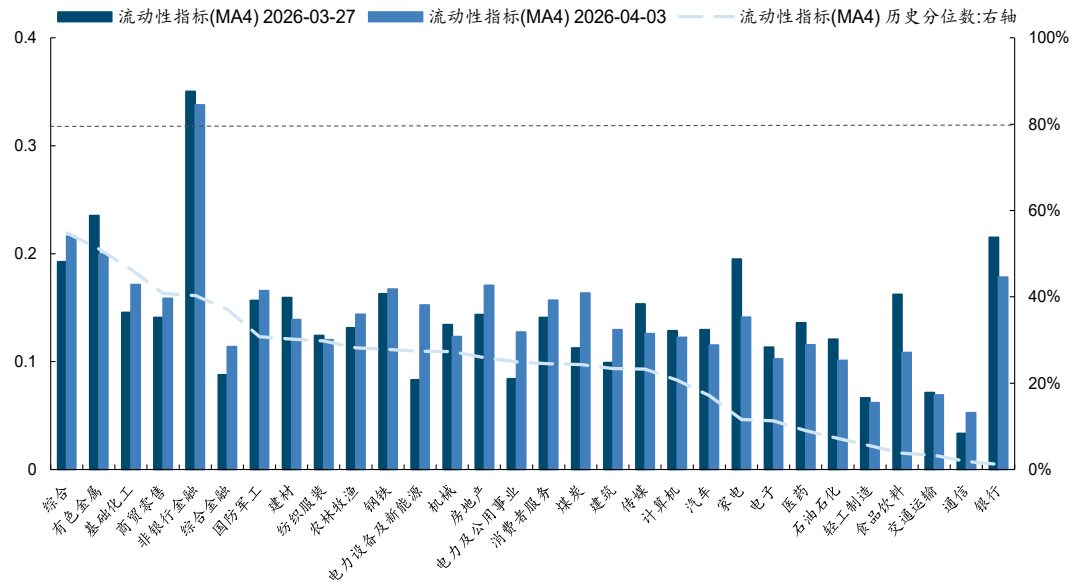
图表12: 上周市场流动性指标有所回升



来源: wind, 国金证券研究所。注: 我们使用单位日均换手率带来的涨跌幅变动作为市场流动性指标的度量。



图13: 上周各类板块的流动性指标在 60%历史分位数以下

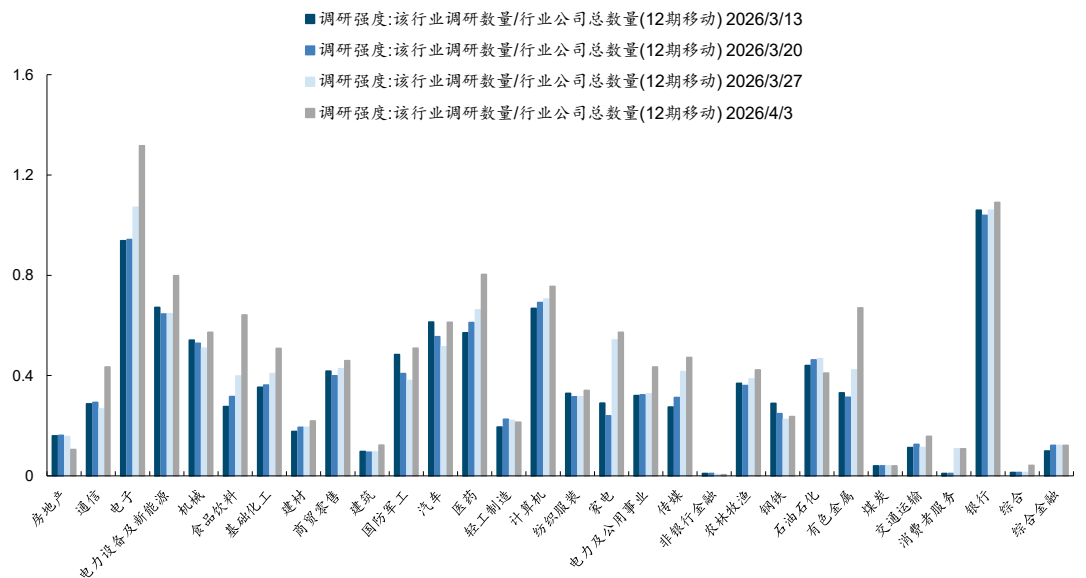


来源: wind, 国金证券研究所。注: 我们使用单位日均换手率带来的涨跌幅变动作为市场流动性指标的度量。

3、电子、银行、医药、电新、计算机等板块调研热度居前

上周电子、银行、医药、电新、计算机等板块调研热度居前,电子、食品饮料、通信、电新等板块的调研热度环比仍在上升。此外,主动偏股基金前 100 大重仓股、上证 50、沪深 300、创业板指、中证 500 的调研热度均回升。

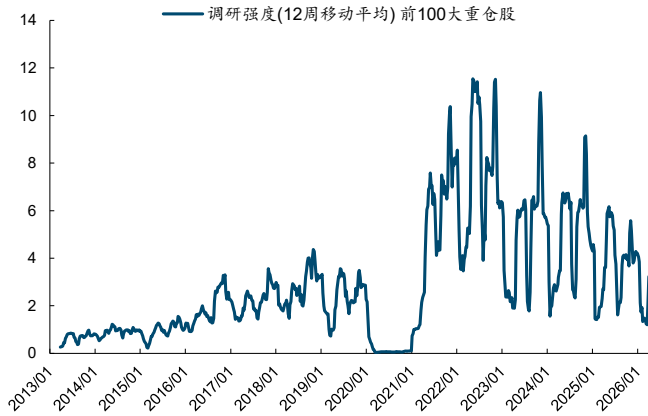
图14: 上周电子、银行、医药、电新、计算机等板块调研热度居前



来源: wind, 国金证券研究所。注: 1、为了剔除规模效应, 我们采用该行业的周度调研次数与该行业已上市公司数量之比作为调研热度的度量; 2、数据采用 12 周滚动平均, 下同。

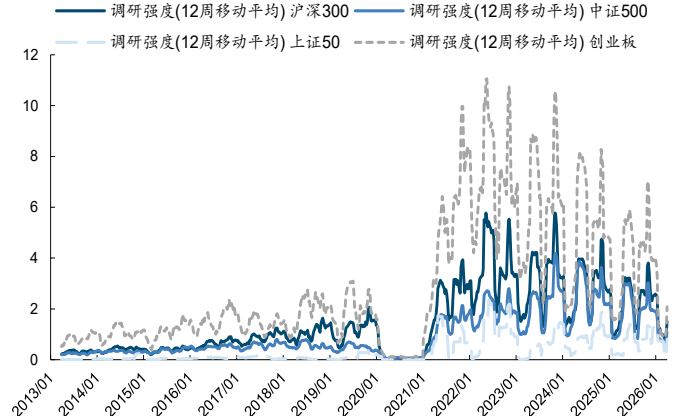


图表15: 上周主动偏股基金前100大重仓股的调研热度回升



来源: wind, 国金证券研究所

图表16: 上周上证50、沪深300、创业板指、中证500的调研热度均回升



来源: wind, 国金证券研究所

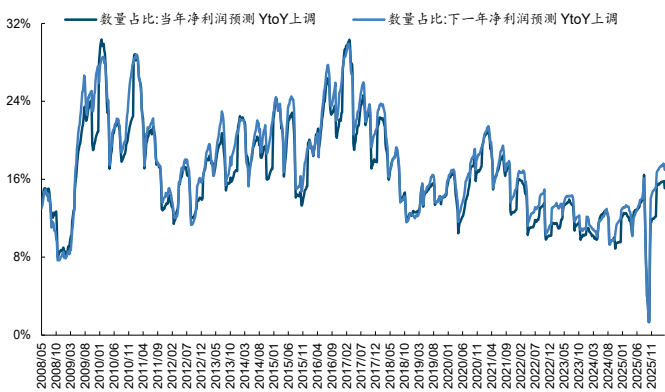
4、分析师继续同时下调了全A的2026/2027年的净利润预测

基于最近一期财报披露以来,分析师对于当年/明年净利润预测的变动(相较于财报披露前的最新预测),我们按照全A、宽基指数、风格指数、行业指数等口径分别进行分组,构建了分析师预期变动高频跟踪体系。值得一提的是,分析师预测的变动与主动偏股基金行为可能存在明显的联动性,这意味着我们可以通过高频跟踪分析师预测的变动从另一个维度来判断以主动偏股基金为代表的机构投资者的预期。

4.1 全A中2026/2027年净利润预测上调的个股比例均回落

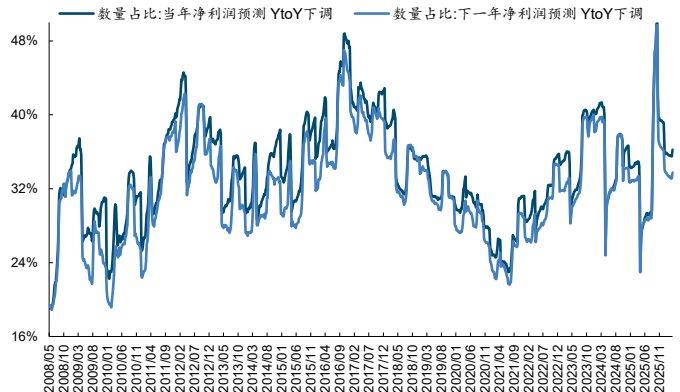
上周全A中2026/2027年净利润预测上调(相较于最近一期财报前的预测)的个股比例相较于上一期均回落。相对应地,全A中2026/2027年净利润预测下调(相较于最近一期财报前的预测)的个股比例相较于上一期均回升。从整体调整幅度来看,上周分析师继续同时下调了全A的2026/2027年的净利润预测。

图表17: 上周全A中2026/2027年净利润预测上调的个股比例均回落



来源: wind, 国金证券研究所。注: 1、盈利预测比较的基期是: 最近一期财报披露前的最终盈利预测; 2、考察期是最近一期财报披露以来, 截至当前日期的最新盈利预测; 3、YtoY上调表示盈利上调分组。

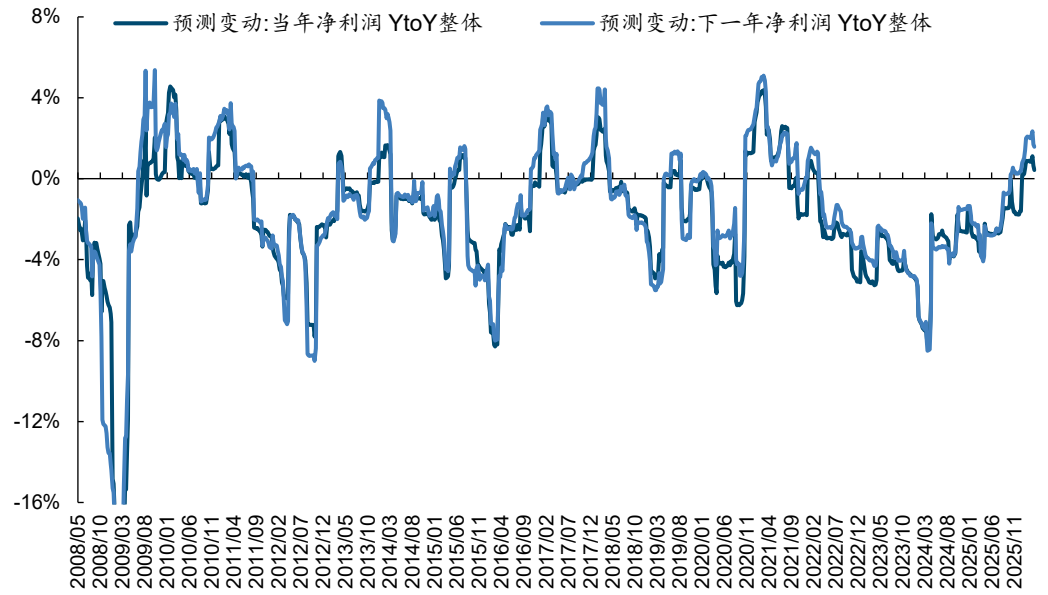
图表18: 上周全A中2026/2027年净利润预测下调的个股比例均回升



来源: wind, 国金证券研究所。注: YtoY下调表示盈利下调分组。



图表19: 上周分析师继续同时下调了全A的2026/2027年的净利润预测

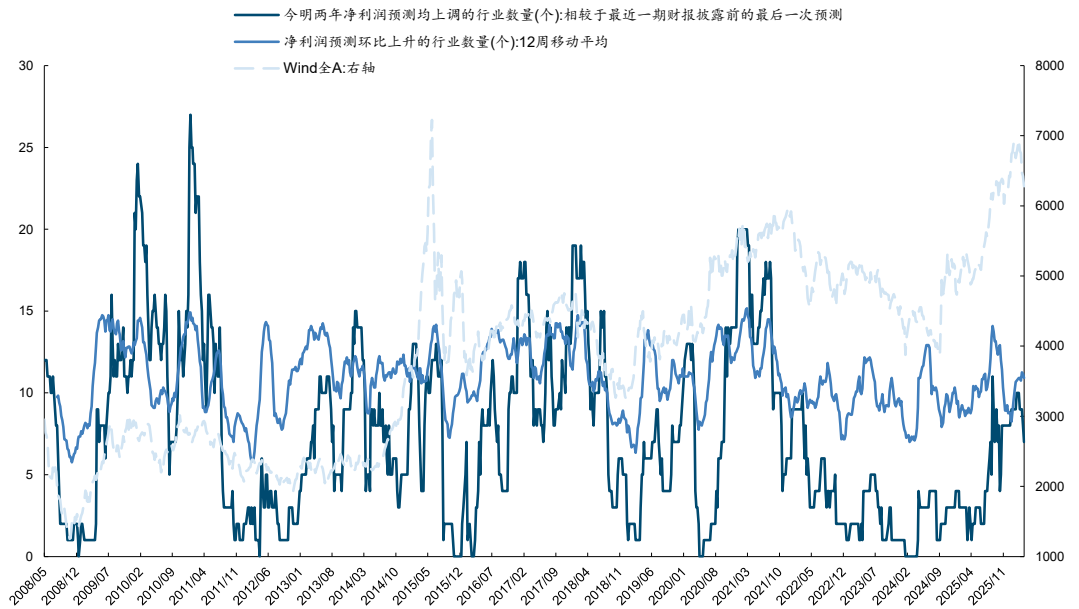


来源: wind, 国金证券研究所。注: YtoY 整体指的是基期与考察期均有盈利预测的组合。

4.2 房地产、煤炭、有色、石油石化、通信等板块的2026/2027年净利润预测均被上调

上周今明两年净利润预测均环比上升的行业数量有所回落, 房地产、煤炭、有色、石油石化、通信、轻工、银行等板块的2026/2027年净利润预测均被上调。

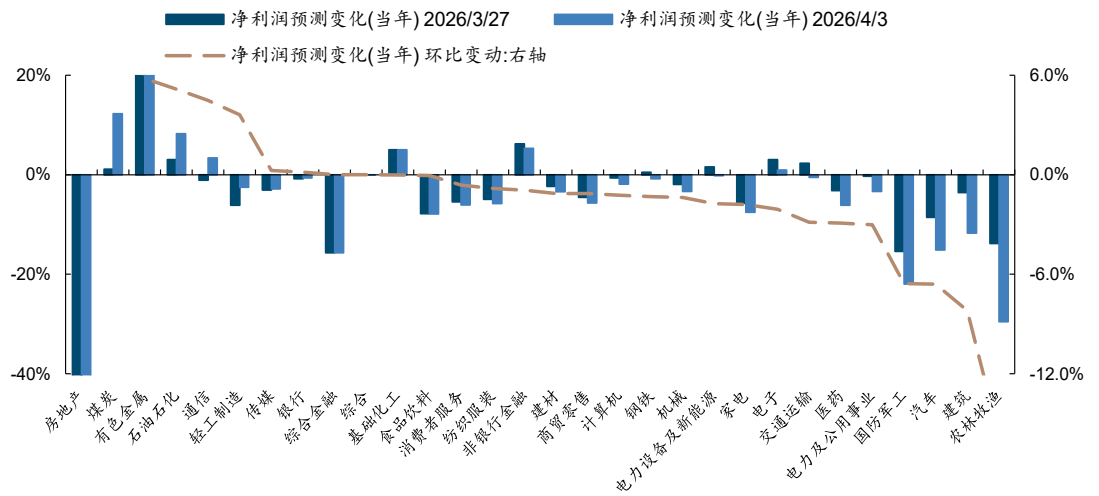
图表20: 上周今明两年净利润预测均环比上升的行业数量有所回落



来源: wind, 国金证券研究所

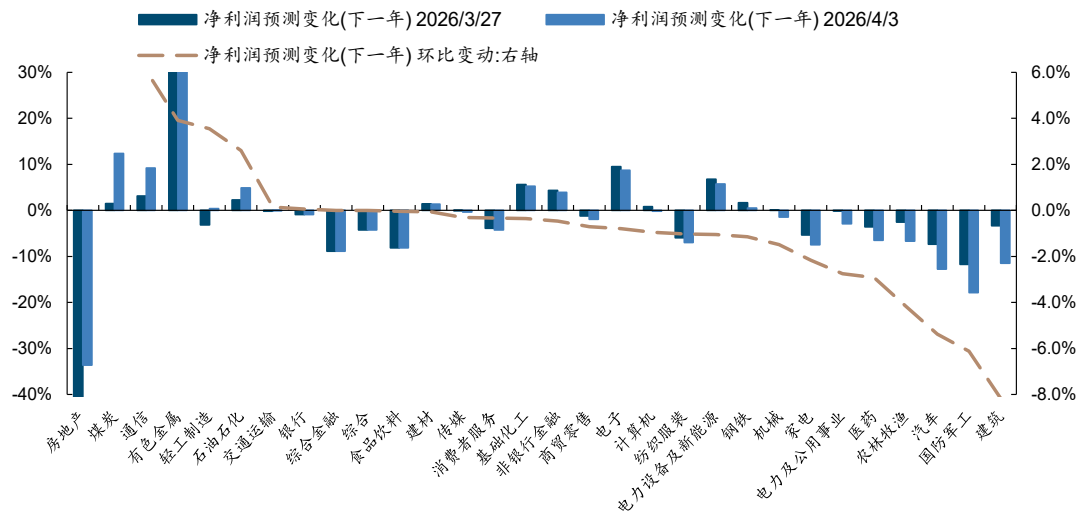


图21: 上周房地产、煤炭、有色等板块 2026 年净利润预测被上调



来源: wind, 国金证券研究所

图22: 上周房地产、煤炭、通信等板块 2027 年净利润预测被上调



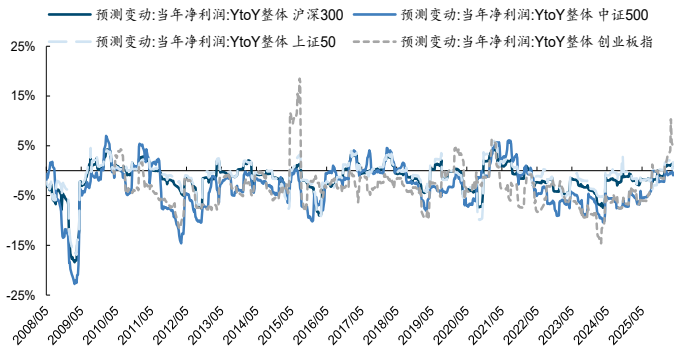
来源: wind, 国金证券研究所

4.3 上证 50 的 26/27 年净利润预测均被上调

指数上,上周分析师同时上调了上证50的2026/2027年净利润预测,同时下调了中证500、沪深300的2026/2027年净利润预测,分别下调/上调了创业板指的2026/2027年净利润预测。

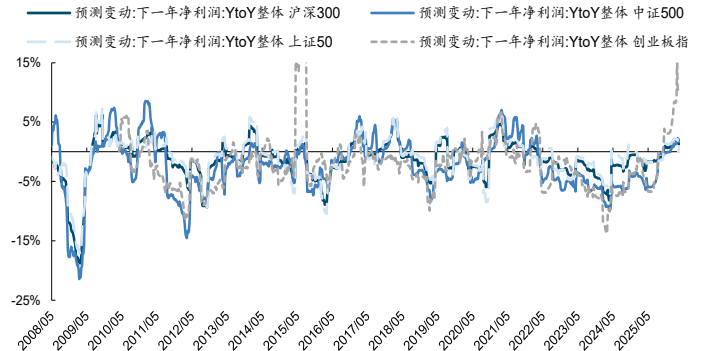


图表23: 上周创业板指、中证500、沪深300的2026年净利润预测均被下调



来源: wind, 国金证券研究所

图表24: 上周上证50、创业板指的2027年净利润预测均被上调

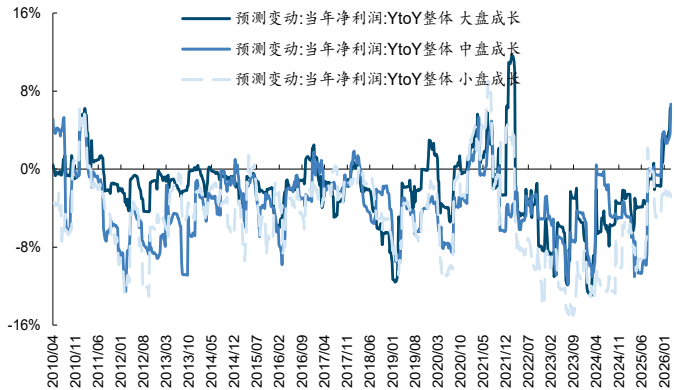


来源: wind, 国金证券研究所

4.4 中盘成长、大盘/中盘/小盘价值的26/27年的净利润预测均被上调

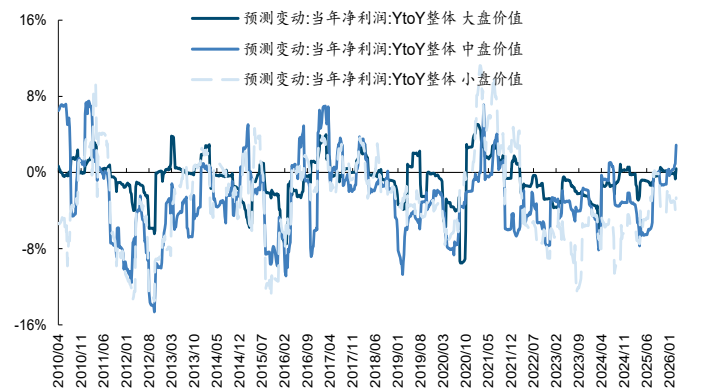
风格上, 中盘成长、大盘/中盘/小盘价值的26/27年的净利润预测均被上调, 大盘/小盘成长的26/27年的净利润预测均被下调。

图表25: 上周中盘成长板块的2026年净利润预测均被上调



来源: wind, 国金证券研究所

图表26: 上周大盘/中盘/小盘价值板块的2026年净利润预测被上调



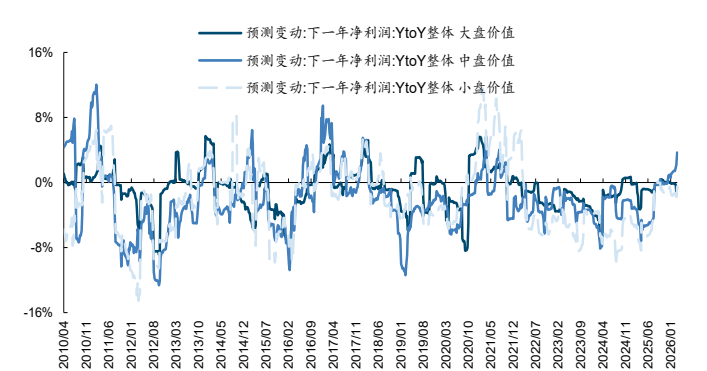
来源: wind, 国金证券研究所

图表27: 上周中盘成长板块的2027年净利润预测均被上调



来源: wind, 国金证券研究所

图表28: 上周大盘/中盘/小盘价值板块的2027年净利润预测被上调



来源: wind, 国金证券研究所

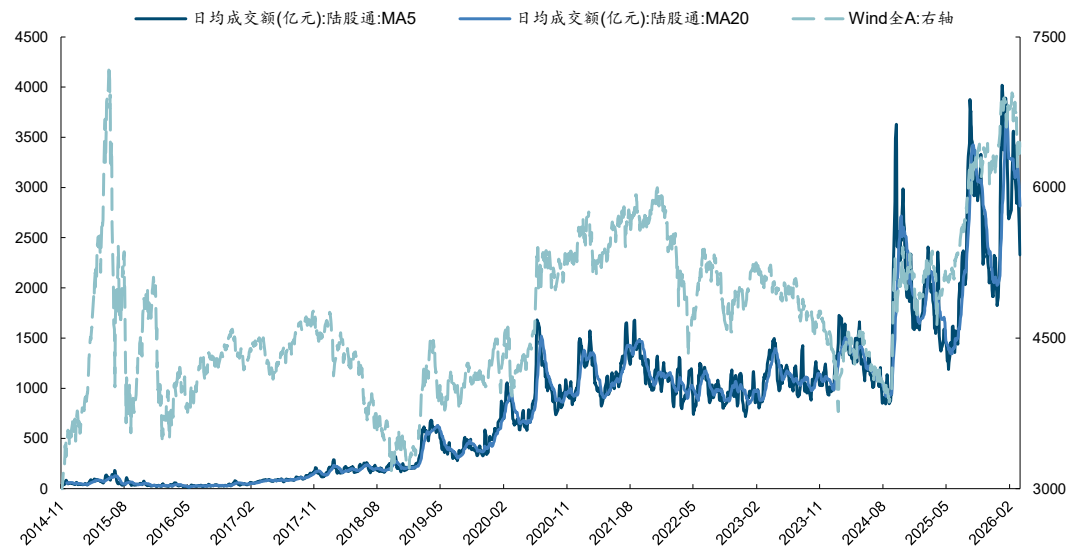
5、北上交易活跃度继续回落, 延续净卖出A股

上周北上资金活跃度继续回落, 具体而言: 北上近5日日均买卖总额延续回落, 近5日北



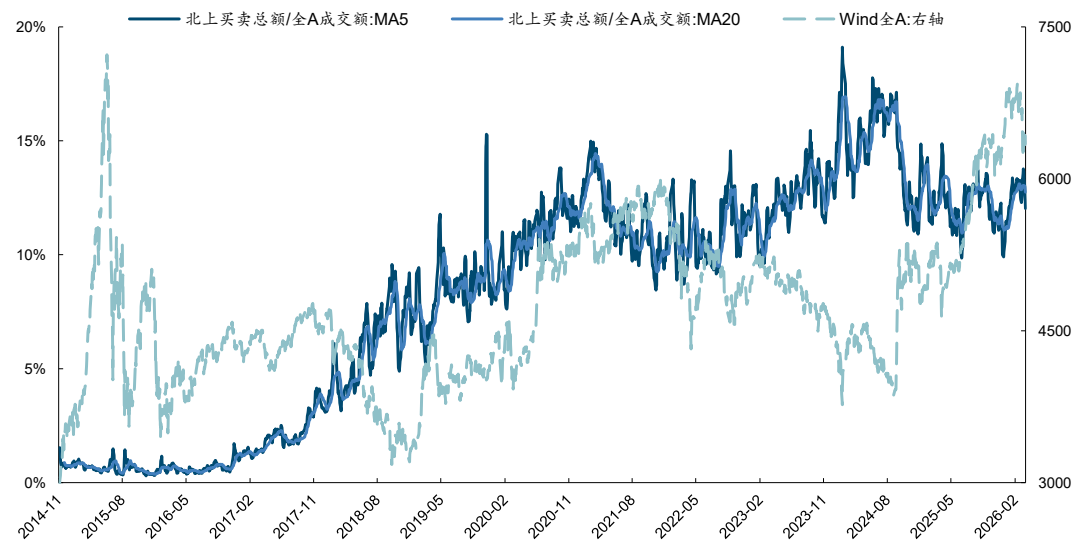
上买卖总额占全A成交额之比则从 13.35% 回落至上周的 12.03%。相应的，基于我们的测算，上周北上继续净卖出 A 股且有所加速。

图表29：上周北上近5日日均买卖总额继续回落



来源：港交所，wind，国金证券研究所。注：上周五(20260403)北上暂停交易，下同。

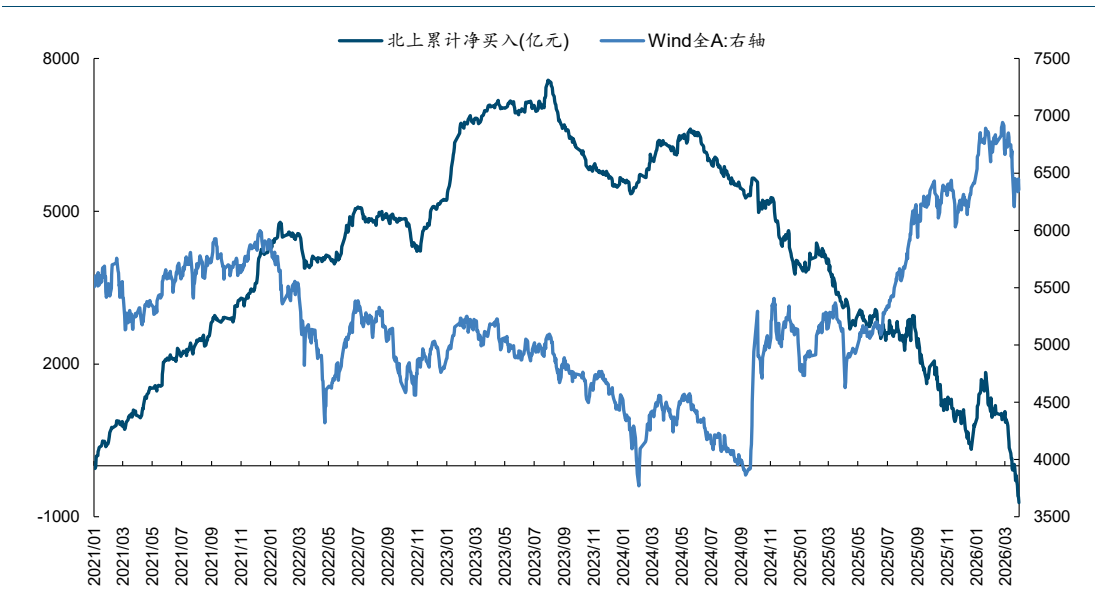
图表30：上周近5日北上买卖总额占全A成交额之比有所回落



来源：港交所，wind，国金证券研究所



图表31: 上周北上继续净卖出A股



来源: 港交所, wind, 国金证券研究所

5.1 基于前10大活跃股: 北上在医药、电新、电子等板块买卖总额之比上升

基于前10大活跃股口径, 行业上, 上周北上资金在医药、电新、电子、家电、机械等板块的买卖总额之比上升, 在通信、金融、有色等板块的买卖总额之比回落。

图表32: 基于前10大活跃股看, 上周北上在医药、电新、电子等板块买卖总额之比上升

行业	买卖总额之比:北上前10大活跃/北上整体:MA20				北上买卖总额/对应成交额:北上前10大活跃:MA20			
	2026/3/27	2026/4/2	当前历史分位数	环比变动	2026/3/27	2026/4/2	当前历史分位数	环比变动
医药	0.11%	0.33%	10.60%	0.22%	27.97%	30.64%	40.70%	2.68%
电力设备及新能源	2.81%	3.03%	61.50%	0.22%	25.24%	24.88%	21.40%	-0.36%
电子	2.80%	2.97%	81.10%	0.16%	17.82%	17.74%	4.40%	-0.07%
家电	0.02%	0.07%	3.70%	0.05%	37.29%	34.52%	32.20%	-2.77%
机械	0.06%	0.11%	47.80%	0.05%	37.41%	37.26%	83.80%	-0.15%
食品饮料	0.36%	0.40%	0.90%	0.03%	26.40%	27.20%	3.20%	0.80%
交通运输	0.00%	0.02%	24.00%	0.02%	0.00%	17.00%	29.70%	17.00%
汽车	0.32%	0.34%	17.80%	0.01%	16.77%	17.86%	20.30%	1.09%
计算机	0.42%	0.43%	17.60%	0.01%	18.50%	17.07%	51.50%	-1.43%
石油石化	0.05%	0.05%	82.40%	0.00%	15.90%	15.90%	68.20%	0.00%
农林牧渔	0.04%	0.05%	50.40%	0.00%	38.15%	38.15%	90.20%	0.00%
电力及公用事业	0.04%	0.04%	32.30%	0.00%	22.89%	22.89%	22.20%	0.00%
基础化工	0.04%	0.04%	28.30%	0.00%	18.20%	18.20%	14.60%	0.00%
房地产	0.00%	0.00%	0.00%	0.00%	0.00%	0.00%	0.00%	0.00%
综合	0.00%	0.00%	0.00%	0.00%	0.00%	0.00%	0.00%	0.00%
建材	0.00%	0.00%	0.00%	0.00%	0.00%	0.00%	0.00%	0.00%
建筑	0.00%	0.00%	0.00%	0.00%	0.00%	0.00%	0.00%	0.00%
轻工制造	0.00%	0.00%	0.00%	0.00%	0.00%	0.00%	0.00%	0.00%
商贸零售	0.00%	0.00%	0.00%	0.00%	0.00%	0.00%	0.00%	0.00%
国防军工	0.00%	0.00%	0.00%	0.00%	0.00%	0.00%	0.00%	0.00%
煤炭	0.00%	0.00%	0.00%	0.00%	0.00%	0.00%	0.00%	0.00%
钢铁	0.00%	0.00%	0.00%	0.00%	0.00%	0.00%	0.00%	0.00%
消费者服务	0.00%	0.00%	0.00%	0.00%	0.00%	0.00%	0.00%	0.00%
纺织服装	0.00%	0.00%	0.00%	0.00%	0.00%	0.00%	0.00%	0.00%
综合金融	0.00%	0.00%	0.00%	0.00%	0.00%	0.00%	0.00%	0.00%
传媒	0.02%	0.02%	49.10%	0.00%	27.81%	16.57%	56.60%	-11.23%
银行	0.04%	0.02%	0.10%	-0.02%	29.63%	32.37%	40.00%	2.74%
有色金属	1.33%	1.29%	83.10%	0.04%	19.55%	20.45%	43.80%	0.90%
非银行金融	0.21%	0.15%	0.80%	-0.06%	26.59%	25.47%	53.90%	-1.12%
通信	4.11%	4.01%	99.10%	-0.11%	18.11%	18.17%	53.90%	0.06%

来源: wind, 国金证券研究所

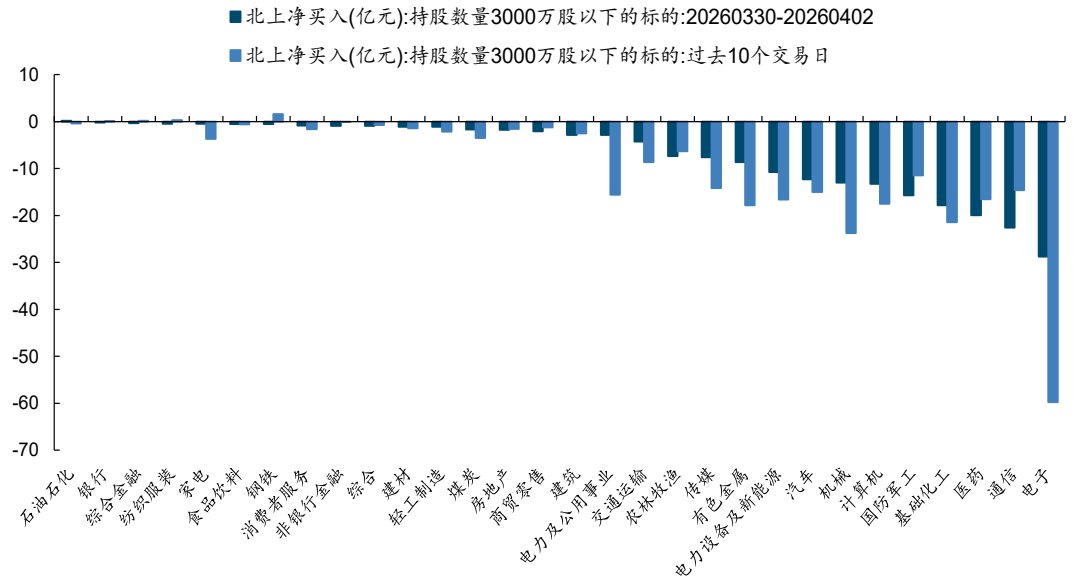
5.2 北上持股小于3000万股的标的: 北上仅净买入石油石化等板块

基于陆股通持股数量小于3000万股的标的口径: 行业上, 上周北上仅净买入石油石化等



板块，净卖出 TMT、医药、化工、军工、机械等板块。

图表33: 北上持股小于 3000 万股的标的: 上周北上仅净买入石油石化



来源: 港交所, wind, 国金证券研究所

图表34: 北上持股小于 3000 万股的标的: 上周北上买入/卖出最多的 10 大个股

持股数量在3000万股以下的陆股通个股									
净买入最多的10只					卖出最多的10只				
排序	股票代码	股票简称	行业	周度净买入(20260330-20260402, 亿元)	股票代码	股票简称	行业	周度净买入(20260330-20260402, 亿元)	
1	688256.SH	寒武纪	电子	10.15	600498.SH	烽火通信	通信	-4.04	
2	002916.SZ	深南电路	电子	2.71	300548.SZ	长芯博创	通信	-3.22	
3	688717.SH	艾罗能源	电力设备及新能源	2.38	688072.SH	拓荆科技	电子	-3.20	
4	002850.SZ	科达利	机械	2.34	300373.SZ	扬杰科技	电子	-2.88	
5	688498.SH	源杰科技	电子	2.18	300620.SZ	光库科技	通信	-2.76	
6	002756.SZ	永兴材料	有色金属	2.12	002281.SZ	光迅科技	通信	-2.37	
7	600105.SH	永鼎股份	通信	2.03	301171.SZ	易点天下	传媒	-2.31	
8	603345.SH	安井食品	食品饮料	1.86	300666.SZ	江丰电子	电子	-2.29	
9	002149.SZ	西部材料	有色金属	1.71	688048.SH	长光华芯	电子	-2.25	
10	002192.SZ	融捷股份	有色金属	1.40	301308.SZ	江波龙	计算机	-2.19	

来源: 港交所, wind, 国金证券研究所

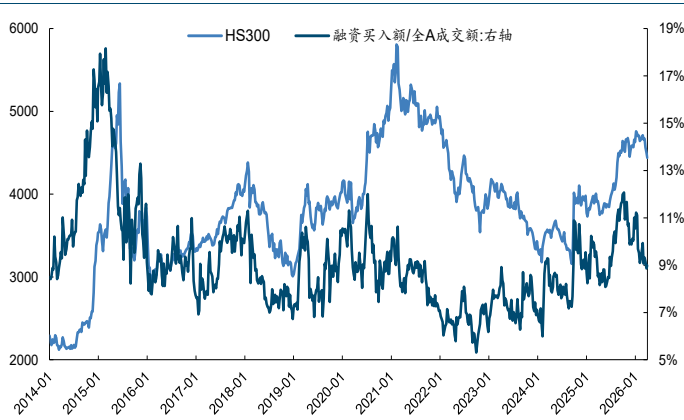
6、两融活跃度小幅回升，但仍处于 2025 年 7 月以来的低位

6.1 两融主要净买入医药、农林牧渔、传媒等板块

上周两融活跃度小幅回升，两融投资者继续净卖出 280.6 亿元，相应地，当前两融平均担保比例同样有所回落。行业上，两融主要净买入医药、农林牧渔、传媒等板块，净卖出电子、电新、通信等板块。

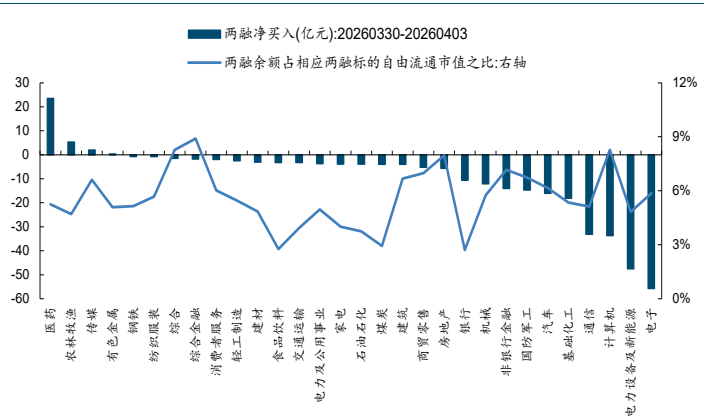


图表35: 上周两融活跃度小幅回升



来源: wind, 国金证券研究所

图表36: 上周两融主要净买入医药、农林牧渔、传媒等板块



来源: wind, 国金证券研究所

图表37: 上周两融平均担保比例有所回落



来源: wind, 国金证券研究所

6.2 钢铁、农林牧渔、非银等板块的融资买入占比回升

上周钢铁、农林牧渔、非银等板块的融资买入占比回升。



图表38：上周钢铁、农林牧渔、非银等板块的融资买入占比回升

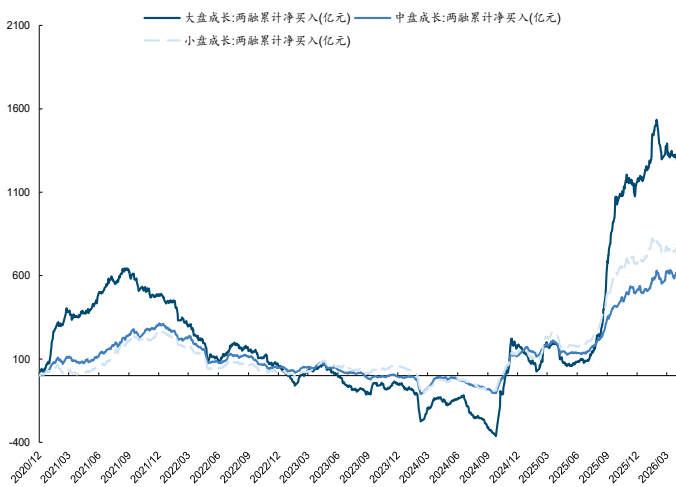
行业	涨跌幅			融资买入/成交额		融资买入/成交额:环比变化	近一周融资买入占比:历史分位数	2020年以来两融余额变化
	近一周	近两周	近四周	2026/3/27	2026/4/3			
钢铁	-2.04%	-1.85%	-13.39%	7.09%	8.60%	51%	26.70%	
农林牧渔	-2.47%	-5.50%	-8.70%	6.23%	7.46%	23%	63.30%	
非银行金融	-1.57%	-5.58%	-9.58%	10.41%	10.91%	50%	19.90%	
交通运输	-0.29%	-0.47%	-3.84%	7.99%	8.47%	48%	66.50%	
国防军工	-2.29%	-3.91%	-15.98%	7.42%	7.82%	40%	21.50%	
建筑	-3.21%	-3.83%	-6.46%	5.71%	6.11%	40%	17.80%	
传媒	-2.75%	-3.78%	-10.78%	6.91%	7.31%	40%	48.90%	
消费者服务	-3.76%	-4.49%	-8.56%	4.65%	5.05%	40%	65.50%	
建材	-1.41%	-0.67%	-9.84%	5.36%	5.66%	31%	44.30%	
医药	2.20%	3.72%	0.54%	7.40%	7.62%	22%	40.00%	
有色金属	-0.42%	2.17%	-13.29%	8.41%	8.63%	22%	19.90%	
纺织服装	-2.09%	-0.79%	-5.89%	3.60%	3.81%	22%	48.00%	
机械	-1.91%	-3.09%	-11.24%	7.11%	7.30%	19%	82.20%	
汽车	-1.38%	-1.62%	-7.15%	7.27%	7.45%	18%	59.30%	
基础化工	-4.44%	-1.28%	-8.98%	7.39%	7.55%	16%	74.00%	
银行	0.65%	-0.13%	1.65%	8.62%	8.77%	15%	14.60%	
房地产	-5.60%	-7.02%	-11.04%	6.91%	7.05%	14%	13.30%	
石油石化	-1.20%	-0.96%	-10.21%	7.68%	7.76%	8%	31.20%	
煤炭	-5.28%	-6.46%	-3.42%	7.86%	7.84%	-0.01%	15.70%	
家电	-0.41%	-2.04%	-4.57%	7.23%	7.13%	-0.10%	52.30%	
食品饮料	0.96%	-0.07%	-0.22%	6.20%	6.09%	-0.11%	20.50%	
商贸零售	-3.65%	-4.17%	-10.21%	5.71%	5.53%	-0.18%	24.20%	
计算机	-3.32%	-6.44%	-11.79%	8.12%	7.92%	-0.20%	24.50%	
电力及公用事业	-7.33%	-5.46%	-5.74%	6.87%	6.62%	-0.26%	40.30%	
电力设备及新能源	-8.09%	-8.79%	-7.99%	7.96%	7.63%	-0.33%	56.90%	
综合金融	-3.13%	-5.24%	-13.08%	8.64%	8.29%	-0.35%	23.70%	
电子	-2.95%	-5.23%	-8.99%	9.51%	9.14%	-0.37%	55.30%	
轻工制造	-2.98%	-3.63%	-6.50%	4.35%	3.96%	-0.39%	29.30%	
通信	2.67%	0.97%	2.88%	10.34%	9.83%	-0.51%	64.20%	
综合	-4.15%	-1.85%	-10.23%	3.70%	2.76%	-0.94%	2.00%	

来源: wind, 国金证券研究所。注: 分位数计算的起点为 2014 年 1 月。

6.3 两融仅净买入中盘成长/价值

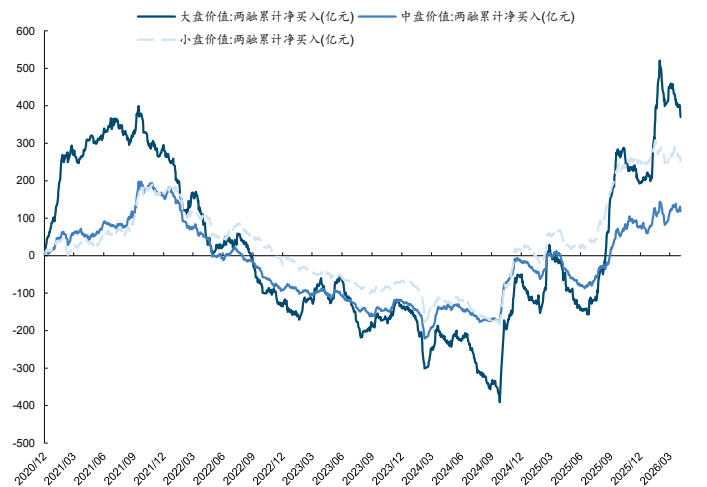
对于成长风格, 上周两融小幅净买入中盘成长, 净卖出大盘/小盘成长; 而对于价值风格, 两融小幅净买入中盘价值, 净卖出大盘/小盘价值。

图表39：上周两融仅小幅净买入中盘成长



来源: wind, 国金证券研究所

图表40：上周两融仅小幅净买入中盘价值



来源: wind, 国金证券研究所

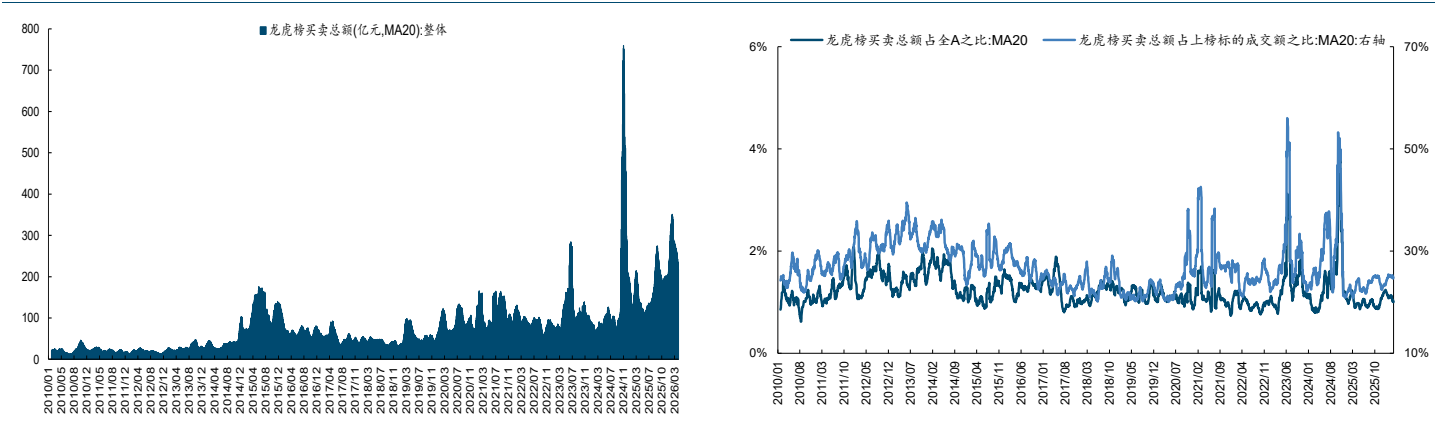


7、龙虎榜交易热度继续回落

上周龙虎榜买卖总额继续回落、龙虎榜买卖总额占全A成交额之比同样延续回落。行业层面，农林牧渔、化工、食品饮料的龙虎榜买卖总额占成交额之比相对较高且仍在上升。

图表41：上周龙虎榜买卖总额继续回落

图表42：上周龙虎榜买卖总额占全A成交额之比同样延续回落



来源：wind，国金证券研究所

来源：wind，国金证券研究所

图表43：上周龙虎榜买卖总额占成交额之比最高的20只个股

个股代码	个股简称	龙虎榜买卖总额占成交额之比			龙虎榜买卖总额(亿元)		
		2026/3/27	2026/4/3	周环比变动	2026/3/27	2026/4/3	周环比变动
300391.SZ	长药控股	38.68%	51.84%	13.16%	0.41	0.32	-0.08
605499.SH	东鹏饮料	0.00%	40.02%	40.02%	0.00	20.88	20.88
000720.SZ	新能泰山	0.00%	36.09%	36.09%	0.00	24.30	24.30
600885.SH	宏发股份	0.00%	27.41%	27.41%	0.00	10.04	10.04
002361.SZ	神剑股份	16.38%	25.86%	9.48%	12.09	63.21	51.12
300344.SZ	立方数科	0.00%	24.81%	24.81%	0.00	0.51	0.51
002357.SZ	富临运业	0.00%	24.13%	24.13%	0.00	1.64	1.64
002309.SZ	*ST中利	21.87%	23.63%	1.76%	30.88	49.32	18.43
603008.SH	喜临门	0.00%	22.11%	22.11%	0.00	4.01	4.01
688485.SH	九州一轨	0.00%	21.94%	21.94%	0.00	3.62	3.62
605303.SH	园林股份	0.00%	21.69%	21.69%	0.00	0.84	0.84
688146.SH	中船特气	0.00%	21.38%	21.38%	0.00	4.92	4.92
000692.SZ	惠天热电	0.00%	20.93%	20.93%	0.00	3.61	3.61
300608.SZ	思特奇	0.00%	20.66%	20.66%	0.00	1.78	1.78
601083.SH	锦江航运	0.00%	20.00%	20.00%	0.00	3.03	3.03
603538.SH	美诺华	0.00%	19.12%	19.12%	0.00	28.77	28.77
002902.SZ	铭普光磁	22.63%	19.05%	-3.57%	13.99	13.39	-0.60
301188.SZ	力诺特玻	0.00%	18.85%	18.85%	0.00	6.57	6.57
300006.SZ	莱美药业	0.00%	18.14%	18.14%	0.00	4.24	4.24
002560.SZ	通达股份	0.00%	17.89%	17.89%	0.00	12.94	12.94

来源：wind，国金证券研究所



图表44：上周农林牧渔、化工、食品饮料等板块龙虎榜买卖总额占比较高且仍在上升

行业	龙虎榜买卖总额占成交额之比			龙虎榜买卖总额(亿元)		
	2026/3/27	2026/4/3	周环比变动	2026/3/27	2026/4/3	周环比变动
农林牧渔	0.77%	3.04%	2.27%	8.75	38.66	29.91
综合金融	0.00%	2.64%	2.64%	0.00	2.88	2.88
基础化工	1.47%	2.24%	0.77%	126.56	170.51	43.95
食品饮料	0.53%	1.86%	1.33%	5.95	23.04	17.09
电力设备及新能源	1.46%	1.81%	0.35%	165.89	164.72	-1.16
轻工制造	4.81%	1.74%	-3.07%	81.04	24.66	-56.38
电力及公用事业	3.58%	1.64%	-1.94%	225.04	68.83	-156.21
医药	0.64%	1.49%	0.85%	28.63	103.53	74.90
机械	0.48%	1.08%	0.60%	40.78	86.65	45.87
石油石化	0.61%	0.60%	-0.01%	8.95	7.27	-1.68
通信	0.22%	0.58%	0.35%	14.59	37.61	23.02
建筑	1.65%	0.53%	-1.13%	37.39	9.97	-27.42
电子	0.72%	0.51%	-0.21%	112.31	67.91	-44.40
交通运输	0.00%	0.51%	0.51%	0.00	7.29	7.29
房地产	0.31%	0.48%	0.17%	2.84	3.68	0.84
传媒	0.00%	0.38%	0.38%	0.00	8.33	8.33
计算机	0.03%	0.33%	0.30%	1.86	18.65	16.79
国防军工	0.19%	0.18%	-0.01%	5.64	5.13	-0.51
有色金属	1.30%	0.15%	-1.16%	93.06	9.38	-83.68
建材	0.72%	0.12%	-0.59%	6.69	1.05	-5.64
煤炭	0.58%	0.10%	-0.48%	7.64	0.86	-6.79
汽车	0.75%	0.10%	-0.65%	26.51	2.99	-23.52
钢铁	1.23%	0.00%	-1.23%	9.40	0.00	-9.40
银行	0.00%	0.00%	0.00%	0.00	0.00	0.00
综合	0.00%	0.00%	0.00%	0.00	0.00	0.00
纺织服装	0.17%	0.00%	-0.17%	0.83	0.00	-0.83
消费者服务	0.00%	0.00%	0.00%	0.00	0.00	0.00
家电	0.00%	0.00%	0.00%	0.00	0.00	0.00
非银行金融	0.00%	0.00%	0.00%	0.00	0.00	0.00
商贸零售	0.00%	0.00%	0.00%	0.00	0.00	0.00

来源：wind，国金证券研究所

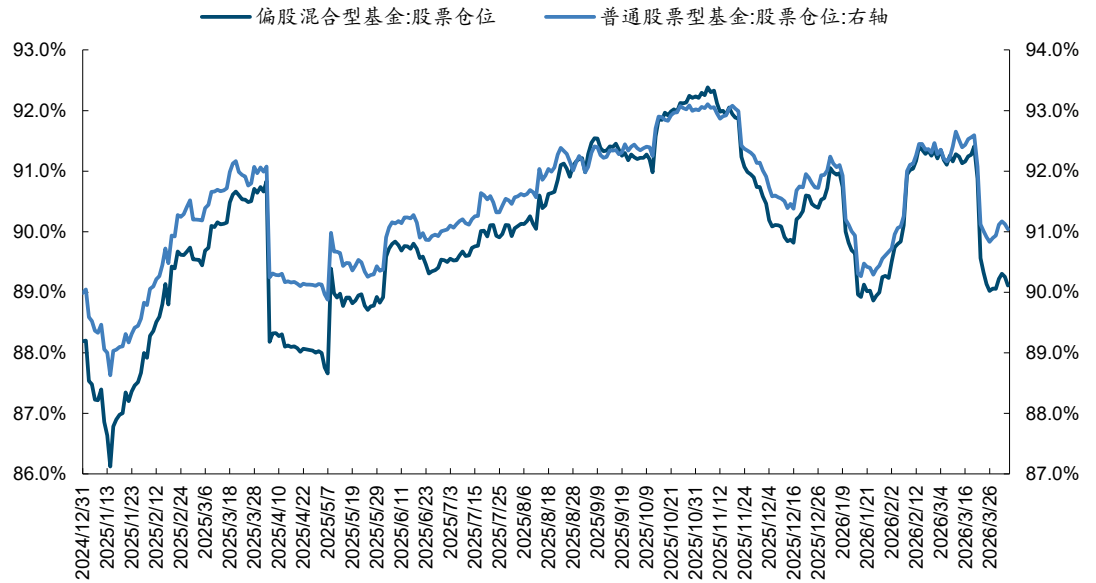
8、主动偏股基金仓位小幅回升，ETF 延续被净赎回

8.1 剔除涨跌幅因素后，主动偏股基金主要加仓 TMT、电新、医药等板块

上周主动偏股基金仓位小幅回升，剔除涨跌幅因素后，主要加仓 TMT、电新、医药等板块，主要减仓石油石化、军工、有色等板块。

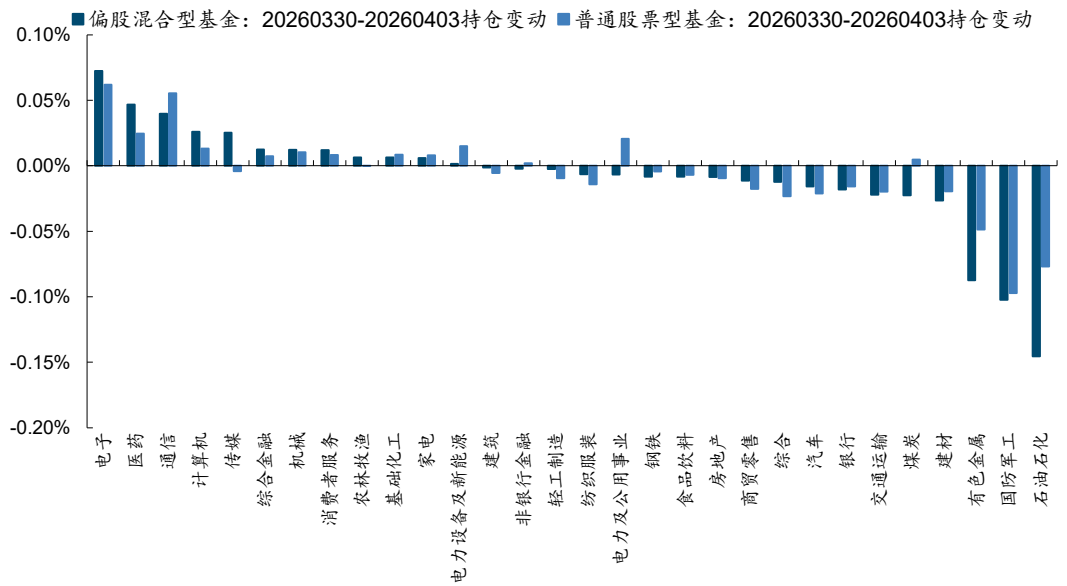


图表45: 上周主动偏股基金仓位小幅回升



来源: wind, 国金证券研究所

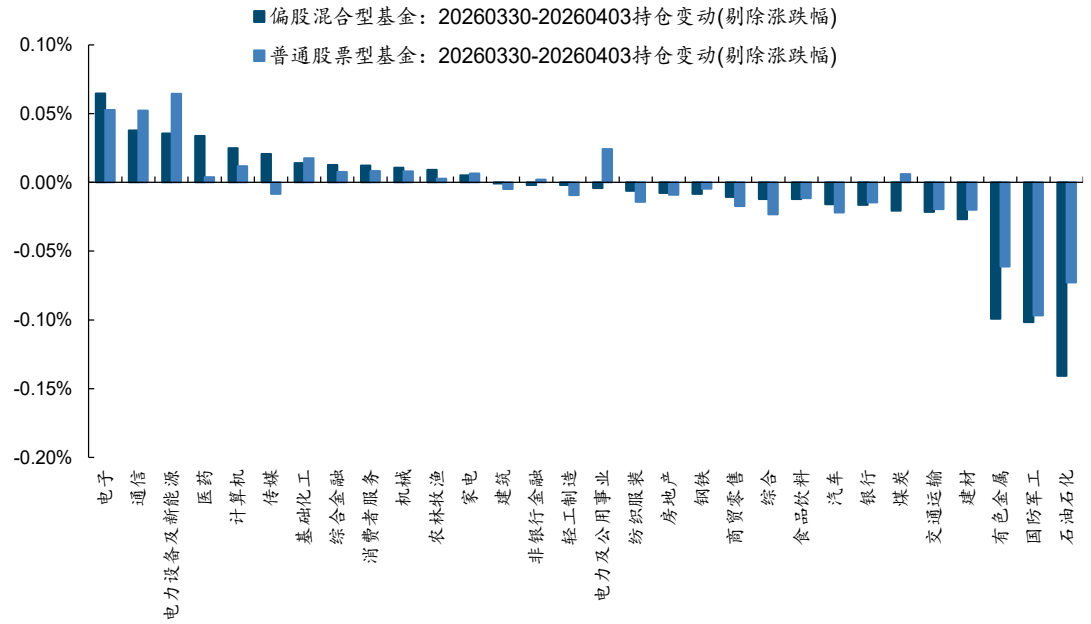
图表46: 上周主动偏股基金在TMT、医药、机械等板块仓位上升



来源: wind, 国金证券研究所



图表47: 剔除涨跌幅因素后, 上周主动偏股基金主要加仓 TMT、电新、医药等板块



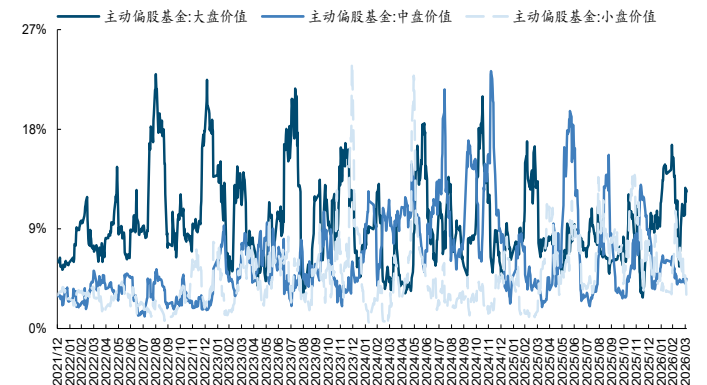
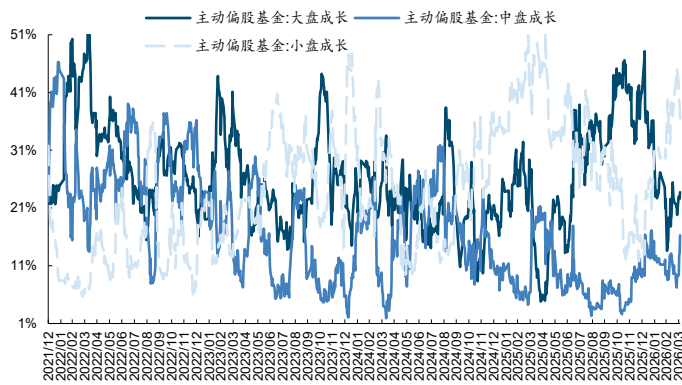
来源: wind, 国金证券研究所。注: 基于上述二次规划法测算的结果, 剔除涨跌幅因素带来的行业配置变动=该行业T期持仓权重-该行业(T-1)期持仓经过涨跌幅变动之后的权重, 后者为(T-1期权重) * (1+该行业涨跌幅) / (1-(T-1)期公募仓位+各行业(T-1)期仓位 * (1+T期涨跌幅) 求和)。

8.2 主动偏股基金与大盘/中盘成长、大盘价值的相关性上升

基于二次规划法, 将主动偏股基金的净值收益按照不同风格归因来看: 上周主动偏股基金的净值表现与大盘/中盘成长、大盘价值的相关性上升, 与小盘成长、中盘/小盘价值的相关性回落。

图表48: 上周主动偏股基金与大盘/中盘成长的相关性上升

图表49: 上周主动偏股基金与大盘价值的相关性上升



来源: wind, 国金证券研究所。注: 1、本处主动偏股基金的样本为普通股票型基金与偏股混合型基金; 2、计算采用二次规划法。

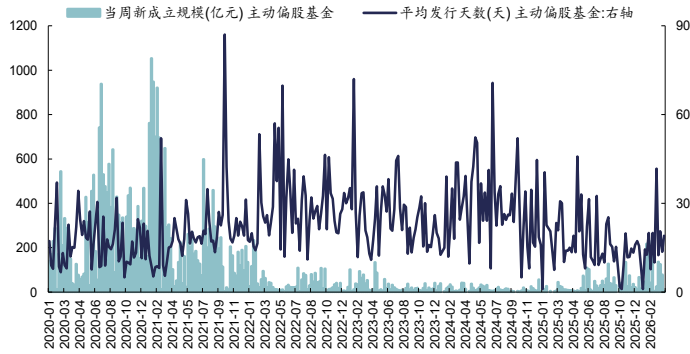
来源: wind, 国金证券研究所

8.3 新成立权益基金规模回落, 主动/被动新成立规模均回落

上周新成立的主动/被动偏股基金规模份元、24.18 亿元, 主动/被动偏股基金的平均发行天数分别为 19 天、10.88 天。

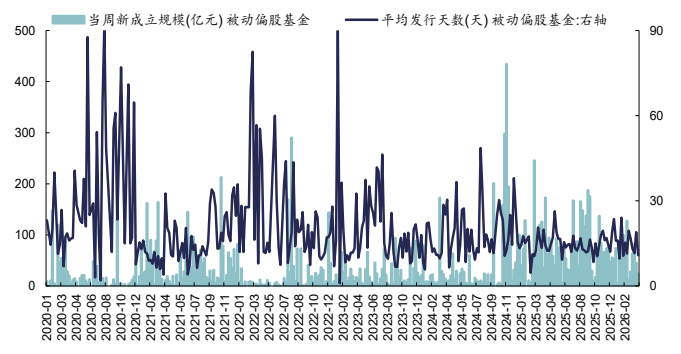


图表50: 上周新成立的主动偏股基金规模为 3.11 亿元, 平均发行天数为 19 天



来源: wind, 国金证券研究所

图表51: 上周新成立的被动偏股基金规模为 24.18 亿元, 平均发行天数为 10.88 天



来源: wind, 国金证券研究所

8.4 从跟踪的指数来看: 红利、科创 50、创业板指等相关的 ETF 被主要净赎回

上周 ETF 被净申购, 从 ETF 跟踪的指数来看, 与红利、科创 50、创业板指等相关的 ETF 被主要净申购, 与中证 A500、沪深 300、中证 500 等相关的 ETF 被主要净赎回。

图表52: 上周与红利、科创 50、创业板指等相关的 ETF 被主要净申购

ETF 类型		相关 ETF 规模 (亿元)	ETF 净申购 (亿元)				
			上周 (0330-0403)	过去 10 个交易日	过去 20 个交易日	去年全年	今年以来
ETF 整体		29067.77	-265.17	-416.17	-640.20	3669.71	-9282.47
主要 ETF	沪深 300	5499.67	-41.18	-3.13	8.25	48.89	-6112.81
	科创 50	1308.12	8.30	26.48	51.56	-628.46	-436.48
	中证 500	1133.58	-17.62	-25.80	-12.60	43.72	-898.86
	上证 50	726.70	-16.42	-29.70	-5.19	12.09	-1076.85
	创业板指	779.45	6.91	4.18	-72.40	-447.45	-584.83
	中证 1000	414.66	-6.12	-23.47	-24.34	204.86	-1513.06
	科创创业 50	298.72	0.87	-3.19	-15.19	-142.22	-32.85
	上证 180	224.10	-0.35	-0.60	-2.78	-34.51	-6.89
	创业板 50	277.08	-2.78	-5.08	-23.26	-122.06	-119.79
	中证 800	56.98	0.52	0.80	-1.75	-18.33	-1.66
	中证 2000	60.11	-2.64	-1.39	-7.40	-10.97	13.18
	科创 100	235.36	-2.46	-4.14	-25.36	-104.93	-26.31
	红利	1446.64	22.22	46.09	131.71	417.33	121.92
	券商	1265.54	-1.56	-0.27	26.75	771.25	95.49
中证 A500	2122.94	-91.97	-111.67	-230.95	34.41	-861.92	

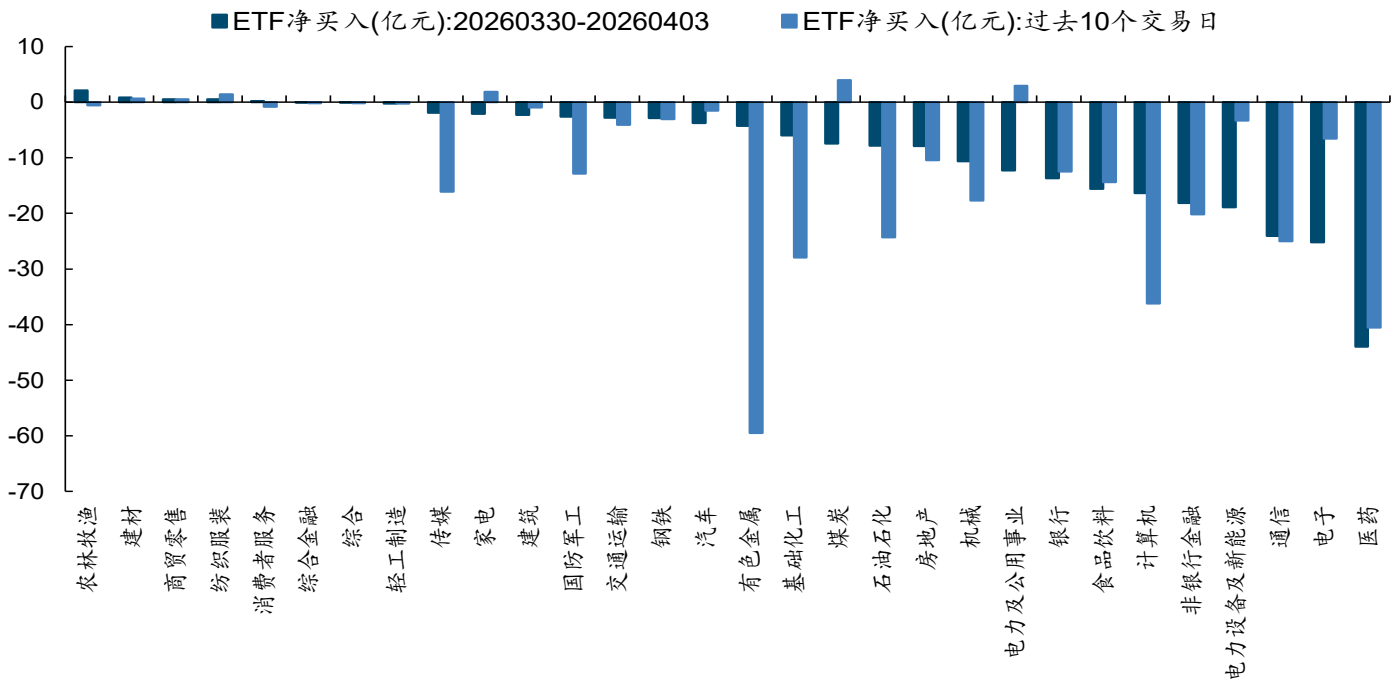
来源: wind, 国金证券研究所。注: 数据截至 2026 年 4 月 3 日。

8.5 将指数拆分来看: ETF 主要净买入农林牧渔、建材、商贸零售等板块

将 ETF 跟踪的指数拆分来看, ETF 主要净买入农林牧渔、建材、商贸零售等板块, 净卖出医药、TMT、电新等板块。



图表53: 上周ETF主要净买入农林牧渔、建材、商贸零售等板块, 净卖出医药、TMT、电新等板块

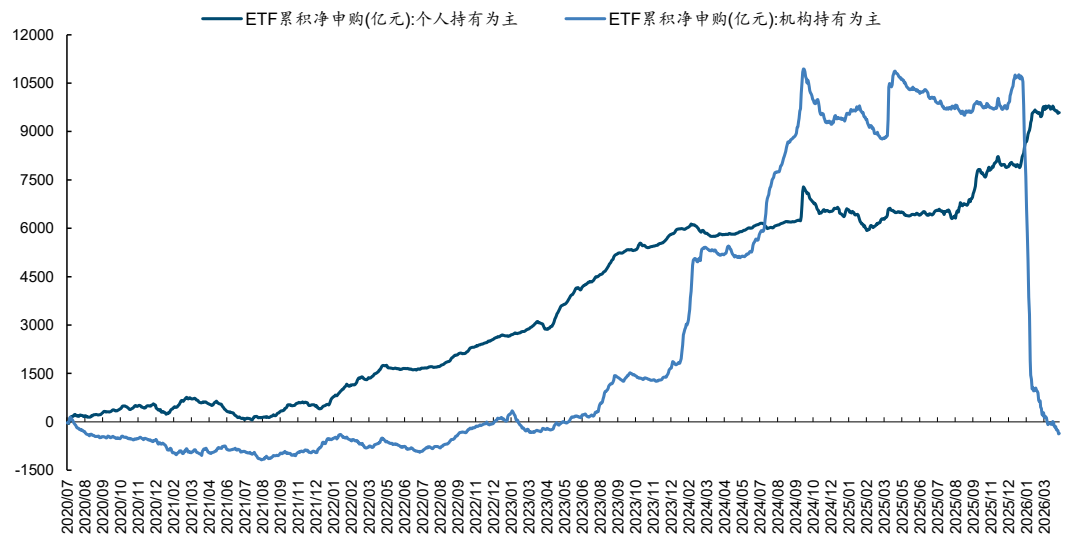


来源: wind, 国金证券研究所。注: 数据截至2026年4月3日。注: 我们按照上个月末ETF跟踪指数的行业权重, 以及相关ETF的净申购金额, 汇总计算各行业被ETF净买入的情况。

8.6 分持有人结构看, 个人/机构持有为主的ETF均被净赎回

上周以个人持有为主的ETF被净赎回, 分行业看, 以个人持有为主的ETF中, 与医药、科技、周期等板块ETF被净赎回。另外, 上周以机构持有为主的ETF继续被净赎回, 且以宽基ETF为主。

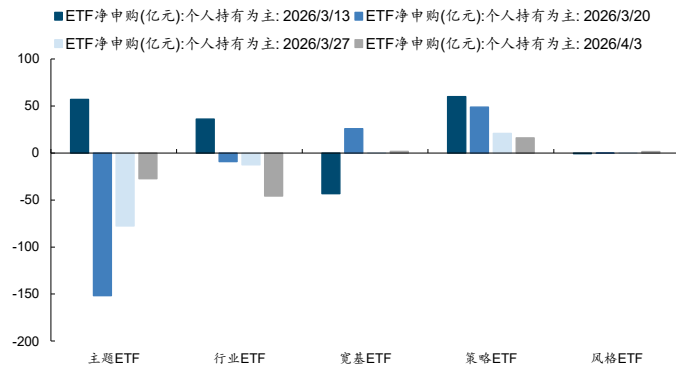
图表54: 上周以个人/机构持有为主的ETF均被净赎回



来源: wind, 国金证券研究所

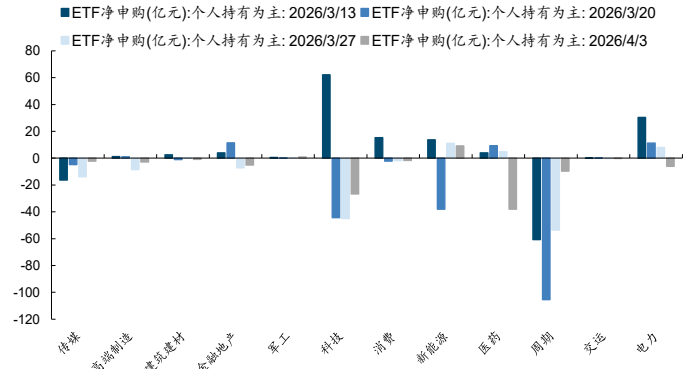


图表55: 上周个人ETF中, 行业ETF、主题ETF被主要净赎回



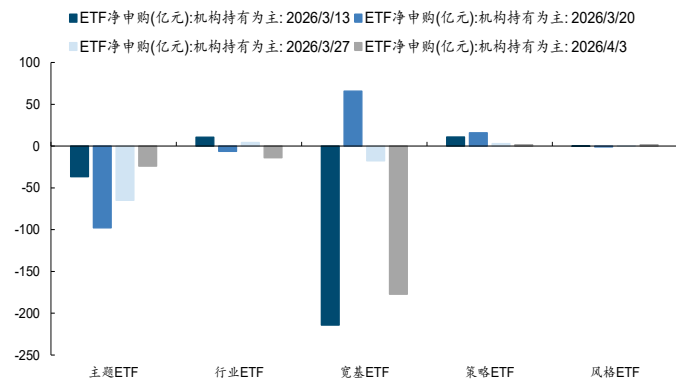
来源: wind, 国金证券研究所

图表56: 上周个人ETF中, 医药、科技、周期等板块ETF被净赎回



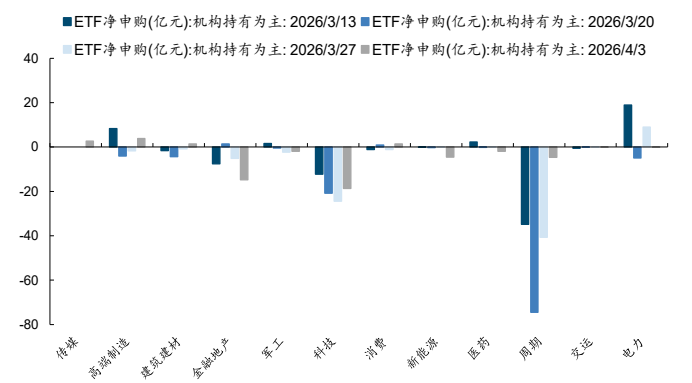
来源: wind, 国金证券研究所

图表57: 上周机构ETF中, 宽基ETF被主要净赎回



来源: wind, 国金证券研究所

图表58: 上周机构ETF中, 科技、金融地产、周期等板块ETF被净赎回



来源: wind, 国金证券研究所



图表59：近期ETF行业配置变动(表中单位：亿元)

行业	20260309-20260313	20260316-20260320	20260323-20260327	20260330-20260403	20210310-20260403累计变化
农林牧渔	10.75	4.10	-2.67	2.09	
建材	-1.25	-2.25	-0.20	0.86	
商贸零售	0.46	1.05	-0.02	0.54	
纺织服装	0.01	0.98	0.90	0.52	
消费者服务	-1.75	0.24	-0.99	0.19	
综合金融	-0.20	0.13	-0.13	-0.06	
综合	-0.27	-0.25	-0.09	-0.08	
轻工制造	-0.13	0.95	0.02	-0.26	
传媒	-18.65	-3.37	-14.17	-1.89	
家电	-0.21	4.00	3.92	-2.08	
建筑	3.07	3.07	1.33	-2.30	
国防军工	4.23	-6.95	-10.28	-2.59	
交通运输	-9.92	3.91	-1.25	-2.80	
钢铁	3.39	-3.26	-0.16	-2.88	
汽车	0.23	4.91	2.21	-3.76	
有色金属	-29.78	-89.67	-55.23	-4.28	
基础化工	-16.31	-44.44	-21.94	-5.99	
煤炭	-3.02	6.50	11.41	-7.46	
石油石化	-36.16	-19.46	-16.44	-7.84	
房地产	-2.92	1.49	-2.56	-7.86	
机械	-12.30	-2.77	-7.02	-10.64	
电力及公用事业	34.23	15.09	15.16	-12.25	
银行	-8.67	26.58	1.17	-13.66	
食品饮料	-7.51	2.25	1.20	-15.58	
计算机	-15.07	-9.59	-19.83	-16.36	
非银行金融	-7.74	23.59	-2.03	-18.11	
电力设备及新能源	18.59	-15.11	15.58	-18.88	
通信	-6.90	-26.82	-0.91	-24.07	
电子	5.43	2.97	18.64	-25.19	
医药	-10.58	15.71	3.48	-43.99	

来源：wind，国金证券研究所



图表60：近期两融行业配置变动(表中单位：亿元)

行业	20260309-20260313	20260316-20260320	20260323-20260327	20260330-20260403	20210310-20260403累计变化
医药	-0.10	-15.14	-17.19	23.47	
农林牧渔	-5.60	-7.18	-10.21	5.35	
传媒	-5.51	-15.03	-11.42	2.00	
有色金属	-52.85	-47.98	-13.01	0.31	
钢铁	0.91	5.07	-4.40	-0.75	
纺织服装	-1.00	-1.24	-0.60	-0.79	
综合	-1.17	1.68	-0.73	-1.50	
综合金融	2.48	0.10	-1.33	-1.76	
消费者服务	-3.78	-2.30	-1.81	-1.93	
轻工制造	1.23	0.89	-7.91	-2.53	
建材	2.25	-1.13	-0.24	-3.07	
食品饮料	-4.35	-8.08	-0.42	-3.22	
交通运输	-8.71	-0.10	-4.68	-3.29	
电力及公用事业	21.47	-9.44	10.16	-3.70	
家电	0.19	-3.15	-5.63	-3.86	
石油石化	11.51	-21.81	-2.48	-3.92	
煤炭	-3.34	-3.24	2.70	-4.00	
建筑	17.90	-0.08	-8.00	-4.01	
商贸零售	-1.04	-3.50	-3.34	-5.18	
房地产	-0.27	-4.85	-1.00	-5.68	
银行	-6.23	-8.33	-8.77	-10.63	
机械	16.47	-12.61	-9.44	-12.10	
非银行金融	-1.10	-1.31	2.30	-14.02	
国防军工	-14.18	-27.74	-26.42	-14.71	
汽车	-6.84	-3.62	-19.91	-16.06	
基础化工	33.63	9.51	-6.39	-18.09	
通信	-18.44	-14.78	5.70	-33.20	
计算机	26.23	-15.05	-53.88	-33.69	
电力设备及新能源	48.54	-6.72	-2.17	-47.60	
电子	21.55	19.44	-18.40	-55.73	

来源：wind，国金证券研究所



图表61：近期偏股混合型行业配置变动

行业	20260309-20260313	20260316-20260320	20260323-20260327	20260330-20260403	20210310-20260403累计变化
综合金融	-0.01%	-0.01%	0.00%	0.01%	
综合	-0.01%	0.00%	0.00%	-0.01%	
煤炭	-0.09%	0.00%	0.00%	-0.02%	
建筑	-0.01%	0.00%	-0.02%	0.00%	
国防军工	0.08%	-0.04%	-0.03%	-0.10%	
计算机	-0.07%	-0.09%	-0.03%	0.02%	
纺织服装	0.02%	0.00%	-0.03%	-0.01%	
轻工制造	0.02%	-0.03%	-0.03%	0.00%	
电力及公用事业	0.01%	0.00%	-0.04%	0.00%	
汽车	0.07%	-0.04%	-0.04%	-0.02%	
家电	0.05%	-0.01%	-0.04%	0.01%	
银行	0.06%	-0.01%	-0.04%	-0.02%	
电子	0.02%	-0.02%	-0.05%	0.06%	
农林牧渔	-0.02%	0.00%	-0.05%	0.01%	
房地产	-0.01%	-0.01%	-0.05%	-0.01%	
非银行金融	0.03%	-0.04%	-0.05%	0.00%	
商贸零售	0.03%	-0.02%	-0.06%	-0.01%	
食品饮料	0.05%	-0.04%	-0.06%	-0.01%	
机械	0.07%	-0.01%	-0.07%	0.01%	
基础化工	-0.08%	0.03%	-0.07%	0.01%	
钢铁	-0.10%	0.01%	-0.07%	-0.01%	
交通运输	0.06%	-0.02%	-0.07%	-0.02%	
电力设备及新能源	0.01%	0.04%	-0.07%	0.04%	
消费者服务	0.03%	0.00%	-0.07%	0.01%	
石油石化	-0.11%	-0.06%	-0.07%	-0.14%	
传媒	-0.01%	-0.09%	-0.08%	0.02%	
医药	0.04%	-0.03%	-0.09%	0.03%	
通信	0.03%	0.06%	-0.10%	0.04%	
建材	0.02%	-0.03%	-0.10%	-0.03%	
有色金属	-0.19%	0.05%	-0.11%	-0.10%	

来源：wind，国金证券研究所。注：1、基于二次规划法测算；2、配置变动已剔除涨跌幅因素。



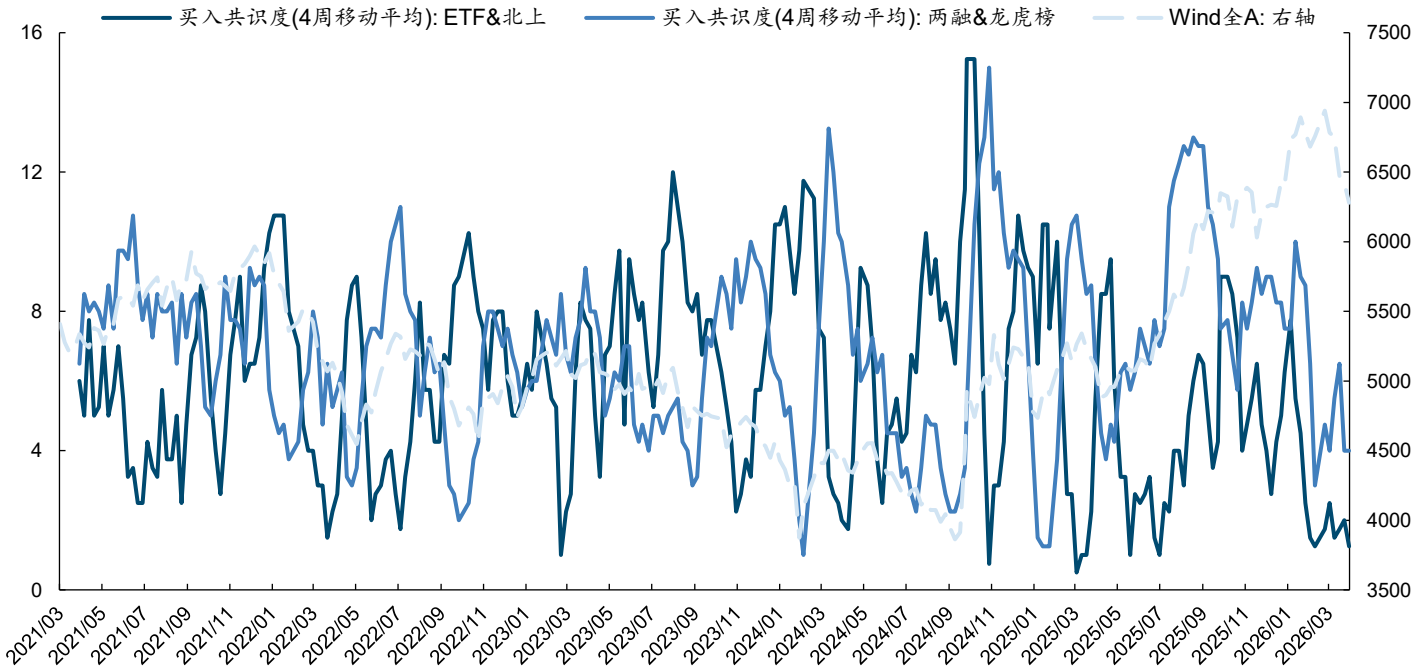
图表62：近期普通股票型行业配置变动

行业	20260309-20260313	20260316-20260320	20260323-20260327	20260330-20260403	20210310-20260403累计变化
煤炭	-0.04%	0.01%	0.01%	0.01%	
综合	-0.01%	0.00%	0.01%	-0.02%	
综合金融	-0.01%	-0.02%	0.00%	0.01%	
计算机	-0.05%	-0.07%	-0.01%	0.01%	
纺织服装	0.02%	-0.01%	-0.01%	-0.01%	
建筑	0.00%	0.00%	-0.01%	0.00%	
轻工制造	0.02%	-0.02%	-0.01%	-0.01%	
房地产	-0.02%	-0.01%	-0.02%	-0.01%	
农林牧渔	-0.01%	0.00%	-0.02%	0.00%	
商贸零售	0.01%	-0.02%	-0.02%	-0.02%	
国防军工	0.06%	-0.04%	-0.03%	-0.10%	
食品饮料	0.01%	-0.03%	-0.03%	-0.01%	
电力及公用事业	0.01%	0.00%	-0.03%	0.02%	
家电	0.05%	-0.02%	-0.03%	0.01%	
银行	0.03%	-0.01%	-0.03%	-0.01%	
电子	0.05%	-0.02%	-0.03%	0.05%	
消费者服务	0.01%	0.00%	-0.03%	0.01%	
非银行金融	0.03%	-0.03%	-0.04%	0.00%	
传媒	-0.01%	-0.08%	-0.04%	-0.01%	
汽车	0.05%	-0.04%	-0.05%	-0.02%	
石油石化	-0.11%	-0.07%	-0.05%	-0.07%	
钢铁	-0.09%	0.01%	-0.05%	0.00%	
交通运输	0.06%	-0.02%	-0.05%	-0.02%	
医药	0.04%	-0.04%	-0.06%	0.00%	
基础化工	-0.04%	0.01%	-0.06%	0.02%	
建材	0.02%	-0.04%	-0.07%	-0.02%	
机械	0.05%	-0.02%	-0.07%	0.01%	
电力设备及新能源	0.01%	0.05%	-0.08%	0.06%	
通信	0.05%	0.07%	-0.09%	0.05%	
有色金属	-0.19%	0.04%	-0.09%	-0.06%	

来源：wind，国金证券研究所。注：1、基于二次规划法测算；2、配置变动已剔除涨跌幅因素。

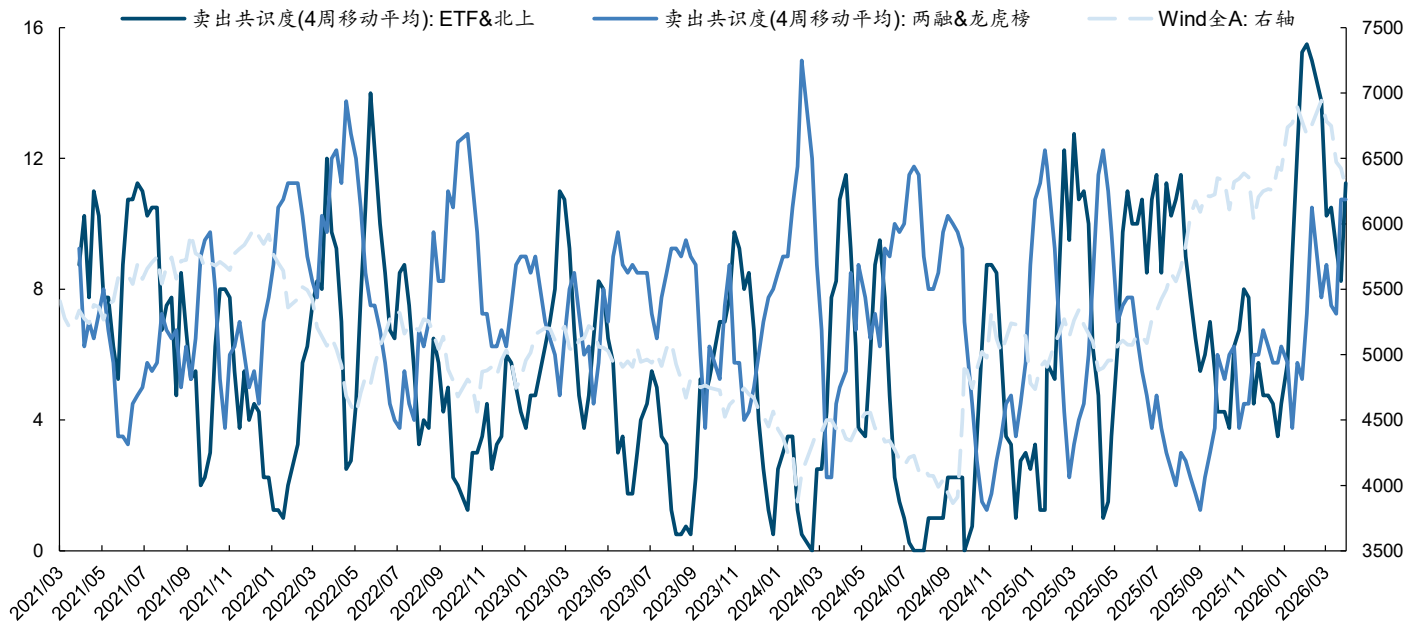


图表63: 4周移动平均来看, 上周ETF和北上的买入共识度、两融和龙虎榜的买入共识度分别回落/不变



来源: wind, 国金证券研究所。注: 1、ETF&北上的买入共识度指的是: 北上与ETF共同买入行业的数量, 其中, ETF分行业净买入额是依据单一ETF净买入额与ETF跟踪指数的行业权重计算汇总所得, 北上是否净买入该行业基于北上持仓3000万股以下的北上净买卖情况与前十大活跃股的买卖总额占比综合判断; 2、两融&龙虎榜的买入共识板块指的是, 两融净买入且龙虎榜交易活跃度提升的板块数量。

图表64: 4周移动平均来看, 上周ETF和北上的卖出共识度、两融和龙虎榜的卖出共识度分别回升/不变



来源: wind, 国金证券研究所。注: 1、ETF&北上的卖出共识度指的是: 北上与ETF共同卖出行业的数量, 其中, ETF分行业净卖出额是依据单一ETF净买入额与ETF跟踪指数的行业权重计算汇总所得, 北上是否净卖出该行业基于北上持仓3000万股以下的北上净买卖情况与前十大活跃股的买卖总额占比综合判断; 2、两融&龙虎榜的买入共识板块指的是, 两融净卖出且龙虎榜交易活跃度回落的板块数量。



9、风险提示

测算误差：数值模型是对历史的拟合，拟合本身存在误差，另外，统计样本本身也可能造成测算结果的误差



特别声明：

国金证券股份有限公司经中国证券监督管理委员会批准，已具备证券投资咨询业务资格。

本报告版权归“国金证券股份有限公司”（以下简称“国金证券”）所有，未经事先书面授权，任何机构和个人均不得以任何方式对本报告的任何部分制作任何形式的复制、转发、转载、引用、修改、仿制、刊发，或以任何侵犯本公司版权的其他方式使用。经过书面授权的引用、刊发，需注明出处为“国金证券股份有限公司”，且不得对本报告进行任何有悖原意的删节和修改。

本报告的产生基于国金证券及其研究人员认为可信的公开资料或实地调研资料，但国金证券及其研究人员对这些信息的准确性和完整性不作任何保证。本报告反映撰写研究人员的不同设想、见解及分析方法，故本报告所载观点可能与其他类似研究报告的观点及市场实际情况不一致，国金证券不对使用本报告所包含的材料产生的任何直接或间接损失或与此有关的其他任何损失承担任何责任。且本报告中的资料、意见、预测均反映报告初次公开发布时的判断，在不作事先通知的情况下，可能会随时调整，亦可因使用不同假设和标准、采用不同观点和分析方法而与国金证券其它业务部门、单位或附属机构在制作类似的其他材料时所给出的意见不同或者相反。

本报告仅为参考之用，在任何地区均不应被视为买卖任何证券、金融工具的要约或要约邀请。本报告提及的任何证券或金融工具均可能含有重大的风险，可能不易变卖以及不适合所有投资者。本报告所提及的证券或金融工具的价格、价值及收益可能会受汇率影响而波动。过往的业绩并不能代表未来的表现。

客户应当考虑到国金证券存在可能影响本报告客观性的利益冲突，而不应视本报告为作出投资决策的唯一因素。证券研究报告是用于服务具备专业知识的投资者和投资顾问的专业产品，使用时必须经专业人士进行解读。国金证券建议获取报告人员应考虑本报告的任何意见或建议是否符合其特定状况，以及（若有必要）咨询独立投资顾问。报告本身、报告中的信息或所表达意见也不构成投资、法律、会计或税务的最终操作建议，国金证券不就报告中的内容对最终操作建议做出任何担保，在任何时候均不构成对任何人的个人推荐。

在法律允许的情况下，国金证券的关联机构可能会持有报告中涉及的公司所发行的证券并进行交易，并可能为这些公司正在提供或争取提供多种金融服务。

本报告并非意图发送、发布给在当地法律或监管规则下不允许向其发送、发布该研究报告的人员。国金证券并不因收件人收到本报告而视其为国金证券的客户。本报告对于收件人而言属高度机密，只有符合条件的收件人才能使用。根据《证券期货投资者适当性管理办法》，本报告仅供国金证券股份有限公司客户中风险评级高于C3级（含C3级）的投资者使用；本报告所包含的观点及建议并未考虑个别客户的特殊状况、目标或需要，不应被视为对特定客户关于特定证券或金融工具的建议或策略。对于本报告中提及的任何证券或金融工具，本报告的收件人须保持自身的独立判断。使用国金证券研究报告进行投资，遭受任何损失，国金证券不承担相关法律责任。

若国金证券以外的任何机构或个人发送本报告，则由该机构或个人为此发送行为承担全部责任。本报告不构成国金证券向发送本报告机构或个人的收件人提供投资建议，国金证券不为此承担任何责任。

此报告仅限于中国境内使用。国金证券版权所有，保留一切权利。

上海	北京	深圳
电话：021-80234211	电话：010-85950438	电话：0755-86695353
邮箱：researchsh@gjzq.com.cn	邮箱：researchbj@gjzq.com.cn	邮箱：researchsz@gjzq.com.cn
邮编：201204	邮编：100005	邮编：518000
地址：上海浦东新区芳甸路1088号 紫竹国际大厦5楼	地址：北京市东城区建国内大街26号 新闻大厦8层南侧	地址：深圳市福田区金田路2028号皇岗商务中心 18楼1806



【小程序】
国金证券研究服务



【公众号】
国金证券研究