

传媒

报告日期：2026年04月05日

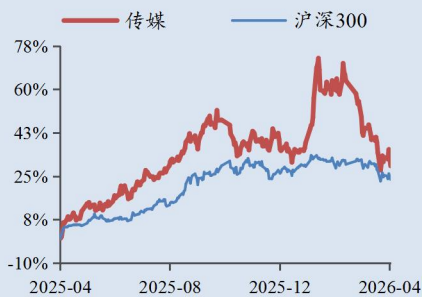
全模态模型升级，影视级 AIGC 量产启航

——传媒行业周报

华龙证券研究所

投资评级：推荐（维持）

最近一年走势



分析师：孙伯文

执业证书编号：S0230523080004

邮箱：sunbw@hlzq.com

分析师：王佳琪

执业证书编号：S0230525040001

邮箱：wangjq@hlzq.com

相关阅读

《AI 技术重塑内容生产范式，行业标准突破引领高质量发展——传媒行业周报》2026.03.30

《全球移动游戏收入创新高，核心业务战略调整推动产业整合——传媒行业周报》2026.03.23

《精品迭代与出海破局：游戏产业在情绪消费与 AI 共振下的价值重构——传媒行业深度报告》2026.03.16

摘要：

- **纳逗 Pro 支持全流程 AI 制作。**“鲍德熹·爱奇艺 AI 剧场”首部作品《天问》上线。3月31日，由爱奇艺与电影人鲍德熹合作打造的 AIGC 电影短片《天问》正式上线，该作品依托爱奇艺自研创作智能体“纳逗 Pro”实现全流程 AI 制作，上线 6 小时即登顶爱奇艺电影榜飙升榜。纳逗 Pro 作为面向影视制作领域的 AI 工具，已进入预商用阶段，可支持从剧本生成到成片输出的一站式创作流程，为 AI 影视工业化提供了实践样本。
- **视听全才，言出码随。全模态 Qwen3.5-Omni 上线。**Qwen3.5-Omni 是阿里通义推出的新一代全模态大模型，采用 Hybrid-Attention MoE 架构，支持文本、图像、音视频理解，具备 256k 上下文窗口与长时长音视频输入能力。该模型在多语言处理、音视频理解与交互任务上实现性能突破，尤其在音视频理解、推理与交互任务中取得多项 SOTA 成果，同时通过语义打断、联网搜索、函数调用、端到端语音控制、音色克隆及 ARIA 对齐技术，大幅提升了实时交互的自然度与鲁棒性，为多模态 AI 应用提供了高效、可靠的技术底座。
- **投资建议：**技术层面，全流程 AI 影视创作工具正式开放，为 AI 短剧工业化降本增效提供了可落地的工程化路径；同时，全模态大模型发布，在音视频理解、多语言交互与实时生成上实现性能突破，为 AIGC 内容生产提供了更强的底层支撑。产品层面，经典 IP 手游的定档，为游戏板块业绩释放提供支撑。产业层面，AIGC 正从“概念验证”走向“标准化生产”、工具层、内容层的协同迭代。把握传媒板块三大核心方向：①AI 技术赋能：游戏产业加速融合 AI 技术实现降本增效，建议关注恺英网络、巨人网络、心动公司、姚记科技、完美世界、腾讯控股；②IP 价值释放：优质 IP 的商业化运营持续深化，建议关注奥飞娱乐；③影视行业复苏：内容供给改善带动行业回暖，建议关注华策影视、慈文传媒、万达电影、上海电影。维持传媒行业“推荐”评级。
- **风险提示：**新技术发展不及预期；行业竞争加剧；新产品研发上线及表现不及预期；政策及监管环境趋严；宏观经济波动。

表：重点关注公司及盈利预测

股票代码	股票简称	2026/4/3	EPS (元)				PE				投资评级
		股价 (元)	2024A	2025A/E	2026E	2027E	2024A	2025A/E	2026E	2027E	
002558.SZ	巨人网络	33.20	0.96	1.19	1.65	1.84	22.6	27.9	20.1	18.0	增持
002517.SZ	恺英网络	18.39	0.76	1.04	1.22	1.31	18.0	17.7	15.1	14.0	买入
0700.HK	腾讯控股	489.20	20.94	24.75	--	30.81	18.7	21.8	--	13.9	未评级
2400.HK	心动公司	60.85	1.71	3.19	--	4.86	14.4	18.8	--	11.0	未评级
601595.SH	上海电影	24.19	0.20	0.54	0.72	0.80	87.2	44.8	33.6	30.2	增持
002605.SZ	姚记科技	20.30	1.31	1.39	1.54	1.69	20.5	14.6	13.2	12.1	未评级
002624.SZ	完美世界	19.21	-0.68	0.40	0.84	1.00	--	48.2	22.8	19.2	未评级
300133.SZ	华策影视	6.93	0.13	0.11	0.21	0.26	56.5	67.8	32.8	26.7	未评级
002343.SZ	慈文传媒	6.14	0.06	--	--	--	97.0	--	--	--	未评级
002739.SZ	万达电影	9.51	-0.43	0.39	0.55	0.66	--	24.1	17.2	14.4	未评级
002292.SZ	奥飞娱乐	7.36	-0.19	0.05	0.09	0.13	--	171.4	80.3	59.5	未评级

数据来源：iFinD，华龙证券研究所；注：恺英网络、上海电影、巨人网络盈利预测来自华龙证券研究所，其余标的盈利预测均来自 iFinD 一致预期，港股股价货币单位为港元，其他货币单位均为人民币元。

内容目录

1 一周市场表现.....	1
2 行业要闻.....	2
3 重点公司公告.....	4
4 投资建议.....	5
5 风险提示.....	6

图目录

图 1: 申万一级行业周涨跌幅一览.....	1
图 2: 传媒股票周涨幅前五.....	1
图 3: 传媒股票周跌幅前五.....	1

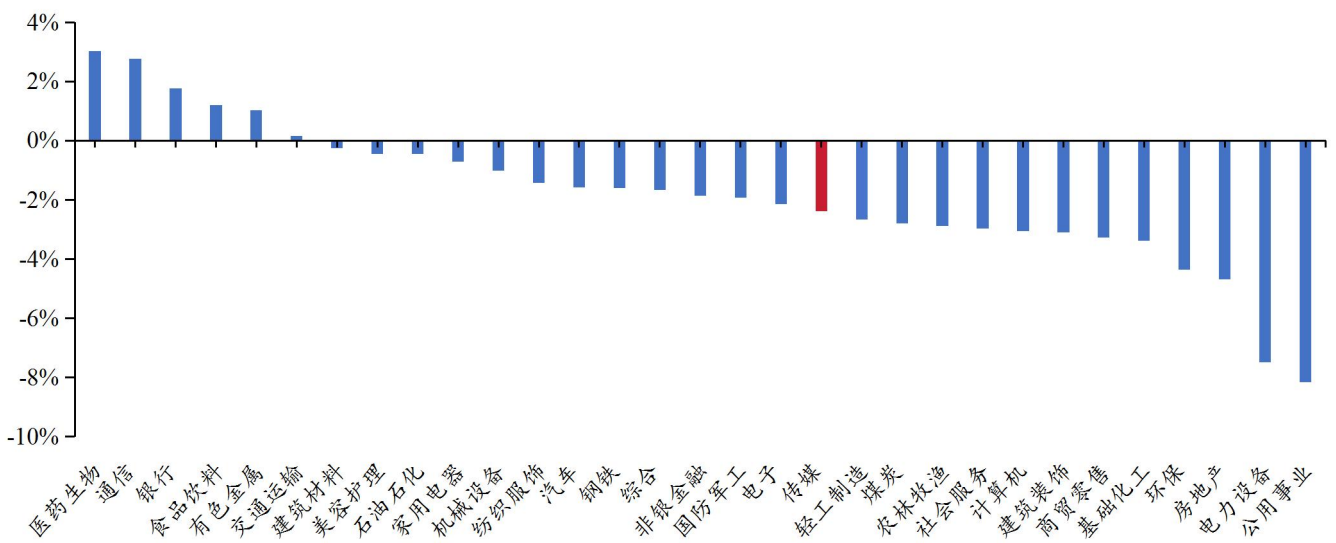
表目录

表 1: 重点关注公司盈利及预测.....	5
-----------------------	---

1 一周市场表现

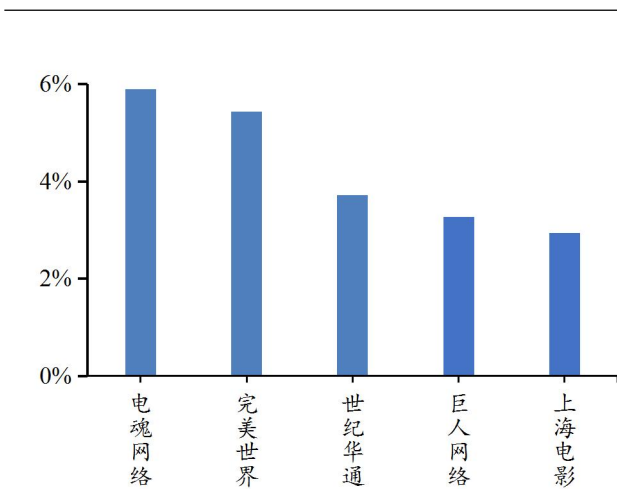
2026年3月30日-4月3日，申万传媒指数下降2.38%。板块个股涨幅前五名分别为电魂网络（603258.SH）、完美世界（002624.SZ）、世纪华通（002602.SZ）、巨人网络（002558.SZ）、上海电影（601595.SH）。板块个股跌幅前五名分别为电声股份（300805.SZ）、金逸影视（002905.SZ）、ST中青宝（300052.SZ）、出版传媒（601999.SH）、旗天科技（300061.SZ）。

图 1：申万一级行业周涨跌幅一览



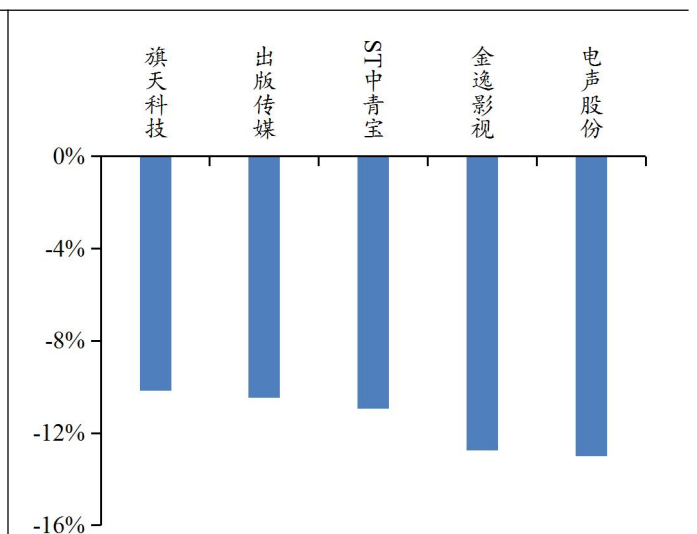
数据来源：iFinD，华龙证券研究所

图 2：传媒股票周涨幅前五



数据来源：iFinD，华龙证券研究所

图 3：传媒股票周跌幅前五



数据来源：iFinD，华龙证券研究所

2 行业要闻

纳逗 Pro 支持全流程 AI 制作!“鲍德熹·爱奇艺 AI 剧场”首部作品《天问》上线

3月31日,“鲍德熹·爱奇艺 AI 剧场”首部硬核科幻 AIGC 电影短片《天问》在爱奇艺正式上线。该短片由著名电影人、奥斯卡得主鲍德熹监制,庄方钊执导,郑柏雪担任编剧,纳逗 Pro 支持全流程 AI 制作,以影院级视效品质,展现极具冲击力的外星机甲战斗与浩瀚的宇宙末日奇观。该片上线6小时,迅速登上爱奇艺风云榜总榜飙升榜 Top2、电影榜飙升榜 Top1。目前,“鲍德熹·爱奇艺 AI 剧场”16部入围作品已全部制作完毕,继《天问》后,余下15部作品将从4月7日起,每天更新1部,为观众持续带来技术与艺术碰撞的震撼观影体验。

目前,纳逗 Pro 已正式对外开放,进入预商用阶段。作为一款将行业领先的基座模型与爱奇艺专业内容制作领域深厚经验相结合的创作智能体,纳逗 Pro 支持剧本生成、分镜设计到成片输出的“一站式”创作流程,更独创“素材泛搜”“大片提示词”等功能,助力创作者更精准表达,创作专业长篇影视作品。(来源:爱奇艺行业速递公众号)

航海梦终启航! 盛趣游戏《大航海时代:起源》定档4月28日正式公测

3月31日,由光荣特库摩正版授权、Line Games 与 Motif 共同开发,世纪华通(002602.SZ)旗下盛趣游戏代理发行的多端互通航海 RPG 手游《大航海时代:起源》,正式宣布国服定于4月28日全平台上线。

作为《大航海时代》系列的正统血脉延续,本作以经典之作《大航海时代2》为核心基础,将故事背景置于波澜壮阔的16世纪。游戏不仅保留了系列标志性的极高自由度与庞大世界观,更在全新技术赋能下实现了体验的迭代升级。

在视觉呈现上,《大航海时代:起源》采用虚幻4引擎及延迟渲染技术,实现同屏多光源动态效果,PC端支持4K分辨率,细腻还原海面光影、天气变化与港口风貌,将16世纪的海洋盛景以电影级画质呈现,打造沉浸式视觉盛宴。

游戏高度还原了近100艘依据真实历史设计的舰船,并支持建造200余艘船只,玩家可自由改装船体、帆装及涂装,打造属于自己的专属舰队。为了带给玩家更好的沉浸体验,游戏还以真实历史数据为基础,结合当时全世界的气象数据,对天气、环境、地标、文物进行了高精度复现,力求还原一个真实可感的黄金时代。(来源:世纪华通公众号)

视听全才，言出码随！全模态 Qwen3.5-Omni 上线

Qwen3.5-Omni 是 Qwen 最新一代全模态大模型，支持文本，图片，音频，音视频理解。结构上，Qwen3.5-Omni 的 Thinker 与 Talker 均采用 Hybrid-Attention MoE 架构。Qwen3.5-Omni 系列包含 Plus, Flash, Light 三种尺寸的 Instruct 版本，支持 256k 长上下文，模型支持超过 10 小时的音频输入及超过 400 秒的 720P(1 FPS)音视频输入。模型在海量文本、视觉以及超过 1 亿小时的音视频数据上进行原生多模态预训练，该模型展现出卓越的全模态感知与生成能力。相比 Qwen3-Omni, Qwen3.5-Omni 多语言能力大大增强，能够支持 113 种语种和方言的语音识别和 36 种语种和方言的语音生成。目前可通过 Offline API 和 Realtime API 进行体验。

Qwen3.5-Omni-Plus 在音频/音视频的理解、推理和交互任务上共取得了 215 项子任务/Benchmark 的 SOTA 成绩，涵盖 3 个音视频 Benchmark、5 个音频 Benchmark、8 个 ASR Benchmark、156 个面向语种的 S2TT 任务和 43 个面向语种的 ASR 任务。其中，通用音频理解/推理/识别/翻译/对话全面超越 Gemini-3.1 Pro 音视频理解能力总体达到 Gemini-3.1 Pro 水平，同时视觉/文本能力达到同尺寸 Qwen3.5 模型效果。Qwen3.5-Omni-Plus 的一个强大的 feature 是音视频 caption 能力，可以生成可控的，详细的，结构化音视频 caption，并生成剧本级细粒度描述，包括自动切片，时间戳打标和人物与音频关系的详细介绍。除此以外，通过原生多模态 Scaling，全模态模型涌现出了可以根据音视频指令直接进行 coding 的能力，称之为 Audio-Visual Vibe Coding。

除了强大的基座能力，研发团队着重加强了 Qwen3.5-Omni 的交互能力。第一，支持语义打断，基于 Omni 开发了自动识别 turn-talking 意图，避免附和和无意义背景音打断，能力在 API 已原生支持；第二，支持 WebSearch 和复杂 FunctionCall 的调用能力，模型可以自主判断是否需要拉起 WebSearch 来回应用户的即时问题；第三，支持端到端的语音控制和对话，让模型可以像人一样遵循指令来对声音的大小/语速/情绪等自由控制；第四，Qwen3.5-Omni 支持音色克隆，用户上传音色来定制 AI Assistant 音色，以上功能可以在实时 API 上进行体验。用户也可以自行更改 system prompt 来改变口语化/身份等信息来改变模型的行为；第五，针对流式语音交互中由于文本与语音 Token 编码效率差异导致的语音不稳定性，如漏读、误读或数字发音模糊等问题，团队提出了 ARIA(自适应速率交错对齐，Adaptive Rate Interleave Alignment)技术动态对齐文本与语音单元，在保证实时性的前提下，显著提升了语音合成的自然度与鲁棒性。（来源：千问大模型公众号）

3 重点公司公告

【电魂网络】杭州电魂网络科技股份有限公司（以下简称“公司”或“电魂网络”）于2026年4月1日召开第五届董事会第十一次会议，审议通过《关于回购注销2024年限制性股票激励计划部分限制性股票的议案》。鉴于公司《2024年限制性股票激励计划（草案）》（以下简称“《激励计划（草案）》”或“本激励计划”）首次授予和预留授予部分的5名激励对象因离职不再具备激励资格，公司对其持有的已获授但尚未解除限售的限制性股票合计64,400股予以回购注销；此外，公司层面业绩指标未达到本激励计划规定的首次授予和预留授予部分第二个解除限售期的解除限售条件，公司对其持有的已获授但尚未解除限售的限制性股票合计1,067,550股予以回购注销。综上，公司本次对其持有的已获授但尚未解除限售的限制性股票合计1,131,950股予以回购注销。该事项已得到2023年年度股东大会的授权，无需提交公司股东会审议。

【国脉文化】新国脉数字文化股份有限公司（以下简称“公司”）分别于2025年5月12日和2025年6月27日召开第十一届董事会第十三次会议和2024年年度股东会，审议通过了《关于以集中竞价方式回购公司股份方案的议案》，同意公司以自有资金通过集中竞价交易方式回购公司股份，用于注销并减少公司注册资本，回购金额不低于人民币5,000万元（含），不超过人民币10,000万元（含），回购价格不超过16.00元/股，回购期限为自公司股东会审议通过回购股份方案之日起12个月（即2025年6月27日至2026年6月26日）。根据《上市公司股份回购规则》《上海证券交易所上市公司自律监管指引第7号——回购股份》等相关规定，现将公司实施股份回购的情况公告如下：2026年3月，公司以集中竞价交易方式回购股份数量为700,800股，支付的总金额为人民币9,000,452元（不含交易费用）。截至2026年3月31日，公司通过集中竞价交易方式回购股份782,000股，已回购股份占公司总股本的比例为0.0983%，回购的最高成交价为13.00元/股，最低成交价为12.26元/股，支付的总金额为人民币9,999,181元（不含交易费用）。前述回购进展符合相关法律法规的规定及公司回购方案的要求。

【浙数文化】2026年4月1日，公司董事总经理何锋先生、副总经理郑法其先生、副总经理兼董事会秘书梁楠女士、副总经理张宇宜先生、首席技术官（CTO）朱成永先生、财务总监余羽女士通过上海证券交易所系统以集中竞价方式合计增持公司A股股份57,000股，占公司目前总股本的比例为0.0045%，增持金额为701,207.00元（不含交易费用）。本次增持不会触及权益变动。本次增持不会导致股东身份发生变化。

4 投资建议

技术层面，全流程 AI 影视创作工具正式开放，为 AI 短剧工业化降本增效提供了可落地的工程化路径；同时，全模态大模型发布，在音视频理解、多语言交互与实时生成上实现性能突破，为 AIGC 内容生产提供了更强的底层支撑。产品层面，经典 IP 手游的定档，为游戏板块业绩释放提供支撑。产业层面，AIGC 正从“概念验证”走向“标准化生产”、工具层、内容层的协同迭代。把握传媒板块三大核心方向：①AI 技术赋能：游戏产业加速融合 AI 技术实现降本增效，建议关注恺英网络、巨人网络、心动公司、姚记科技、完美世界、腾讯控股；②IP 价值释放：优质 IP 的商业化运营持续深化，建议关注奥飞娱乐；③影视行业复苏：内容供给改善带动行业回暖，建议关注华策影视、慈文传媒、万达电影、上海电影。维持传媒行业“推荐”评级。

表 1：重点关注公司盈利及预测

股票代码	股票简称	2026/4/3	EPS (元)				PE				投资评级
		股价 (元)	2024A	2025A/E	2026E	2027E	2024A	2025A/E	2026E	2027E	
002558.SZ	巨人网络	33.20	0.96	1.19	1.65	1.84	22.6	27.9	20.1	18.0	增持
002517.SZ	恺英网络	18.39	0.76	1.04	1.22	1.31	18.0	17.7	15.1	14.0	买入
0700.HK	腾讯控股	489.20	20.94	24.75	--	30.81	18.7	21.8	--	13.9	未评级
2400.HK	心动公司	60.85	1.71	3.19	--	4.86	14.4	18.8	--	11.0	未评级
601595.SH	上海电影	24.19	0.20	0.54	0.72	0.80	87.2	44.8	33.6	30.2	增持
002605.SZ	姚记科技	20.30	1.31	1.39	1.54	1.69	20.5	14.6	13.2	12.1	未评级
002624.SZ	完美世界	19.21	-0.68	0.40	0.84	1.00	--	48.2	22.8	19.2	未评级
300133.SZ	华策影视	6.93	0.13	0.11	0.21	0.26	56.5	67.8	32.8	26.7	未评级
002343.SZ	慈文传媒	6.14	0.06	--	--	--	97.0	--	--	--	未评级
002739.SZ	万达电影	9.51	-0.43	0.39	0.55	0.66	--	24.1	17.2	14.4	未评级
002292.SZ	奥飞娱乐	7.36	-0.19	0.05	0.09	0.13	--	171.4	80.3	59.5	未评级

数据来源：iFinD，华龙证券研究所；注：恺英网络、上海电影、巨人网络盈利预测来自华龙证券研究所，其余标的的盈利预测均来自 iFinD 一致预期，港股股价货币单位为港元，其他货币单位均为人民币元。

5 风险提示

1) 新技术发展不及预期。技术发展存在不确定性，例如 AI 技术在内容创作中的应用可能因技术瓶颈、数据安全或算法偏见等问题，导致其未能充分发挥预期效果。

2) 行业竞争加剧。若后续传媒行业竞争加剧，可能会影响相关公司的毛利率水平，进而影响相关公司的盈利能力。

3) 新产品研发上线及表现不及预期。AI 驱动的内容生成工具虽能提升创作效率，但若内容质量不佳或用户体验欠佳，可能影响市场反馈。

4) 政策及监管环境趋严。受国家相关政策和职能部门监管，政策收紧可能影响相关公司经营。国家陆续出台多项政策，鼓励人工智能的快速发展和创新，但也对数据安全、内容合规等方面提出了更高要求。

5) 宏观经济波动。宏观经济环境对传媒行业影响显著。在经济增长放缓或不稳定时期，广告主可能减少广告投放，导致传媒企业收入下降。

免责及评级说明部分

分析师声明：

本人具有中国证券业协会授予的证券投资咨询执业资格并注册为证券分析师，以勤勉尽责的职业态度，独立、客观、公正地出具本报告。不受本公司相关业务部门、证券发行人、上市公司、基金管理公司、资产管理公司等利益相关者的干涉和影响。本报告清晰准确地反映了本人的研究观点。本人在预测证券品种的走势或对投资证券的可行性提出建议时，已按要求进行相应的信息披露，在自己所知情的范围内本公司、本人以及财产上的利害关系人与所评价或推荐的证券不存在利害关系。本人不会因本报告中的具体推荐意见或观点而直接或间接收到任何形式的补偿。据此入市，风险自担。

投资评级说明：

投资建议的评级标准	类别	评级	说明
报告中投资建议所涉及的评级分为股票评级和行业评级（另有说明的除外）。评级标准为报告发布日后的6-12个月内公司股价（或行业指数）相对同期相关证券市场代表性指数的涨跌幅。其中：A股市场以沪深300指数为基准。	股票评级	买入	股票价格变动相对沪深300指数涨幅在10%以上
		增持	股票价格变动相对沪深300指数涨幅在5%至10%之间
		中性	股票价格变动相对沪深300指数涨跌幅在-5%至5%之间
		减持	股票价格变动相对沪深300指数跌幅在-10%至-5%之间
		卖出	股票价格变动相对沪深300指数跌幅在-10%以上
	行业评级	推荐	基本面向好，行业指数领先沪深300指数
		中性	基本面稳定，行业指数跟随沪深300指数
		回避	基本面向淡，行业指数落后沪深300指数

免责声明：

华龙证券股份有限公司（以下简称“本公司”）具有中国证监会许可的证券投资咨询业务资格。

本报告的风险等级评定为R4，仅供符合本公司投资者适当性管理要求的客户（C4及以上风险等级）参考使用。本公司不会因为任何机构或个人接收到报告而视其为当然客户。

本报告信息均来源于公开资料，本公司对这些信息的准确性和完整性不作任何保证。本报告所载的意见、评估及预测仅反映报告发布当日的观点和判断。在不同时期，本公司可能会发出与本报告所载意见、评估及预测不一致的研究报告，但本公司没有义务和责任及时更新本报告所涉及的内容并通知客户。同时，本报告所指的证券或投资标的的价格、价值及投资收入可能会波动。以往表现并不能指引未来，未来回报并不能得到保证，并存在损失本金的可能。

本报告仅为参考之用，并不构成对具体证券或金融工具在具体价位、具体时点、具体市场表现的投资建议，也不构成对所述金融产品、产品发行或管理人作出任何形式的保证。在任何情况下，本公司仅承诺以勤勉的职业态度，独立、客观地出具本报告以供投资者参考，但不就本报告中的任何内容对任何投资做出任何形式的承诺或担保。据此投资所造成的任何一切后果或损失，本公司及相关研究人员均不承担任何形式的法律责任。

在法律许可的情况下，本公司及所属关联机构可能会持有报告中提及的公司所发行证券的头寸并进行证券交易，也可能为这些公司提供或正在争取提供投资银行、财务顾问或金融产品等相关服务。本公司的资产管理部、自营部门以及其他投资业务部门可能独立做出与本报告中的意见或建议不一致的投资决策。本公司的员工可能担任本报告所提及的公司的董事。客户应充分考虑可能存在的利益冲突，勿将本报告作为投资决策的唯一参考依据。

版权声明：

本报告版权归华龙证券股份有限公司所有，本公司对本报告保留一切权利。未经本公司事先书面授权，本报告的任何部分均不得以任何方式制作任何形式的拷贝、复印件或复制品，或再次分发给任何其他人，或以任何侵犯本公司版权的其他方式使用。

华龙证券研究所

北京	兰州	上海	深圳
地址：北京市东城区安定门外大街189号天鸿宝景大厦西配楼F4层 邮编：100033	地址：兰州市城关区东岗西路638号文化大厦21楼 邮编：730030 电话：0931-4635761	地址：上海市浦东新区浦东大道720号11楼 邮编：200000	地址：深圳市福田区民田路178号华融大厦辅楼2层 邮编：518046