

智元第 10000 台通用具身智能机器人下线，星海图完成近 20 亿元融资

——人形机器人周报

报告要点：

● 周度行情回顾

2026年3月29日至4月3日，人形机器人概念指数下跌2.56%，相较沪深300指数跑输1.19pct；年初至今累计涨跌幅来看，人形机器人概念指数下跌8.99%，相较沪深300指数跑输4.90pct。

A股人形机器人指数（iFinD概念）相关个股中，宏昌科技周涨幅最大（+43.45%），华民股份周跌幅最大（-17.73%）。

● 周度热点回顾

政策端，工信部在座谈会上强调要引导各类创新资源向企业集聚，带动产业向前沿和高端领域迈进，要塑造人形机器人、量子信息等新赛道新优势；具身智能机器人广东省工程研究中心获批组建。

产品技术迭代方面，宁德时代机器人专利获授权，可应用到人形机器人颈部。

投融资方面，星海图完成B+轮近20亿元融资。

重点公司方面，蓝思科技公告称AI服务器订单饱满，具身智能机器人批量出货；雷曼光电公告称拟出资500万元参与设立具身智能产业基金；领益智造发布《致股东信》，称2026年将加速AI终端、人形机器人、AI服务器、汽车及低空经济等新赛道布局；珠城科技称已取得优必选样品订单并处于验证阶段。

● 周观点

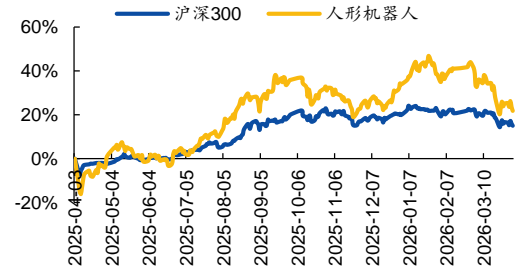
3月30日，智元机器人联合创始人、总裁兼CTO彭志辉正式宣布，智元第10000台通用具身智能机器人远征A3，已于3月28日在上海量产基地正式下线。其中，远征系列（A1/A2/A3）共下线2126台，灵犀系列（X1/X2）共下线5008台，精灵系列（G1/G2）共下线2909台。这一标志性里程碑，标志着智元机器人的本体规模化生产能力与智能进化能力，同步进入产业落地的加速通道。作为国内具身智能行业头部企业，智元机器人依托大脑-小脑-本体的全栈软硬件技术，及模型-数据-本体部署的全栈具身智能布局，在全球范围内率先实现了人形机器人的规模化量产和商业化落地，并成功销往多个国家和地区。我们认为2026年国内具身智能头部厂商持续加速，建议关注对应产业链。

● 风险提示

人形机器人发展不及预期风险；政策不及预期风险；行业内竞争加剧风险；零部件降本进程不及预期风险；应用场景不及预期风险。

推荐|维持

过去一年市场行情



资料来源：Wind

相关研究报告

《国元证券行业研究-人形机器人行业周报：银河通用获25亿元融资，星动纪元获三星、高成等联合投资10亿元。》

2026.03.10

《国元证券行业研究-人形机器人行业周报：我国发布首个国家级人形机器人标准，自变量机器人再获数亿元融资》

2026.03.05

报告作者

分析师 龚斯闻

执业证书编号 S0020522110002

电话 021-51097188

邮箱 gongsiwen@gyzq.com.cn

分析师 冯健然

执业证书编号 S0020524090002

电话 021-51097188

邮箱 fengjianran@gyzq.com.cn

目 录

1.周度行情回顾（2026.3.29-2026.4.3）	3
2.周度热点回顾	4
2.1 行业重要新闻-政策端	4
2.2 行业重要新闻-产品技术迭代	5
2.3 行业重要新闻-投融资	5
2.4 重点公司信息更新	5
3.风险提示	6

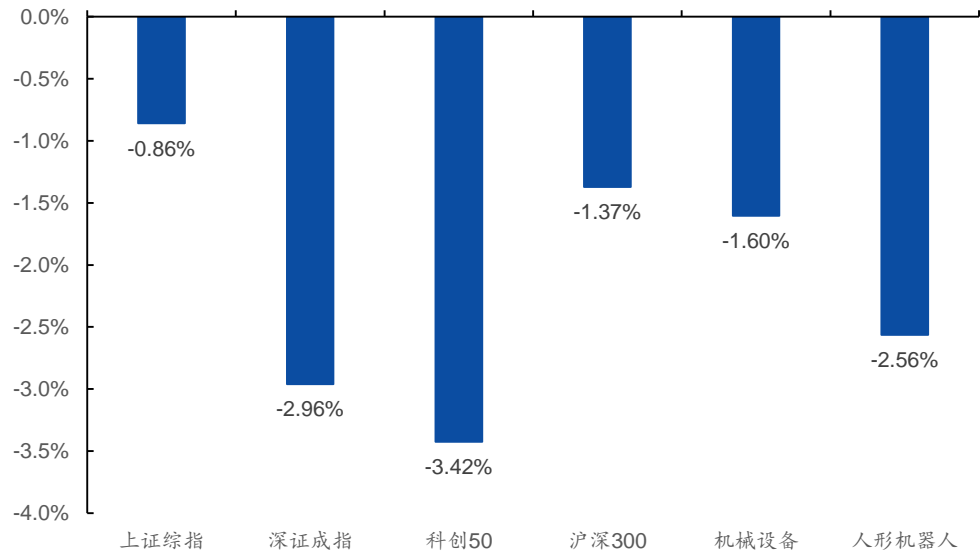
图表目录

图 1：人形机器人概念及主要指数周度涨跌幅	3
图 2：年初至今人形机器人指数走势情况	3
表 1：A 股人形机器人指数（iFinD 概念）行业个股周涨跌幅 Top10	4

1. 周度行情回顾 (2026.3.29-2026.4.3)

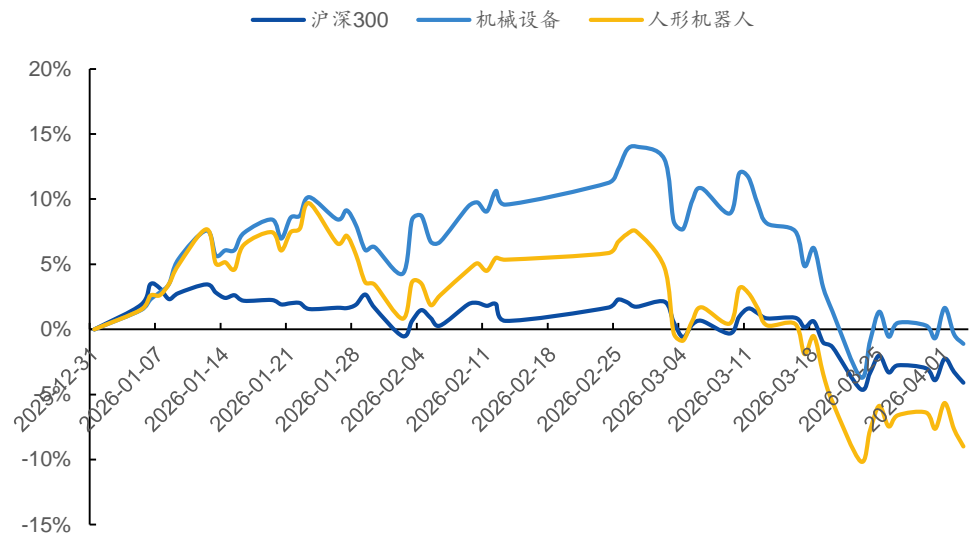
2026年3月29日至4月3日，人形机器人概念指数下跌2.56%，相较沪深300指数跑输1.19pct；年初至今累计涨跌幅来看，人形机器人概念指数下跌8.99%，相较沪深300指数跑输4.90pct。

图 1：人形机器人概念及主要指数周度涨跌幅



资料来源：iFinD，国元证券研究所

图 2：年初至今人形机器人指数走势情况



资料来源：iFinD，国元证券研究所

A股人形机器人指数(iFinD概念)相关个股中,宏昌科技周涨幅最大(+43.45%),华民股份周跌幅最大(-17.73%)。

表 1: A 股人形机器人指数 (iFinD 概念) 行业个股周涨跌幅 Top10

排序	代码	名称	涨幅 top10 (%)	排序	代码	名称	跌幅 top10 (%)
1	301008.SZ	宏昌科技	43.45	1	300345.SZ	华民股份	-17.73
2	688383.SH	新益昌	29.69	2	300014.SZ	亿纬锂能	-17.13
3	601869.SH	长飞光纤	28.53	3	600563.SH	法拉电子	-16.47
4	300632.SZ	光莆股份	18.98	4	000048.SZ	京基智农	-16.11
5	600487.SH	亨通光电	18.59	5	600681.SH	百川能源	-15.43
6	603358.SH	华达科技	16.86	6	300852.SZ	四会富仕	-14.63
7	300900.SZ	广联航空	16.70	7	688536.SH	思瑞浦	-14.57
8	002957.SZ	科瑞技术	15.42	8	300611.SZ	美力科技	-13.96
9	688001.SH	华兴源创	15.41	9	300690.SZ	双一科技	-13.33
10	301216.SZ	万凯新材	15.10	10	603381.SH	永臻股份	-13.04

资料来源: iFinD, 国元证券研究所

2. 周度热点回顾

2.1 行业重要新闻-政策端

1、工信部：引导各类创新资源向企业集聚 带动产业向前沿和高端领域迈进

财联社 4 月 3 日电, 全国工业和信息化科技创新和产业创新融合发展工作座谈会 4 月 2 日至 3 日在苏州市召开。会议强调, 进一步推动科技创新和产业创新深度融合, 要强化企业创新主体地位, 大力培育核心技术领先、创新能力强的科技领军企业和高新技术企业, 在国家重点研发计划重点专项中部署一批企业牵头承担项目, 引导各类创新资源向企业集聚, 带动产业向前沿和高端领域迈进。要注重全产业链协同攻关, 加快建立“需求牵引、任务协同、成果共享”的攻关机制, 统筹用好“揭榜挂帅”“赛马”等创新形式, 聚焦产业链关键环节, 精准投放创新资源, 形成最大协同效应。要畅通科技成果产业化通道, 将“场景牵引”作为重要抓手, 建强“科技—产业”中间环节, 加快推动科技服务业扩能提质, 让各类创新主体“有的转”“有权转”“愿意转”“转得顺”。要坚持“立新”与“改旧”并重, 既要提供增量支撑, 塑造人形机器人、量子信息等新赛道新优势, 也要实现存量优化升级, 以技术赋能挖掘传统产业潜力。要培育创新友好型生态, 完善制造业创新中心、中试平台、高新区等各类创新载体建设布局, 形成高效协同、精准服务产业发展的载体矩阵; 构建差异化政策保障体系, 确保政策供给与产业实际需求动态匹配。要构建“上下贯通”的协同联动机制, 进一步强化统筹, 建立常态化沟通协调机制, 让中央规划部署在地方精准落地, 让地方创新实践及时上升为制度成果, 在双向互动中提升融合发展成效。

资料来源: <https://www.cls.cn/detail/2334369>

2、具身智能机器人广东省工程研究中心获批组建

财联社 4 月 2 日电，近日，依托深圳市人工智能与机器人研究院申报的“具身智能机器人广东省工程研究中心”获得广东省发展和改革委员会批复组建。据介绍，这是 AIRS 在具身智能与机器人领域获批的第四个省级平台，标志着该研究院构建起覆盖产业服务、技术攻关、中试验证、工程应用的完整创新矩阵，为广东打造具有全球影响力的智能机器人产业高地提供了系统化的平台支撑。

资料来源：<https://www.cls.cn/detail/2332760>

2.2 行业重要新闻-产品技术迭代

1、宁德时代机器人专利获授权 可应用到人形机器人颈部

财联社 4 月 1 日电，宁德时代未来能源（上海）研究院有限公司、宁德时代申请的“关节结构和机器人”专利获授权。本申请涉及机器人技术领域，其中，关节结构包括关节组件、第一驱动件及第二驱动件，关节组件包括基础部、活动部与连接部，连接部沿第一方向延伸的轴线相对基础部转动设置，活动部沿第二方向延伸的轴线相对连接部转动设置；第一驱动件设置于基础部，第一驱动件具有朝向第一方向设置的第一驱动转轴，第一驱动转轴驱动连接部；第二驱动件设置于连接部，第二驱动件具有朝向第一方向设置的第二驱动转轴，第二驱动转轴驱动活动部；第一驱动件与第二驱动件在第一方向至少部分重合设置。本申请提供的技术方案，将该关节结构应用到人形机器人的颈部，可以改善现有人形机器人的颈部关节结构较为粗大的问题。

资料来源：<https://www.cls.cn/detail/2332134>

2.3 行业重要新闻-投融资

1、星海图完成 B+轮近 20 亿元融资

财联社 4 月 2 日电，财联社记者从星海图获悉，近日公司完成近 20 亿元 B+轮融资，投后估值突破 200 亿元。本轮投资方包括华登科技、蓝思科技、金融街资本等。星海图是一家专注于具身智能基础模型及具身智能机器人研发的人工智能公司，2026 年计划实现万台级机器人量产。

资料来源：<https://www.cls.cn/detail/2332895>

2.4 重点公司信息更新

1、蓝思科技：AI 服务器订单饱满 具身智能机器人批量出货

财联社 4 月 2 日电，蓝思科技(300433.SZ)发布投资者关系活动记录表公告，公司在电话会议中披露多项业务最新进展。公司在大客户今年折叠机项目中供应 UTG 玻璃、PET 膜等核心部件，新项目价值量高且份额领先，目前正按计划量产爬坡交付。AI 服务器方面，在手订单饱满，配合收购元拾科技推进产能扩张，预计将迎来海内外头

部客户密集审厂与订单落地。具身智能机器人领域，公司已为国内外多家头部客户批量交付人形及四足机器人整机和核心模组，组装出货规模位居行业前列。商业航天地面终端业务已贡献数亿元营收，预计 2026 年迎来快速增长；航天级 UTG 玻璃正推进卫星柔性太阳翼封装应用，力争年内实现小批量交付。汽车玻璃首条年产 35 万套产线已投产，下半年 3 条新产线将陆续投产。HDD 玻璃基板于 2026 年进入验证及小规模试产关键阶段。

资料来源：<https://www.cls.cn/detail/2333807>

2、雷曼光电：拟出资 500 万元参与设立具身智能产业基金

财联社 3 月 31 日电，雷曼光电(300162.SZ)公告称，公司拟与专业投资机构音波迭代及其他合伙人共同投资上海音波迭代硅基创业投资合伙企业(有限合伙)。该产业基金拟募集总规模为 3 亿元，本次公司作为有限合伙人以自有资金认缴出资 500 万元，占拟募集资金总规模的 1.67%。基金主要投资于具身智能及产业链上下游相关领域。

资料来源：<https://www.cls.cn/detail/2330802>

3、领益智造：2026 年将加速 AI 终端、人形机器人、AI 服务器、汽车及低空经济等新赛道布局

财联社 3 月 30 日电，领益智造发布《致股东信》称，2026 年，公司将继续深耕智能制造核心赛道，巩固在 AI 硬件领域的领先优势，加速 AI 终端、人形机器人、AI 服务器、汽车及低空经济等新赛道布局，推动新的增长引擎。

资料来源：<https://www.cls.cn/detail/2328605>

4、珠城科技：已取得优必选样品订单并处于验证阶段

财联社 4 月 2 日电，珠城科技(301280.SZ)发布投资者关系活动记录表，公司已在佛山设立了佛山珠城智联科技有限公司，重点布局工业机器人及人形机器人等领域连接器产品的研发与应用。公司与优必选建立了合作关系，目前已取得样品订单并处于验证阶段。公司已取得库卡机器人的供应商代码，并有批量供货。

资料来源：<https://www.cls.cn/detail/2333438>

3.风险提示

人形机器人发展不及预期风险；

政策不及预期风险；

行业内竞争加剧风险；

零部件降本进程不及预期风险；

人形机器人应用场景不及预期风险。

投资评级说明

(1) 公司评级定义

买入	股价涨幅优于基准指数 15%以上
增持	股价涨幅相对基准指数介于 5%与 15%之间
持有	股价涨幅相对基准指数介于 -5%与 5%之间
卖出	股价涨幅劣于基准指数 5%以上

(2) 行业评级定义

推荐	行业指数表现优于基准指数 10%以上
中性	行业指数表现相对基准指数介于 -10%~10%之间
回避	行业指数表现劣于基准指数 10%以上

备注：评级标准为报告发布日后的 6 个月内公司股价（或行业指数）相对同期基准指数的相对市场表现，其中 A 股市场基准为沪深 300 指数，香港市场基准为恒生指数，美国市场基准为标普 500 指数或纳斯达克指数，新三板基准指数为三板成指（针对协议转让标的）或三板做市指数（针对做市转让标的），北交所基准指数为北证 50 指数。

分析师声明

作者具有中国证券业协会授予的证券投资咨询执业资格或相当的专业胜任能力，以勤勉的职业态度，独立、客观地出具本报告。本人承诺报告所采用的数据均来自合规渠道，分析逻辑基于作者的职业操守和专业能力，本报告清晰准确地反映了本人的研究观点并通过合理判断得出结论，结论不受任何第三方的授意、影响，特此声明。

证券投资咨询业务的说明

根据中国证监会颁发的《经营证券业务许可证》(Z23834000)，国元证券股份有限公司具备中国证监会核准的证券投资咨询业务资格。证券投资咨询业务是指取得监管部门颁发的相关资格的机构及其咨询人员为证券投资者或客户提供证券投资的相关信息、分析、预测或建议，并直接或间接收取服务费用的活动。证券研究报告是证券投资咨询业务的一种基本形式，指证券公司、证券投资咨询机构对证券及证券相关产品的价值、市场走势或者相关影响因素进行分析，形成证券估值、投资评级等投资分析意见，制作证券研究报告，并向客户发布的行为。

法律声明

本报告由国元证券股份有限公司（以下简称“本公司”）在中华人民共和国境内（台湾、香港、澳门地区除外）发布，仅供本公司的客户使用。本公司不会因接收人收到本报告而视其为客户。若国元证券以外的金融机构或任何第三方机构发送本报告，则由该金融机构或第三方机构独自为此发送行为负责。本报告不构成国元证券向发送本报告的金融机构或第三方机构之客户提供的投资建议，国元证券及其员工亦不为上述金融机构或第三方机构之客户因使用本报告或报告载述的内容引起的直接或连带损失承担任何责任。本报告是基于本公司认为可靠的已公开信息，但本公司不保证该等信息的准确性或完整性。本报告所载的信息、资料、分析工具、意见及推测只提供给客户作参考之用，并非作为或被视为出售或购买证券或其他投资标的的投资建议或要约邀请。本报告所指的证券或投资标的的价格、价值及投资收入可能会波动。在不同时期，本公司可发出与本报告所载资料、意见及推测不一致的报告。本公司建议客户应考虑本报告的任何意见或建议是否符合其特定状况，以及（若有必要）咨询独立投资顾问。在法律许可的情况下，本公司及其所属关联机构可能会持有本报告中所提到的公司所发行的证券头寸并进行交易，还可能为这些公司提供或争取投资银行业务服务或其他服务，上述交易与服务可能与本报告中的意见与建议存在不一致的决策。

免责条款

本报告是为特定客户和其他专业人士提供的参考资料。文中所有内容均代表个人观点。本公司力求报告内容的准确可靠，但并不对报告内容及所引用资料的准确性和完整性作出任何承诺和保证。本公司不会承担因使用本报告而产生的法律责任。本报告版权归国元证券所有，未经授权不得复印、转发或向特定读者群以外的人士传阅，如需引用或转载本报告，务必与本公司研究所联系并获得许可。

网址：www.gyzq.com.cn

国元证券研究所

合肥	上海	北京
地址：安徽省合肥市梅山路 18 号安徽国际金融中心 A 座国元证券	地址：上海市浦东新区民生路 1199 号证大五道口广场 16 楼国元证券	地址：北京市朝阳区安定路 5 号院 3 号楼
邮编：230000	邮编：200135	中建财富国际中心 5 层 邮编：100029