

汽车
行业周报

人形机器人行业双周报(0330-0412): 优必选人形机器人业务再创新高, Optimus V3 发布在即

投资要点
◆ 周度热点回顾

优必选发布年报, 经营情况持续改善。2025年公司实现营业收入20.01亿元, 同比增长53.3%; 实现归母净利润-7.03亿, 同比减亏37.4%。毛利率方面, 公司2025年毛利率为37.7%, 同比提升接近9个百分点, 主要受益全尺寸具身智能人形机器人收入快速提升, 2025年实现收入8.2亿元, 毛利率高达54.6%。

全尺寸具身智能人形机器人营收占比超4成, 出货量全球第一。分产品来看, 公司2025年实现全尺寸具身智能人形机器人收入8.21亿元, 同比增长2203.7%, 收入占比达41.1%, 成为第一大业务, 实现销量达1079台, 同比增长35866.7%; 非全尺寸具身智能人形机器人业务实现收入0.48亿元, 同比增长15.3%, 实现销量达12759台, 同比增长62.2%。具身智能人形机器人全尺寸和非全尺寸出货量大幅增长, 均实现了销量全球第一。

特斯拉发布 Optimus 最新训练视频。3月25日, Tesla Optimus 官方发布视频, 并曝光了 Optimus 相关细节, 包括研发环境、减速齿轮箱、灵巧手的设计等。根据视频内容, 团队正在设计一款高功率逆变器, 其外形尺寸非常小巧。在机器人系统中, 高功率逆变器为电机提供精确的交流电源, 实现关节的灵活运动、精准定位和高扭矩输出。

乐聚机器人万台级产线启用。3月29日, 东方精工携手乐聚联合打造的国内首条年产能万台级人形机器人产线在广东正式启用, 这标志着中国人形机器人产业率先迈入大规模量产新阶段。该产线年产能突破万台, 可实现每30分钟下线一台人形机器人, 高效支撑市场批量交付需求。

◆ 投资建议: 我们认为 Optimus V3 发布在即, 机器人产业链有望迎来新一轮的催化。由于人形机器人许多零部件与汽车行业技术同源, **建议关注同时拥有大脑以及硬件迭代能力的主机厂**, 如小鹏汽车、小米集团、赛力斯、长安汽车等; **具备人形机器人零部件产业化能力的公司**如拓普集团、三花智控、银轮股份、电连技术、凌云股份、双林股份、雷迪克、长盛轴承、浙江荣泰、安培龙、杭州柯林、柯力传感、东华测试、中鼎股份、华培动力、索辰科技、汉威科技、震裕科技、五洲新春、北特科技、贝斯特、力星股份、蓝黛科技、浙江仙通、阿尔特、均胜电子、隆盛科技、天奇股份等; **动力及能源部分**建议关注零部件供应商绿的谐波、中大力德、兆威机电、鸣志电器、步科股份、伟创电气、江苏雷利等; **固态电池方面**, 建议关注: 宁德时代、国轩高科、三祥新材、厦钨新能、当升科技、蔚蓝锂芯等。

◆ 风险提示: 1) 人形机器人产业化进程不及预期的风险; 2) 行业竞争加剧的风险; 3) 政策变动的风险; 4) 原材料或核心零部件涨价的风险。

投资评级

领先大市(维持)
首选股票
评级
一年行业表现


资料来源: 聚源

升幅%	1M	3M	12M
相对收益	-1.66	-2.22	-3.91
绝对收益	-3.1	-4.79	19.72

分析师

黄程保

 SAC 执业证书编号: S0910525040002
 huangchengbao@huajinsec.cn

相关报告

- 汽车: 人形机器人行业双周报(0316-0329): 宇树科技 IPO 获受理, 马斯克宣布造机器人芯片-华金证券-汽车-行业快报-人形机器人双周报 2026.03.29
- 汽车: 人形机器人行业双周报(0216-0301): 人形机器人刷屏春晚, 中国智造开启发展新篇章-华金证券-汽车-行业快报-人形机器人双周报 2026.03.01
- 汽车: 人形机器人行业双周报(0119-0201): 电子皮肤蓄势待发, 机器人再度亮相春晚-华金证券-汽车-行业快报-人形机器人双周报 2026.02.01
- 汽车: 人形机器人行业双周报(0105-0118): CES 2026 多家厂商百舸争流, 机器人产业链公司融资加速-华金证券-汽车-行业快报-人形机器人双周报 2026.1.18



内容目录

1. 优必选人形机器人业务持续突破，Optimus V3 发布在即	3
1.1 优必选业绩增长迅速，全尺寸人形机器人出货量全球第一	3
1.2 特斯拉发布 Optimus 最新训练视频，V3 发布在即	6
2. 本周行情回顾	8
2.1 本周人形机器人涨跌幅表现	8
2.2 本周重点上市公司涨跌幅表现	9
2.3 行业新闻	10
2.4 企业新闻	10
3. 重点企业公告	13
4. 投资建议	13
5. 风险提示	13

图表目录

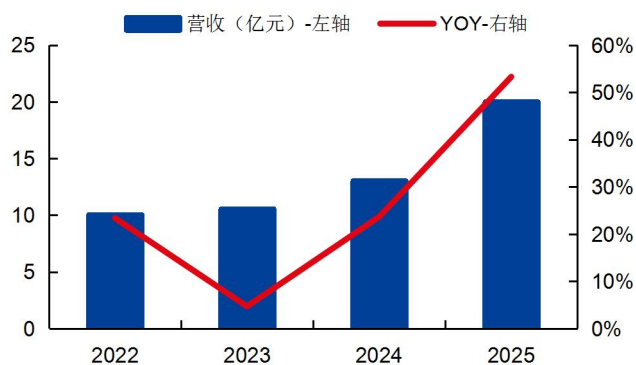
图 1: 优必选营收及增长率	3
图 2: 优必选归母净利润和增长率	3
图 3: 优必选人形机器人产品矩阵	4
图 4: 优必选机器人在工厂搬运	4
图 5: 优必选机器人在工厂分拣	4
图 6: 优必选第 1000 台 Walker S2 在超级智慧工厂下线	5
图 7: 优必选具身智能大模型 Thinker 在 9 项权威基准评测中排名全球第一（截至 2026/03/01）	5
图 8: 优必选具身智能大模型 Thinker 技术架构图	6
图 9: Tesla Optimus 在真实环境中进行训练	7
图 10: 特斯拉官方展示最新 Tesla Optimus	7
图 11: Tesla Optimus 卖爆米花	7
图 12: 本周机器人各板块涨幅	8
图 13: 上周机器人各板块涨幅	8
图 14: 本月机器人各板块涨幅	9
图 15: 年初至今机器人各板块涨幅	9
表 1: 机器人各板块指数成本股份	8
表 2: 重点公司市场表现及估值表（日期截至 2026 年 4 月 10 日）	9
表 3: 本周人形机器人投融资事件整理	12
表 4: 本周重点企业公告	13

1. 优必选人形机器人业务持续突破，Optimus V3 发布在即

1.1 优必选业绩增长迅速，全尺寸人形机器人出货量全球第一

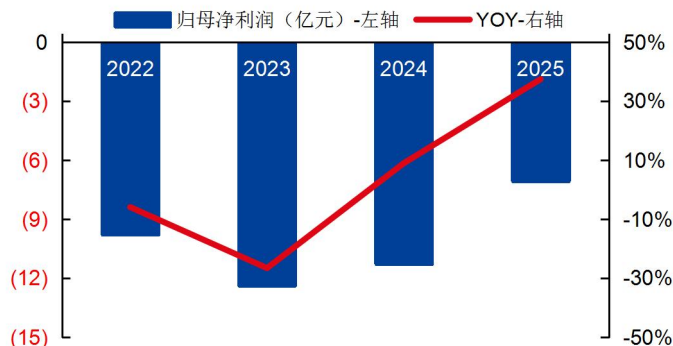
优必选发布年报，经营情况持续改善。2025年公司实现营业收入20.01亿元，同比增长53.3%；实现归母净利润-7.03亿，同比减亏37.4%。毛利率方面，公司2025年毛利率为37.7%，相较于2024年的28.7%大幅提升接近9个百分点，主要受益全尺寸具身智能人形机器人收入快速提升，2025年实现收入8.2亿元，毛利率高达54.6%。费用端看，2025年公司销售/管理/研发费用率分别为23.5%/16.8%/25.4%，分别同比-16.6/-11.6/-11.3pct，费用率控制良好，带动盈利能力提升。

图 1：优必选营收及增长率



资料来源：iFinD，华金证券研究所

图 2：优必选归母净利润和增长率



资料来源：iFinD，华金证券研究所

全尺寸具身智能人形机器人营收占比超4成，出货量全球第一。分产品来看，公司2025年实现全尺寸具身智能人形机器人收入8.21亿元，同比增长2203.7%，收入占比达41.1%，成为第一大业务，实现销量达1079台，同比增长35866.7%；非全尺寸具身智能人形机器人业务实现收入0.48亿元，同比增长15.3%，实现销量达12759台，同比增长62.2%；其他智能机器人产品及解决方案实现收入6.29亿元，同比减少16.9%；其他智能硬件设备实现收入4.99亿元，同比增长6.4%。其中，具身智能人形机器人全尺寸和非全尺寸出货量大幅增长，均实现了销量全球第一。

图 3：优必选人形机器人产品矩阵



资料来源：优必选官网，华金证券研究所

全年超千台全尺寸具身智能人形机器人交付确收。2025 年，优必选科技实现超千台全尺寸具身智能人形机器人交付确收，主要进入汽车制造、智慧物流、3C 电子制造、半导体制造、航空制造、工业数据采集等工业场景，占比超 80%，客户包括芯片制造企业、飞机制造企业、3C 电子制造企业、新能源汽车企业、汽车零部件企业。

具体来看，在工业制造场景，Walker S 系列主要聚焦搬运、分拣、质检三大核心工位，从客户最迫切的需求出发，解决客户在该类工位人员流失高、管理难度大、工作重复性强等核心问题。优必选指出，其 Walker S2 在 Thinker 具身智能基座大模型（仿人大脑）的技术加持下，已逐步满足替代人类在特定岗位的工作任务。比如在搬运场景，Walker S2 已具备拆码垛任务自主决策能力、全身联动控制的高中低料箱搬运覆盖能力以及狭窄区域的自主导航避障能力；在分拣场景，具备在约束环境下的堆栈物料抓取能力和柔性物料操作能力；在质检场景，具备视觉类和操作类两项典型的工业场景质检能力，实现了 SPS 物料齐套检测、充电枪插拔质检和空调泄露检测质检等丰富质检类型，并与生产制造系统对接。

图 4：优必选机器人在工厂搬运



资料来源：优必选科技，华金证券研究所

图 5：优必选机器人在工厂分拣



资料来源：优必选科技，华金证券研究所

25 年订单总额近 14 亿元，26 年产能达万台。2025 年 12 月 18 日，优必选宣布新中标惠州市惠阳区人形机器人大湾区数据采集中心项目和呼和浩特市具身智能科技中心设备采购项目，中

标金额分别为 5962 万元、7780 万元，总金额超 1.3 亿元。2025 年，优必选人形机器人订单总金额已近 14 亿元，持续领跑全球人形机器人行业。12 月 26 日，优必选第 1000 台 Walker S2 在柳州机器人超级智慧工厂下线，全年已实现了千台产能。预计 2026 年，优必选人形机器人年产能将达万台规模。

图 6: 优必选第 1000 台 Walker S2 在超级智慧工厂下线



资料来源: 优必选科技, 华金证券研究所

构建世界模型，打造具身机器人“大脑”。公司研发的开源自研具身智能大模型 Thinker，斩获九项全球第一，打造物理 AI 基座，并且研发闭环反馈的视觉语言动作模型 Thinker-VLA 和面向工业具身智能人形机器人的世界模型 Thinker-WM。公司升级了群脑网络 2.0 及工业具身智能人形机器人协作智能体 Co-Agent，实现了机器人之间团队配合默契。

图 7: 优必选具身智能大模型 Thinker 在 9 项权威基准评测中排名全球第一（截至 2026/03/01）

		Thinker-4B	RoboBrain2.0-7B	RoboBrain2.5-8B	Robix-7B	Polican-7B	CosmoReason-7B	Miko-Embodied-7B	Gwen3-VL-4B	Gwen3-VL-8B
Planning	RoboVQA_BLEU	62.66	30	41.46	/	31.83	38.84	36.64	47.73	43.28
	EgoPlan2	63.66	28.84	56.24	/	33.71	26.04	33.05	40.65	49.73
	RefSpatial-Bench	61	42.22	60.48	/	25.12	5.61	29.49	50.5	47.49
Visual-grounding	Where2Place	72.03	64.51	69.93	41.9	59.95	2.92	56.06	66.04	61.91
	Pixmo-Point	57.41	45.27	50.22	29.5	20.37	8.22	22.39	48.25	51.01
3d-spatial-understanding	BLINK	84.64	83.9	86.89	87.6	82.4	71.54	81.27	85.02	82.77
	CV-Bench	86.26	85.7	88.17	86.5	79.35	76.67	88.11	85.09	86.16
	EmbSpatial	80.19	76.13	77.8	77.4	73.08	68.93	78.24	78.19	78.76
	RoboSpatial	70.82	49.37	65.97	/	57.83	42.38	51.97	61.44	65.14
	SAT	72.67	74.67	67.33	71.1	52	82.67	78	68.67	67.33
	VSI-Bench-tiny	61.53	35.54	43.06	44.6	54.87	28.93	48.65	58.72	63.34
	VSI-Bench	65.36	48.32	45.13	/	53.24	25.37	44.54	61.43	63.39
VSR	81.50	84	81.36	83.3	82.18	82.41	78.95	81.55	83.18	
Multimodal Understanding	RealWorldQA	71.89	69.41	64.57	/	69.28	67.58	66.27	70.98	70.59
	MME	2323.4	2057.4	2413.03	/	2141.9	2157.4	2320.8	2325.2	2412.5
	MMMU_VAL	46.22	44.44	55.22	/	51.11	37.44	26.44	57.78	62.33

资料来源: 优必选科技, 华金证券研究所

从海量数据到高质量“大脑”，实现了数据的高效转化。面对高达 20B、含噪声、难对齐、模态缺失的原始数据，优必选构建了全流程自动化“精炼提纯”流水线，通过“数据筛选”与“质量评分”两步，实现从 20B 到 10M 级别高质量数据的极致提纯。针对具身数据标注难度大、成本高的行业痛点，优必选搭建了“弱监督+自监督+少量人工校验”的自动化标注体系，采用“大模型辅助标注+多模型交叉验证”策略，对视觉场景分割、动作序列分类、指令意图解析等任务实现端到端自动化标注。最后，基于精炼的 10M 高质量数据，全面覆盖具身智能四大核心任务类型：任务规划，视觉定位，空间理解，通用知识。

图 8：优必选具身智能大模型 Thinker 技术架构图



资料来源：优必选科技，华金证券研究所

自研视觉与灵巧手助力机器人干活，自主可换电实现连续作业。公司自研类人双目视觉技术，精度超过 RGBD 相机，工业场景下实现 99.5%精确率。公司迭代发布第四代、第五代灵巧手，实现亚毫米级的精细操作，能干细活的机器人。在续航方面，公司机器人还能实现 3 分钟自主换电，7*24 小时连续作业能力。

1.2 特斯拉发布 Optimus 最新训练视频，V3 发布在即

特斯拉发布 Optimus 最新训练视频。3 月 25 日，Tesla Optimus 官方发布视频，并曝光了 Optimus 相关细节，包括研发环境、减速齿轮箱、灵巧手的设计等。根据视频内容，团队正在设计一款高功率逆变器，其外形尺寸非常小巧。在机器人系统中，高功率逆变器为电机提供精确的交流电源，实现关节的灵活运动、精准定位和高扭矩输出。Optimus 灵巧手设计负责人表示：“随着我们对机器人反复重新设计并准备将第三代投入量产阶段，产品正逐渐接近人类的功能性，其外形甚至不会看起来像机器人。”

在此前举行的 Abundance Summit 上，特斯拉 CEO 埃隆·马斯克表示，Optimus V3 有望在今年夏季启动生产。据马斯克介绍，特斯拉已进入 Optimus V3 研发的最后阶段，他称这款机

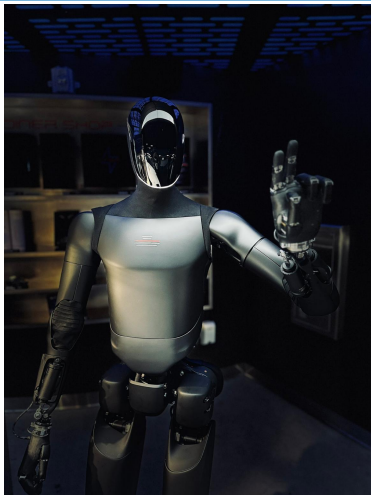
器人是全球最先进的人形机器人。同时，马斯克还对 Optimus3 的产能爬坡节奏做出预期，称这款人形机器人初期产量会非常低，但也表示 2027 年有望实现大规模量产。

图 9: Tesla Optimus 在真实环境中进行训练



资料来源: Tesla Optimus, 华金证券研究所

图 10: 特斯拉官方展示最新 Tesla Optimus



资料来源: Tesla Optimus, 华金证券研究所

图 11: Tesla Optimus 卖爆米花



资料来源: Tesla Optimus, 华金证券研究所

2. 本周行情回顾

2.1 本周人形机器人涨跌幅表现

根据各企业在机器人领域的布局，我们将各企业分类为总成件、丝杠、减速器、灵巧手、电机、加工设备、传感器成分股。

表 1：机器人各板块指数成分股

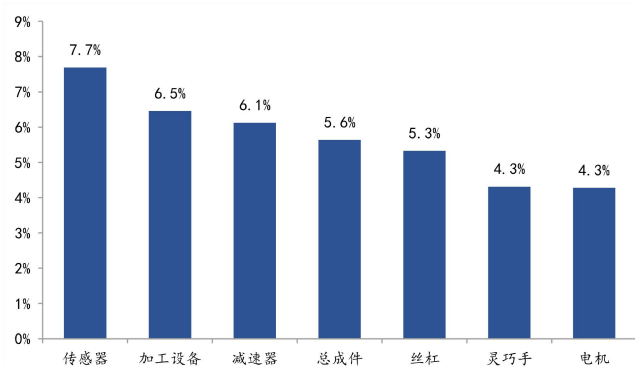
细分板块	成分股
总成件	拓普集团、三花智控、新泉股份、银轮股份
丝杠	北特科技、五洲新春、双林股份、贝斯特、浙江荣泰、福达股份、嵘泰股份、雷斯克、恒立液压、德迈仕
减速器	绿的谐波、震裕科技、中大力德、双环传动、斯菱股份、中鼎股份、蓝黛科技、豪能股份
灵巧手	兆威机电、雷赛智能、隆盛科技、祥鑫科技
电机	鸣志电器、步科股份、江苏雷利、昊志机电、禾川科技
加工设备	浙海德曼、日发精机、秦川机床
传感器	柯力传感、安培龙、奥比中光、凌云股份

资料来源：华金证券研究所整理

本周各板块涨跌幅：传感器上涨 7.7%，加工设备上涨 6.5%，减速器上涨 6.1%，总成件上涨 5.6%，丝杠上涨 5.3%，灵巧手上涨 4.3%，电机上涨 4.3%。

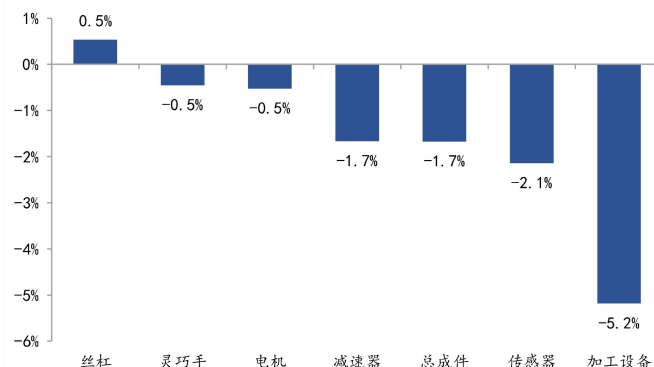
上周各板块涨跌幅：丝杠上涨 0.5%，灵巧手下跌 0.5%，电机下跌 0.5%，减速器下跌 1.7%，总成件下跌 1.7%，传感器下跌 2.1%，加工设备下跌 5.2%。

图 12：本周机器人各板块涨幅



资料来源：iFinD，华金证券研究所

图 13：上周机器人各板块涨幅

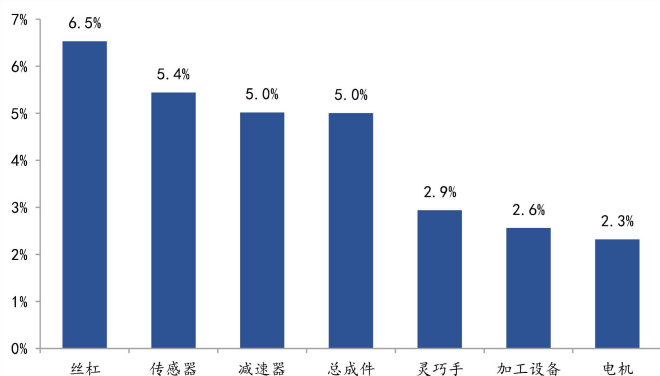


资料来源：iFinD，华金证券研究所

本月各板块涨跌幅：丝杠上涨 6.5%，传感器上涨 5.4%，减速器上涨 5.0%，总成件上涨 5.0%，灵巧手上涨 2.9%，加工设备上涨 2.6%，电机上涨 2.3%。

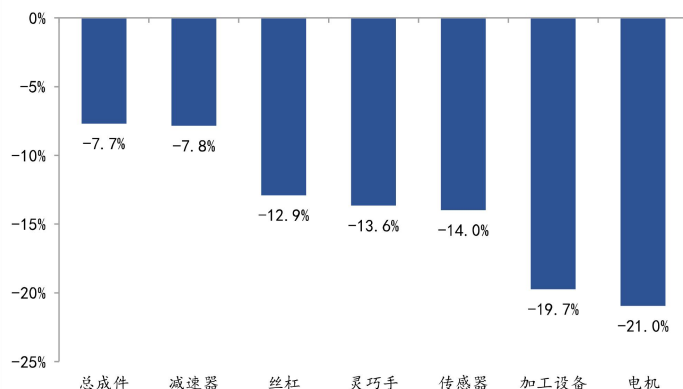
年初至今各板块涨跌幅：总成件下跌 7.7%，减速器下跌 7.8%，丝杠下跌 12.9%，灵巧手下跌 13.6%，传感器下跌 14.0%，加工设备下跌 19.7%，电机下跌 21.0%。

图 14：本月机器人各板块涨幅



资料来源：iFinD，华金证券研究所

图 15：年初至今机器人各板块涨幅



资料来源：iFinD，华金证券研究所

2.2 本周重点上市公司涨跌幅表现

表 2：重点公司市场表现及估值表（日期截至 2026 年 4 月 10 日）

机器人各版块重点企业涨跌幅及估值表现

分类	公司代码	公司名称	市值 (亿元)	本周涨跌幅 (%)	本月涨跌幅 (%)	年初至今涨跌幅 (%)	归母净利润 (亿元)			PE		
							2025E	2026E	2027E	2025E	2026E	2027E
总成件	601689.SH	拓普集团	1,049.65	4.77	6.34	-21.74	34.90	42.89	49.50	30.08	24.47	21.21
	002050.SZ	三花智控	1,803.03	7.09	5.50	-18.70	48.05	56.54	65.93	37.53	31.89	27.35
	002126.SZ	银轮股份	388.26	9.95	7.86	21.30	9.70	12.77	16.34	40.03	30.40	23.76
丝杠	603009.SH	北特科技	172.16	5.74	12.70	3.20	1.23	1.84	3.18	139.47	93.49	54.17
	603667.SH	五洲新春	258.06	6.32	6.24	0.70	1.49	2.01	2.42	173.10	128.09	106.53
	300100.SZ	双林股份	175.83	7.03	2.57	-22.41	6.29	7.37	8.42	27.94	23.86	20.88
	300580.SZ	贝斯特	123.47	7.81	9.73	-6.50	3.73	4.37	4.19	33.15	28.23	29.47
	603119.SH	浙江荣泰	272.15	6.60	2.86	-35.32	4.18	5.77	8.60	65.05	47.15	31.65
	603166.SH	福达股份	88.20	5.81	3.64	-12.99	4.06	4.95	5.38	21.74	17.81	16.39
	605133.SH	嵘泰股份	80.93	0.46	8.41	-16.54	2.45	3.18	3.96	33.01	25.44	20.42
	300652.SZ	雷迪克	57.30	7.64	4.75	-21.69	1.52	2.12	2.79	37.70	27.03	20.54
	601100.SH	恒立液压	1,359.32	-1.56	5.60	-7.76	27.94	33.04	40.02	48.66	41.14	33.97
	301007.SZ	德迈仕	56.06	7.43	8.78	-9.77	/	/	/	/	/	/
	688017.SH	绿的谐波	373.99	8.92	9.00	6.19	1.23	1.78	2.55	305.06	210.45	146.78
减速器	300953.SZ	震裕科技	330.28	4.55	9.09	13.31	5.36	9.11	12.17	61.65	36.25	27.15
	002896.SZ	中大力德	145.21	3.98	-1.41	-17.31	0.76	1.03	1.22	191.07	140.98	119.03
	002472.SZ	双环传动	324.03	8.41	5.92	-19.55	12.61	15.05	18.15	25.69	21.54	17.85
	301550.SZ	新菱股份	388.06	4.22	8.94	20.97	2.07	2.53	3.21	187.52	153.29	121.02
	000887.SZ	中鼎股份	245.92	6.20	4.01	-19.52	17.07	19.31	21.77	14.41	12.74	11.30
	002765.SZ	蓝黛科技	67.69	7.79	4.43	-22.36	2.88	3.65	3.10	23.49	18.53	21.83
	603809.SH	豪能股份	99.67	4.94	0.19	-24.53	3.73	4.69	5.90	26.75	21.27	16.89
灵巧手	003021.SZ	兆威机电	255.49	6.42	3.96	-19.63	3.43	4.42	5.83	74.58	57.84	43.79
	002979.SZ	雷赛智能	123.30	5.91	10.25	-6.70	2.62	3.21	3.95	47.06	38.36	31.19
	300680.SZ	隆盛科技	91.29	4.92	-2.46	-28.24	3.03	3.82	4.88	30.12	23.88	18.70
电机	002965.SZ	祥鑫科技	80.89	10.00	6.83	-25.07	2.76	4.28	5.66	29.27	18.91	14.29
	603728.SH	鸣志电器	245.21	5.25	2.74	-19.09	1.02	1.32	1.77	239.53	185.55	138.50
	688160.SH	步科股份	97.02	4.15	2.90	-29.96	0.98	1.36	1.63	99.00	71.60	59.52
	300660.SZ	江苏雷利	193.21	5.85	2.27	-21.18	3.49	4.37	5.73	55.39	44.23	33.75
	300503.SZ	昊志机电	161.82	-1.06	0.90	-17.61	1.48	1.72	2.16	109.34	94.08	74.92
加工设备	688320.SH	禾川科技	46.81	7.19	2.79	-16.93	/	/	/	/	/	/
	688577.SH	浙海德曼	75.31	9.28	6.33	-30.13	0.60	0.96	1.39	125.52	78.45	54.18
	002520.SZ	日发精机	41.41	3.95	-0.54	-12.38	/	/	/	/	/	/
	000837.SZ	秦川机床	109.78	6.13	1.90	-16.69	0.92	1.08	/	119.33	101.65	/
传感器	603662.SH	柯力传感	157.29	5.16	1.30	-22.21	3.41	3.96	4.69	46.10	39.75	33.50
	301413.SZ	安培龙	117.45	5.45	3.47	-11.45	1.08	1.41	1.84	108.74	83.44	63.84
	688322.SH	奥比中光-UW	323.64	5.98	7.57	-10.03	1.36	3.02	4.75	238.64	107.05	68.16
	600480.SH	凌云股份	131.88	14.18	9.43	-12.21	8.10	9.24	10.36	16.29	14.27	12.73
其他	9880.HK	优必选	472.95	5.00	25.53	-15.12	-8.95	-5.58	-2.14	-52.84	-84.76	-220.95
	600699.SH	均胜电子	389.65	2.29	6.26	-16.04	18.82	23.10	24.62	20.71	16.86	15.83
	300607.SZ	拓斯达	123.58	5.28	3.35	-21.34	1.27	1.74	/	97.31	71.03	/
	300718.SZ	长盛轴承	212.64	4.06	1.98	-16.62	2.71	3.08	3.59	78.47	69.04	59.23
	603305.SH	旭升集团	173.24	5.34	2.46	-7.35	4.43	5.89	7.15	39.13	29.41	24.23
	600933.SH	爱柯迪	177.80	4.29	2.37	-14.13	12.01	14.80	17.59	14.81	12.01	10.11

资料来源：iFinD，华金证券研究所 注：归母净利润均取自 iFinD 一致预期

2.3 行业新闻

Generalist AI Team 发布了 GEN-1。4月3日，Generalist 正式发布 GEN-1。这是一款在 GEN-0 基础之上进一步扩展数据和算力、并由算法进步加速催生的新一代具身基础模型。GEN-1 建立在 GEN-0 的 Scaling Law 基础之上，通过进一步扩展数据、算力和算法创新，首次将多项物理任务的平均成功率提升至 99%，任务完成速度比最先进水平快约 3 倍，而达到这些结果仅需 1 小时的机器人数据。准确来说，GEN-1 不只是一个模型，而是一个包含推理优化、模型调用等系统级组件的完整系统——这与大语言模型（如 GPT-4）的 API 服务类似。支撑 GEN-1 能力跃升的，是 Generalist 持续扩展的真实世界物理交互数据集。目前，该数据集已包含超过 50 万小时的高保真操作数据，涵盖全球数千个家庭、仓库、工厂、面包店、自助洗衣店等场景。数据运营每周新增超过 1 万小时，且仍在加速。（来源：高工人形机器人）

OpenAI 宣布完成 1220 亿美元融资。3月31日，OpenAI 宣布完成最新一轮融资，募集资金达 1220 亿美元（约人民币 8416.78 亿），投后估值达 8520 亿美元（约人民币 5.88 万亿）。投资阵容包括亚马逊、英伟达、软银、微软等大型科技企业。其中，软银与 a16z、D. E. Shaw Ventures 等机构共同领投本轮融资。去年 2 月，人形企业 Figure AI 创始人兼 CEO Brett Adcock 宣布终止与 OpenAI 的合作。早在去年 1 月底，OpenAI 就为具有通信和学习能力的“用户可编程人形机器人”申请了商标，当时就被认为将进军人形机器人业务。随后，在与 Figure AI 关系决裂前后，OpenAI 创立了一所机器人研发实验室，并扩张至原来的四倍以上。目前约有 100 名数采和工程人员参与项目，该团队主要利用遥控方式操控机械臂。通过这种方式，操作人员可以对机器人执行诸如将物品放入烤面包机、折叠衣物等日常任务进行数据记录与训练。（来源：高工人形机器人）

浙江人形发布“NAVIAI 零售胶囊仓”。3月19日，第 43 届中国（北京）国际游乐设施设备博览会首日，浙江人形机器人创新中心有限公司正式发布首款面向智慧零售场景的定制化“NAVIAI 零售胶囊仓”。在 CAAPA 展会现场，“NAVIAI 零售胶囊仓”展现出长时间无故障运行的可靠能力——智能导购、平板下单、自主取货、智慧解说、情感交互等功能全程稳定输出，实现零识别抓取失误、零硬件故障与卡顿，无需人工引导下单，以极低的现场人工干预率保障了流畅的用户体验。通过“场景采集-仿真训练-真实部署”的数据闭环，浙江人形打造了融合视觉感知、运动控制与自然交互的零售服务大模型：纯视觉融合+双目深度感知，重新定义精准度；双臂协同控制同步延迟小于 1ms、精度优于 1mm，实现狭小空间内的舞蹈级操作；多模态情感识别，让服务更动人。（来源：浙江人形机器人创新中心）

2.4 企业新闻

泉智博“高爆发一体化关节自动化产线”投产。4月2日，泉智博“高爆发一体化关节自动化产线”正式在无锡投产。在装配端，定子、转子、减速机、编码器等核心部件，全部由高精度机器人完成微米级装配；在检测端，集成动态性能测试、扭矩标定、温升监测等全流程设备，数据实时上传、全程可追溯；在物流端，AGV 小车实现物料自动配送，达成生产节拍与物流节拍的精准协同；在管控端，数字孪生系统实时监控 2000 余台设备的运行状态与工艺参数，支撑预

测性维护。由此，泉智博新产线将一套高精度机器人关节的交付周期压缩了 13 倍，生产效率实现 5 倍跃升的关键。同时，这条产线支持从 12Nm 到 800Nm 扭矩范围的多个型号共线生产，换型时间控制在 30 分钟以内，关键工位采用模块化设计便于后续升级扩容，以满足乐聚、松延动力、字节跳动等 20 余家头部客户的个性化需求。（来源：高工人形机器人）

长安汽车成立天枢智能机器人公司。4 月 1 日，长安汽车正式宣布成立机器人公司长安天枢智能机器人（重庆）有限公司。根据官方信息，该机器人公司的定位为长安汽车机器人产业战略承载体，将研发智能人形机器人技术，发展多机器人产业板块，打造“具身智能”创新产品和解决方案。其天枢智能品牌发布之时，就明确未来将加快布局人形机器人、飞行汽车等未来新兴产业。（来源：长安汽车）

未来动力 L1 发布轮式移动双臂机器人。4 月 1 日，未来动力全新发布 L1 轮式移动双臂机器人，以 2.88 万元起的定价，实现“可移动+可升降+双臂精准操作”三合一。从性能参数来看，该仿生双臂的单臂 8 自由度，1:1 复刻人肩肘腕结构，单臂负载 6kg，动作柔顺精准；拥有可升降臂身，工作高度范围在 70 - 160cm 区间；搭载高稳轮式底盘，可实现双轮差速+原地转向，底盘承重 100kg。L1 不只是一台机器人，更是完整二次开发平台：拥有开放底盘+双臂全套接口，支持 ROS2、底层控制、模型训练；同时，支持远程遥控操作、VR 数据采集、一键监控与数据回传。（来源：未来动力）

Vbot 维他动力与京东达成战略合作。3 月 31 日，Vbot 维他动力与京东零售智能机器人业务正式签署战略合作协议。基于京东“智能机器人产业加速 2.0 计划”，双方将在消费级具身智能领域展开深度合作。依托京东在智能机器人赛道的百亿级资源投入，技术、数据、内容与渠道等多维度支持，双方将共同推动 Vbot 超能机器狗的规模化销售，目标在未来三年内销售量突破百万台。维他动力首个产品“Vbot 超能机器狗”在首销预售期，已达 6540 台订单、近亿元销售额。当下，Vbot 超能机器狗已通过连续两次用户公测，形成清晰的家庭价值：作为机器伙伴，在家庭成员中提供陪伴与 AI 互动，在户外出行时承担跟随与负重任务。基于京东 JoyAI 大模型与 JoyInside 技术，其语音理解与交互能力将进一步提升，在多轮对话与任务执行中表现出更自然的交互方式与更稳定的任务响应能力。（来源：Vot 维他动力）

乐聚机器人万台级产线启用。3 月 29 日，东方精工携手乐聚联合打造的国内首条年产能万台级人形机器人产线在广东正式启用，这标志着中国人形机器人产业率先迈入大规模量产新阶段。该产线年产能突破万台，可实现每 30 分钟下线一台人形机器人，高效支撑市场批量交付需求。产线覆盖 24 道精密组装工序、77 项全维度检验，装配全程数字化管控，生产效率较传统模式提升 50%；下线前还需经 41 项工况模拟测试，保障产品一致性与可靠性。（来源：东方精工集团）

小米公布灵巧手进展。3 月 27 日，雷军在其个人微博发文，介绍小米机器人团队在灵巧手领域的新进展，小米机器人灵巧手，采用了“全掌触觉手套”“仿生结构设计”“类人汗腺散热”等多个创新解决方案，目前已经能够丝滑的完成拧螺丝、捏羽毛、抛接球等高精度、高泛化工作，并且通过了 15 万次抓握循环可靠性测试。据介绍，仿生手做到了跟人手 1:1 尺寸，自由度提升 64%同时体积比之前减小 60%。过程中为了提升可靠性，在腱绳、弹簧、套管这些小零件反复迭代，最终做到了 15 万次抓握循环寿命。在散热方面，其灵巧手还尝试了模拟人类汗腺来做主动散热，以提升仿生手的散热能力，最终做到连续高负载作业。在汽车工厂自攻螺母上件工作站，

小米机器人已经做到 3 小时持续作业，双侧同时安装成功率 90.2%，并满足产线 76 秒的节拍。（来源：小米技术）

地瓜机器人完成 1.5 亿美元 B2 轮融资。2026 年 4 月 8 日，地瓜机器人宣布完成 1.5 亿美元 B2 轮融资，B 轮累计融资额达 2.7 亿美元。本轮融资由某零售科技与供应链巨头、Prosperity7 风投基金、远景科技集团等战略投资机构，慕华科创、云锋基金、华控基金(T-Capital)、LOOK CAPITAL、凯联资本等一线财务投资机构联合加持，老股东高瓴创投、和暄资本、线性资本、黄浦江资本、滴滴、五源资本、初心资本、梅花创投、淡马锡旗下 Vertex Growth 持续跟投，将全面加速地瓜机器人商业和开发者生态的全球化布局，以软硬协同、端云一体的具身智能原生技术底座为支撑。（来源：地瓜机器人）

千寻智能再获 10 亿元融资。4 月 7 日，千寻智能宣布完成新一轮 10 亿元融资。本轮融资由顺为资本、云锋基金联合领投，达晨财智、某头部人民币基金、银河源汇、图灵基金、新鼎资本、庚辛资本等重磅加持。继 2 月完成近 20 亿元融资后，千寻智能在 30 天内再次获得资本加持，累计融资额达 30 亿。（来源：千寻智能）

星海图完成 B+轮融资。4 月 2 日，星海图宣布继 2026 年 2 月完成近 10 亿元 B 轮融资后，近日再次斩获近 20 亿元 B+轮融资，本轮融资汇聚了产业资本、头部长线基金、国家队基金及一线 PE 等多方机构。星海图致力于构建围绕“整机+智能”驱动的开放世界具身智能解决方案。以真实数据路线+全球最快世界模型的“最强大脑”赋能 Design for AI 的“最佳本体”，加速推动具身智能技术从开发者迈向生产力。（来源：星海图）

知行机器人已于近期连续完成 B+轮与 B++轮融资。4 月 1 日，知行机器人宣布，已于近期连续完成 B+轮与 B++轮融资，累计金额近亿元人民币。本次 B+系列融资由上市公司山东威达（002026.SZ）领投，国兴投资、芜湖科创和上海天使会等机构跟投，翊荣资本担任长期独家财务顾问。所融资金将主要用于产品研发、数据采集以及全球市场拓展。（来源：知行手）

灵猴机器人完成 B 轮融资。3 月 30 日，灵猴机器人宣布完成数亿元 B 轮融资。本轮投资方包括中芯聚源、厚为资本、红杉中国、国泰君安创新投资、合肥建投资本等多家知名机构；同时，智元机器人、博原资本、金鼎资本以及中车资本旗下华舆转型升级基金等老股东追加投资。灵猴已构建起一套完整产品矩阵：从洞察毫厘的视觉模组，到灵动稳健的轮式底盘，覆盖机器人“眼睛”与“肢体”等关键环节，全面打通人形机器人“感知-运动-执行”的硬件闭环。（来源：灵猴机器人）

表 3：本周人形机器人投融资事件整理

融资方	融资日期	融资轮次	融资金额
地瓜机器人	2026/4/8	B2 轮	1.5 亿美元
千寻智能	2026/4/7	A+轮	10 亿
星海图	2026/4/2	B+轮	20 亿
知行机器人	2026/4/1	B+/B++轮	数亿
萝博派对	2026/3/31	天使轮	2000 万美元
灵猴机器人	2026/3/30	B 轮	数亿

资料来源：地瓜机器人、知行机器人、星海图、灵猴机器人、RimeData 来觅数据，华金证券研究所

3. 重点企业公告

表 4：本周重点企业公告

公司名称	公告内容
富临精工	3月27日，富临精工发布公告称，公司以自有资金5000万元在绵阳市设立全资子公司四川班巧智能机器人有限公司，正式加码人形机器人关键零部件领域布局。目前该子公司已完成工商注册登记，并取得相关营业执照。富临精工表示，本次设立全资子公司是为适应公司智能机器人产业发展需要，推动人形机器人关键零部件智能关节的研发与制造水平，加速公司智能机器人产业化、规模化进程。作为国内汽车精密零部件细分领域的龙头企业，富临精工近年来正加速从传统的精密加工向智能电控及机电一体化方向升级，并向技术相对同源的机器人产业延伸。

资料来源：各公司公告，华金证券研究所

4. 投资建议

我们认为 **Optimus V3** 发布在即，机器人产业链有望迎来新一轮的催化。由于人形机器人许多零部件与汽车行业技术同源，建议关注同时拥有大脑以及硬件迭代能力的主机厂，如小鹏汽车、小米集团、赛力斯、长安汽车等；具备人形机器人零部件产业化能力的公司，如拓普集团、三花智控、银轮股份、电连技术、凌云股份、双林股份、雷迪克、长盛轴承、浙江荣泰、安培龙、杭州柯林、柯力传感、东华测试、中鼎股份、华培动力、索辰科技、汉威科技、震裕科技、五洲新春、北特科技、贝斯特、力星股份、蓝黛科技、浙江仙通、阿尔特、均胜电子、隆盛科技、天奇股份等；动力及能源部分建议关注零部件供应商绿的谐波、中大力德、兆威机电、鸣志电器、步科股份、伟创电气、江苏雷利等；固态电池方面，建议关注：宁德时代、国轩高科、三祥新材、厦钨新能、当升科技、蔚蓝锂芯等。

5. 风险提示

- 1) 人形机器人产业化进程不及预期的风险：**机器人产业仍处于发展早期，若产品降本进度以及应用场景开拓不及预期，将影响人形机器人产销增长；
- 2) 行业竞争加剧的风险：**机器人市场竞争加剧将导致产品价格及盈利能力下滑，进而影响相关企业成长空间；
- 3) 政策变动的风险：**机器人产业若未来产业扶持政策发生重大调整或补贴力度不及预期，可能影响行业需求释放节奏；
- 4) 原材料或核心零部件涨价的风险：**上游原材料或核心零部件价格上涨将导致企业盈利能力受到影响。

投资评级说明

公司投资评级：

买入 — 未来 6-12 个月内相对同期相关证券市场代表性指数涨幅大于 15%；

增持 — 未来 6-12 个月内相对同期相关证券市场代表性指数涨幅在 5%至 15%之间；

中性 — 未来 6-12 个月内相对同期相关证券市场代表性指数涨幅在 -5%至 5%之间；

减持 — 未来 6-12 个月内相对同期相关证券市场代表性指数跌幅在 5%至 15%之间；

卖出 — 未来 6-12 个月内相对同期相关证券市场代表性指数跌幅大于 15%。

行业投资评级：

领先大市 — 未来 6-12 个月内相对同期相关证券市场代表性指数领先 10%以上；

同步大市 — 未来 6-12 个月内相对同期相关证券市场代表性指数涨跌幅介于 -10%至 10%；

落后大市 — 未来 6-12 个月内相对同期相关证券市场代表性指数落后 10%以上。

基准指数说明：A 股市场以沪深 300 指数为基准；新三板市场以三板成指（针对协议转让标的）或三板做市指数（针对做市转让标的）为基准；香港市场以恒生指数为基准，美股市场以标普 500 指数为基准。

分析师声明

黄程保声明，本人具有中国证券业协会授予的证券投资咨询执业资格，勤勉尽责、诚实守信。本人对本报告的内容和观点负责，保证信息来源合法合规、研究方法专业审慎、研究观点独立公正、分析结论具有合理依据，特此声明。

本公司具备证券投资咨询业务资格的说明

华金证券股份有限公司（以下简称“本公司”）经中国证券监督管理委员会核准，取得证券投资咨询业务许可。本公司及其投资咨询人员可以为证券投资人或客户提供证券投资分析、预测或者建议等直接或间接的有偿咨询服务。发布证券研究报告，是证券投资咨询业务的一种基本形式，本公司可以对证券及证券相关产品的价值、市场走势或者相关影响因素进行分析，形成证券估值、投资评级等投资分析意见，制作证券研究报告，并向本公司的客户发布。

免责声明：

本报告仅供华金证券股份有限公司（以下简称“本公司”）的客户使用。本公司不会因为任何机构或个人接收到本报告而视其为本公司的当然客户。

本报告基于已公开的资料或信息撰写，但本公司不保证该等信息及资料的完整性、准确性。本报告所载的信息、资料、建议及推测仅反映本公司于本报告发布当日的判断，本报告中的证券或投资标的价格、价值及投资带来的收入可能会波动。在不同时期，本公司可能撰写并发布与本报告所载资料、建议及推测不一致的报告。本公司不保证本报告所含信息及资料保持在最新状态，本公司将随时补充、更新和修订有关信息及资料，但不保证及时公开发布。同时，本公司有权对本报告所含信息在不发出通知的情形下做出修改，投资者应当自行关注相应的更新或修改。任何有关本报告的摘要或节选都不代表本报告正式完整的观点，一切须以本公司向客户发布的本报告完整版本为准。

在法律许可的情况下，本公司及所属关联机构可能会持有报告中提到的公司所发行的证券或期权并进行证券或期权交易，也可能为这些公司提供或者争取提供投资银行、财务顾问或者金融产品等相关服务，提请客户充分注意。客户不应将本报告为作出其投资决策的惟一参考因素，亦不应认为本报告可以取代客户自身的投资判断与决策。在任何情况下，本报告中的信息或所表述的意见均不构成对任何人的投资建议，无论是否已经明示或暗示，本报告不能作为道义的、责任的和法律的依据或者凭证。在任何情况下，本公司亦不对任何人因使用本报告中的任何内容所引致的任何损失负任何责任。

本报告版权仅为本公司所有，未经事先书面许可，任何机构和个人不得以任何形式翻版、复制、发表、转发、篡改或引用本报告的任何部分。如征得本公司同意进行引用、刊发的，需在允许的范围内使用，并注明出处为“华金证券股份有限公司研究所”，且不得对本报告进行任何有悖原意的引用、删节和修改。

华金证券股份有限公司对本声明条款具有惟一修改权和最终解释权。

风险提示：

报告中的内容和意见仅供参考，并不构成对所述证券买卖的出价或询价。投资者对其投资行为负完全责任，我公司及其雇员对使用本报告及其内容所引发的任何直接或间接损失概不负责。

华金证券股份有限公司

办公地址：

上海市浦东新区杨高南路 759 号陆家嘴世纪金融广场 30 层

北京市朝阳区建国路 108 号横琴人寿大厦 17 层

深圳市福田区益田路 6001 号太平金融大厦 10 楼 05 单元

电话：021-20655588

网址： www.huajinsec.com