

山东省基本面再审视

——区域研究之山东篇

山东省作为我国北方经济龙头、工业大省与人口大省，在全国区域经济格局中占据举足轻重的地位。2025年山东经济总量首次突破十万亿，但3.85万亿元的地方负债余额蝉联全国第二，经济总量稳步攀升、区域分化持续加剧，同时财政增收放缓、土地财政承压、政府债务率全面走高。新旧动能转换向纵深推进、房地产深度调整与化债攻坚并行，全省经济、产业、财政、债务及区域发展格局均呈现出鲜明的年度特征与结构性变化。

本文聚焦2025年最新数据，从经济实力、产业动能、房地产与消费、财政状况、债务压力几个维度重新梳理山东区域情况，直观呈现年度变化，快速把握山东当前的发展态势与风险特征。

目 录

一、经济与产业	3
1、山东省区位概览.....	3
2、经济发展.....	3
3、产业发展.....	5
4、房地产业.....	7
5、批发和零售业.....	9
6、上市公司.....	10
二、财政实力	13
三、债务压力	17
四、总结	19

一、经济与产业

1、山东省区位概览

山东省下辖济南、青岛、淄博、枣庄、东营、烟台、潍坊、济宁、泰安、威海、日照、临沂、德州、聊城、滨州、菏泽共16个地级市。

图 山东省各地级市区位划分



数据来源：公开资料、胜遇研究团队整理

2、经济发展

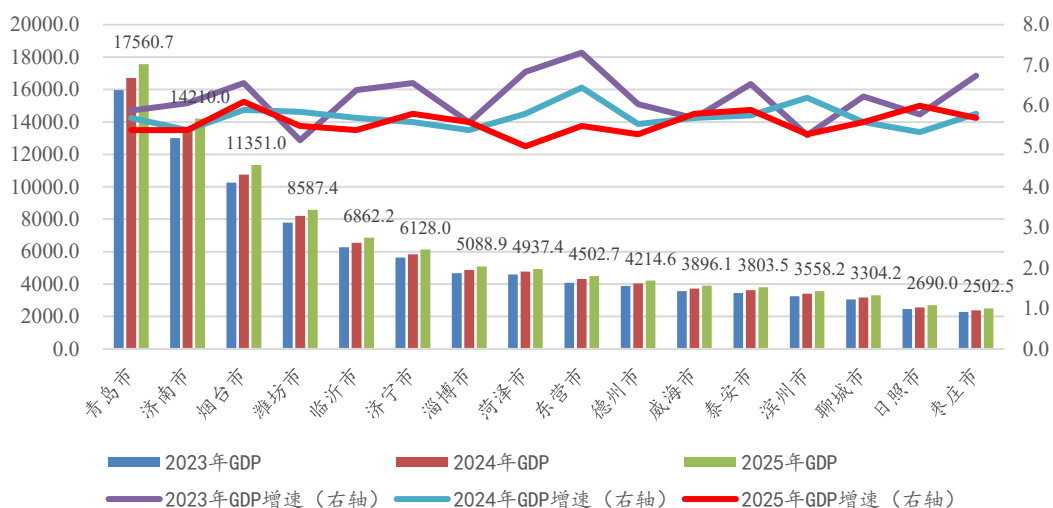
2025年山东省GDP为103197.5亿元，突破十万亿，经济体量仍位于全国各省级区域第3，增速5.5%，有所回落，但仍高于全国增速（5.0%）0.5个百分点，经济实力较强。分产业看，第一产业增加值6774.9亿元，增长4.0%；第二产业增加值40541.4亿元，增长5.0%；第三产业增加值55881.1亿元，增长6.1%。三次产业结构为6.6：39.3：54.1。2025年末全省常住人口10043万人，比上年减少37.17万人，常住人口城镇化率为67.54%，比上年末提高1.06个百分点。人均GDP方面，山东省人均GDP达10.26万元/人，高于全国水平（9.97万元/人）0.3万元/人。

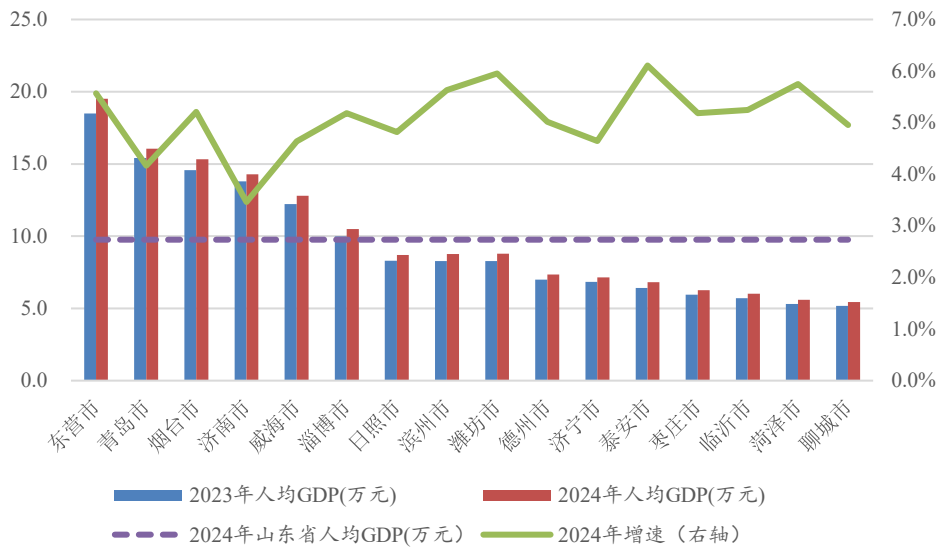
从各地级市经济总量看，近三年各地级市排名基本稳定，各地级市GDP总量均保持逐年递增，**青岛市、济南市和烟台市经济总量均超万亿**，稳居前三，2025年分别实现地区生产

总值17560.7亿元、14210.0亿元和11351.0亿元，合计占全省经济总量41.8%。潍坊市、临沂市、济宁市和淄博市紧随其后构成中间梯队，GDP总量在5000-10000亿元之间，2025年分别实现地区生产总值为8587.4亿元、6862.2亿元、6128.0亿元和5088.9亿元。相应的，其余各市（菏泽市、东营市、德州市、威海市、泰安市、滨州市、聊城市、日照市和枣庄市）位列第三阶梯，经济总量处于2000亿元至5000亿元之间。GDP增速方面，多数地级市2024年增速较2023年明显放缓，2025年则稳中有升。2025年烟台和日照市增速表现尤为突出，分别以6.1%和6.0%领跑全省，泰安、济宁、威海、枣庄等城市增速则在5.7%—5.9%区间，增长动能显著，东营、潍坊、淄博、聊城等城市增速则维持在5.5%—5.6%的平稳区间，其他地级市均低于全省增速，其中青岛、济南在高基数下均保持5.4%的稳健增速，菏泽2025年增速回落至5.0%，为全省最低，临沂市、德州市、滨州市则在5.3%—5.4%之间，各地级市增速均不低于全国增速。总体来看，山东省各地级市经济发展仍呈现沿海及省会城市较为发达、内陆城市呈一定梯度分布的格局。

人均GDP方面，近两年山东省各地级市人均GDP均实现稳步小幅增长，2024年东营以19.5万元/人稳居首位、青岛（16.1万元/人）、烟台（15.3万元/人）、济南（14.3万元/人）、威海（12.8万元/人）和淄博市（10.5万元/人）稳居全省前列，其余各地级市均低于全省人均GDP（9.8万元/人）；滨州、潍坊、泰安等城市增幅相对领先，鲁西北、鲁南地区虽基数偏低但保持正向增长。

图 山东省各地级市GDP及人均GDP变化（单位：亿元、%）





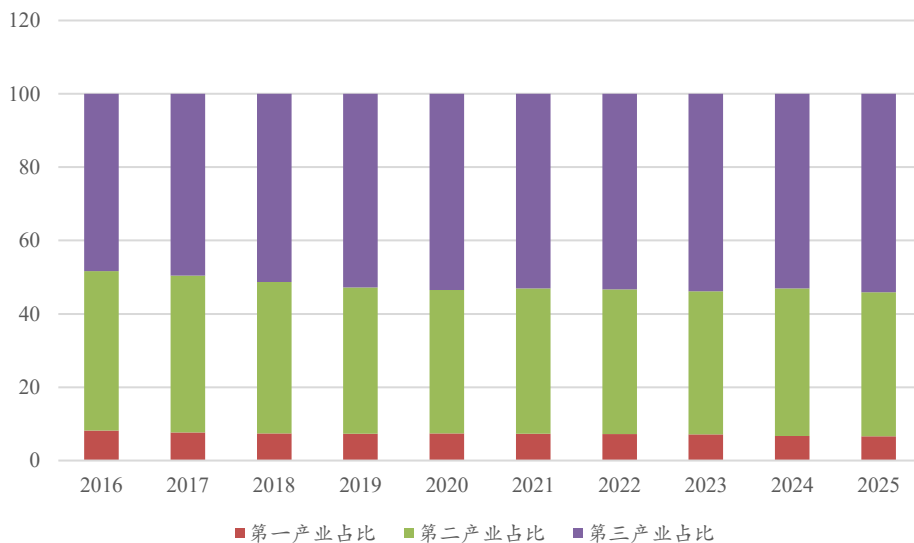
数据来源：公开资料、胜遇研究团队整理

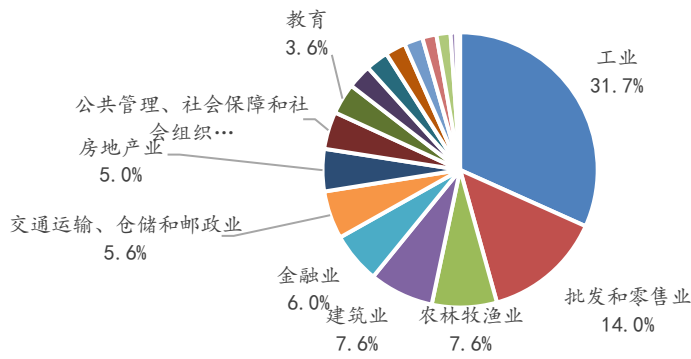
3、产业发展

具体来看山东省的产业结构演变，呈“三二一”模式，2025年一、二、三产占比分别为6.6%、39.3%和 54.1%，一产、二产较2024年有所下降，三产上升1.0个百分点，其中二产占比高于全国3.7个百分点，三产占比低于全国3.6个百分点，近十年一、二产占比整体有所下降，第三产业占比整体有所增长。

GDP构成方面，2024年山东省占比超10.0%的行业为工业与批发和零售业，其中工业占比31.7%，批发和零售业占比14.0%，另外建筑业、金融业、农林牧渔业和交通运输、仓储和邮政业占比超5%。

图 山东省2016-2025年GDP总量及产业结构变动情况





数据来源：预警通、胜遇研究团队整理

分地级市来看，2023-2025年各地级市第三产业均在增长，其中菏泽市第三产业占比增幅最大，同比增长2.0个百分点。聊城市、济宁市和泰安市等西北区域地级市第一产业占比较高；东营市、淄博市和滨州市等地级市第二产业方面占比高；经济总量位于前列的济南市和青岛市三产占比较高。此外，除东营市、滨州市、聊城市和德州市外，其余地级市均以三产为主。

图 近三年各地级市产业结构变动情况（单位：%）

地区名称	2023年			2024年			2025年		
	第一产业占比	第二产业占比	第三产业占比	第一产业占比	第二产业占比	第三产业占比	第一产业占比	第二产业占比	第三产业占比
聊城市	13.6	41.4	45.0	13.6	41.4	45.0	13.3	40.6	46.1
济宁市	11.2	37.4	51.4	10.8	37.1	52.1	10.6	36.2	53.2
泰安市	10.5	42.1	47.4	10.3	41.9	47.8	9.8	40.4	49.8
威海市	10.3	37.4	52.3	9.3	37.0	53.7	9.1	36.1	54.8
德州市	9.8	43.5	46.7	9.6	43.3	47.1	9.4	42.5	48.1
滨州市	9.4	45.4	45.2	9.2	45.5	45.3	9.0	44.9	46.1
菏泽市	9.3	43.5	47.2	9.2	43.4	47.4	9.1	41.5	49.4
枣庄市	8.8	38.8	52.4	8.6	38.6	52.8	8.4	37.6	54.0
日照市	8.7	43.5	47.8	8.6	43.0	48.4	8.6	41.7	49.7
潍坊市	8.6	43.0	48.5	8.5	42.4	49.1	8.5	41.2	50.3
临沂市	8.4	40.4	51.1	8.3	40.5	51.2	8.1	39.7	52.2
烟台市	6.7	42.8	50.6	6.3	42.6	51.1	6.2	42.4	51.4
东营市	4.8	59.7	35.5	4.6	59.5	36.0	4.4	59.0	36.5
淄博市	4.2	47.2	48.7	4.1	46.9	49.0	4.0	45.7	50.4
济南市	3.3	33.8	62.9	3.3	33.4	63.3	3.1	32.4	64.5
青岛市	3.1	34.4	62.6	3.0	34.2	62.8	2.9	33.5	63.6

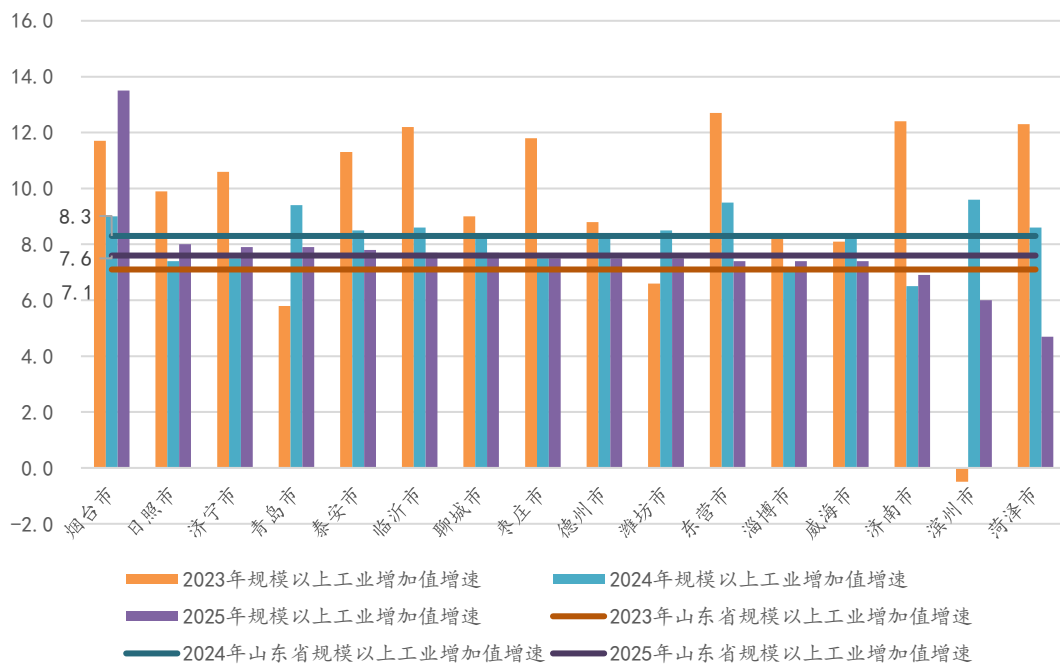
数据来源：预警通、胜遇研究团队整理

从规模以上工业增加值增速来看，近年来山东省增速有所波动，2023-2025年，山东省规模以上工业增加值增速分别为7.1%、8.3%和7.6%。2025年山东省规上工业增加值增速居

全国第10位，较上年（6位）有所下降，高于全国规上工业增加值增速（5.9%）1.7个百分点。

具体地级市来看，近年来，大部分地级市规上工业增加值增速呈现下降态势，2025年仅烟台市、日照市、济宁市、枣庄市、淄博市和济南市保持增长，其余地级市规上工业增加值增速均出现下降。2024-2025年增速连续下滑的地级市有泰安市、临沂市、聊城市、德州市、东营市和菏泽市。近三年仅滨州市2023年出现规上工业增加值增速为负（-0.5%），主要是支柱产业有色金属冶炼（主要是铝产业）、电力、化工等因产能转移而受到冲击所致。2025年，除枣庄市（7.5%）、德州市（7.5%）、潍坊市（7.5%）、东营市（7.4%）、淄博市（7.4%）、威海市（7.4%）、济南市（6.9%）、滨州市（6.0%）和菏泽市（4.7%）外，其余地级市均高于山东省（7.6%）增速。2025年山东省内规上工业增加值增速前五大地级市分别为烟台市（13.5%）、日照市（8.0%）、济宁市（7.9%）、青岛市（7.9%）和泰安市（7.8%），分别高于全国增速（5.9%）7.6、2.1、2.0、2.0和1.9个百分点，高于全省增速（7.6%）5.9、0.4、0.3、0.3和0.2个百分点。

图 2023年-2025年各地级市规上工业增加值变动情况（单位：%）



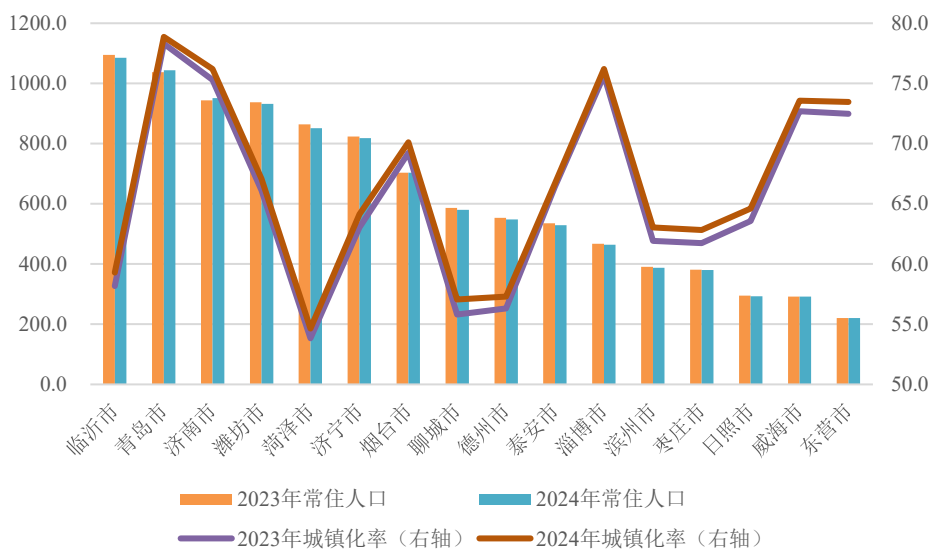
数据来源：预警通、胜遇研究团队整理

4、房地产业

近年来，山东省各地级市常住人口呈现明显分化，人口持续向济南、青岛两大核心城市集聚，菏泽市净流出规模较大。从总量上看，2024年末临沂常住人口为1084.8万人，稳

居首位，常住人口超过千万的还有青岛市，常住人口为1044.3万人。2024年末青岛、济南两市分别新增常住人口7.8万和7.1万，烟台、威海、东营也实现小幅增长，而临沂、菏泽、潍坊等11市人口均出现负增长，其中菏泽减少12.8万、临沂减少9.6万，流出压力尤为突出。城镇化层面，所有城市城镇化率均同比提升，青岛（78.9%）、济南（76.2%）、淄博（76.2%）保持高城镇化水平，威海、东营紧随其后；烟台、聊城、日照等市城镇化率提升幅度居前，而泰安提升相对平缓。整体来看，即便在人口流出的地区，农村人口向城镇转移的趋势仍在推动城镇化率稳步上升，区域人口分化的情况持续。

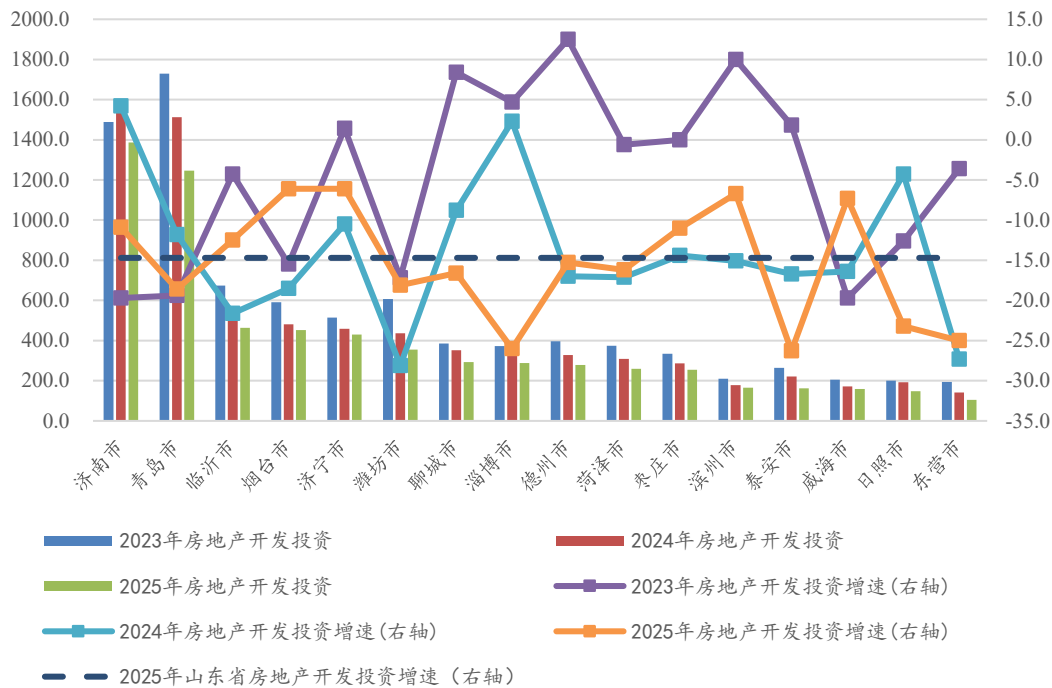
图 近两年各地级市常住人口及城镇化率情况（单位：万人，%）



数据来源：预警通、胜遇研究团队整理

从山东省房地产投资开发看，山东省房地产开发投资持续下行，从2023年的8168.86亿元降至2025年的6451.4亿元，全省增速由2023年的-8.8%进一步扩大至2025年的-14.7%（全国降17.2%），与全国相比表现相对较好。从各地级市来看，济南和青岛市房地产投资规模均超千亿，其他城市规模在100-500亿元之间，其中2025年东营（105.6亿元）、日照（147.4亿元）、威海（159.4亿元）等沿海小城收缩尤为明显，分化严重。从增速来看，2023年尚有济宁、淄博、滨州、德州、聊城和泰安等城市实现正增长；2024年除济南、淄博外全面转负；2025年全部负增长。2025年青岛虽作为投资规模第一大城市，但2025年降幅扩大至-18.6%，高于全省降幅；泰安（-26.3%）、淄博（-26.0%）、东营（-25.0%）、日照（-23.2%），同比降幅超过20%，市场调整压力剧烈；烟台（-6.1%）、济宁（-6.1%）、滨州（-6.7%）、威海（-7.3%）、枣庄（-11%），较2024年降幅有所收窄，呈现边际缓解迹象。

图 近年来各地级市房地产开发投资情况（单位：亿元，%）



数据来源：预警通、胜遇研究团队整理

5、批发和零售业

社零方面，从山东省社会消费品零售总额看，全省消费市场保持稳步增长，总量从2023年的38152.6亿元增至2025年的42082.9亿元，三年持续增长。增速方面，2023年实现9.9%的较快恢复性增长，2024年、2025年分别增长5.0%和5.1%，增速趋于平稳，显示出消费市场在经历前期补偿性释放后，进入常态化温和增长阶段。

从各地级市来看，青岛、济南两市社零规模稳居前列，2025年均已超过5500亿元，其中青岛逼近7000亿元大关，构成全省消费的双核心；烟台、临沂、潍坊三市规模在3500-4100亿元之间，处于第二梯队；其余城市规模在800-3300亿元之间，梯度分布较为清晰。从总量变化看，各市消费规模三年间均实现持续增长，未出现收缩。

从增速来看，2023年全省消费实现全面恢复性增长，所有城市增速均超过5.0%，其中临沂市（12.1%）、枣庄市（11.3%）、菏泽市（11.2%）和济宁市（11.0%）等鲁南及鲁西南城市表现尤为亮眼，增速领跑全省。2024年随着基数抬升及经济环境变化，各市增速普遍回落至4%-8%区间，但均保持正增长。2025年增速进一步分化，烟台市（5.8%）、潍坊市（6.3%）、济宁市（6.2%）、东营市（6.4%）、泰安市（6.6%）、日照市（6.5%）等城市增速较2024年有所提升或保持相对高位，显示出较强的增长韧性；而青岛市（3.2%）、济南市

(4.4%)、滨州市(4.8%)、威海市(4.6%)等城市增速较上年有所放缓,其中青岛作为总量第一大市,2025年增速低于全省平均水平(5.1%),其次还有滨州、威海、德州和济南等城市也低于全省平均水平。

表 山东省及各地级市社会消费品零售总额(单位:亿元,%)

地区名称	2023年社会消费品零售总额	2023年社会消费品零售总额增速	2024年社会消费品零售总额	2024年社会消费品零售总额增速	2025年社会消费品零售总额	2025年社会消费品零售总额增速
山东省	38152.6	9.9	40059.2	5.0	42082.9	5.1
青岛市	6479.3	7.3	6746.8	4.1	6960.7	3.2
济南市	5199.0	6.6	5316.1	0.2	5547.9	4.4
烟台市	3545.7	9.2	3846.5	5.9	4068.9	5.8
潍坊市	2936.1	7.0	3373.6	6.6	3584.9	6.3
济宁市	2732.7	11.0	3045.6	6.4	3233.6	6.2
临沂市	3467.2	12.1	3687.1	6.3	3877.5	5.2
淄博市	1418.1	9.6	1628.4	4.2	1712.6	5.2
菏泽市	2100.3	11.2	2449.8	6.5	-	5.6
滨州市	909.8	10.9	1095.0	7.1	1147.8	4.8
东营市	842.0	9.2	912.8	6.2	970.9	6.4
德州市	1402.4	10.0	1548.2	5.7	1617.6	4.5
聊城市	1013.7	10.5	1311.0	7.0	1388.0	5.9
泰安市	1363.8	10.8	1457.6	6.9	1553.2	6.6
威海市	1403.3	6.0	1487.2	6.0	-	4.6
日照市	716.6	9.1	820.4	5.2	873.4	6.5
枣庄市	1128.6	11.3	1333.2	6.00	1405.0	5.4

数据来源:公开资料、胜遇研究团队整理

6、上市公司

从上市公司方面看,山东省共有312家A股上市公司,行业分布较为多元,主要分布在制造业和信息传输、软件和信息技术服务业等,总市值54423.18亿元(2025年3月26日),其中中际旭创股份有限公司(以下简称“中际旭创”)市值最大,为6982.27亿元,占山东省所有A股上市公司合计市值的12.83%。

2025年1-9月,营业收入规模最大的海尔智家股份有限公司(以下简称“海尔智家”),规模2340.54亿元,此外潍柴动力股份有限公司(以下简称“潍柴动力”)、万华化学集团股份有限公司(以下简称“万华化学”)、浪潮电子信息产业股份有限公司(以下简称“浪潮信息”)和兖矿能源集团股份有限公司(以下简称“兖矿能源”)营业收入超千亿,另外有31家公司营收规模超100.0亿元,169家公司营收规模达两位数,107家公司规模不足10亿;同期净利润中规模最大的公司为海尔智家,规模178.42亿元,此外兖矿能源、潍柴动力和万华化学净利润规模超百亿,28家公司净利润规模超10.0亿元,219家公司净利润规模在

10.0亿元以内，另有61家企业利润呈现亏损。山东省上市公司2025年三季度营业收入合计为23,009.78亿元，同比增长5.20%，2025年三季度净利润合计1,573.32亿元，同比增长1.56%

分区域来看，上市公司集中分布在青岛市和烟台市，分别为65家和51家，此外济南市和淄博市上市公司分别为47家和35家；青岛市和烟台市上市公司市值合计分别为8359.06亿元和16015.70亿元，分别占比15.36%和29.43%。2025年三季度上市公司营业收入和净利润主要来源于青岛市和济南市，营业收入分别为5023.31亿元和5426.29亿元，同比分别增长6.00%和12.82%，分别占比21.28%和23.58%，净利润分别为471.51亿元和324.30亿元，同比分别增长7.83%和40.35%，分别占比29.97%和20.61%。

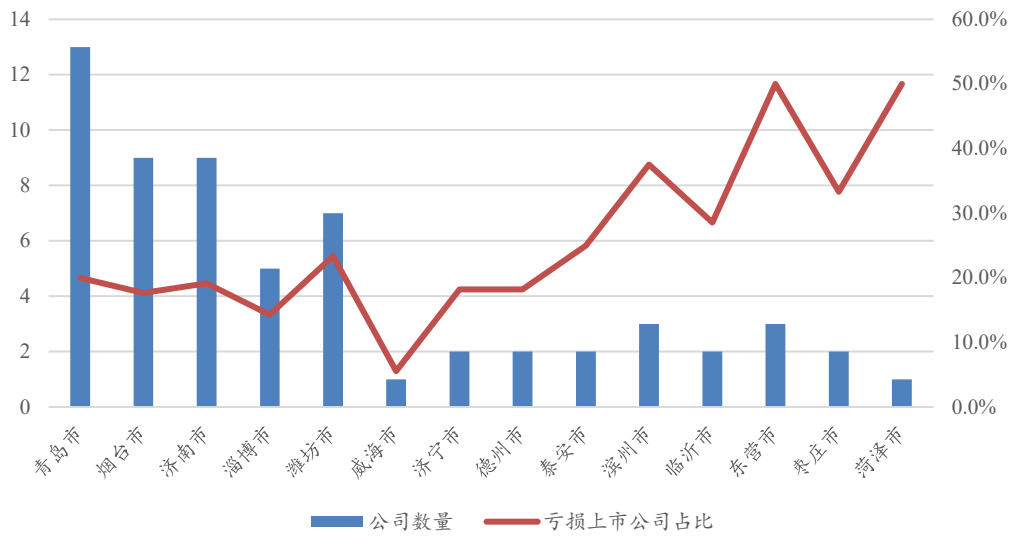
图 山东A股上市公司（单位：亿元，%）

区县	公司数量	市值	2025年Q3营业收入	2025年Q3净利润	营业收入同比	净利润同比
青岛市	65	8359.06	5023.31	471.51	6.00%	7.83%
烟台市	51	16015.70	4076.32	311.61	6.60%	4.86%
济南市	47	8036.47	5426.29	324.30	12.82%	40.35%
淄博市	35	2767.20	1103.34	44.95	-0.34%	-23.26%
潍坊市	30	5152.09	2986.62	103.66	-1.95%	-29.10%
威海市	18	2630.87	619.63	43.19	-6.56%	-12.93%
济宁市	11	2786.01	1586.71	153.82	-2.25%	-26.63%
德州市	11	1481.37	638.51	47.23	4.10%	-0.75%
泰安市	8	330.22	91.26	2.20	3.78%	-33.96%
滨州市	8	3742.50	277.16	5.22	7.10%	31.00%
聊城市	7	1055.59	420.56	34.42	9.58%	-7.93%
临沂市	6	445.31	227.54	16.07	15.90%	48.19%
东营市	6	827.94	282.59	2.03	5.04%	-60.45%
枣庄市	5	461.27	96.09	-0.84	5.23%	-193.26%
菏泽市	2	193.93	92.18	7.12	-0.66%	208.12%
日照市	2	137.64	61.68	6.82	-8.20%	-15.65%
总计	312	54423.18	23009.78	1573.32	5.20%	1.56%

数据来源：公开资料、胜遇研究团队整理

从负增长区域来看，同时面临营业收入和利润双重压力的区域共有5个，日照市（营业收入-8.2%、净利润-15.6%）、威海市（营业收入-6.6%、净利润-12.9%）、济宁市（营业收入-2.2%、净利润-26.6%）、潍坊市（营业收入-2.0%、净利润-29.1%）、淄博市（营业收入-0.3%、净利润-23.3%）。此外，青岛（13家）、烟台（9家）、济南（9家）三市亏损的上市公司数量较多、体量较大，对全省上市公司整体表现形成一定拖累。

图 2025年1-9月亏损上市公司区域分布（单位：个，%）



注：亏损上市公司占比=亏损数量/该城市上市公司数量

数据来源：公开资料、胜遇研究团队整理

总体来看，山东省呈现出显著的梯度差异与不均衡特征。经济总量上，2025年青岛、济南、烟台继续领跑全省；GDP增速方面，2025年烟台、日照增速领跑，东营、滨州增速稳健，均高于全国水平，多数城市在高基数下增速有所放缓。产业结构转型中，2025年以第二产业为支柱的东营等城市增长承压，规上工业增加值增速有所回落，传统工业动能减弱。房地产市场持续深度调整，各地级市投资全面负增长，烟台、济宁、威海、滨州降幅收窄，呈现边际缓解迹象，城市分化进一步加剧。2025年社零消费保持温和复苏，青岛、济南为消费核心，烟台、潍坊、济宁、东营、泰安、日照等市增速回升，消费韧性增强，核心城市增速有所放缓。上市公司分布高度集中，青岛、烟台、济南三地数量与市值占比过半，且三地亏损企业数量较多，日照、威海、济宁、潍坊、淄博营收与利润双降；烟台依托中际旭创市值居首，2025年前三季度营收和净利润增长主要由济南、青岛拉动，枣庄市总量呈现亏损。

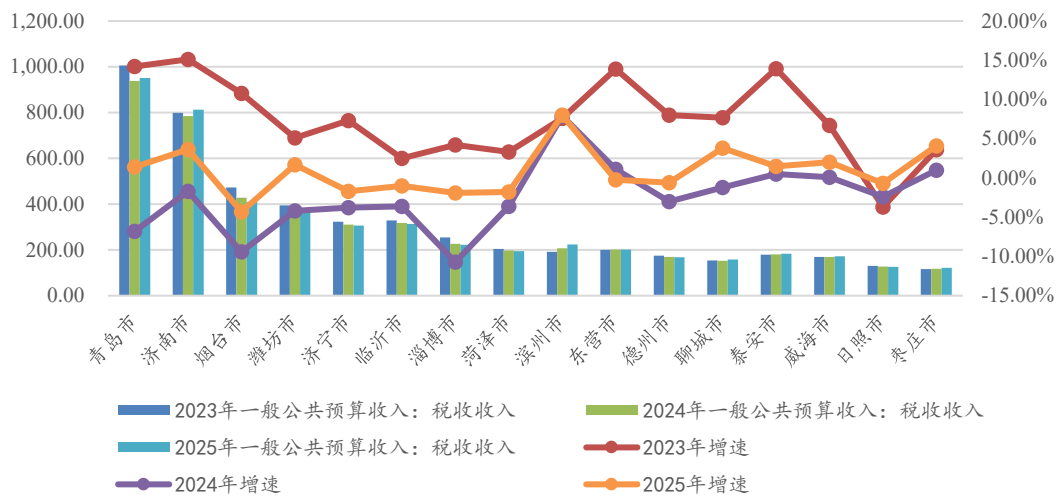
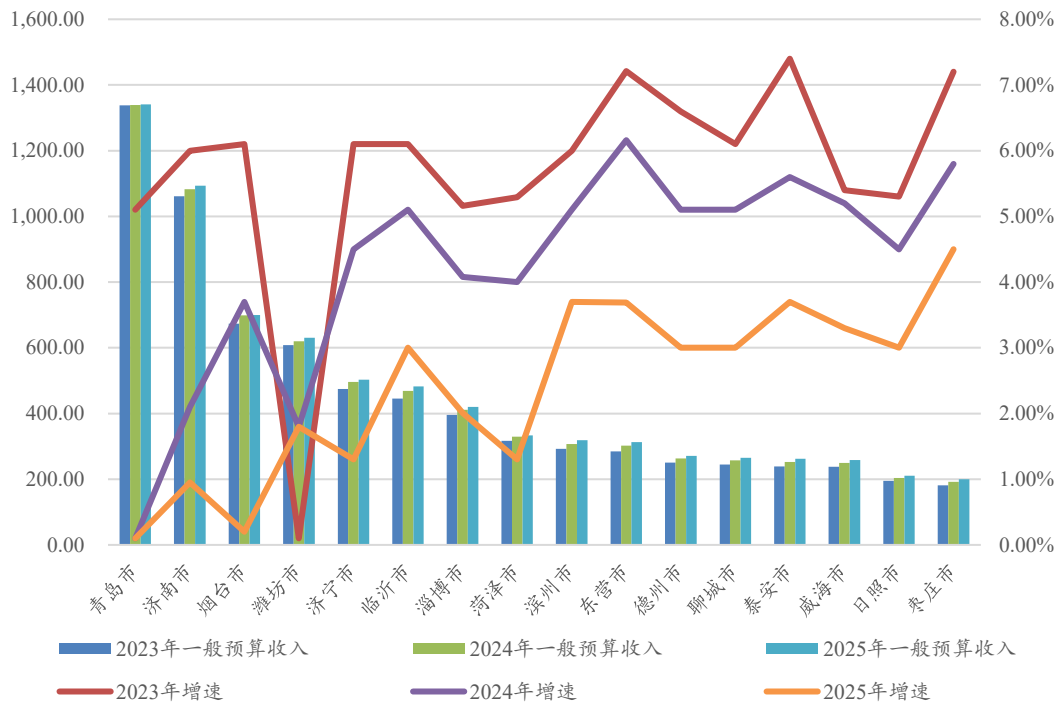
二、财政实力

山东省一般公共预算收入由2023年的7,464.78亿元稳步提升至2025年的7,864.26亿元,为2023年的1.05倍。2025年,山东省一般预算收入在全国各省份中排名第5位,同比增长2.0%,增速较上年回落1.3个百分点,有所放缓。从收入结构看,税收收入占比为64.97%,财政自给率为59.64%,财政稳定性及财政平衡能力整体不佳;政府性基金收入4,254.49亿元,同比下降12.0%,土地出让收入持续承压,对地方综合财力形成较大拖累。

2025年,山东省16个地级市一般预算收入均实现正增长,但增速普遍放缓且内部分化加剧,其中,青岛和潍坊是唯一增速与2024年持平的地级市,不同的是,青岛增速持平于0.1%的偏低水平,持续位于全省末尾,而潍坊则在相对温和的增速水平(1.8%)上保持了稳定;其余各地级市增速均有不同程度回落,尤其烟台增速从2024年的3.7%骤降至0.2%,其次是济宁从2024年的4.5%降至1.3%;临沂、淄博、菏泽、东营、德州和聊城增速降幅在2.0%-3.0%之间,济南、滨州、泰安、威海、日照和枣庄降幅则相对较缓,均小于2.0%。

再来看税收维度,2025年山东省多数地级市仍面临增长压力,许多城市增速较前两年显著放缓甚至转负。烟台(-4.3%)、淄博(-1.9%)和济宁(-1.7%)等市的税收收入已连续两年收缩或接近零增长。与之形成对比的是滨州,其税收收入连续两年保持接近8.0%以上的较高增速,成为全省税收核心增长极。青岛的税收在经历2024年大幅下滑(-6.8%)后,2025年仅实现1.4%的微弱复苏,远未恢复至前期水平,复苏动能仍显不足,这是拖累其一般公共预算收入增长的根本原因。非税收入方面,2025年全省增速普遍较2024年的高增长态势明显回落。东营(11.59%)、临沂(11.3%)和德州(9.5%)等地的非税收入保持了较快增长,有效对冲了其税收下滑的压力;其中烟台非税收入的高增长使其一般公共预算收入增速(0.2%)未随税收收入同步跌入更深负区间;反观青岛,其非税收入在2025年转为下降(-2.8%),未能延续前一年的高增长势头(21.0%),从而与疲弱的税收增长形成“双拖累”,最终导致其整体增速在全省垫底。整体而言,依赖稳定性偏弱的非税收入实现增长并非长久之计,2025年山东省地级市一般公共预算收入增速普遍放缓即体现出了这一不足,税收增长动能普遍减弱,尽管有区域依赖非税收入实现缓冲,但若无法实现税收的回暖,后续依然将面临不低的压力。

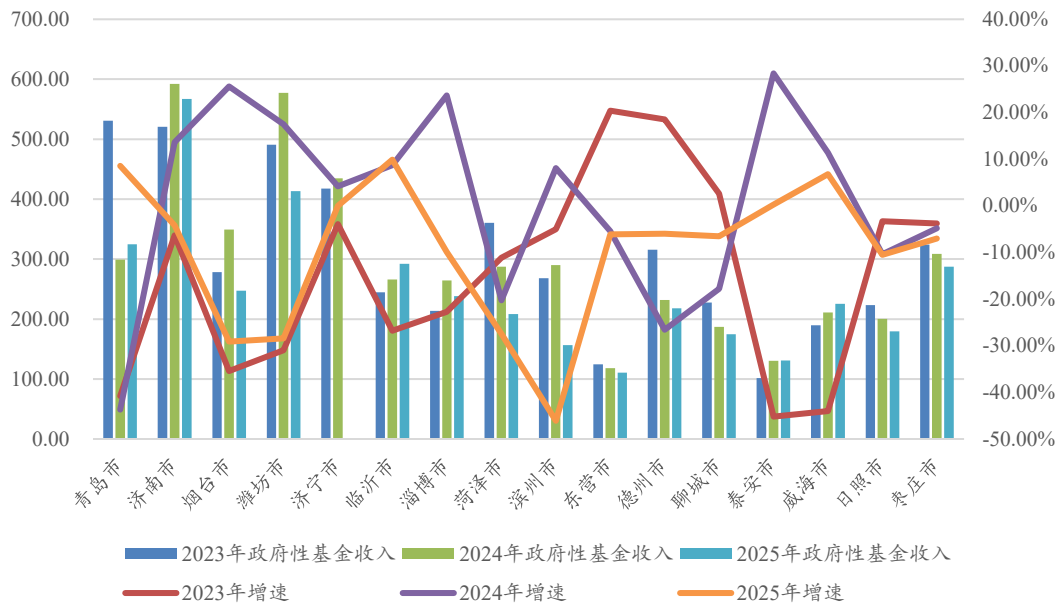
图 各地级市一般公共预算收入及税收收入情况（单位：亿元；%）



数据来源：公开资料、胜遇研究团队整理

政府性基金收入方面，2025年山东省政府性基金收入4,254.49亿元，完成预算的96.8%，比上年同期下降12.0%，主要是国有土地使用权出让收入下降较多所致。在2025年房地产市场持续低迷的大背景下，山东省大多数地级市的政府性基金收入均为负增长，其中省会济南市下降4.18%，而经济重心青岛市因国有土地使用权出让收入规模增加实现了8.6%的增长，其他地级市中临沂市（9.9%）、泰安市（0.3%）和威海市（6.8%）实现增长，其余地级市均为负增长，其中滨州市（-46.1%）、烟台市（-29.1%）和潍坊市（-28.4%）降幅较大。

图 各地级市政府性基金收入及税收占比情况（单位：亿元；%）



数据来源：公开资料、胜遇研究团队整理

从财政收入质量（税收占比）看，济南（74.34%）与青岛（70.9%）持续领先并显著高于全省平均水平（64.97%），滨州（70.24%）表现优异且连续两年提升；相比之下，烟台税收占比大幅下滑至58.53%，菏泽（58.17%）与淄博（53.1%）也处于较低水平，财政收入稳定性面临压力。从财政自给能力看，青岛和济南均超过77.0%，远超全省（59.64%）；而临沂（47.73%）、德州（47.36%）和菏泽（43.91%）等地的自给率不足50.0%，对转移支付依赖较大。土地依赖度指标中，全省平均水平持续下降至35.11%，依赖度整体降低，滨州（32.94%）和菏泽（38.46%）亦降幅明显；威海（46.65%）则依赖度较高且呈上升趋势，值得关注。

在税收收入/GDP的指标中，近三年山东省各地级市的税收收入占GDP的比重整体呈下降趋势，全省平均水平由5.55%持续下滑至4.95%，经济产出转化为税收的效率面临普遍性压力。青岛与济南的比值虽领先全省，但同样逐年走低，青岛从6.3%降至5.41%，济南从6.14%降至5.72%，增长动能与税收转化效率同步走弱。值得重点关注的是烟台，其比值从4.6%大幅下滑至3.6%，与其一般公共预算收入增速的失速相互印证，凸显当地税基收缩的严峻性。与之形成鲜明对比的是滨州，从5.92%提升至6.28%，连续两年上升，成为全省唯一持续改善的城市；其余地级市也普遍呈现不同幅度的下降。整体下行的趋势表明在经济结构转型与周期性调整叠加的背景下，如何稳定并提升税收占经济的比重，是山东省各地级市共同面临的关键挑战。

图 各地级市财政指标情况（单位：%）

地区	税收占比			财政自给率			土地依赖度			税收收入/GDP		
	2023年	2024年	2025年	2023年	2024年	2025年	2023年	2024年	2025年	2023年	2024年	2025年
山东省	70.06%	65.35%	64.97%	59.33%	58.97%	59.64%	39.75%	38.52%	35.11%	5.55%	5.12%	4.95%
青岛市	75.20%	70.02%	70.90%	77.84%	77.84%	78.02%	28.41%	18.25%	19.49%	6.30%	5.61%	5.41%
济南市	75.22%	72.40%	74.34%	77.70%	77.52%	77.68%	32.93%	35.34%	34.16%	6.14%	5.80%	5.72%
烟台市	70.08%	61.25%	58.53%	70.73%	69.53%	66.55%	29.22%	33.33%	26.13%	4.60%	3.98%	3.61%
潍坊市	64.79%	60.93%	60.87%	68.40%	68.69%	69.36%	44.66%	48.22%	39.59%	5.06%	4.60%	4.47%
济宁市	68.13%	62.71%	60.86%	60.68%	61.98%	59.61%	46.78%	46.71%	-	5.74%	5.33%	4.99%
临沂市	73.78%	67.66%	65.05%	48.44%	47.98%	47.73%	35.43%	36.21%	37.71%	5.24%	4.84%	4.57%
淄博市	64.36%	55.22%	53.10%	71.83%	71.24%	71.96%	35.09%	39.11%	36.19%	5.44%	4.67%	4.38%
菏泽市	64.77%	60.01%	58.17%	43.06%	46.31%	43.91%	53.24%	46.60%	38.46%	4.47%	4.15%	3.93%
滨州市	65.66%	67.46%	70.24%	55.42%	53.84%	61.59%	47.88%	48.59%	32.94%	5.92%	6.08%	6.28%
东营市	70.18%	66.86%	64.33%	74.56%	69.99%	70.81%	30.46%	28.07%	26.11%	4.89%	4.69%	4.48%
德州市	69.69%	64.33%	62.06%	40.23%	40.90%	47.36%	55.73%	46.80%	44.53%	4.49%	4.19%	3.99%
聊城市	62.96%	59.18%	59.65%	45.67%	44.59%	47.72%	48.19%	42.11%	39.76%	5.06%	4.81%	4.78%
泰安市	74.92%	71.30%	69.83%	51.63%	52.64%	53.85%	29.80%	34.04%	33.30%	5.20%	4.97%	4.81%
威海市	71.25%	67.80%	66.94%	55.15%	51.98%	53.12%	44.38%	45.81%	46.65%	4.74%	4.55%	4.43%
日照市	66.74%	62.34%	60.10%	61.01%	64.11%	66.17%	53.36%	49.53%	46.02%	5.31%	4.99%	4.70%
枣庄市	64.15%	61.25%	61.00%	51.43%	54.06%	54.22%	64.17%	61.71%	58.93%	5.10%	4.93%	4.88%

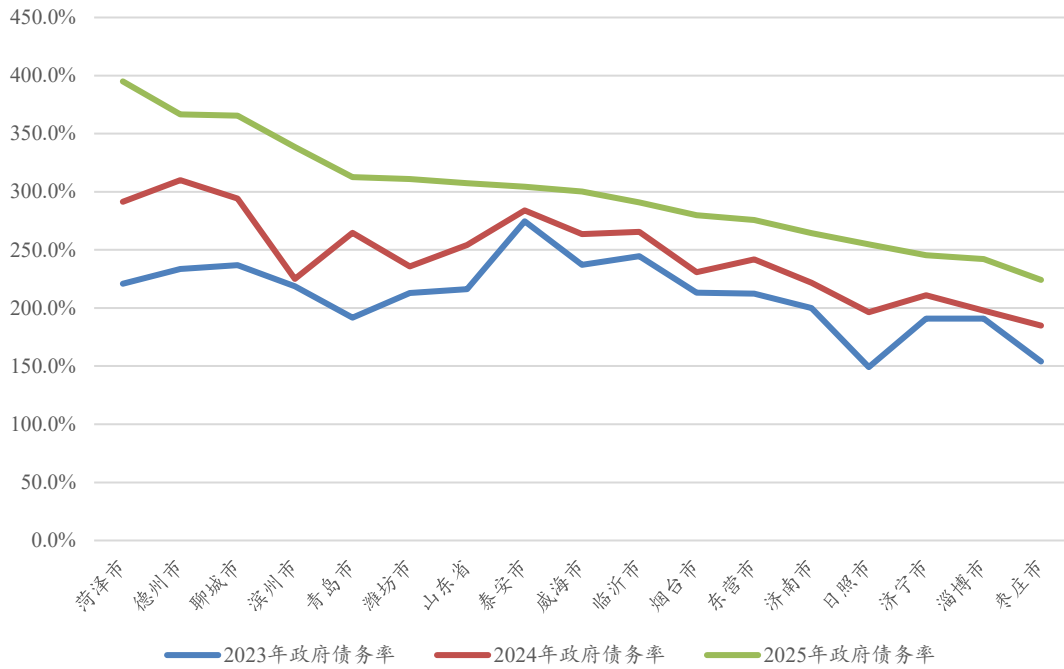
数据来源：公开资料、胜遇研究团队整理

三、债务压力

政府债务方面，近年来山东省政府债务余额持续上涨，2025年末山东省政府债务余额全国排名仍居第2，政府债务限额由2024年末全国排名第1降至第2，债务余额占全国地方政府债务余额（548231.0亿元）的比重为7.0%，低于经济体量占比（7.4%），山东省市政府债务可用空间1571.3亿元，同比有所下降。分区域看政府债务余额，2025年末青岛（5261.1亿元）、济南（4429.5亿元）稳居债务规模前两位，合计占比超三成，潍坊、烟台、济宁、临沂和菏泽占比也超5%。债务空间方面，除潍坊、青岛、济南和菏泽外，其余各地级市债务可用空间均不足百亿，多数城市2025年可用空间较2024年收窄，债务空间进一步压缩。从指标看债务压力，山东省及各地级市政府债务率连续三年大幅上升，2025年山东省各地级市政府债务率全面突破200%，多数城市进入高风险区间，菏泽（395.0%）、德州（366.6%）、滨州（338.6%）、聊城（365.5%）等鲁西北、鲁南城市债务率超过330%，债务压力增长尤为突出；青岛（312.5%）、济南（264.3%）等核心城市债务率也突破300%，高于山东省平均水平（307.4%）；枣庄市、淄博市和济宁市等10个地级市低于山东省平均水平。整体来看，随着财力增长放缓甚至下滑，地方依赖于杠杆缓解资金压力，债务压力由此继续加重。

表 近三年山东省及地级市债务情况（亿元：亿元，倍）

地区名称	2023年			2024年			2025年		
	地方政府债务余额	地方政府债务限额	政府债务可用空间	地方政府债务余额	地方政府债务限额	政府债务可用空间	地方政府债务余额	地方政府债务限额	政府债务可用空间
山东省	27520.7	27731.6	210.9	32811.4	35720.6	2909.2	38547.3	40118.6	1571.3
青岛市	3620.0	3651.0	30.9	4382.6	4726.0	343.4	5261.1	5455.0	193.8
济南市	3180.4	3202.3	21.9	3770.6	4057.5	286.9	4429.5	4584.6	155.0
潍坊市	2359.3	2364.3	5.0	2854.4	3294.0	439.6	3358.3	3587.0	228.7
烟台市	2099.1	2110.9	11.8	2511.7	2658.2	146.5	2940.7	3022.3	81.6
济宁市	1714.1	1726.2	12.1	2016.3	2184.2	168.0	2363.3	2453.3	90.0
临沂市	1690.8	1698.7	8.0	1954.9	2079.1	124.1	2259.6	2330.6	71.0
菏泽市	1500.9	1505.1	4.1	1808.1	2074.2	266.1	2153.2	2288.8	135.6
滨州市	1339.3	1357.6	18.3	1527.1	1620.0	92.9	1737.6	1788.3	50.6
德州市	1337.3	1347.6	10.3	1557.3	1679.9	122.6	1810.5	1877.4	66.9
淄博市	1226.0	1232.3	6.3	1427.1	1567.0	139.9	1673.0	1748.6	75.6
聊城市	1132.9	1137.9	5.0	1359.4	1488.2	128.8	1620.4	1688.7	68.3
威海市	1012.1	1021.1	9.0	1215.1	1375.8	160.8	1451.8	1539.4	87.6
泰安市	960.3	972.4	12.1	1124.1	1227.3	103.2	1309.0	1364.3	55.3
东营市	905.4	908.6	3.2	1058.1	1117.5	59.4	1241.8	1275.0	33.2
枣庄市	790.8	793.3	2.5	941.1	1031.1	90.0	1110.2	1157.3	47.0
日照市	627.0	630.8	3.8	796.4	950.5	154.1	996.2	1076.4	80.2



注：政府债务率=政府债务余额/（一般公共预算收入+政府性基金收入+国有资本经营收入）*100%，2025年济宁市政府性基金收入和国有资本经营收入未披露，采用2024年数据，威海市国有资本经营收入未披露

数据来源：预警通、公开资料、胜遇研究团队整理

四、总结

经济实力方面，山东省经济总量稳居全国前列，区域发展不平衡特征显著，呈现明显梯度差异，胶东经济圈与省会济南、青岛综合实力领跑，鲁南、鲁中为重要支撑，西部及内陆地区相对偏弱；人均 GDP 同样分化明显，东营、青岛位居全省前两位，沿海与内陆发展差距突出；各地级市常住人口呈现明显分化，人口持续向济南、青岛两大核心城市集聚，其次烟台、威海、东营也实现小幅增长，菏泽市净流出规模最大。

产业发展方面，全省产业结构已形成“三二一”格局，工业占比高于全国水平；各地转型节奏不一，济南、青岛三产占比较高，服务业主导稳固，菏泽三产提升幅度最大。大部分地级市规上工业增加值增速呈现下降态势，2025年仅烟台市、日照市、济宁市、枣庄市、淄博市和济南市保持增长，新旧动能转换区域分化显著。

房地产与消费方面，房地产市场2025年持续深度调整，各地级市投资全面下行、城市分化加剧，泰安、淄博、东营等降幅显著，烟台、济宁等边际企稳；社零消费保持温和复苏，青岛、济南为消费核心，烟台、潍坊、济宁、东营等多地消费韧性增强，核心城市增速有所放缓。

上市公司方面，企业分布高度集中，青岛、烟台、济南三地数量与市值占比过半，但三地亏损企业同样数量较多，日照、威海、济宁、潍坊、淄博营收与利润双降；烟台依托龙头企业市值领先，2025年营收与净利润增长主要由济南、青岛拉动，部分地级市出现盈利下滑。

财政表现方面，全省一般公共预算收入规模靠前，但财政自给率与平衡能力偏弱，16个地级市收入均实现正增长，济南、青岛财政质量与自给能力领跑，滨州税收连续两年高增，全省土地依赖度整体下降，但全省财政增速放缓、税收增长普遍疲软且多个地级市连续收缩，财政自给率与税收占比偏低、土地出让持续承压拖累综合财力，区域收支与收入质量分化加剧、经济转税效率整体下滑，青岛受税收与非税双拖累，整体表现偏弱。

偿债压力方面，2025年末山东省政府债务余额居全国第2位，多数城市债务率继续增长；债务可用空间整体收窄，除潍坊、青岛、济南和菏泽外，其余各地级市均不足百亿，随着财力增长放缓甚至下滑，地方依赖于杠杆缓解资金压力，债务压力由此继续加重。

报告声明

1. 本报告仅供丝路海洋（北京）科技有限公司（本公司）客户使用。
2. 本报告所载的所有内容均不构成投资建议，任何投资者须对任何自主决定的行为负责。任何投资者因信赖本报告而进行的投资或其他行动并由此产生的任何损失，均由投资者自行承担，本公司不承担任何法律责任。
3. 本报告所载的所有信息均以本公司认为准确、可靠的来源获取，但本公司不保证本报告所述信息的准确性和完整性，本报告的使用者不应认为本报告所载的信息是准确和完整的而加以依赖，本公司不对因本报告所载信息的不合理、不准确或遗漏导致的任何损失或损害承担任何责任。
4. 本报告是本公司依据合理的内部程序独立做出的，所载的观点仅是报告当日的观点，且上述观点后续可能发生变化，在不同时期，本公司可能会发出与本报告观点不一致的研究报告，本公司不承担及时更新和通知的义务。
5. 本公司对本报告的所有信息表达与本公司业务利益存在直接或间接不做任何保证，相关风险请本报告的使用者独立做出评估，本公司不承担由此可能引起的任何法律责任。
6. 本报告的版权归本公司所有，未经本公司书面许可任何个人和机构不得以任何形式复制、翻版、篡改、引用、刊登或发表等。
7. 本公司发布的报告和信息适用法律法规规定的其它有关免责规定。
8. 以上声明内容的最终解释权归本公司所有。