

2026年04月18日

人形机器人半马+年报披露双催化，北证22家产业链标的迎来关注窗口

——北交所策略专题报告

北交所研究团队

诸海滨（分析师）

余中天（分析师）

zhuhaibin@kysec.cn

yuzhongtian@kysec.cn

证书编号：S0790522080007

证书编号：S0790525050003

● 2026人形机器人半马开跑，关注北证产业链关键标的

2026北京亦庄人形机器人半程马拉松将在4月19日开跑。2026年4月11日晚至12日凌晨，北京经济技术开发区组织开展了2026人形机器人半程马拉松全流程全要素测试活动。北交所内人形机器人相关的共有22家，包含长虹能源、鼎智科技、开特股份、苏轴股份、万通液压、万达轴承、三协电机、奥迪威、星辰科技、华密新材、骏创科技、丰光精密、机科股份、明阳科技、恒进感应、易实精密、威贸电子、铁大科技、舜宇精工、巨能股份、三友科技、富恒新材，关注三协电机、开特股份、苏轴股份、骏创科技等。三协电机（920100.BJ）在协作机器人领域，公司产品已实现量产。公司产品可应用于人形机器人领域，目前已开始向客户送样。开特股份（920978.BJ）子公司开特具身智能装备有限公司已完成六维力传感器、电子机械制动（EMB）力传感器的样品开发工作，正在与潜在客户进行接洽送样。苏轴股份（920418.BJ）滚针轴承产品在工业机器人领域主要配套RV减速机，应用于工业机器人的关节部分，已进入批量供货阶段。

● 北证行业：信息技术本周平均涨跌幅+7.91%

本周高端装备、信息技术、化工新材、消费服务、医药生物五大行业平均涨跌幅分别为+4.56%、+7.91%、+5.47%、+4.02%、+2.56%。高端装备行业本周市盈率中值升至38.7X，信息技术行业本周市盈率中值升至74.2X，化工新材行业本周市盈率中值升至37.1X，消费服务行业本周市盈率中值升至42.7X，医药生物行业本周市盈率中值升至27.0X。

● 科技新产业：本周科技新产业市盈率TTM中值均上升

北交所科技新产业159家企业中153家上涨，区间涨跌幅中值为+4.07%，利尔达+42.22%，衢东光+30.65%，雅葆轩+15.76%，天润科技+15.57%，富士达+15.33%为涨跌幅前五名标的。市盈率中值由45.0X升至46.9X。总市值由4573.35上升至4929.59亿元，市值中值由20.00上升至20.88亿元。智能制造产业市盈率TTM中值升至48.7X。电子产业市盈率TTM中值升至50.9X。汽车产业市盈率TTM中值升至28.5X。信息技术产业市盈率TTM中值升至74.2X。

● 公告：年报披露加速，关注高增优质标的

吉林碳谷：2025年报，总营业收入+58.21%；归母净利润+90.24%。卓兆点胶：2025年报，总营业收入+202.58%；归母净利润+349.18%。利通科技：自主研发生产的相关产品取得UL认证证书。万通液压：“万通定转”开始转股。雅葆轩：2025年报，总营业收入+58.88%；归母净利润+36.39%。美德乐：2025年报，总营业收入+20.31%；归母净利润+28.74%。星辰科技：2025年报，总营业收入+34.26%；归母净利润+110.82%。倍益康：近期取得四川省药监局颁发的两款便携式制氧机《医疗器械注册证》。

● 风险提示：宏观经济环境变动风险、市场竞争风险、数据统计误差风险。

相关研究报告

《受益混动增程新能源车高压燃油箱放量，氢能热管理初具规模，2025年营收+29.57%—北交所信息更新》-2026.4.17

《电动踏板深化合作主机厂、驱动关节完成样机制作，募投项目均结项—北交所信息更新》-2026.4.17

《研发加码以KNX国标与AI研发驱动，2025年归母净利润同比+41%—北交所信息更新》-2026.4.17

目 录

1、 2026 人形机器人半马开跑，关注北证产业链关键标的.....	3
2、 北证行业：信息技术本周平均涨跌幅+7.91%	8
3、 科技新产业：本周科技新产业市盈率 TTM 中值均上升	11
4、 公告：年报披露加速，关注高增优质标的.....	15
5、 风险提示	16

图表目录

图 1： 2026 年 4 月 11 日晚至 12 日凌晨开展了全流程全要素测试活动	3
图 2： 机器人在测试活动中奔跑	4
图 3： 2025Q1-3 三协电机营收+38.00% 归母净利润+21.15%	5
图 4： 开特股份业绩情况	6
图 5： 苏轴股份业绩情况	7
图 6： 北交所信息技术本周平均涨跌幅+7.91%	8
图 7： 国防军工二级行业标的本周涨跌幅+5.87%	8
图 8： 纳科诺尔等涨跌幅排名前三	8
图 9： 通信二级行业标的本周涨跌幅+23.38%	9
图 10： 利尔达等涨跌幅排名前三	9
图 11： 金属新材料二级行业标的本周涨跌幅+8.86%	9
图 12： 利通科技等涨跌幅排名前三	9
图 13： 食品饮料二级行业标的本周涨跌幅+5.9%	10
图 14： 朱老六等涨跌幅排名前三	10
图 15： 医疗美容二级行业标的本周涨跌幅+7.8%	10
图 16： 锦波生物等涨跌幅排名前三	10
图 17： 北交所科技新产业 153 家上涨，区间涨跌幅中值为+4.07%	11
图 18： 159 家企业的市盈率中值由 45.0X 升至 46.9X（家）	11
图 19： 市值中值由 20.00 上升至 20.88 亿元（单位：家）	12
图 20： 北交所智能制造产业 PE TTM 中值升至 48.7X.....	13
图 21： 利尔达等市值涨跌幅居前	13
图 22： 北交所电子产业企业市盈率 TTM 中值升至 50.9X	13
图 23： 则成电子等市值涨跌幅居前	13
图 24： 北交所汽车产业企业市盈率 TTM 中值升至 28.5X	14
图 25： 建邦科技等市值涨跌幅居前	14
图 26： 北交所信息技术产业市盈率 TTM 中值升至 74.2X	14
图 27： 并行科技等市值涨跌幅居前	14
表 1： 北交所内人形机器人相关的共有 22 家.....	4
表 2： 利尔达、衢东光、雅葆轩等本周涨跌幅居前.....	12

1、2026 人形机器人半马开跑，关注北证产业链关键标的

2026 北京亦庄人形机器人半程马拉松将在 4 月 19 日在北京经济技术开发区开跑。本次赛事面向全球开放报名，无论是人形机器人研发机构、科研院所、科技企业，还是创新团队、个人开发者均可参赛。参赛的机器人构型需严格符合“人形”“双足”“自主行进”三大原则，身高需在 75cm 至 180cm 之间。

2026 年 4 月 11 日晚至 12 日凌晨，北京经济技术开发区组织开展了 2026 人形机器人半程马拉松全流程全要素测试活动，全面模拟赛道通行、流程调度、设备协同、应急保障等核心场景，通过实战化演练为正式比赛保驾护航。报名参赛中，70 余支队伍参加此次测试，其中包含 4 支国际赛队。自主导航赛队和遥控赛队同场夜测。

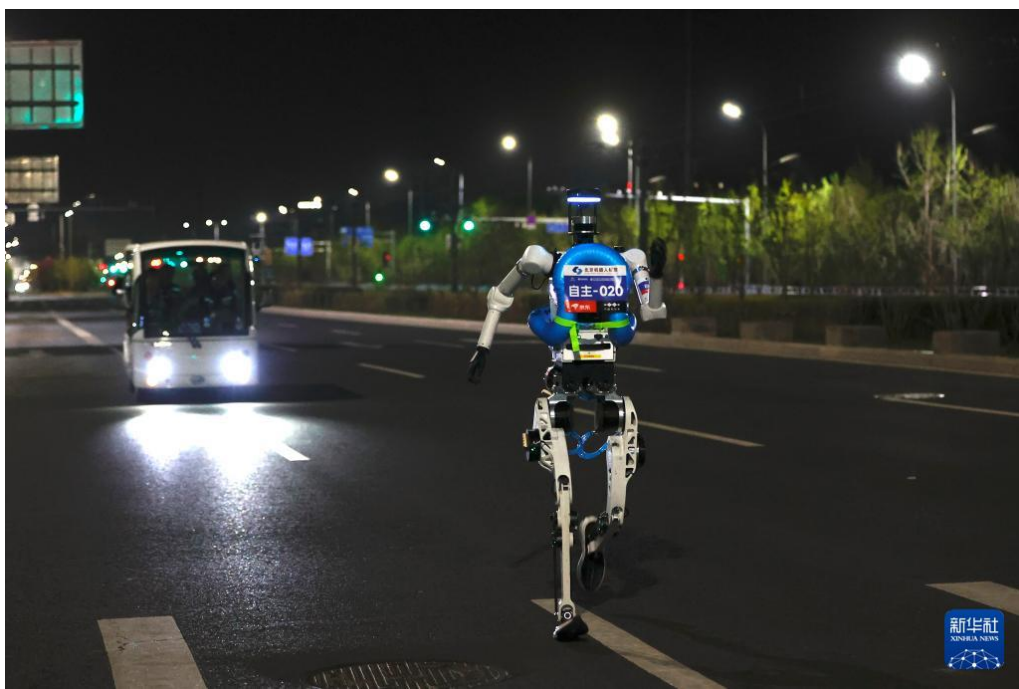
图1：2026 年 4 月 11 日晚至 12 日凌晨开展了全流程全要素测试活动



资料来源：央视新闻

规模上，相比 2025 年，本届赛事参赛队伍数量超百支，增长近 5 倍，涵盖自主导航、遥控两大类，其中自主导航赛队近 4 成，参赛数量、技术类型、测试范围均创历史新高，需通过全流程演练压实环节、磨合团队，保障赛事高效运转。

技术创新上，自主导航技术的首次规模化应用成为一大亮点与挑战。在复杂多变的环境中，机器人面临复杂环境感知与决策难题，对计算能力构成大挑战。同时，长距离奔跑对机器人的续航能力提出了严苛考验，考验其长距离续航与能源管理能力。此外，考验动态平衡与步态控制能力，机器人需时刻保持动态平衡，特别是在高速奔跑或急转弯时，对自适应步态与毫秒级姿态校正的要求极高，避免因重心偏移而摔倒。

图2：机器人在测试活动中奔跑


资料来源：新华社

北交所内人形机器人相关的共有 22 家，关注三协电机、开特股份、苏轴股份、骏创科技等。

表1：北交所内人形机器人相关的共有 22 家

证券代码	证券简称	产业	总市值/亿元	PE TTM	2025 业绩快报归母净利润/万元	同比增长/%
920239.BJ	长虹能源	小型聚合物锂电池	57.15	22.99	24,857.07	26.06
920593.BJ	鼎智科技	伺服电机、空心杯电机	53.02	183.51	2,889.11	-25.35
920978.BJ	开特股份	六维力传感器等	51.36	29.66	17,315.84	25.62
920418.BJ	苏轴股份	RV 减速机滚针轴承	42.08	27.92	15,072.50	0.05
920839.BJ	万通液压	行星滚柱丝杠	42.01	33.18	12,660.31	16.45
920002.BJ	万达轴承	回转轴承	40.25	64.22	6,267.62	8.87
920100.BJ	三协电机	电机	37.71	62.66	6,018.39	6.83
920491.BJ	奥迪威	传感器	37.43	39.81	9,402.91	7.27
920885.BJ	星辰科技	伺服电机	35.75	105.50	3,388.81	110.82
920247.BJ	华密新材	PEEK 材料	34.49	79.35	4,346.19	12.32
920533.BJ	骏创科技	机器人以塑代钢	32.06	88.18	3,636.04	-28.92
920510.BJ	丰光精密	谐波减速器全系列齿形设计	28.81	-185.42	-1,553.79	-173.79
920579.BJ	机科股份	AGV	23.81	-62.60	-3,803.88	-424.84
920663.BJ	明阳科技	自润滑衬套、金属注射成型相关产品、PEEK	22.33	26.16	8,536.55	7.89
920870.BJ	恒进感应	感应热处理淬火机床设备	19.91	120.04	1,658.78	-22.84
920221.BJ	易实精密	谐波减速器柔轮、行星齿轮精冲工艺	17.63	29.43	5,988.71	10.70
920346.BJ	威贸电子	线束	17.49	36.07	4,849.93	8.79

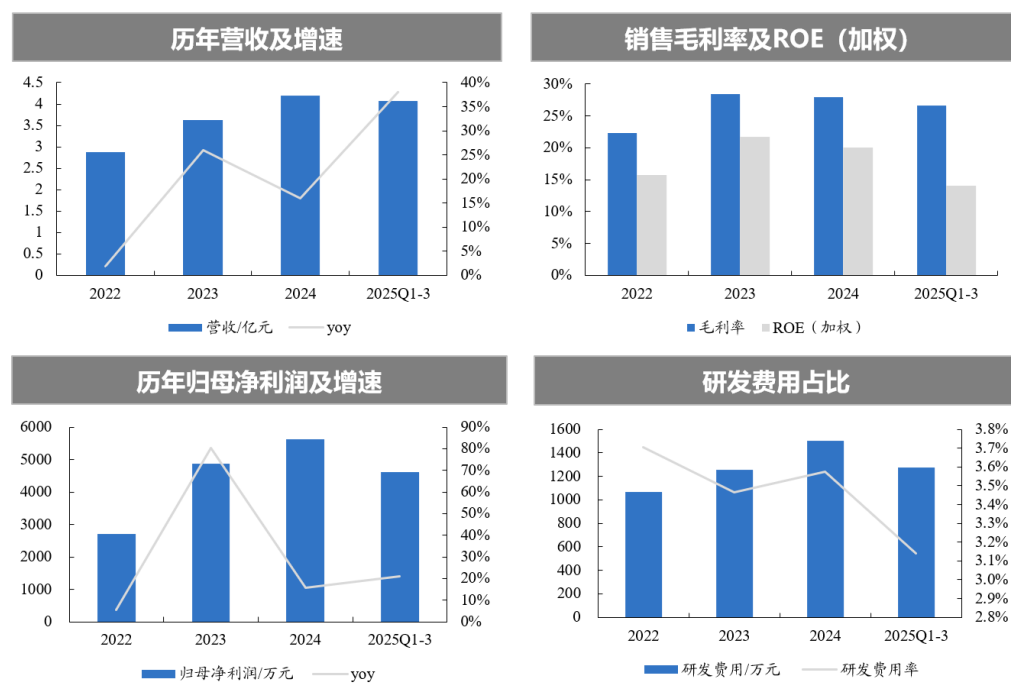
证券代码	证券简称	产业	总市值/亿元	PE TTM	2025 业绩快报归母净利润/万元	同比增长/%
920541.BJ	铁大科技	低速自动驾驶、特种移动机器人	16.79	23.64	7,102.10	24.62
920906.BJ	舜宇精工	AGV	11	16	17.64	5
920578.BJ	巨能股份	工业机器人、自动化生产线和智能工厂管理软件	15.07	-589.10	-255.88	-122.44
920475.BJ	三友科技	智能机器人物料自动上料	13.91	-122.39	-1,136.17	-172.40
920469.BJ	富恒新材	PEEK 研发	13.05	-13.71	-9,520.74	-364.49

数据来源：Wind、开源证券研究所（注：开特股份、苏轴股份、奥迪威、星辰科技、华密新材、骏创科技、机科股份、明阳科技数据来自公司 2025 年报）

三协电机 (920100.BJ) 成立于 2002 年，是一家研发、制造并销售控制类电机的高新技术企业。公司的主要产品包括步进电机、伺服电机和无刷电机及与其配套的产品。

在机器人领域，公司通过自主研发，采用当前突破性的基础材料和高槽满率的技术，成功地在 AGV、协作机器人领域获得海康威视、大华股份、法奥机器人的认可。在协作机器人领域，公司产品已实现量产。协作型机器人作为一种新型的工业机器人，扫除了人机协作的障碍，让机器人彻底摆脱护栏或围笼的束缚，其开创性的产品性能和广泛的应用领域，为工业机器人的发展开启新时代。公司产品可应用于人形机器人领域，目前已开始向客户送样。

图3：2025Q1-3 三协电机营收+38.00%归母净利润+21.15%

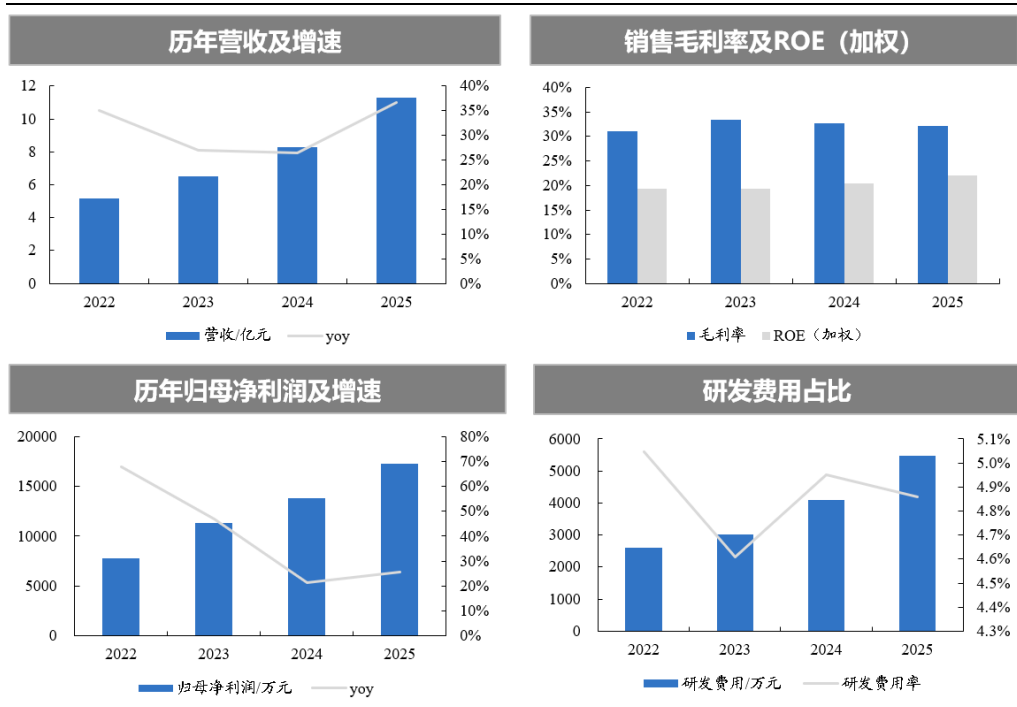


数据来源：Wind、开源证券研究所

开特股份(920978.BJ) 2025年6月23日披露,拟与西安旭彤电子科技股份有限公司、武汉开特旭彤投资合伙企业(有限合伙)、武汉开特旭彤智能科技合伙企业(有限合伙)以及自然人阳然共同投资设立武汉市开特具身智能装备有限公司。

参考开特股份公告,武汉市开特具身智能装备有限公司已完成六维力传感器、电子机械制动(EMB)力传感器的样品开发工作,正在与潜在客户进行接洽送样。开特股份与上海图灵智造机器人股份有限公司的主要合作内容包括:(1)公司为图灵机器人提供生产线自动化改造和“智慧车间”建设的应用场景;(2)公司的机器人产品包括但不限于六维力传感器等,在图灵机器人的具身智能平台上进行测试、验证,以及在符合相关技术参数和应用需求、并兼顾采购成本等条件下,图灵机器人优先采购公司的机器人产品等;(3)双方对机器人的核心部件进行共同研发。

图4: 开特股份业绩情况

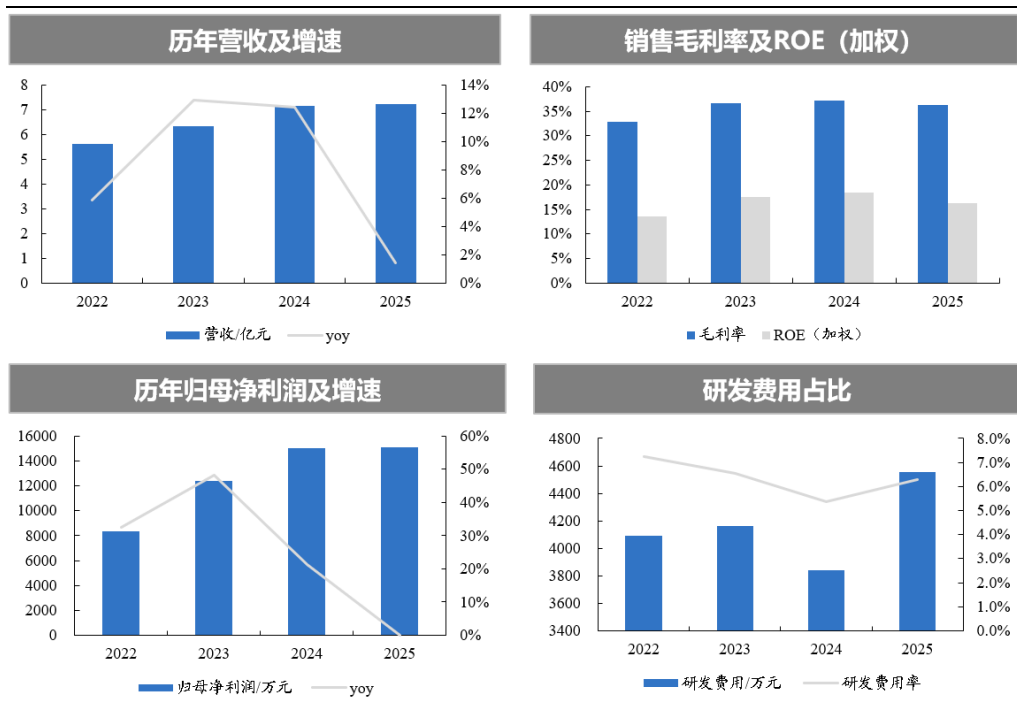


数据来源: Wind、开源证券研究所

苏轴股份(920418.BJ)是滚针轴承、圆柱滚子轴承和滚针的专业设计与制造公司,江苏省高新技术企业。主要产品系列有冲压外圈滚针轴承、冲压外圈滚针离合器、圆柱滚子轴承、圆柱滚子离合器和球轴承组件、推力轴承、滚轮轴承、直线运动滚子导轨支承和滚动体等。

苏轴股份积极拓展航空航天、工业自动化、工业机器人、高端装备等新领域,这些高附加值行业的布局为公司带来了新的增长点。其中,公司滚针轴承产品在工业机器人领域主要配套RV减速机,应用于工业机器人的关节部分,已进入批量供货阶段。

图5：苏轴股份业绩情况

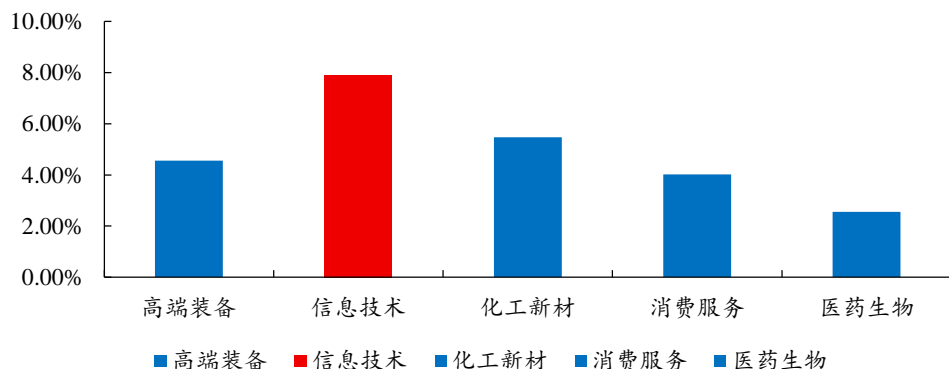


数据来源：Wind、开源证券研究所

2、北证行业：信息技术本周平均涨跌幅+7.91%

本周（2026年4月13日至2026年4月17日，下同）高端装备、信息技术、化工新材、消费服务、医药生物五大行业平均涨跌幅分别为+4.56%、+7.91%、+5.47%、+4.02%、+2.56%。

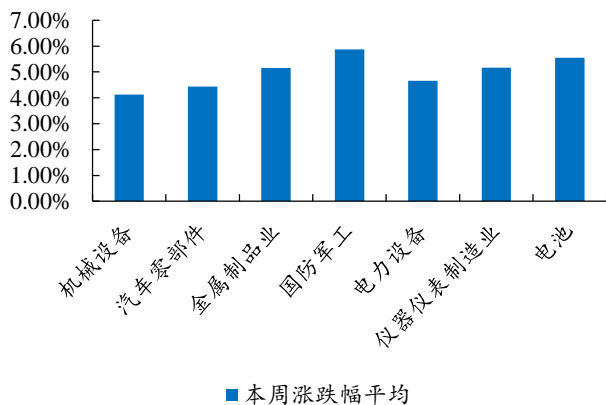
图6：北交所信息技术本周平均涨跌幅+7.91%



数据来源：Wind、开源证券研究所

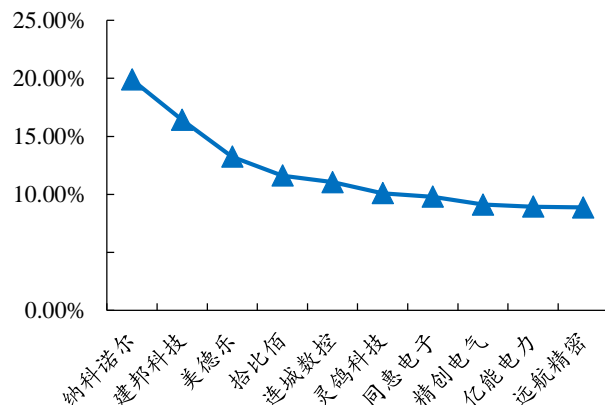
高端装备行业本周市盈率中值升至 38.7X，纳科诺尔+19.90%、建邦科技+16.42%、美德乐+13.25%涨跌幅排名前三。（高端装备行业包含机械设备、汽车零部件、金属制品业、国防军工、电力设备、仪器仪表制造业、电池二级行业）

图7：国防军工二级行业标的本周涨跌幅+5.87%



数据来源：Wind、开源证券研究所

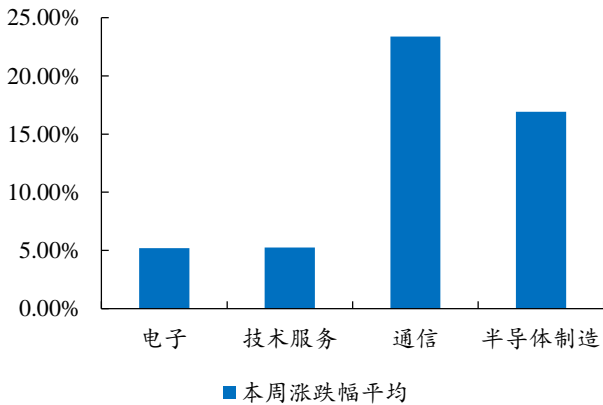
图8：纳科诺尔等涨跌幅排名前三



数据来源：Wind、开源证券研究所

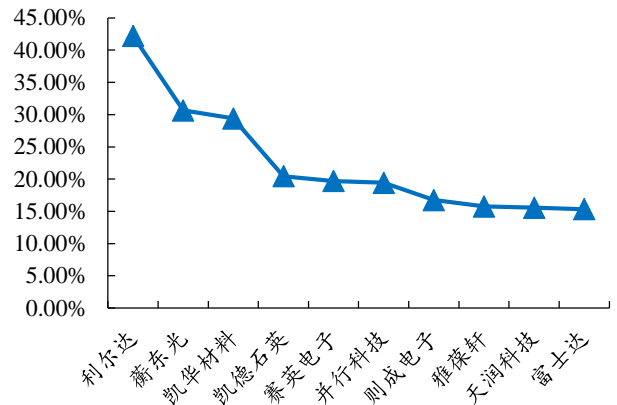
信息技术行业本周市盈率中值升至 74.2X，利尔达+42.22%、衡东光+30.65%、凯华材料+29.41%涨跌幅排名前三。（信息技术行业包含电子、技术服务、通信、半导体制造等二级行业）

图9：通信二级行业标的本周涨跌幅+23.38%



数据来源：Wind、开源证券研究所

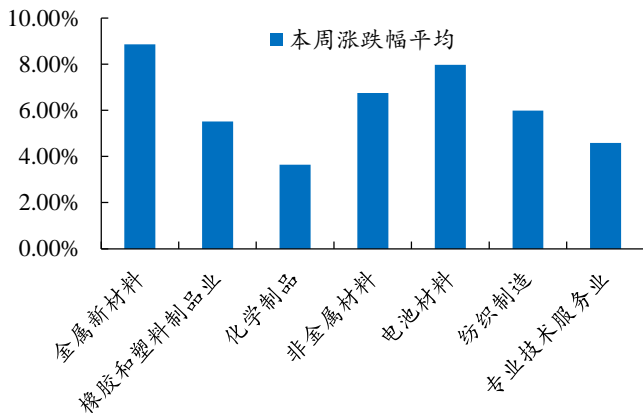
图10：利尔达等涨跌幅排名前三



数据来源：Wind、开源证券研究所

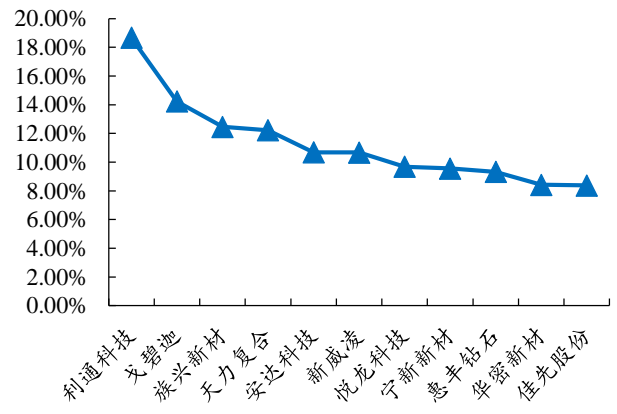
化工新材行业本周市盈率中值升至 37.1X，利通科技+18.67%、戈碧迦+14.23%、族兴新材+12.46%涨跌幅排名前三。(化工新材包含金属新材料、橡胶和塑料制品业、化学制品、非金属材料、电池材料、纺织制造、专业技术服务业等二级行业)

图11：金属新材料二级行业标的本周涨跌幅+8.86%



数据来源：Wind、开源证券研究所

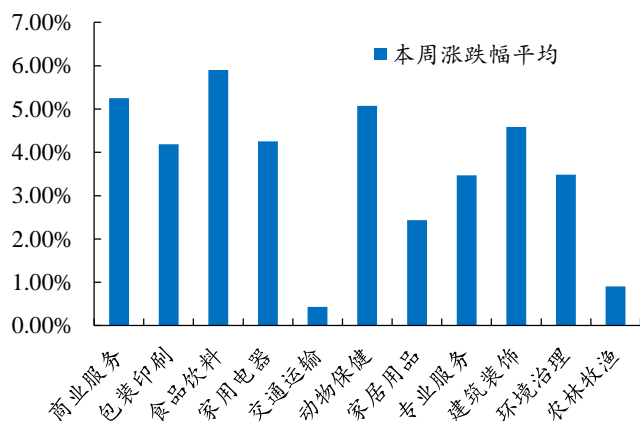
图12：利通科技等涨跌幅排名前三



数据来源：Wind、开源证券研究所

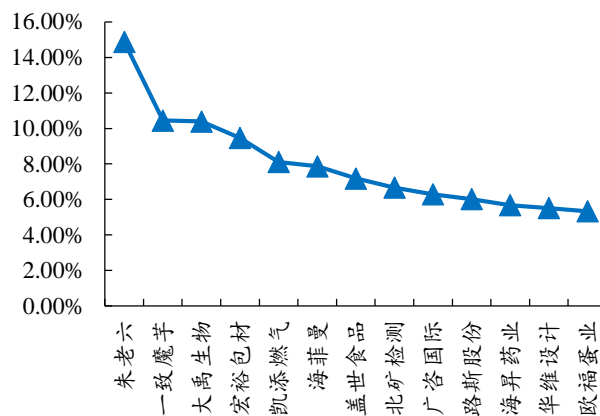
消费服务行业本周市盈率中值升至 42.7X，朱老六+14.88%、一致魔芋+10.45%、大禹生物+10.39%涨跌幅排名前三。(消费服务包含商业服务、包装印刷、食品饮料、家用电器、交通运输、动物保健、家居用品、专业服务、建筑装饰、环境治理、农林牧渔等二级行业)

图13: 食品饮料二级行业标的本周涨跌幅+5.9%



数据来源: Wind、开源证券研究所

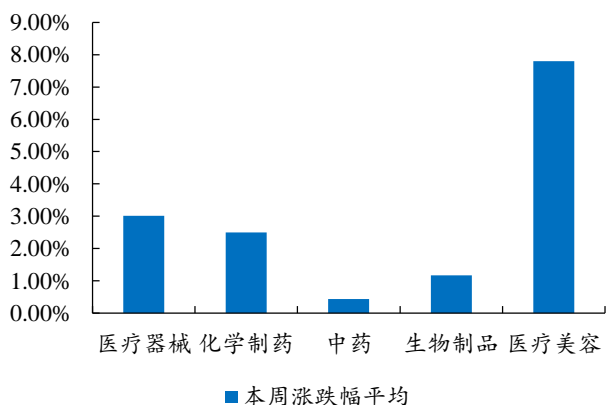
图14: 朱老六等涨跌幅排名前三



数据来源: Wind、开源证券研究所

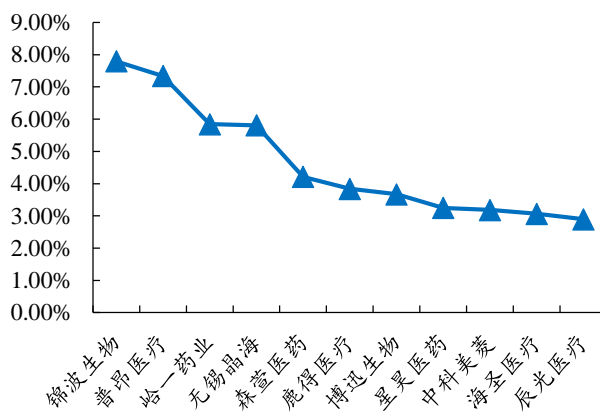
医药生物行业本周市盈率中值升至 27.0X, 锦波生物+7.80%、普昂医疗+7.34%、哈一药业+5.85%涨跌幅排名前三。(医药生物包含医疗器械、化学制药、中药、生物制品、医疗美容)

图15: 医疗美容二级行业标的本周涨跌幅+7.8%



数据来源: Wind、开源证券研究所

图16: 锦波生物等涨跌幅排名前三

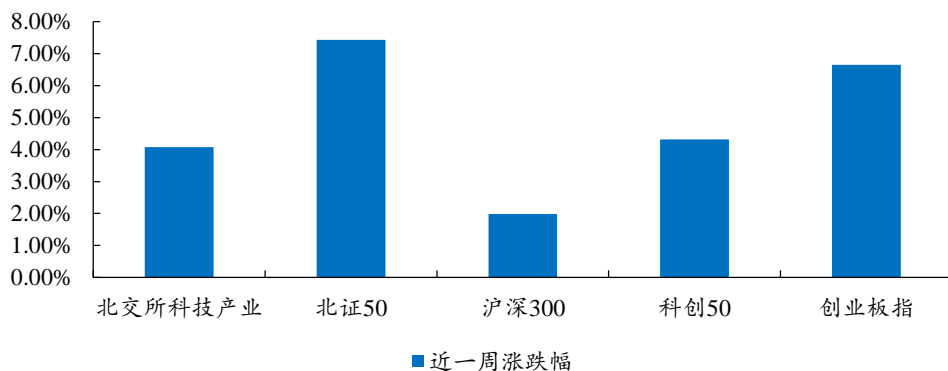


数据来源: Wind、开源证券研究所

3、科技新产业：本周科技新产业市盈率 TTM 中值均上升

从周度涨跌幅数据来看，2026年4月13日至2026年4月17日，北交所科技新产业159家企业中153家上涨，区间涨跌幅中值为+4.07%，利尔达+42.22%，赛东光+30.65%，雅葆轩+15.76%，天润科技+15.57%，富士达+15.33%为涨跌幅前五名标的。北证50、沪深300、科创50、创业板指周度涨跌幅分别为+7.43%、+1.99%、+4.31%、+6.65%。

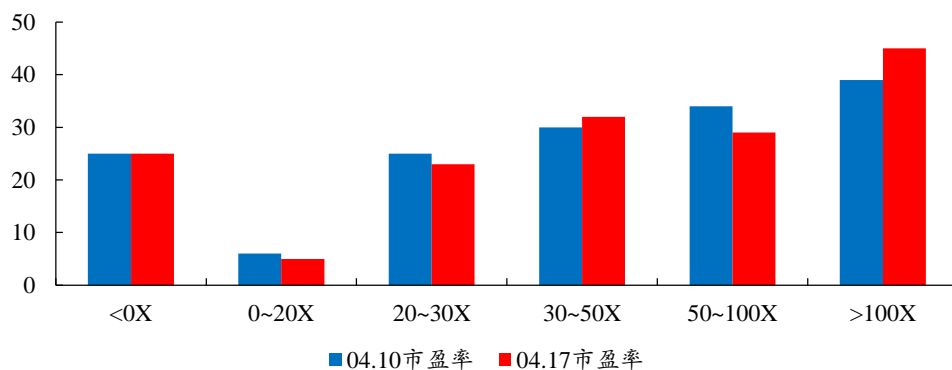
图17：北交所科技新产业153家上涨，区间涨跌幅中值为+4.07%



数据来源：Wind、开源证券研究所 注：数据截至2026年4月17日

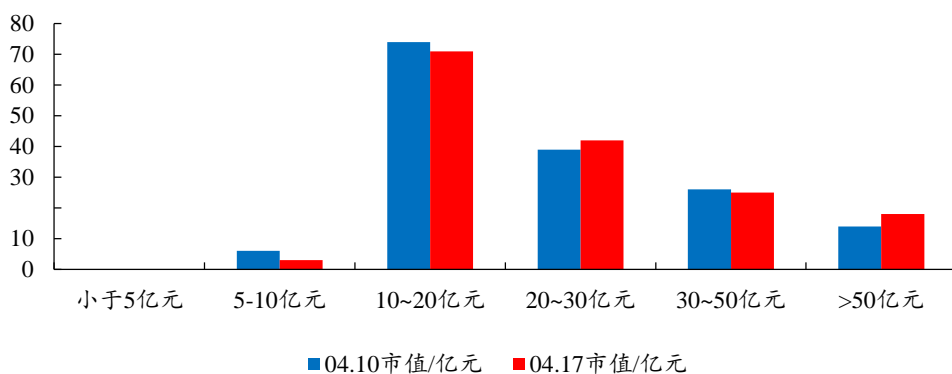
2026年4月13日至2026年4月17日，159家企业的市盈率中值由45.0X升至46.9X。

图18：159家企业的市盈率中值由45.0X升至46.9X（家）



数据来源：Wind、开源证券研究所

2026年4月13日至2026年4月17日，159家企业的市值整体上升，总市值由4573.35亿元上升至4929.59亿元，市值中值由20.00亿元上升至20.88亿元。

图19：市值中值由 20.00 上升至 20.88 亿元（单位：家）


数据来源：Wind、开源证券研究所

本周（2026年4月13日至2026年4月17日），前十大涨跌幅标的分别是利尔达、衡东光、雅葆轩、天润科技、富士达、广脉科技、天力复合、连城数控、华岭股份、奥迪威。

表2：利尔达、衡东光、雅葆轩等本周涨跌幅居前

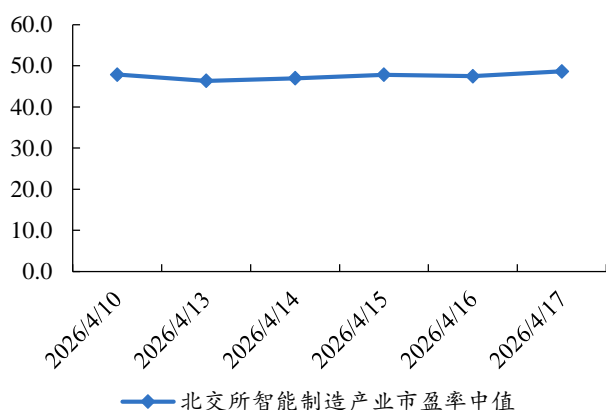
证券代码	证券简称	区间涨跌幅	市值/亿元	市盈率 TTM	2025 营收/亿元	2025 归母净利润/万元
920249.BJ	利尔达	42.22%	48.15	113.76	24.32	4,232.75
920045.BJ	衡东光	30.65%	353.97	117.28	22.16	30,183.02
920357.BJ	雅葆轩	15.76%	20.88	28.03	5.99	6,583.11
920564.BJ	天润科技	15.57%	24.87	402.48	2.07	617.90
920640.BJ	富士达	15.33%	74.58	95.96	8.81	7,772.56
920924.BJ	广脉科技	13.12%	23.96	134.59	4.84	1,780.18
920576.BJ	天力复合	12.22%	87.04	394.71	5.31	2,205.16
920368.BJ	连城数控	11.05%	88.51	113.06	21.86	7,828.91
920139.BJ	华岭股份	10.85%	51.21	-91.55	3.16	-5,593.55
920491.BJ	奥迪威	9.81%	37.43	39.81	6.83	9,402.91

数据来源：Wind、开源证券研究所（注：数据截至2026年4月17日，其中利尔达、雅葆轩、富士达、华岭股份、奥迪威为年报数据，其余均来自业绩快报）

➤ 智能制造（57家）

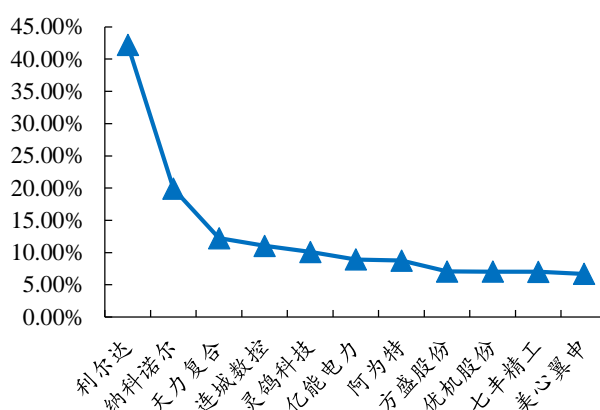
本周，从估值表现看，北交所智能制造产业市盈率 TTM 中值升至 48.7X。从本周个股市值表现来看，利尔达+42.22%、纳科诺尔+19.90%、天力复合+12.22%分列市值涨跌幅前三甲。（智能制造公司类别：包含机械设备、机械零件制造、军工制造、**交运设备、电气设备等细分行业**）

图20: 北交所智能制造产业 PE TTM 中值升至 48.7X



数据来源: Wind、开源证券研究所

图21: 利尔达等市值涨跌幅居前

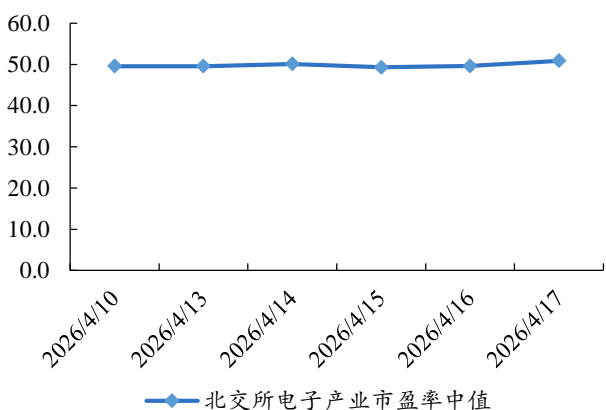


数据来源: Wind、开源证券研究所 (数据截至 2026 年 4 月 17 日, 下同)

➤ 电子 (47 家)

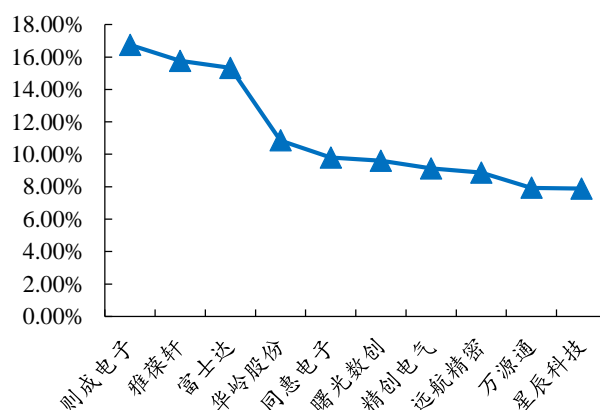
本周, 从估值表现看, 北交所电子产业市盈率 TTM 中值升至 50.9X。从本周个股市值表现来看, 则成电子+16.74%、雅葆轩+15.76%、富士达+15.33%分列市值涨跌幅前三甲。(电子公司类别: 包含消费电子、医疗电子、新能源电子设备、仪器仪表等细分行业)

图22: 北交所电子产业企业市盈率 TTM 中值升至 50.9X



数据来源: Wind、开源证券研究所

图23: 则成电子等市值涨跌幅居前

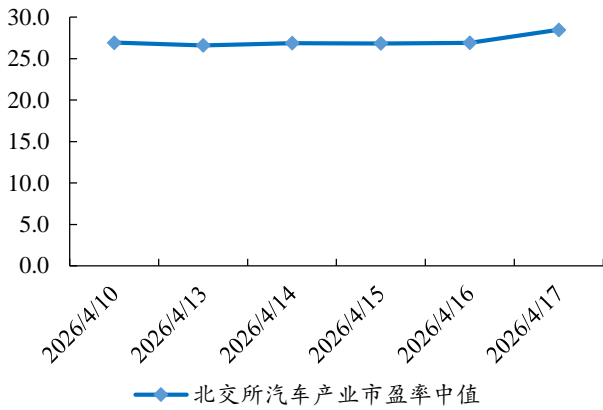


数据来源: Wind、开源证券研究所

➤ 汽车 (28 家)

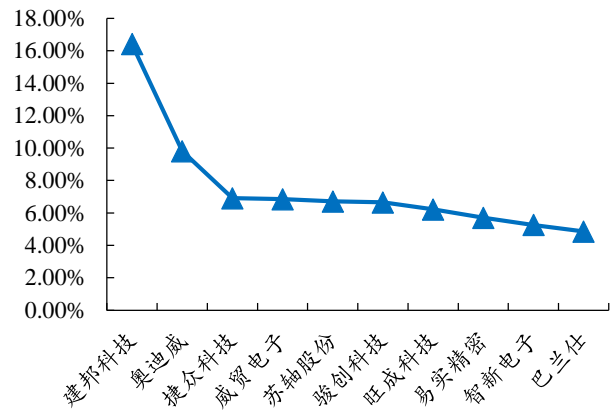
本周, 从估值表现看, 北交所汽车产业市盈率 TTM 中值升至 28.5X。从本周个股市值表现来看, 建邦科技+16.42%、奥迪威+9.81%、捷众科技+6.91%分列市值涨跌幅前三甲。(汽车公司类别: 包含汽车硬件、汽车电子、汽车整车制造、汽车材料、内外饰设计、后市场服务等细分行业)

图24：北交所汽车产业企业市盈率TTM中值升至28.5X



数据来源：Wind、开源证券研究所

图25：建邦科技等市值涨跌幅居前

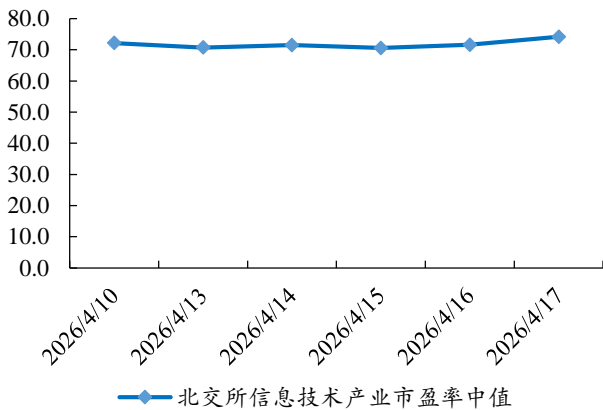


数据来源：Wind、开源证券研究所

➤ 信息技术（27家）

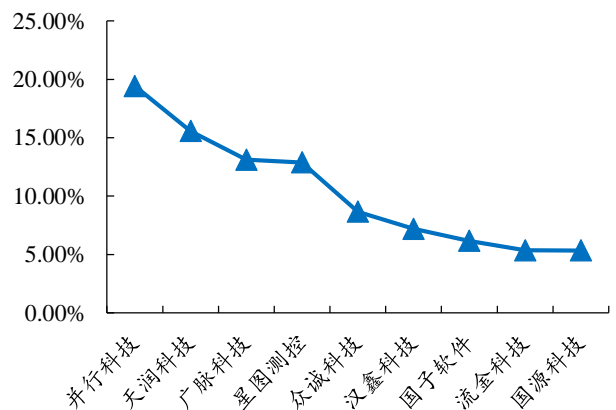
本周，从估值表现看，北交所信息技术产业市盈率TTM中值升至74.2X。从本周个股市值表现来看，并行科技+19.42%、天润科技+15.57%、广脉科技+13.12%分列市值涨跌幅前三甲。（信息技术公司类别：包含集成电路、高端软件、智能终端、高端服务器、网络和通信、云计算等细分行业。）

图26：北交所信息技术产业市盈率TTM中值升至74.2X



数据来源：Wind、开源证券研究所

图27：并行科技等市值涨跌幅居前



数据来源：Wind、开源证券研究所

整体来看，本周科技新产业市盈率TTM中值均上升。

4、公告：年报披露加速，关注高增优质标的

吉林碳谷：2025 年报，公司 2025 年实现总营业收入 25.37 亿元，同比增长 58.21%；实现归母净利润 1.79 亿元，同比增长 90.24%。

卓兆点胶：2025 年报，公司 2025 年实现总营业收入 3.79 亿元，同比增长 202.58%；实现归母净利润 0.52 亿元，同比增长 349.18%。

利通科技：近日，漯河利通液压科技股份有限公司自主研发生产的相关产品取得 UL 认证证书。

万通液压：“万通定转”开始转股。转股价格：52.12 元/股；转股起止日期：2026 年 4 月 20 日至 2031 年 10 月 13 日；转股股份来源：新增股份；锁定期安排：债券持有对象转股的，所转股票自本次可转债发行结束之日起 18 个月内不得转让。

雅葆轩：2025 年报，公司 2025 年实现总营业收入 5.99 亿元，同比增长 58.88%；实现归母净利润 0.66 亿元，同比增长 36.39%。

美德乐：2025 年报，公司 2025 年实现总营业收入 13.69 亿元，同比增长 20.31%；实现归母净利润 2.71 亿元，同比增长 28.74%。

星辰科技：2025 年报，公司 2025 年实现总营业收入 1.98 亿元，同比增长 34.26%；实现归母净利润 0.34 亿元，同比增长 110.82%。

倍益康：公司近期取得四川省药监局颁发的两款便携式制氧机《医疗器械注册证》，本次两个便携式制氧机注册证的取得，新增 30 余个细分型号，覆盖 0.5L、1.0L、1.2L、1.4L 规格，进一步完善公司氧疗产品矩阵，强化公司在小巧随身便携式制氧设备领域的产品布局与竞争力。

5、风险提示

宏观经济环境变动风险、市场竞争风险、数据统计误差风险。

特别声明

《证券期货投资者适当性管理办法》、《证券经营机构投资者适当性管理实施指引（试行）》已正式实施。根据上述规定，开源证券评定此研报的风险等级为R4（中高风险），因此通过公共平台推送的研报其适用的投资者类别仅限定为专业投资者及风险承受能力为C4、C5的普通投资者。若您并非专业投资者及风险承受能力为C4、C5的普通投资者，请取消阅读，请勿收藏、接收或使用本研报中的任何信息。

因此受限于访问权限的设置，若给您造成不便，烦请见谅！感谢您给予的理解与配合。

分析师声明

本研究报告的署名人员具有中国证券业协会授予的证券投资咨询执业资格或相当的专业胜任能力，以勤勉的职业态度，独立、客观地出具本报告，并对内容和观点负责。本报告清晰地反映了署名人员的研究观点，所包含的分析基于各种假设，不同假设可能导致分析结果出现重大不同。本报告采用的各种估值方法及模型均有其局限性，估值结果不保证所涉及证券能够在该价格交易。本报告署名人员保证他们报酬的任何一部分不曾与，不与，也将不会与本报告中具体的推荐意见或观点有直接或间接的联系。

股票投资评级说明

	评级	说明
证券评级	买入（Buy）	预计相对强于市场表现 20% 以上；
	增持（outperform）	预计相对强于市场表现 5%~20%；
	中性（Neutral）	预计相对市场表现在 -5%~+5% 之间波动；
	减持（underperform）	预计相对弱于市场表现 5% 以下。
行业评级	看好（overweight）	预计行业超越整体市场表现；
	中性（Neutral）	预计行业与整体市场表现基本持平；
	看淡（underperform）	预计行业弱于整体市场表现。

备注：评级标准为以报告日后的 6~12 个月内，证券相对于市场基准指数的涨跌幅表现，其中 A 股基准指数为沪深 300 指数（北交所基准指数为北证 50 指数）、港股基准指数为恒生指数、新三板基准指数为三板成指（针对协议转让标的）或三板做市指数（针对做市转让标的）、美股基准指数为标普 500 或纳斯达克综合指数。我们在此提醒您，不同证券研究机构采用不同的评级术语及评级标准。我们采用的是相对评级体系，表示投资的相对比重建议；投资者买入或者卖出证券的决定取决于个人的实际情况，比如当前的持仓结构以及其他需要考虑的因素。投资者应阅读整篇报告，以获取比较完整的观点与信息，不应仅仅依靠投资评级来推断结论。

法律声明

开源证券股份有限公司是经中国证监会批准设立的证券经营机构，已具备证券投资咨询业务资格。

本报告仅供开源证券股份有限公司（以下简称“本公司”）的客户使用。本公司不会因接收人收到本报告而视其为客户。本报告是发送给开源证券客户的，属于商业秘密材料，只有开源证券客户才能参考或使用。

本报告是基于本公司认为可靠的已公开信息，但本公司不保证该等信息的准确性或完整性。本报告所载的资料、工具、意见及推测只提供给客户作参考之用，并非作为或被视为出售或购买证券或其他金融工具的邀请或向人做出邀请。本报告所载的资料、意见及推测仅反映本公司于发布本报告当日的判断，本报告所指的证券或投资标的的价格、价值及投资收入可能会波动，过往的业绩表现不应作为其日后表现的预示。在不同时期，本公司可发出与本报告所载资料、意见及推测不一致的报告。客户应当考虑到本公司可能存在可能影响本报告客观性的利益冲突，不应视本报告为做出投资决策的唯一因素。本报告中所指的投资及服务可能不适合个别客户，不构成客户私人咨询建议。本公司未确保本报告充分考虑到个别客户特殊的投资目标、财务状况或需要。本公司建议客户应考虑本报告的任何意见或建议是否符合其特定状况，以及（若有必要）咨询独立投资顾问。在任何情况下，本报告中的信息或所表述的意见并不构成对任何人的投资建议。在任何情况下，本公司不对任何人因使用本报告中的任何内容所引致的任何损失负任何责任。若本报告的接收人非本公司的客户，应在基于本报告做出任何投资决定或就本报告要求任何解释前咨询独立投资顾问。投资者应自主作出投资决策并自行承担投资风险，任何形式的分享证券投资收益或者分担证券投资损失的书面或口头承诺均为无效。

开源证券在法律允许的情况下可参与、投资或持有本报告涉及的证券或进行证券交易，或向本报告涉及的公司提供或争取提供包括投资银行业务在内的服务或业务支持。开源证券可能与本报告涉及的公司之间存在业务关系，并无需事先或在获得业务关系后通知客户。

本报告的版权归本公司所有。本公司对本报告保留一切权利。未经本公司事先书面授权，本报告的任何部分均不得以任何方式制作任何形式的拷贝、复印件或复制品，或再次分发给任何其他人，或以任何侵犯本公司版权的其他方式使用。所有本报告中使用的商标、服务标记及标记均为本公司的商标、服务标记及标记。

开源证券研究所

上海

地址：上海市浦东新区世纪大道1788号陆家嘴金控广场1号楼3层
邮编：200120
邮箱：research@kysec.cn

深圳

地址：深圳市福田区金田路2030号卓越世纪中心1号楼45层
邮编：518000
邮箱：research@kysec.cn

北京

地址：北京市西城区西直门外大街18号金贸大厦C2座9层
邮编：100044
邮箱：research@kysec.cn

西安

地址：西安市高新区锦业路1号都市之门B座5层
邮编：710065
邮箱：research@kysec.cn