

受益反内卷，26 年有望量利齐增

华泰研究

2026 年 4 月 29 日 | 中国内地

年报点评

仓储物流

投资评级(维持):

买入

目标价(人民币):

25.63

申通快递公布 2025 年及 1Q26 业绩：1) 2025 年实现营收 555.86 亿元 (yoy+17.84%)，归母净利 13.69 亿元 (yoy+31.61%)。其中 Q4 实现营收 170.16 亿元 (yoy+24.40%)，归母净利 6.13 亿元 (yoy+58.19%)。2) 1Q26 实现营收 156.86 亿元 (yoy+30.74%)，归母净利 4.59 亿元 (yoy+94.29%)。25 年归母净利基本符合我们预期 (13.23 亿元)，1Q26 归母净利高于我们预期 (4.4 亿元)，主因：1) 反内卷政策延续，单票收入高于预期；2) 公司运营效率提升、部分客户恢复发货，1Q26 件量增速高于预期。展望 26 年，我们预计“反内卷”政策仍将延续，公司有望凭借精益管理能力持续优化成本，实现件量及单票盈利持续增长，维持“买入”。

沈晓峰

研究员

SAC No. S0570516110001 shenxiaofeng@htsc.com
SFC No. BCG366 + (86) 21 2897 2088

耿岱琳

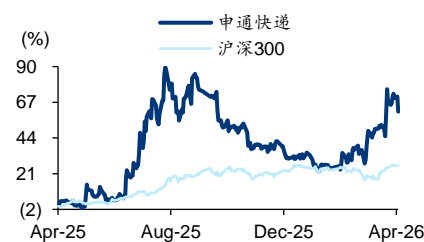
联系人

SAC No. S0570124070117 gengdailin@htsc.com
SFC No. BVZ964 + (86) 21 2897 2228

基本数据

收盘价 (人民币 截至 4 月 28 日)	16.55
市值 (人民币百万)	25,335
6 个月平均日成交额 (人民币百万)	330.76
52 周价格范围 (人民币)	10.23-19.48

股价走势图



资料来源: Wind

经营预测指标与估值

会计年度 (人民币)	2025	2026E	2027E	2028E
营业收入 (百万)	55,586	68,196	74,055	80,095
+/-%	17.84	22.69	8.59	8.16
归属母公司净利润 (百万)	1,369	2,191	2,513	3,000
+/-%	31.61	60.12	14.66	19.39
EPS (最新摊薄)	0.89	1.43	1.64	1.96
ROE (%)	12.52	16.90	16.49	16.71
PE (倍)	18.51	11.56	10.08	8.44
PB (倍)	2.32	1.95	1.66	1.41
EV EBITDA (倍)	6.63	5.06	4.13	3.05
股息率 (%)	0.60	0.97	1.11	1.32

资料来源: 公司公告、华泰研究预测

合并丹鸟后，4Q 量价表现均优于行业

4Q25 公司实现快递业务量 72.76 亿件，同比增长 9.9% (行业: 5.0%)；件均价同比 2.31 元，同比增长+13.3% (行业: -4.4%)，量价表现优于行业主因 25 年 11 月开始合并品质快递丹鸟物流。截至 25 年底，公司常态化吞吐产能达 9000 万单/日，公司持续优化核心枢纽布局，25 年完成义乌中转业务资产重组收购，26 年 3 月公告拟收购揭阳和成都两家定制化仓储物流中心，持续提升网络承载能力与运营效率。

25 年单票成本涨幅小于单票收入，实现单票毛利提升

25 年，公司实现单票快递成本 1.98 元，同比+2.1%/+4 分，单票快递成本同比上升主因合并丹鸟物流与义乌转运中心自有化。单票成本中，单票揽收及派送成本 1.27 元 (同比+2 分)、单票分拣成本 0.31 元 (同比+1 分)、单票运输成本 0.38 元 (同比+1 分)。但反内卷显著推升单票收入，叠加公司管理优化与规模效应释放，25 年实现单票毛利 0.12 元，同比+18.6%/+2 分，单票归母净利 0.05 元，同比+14.4%/+1 分。

1Q26 量价表现亮眼，看好 26 年反内卷维持推升公司盈利

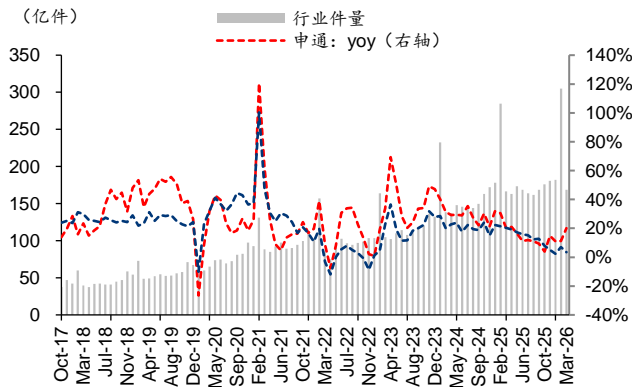
1Q26，公司实现快递业务量 66.42 亿件，同比增长 14.4% (行业: +5.8%)，单票快递价格 2.33 元，同比+14.4% (行业: +1.0%)，环比 4Q25 增长 2 分。除合并丹鸟影响外，我们认为公司件量增速高于行业主因：1) 公司产能水平提升，运营效率提升，增强客户粘性；2) 部分客户自反内卷与电商税征收后开始的经营策略调整完毕，部分件量恢复发货；3) 去年同期基数偏低。据公司指引，剔除丹鸟影响后，1Q26 公司快递业务单票归母净利约为 0.08-0.09 元，较 25 年显著修复。(数据来源: 国家邮政局，公司公告)

盈利预测与估值

考虑到行业反内卷背景下价格中枢改善叠加公司精益管理持续推进，公司利润弹性进一步释放，我们上调 26-27 年单票收入与毛利率预测，对应上调公司 26-27 年归母净利至 21.91 亿/25.13 亿元 (较前值分别+30%/25%)，并新增 28 年预测 30.00 亿元，对应 EPS 为 1.43 元、1.64 元、1.96 元。给予公司 26 年 17.9 倍 PE (可比公司 Wind 一致预期为 12.8x，估值溢价主因公司在行业反内卷背景下利润弹性更强，叠加精细化管理、成本优化和份额提升持续兑现)，对应目标价为 25.63 元 (前值 21.02 元，对应 19.1 倍 PE)，维持“买入”。

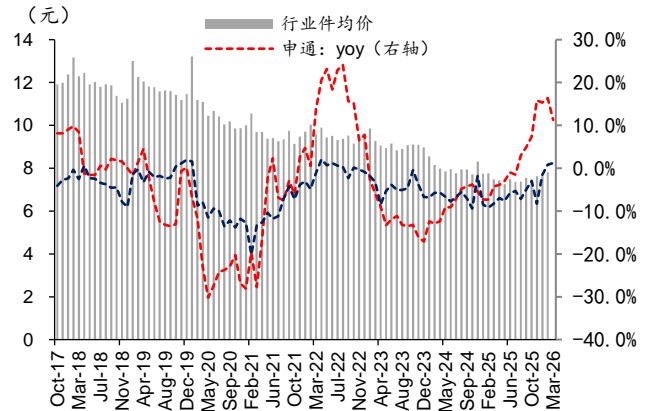
风险提示: 行业增速低于预期; 价格竞争恶化; 旺季需求增长低于预期。

图表1: 快递件量同比增速 (申通 vs 行业)



资料来源: Wind, 华泰研究

图表2: 快递件均价同比增速 (申通 vs 行业)



资料来源: Wind, 华泰研究

图表3: 盈利预测调整表

项目	原预测 (调整前)			现预测 (调整后)			变化幅度(pct)/%		
	2026E	2027E	2028E	2026E	2027E	2028E	2026E	2027E	2028E
营业收入 (百万元)	60731	66392	NA	68196	74055	80095	12.29%	11.54%	NA
件量 (百万件)	29789	32768	NA	29194	31479	33950	-2.00%	-3.93%	NA
件量 (百万件) - 单票收入 (元)	2.02	2.01	NA	2.31	2.33	2.34	14.34%	15.88%	NA
件量 (百万件) - 单票成本 (元)	1.89	1.88	NA	2.14	2.15	2.15	12.87%	14.49%	NA
毛利率 (%)	6.50%	6.73%	NA	7.49%	7.65%	7.93%	0.99pct	0.92pct	NA
归属母公司净利润 (百万元)	1687	2015	NA	2191	2513	3000	29.89%	24.73%	NA
净利率 (%)	2.74%	2.99%	NA	3.21%	3.39%	3.74%	0.47pct	0.40pct	NA

资料来源: 华泰研究预测

图表4: 可比公司估值表

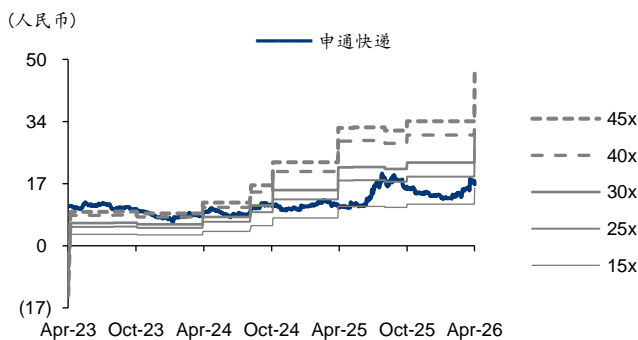
股票代码	股票简称	收盘价 市值(百万)		EPS(当地币种)				PE(倍)				PB(倍)	ROE(%)
		(当地币种)	(当地币种)	2024	2025E	2026E	2027E	2024	2025E	2026E	2027E	2024	2024
ZTO US	中通快递	*25.42	*19451.0	10.95	11.38	13.85	15.72	*15.1	*15.32	*12.5	*11.0	*2.13	14.5
002120 CH	韵达股份	7.91	22932.7	0.66	0.4	0.75	0.89	12.0	19.8	10.5	8.9	1.11	9.5
600233 CH	圆通速递	21.85	74786.2	1.17	1.26	1.7	1.95	18.6	17.3	12.8	11.2	2.32	12.4
002352 CH	顺丰控股	37.02	186559.7	2.02	2.21	2.38	2.64	18.3	16.8	15.5	14	1.82	11
平均		23.05	75932.4	3.70	3.81	4.67	5.30	16.0	18.0	12.8	11.3	1.8	11.9

注: 未覆盖可比公司盈利均采用 Wind/Bloomberg/朝阳永续一致预期, 覆盖公司采用华泰研究预期; 数据截至 2026.04.28。

注: *数值指收盘日期不一致, 其中 ZTO US 的收盘日期为 2026/04/27。

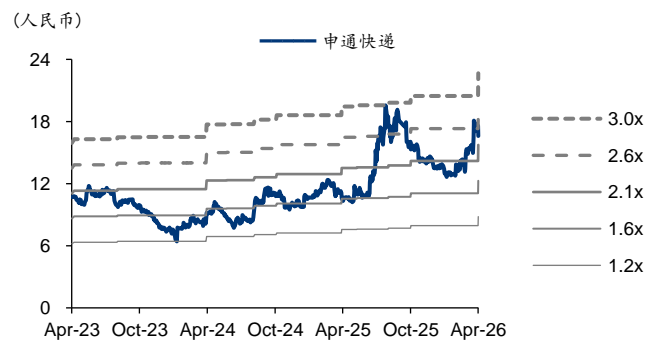
资料来源: Wind、Bloomberg、公司公告、华泰研究预测

图表5: 申通快递 PE-Bands



资料来源: Wind、华泰研究

图表6: 申通快递 PB-Bands



资料来源: Wind、华泰研究

盈利预测

资产负债表

会计年度 (人民币百万)	2024	2025	2026E	2027E	2028E
流动资产	7,088	8,804	10,831	13,327	17,982
现金	2,001	2,047	3,826	6,126	10,520
应收账款	1,095	1,437	1,670	1,704	1,945
其他应收账款	245.57	341.09	378.66	402.92	442.41
预付账款	332.63	572.01	537.85	667.35	636.14
存货	84.58	115.38	127.10	135.76	147.69
其他流动资产	3,329	4,292	4,292	4,292	4,292
非流动资产	18,224	20,510	21,670	21,120	20,631
长期投资	25.07	18.40	18.40	18.40	12.37
固定投资	10,362	11,372	12,764	12,492	12,107
无形资产	1,613	1,689	1,690	1,682	1,663
其他非流动资产	6,224	7,431	7,198	6,927	6,848
资产总计	25,312	29,314	32,501	34,447	38,613
流动负债	11,697	13,137	14,556	14,618	16,438
短期借款	3,654	3,263	3,589	3,769	3,957
应付账款	3,801	5,453	5,769	6,397	6,722
其他流动负债	4,242	4,421	5,197	4,453	5,758
非流动负债	3,807	5,249	4,981	4,598	4,227
长期借款	1,320	1,659	1,391	1,008	636.92
其他非流动负债	2,487	3,590	3,590	3,590	3,590
负债合计	15,504	18,387	19,537	19,216	20,665
少数股东权益	1.19	4.72	3.72	2.56	1.19
股本	1,531	1,531	1,531	1,531	1,531
资本公积	3,055	3,003	3,003	3,003	3,003
留存公积	6,404	7,672	9,617	11,848	14,511
归属母公司股东权益	9,807	10,922	12,961	15,228	17,947
负债和股东权益	25,312	29,314	32,501	34,447	38,613

现金流量表

会计年度 (人民币百万)	2024	2025	2026E	2027E	2028E
经营活动现金	3,944	3,799	6,124	4,943	7,092
净利润	1,026	1,368	2,190	2,512	2,999
折旧摊销	2,172	2,461	2,358	2,580	2,608
财务费用	238.10	249.47	249.24	214.86	163.54
投资损失	(33.31)	(29.76)	(26.65)	(30.31)	(28.91)
营运资金变动	363.73	(598.56)	1,314	(371.58)	1,306
其他经营现金	177.32	349.09	39.34	37.98	44.30
投资活动现金	(3,684)	(3,358)	(3,469)	(1,971)	(2,062)
资本支出	(3,254)	(3,152)	(2,707)	(1,165)	(1,184)
长期投资	(528.87)	(549.41)	0.00	0.00	6.03
其他投资现金	98.94	343.44	(761.91)	(806.25)	(884.74)
筹资活动现金	(677.38)	(371.33)	(875.54)	(672.03)	(635.75)
短期借款	655.71	(391.03)	326.31	179.47	188.44
长期借款	(174.33)	339.09	(268.11)	(382.77)	(371.49)
普通股增加	0.00	0.00	0.00	0.00	0.00
资本公积增加	36.93	(51.60)	0.00	0.00	0.00
其他筹资现金	(1,196)	(267.78)	(933.74)	(468.72)	(452.70)
现金净增加额	(417.22)	69.71	1,780	2,300	4,393

资料来源:公司公告、华泰研究预测

利润表

会计年度 (人民币百万)	2024	2025	2026E	2027E	2028E
营业收入	47,169	55,586	68,196	74,055	80,095
营业成本	44,337	52,024	63,087	68,389	73,746
营业税金及附加	83.98	96.65	117.39	126.20	135.13
营业费用	134.81	159.12	204.59	222.17	240.28
管理费用	889.04	1,078	1,432	1,555	1,602
财务费用	238.10	249.47	249.24	214.86	163.54
资产减值损失	(52.41)	(46.70)	(57.29)	(62.22)	(67.29)
公允价值变动收益	31.35	32.64	22.03	28.67	27.78
投资净收益	33.31	29.76	26.65	30.31	28.91
营业利润	1,356	1,788	2,843	3,265	3,892
营业外收入	16.01	25.87	65.24	78.46	89.80
营业外支出	68.07	111.45	169.98	204.42	233.98
利润总额	1,304	1,703	2,738	3,139	3,748
所得税	277.21	334.84	547.62	627.90	749.66
净利润	1,026	1,368	2,190	2,512	2,999
少数股东损益	(13.59)	(0.63)	(1.00)	(1.15)	(1.37)
归属母公司净利润	1,040	1,369	2,191	2,513	3,000
EBITDA	3,709	4,408	5,339	5,928	6,513
EPS (人民币, 基本)	0.69	0.92	1.43	1.64	1.96

主要财务比率

会计年度 (%)	2024	2025	2026E	2027E	2028E
成长能力					
营业收入	15.26	17.84	22.69	8.59	8.16
营业利润	194.57	31.93	58.96	14.87	19.20
归属母公司净利润	205.24	31.61	60.12	14.66	19.39
获利能力 (%)					
毛利率	6.00	6.41	7.49	7.65	7.93
净利率	2.18	2.46	3.21	3.39	3.74
ROE	10.46	12.52	16.90	16.49	16.71
ROIC	8.16	9.40	12.91	13.20	13.84
偿债能力					
资产负债率 (%)	61.25	62.72	60.11	55.78	53.52
净负债比率 (%)	38.68	43.22	19.05	(0.28)	(25.78)
流动比率	0.61	0.67	0.74	0.91	1.09
速动比率	0.32	0.35	0.46	0.62	0.83
营运能力					
总资产周转率	1.96	2.04	2.21	2.21	2.19
应收账款周转率	48.71	43.91	43.91	43.91	43.91
应付账款周转率	12.24	11.24	11.24	11.24	11.24
每股指标 (人民币)					
每股收益(最新摊薄)	0.68	0.89	1.43	1.64	1.96
每股经营现金流(最新摊薄)	2.58	2.48	4.00	3.23	4.63
每股净资产(最新摊薄)	6.41	7.13	8.47	9.95	11.72
估值比率					
PE (倍)	24.36	18.51	11.56	10.08	8.44
PB (倍)	2.58	2.32	1.95	1.66	1.41
EV EBITDA (倍)	7.74	6.63	5.06	4.13	3.05

免责声明

分析师声明

本人，沈晓峰，兹证明本报告所表达的观点准确地反映了分析师对标的证券或发行人的个人意见；彼以往、现在或未来并无就其研究报告所提供的具体建议或所表达的意见直接或间接收取任何报酬。

一般声明及披露

本报告由华泰证券股份有限公司或其关联机构制作，华泰证券股份有限公司和其关联机构统称为“华泰证券”（华泰证券股份有限公司已具备中国证监会批准的证券投资咨询业务资格）。本报告所载资料是仅供接收人的严格保密资料。本报告仅供华泰证券及其客户和其关联机构使用。华泰证券不因接收人收到本报告而视其为客户。

本报告基于华泰证券认为可靠的、已公开的信息编制，但华泰证券对该等信息的准确性及完整性不作任何保证。

本报告所载的意见、评估及预测仅反映报告发布当日的观点和判断。在不同时期，华泰证券可能会发出与本报告所载意见、评估及预测不一致的研究报告。同时，本报告所指的证券或投资标的的价格、价值及投资收入可能会波动。以往表现并不能指引未来，未来回报并不能得到保证，并存在损失本金的可能。华泰证券不保证本报告所含信息保持在最新状态。华泰证券对本报告所含信息可在不发出通知的情形下做出修改，投资者应当自行关注相应的更新或修改。

华泰证券（华泰证券（美国）有限公司除外）不是 FINRA 的注册会员，其研究分析师亦没有注册为 FINRA 的研究分析师/不具有 FINRA 分析师的注册资格。

华泰证券力求报告内容客观、公正，但本报告所载的观点、结论和建议仅供参考，不构成购买或出售所述证券的要约或招揽。该等观点、建议并未考虑到个别投资者的具体投资目的、财务状况以及特定需求，在任何时候均不构成对客户私人投资建议。投资者应当充分考虑自身特定状况，并完整理解和使用本报告内容，不应视本报告为做出投资决策的唯一因素。对依据或者使用本报告所造成的一切后果，华泰证券及作者均不承担任何法律责任。任何形式的分享证券投资收益或者分担证券投资损失的书面或口头承诺均为无效。

除非另行说明，本报告中所引用的关于业绩的数据代表过往表现，过往的业绩表现不应作为日后回报的预示。华泰证券不承诺也不保证任何预示的回报会得以实现，分析中所做的预测可能是基于相应的假设，任何假设的变化可能会显著影响所预测的回报。

华泰证券及作者在自身所知情的范围内，与本报告所指的证券或投资标的不存在法律禁止的利害关系。在法律许可的情况下，华泰证券可能会持有报告中提到的公司所发行的证券头寸并进行交易，为该公司提供投资银行、财务顾问或者金融产品等相关服务或向该公司招揽业务。

华泰证券的销售人员、交易人员或其他专业人士可能会依据不同假设和标准、采用不同的分析方法而口头或书面发表与本报告意见及建议不一致的市场评论和/或交易观点。华泰证券没有将此意见及建议向报告所有接收者进行更新的义务。华泰证券的资产管理部门、自营部门以及其他投资业务部门可能独立做出与本报告中的意见或建议不一致的投资决策。投资者应当考虑到华泰证券及/或其相关人员可能存在影响本报告观点客观性的潜在利益冲突。投资者请勿将本报告视为投资或其他决定的唯一信赖依据。有关该方面的具体披露请参照本报告尾部。

本报告并非意图发送、发布给在当地法律或监管规则下不允许向其发送、发布的机构或人员，也并非意图发送、发布给因可得到、使用本报告的行为而使华泰证券违反或受制于当地法律或监管规则的机构或人员。

本报告版权仅为华泰证券所有。未经华泰证券书面许可，任何机构或个人不得以翻版、复制、发表、引用或再次分发他人（无论整份或部分）等任何形式侵犯华泰证券版权。如征得华泰证券同意进行引用、刊发的，需在允许的范围内使用，并需在使用前获取独立的法律意见，以确定该引用、刊发符合当地适用法规的要求，同时注明出处为“华泰证券研究所”，且不得对本报告进行任何有悖原意的引用、删节和修改。华泰证券保留追究相关责任的权利。所有本报告中使用的商标、服务标记及标记均为华泰证券的商标、服务标记及标记。

中国香港

本报告由华泰证券股份有限公司或其关联机构制作，在香港由华泰金融控股（香港）有限公司向符合《证券及期货条例》及其附属法律规定的机构投资者和专业投资者的客户进行分发。华泰金融控股（香港）有限公司受香港证券及期货事务监察委员会监管，是华泰国际金融控股有限公司的全资子公司，后者为华泰证券股份有限公司的全资子公司。在香港获得本报告的人员若有任何有关本报告的问题，请与华泰金融控股（香港）有限公司联系。

香港-重要监管披露

- 华泰金融控股（香港）有限公司的雇员或其关联人士没有担任本报告中提及的公司或发行人的高级人员。
- 有关重要的披露信息，请参华泰金融控股（香港）有限公司的网页 https://www.htsc.com.hk/stock_disclosure 其他信息请参见下方“美国-重要监管披露”。

美国

在美国本报告由华泰证券（美国）有限公司向符合美国监管规定的机构投资者进行发表与分发。华泰证券（美国）有限公司是美国注册经纪商和美国金融业监管局（FINRA）的注册会员。对于其在美国分发的研究报告，华泰证券（美国）有限公司根据《1934年证券交易法》（修订版）第15a-6条规定以及美国证券交易委员会人员解释，对本研究报告内容负责。华泰证券（美国）有限公司联营公司的分析师不具有美国金融监管（FINRA）分析师的注册资格，可能不属于华泰证券（美国）有限公司的关联人员，因此可能不受FINRA关于分析师与标的公司沟通、公开露面和所持交易证券的限制。华泰证券（美国）有限公司是华泰国际金融控股有限公司的全资子公司，后者为华泰证券股份有限公司的全资子公司。任何直接从华泰证券（美国）有限公司收到此报告并希望就本报告所述任何证券进行交易的人士，应通过华泰证券（美国）有限公司进行交易。

美国-重要监管披露

- 分析师沈晓峰本人及相关人士并不担任本报告所提及的标的证券或发行人的高级人员、董事或顾问。分析师及相关人士与本报告所提及的标的证券或发行人并无任何相关财务利益。本披露中所提及的“相关人士”包括FINRA定义下分析师的家庭成员。分析师根据华泰证券的整体收入和盈利能力获得薪酬，包括源自公司投资银行业务的收入。
- 顺丰控股（002352 CH）：华泰证券股份有限公司、其子公司和/或其联营公司在本报告发布日之前的12个月内担任了标的证券公开发行或144A条款发行的经办人或联席经办人。
- 顺丰控股（002352 CH）：华泰证券股份有限公司、其子公司和/或其联营公司在本报告发布日之前12个月内曾向标的公司提供投资银行服务并收取报酬。
- 顺丰控股（002352 CH）：华泰证券股份有限公司、其子公司和/或其联营公司预计在本报告发布日之后3个月内将向标的公司收取或寻求投资银行服务报酬。
- 华泰证券股份有限公司、其子公司和/或其联营公司，及/或不时会以自身或代理形式向客户出售及购买华泰证券研究所覆盖公司的证券/衍生工具，包括股票及债券（包括衍生品）华泰证券研究所覆盖公司的证券/衍生工具，包括股票及债券（包括衍生品）。
- 华泰证券股份有限公司、其子公司和/或其联营公司，及/或其高级管理层、董事和雇员可能会持有本报告中所提到的任何证券（或任何相关投资）头寸，并可能不时进行增持或减持该证券（或投资）。因此，投资者应该意识到可能存在利益冲突。

新加坡

华泰证券（新加坡）有限公司持有新加坡金融管理局颁发的资本市场服务许可证，可从事资本市场产品交易，包括证券、集体投资计划中的单位、交易所交易的衍生品合约和场外衍生品合约，并且是《财务顾问法》规定的豁免财务顾问，就投资产品向他人提供建议，包括发布或公布研究分析或研究报告。华泰证券（新加坡）有限公司可能会根据《财务顾问条例》第32C条的规定分发其在华泰证券内的外国附属公司各自制作的信息/研究。本报告仅供认可投资者、专家投资者或机构投资者使用，华泰证券（新加坡）有限公司不对本报告内容承担法律责任。如果您是非预期接收者，请您立即通知并直接将本报告返回给华泰证券（新加坡）有限公司。本报告的新加坡接收者应联系您的华泰证券（新加坡）有限公司关系经理或客户主管，了解来自或与所分发的信息相关的事宜。

评级说明

投资评级基于分析师对报告发布日后6至12个月内行业或公司回报潜力（含此期间的股息回报）相对基准表现的预期（A股市场基准为沪深300指数，香港市场基准为恒生指数，美国市场基准为标普500指数，台湾市场基准为台湾加权指数，日本市场基准为日经225指数，新加坡市场基准为海峡时报指数，韩国市场基准为韩国有价证券指数，英国市场基准为富时100指数，德国市场基准为DAX指数），具体如下：

行业评级

- 增持：**预计行业股票指数超越基准
- 中性：**预计行业股票指数基本与基准持平
- 减持：**预计行业股票指数明显弱于基准

公司评级

- 买入：**预计股价超越基准15%以上
- 增持：**预计股价超越基准5%~15%
- 持有：**预计股价相对基准波动在-15%~5%之间
- 卖出：**预计股价弱于基准15%以上
- 暂停评级：**已暂停评级、目标价及预测，以遵守适用法规及/或公司政策
- 无评级：**股票不在常规研究覆盖范围内。投资者不应期待华泰提供该等证券及/或公司相关的持续或补充信息

法律实体披露

中国: 华泰证券股份有限公司具有中国证监会核准的“证券投资咨询”业务资格, 经营许可证编号为: 91320000704041011J

香港: 华泰金融控股(香港)有限公司具有香港证监会核准的“就证券提供意见”业务资格, 经营许可证编号为: AOK809

美国: 华泰证券(美国)有限公司为美国金融业监管局(FINRA)成员, 具有在美国开展经纪交易商业业务的资格, 经营业务许可编号为: CRD#:298809/SEC#:8-70231

新加坡: 华泰证券(新加坡)有限公司具有新加坡金融管理局颁发的资本市场服务许可证, 并且是豁免财务顾问, 经营许可证编号为: 202233398E

华泰证券股份有限公司**南京**

南京市建邺区江东中路228号华泰证券广场1号楼/邮政编码: 210019

电话: 86 25 83389999/传真: 86 25 83387521

电子邮件: ht-rd@htsc.com

深圳

深圳市福田区益田路5999号基金大厦10楼/邮政编码: 518017

电话: 86 755 82493932/传真: 86 755 82492062

电子邮件: ht-rd@htsc.com

北京

北京市西城区太平桥大街丰盛胡同28号太平洋保险大厦A座18层/

邮政编码: 100032

电话: 86 10 63211166/传真: 86 10 63211275

电子邮件: ht-rd@htsc.com

上海

上海市浦东新区东方路18号保利广场E栋23楼/邮政编码: 200120

电话: 86 21 28972098/传真: 86 21 28972068

电子邮件: ht-rd@htsc.com

华泰金融控股(香港)有限公司

香港中环皇后大道中99号中环中心53楼

电话: +852-3658-6000/传真: +852-2567-6123

电子邮件: research@htsc.com

<http://www.htsc.com.hk>

华泰证券(美国)有限公司

美国纽约公园大道280号21楼东(纽约10017)

电话: +212-763-8160/传真: +917-725-9702

电子邮件: Huatai@htsc-us.com

<http://www.htsc-us.com>

华泰证券(新加坡)有限公司

滨海湾金融中心1号大厦, #08-02, 新加坡 018981

电话: +65 68603600

传真: +65 65091183

<https://www.htsc.com.sg>

©版权所有2026年华泰证券股份有限公司