



中国国航 (601111.SH)

买入 (维持评级)

公司点评
证券研究报告

业绩符合预期，同比扭亏为盈！

业绩简评

2026年04月30日公司披露一季报，Q1实现营收445.36亿元，同比增长11.28%；实现归母净利润9.83亿元，较去年20期4的亿元大幅扭亏为盈。

经营分析

行业景气度上行，运营数据稳中向好：公司Q1收入增速11.28%显著高于成本增速3.07%，表明客座率和票价水平得到双重提升，盈利弹性充分释放。

1) ASK：26Q1公司总ASK同比+7.6%，其中国内/国际/地区ASK同比分别+7.4%/7.7%/10.9%。

2) RPK：26Q1公司总RPK同比+13.7%，其中国内/国际/地区RPK同比分别+12.0%/17.8%/18.4%。

3) 客座率：26Q1公司总客座率84.8%，同比+4.6pct，其中国内/国际/地区客座率同比分别+3.5pct/7.2pct/4.9pct。

持续优化航线网络，运力投入稳步增长：26夏秋航季，国航日均计划执行航班1789班次，同比增长11%。其中，国际及地区航班日均计划执行237班次，同比增长8.4%。同时，公司进一步扩大航线网络覆盖，计划新增6条国内航线，10余条国际航线以满足国内外旅客多样化出行需求。

优质客群与成本控制：公司常旅客“凤凰知音”会员贡献收入占比已超过50%，形成了稳定的高价值客户群体。此外，公司全面升级成本管控体系，聚焦航油、起降、飞机等关键领域，提升成本管控精细化水平，叠加人民币升值等外部因素的改善，共同推动了利润率的修复。

盈利预测、估值与评级

26年一季度，公司在行业供需格局改善的背景下，实现业绩稳健增长，体现了公司的盈利弹性。考虑到美伊战争带来的油价大幅上涨影响，我们下调公司2026-2027年EPS预测至-0.06、0.24元（原为0.44、0.66元），新增2028年EPS预测0.49元。维持“买入”评级。

风险提示

需求恢复不及预期风险，汇率波动风险，油价上涨风险，安全事故风险，季节性波动和突发事件风险。

交通运输组

分析师：李丹 (执业S1130526040004)

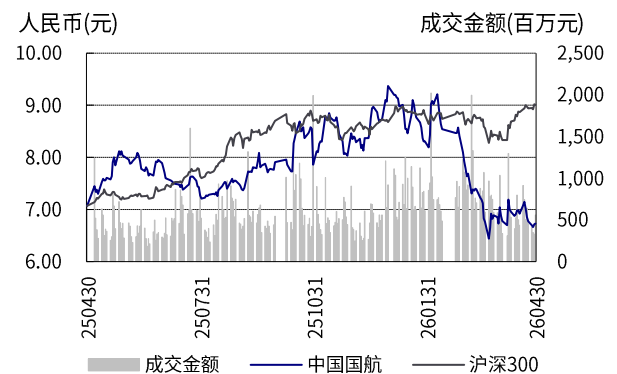
lidan6@gjzq.com.cn

市价 (人民币)：6.73 元

相关报告：

1. 《中国国航公司点评：Q3 收益水平下降，业绩小幅下滑》，2025.11.1

2. 《中国国航公司点评：裸票提升油价下降，Q2 实现扭亏为盈》，2025.8.30



公司基本情况 (人民币)

项目	2024	2025	2026E	2027E	2028E
营业收入(百万元)	166,699	171,485	198,199	209,199	213,118
营业收入增长率	18.14%	2.87%	15.58%	5.55%	1.87%
归母净利润(百万元)	-237	-1,770	-1,043	4,116	8,575
归母净利润增长率	-77.32%	646.04%	-41.09%	N/A	108.31%
摊薄每股收益(元)	-0.014	-0.101	-0.060	0.236	0.491
每股经营性现金流净额	1.98	2.41	0.66	1.87	2.04
ROE(归属母公司)(摊薄)	-0.53%	-4.16%	-2.52%	9.06%	15.87%
P/E	N/A	N/A	N/A	28.48	13.67
P/B	3.06	3.84	2.84	2.58	2.17

来源：公司年报、国金证券研究所


市场中相关报告评级比率分析

日期	一周内	一月内	二月内	三月内	六月内
买入	1	6	11	15	33
增持	0	7	15	22	0
中性	0	0	0	0	0
减持	0	0	0	0	0
评分	1.00	1.54	1.58	1.59	1.00

来源：聚源数据

市场中相关报告评级比率分析说明：

市场中相关报告投资建议为“买入”得1分，为“增持”得2分，为“中性”得3分，为“减持”得4分，之后平均计算得出最终评分，作为市场平均投资建议的参考。

最终评分与平均投资建议对照：

1.00 =买入； 1.01~2.0=增持； 2.01~3.0=中性
 3.01~4.0=减持

投资评级的说明：

买入：预期未来6—12个月内上涨幅度在15%以上；

增持：预期未来6—12个月内上涨幅度在5%—15%；

中性：预期未来6—12个月内变动幅度在-5%—5%；

减持：预期未来6—12个月内下跌幅度在5%以上。



特别声明：

国金证券股份有限公司经中国证券监督管理委员会批准，已具备证券投资咨询业务资格。

本报告版权归“国金证券股份有限公司”（以下简称“国金证券”）所有，未经事先书面授权，任何机构和个人均不得以任何方式对本报告的任何部分制作任何形式的复制、转发、转载、引用、修改、仿制、刊发，或以任何侵犯本公司版权的其他方式使用。经过书面授权的引用、刊发，需注明出处为“国金证券股份有限公司”，且不得对本报告进行任何有悖原意的删节和修改。

本报告的产生基于国金证券及其研究人员认为可信的公开资料或实地调研资料，但国金证券及其研究人员对这些信息的准确性和完整性不作任何保证。本报告反映撰写研究人员的不同设想、见解及分析方法，故本报告所载观点可能与其他类似研究报告的观点及市场实际情况不一致，国金证券不对使用本报告所包含的材料产生的任何直接或间接损失或与此有关的其他任何损失承担任何责任。且本报告中的资料、意见、预测均反映报告初次公开发布时的判断，在不作事先通知的情况下，可能会随时调整，亦可因使用不同假设和标准、采用不同观点和分析方法而与国金证券其它业务部门、单位或附属机构在制作类似的其他材料时所给出的意见不同或者相反。

本报告仅为参考之用，在任何地区均不应被视为买卖任何证券、金融工具的要约或要约邀请。本报告提及的任何证券或金融工具均可能含有重大的风险，可能不易变卖以及不适合所有投资者。本报告所提及的证券或金融工具的价格、价值及收益可能会受汇率影响而波动。过往的业绩并不能代表未来的表现。

客户应当考虑到国金证券存在可能影响本报告客观性的利益冲突，而不应视本报告为作出投资决策的唯一因素。证券研究报告是用于服务具备专业知识的投资者和投资顾问的专业产品，使用时必须经专业人士进行解读。国金证券建议获取报告人员应考虑本报告的任何意见或建议是否符合其特定状况，以及（若有必要）咨询独立投资顾问。报告本身、报告中的信息或所表达意见也不构成投资、法律、会计或税务的最终操作建议，国金证券不就报告中的内容对最终操作建议做出任何担保，在任何时候均不构成对任何人的个人推荐。

在法律允许的情况下，国金证券的关联机构可能会持有报告中涉及的公司所发行的证券并进行交易，并可能为这些公司正在提供或争取提供多种金融服务。

本报告并非意图发送、发布给在当地法律或监管规则下不允许向其发送、发布该研究报告的人员。国金证券并不因收件人收到本报告而视其为国金证券的客户。本报告对于收件人而言属高度机密，只有符合条件的收件人才能使用。根据《证券期货投资者适当性管理办法》，本报告仅供国金证券股份有限公司客户中风险评级高于C3级（含C3级）的投资者使用；本报告所包含的观点及建议并未考虑个别客户的特殊状况、目标或需要，不应被视为对特定客户关于特定证券或金融工具的建议或策略。对于本报告中提及的任何证券或金融工具，本报告的收件人须保持自身的独立判断。使用国金证券研究报告进行投资，遭受任何损失，国金证券不承担相关法律责任。

若国金证券以外的任何机构或个人发送本报告，则由该机构或个人为此发送行为承担全部责任。本报告不构成国金证券向发送本报告机构或个人的收件人提供投资建议，国金证券不为此承担任何责任。

此报告仅限于中国境内使用。国金证券版权所有，保留一切权利。

上海	北京	深圳
电话：021-80234211	电话：010-85950438	电话：0755-86695353
邮箱：researchsh@gjzq.com.cn	邮箱：researchbj@gjzq.com.cn	邮箱：researchsz@gjzq.com.cn
邮编：201204	邮编：100005	邮编：518000
地址：上海浦东新区芳甸路1088号 紫竹国际大厦5楼	地址：北京市东城区建国内大街26号 新闻大厦8层南侧	地址：深圳市福田区金田路2028号皇岗商务中心 18楼1806



【小程序】
国金证券研究服务



【公众号】
国金证券研究