

# 原厂再度调涨 DDR5 预期，SpaceX 拟斥资超五百亿美元投建芯片工厂

——电子行业跟踪报告

强于大市 (维持)

2026 年 05 月 11 日

## 行业核心观点:

根据 TrendForce 集邦咨询统计，为回应强劲的 AI 需求，全球九大云服务商合计 2026 资本支出预估上调至约 8300 亿美元，年增率也提升至 79%。马斯克的商业航天公司 SpaceX 计划初步斥资 550 亿美元投建芯片工厂，旨在为 AI、机器人、太空业务生产芯片，计划未来支持每年 1 太瓦的算力，目标是生产 2nm 芯片。另外，从当前存储市场动态来看，原厂端对 DDR5 价格涨幅预期出现进一步上修，临时出货价格较 4 月初上调约 10%-15%，反映出上游供给依旧偏紧和原厂较强的定价能力，整体市场仍处于供不应求的格局。我们认为 AI 算力建设方兴未艾，算力产业链中高景气细分赛道如 PCB、存储等需求旺盛，均处于景气扩张周期，亦有望拉动上游设备及材料需求，建议关注 PCB、存储等细分赛道及产业链投资机遇。

## 投资要点:

**产业动态:** (1) **存储**，从当前存储市场动态来看，原厂端对 DDR5 价格涨幅预期出现进一步上修，临时出货价格较 4 月初上调约 10%-15%，季度涨幅环比达到 40%至 50%，反映出上游供给依旧偏紧和原厂较强的定价能力，整体市场仍处于供不应求的格局。整体来看，尽管现货市场短期受需求结构调整影响出现分化，但在原厂持续提价与供给紧张的背景下，服务器 DRAM 市场行情仍维持强势运行，原厂价格中枢有望在二季度继续上移。华邦电子于法说会中表示，短期内供给改善空间有限，DDR4/LPDDR4 结构性供给缺口预计延续至 2028 年后。在供给紧缺和 AI 需求驱动下，2026 年第二季客制化内存价格上涨空间明显，对 2026 年下半年至 2027 年维持正向展望。(2) **人工智能**，根据 TrendForce 集邦咨询统计，为回应强劲的 AI 需求，全球九大云服务商合计 2026 资本支出预估上调至约 8300 亿美元，年增率也提升至 79%。(3) **芯片制造**，马斯克的商业航天公司 SpaceX 计划初步斥资 550 亿美元，在美国德州建造一座“分阶段、采用新一代技术、垂直整合的半导体制造及先进计算制造工厂”。马斯克曾在今年 3 月公布了 Terafab 项目，旨在为 AI、机器人、太空业务生产芯片。该项目计划未来支持每年 1 太瓦的算力，目标是生产 2nm 芯片。

**行业估值:** 从估值情况来看，截至 2026 年 5 月 10 日，SW 电子板块 PE (TTM) 为 93.03 倍，2019 年至 2026 年 5 月 10 日 SW 电子板块 PE (TTM) 均值为 54.71 倍，行业估值高于近年中枢水平。

**风险因素:** 中美科技摩擦加剧；AI 应用发展不及预期；国产技术突破不及预期；下游终端需求不及预期；市场竞争加剧。

## 行业相对沪深 300 指数表现



数据来源: 聚源, 万联证券研究所

## 相关研究

DeepSeek V4 正式发布，华为昇腾超节点系列产品全面支持

覆铜板全面涨价持续，联电宣布下半年或将调涨晶圆价格

AI 旺盛需求拉动下，二季度存储合约价有望持续上涨

分析师: 夏清莹

执业证书编号: S0270520050001

电话: (0755) 8322 3620

邮箱: xiaqy1@wlzq.com.cn

分析师: 陈达

执业证书编号: S0270524080001

电话: 13122771895

邮箱: chenda@wlzq.com.cn

## 正文目录

1 行业周观点.....	3
2 市场行情回顾.....	3
3 产业动态.....	5
3.1 存储：原厂再度调涨 DDR5 预期，价格涨幅进一步扩大.....	5
3.2 人工智能：2026 年全球九大云服务商资本支出再度上调.....	5
3.3 芯片制造：SpaceX 计划初步斥资超五百亿美元投建芯片工厂.....	5
4 风险提示.....	6
图表 1：申万一级周涨跌幅（%）.....	3
图表 2：申万一级年涨跌幅（%）.....	4
图表 3：申万电子板块估值情况（2019 年至今）.....	4

## 1 行业周观点

根据TrendForce集邦咨询统计，为回应强劲的AI需求，全球九大云服务商合计2026资本支出预估上调至约8300亿美元，年增率也提升至79%。马斯克的商业航天公司SpaceX计划初步斥资550亿美元投建芯片工厂，旨在为AI、机器人、太空业务生产芯片，计划未来支持每年1太瓦的算力，目标是生产2nm芯片。另外，从当前存储市场动态来看，原厂端对DDR5价格涨幅预期出现进一步上修，临时出货价格较4月初上调约10%-15%，反映出上游供给依旧偏紧和原厂较强的定价能力，整体市场仍处于供不应求的格局。我们认为AI算力建设方兴未艾，算力产业链中高景气细分赛道如PCB、存储等需求旺盛，均处于景气扩张周期，亦有望拉动上游设备及材料需求，建议关注PCB、存储等细分赛道及产业链投资机遇。

中长期视角，我们建议把握AI算力建设和终端创新的投资机遇。AI浪潮持续推进，算力建设方兴未艾，算力关键硬件环节需求旺盛，存储、PCB等正处于景气扩张周期；同时，AI手机、AIPC、AI眼镜有望加速渗透传统消费电子市场，随着大厂持续发布新品及应用生态完善，AI创新终端市场规模有望持续增长。

1) 存储，建议关注景气周期下存储原厂业绩增长，以及产品涨价浪潮下存储模组厂商盈利修复，资本开支提升背景下上游半导体设备需求提振带来的投资机遇。

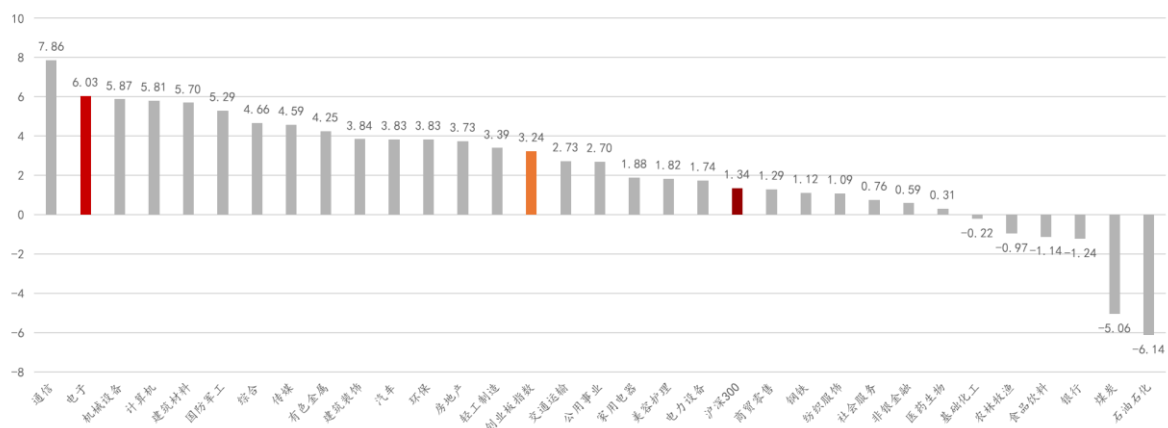
2) PCB，建议关注在HDI、多层板等高端PCB领域前瞻布局的PCB龙头厂商，以及景气扩张周期下，上游设备及材料需求提振带来的投资机遇。

3) AI创新终端，建议关注苹果、Meta等龙头厂商新品发布推动品牌出货提升，并提振产业链需求带来的投资机遇。此外，面板控产稳价策略下LCD TV面板价格稳中有涨，伴随多条产线折旧进入尾声，建议关注面板厂盈利能力提升带来的投资机遇。

## 2 市场行情回顾

2026年4月27日至5月10日期间，申万电子行业跑赢沪深300指数和创业板指数。2026年4月27日至5月10日期间，申万电子指数上涨6.03%，在31个申万一级行业中排第2，沪深300指数上涨1.34%，创业板指数上涨3.24%，申万电子跑赢沪深300指数4.69个百分点，跑赢创业板指数2.80个百分点。

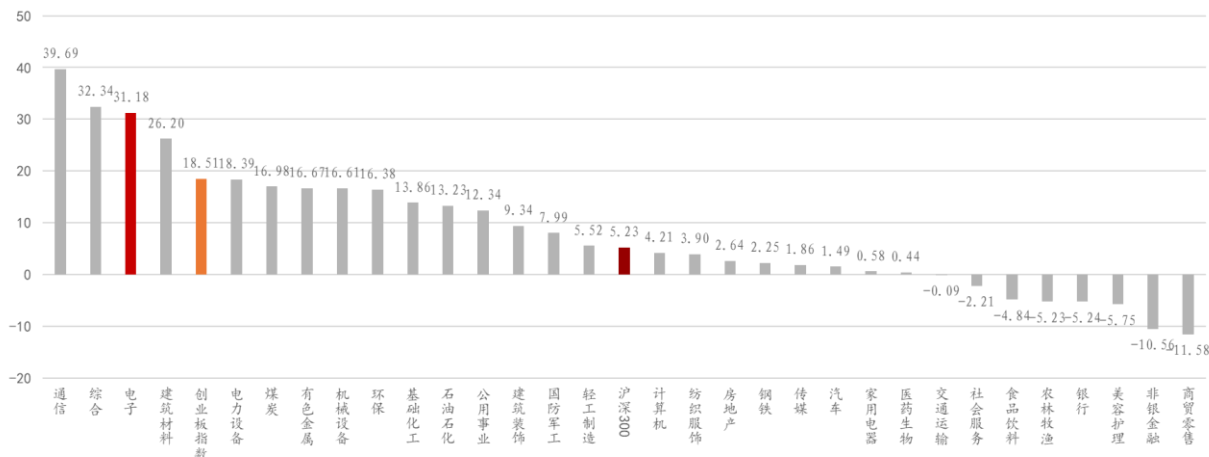
图表1: 申万一级周涨跌幅 (%)



资料来源: iFinD, 万联证券研究所

2026年初以来,申万电子行业跑赢沪深300指数和创业板指数。2026年初至2026年5月10日,沪深300指数上涨5.23%,创业板指数上涨18.51%,申万电子行业上涨31.18%,在31个申万一级行业中排名第3位,跑赢沪深300指数25.96个百分点,跑赢创业板指数12.67个百分点。

图表2: 申万一级年涨跌幅 (%)



资料来源: iFinD, 万联证券研究所

申万电子行业估值略高于近年中枢。从估值情况来看,截至2026年5月10日,SW电子板块PE (TTM) 为93.03倍,2019年至2026年5月10日SW电子板块PE (TTM) 均值为54.71倍,行业估值高于近年中枢水平。基于AI算力加速建设、半导体产业链景气复苏等趋势利好,我们认为板块估值仍有上行空间。

图表3: 申万电子板块估值情况 (2019年至今)



资料来源: iFinD, 万联证券研究所

### 3 产业动态

#### 3.1 存储：原厂再度调涨 DDR5 预期，价格涨幅进一步扩大

从当前存储市场动态来看，二季度原厂DRAM价格依然保持全面强势上涨的势头，并进一步扩大当季涨幅预期，现货市场及时反映中小容量RDIMM需求增加，现货32GB D4/D5 RDIMM价格坚挺上涨而64/96GB D5微跌并横盘，因此现货行情和合约行情出现分化。一方面，原厂端对DDR5价格涨幅预期出现进一步上修，临时出货价格较4月初上调约10%-15%，季度涨幅环比达到40%至50%，反映出上游供给依旧偏紧和原厂较强的定价能力，整体市场仍处于供不应求的格局。另一方面，国内下游应用出于服务器初期点亮及成本控制考虑，采购策略趋于务实，显著提升了对32GB等中小容量产品的需求，带动现货市场的32GB D5和D4价格小幅上涨，现货64GB和96GB D5价格回调并进入横盘阶段。整体来看，尽管现货市场短期受需求结构调整影响出现分化，但在原厂持续提价与供给紧张背景下，服务器DRAM市场行情仍维持强势运行，原厂价格中枢有望在二季度继续上移。

华邦电子于法说会中表示，短期内供给改善空间有限，DDR4/LPDDR4结构性供给缺口预计延续至2028年后。在供给紧缺和AI需求驱动下，2026年第二季客制化内存价格上涨空间明显，对2026年下半年至2027年维持正向展望。Flash方面，NOR供给在高容量终端强劲需求下持续偏紧，2026年上半年价格仍将维持上行趋势；SLC NAND供给短缺态势加剧，进一步支撑2026年后价格上涨。（来源：CFM闪存市场）

#### 3.2 人工智能：2026年全球九大云服务资本支出再度上调

根据TrendForce集邦咨询统计，由于多数北美主要云端服务供应商(CSP)近日再度上修2026年资本支出指引，以回应强劲的AI需求，美系Google(谷歌)、AWS(亚马逊云科技)、Meta、Microsoft(微软)、Oracle(甲骨文)以及中系ByteDance(字节跳动)、Tencent(腾讯)、Alibaba(阿里巴巴)、Baidu(百度)等九大CSP，合计资本支出预估至约8,300亿美元，年增率也提升至79%。

观察北美四大CSP资本支出调整情况，Microsoft上调展望至1,900亿美元，年增率提高为130%左右，其中约250亿美元为反映零部件价格上涨影响；Google从1,750-1,850亿美元上修至1,800-1,900亿美元，年成长率也超过一倍；Meta则将资本支出区间由1,150-1,350亿美元上修至1,250-1,450亿美元，估计年增率约85%；AWS亦因应AI云端服务需求，预计今年资本支出逾2,300亿美元，年成长50%以上。

中系CSP以Alibaba、ByteDance为扩张主力，但两者策略发展方向不同。Alibaba通过Alibaba Cloud主打在地节点与主权云，以切入新兴市场。自2025年宣布将在巴西、法国、荷兰建立运营地理区域(region)以来，Alibaba Cloud目前已涵盖全球29个地理区域和94个可用区(availability zone)。ByteDance则积极通过TikTok推进海外发展，已于美国、巴西、爱尔兰等八国落地，其三大主要投资项目分别位于欧洲、泰国和马来西亚，为海外部署密度最高的中系业者。（来源：TrendForce集邦咨询）

#### 3.3 芯片制造：SpaceX 计划初步斥资超五百亿美元投建芯片工厂

芯东西5月6日报道，美国德州格莱姆斯县网站发布的公告显示，马斯克的商业航天公司SpaceX计划初步斥资550亿美元，在美国德州建造一座“分阶段、采用新一代技术、垂直整合的半导体制造及先进计算制造项目”预计初始阶段的资本投资为550亿美元，如果后续阶段得以完成，预计总投资额可能高达1190亿美元。在公告中写道，这将是“对本土半导体制造能力的一项变革性投资”。这项公告是作为定于6月3日举行的公开听证会的通知。通知称，SpaceX计划使用格莱姆斯县吉本斯水库附近的一

处房产。马斯克曾在今年3月公布了Terafab项目，旨在为AI、机器人、太空业务生产芯片。该项目计划未来支持每年1太瓦的算力，目标是生产2nm芯片。根据项目规划，这座工厂将由SpaceX牵头，并与其人工智能公司xAI、电动汽车巨头特斯拉联合建设。各家的分工与需求也极为明确：xAI为Grok等大模型提供底层算力支撑；SpaceX服务于星链(Starlink)系统、未来太空数据中心及卫星制造；特斯拉量产全自动驾驶(FSD)芯片、擎天柱(Optimus)人形机器人处理器。(来源：芯东西，电子工程专辑)

## 4 风险提示

中美科技摩擦加剧；AI应用发展不及预期；国产技术突破不及预期；下游终端需求不及预期；市场竞争加剧。

## 行业投资评级

强于大市：未来6个月内行业指数相对大盘涨幅10%以上；

同步大市：未来6个月内行业指数相对大盘涨幅10%至-10%之间；

弱于大市：未来6个月内行业指数相对大盘跌幅10%以上。

## 公司投资评级

买入：未来6个月内公司相对大盘涨幅15%以上；

增持：未来6个月内公司相对大盘涨幅5%至15%；

观望：未来6个月内公司相对大盘涨幅-5%至5%；

卖出：未来6个月内公司相对大盘跌幅5%以上。

基准指数：沪深300指数

## 风险提示

我们在此提醒您，不同证券研究机构采用不同的评级术语及评级标准。我们采用的是相对评级体系，表示投资的相对比重建议；投资者买入或者卖出证券的决定取决于个人的实际情况，比如当前的持仓结构以及其他需要考虑的因素。投资者应阅读整篇报告，以获取比较完整的观点与信息，不应仅仅依靠投资评级来推断结论。

## 证券分析师承诺

本人具有中国证券业协会授予的证券投资咨询执业资格并登记为证券分析师，以勤勉的执业态度，独立、客观地出具本报告。本报告清晰准确地反映了本人的研究观点。本人不曾因，不因，也将不会因本报告中的具体推荐意见或观点而直接或间接收到任何形式的补偿。

## 免责声明

万联证券股份有限公司（以下简称“本公司”）是一家覆盖证券经纪、投资银行、投资管理和证券咨询等多项业务的全国性综合类证券公司。本公司具有中国证监会许可的证券投资咨询业务资格。

本报告仅供本公司的客户使用。本公司不会因接收人收到本报告而视其为客户。在任何情况下，本报告中的信息或所表述的意见并不构成对任何人的投资建议。本报告中的信息或所表述的意见并未考虑到个别投资者的具体投资目的、财务状况以及特定需求。客户应自主作出投资决策并自行承担投资风险。本公司不对任何人因使用本报告中的内容所导致的损失负任何责任。在法律许可情况下，本公司或其关联机构可能会持有报告中提到的公司所发行的证券头寸并进行交易，还可能为这些公司提供或争取提供投资银行、财务顾问或类似的金融服务。

市场有风险，投资需谨慎。本报告是基于本公司认为可靠且已公开的信息撰写，本公司力求但不保证这些信息的准确性及完整性，也不保证文中的观点或陈述不会发生任何变更。在不同时期，本公司可发出与本报告所载资料、意见及推测不一致的报告。分析师任何形式的分享证券投资收益或者分担证券投资损失的书面或口头承诺均为无效。

本报告的版权仅为本公司所有，未经书面许可任何机构和个人不得以任何形式翻版、复制、刊登、发表和引用。未经我方许可而引用、刊发或转载的引起法律后果和造成我公司经济损失的概由对方承担，我公司保留追究的权利。

## 万联证券股份有限公司 研究所

上海浦东新区世纪大道 1528 号陆家嘴基金大厦

北京西城区平安里西大街 28 号中海国际中心

深圳福田区深南大道 2007 号金地中心

广州天河区珠江东路 11 号高德置地广场