

# 整车主线周报： 本周零跑发布一季度报，重卡4月产批数据公布

证券分析师：黄细里  
执业证书编号：S0600520010001  
联系邮箱：huangxl@dwzq.com.cn  
2026年5月18日

- **乘用车观点更新：**短期来看，行业补贴政策已落地，看好观望需求转化下26Q1乘用车景气度复苏，坚定看好乘用车板块。全年维度来看：国内选抗波动+出口选确定性。**国内关注高端电动化赛道中对政策扰动不敏感的个股江淮汽车，以及高端化有望放量的吉利汽车/长城汽车/北汽蓝谷/赛力斯/理想等；出口主线优先配置海外体系成熟、执行能力已验证的头部车企，优选比亚迪/长城汽车/奇瑞汽车，以及零跑/小鹏/上汽集团/长安汽车等。**
- **重卡观点更新：回顾2025：**25年全年批发114.4万，同比+26.8%，内销79.9万，同比+32.8%，出口34.1万，同比+17.2%，全年内销及出口超市场年初预期。25年初国四及以下营运重卡保有量69万辆，估算25年底淘汰至45-50万辆，25年全年淘汰21万辆，25年全年内销政策拉动+自然需求回升共振。**展望2026：**我们预计26年重卡内销有望兑现乐观情形的80-85万，同比+3%。**继续推荐中国重汽A/H+潍柴动力+福田汽车+一汽解放+中集车辆等重卡头部车企！**
- **客车观点更新：**2026年以旧换新政策落地，我们认为：1) 客车策略超预期，市场之前对于客车补贴力度做了和乘用车一样会退坡的预期，实际是延续的；2) 25年公交略低预期：25年公交车销量2.9万辆，同比-6%（24年公交车销量3万辆，同比+44%），两年增长下来距离合理更换中枢仍有差距（公交60万保有量，8-10年更换周期，销量中枢6万台）；3) 26年公交可以更乐观：考虑到八年以上待更新公交数量（10万台以上）以及销量中枢，我们认为26年公交在补贴下仍保持增长，我们保守预计26年公交4万台同比+40%。**推荐头部车企，重点推荐宇通客车/金龙汽车，建议关注中通客车。**
- **摩托车观点更新：**大排量+出口持续高景气，看好龙头车企。我们预测2026年行业总销量1938万辆，同比+14%，其中大排量126万辆，同比+31%。大排量：1) 内销：25H2大排量内销转弱，我们预计随26年国内新品供给推出，内销有望小幅增长，预计26年内销43万，同比+5%；2) 出口：欧洲+拉美中国品牌份额提升空间充足，我们预计26年出口83万，同比+50%。**看好大排量+出口持续增长，优选龙头车企。推荐春风动力+隆鑫通用。**
- **注：下文本周指5/11-5/15**
- ◆ **风险提示：**贸易战升级进一步超出预期；全球经济复苏力度低于预期。



## ■ 本周（5/11-5/15）板块行情复盘

---

## ■ 板块边际变化跟踪

---

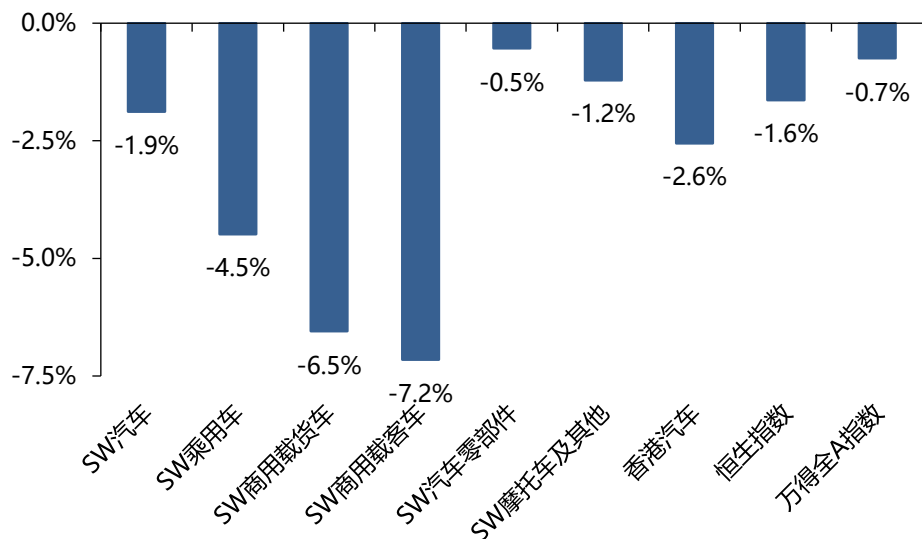
## ■ 投资建议与风险提示

---

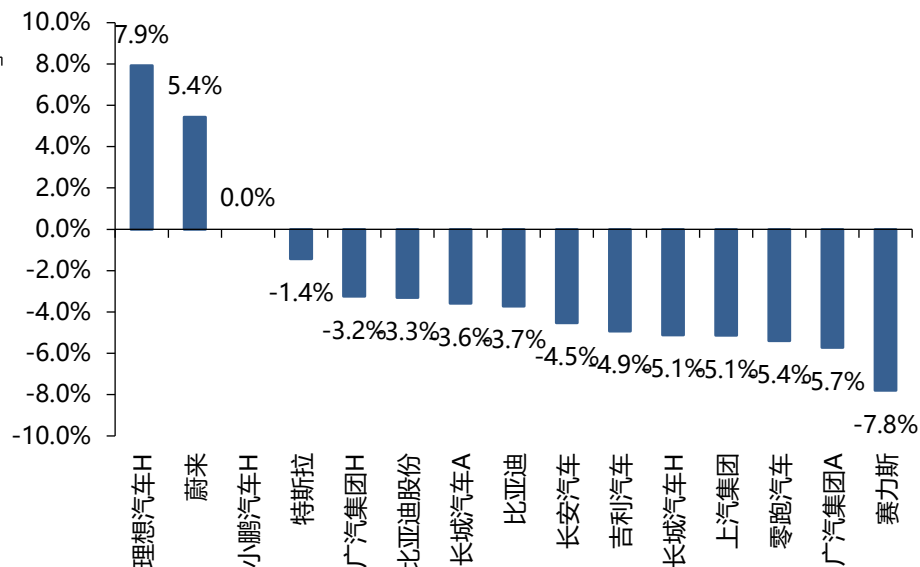
## 一、本周（5/11-5/15）板块行情复盘

- 整车各子板块：**本周各自板块均下跌，SW汽车零部件指数-0.5%，相对万得全A指数+0.2%，跌幅最小；本周SW商用载客车指数-7.2%，相对万得全A指数-6.4%，跌幅最大。
- 乘用车板块：**本周SW乘用车指数-4.5%，相对万得全A指数-3.7%，本周香港汽车指数-2.6%，相对恒生指数-0.9%。个股表现上，本周理想汽车H+7.9%，涨幅最大，本赛力斯-7.8%，跌幅最大。

图：本周整车各子板块涨跌幅

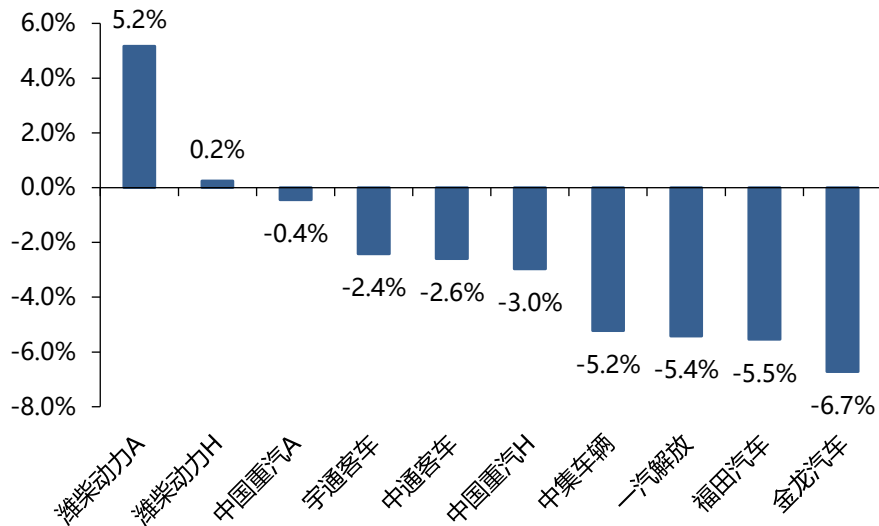


图：本周乘用车核心个股涨跌幅

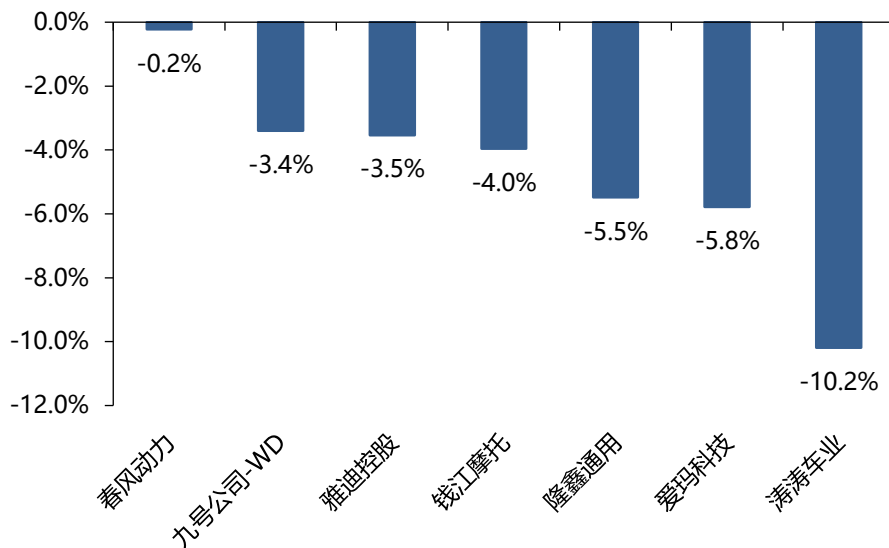


- 商用车板块：**本周SW商用载货车指数-6.5%，相对万得全A指数-5.8%，本周SW商用载客车指数-7.2%，相对万得全A指数-6.4%。个股表现上，本周潍柴动力A+5.2%，涨幅最大，金龙汽车-6.7%，跌幅最大。
- 两轮车板块：**本周SW摩托车及其他指数-1.2%，相对万得全A指数-0.5%。个股表现上，本周春风动力-0.2%，跌幅最小，本周涛涛车业-10.2%，跌幅最大。

图：本周商用车核心个股涨跌幅

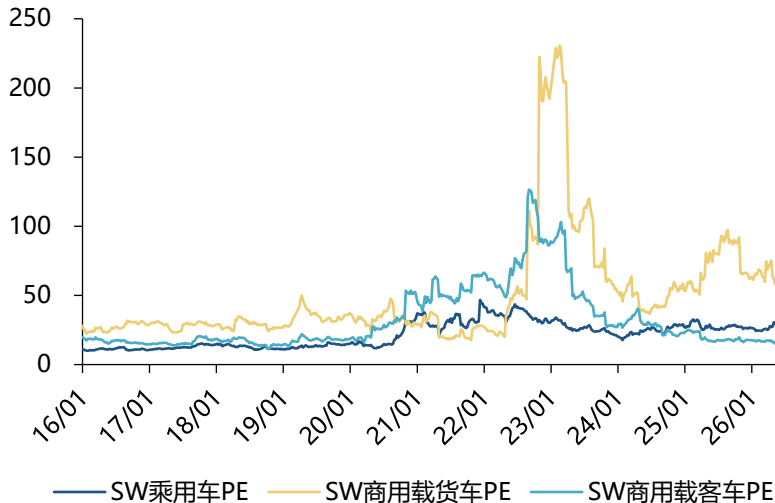


图：本周摩托车核心个股涨跌幅

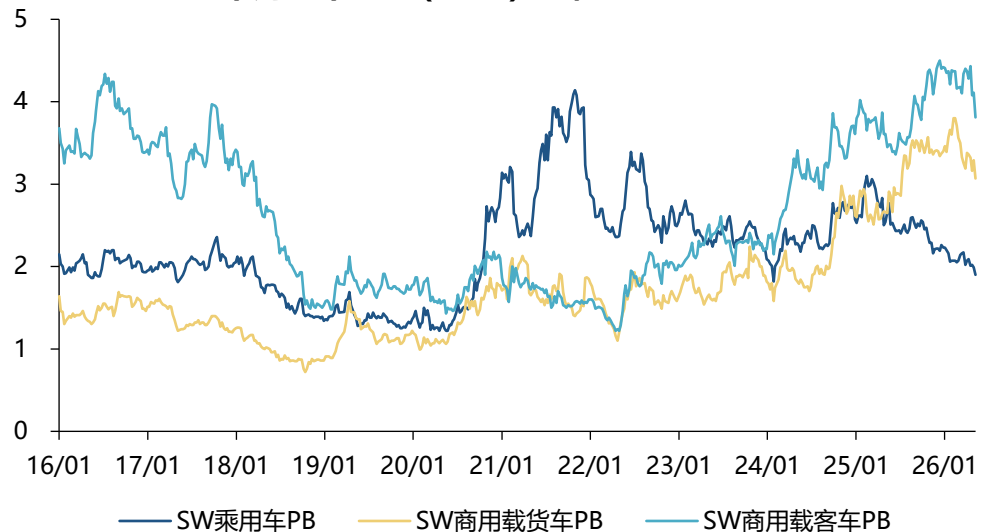


- 本周SW乘用车PE 29.1x, SW商用载货车PE 57.8x, SW商用载客车PE 15.1x; 分别处于16年至今的78.3%/74.9%/10.8%分位数。
- 本周SW乘用车PB 1.9x, SW商用载货车PB 3.1x, SW商用载客车PB 3.8x; 分别处于16年至今的26.8%/91.8%/87.2%分位数。

图：本周整车PE (TTM) 估值



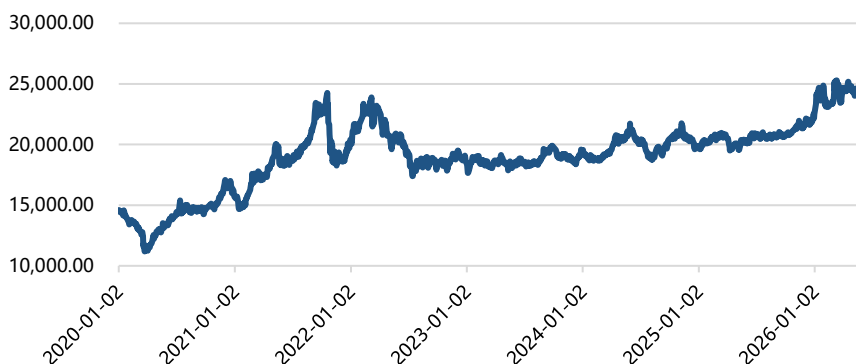
图：本周整车PB (TTM) 估值



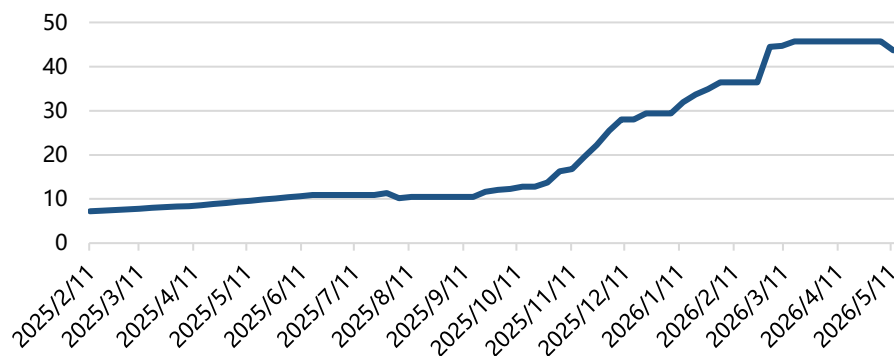
## 二、板块边际变化跟踪

◆ **本轮整车上游原材料涨价基本自25Q4开始。** 1) **铝**：本轮涨价周期自2025/9开启，截至2026/5/15涨幅为17.4%。最新一周铝价上涨0.4%。 2) **碳酸锂**：本轮涨价周期自2025/10开启，截至2026/5/15涨幅为158%。最新一周价格下跌3%。 3) **铜**：本轮涨价周期自2025/8开启，截至2026/5/15涨幅为38.2%。最新一周铜价上涨0.81%。 4) **存储**：本轮涨价周期自2025/9开启，截止2026/5/15涨幅为316.2%。最新一周存储价格下跌4%。

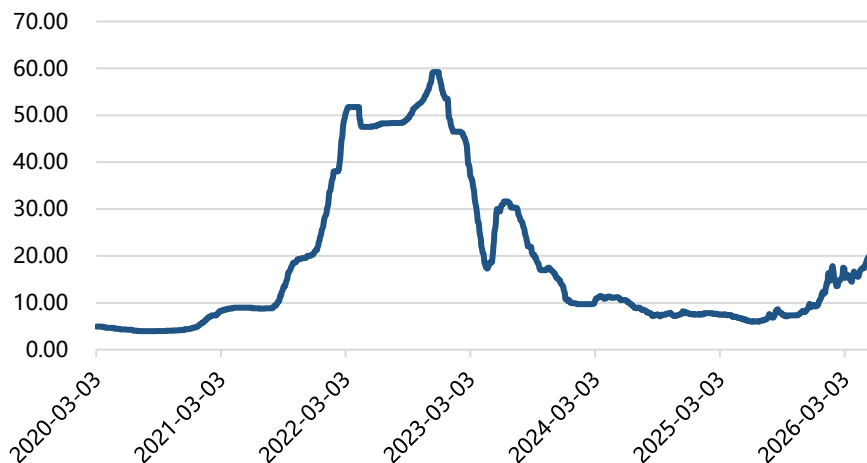
图：长江有色市场铝(A00)平均价



图：存储价格指数变化



图：碳酸锂(电池级,99.5%,国产)平均价



图：LME铜现货结算价



- ◆ **25Q4对卢布贬值，对美/欧元升值。** 汇率波动主要关注季度末截面数据，2025/9/30美元/欧元/100卢布兑人民币分别为7.1055/8.3351/8.64；2025/12/31美元/欧元/100卢布兑人民币分别为7.0288/8.2355/8.86，人民币对卢布贬值2.5%，对美元/欧元升值-1.1%/-1.2%。
- ◆ **26Q1相较于25/12/31人民币兑美元/卢布/欧元均升值。**
- ◆ **最新一周相较于26/3/31人民币兑美元升值，兑卢布/欧元贬值。**

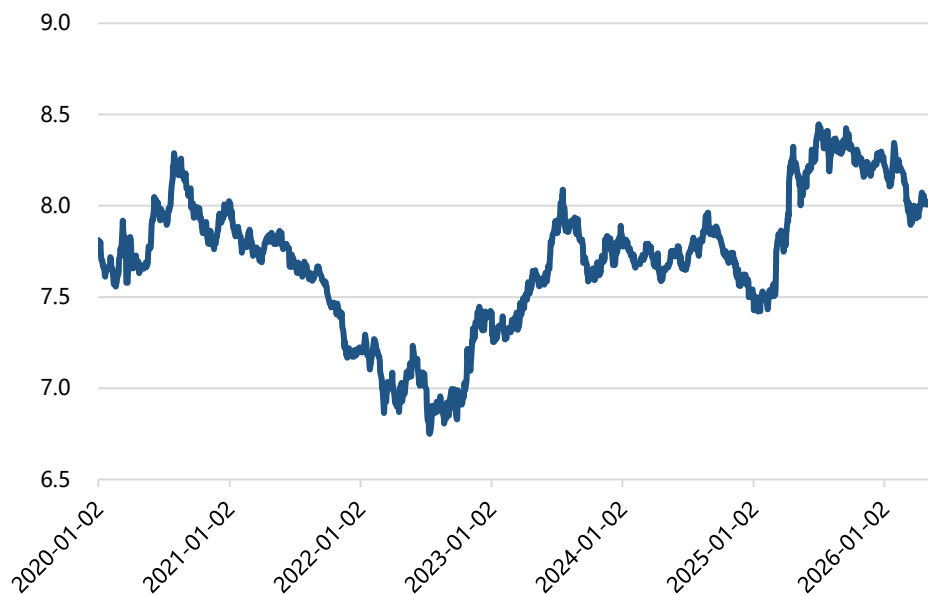
图：中间价:美元兑人民币



图：银联汇率:100俄罗斯卢布兑人民币



图：中间价:欧元兑人民币



- ◆ **营收**：26Q1零跑合计销量11万辆，同环比分别+25.8%/-45.2%，在B01等新车贡献下销量同比表现好于行业整体。公司26Q1整体ASP为9.8万元，同环比分别-14.2%/-6.1%。此外公司Q1无战略合作业务收入，碳积分收入由于欧洲新能源渗透率提升带动积分供应量增加，单台积分收入相较于25年有所下降。
- ◆ **毛利率**：公司Q1单季度毛利率为9.4%，同环比分别-5.5/-5.7pct，毛利率同比降低主要受整车产品结构变动（B系列销量占比提升）&战略合作业务贡献减少&规模效应降低影响，由于公司25年做了针对性的降本工作，因此#Q1原材料价格上涨对该期毛利影响较小。
- ◆ **费用率**：公司26Q1销售/管理/研发费用率分别为6.3%/4.1%/9.6%，费用率同比+2.1%，环比+5.7%。
- ◆ **出口**：2026Q1公司出口4.1万辆，环比+40%。截至12月底，零跑国际已在海外建立了超过1000家（环比25Q4末新增100家）兼具销售与售后服务功能的网点，其中欧洲超过850家（25Q4末为800家），在亚太市场超50家，南美市场（主要是巴西）超30家。
- ◆ **最终公司Q1单季度实现归母净利润-3.9亿元，单车亏损0.35万元/辆。**

图：零跑汽车业绩拆分

	2025Q1	2025Q2	2025Q3	2025Q4	2026Q1	Q1同比	Q1环比
主营业务收入 (亿元)	100.2	142.3	194.5	210.3	108.2	8.0%	-48.6%
服务及其他销售的收入	27.2					—	—
碳积分收入 (亿元)	0.0	2.0	2.5	5.0	2.8		
销量合计 (万辆)	8.8	13.4	17.4	20.1	11.0	25.8%	-45.2%
出口量/万辆	0.8	1.3	1.7	2.9	4.1	442.0%	39.7%
单车收入 (万元/辆)	11.4	10.6	11.2	10.5	9.8	-14.2%	-6.1%
毛利率 (%)	14.9%	13.6%	14.5%	15.1%	9.4%	-5.5%	-5.7%
汽车业务毛利率 (计算)		12.3%	13.4%	12.0%	7%+	近似值	
单车毛利 (万元/辆)	1.7	1.4	1.6	1.6	0.9	-45.9%	-41.4%
费用率 (%)	17.9%	16.1%	14.3%	14.3%	20.0%	2.1%	5.7%
销售费用率 (%)	6.1%	5.6%	4.9%	6.2%	6.3%	0.2%	0.1%
管理费用率 (%)	3.8%	2.8%	3.2%	2.5%	4.1%	0.2%	1.6%
研究费用率 (%)	8.0%	7.7%	6.2%	5.6%	9.6%	1.6%	4.0%
+ 销售及营销开支 (亿元, 下同)	6.1	8.0	9.5	13.0	6.8	11.9%	-47.6%
+ 一般行政管理开支	3.9	4.0	6.3	5.2	4.4	14.2%	-15.6%
+ 研究与开发	8.0	10.9	12.1	11.9	10.4	30.0%	-12.5%
GAAP净利润 (亿元)	-1.3	1.6	1.5	3.6	-3.9	—	—
单车盈利 (万元/辆)	-0.1	0.12	0.09	0.18	-0.35	—	-300.3%

# 4月重卡产批数据公布

- ◆ **产量**：4月重卡产量10.8万，同比+37.6%，环比-21.0%，其中整车/半挂牵引/重卡底盘产量3/5.93/1.87万辆，同比+22.6%/+64.4%/+4.2%，环比-22.2%/-13.5%/-37.0%。
- ◆ **批发**：4月批发销量11.7万，同比+33.4%，环比-15.8%，环比下降原因主要系二季度初去库存影响。
- ◆ **内销**：4月内销9.2万，同比+34.4%，环比+5.6%；其中天然气销量3.1万，同比+79.2%，环比-4.2%，渗透率33.1%，电动重卡销量2.8万，同比+76.7%，环比+37.9%，渗透率29.9%。
- ◆ **出口**：4月出口3.5万，同比+35.6%，环比-16.6%，出口继续保持稳健增长。
- ◆ **中国重汽出口销量和总销量均稳居第一**。4月重汽批发3.3万，同比+30.6%，环比-7.4%，内销1.8万，同比+55.2%，环比+6.6%，出口1.6万，同比+29.6%，环比-15.9%。

图：4月重卡行业以及重点车企产批数据

	产量 (万辆)			批发 (万辆)			上险 (万辆)			出口 (万辆)			企业库存当月 变动 (辆)	渠道库存当月 变动 (辆)
	当月	同比	环比	当月	同比	环比	当月	同比	环比	当月	同比	环比		
行业整体	10.79	37.6%	-21.0%	11.70	33.4%	-15.8%	9.24	34.4%	5.6%	3.48	35.6%	-16.6%	-9027	-10143
整车	3.00	22.6%	-22.2%	3.09	16.3%	-59.3%	-	-	-	1.16	13.5%	-19.1%	-	-
半挂牵引	5.93	64.4%	-13.5%	6.51	53.2%	-9.9%	-	-	-	1.48	39.3%	-13.8%	-	-
重卡底盘	1.87	4.2%	-37.0%	2.10	12.8%	-29.6%	-	-	-	0.83	74.7%	-18.0%	-	-
天然气渗透率	-	-	-	-	-	-	33.1%	7.1%	7.0%	-	-	-	-	-
新能源渗透率	-	-	-	-	-	-	29.9%	7.0%	7.0%	-	-	-	-	-
中国重汽	3.35	66.7%	-11.3%	3.32	30.6%	-7.4%	1.84	55.2%	6.6%	1.56	29.6%	-15.9%	329	-757
福田汽车	1.06	49.8%	-39.2%	1.57	32.0%	-19.7%	1.24	48.3%	10.3%	0.35	25.2%	-20.4%	-5108	3357
一汽解放	1.94	59.2%	-20.0%	2.07	55.3%	-17.5%	1.95	47.2%	-5.8%	0.53	44.3%	-11.5%	-1260	-4127
陕西重汽	1.63	10.1%	-17.3%	1.73	29.0%	-22.2%	0.88	11.1%	-7.3%	0.58	55.8%	-9.0%	-914	1234
东风汽车	1.60	1.9%	-35.4%	1.77	17.3%	-23.2%	1.60	3.5%	5.5%	0.30	35.7%	-36.4%	-1725	-1343

## 三、投资建议与风险提示

## ■ 乘用车观点更新：

### ■ 投资建议：

- 短期来看，行业补贴政策已落地，看好观望需求转化下26Q1乘用车景气度复苏，坚定看好乘用车板块。全年维度来看：国内选抗波动+出口选确定性。国内关注高端电动化赛道中对政策扰动不敏感的个股江淮汽车，以及高端化有望放量的吉利汽车/长城汽车/北汽蓝谷/赛力斯/理想等；出口主线优先配置海外体系成熟、执行能力已验证的头部车企，优选比亚迪/长城汽车/奇瑞汽车，以及零跑/小鹏/上汽集团/长安汽车等。

## ■ 摩托车观点更新：

- **大排量+出口持续高景气，看好龙头车企。**我们预测2026年行业总销量1938万辆，同比+14%，其中大排量126万辆，同比+31%。大排量：1) 内销：25H2大排量内销转弱，我们预计随26年国内新品供给推出，内销有望小幅增长，预计26年内销43万，同比+5%；2) 出口：欧洲+拉美中国品牌份额提升空间充足，我们预计26年出口83万，同比+50%。
- **投资建议：**看好大排量+出口持续增长，优选龙头车企。推荐春风动力+隆鑫通用。

## ■ 重卡观点更新：

- **回顾2025**：25年全年批发114.4万辆，同比+26.8%，内销79.9万辆，同比+32.8%，出口34.1万辆，同比+17.2%，全年内销及出口超市场年初预期。25年初国四及以下营运重卡保有量69万辆，估算25年底淘汰至45-50万辆，25年全年淘汰21万辆，25年全年内销政策拉动+自然需求回升共振。**展望2026**：我们预计26年重卡内销有望兑现乐观情形的80-85万辆，同比+3%。
- **投资建议**：政策落地全面利好重卡板块，继续推荐中国重汽A/H+潍柴动力+福田汽车+一汽解放+中集车辆等重卡头部车企！

## ■ 客车观点更新：

- 2026年以旧换新政策落地，客车策略超预期。我们认为：1) 略超预期，市场之前对于客车补贴力度做了和乘用车一样会退坡的预期，实际是延续的；2) 25年公交略低预期：25年公交车销量2.9万辆，同比-6%（24年公交车销量3万辆，同比+44%），两年增长下来距离合理更换中枢仍有差距（公交60万保有量，8-10年更换周期，销量中枢6万台）；3) 26年公交可以更乐观：考虑到八年以上待更新公交数量（10万台以上）以及销量中枢，我们认为26年公交在补贴下仍保持增长，我们保守预计26年公交4万台同比+40%。
- **投资建议**：推荐头部车企，重点推荐宇通客车/金龙汽车，建议关注中通客车。

- ◆ **贸易战升级进一步超出预期。** 如果贸易战升级进一步超出预期，将会影响我国汽车产业出海。
- ◆ **全球经济复苏力度低于预期。** 如果全球经济复苏不及预期，将影响汽车终端需求。

# 免责声明

东吴证券股份有限公司经中国证券监督管理委员会批准，已具备证券投资咨询业务资格。

本研究报告仅供东吴证券股份有限公司（以下简称“本公司”）的客户使用。本公司不会因接收人收到本报告而视其为客户。在任何情况下，本报告中的信息或所表述的意见并不构成对任何人的投资建议，本公司及作者不对任何人因使用本报告中的内容所导致的任何后果负任何责任。任何形式的分享证券投资收益或者分担证券投资损失的书面或口头承诺均为无效。

在法律许可的情况下，东吴证券及其所属关联机构可能会持有报告中提到的公司所发行的证券并进行交易，还可能为这些公司提供投资银行服务或其他服务。

市场有风险，投资需谨慎。本报告是基于本公司分析师认为可靠且已公开的信息，本公司力求但不保证这些信息的准确性和完整性，也不保证文中观点或陈述不会发生任何变更，在不同时期，本公司可发出与本报告所载资料、意见及推测不一致的报告。

本报告的版权归本公司所有，未经书面许可，任何机构和个人不得以任何形式翻版、复制和发布。经授权刊载、转发本报告或者摘要的，应当注明出处为东吴证券研究所，并注明本报告发布人和发布日期，提示使用本报告的风险，且不得对本报告进行有悖原意的引用、删节和修改。未经授权或未按要求刊载、转发本报告的，应当承担相应的法律责任。本公司将保留向其追究法律责任的权利。

## 东吴证券投资评级标准

投资评级基于分析师对报告发布日后6至12个月内行业或公司回报潜力相对基准表现的预期（A股市场基准为沪深300指数，香港市场基准为恒生指数，美国市场基准为标普500指数，新三板基准指数为三板成指（针对协议转让标的）或三板做市指数（针对做市转让标的），北交所基准指数为北证50指数），具体如下：

公司投资评级：

买入：预期未来6个月个股涨跌幅相对基准在15%以上；

增持：预期未来6个月个股涨跌幅相对基准介于5%与15%之间；

中性：预期未来6个月个股涨跌幅相对基准介于-5%与5%之间；

减持：预期未来6个月个股涨跌幅相对基准介于-15%与-5%之间；

卖出：预期未来6个月个股涨跌幅相对基准在-15%以下。

行业投资评级：

增持：预期未来6个月内，行业指数相对强于基准5%以上；

中性：预期未来6个月内，行业指数相对基准-5%与5%；

减持：预期未来6个月内，行业指数相对弱于基准5%以上。

我们在此提醒您，不同证券研究机构采用不同的评级术语及评级标准。我们采用的是相对评级体系，表示投资的相对比重建议。投资者买入或者卖出证券的决定应当充分考虑自身特定状况，如具体投资目的、财务状况以及特定需求等，并完整理解和使用本报告内容，不应视本报告为做出投资决策的唯一因素。

东吴证券研究所  
苏州工业园区星阳街5号  
邮政编码：215021

传真：（0512）62938527

公司网址：<http://www.dwzq.com.cn>

# 东吴证券 财富家园