



公司评级 增持（首次）

报告日期 2026年05月18日

基础数据

05月15日收盘价（元）	13.83
总市值（亿元）	126.96
总股本（亿股）	9.18
来源：聚源，兴业证券经济与金融研究院整理	

相关研究

分析师：董晓彬

S0190520080001  
dongxiaobin@xyzq.com.cn

分析师：唐嘉俊

S0190525080001  
tangjiajuan@xyzq.com.cn

模塑科技(000700.SZ)

新能源+全球化双轮驱动，积极布局机器人新赛道

投资要点：

- **公司发布了2025年年报，业绩符合预期。**公司2025年实现营收71.1亿元，同比-0.4%；实现归母净利润4.8亿元，同比-22.9%。其中25Q4实现营收20.0亿元，同比+6.0%；实现归母净利润1.1亿元，同比+23.7%。分主要子公司来看：其中沈阳名华实现收入13.66亿元（同比-16.66%），墨西哥名华实现收入16.59亿元，上海名辰实现收入13.93亿元（同比+11.08%），烟台名岳实现收入3.23亿元（同比+5.56%）。
- **传统汽车零部件板块公司努力提升高端客户与海外占比。**公司2025年汽车保险杠生产能力超600万套（包括参股公司），在国内的市场占有率较高，是中国领先的汽车外饰件系统服务供应商。伴随新能源汽车渗透率稳步攀升，高端汽车外饰件需求将持续扩容；随着智能驾驶与智能座舱加速普及，保险杠等核心外饰产品正加速向集成化、智能化、模块化迭代升级。公司拥有先进的生产技术和大量熟练的技术工人，通过规模化生产降低产品生产成本，为客户提供质优价更优的双优产品。2026年公司将继续深度服务宝马、奔驰、北美知名电动车企等全球核心客户，争取新项目定点；同时积极扩大在比亚迪、赛力斯、理想、小鹏等国内新能源车企的份额，巩固公司在汽车外饰件领域的领先地位。
- **汽车主业与机器人外覆盖件技术同源，公司积极探索跨领域复用。**公司凭借在汽车外饰件领域的技术沉淀与产业化优势，积极探索跨领域技术复用与产业链资源整合的创新突破，构建差异化竞争力。公司以人形机器人外覆盖件为抓手切入人形机器人赛道，一方面依托在汽车外饰件领域的多年技术积累及良好的产业资源，积极推进机器人业务的开发。另一方面，公司尝试与国内初创人形机器人公司开展积极合作，以期开发新业务。
- **公司坚持聚焦汽车外饰主业、深化全球布局、拓展第二成长曲线的总体战略，给予“增持”评级。**1) 公司持续巩固汽车保险杠等核心产品的国内龙头与全球配套地位；2) 以新能源+全球化双轮驱动，持续提升高端客户与海外市场占比；3) 依托注塑与轻量化技术优势，布局人形机器人外覆盖件，打造新增增长点；4) 深耕技术研发、精益制造与成本管控，全面强化综合竞争力，稳步提升盈利水平与经营质量。预计公司2026-2028年归母净利润分别为5.85亿元、6.44亿元、6.96亿元，5月15日收盘价估值分别为21.7x、19.7x、18.2x。
- **风险提示：**下游需求不及预期，行业降价超预期，原材料价格大幅上涨

主要财务指标

会计年度	2025A	2026E	2027E	2028E
营业总收入（百万元）	7108	7392	7910	8384
同比增长	-0.4%	4.0%	7.0%	6.0%
归母净利润（百万元）	483	585	644	696
同比增长	-22.9%	21.1%	10.1%	8.0%
毛利率	18.8%	19.2%	19.4%	19.5%
ROE	12.6%	14.6%	15.2%	15.5%
每股收益（元）	0.53	0.64	0.70	0.76
市盈率	26.3	21.7	19.7	18.2

数据来源：携宁，兴业证券经济与金融研究院整理

注：每股收益均按照最新股本摊薄计算

## 事件

公司发布了 **2025 年年报，业绩符合预期**。公司 2025 年实现营收 71.1 亿元，同比-0.4%；实现归母净利润 4.8 亿元，同比-22.9%。其中 25Q4 实现营收 20.0 亿元，同比+6.0%；实现归母净利润 1.1 亿元，同比+23.7%。分主要子公司来看：其中沈阳名华实现收入 13.66 亿元（同比-16.66%），墨西哥名华实现收入 16.59 亿元，上海名辰实现收入 13.93 亿元（同比+11.08%），烟台名岳实现收入 3.23 亿元（同比+5.56%）。

## 点评

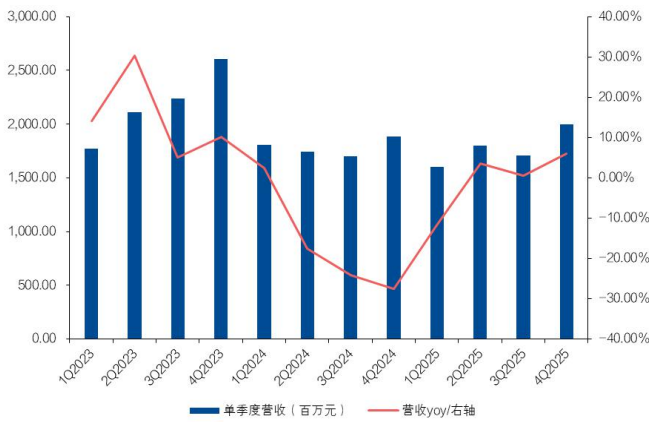
**传统汽车零部件板块公司努力提升高端客户与海外占比**。公司 2025 年汽车保险杠生产能力超 600 万套（包括参股公司），在国内的市场占有率较高，是中国领先的汽车外饰件系统服务供应商。伴随新能源汽车渗透率稳步攀升，高端汽车外饰件需求将持续扩容；随着智能驾驶与智能座舱加速普及，保险杠等核心外饰产品正加速向集成化、智能化、模块化迭代升级。公司拥有先进的生产技术和大量熟练的技术工人，通过规模化生产降低产品生产成本，为客户提供质优价更优的双优产品。2026 年公司将继续深度服务宝马、奔驰、北美知名电动车企等全球核心客户，争取新项目定点；同时积极扩大在比亚迪、赛力斯、理想、小鹏等国内新能源车企的份额，巩固公司在汽车外饰件领域的领先地位。

**汽车主业与机器人外覆盖件技术同源**，公司积极探索跨领域复用。公司凭借在汽车外饰件领域的技术沉淀与产业化优势，积极探索跨领域技术复用与产业链资源整合的创新突破，构建差异化竞争力。公司以人形机器人外覆盖件为抓手切入人形机器人赛道，一方面依托在汽车外饰件领域的多年技术积累及良好的产业资源，积极推进机器人业务的开发。另一方面，公司尝试与国内初创人形机器人公司开展积极合作，以期开发新业务。

**公司坚持聚焦汽车外饰主业、深化全球布局、拓展第二成长曲线的总体战略，维持“增持”评级**。1) 公司持续巩固汽车保险杠等核心产品的国内龙头与全球配套地位；2) 以新能源+全球化双轮驱动，持续提升高端客户与海外市场占比；3) 依托注塑与轻量化技术优势，布局人形机器人外覆盖件，打造新增长点；4) 深耕技术研发、精益制造与成本管控，全面强化综合竞争力，稳步提升盈利水平与经营质量。预计公司 2026-2028 年归母净利润分别为 5.85 亿元、6.44 亿元、6.96 亿元，5 月 15 日收盘价估值分别为 21.7x、19.7x、18.2x。

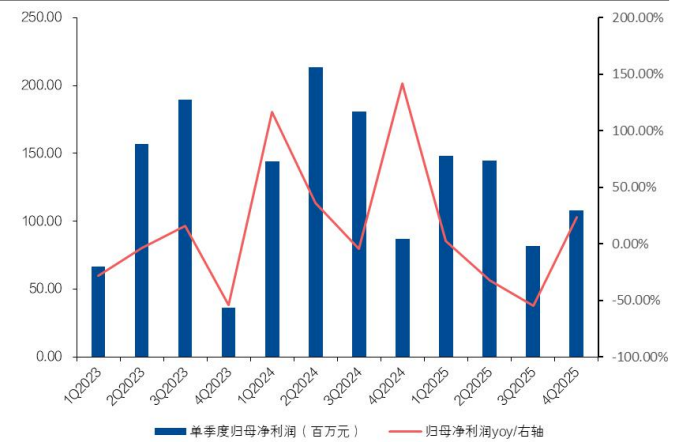
**风险提示：**下游需求不及预期，行业降价超预期，原材料价格大幅上涨

图 1、公司分季度总收入与同比



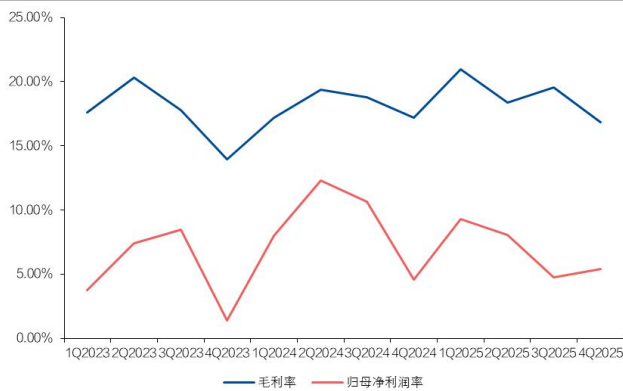
数据来源：Wind、公司公告，兴业证券经济与金融研究院整理

图 2、公司分季度归母净利润与同比



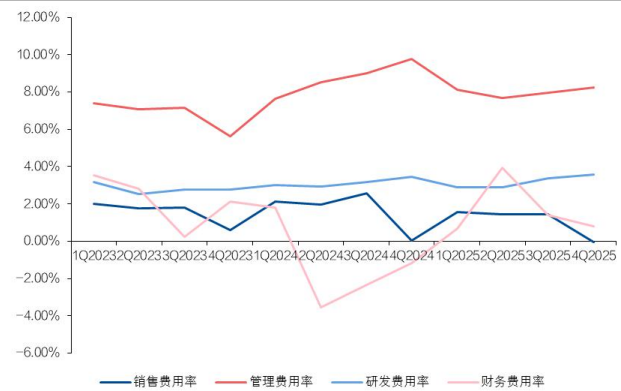
数据来源：Wind、公司公告，兴业证券经济与金融研究院整理

图 3、公司分季度毛利率与归母净利率



数据来源：Wind、公司公告，兴业证券经济与金融研究院整理

图 4、公司分季度四项费用率



数据来源：Wind、公司公告，兴业证券经济与金融研究院整理

表 1、公司分季度主要财务比率

	1Q2023	2Q2023	3Q2023	4Q2023	1Q2024	2Q2024	3Q2024	4Q2024	1Q2025	2Q2025	3Q2025	4Q2025
营业税金率	0.61%	0.55%	0.64%	0.51%	0.56%	0.63%	0.68%	0.59%	0.86%	0.68%	0.69%	0.70%
销售费用率	1.99%	1.78%	1.79%	0.60%	2.13%	1.98%	2.57%	0.05%	1.55%	1.44%	1.45%	-0.04%
管理费用率	7.38%	7.08%	7.15%	5.63%	7.65%	8.51%	8.99%	9.75%	8.13%	7.68%	7.95%	8.26%
研发费用率	3.18%	2.53%	2.78%	2.79%	3.02%	2.93%	3.19%	3.45%	2.89%	2.90%	3.38%	3.57%
财务费用率	3.54%	2.79%	0.24%	2.14%	1.82%	-3.53%	-2.32%	-1.16%	0.67%	3.95%	1.40%	0.78%
费用率合计	16.09%	14.18%	11.96%	11.15%	14.63%	9.89%	12.43%	12.09%	13.25%	15.97%	14.18%	12.57%
所得税/收入	5.13%	6.26%	0.27%	—	13.23%	—	11.76%	—	16.53%	12.49%	16.00%	—
毛利率	17.63%	20.32%	17.79%	13.96%	17.19%	19.37%	18.77%	17.18%	20.94%	18.37%	19.57%	16.86%
归母净利率	3.77%	7.42%	8.47%	1.39%	7.98%	12.29%	10.64%	4.62%	9.28%	8.05%	4.79%	5.39%

数据来源：wind、公司公告，兴业证券经济与金融研究院整理

**附表**
**资产负债表**

单位：百万元

会计年度	2025A	2026E	2027E	2028E
<b>流动资产</b>	<b>4016</b>	<b>4587</b>	<b>5382</b>	<b>5779</b>
货币资金	1171	1618	2209	2422
交易性金融资产	381	391	403	417
应收票据及应收账款	1331	1384	1481	1570
预付款项	205	179	191	202
存货	728	796	850	900
其他	199	219	248	267
<b>非流动资产</b>	<b>3897</b>	<b>3574</b>	<b>3200</b>	<b>3232</b>
长期股权投资	572	572	572	572
固定资产	2283	2042	1741	1811
在建工程	65	61	57	53
无形资产	160	147	133	120
商誉	0	0	0	0
其他	816	753	698	676
<b>资产总计</b>	<b>7913</b>	<b>8162</b>	<b>8583</b>	<b>9011</b>
<b>流动负债</b>	<b>3916</b>	<b>4006</b>	<b>4185</b>	<b>4352</b>
短期借款	1223	1223	1223	1223
应付票据及应付账款	1978	2074	2214	2344
其他	715	708	748	785
<b>非流动负债</b>	<b>148</b>	<b>147</b>	<b>147</b>	<b>147</b>
长期借款	0	0	0	0
其他	148	147	147	147
<b>负债合计</b>	<b>4063</b>	<b>4153</b>	<b>4332</b>	<b>4499</b>
股本	918	918	918	918
未分配利润	1833	1939	2087	2246
少数股东权益	15	13	11	9
<b>股东权益合计</b>	<b>3850</b>	<b>4009</b>	<b>4251</b>	<b>4512</b>
<b>负债及权益合计</b>	<b>7913</b>	<b>8162</b>	<b>8583</b>	<b>9011</b>

**现金流量表**

单位：百万元

会计年度	2025A	2026E	2027E	2028E
归母净利润	483	585	644	696
折旧和摊销	445	466	475	492
营运资金的变动	25	-15	-12	-3
<b>经营活动产生现金流量</b>	<b>846</b>	<b>879</b>	<b>932</b>	<b>994</b>
资本支出	-214	-150	-94	-514
长期投资	-120	-10	-12	-14
<b>投资活动产生现金流量</b>	<b>-145</b>	<b>51</b>	<b>110</b>	<b>-298</b>
债权融资	-819	-9	0	0
股权融资	3	0	0	0
<b>融资活动产生现金流量</b>	<b>-1140</b>	<b>-456</b>	<b>-451</b>	<b>-482</b>
现金净变动	-409	446	592	213

**利润表**

单位：百万元

会计年度	2025A	2026E	2027E	2028E
<b>营业总收入</b>	<b>7108</b>	<b>7392</b>	<b>7910</b>	<b>8384</b>
营业成本	5771	5973	6375	6749
税金及附加	52	54	57	61
销售费用	75	78	83	88
管理费用	569	614	657	696
研发费用	228	251	277	302
财务费用	121	27	18	6
投资收益	207	207	221	235
公允价值变动收益	26	0	0	0
信用减值损失	-3	0	0	0
资产减值损失	-52	0	0	0
<b>营业利润</b>	<b>534</b>	<b>655</b>	<b>719</b>	<b>775</b>
营业外收支	-2	0	2	4
<b>利润总额</b>	<b>532</b>	<b>655</b>	<b>722</b>	<b>780</b>
所得税	52	72	79	86
净利润	481	583	642	694
少数股东损益	-2	-2	-2	-2
<b>归属母公司净利润</b>	<b>483</b>	<b>585</b>	<b>644</b>	<b>696</b>
<b>EPS(元)</b>	<b>0.53</b>	<b>0.64</b>	<b>0.70</b>	<b>0.76</b>

**主要财务比率**

会计年度	2025A	2026E	2027E	2028E
<b>成长性</b>				
营业总收入增长率	-0.4%	4.0%	7.0%	6.0%
营业利润增长率	-17.4%	22.5%	9.9%	7.8%
归母净利润增长率	-22.9%	21.1%	10.1%	8.0%
<b>盈利能力</b>				
毛利率	18.8%	19.2%	19.4%	19.5%
归母净利率	4.1%	5.6%	6.0%	6.5%
ROE	48.5%	37.4%	36.5%	12.6%
<b>偿债能力</b>				
资产负债率	51.3%	50.9%	50.5%	49.9%
流动比率	1.03	1.15	1.29	1.33
速动比率	0.75	0.86	1.00	1.03
<b>营运能力</b>				
资产周转率	0.87	0.92	0.94	0.95
<b>每股资料(元)</b>				
每股收益	0.53	0.64	0.70	0.76
每股经营现金	0.92	0.96	1.02	1.08
<b>估值比率(倍)</b>				
PE	26.3	21.7	19.7	18.2
PB	3.3	3.2	3.0	2.8

数据来源：携宁、兴业证券经济与金融研究院

注：每股收益均按照最新股本摊薄计算

### 分析师声明

本人具有中国证券业协会授予的证券投资咨询执业资格并登记为证券分析师，以勤勉的职业态度，独立、客观地出具本报告。本报告清晰准确地反映了本人的研究观点。本人不曾因，不因，也将不会因本报告中的具体推荐意见或观点而直接或间接收到任何形式的补偿。

### 投资评级说明

投资建议的评级标准	类别	评级	说明
报告中投资建议所涉及的评级分为股票评级和行业评级（另有说明的除外）。评级标准为报告发布日后的12个月内公司股价（或行业指数）相对同期相关证券市场代表性指数的涨跌幅。其中：沪深两市以沪深300指数为基准；北交所市场以北证50指数为基准；新三板市场以三板成指为基准；香港市场以恒生指数为基准；美国市场以标普500或纳斯达克综合指数为基准。	股票评级	买入	相对同期相关证券市场代表性指数涨幅大于15%
		增持	相对同期相关证券市场代表性指数涨幅在5%~15%之间
		中性	相对同期相关证券市场代表性指数涨幅在-5%~5%之间
		减持	相对同期相关证券市场代表性指数涨幅小于-5%
	无评级	由于我们无法获取必要的资料，或者公司面临无法预见结果的重大不确定性事件，或者其他原因，致使我们无法给出明确的投资评级	
行业评级	推荐	相对表现优于同期相关证券市场代表性指数	
	中性	相对表现与同期相关证券市场代表性指数持平	
	回避	相对表现弱于同期相关证券市场代表性指数	

### 信息披露

本公司在知晓的范围内履行信息披露义务。客户可登录 [www.xyzq.com.cn](http://www.xyzq.com.cn) 内幕交易防控栏内查询静默期安排和关联公司持股情况。

### 使用本研究报告的风险提示以及法律声明

兴业证券股份有限公司经中国证券监督管理委员会批准，已具备证券投资咨询业务资格。

，本公司不会因接收人收到本报告而视其为客户。本报告中的信息、意

见等均仅供客户参考，不构成所述证券买卖的出价或征价邀请或要约，投资者自主作出投资决策并自行承担投资风险，任何形式的分享证券投资收益或者分担证券投资损失的书面或口头承诺均为无效，任何有关本报告的摘要或节选都不代表本报告正式完整的观点，一切须以本公司向客户发布的本报告完整版本为准。该等信息、意见并未考虑到获取本报告人员的具体投资目的、财务状况以及特定需求，在任何时候均不构成对任何人的个人推荐。客户应当对本报告中的信息和意见进行独立评估，并同时考量各自的投资目的、财务状况和特定需求，必要时就法律、商业、财务、税收等方面咨询专家的意见。对依据或者使用本报告所造成的一切后果，本公司及/或其关联人员均不承担任何法律责任。

本报告所载资料的来源被认为是可靠的，但本公司不保证其准确性或完整性，也不保证所包含的信息和建议不会发生任何变更。本公司并不对使用本报告所包含的材料产生的任何直接或间接损失或与此相关的其他任何损失承担任何责任。

本报告所载的资料、意见及推测仅反映本公司于发布本报告当日的判断，本报告所指的证券或投资标的的价格、价值及投资收入可升可跌，过往表现不应作为日后的表现依据；在不同时期，本公司可发出与本报告所载资料、意见及推测不一致的报告；本公司不保证本报告所含信息保持在最新状态。同时，本公司对本报告所含信息可在不发出通知的情形下做出修改，投资者应当自行关注相应的更新或修改。

除非另行说明，本报告中所引用的关于业绩的数据代表过往表现。过往的业绩表现亦不应作为日后回报的预示。我们不承诺也不保证，任何所预示的回报会得以实现。分析中所做的回报预测可能是基于相应的假设。任何假设的变化可能会显著地影响所预测的回报。

本公司的销售人员、交易人员以及其他专业人士可能会依据不同假设和标准、采用不同的分析方法而口头或书面发表与本报告意见及建议不一致的市场评论和/或交易观点。本公司没有将此意见及建议向报告所有接收者进行更新的义务。本公司的资产管理部、自营部门以及其他投资业务部门可能独立做出与本报告中的意见或建议不一致的投资决策。

本报告并非针对或意图发送予或为任何就发送、发布、可得到或使用此报告而使兴业证券股份有限公司及其关联子公司等违当地的法律或法规或可致使兴业证券股份有限公司受制于相关法律或法规的任何地区、国家或其他管辖区域的公民或居民，包括但不限于美国及美国公民（1934年美国《证券交易所》第15a-6条例定义为本「主要美国机构投资者」除外）。

本报告的版权归本公司所有。本公司对本报告保留一切权利。除非另有书面显示，否则本报告中的所有材料的版权均属本公司。未经本公司事先书面授权，本报告的任何部分均不得以任何方式制作任何形式的拷贝、复印件或复制品，或再次分发给任何其他人，或以任何侵犯本公司版权的其他方式使用。未经授权的转载，本公司不承担任何转载责任。

### 特别声明

在法律许可的情况下，兴业证券股份有限公司可能会持有本报告中提及公司所发行的证券头寸并进行交易，也可能为这些公司提供或争取提供投资银行业务服务。因此，投资者应当考虑到兴业证券股份有限公司及/或其相关人员可能存在影响本报告观点客观性的潜在利益冲突。投资者请勿将本报告视为投资或其他决定的唯一信赖依据。

### 兴业证券研究

上海	北京	深圳
地址：上海浦东新区长柳路36号兴业证券大厦15层	地址：北京市朝阳区建国门外大街甲6号世界财富大厦32层01-08单元	地址：深圳市福田区皇岗路5001号深业上城T2座52楼
邮编：200135	邮编：100020	邮编：518035
邮箱： <a href="mailto:research@xyzq.com.cn">research@xyzq.com.cn</a>	邮箱： <a href="mailto:research@xyzq.com.cn">research@xyzq.com.cn</a>	邮箱： <a href="mailto:research@xyzq.com.cn">research@xyzq.com.cn</a>