

内部资料 仅供参考

中国研学旅游市场景气 调查报告 (2026年)



中国旅行社协会
青岛酒店管理职业技术学院
2026年5月

2026 年中国研学旅游市场景气调查报告

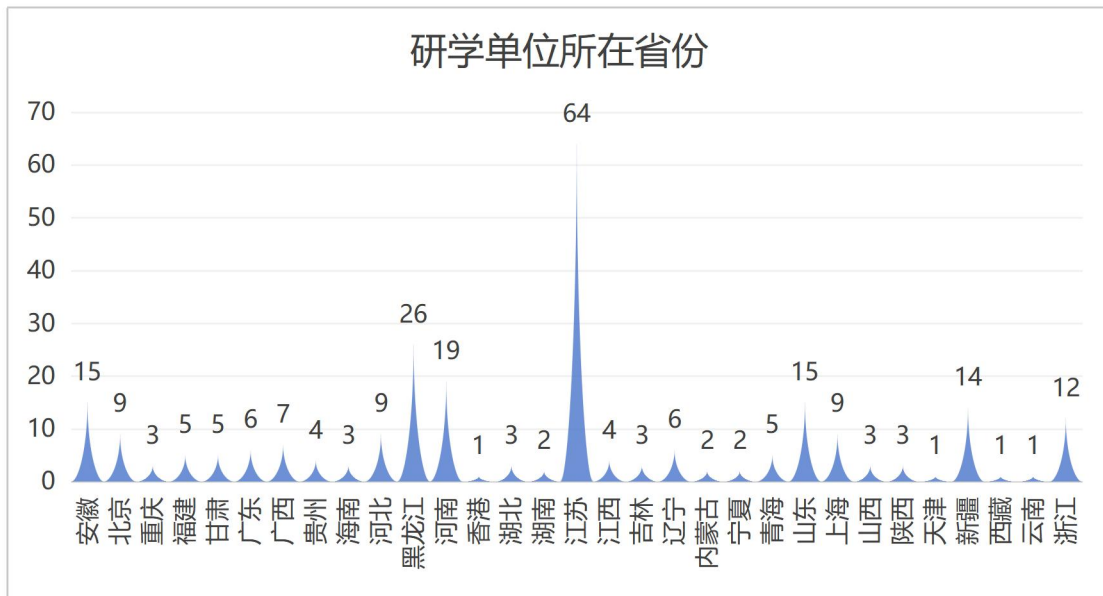
前 言

为深入贯彻落实文化和旅游部关于组织开展 2026 年“5·19 中国旅游日”主题月活动的部署要求，进一步发挥“中国旅游日”在推动文旅消费、倡导文明旅游、促进旅游业高质量发展中的示范引领作用，值此 2026 年“5·19 中国旅游日”主题月活动之际，中国旅行社协会联合青岛酒店管理职业技术学院、西宁城市职业技术学院、青岛幼儿师范高等专科学校、可克达拉职业技术学院，共同发布《2026 年中国研学旅游市场景气调查报告》。

本报告旨在贯彻落实国家关于推动旅游业高质量发展、深化素质教育改革、促进文旅融合和扩大服务消费的有关部署，系统呈现我国研学旅游市场运行态势、行业信心、需求结构、产品创新、渠道拓展、价格竞争及入境研学等方面的发展趋势与行业共识。作为文化和旅游部业务监管下的重要全国性旅游行业组织，中国旅行社协会持续关注研学旅游规范化、专业化和高质量发展，以本报告为载体，立足行业调研数据和景气指数测算结果，全面分析 2026 年中国研学旅游市场发展特征、主要问题与未来方向，为政府部门政策研判、行业企业经营决策、研学产品供给优化和公众理性消费选择提供参考，以实际行动响应“中国旅游日”倡导的品质旅游、文明旅游、绿色旅游新风尚。

正文

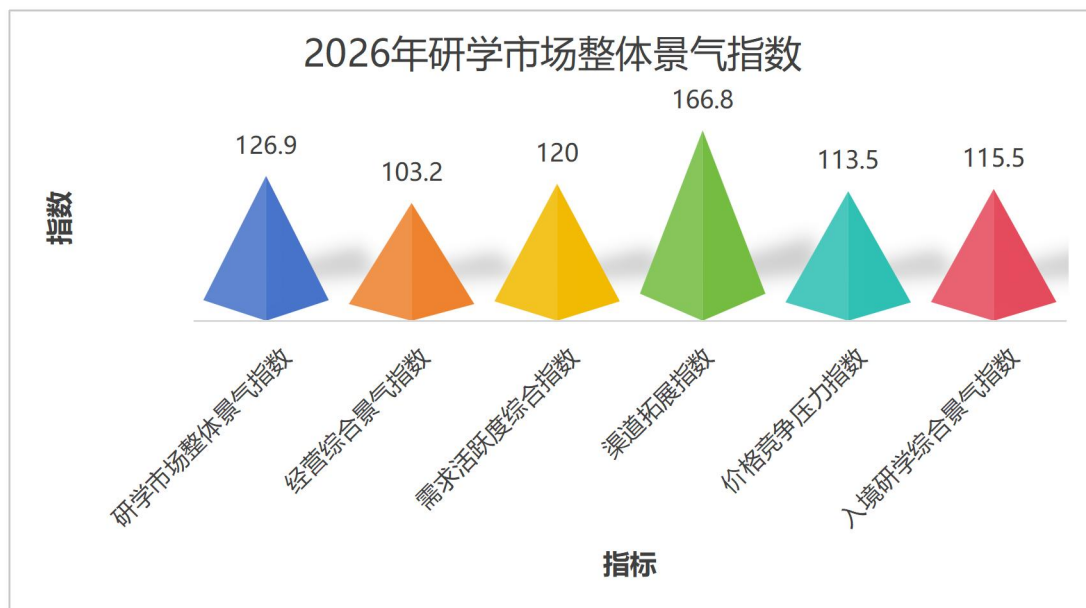
近年来，研学旅游市场在政策支持、中小学校实践教育需求释放、亲子家庭消费升级、文旅场景供给扩容等多重因素作用下持续恢复。与此同时，行业也面临着产品同质化、价格竞争加剧、安全合规要求提升、渠道获客成本增加等压力。为研判 2026 年中国研学旅游市场发展趋势，了解研学相关单位在未来市场需求、经营表现、价格竞争、渠道拓展、产品研发及入境研学业务等方面的判断，本次调研面向研学公司、旅行社、研学基地、景区场馆、教育服务机构等研学相关单位，覆盖全国 31 个省、自治区和直辖市。根据国家统计局关于企业景气指数的相关说明，景气指数通常采用 0—200 的取值区间，并以 100 作为景气临界值。数值大于 100 时，表明经济处于景气区间，指数值越大（越接近 200）景气度越高；数值小于 100 时，表明经济处于不景气区间，指数值越小（越接近 0）景气度越低。为保证景气指数测算的可比性，本次调研要求受访企业开展研学业务时间必须满 1 年，回收有效问卷 262 份。



一、总体态势

根据测算，2026年研学市场整体景气指数为126.9，表明2026年中国研学旅游市场整体处于较高景气区间。受访单位对2026年研学市场走势总体保持积极判断，行业信心明显高于景气临界线。但从经营指标看，市场并非全面高增长，而是呈现出“信心较强、经营温和、价格承压、渠道扩张、需求分化”的特点。

总体而言，2026年研学市场仍具备增长基础，但增长质量将比增长速度更加重要。未来行业竞争将从资源拼接、线路组织和低价获客，逐步转向课程研发能力、场景整合能力、安全运营能力、品牌信任能力和渠道协同能力的综合竞争。从整体指数看，研学市场信心端表现明显强于经营端。受访单位对行业发展方向总体乐观，但对实际经营增长仍保持一定理性预期。



二、政策环境

2026年上半年，我国研学领域政策体系呈现出“国家引领、地方细化、标准护航、业态融合”的鲜明特征，从顶层设计到落地执行形成了全方位、多层次的发展格局。国家级政策锚定行业规范与人才建设核心，地方政策则结合地域特色深耕资源开发与实践落地，行业组织积极推进标准实施与质量评价，各类标准的出台与完善为研学产业高质量发展筑牢了制度根基，推动研学旅行从“规模增长”向“质量提升”深度转型。

从国家层面来看，研学旅游指导师国家职业标准的出台，明确了研学旅游指导师的4个职业等级划分及核心能力要求，为行业人才准入与专业规范化发展提供了官方依据，填补了长期以来研学从业人员职业水平评价标准的空白。

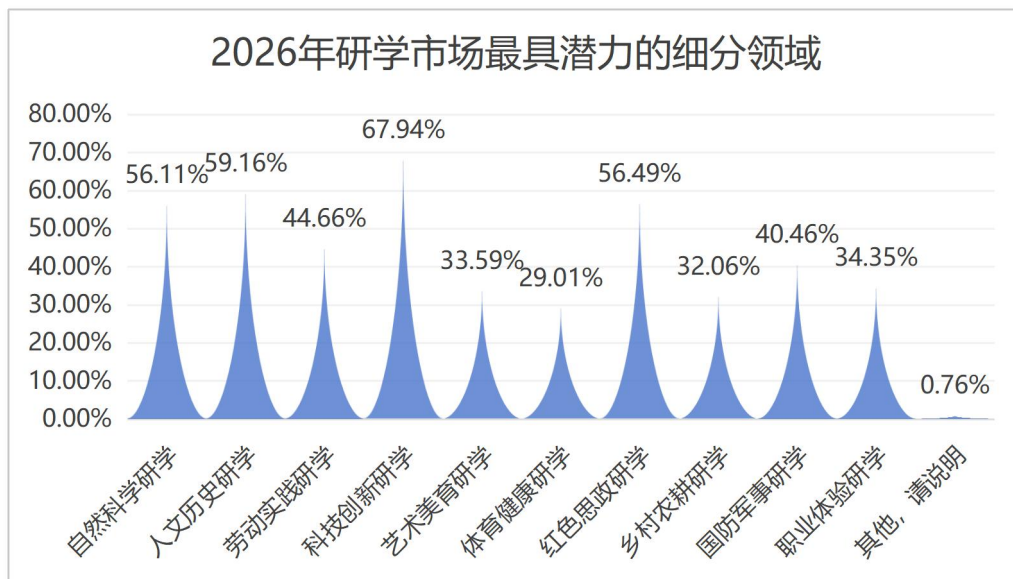
从行业层面来看，中国旅行社协会作为全国性旅游行业组织，持续发挥团体标准引领与行业评价的积极作用。在标准供给方面，协会聚焦新需求，于2025年发布了《香港青少年赴内地考察交

流接待服务规范》（T/CATS 012-2025）团体标准，针对香港青少年赴内地研学的课程对接、接待流程、安全保障、文化交流等环节提供了规范化指引，为跨境研学服务品质提升奠定了制度基础。在人才建设方面，协会依据《研学旅行指导师（中小学）专业标准》（T/CATS 001-2019）持续开展研学旅行指导师入职潜力测评，为行业精准选拔和储备专业化后备人才。在质量评价方面，协会自2026年起全面开展研学旅行基地（营地）等级评价与研学旅行承办机构等级评价工作，通过标准化的等级评定树立行业标杆，引导基地从“体验场地”向“教育空间”转型升级，推动承办机构在组织策划、服务交付、安全保障等方面实现服务品质的全面跃升，形成了“标准引领—评价推动—质量提升”的良性循环。

同时，多省份响应国家“双减”政策与素质教育导向，密集推出春秋假制度配套政策，为研学实践拓展时间空间。江苏省教育厅联合十二部门印发《关于推行中小学春秋假制度的通知》，江阴市等多地细化落实，将春假与清明节衔接形成6天连续假期，秋假结合学段特点灵活设置，要求学校通过机动时间调整保障教学总量，同时联动文旅、人社等部门丰富研学资源供给与职工弹性休假配套。福建省、贵州省等也纷纷出台春秋假实施意见，明确假期时长与研学活动支持政策，形成“假期保障+资源配套”的双轮驱动模式。

地方政策实施中，“地域特色+产业融合”成为核心路径，

各地依托自然禀赋、文化底蕴与产业优势，打造差异化研学生态。北方省份侧重冰雪、生态与红色资源开发，例如黑龙江省在“十五五”规划中明确依托冰雪、汽车、边境文旅资源培育研学消费新场景，其地方标准《“研游龙江”研学旅游基（营）地建设与服务规范》细化基地资质、设施与运营要求；吉林省将研学纳入服务消费新增长点培育举措，推动住宿业与研学、康养业态融合；内蒙古则出台研学旅游发展通知与市场整治文件，一方面明确资源开发、课程设计等 8 项任务，另一方面严查“只旅不学”、违规收费等乱象，筑牢安全防线。南方省份聚焦文化传承与科创实践，安徽省发布 30 条省级研学精品线路，覆盖自然、红色、非遗、科创四大主题，配套 500 余项研学惠民举措；河南省以教育博览会为平台，开展研学实践与劳动教育优秀案例征集，聚焦红色教育、传统文化等主题，推动课程质量提升与经验推广；广东省则出台三项研学旅游行业标准，分别规范境内外研学服务流程与课程线路设计，要求对接教育大纲、突出实践育人。



资源整合与服务保障体系的完善成为政策落地的关键支撑。各地普遍强化“校地协同”与“政企联动”，推动公益资源开放与市场化服务规范并行。北京市构建“教联体”协同育人机制，整合博物馆、高校实验室等资源打造“第三育人空间”，7月设为“研学月”做强文博研学品牌；河北省筹备第四届研学旅游大会，计划发布《京冀研学新地图》与资源名录，开展从业人员素养提升活动，推动跨区域资源整合；云南省建设“15分钟家校社协同育人圈”，首批开放530个免费社会实践场所，鼓励开发“行走的思政课”等微课程；江阴市要求博物馆、科技馆等公益场馆在春秋假期间免费开放、延长时段，学校提供兜底托管服务，组织艺术、科技等实践活动，解决双职工家庭看护难题。资金支持与政策激励同步跟进，新疆生产建设兵团投入320万元采购爱国主义研学服务，西藏安排专项资金推出“研学书单”与亲子消费券，黑龙江通过服务业贷款贴息政策支持研学相关经营主体发展，形成多元投入格局。

课程建设与安全管理成为政策监管的重点领域，确保研学“育人为本”的核心导向。各地普遍强调课程的教育性与实践性，河南省要求研学案例要素齐全、评价体系完整，已落地实施并贯穿日常教学；陕西省征集传统文化研学经济研究课题，资助经费不超过15万元，同时打造红色研学试点基地，构建“基地+课程+活动”模式；青海省推出6条特色研学线路，甘肃省发布“十大主题、百条线路、千堂课程”的研学旅行指南，实现课程与地

域资源深度绑定。安全保障方面，多地明确刚性要求，榆林市规定研学活动 1:25 的师生比，规范第三方机构遴选；海南省推广研学合同示范文本，要求监控保存不少于 60 天，研学指导师持证上岗；内蒙古、江阴等地强化交通、食品等安全监管，学校需开展行前专题安全教育，制定应急预案，形成全链条安全管控体系。

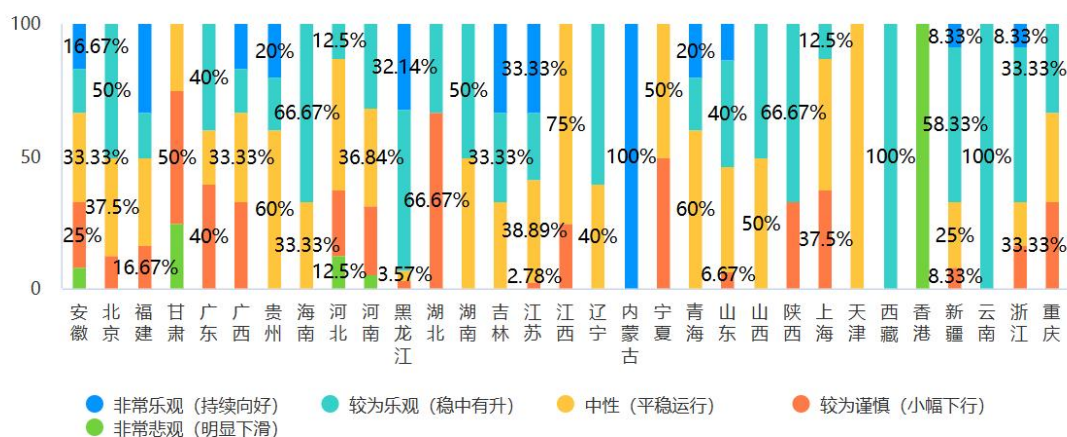
总体来看，2026 年上半年研学政策呈现出“标准体系化、资源特色化、服务多元化、监管常态化”的发展趋势，国家引领、行业推动、地方创新三者协同发力，等级评价与标准实施相互促进，时间保障与资源供给配套衔接，安全底线与质量提升并重推进。这些政策的密集落地，不仅为中小學生提供了更多亲近自然、参与实践的机会，更推动研学产业从分散化、粗放化发展向规范化、高品质运营转型，为构建学校、家庭、社会协同育人机制，促进青少年全面发展奠定了坚实基础。未来，随着跨区域合作深化与数字化赋能，研学旅行有望进一步实现内涵式发展，成为素质教育的重要载体与文旅产业的新增长极。

三、区域格局

从区域表现看，2026 年研学旅游市场呈现明显的地区分化特征。一方面，东部沿海地区及一线、新一线城市周边市场，受益于学校资源密集、家庭支付能力较强、交通便利度较高、研学机构成熟度较高等因素，市场活跃度相对领先。另一方面，中西部地区、东北地区及部分资源型目的地，依托自然生态、红色文

化、历史文化、民族文化、科技农业、边疆地理等特色资源，在主题化、目的地型研学产品方面具备较强开发潜力。

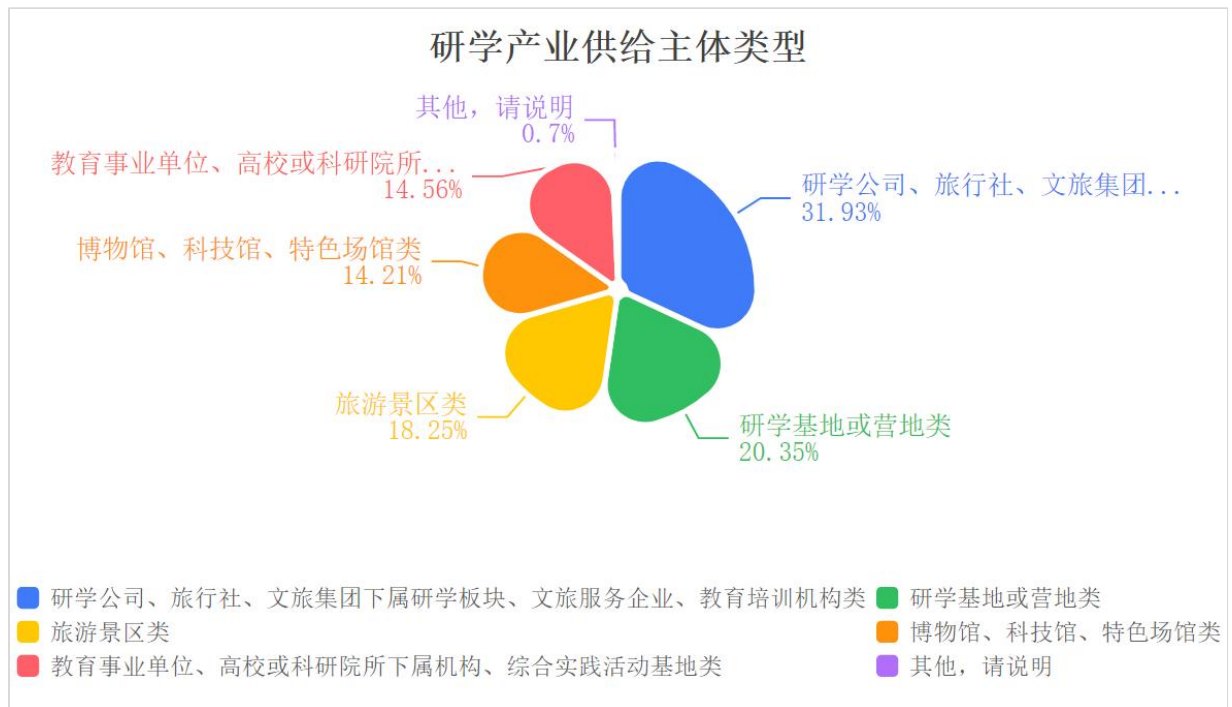
不同地区研学相关单位对 2026 年研学市场整体景气度的判断



2026 年研学市场的地区差异主要体现在三个方面：第一，客源地市场仍主要集中在经济较发达、教育消费能力较强的地区；第二，目的地资源正在向中西部、东北及特色文化区域延伸；第三，跨区域研学合作将成为行业扩容的重要方式。

四、供给结构

2026 年研学旅游产业供给结构继续呈现多元化趋势。研学公司、旅行社、文旅集团下属研学板块、文旅服务企业、教育培训机构仍是重要组织者，研学基地营地、旅游景区、博物馆、科技馆、特色场馆、高校及科研机构等资源型主体正在加快进入研学供给体系。



当前研学产业供给结构具有三个特点：一是供给主体更加多元。研学旅游不再只是旅行社或教育机构的单一业务，而是逐渐形成“教育机构+文旅企业+基地营地+公共文化场馆+目的地资源方”的复合供给格局。二是资源型主体加快产品化。景区、场馆、营地、农业园区等单位不再只提供参观接待，而是开始围绕课程目标、学习任务、动手体验和成果评价进行产品设计。三是行业整合趋势增强。由于研学业务涉及课程、安全、交通、住宿、餐饮、师资、保险、应急等多环节，单一主体难以独立完成高质量交付，合作型供给和平台型整合将成为重要趋势。调研显示，虽然经营端改善幅度有限，但供给端对未来市场仍保持积极投入意愿。特别是渠道拓展指数处于高位，反映行业主体正在通过合作网络扩大供给能力和市场覆盖范围。

研学业务核心定位



高端定制研学



中端品质研学



大众普及研学



专项技能研学



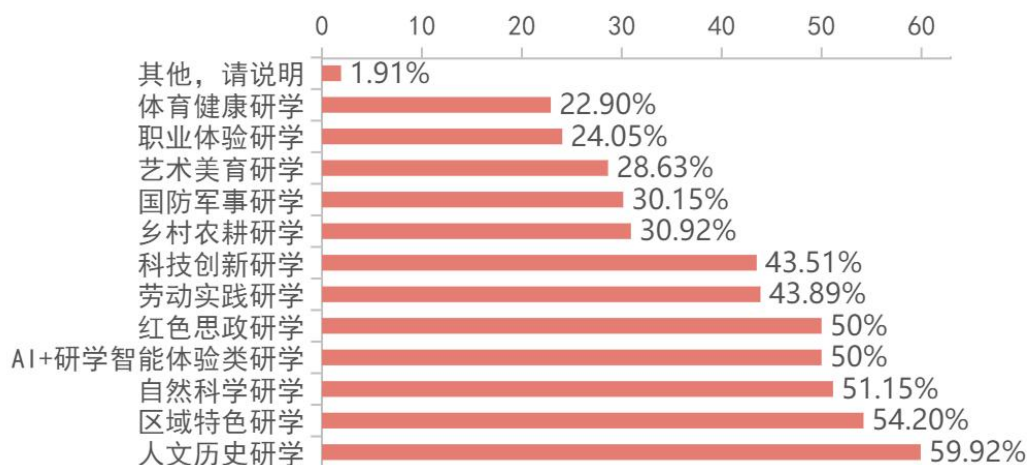
入境研学

五、产品研发

2026年研学产品研发将更加注重主题化、课程化、体验化和差异化。参观式、打卡式、低价拼团式产品的竞争力将继续下降，具备学习目标、课程内容、动手实践、成果输出和安全保障的研学产品更容易获得市场认可。

从产品研发来看，未来重点研发方向主要呈现出以下特点：一是人文历史研学需求居于首位，二是科技创新类产品增长潜力较高，三是自然科学和生态教育类产品具备长期价值，四是劳动教育、乡村振兴和农业研学仍有发展空间。

重点投入的研学产品研发方向

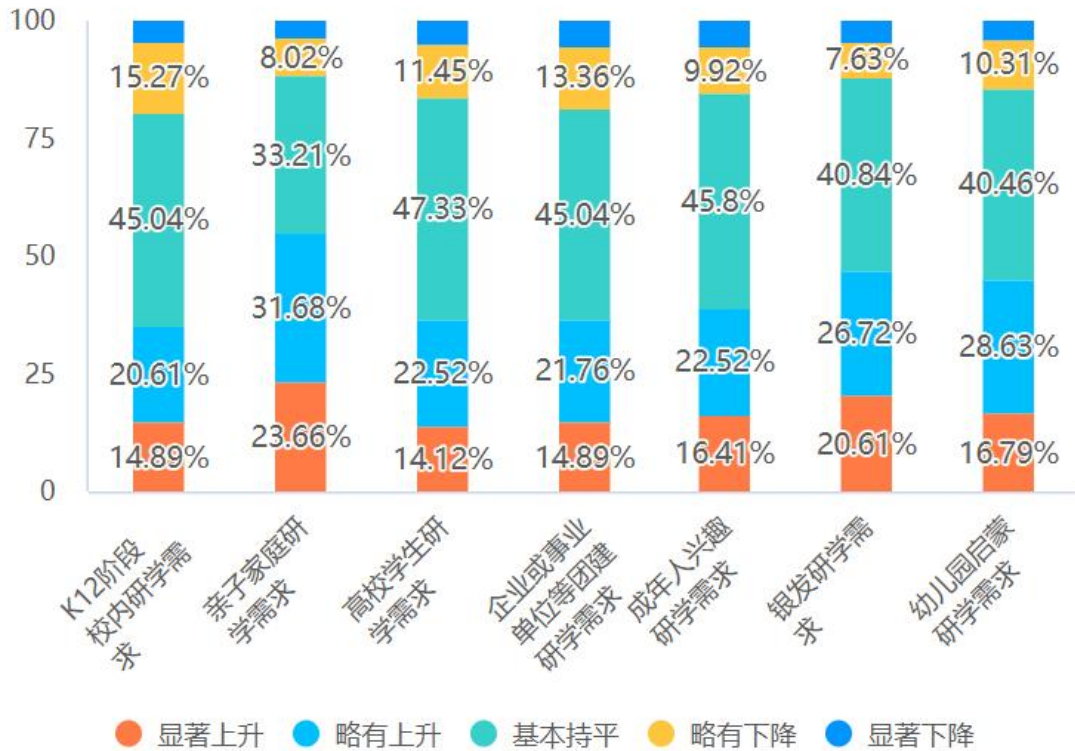


六、细分需求

2026年研学旅游细分市场呈现明显的结构性特征，中小學生校内研学仍然是行业基本盘，但增长弹性相对有限。从研学需求市场的活跃程度来看，亲子家庭、银发、幼儿启蒙等非传统研学客群表现更为突出，亲子化、低龄化、全年齡化产品将成为重要增量方向。

从指数排序看，亲子家庭研学需求指数最高，达到132.1，显示家庭端仍是2026年研学市场的重要增长来源。银发研学和幼儿园启蒙研学分列第二、第三，说明研学旅游正在向年齡两端延伸。随着研学客群从传统中小學生向家庭亲子、幼儿启蒙、银发研学、成人兴趣研学延伸，产品研发也需要适应不同年齡层和消费场景，逐渐从“学校组织型”向“家庭消费型、兴趣学习型、全年齡参与型”扩展。

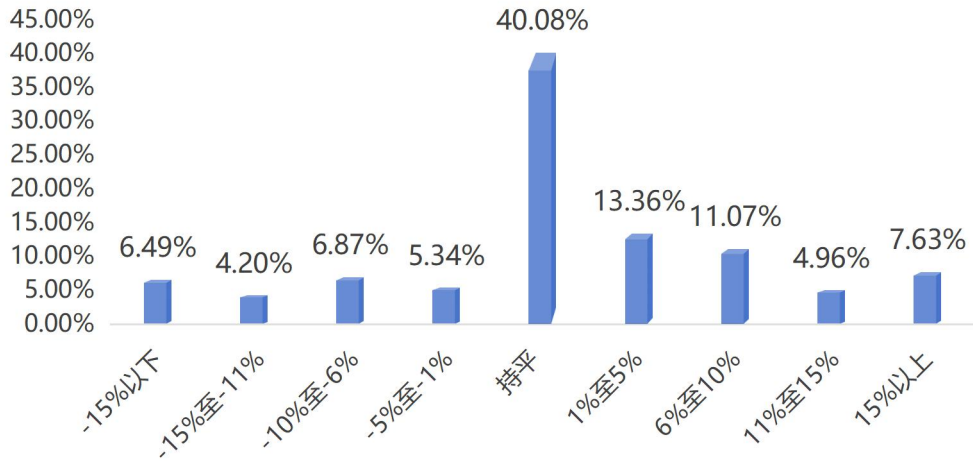
12. 贵单位预计以下各类研学需求市场的活跃程度变化



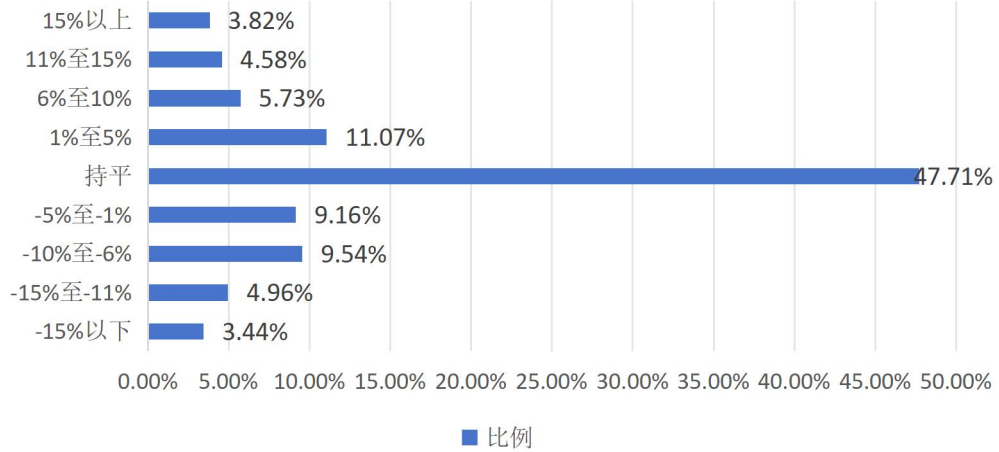
七、价格竞争

价格竞争仍是 2026 年研学旅游市场的重要压力来源。虽然市场整体信心较强，但客单价景气指数低于 100，价格竞争压力指数高于 100，说明行业在需求恢复过程中仍面临较明显的价格约束。造成价格竞争的原因主要包括：第一，部分研学产品同质化程度较高，难以形成差异化定价；第二，学校、家长和机构客户对研学支出更加理性；第三，供给主体增加，市场竞争加剧；第四，渠道获客成本和交付成本上升，但终端价格提升难度较大；第五，部分地区存在低价抢单、压缩服务标准等现象。未来，研学企业不能单纯依靠降价竞争，而需要通过课程研发、师资配置、场景资源、安全保障、服务标准和品牌口碑提升产品溢价能力。

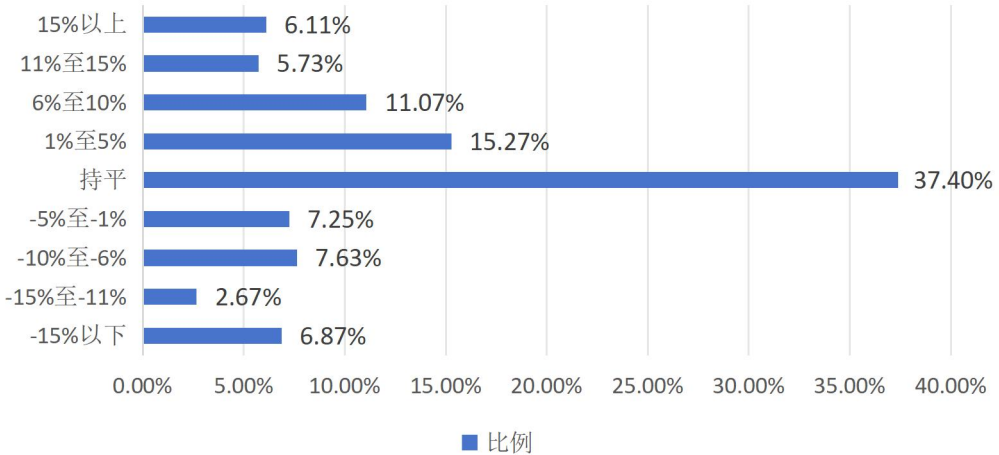
预计2026年研学产品预订量变化率



预计2026年研学产品客单价变化率

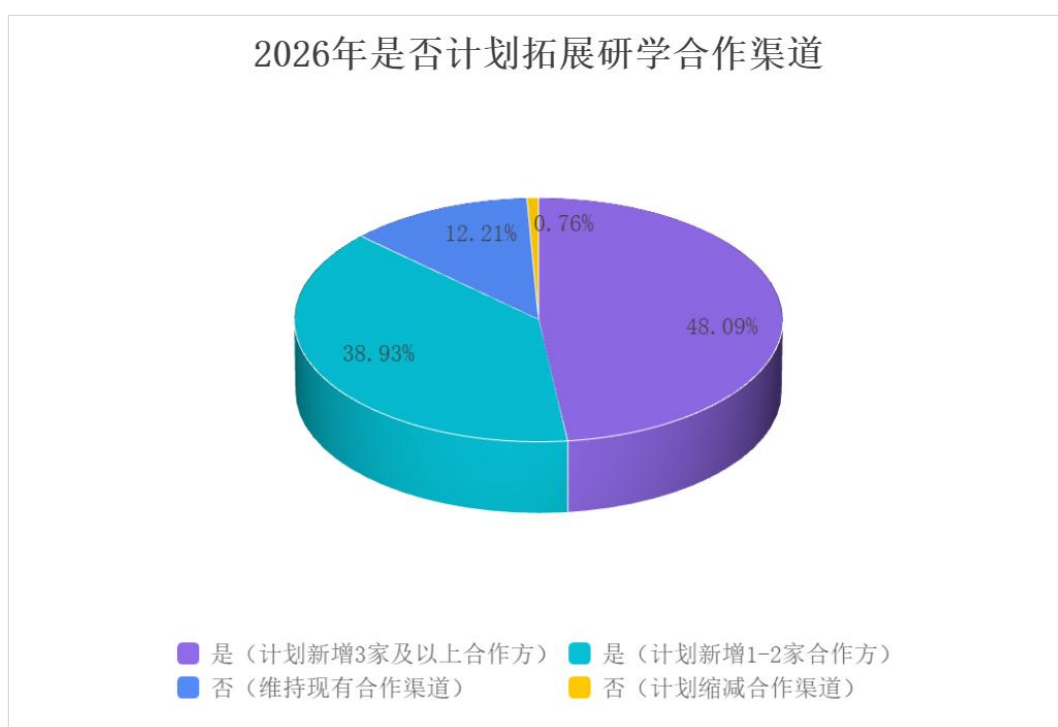


预计2026年研学业务总收入变化率



八、渠道拓展

渠道拓展是 2026 年研学旅游市场最积极的指标之一。受访单位普遍计划在 2026 年增加合作渠道，说明行业主体对市场扩张仍保持较强意愿。未来研学市场的渠道竞争将不再局限于传统学校渠道，而是逐步向家庭社群、OTA 平台、文旅平台等多元渠道延伸。



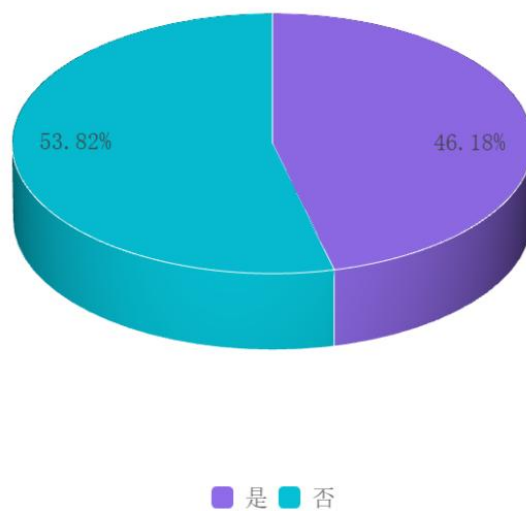
渠道拓展的背后，反映出行业增长模式正在发生变化，即从单一客户来源，转向多客群、多场景、多渠道、多合作方共同驱动。

九、入境研学

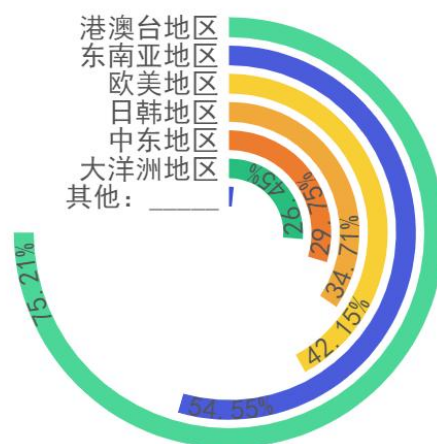
入境研学是 2026 年研学旅游市场值得关注的增量方向。随着国际交流恢复、来华便利度提升、中国文化体验吸引力增强，入境研学具备一定增长潜力，主要产品方向集中在人文历史、科

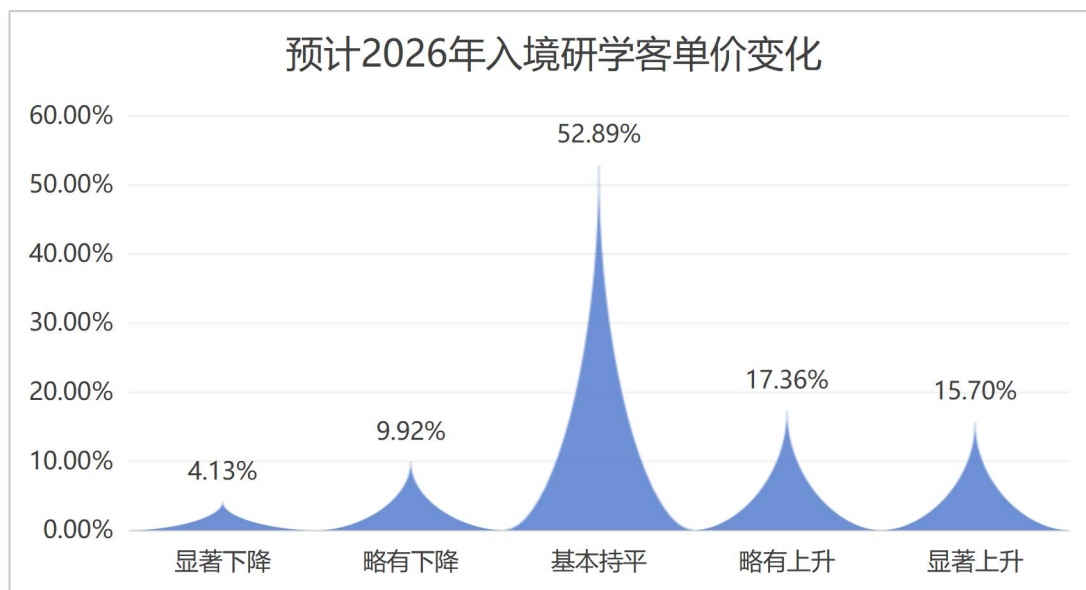
技创新、自然科学等领域，主要客源市场则更关注港澳台、东南亚、欧美等区域。

是否已开展入境研学业务



入境研学的主要目标客源地区



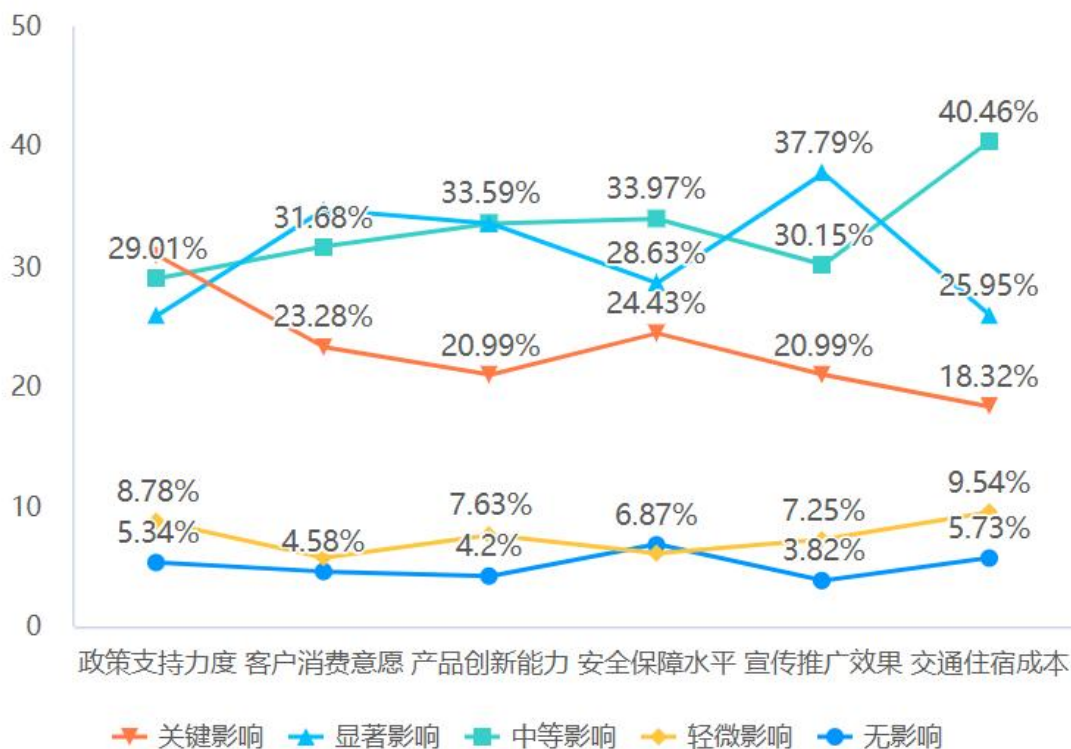


但从指数看，入境研学仍处于温和景气区间，尚未进入高景气阶段。其发展仍受到国际航班、签证便利、海外渠道、语言服务、接待标准、跨文化课程设计、安全管理和支付结算等因素影响。入境研学在2026年有望成为研学旅游行业的结构性增量，但仍需要较长的渠道培育期和产品标准化建设期。未来，入境研学的发展重点不在于简单承接境外团队，而在于形成适合国际学生和家庭的课程体系、服务标准和目的地产品。

十、综合判断

调研结果显示，2026年研学旅游市场表现将受到政策支持力度、客户消费意愿、产品创新水平、宣传推广效果、研学安全保障等多重因素影响。特别是在市场竞争加剧背景下，产品创新决定差异化能力，安全保障决定行业底线，交通住宿成本则直接影响产品价格和利润空间。

13.以下因素对贵单位2026年研学市场业绩的影响程度



总体来说，2026年中国研学旅游市场总体判断为市场信心较强，具体表现为需求结构扩容、渠道合作加速、入境研学向好。2026年，研学旅游市场不会是简单的规模扩张周期，而是一个从粗放增长转向质量提升、从单一客群转向多元客群、从资源拼接转向课程研发、从低价竞争转向价值竞争的关键阶段。

在2026年“5·19中国旅游日”到来之际，中国旅行社协会倡议全国研学旅游相关单位共同坚持“教育为本、安全为先、品质为要、诚信为基、融合为径”的发展理念，推动研学旅游从规模扩张向质量提升转变，从资源拼接向课程创新转变，从价格竞争向价值竞争转变。各研学旅游相关单位应主动强化行业自律，严格落实安全管理责任，规范合同、收费、交通、餐饮、师资、保险等关键环节，坚决抵制“只旅不学”、低价恶性竞争、虚假

宣传和降低服务标准等行为。要围绕青少年成长需求和不同客群学习特点，持续提升课程研发、场景营造、实践体验、成果评价和服务保障能力，打造更多有教育内涵、有文化温度、有实践价值、有安全保障的研学旅游产品。希望全行业以“中国旅游日”为契机，共同营造文明研学、绿色研学、安全研学、品质研学的良好氛围，让研学旅游更好服务素质教育、更好促进文化交流与传承、更好助力旅游业高质量发展。

牵头单位：中国旅行社协会、青岛酒店管理职业技术学院

参与单位：西宁城市职业技术学院、青岛幼儿师范高等专科学校、可克达拉职业技术学院

主要起草人：石媚山、田张珊、韩晓、丛怡、高敬敬

调研组成员：蔡淑婷、董晓璐、马丽婷、杨淼焱、李菡香

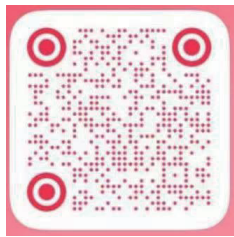
强化标准引领 推动创新提升



中国旅行社协会
微信公众号



中国旅行社协会
微信视频号



中国旅行社协会
小红书视频号



中国旅行社协会
抖音视频号



中国旅行社协会
抖音视频号