



上海证券
SHANGHAI SECURITIES

全球化布局提速，业绩稳健增长

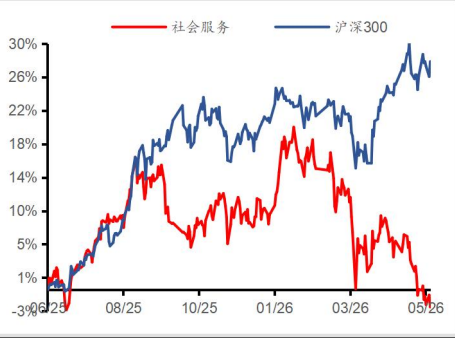
——社服行业周报（2026.05.25-05.29）

增持（维持）

行业： 社会服务
日期： 2026年06月02日

分析师： 翟宁馨
Tel: 021-53686140
E-mail: zhainingxin@shzq.com
SAC 编号: S0870523100005

最近一年行业指数与沪深 300 比较



相关报告：

《业绩持续提升，AI 赋能产业效能》

——2026 年 05 月 29 日

■ 主要观点

名创优品全球化布局提速，业绩稳健增长。名创优品发布 2026 年第一季度业绩报告，公司实现收入 56.88 亿元，同比增长 28.5%。分品牌看，名创优品品牌收入增长 26.6%，TOP TOY 品牌收入增长 51.4%。得益于同店销售增长，名创优品品牌中国内地收入增长 29.6%，海外收入增长 21.9%，海外收入占比 37.5%。剔除汇兑损益的经调整经营利润为 8.38 亿元，同比增长 14.3%，剔除汇兑损益的经调整经营利润率为 14.7%。门店网络方面，截止 2026 年 3 月 31 日，公司门店总数达到 8565 家，同比净增 797 家。名创优品全球门店 8210 家，净增 722 家。中国净增 318 家，海外净增 404 家，海外门店达 3617 家。TOP TOY 门店 355 家，同比增加 75 家。2026H1 收入预计增长 20%-22%，2026 年全年收入预计实现高双位数增长，2023-2026 CAGR 复合增速不低于 22%。公司坚持以兴趣消费驱动高质量增长，通过三大支柱实现可持续发展：IP 矩阵涵盖国际知名 IP 授权、国产精品 IP 布局及自有 IP 储备，多元品类依靠全品类覆盖、紧跟季节性与节假日节奏、精准踩中消费情绪趋势，渠道控制通过垂直一体化管理、快速适应市场变化以及灵活调整货盘陈列来保障效率。看好公司将中国业务的成功运营经验转化为海外增长的强大引擎，锚定兴趣消费的广阔前景，以持续升级驱动长期的高质量增长。

暑期出境游意愿攀升，市场下沉加速。根据去哪儿旅行数据，相比往年，2026 年暑期出境游预订启动更早。截至 2026 年 5 月 25 日，7 月至 8 月暑期出境游提前预订热度同比增长超三成，其中亲子游占比 40%。我们认为，价格因素的显著变化是驱动出境短途游热度蹿升的主要动力之一。包括香港航空等多家航司近日下调国际航线燃油费，国际短途航线价格更具吸引力。以 7 月中旬北京出发为例，飞往成都、青岛、厦门等热门暑期目的地，实付价格普遍超过千元，飞往新疆伊宁单程即超过 3000 元；同期，北京直飞韩国首尔含税价约 800 元，飞往泰国曼谷、马来西亚吉隆坡等东南亚城市，也只需千元出头，乌兹别克斯坦塔什干直飞机票低于 1500 元。2026 年暑期国际酒店预订增速较快的客源地中，不少小城市表现亮眼，四川泸州、安徽铜陵同比增长均超过五成，江苏连云港、广东湛江、四川内江等城市增幅也达到两成以上。我们认为，伴随国际航线供给恢复、免签目的地增加以及价格下探，看好出行链相关公司或受益。

■ 投资建议

酒店板块建议关注华住集团-S；餐饮板块建议关注海底捞；旅游板块建议关注同程旅行；免税板块建议关注中国中免；体育板块建议关注力盛体育；专业服务板块建议关注科锐国际；潮流零售板块建议关注泡泡玛特。

■ 风险提示

宏观经济下行风险、政策变化风险、行业竞争加剧风险、门店拓展不及预期风险。

目录

1 行业数据跟踪	4
1.1 出行数据跟踪	4
1.2 酒店数据跟踪	5
1.3 海南旅游数据跟踪	5
2 风险提示	5

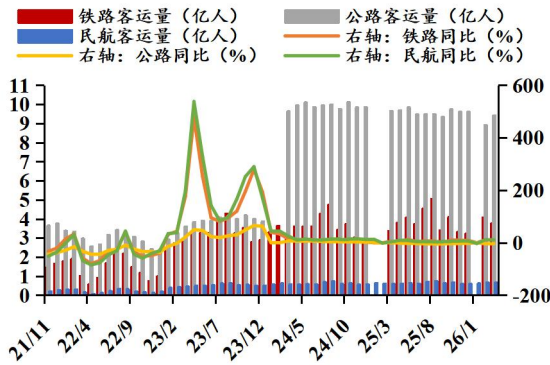
图

图 1：全国交通月度客运量及同比（亿人，%）	4
图 2：国内主要航空公司月度客座率（%）	4
图 3：国内主要机场月度旅客吞吐量（万人）	4
图 4：中国执行航班数量（架次）	4
图 5：IATA 月度客座率（%）	4
图 6：上海平均客房出租率及同比（%）	5
图 7：海口平均客房出租率及同比（%）	5
图 8：海南旅游消费价格指数	5
图 9：海南旅客吞吐量（万人）及同比（%）	5

1 行业数据跟踪

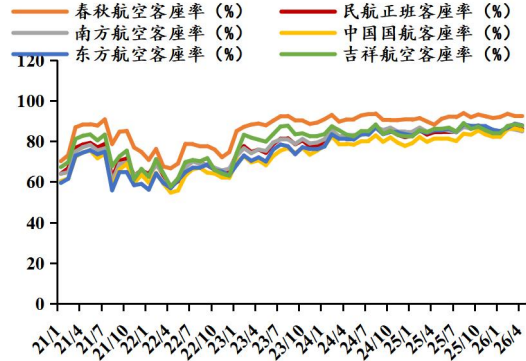
1.1 出行数据跟踪

图 1：全国交通月度客运量及同比（亿人，%）



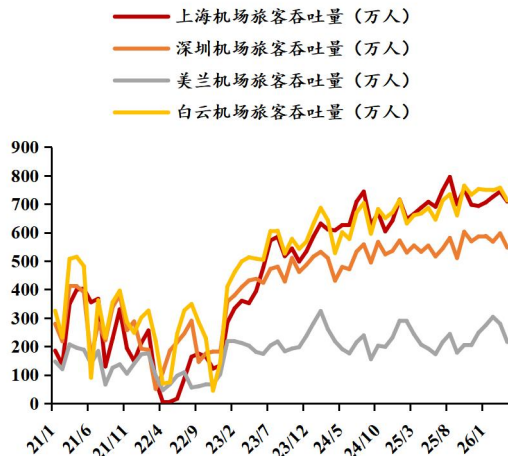
资料来源：Wind, 上海证券研究所

图 2：国内主要航空公司月度客座率（%）



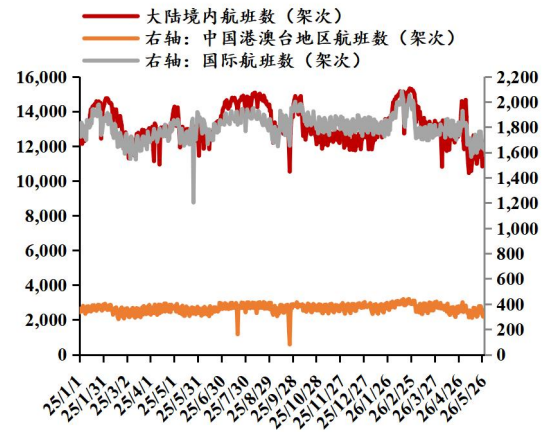
资料来源：Wind, 上海证券研究所

图 3：国内主要机场月度旅客吞吐量（万人）



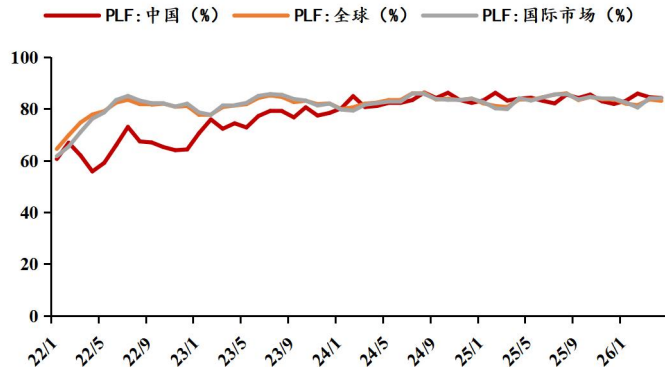
资料来源：Wind, 上海证券研究所

图 4：中国执行航班数量（架次）



资料来源：Wind, 上海证券研究所

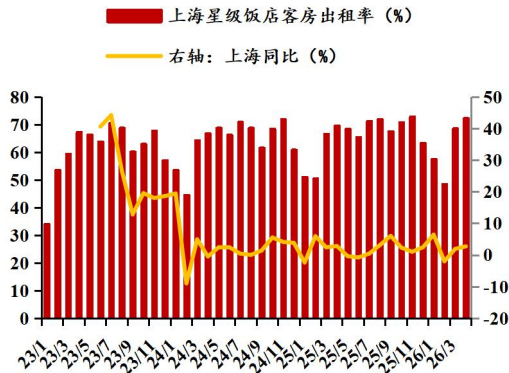
图 5：IATA 月度客座率（%）



资料来源：Wind, 上海证券研究所

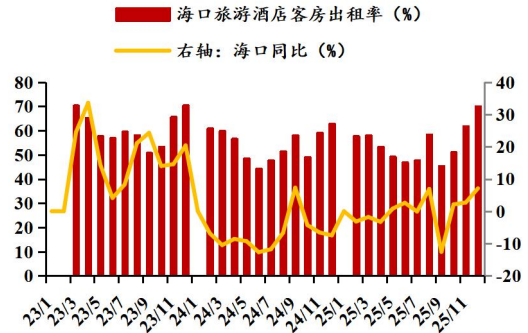
1.2 酒店数据跟踪

图 6：上海平均客房出租率及同比 (%)



资料来源：Wind，上海证券研究所

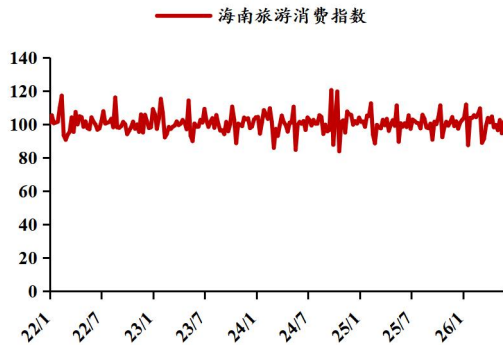
图 7：海口平均客房出租率及同比 (%)



资料来源：Wind，上海证券研究所

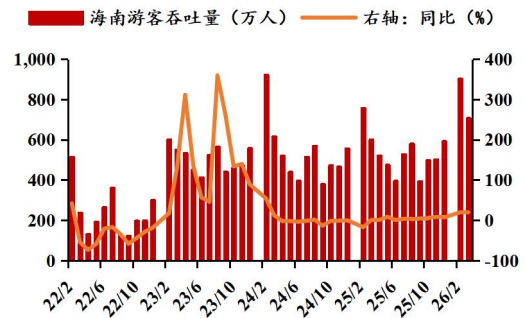
1.3 海南旅游数据跟踪

图 8：海南旅游消费价格指数



资料来源：Wind，上海证券研究所

图 9：海南旅客吞吐量 (万人) 及同比 (%)



资料来源：Wind，上海证券研究所

2 风险提示

宏观经济下行风险、政策变化风险、行业竞争加剧风险、门店拓展不及预期风险。

分析师声明

作者具有中国证券业协会授予的证券投资咨询资格或相当的专业胜任能力，以勤勉尽责的职业态度，独立、客观地出具本报告，并保证报告采用的信息均来自合规渠道，力求清晰、准确地反映作者的研究观点，结论不受任何第三方的授意或影响。此外，作者薪酬的任何部分不与本报告中的具体推荐意见或观点直接或间接相关。

公司业务资格说明

本公司具备证券投资咨询业务资格。

投资评级体系与评级定义

股票投资评级：	分析师给出下列评级中的其中一项代表其根据公司基本面及（或）估值预期以报告日起 6 个月内公司股价相对于同期市场基准指数表现的看法。
买入	股价表现将强于基准指数 20% 以上
增持	股价表现将强于基准指数 5-20%
中性	股价表现将介于基准指数±5% 之间
减持	股价表现将弱于基准指数 5% 以上
无评级	由于我们无法获取必要的资料，或者公司面临无法预见结果的重大不确定性事件，或者其他原因，致使我们无法给出明确的投资评级
行业投资评级：	分析师给出下列评级中的其中一项代表其根据行业历史基本面及（或）估值对所研究行业以报告日起 12 个月内的基本面和行业指数相对于同期市场基准指数表现的看法。
增持	行业基本面看好，相对表现优于同期基准指数
中性	行业基本面稳定，相对表现与同期基准指数持平
减持	行业基本面看淡，相对表现弱于同期基准指数
相关证券市场基准指数说明：A 股市场以沪深 300 指数为基准；港股市场以恒生指数为基准；美股市场以标普 500 或纳斯达克综合指数为基准。	

投资评级说明：

不同证券研究机构采用不同的评级术语及评级标准，投资者应区分不同机构在相同评级名称下的定义差异。本评级体系采用的是相对评级体系。投资者买卖证券的决定取决于个人的实际情况。投资者应阅读整篇报告，以获取比较完整的观点与信息，投资者不应以分析师的投资评级取代个人的分析与判断。

免责声明

本报告仅供上海证券有限责任公司(以下简称“本公司”)的客户使用。本公司不会因接收人收到本报告而视其为客户。

本报告版权归本公司所有，本公司对本报告保留一切权利。未经书面授权，任何机构和个人均不得对本报告进行任何形式的发布、复制、引用或转载。如经过本公司同意引用、刊发的，须注明出处为上海证券有限责任公司研究所，且不得对本报告进行有悖原意的引用、删节和修改。

在法律许可的情况下，本公司或其关联机构可能会持有报告中涉及的公司所发行的证券或期权并进行交易，也可能为这些公司提供或争取提供多种金融服务。

本报告的信息来源于已公开的资料，本公司对该等信息的准确性、完整性或可靠性不作任何保证。本报告所载的资料、意见和推测仅反映本公司于发布本报告当日的判断，本报告所指的证券或投资标的的价格、价值或投资收入可升可跌。过往表现不应作为日后的表现依据。在不同时期，本公司可发出与本报告所载资料、意见或推测不一致的报告。本公司不保证本报告所含信息保持在最新状态。同时，本公司对本报告所含信息可在不发出通知的情形下做出修改，投资者应当自行关注相应的更新或修改。

本报告中的内容和意见仅供参考，并不构成客户私人咨询建议。在任何情况下，本公司、本公司员工或关联机构不承诺投资者一定获利，不与投资者分享投资收益，也不对任何人因使用本报告中的任何内容所引致的任何损失负责，投资者据此做出的任何投资决策与本公司、本公司员工或关联机构无关。

市场有风险，投资需谨慎。投资者不应将本报告作为投资决策的唯一参考因素，也不应当认为本报告可以取代自己的判断。