

煤炭开采行业跟踪周报

供给约束仍在，港口煤价稳健上行 增持（维持）

2026年06月07日

证券分析师 米宇

执业证书：S0600524110004

miy@dwzq.com.cn

行业近况

本周（6月1日至6月5日）港口动力煤现货价环比上涨5元/吨，报收863元/吨。

供给端，本周环渤海四港区日均调入量202.8万吨，环比上周减少6.20万吨，降幅2.97%；本周山西供应略有收缩，安监力度持续，港口供应量环比略有减少，整体产能释放有限。

需求端，本周环渤海四港区日均调出量202.10万吨，环比上周增加8.7万吨，增幅4.50%；日均锚地船舶共133艘，环比降幅1.85%；环渤海四港区库存端2879.8万吨，环比上周增加24万吨，增幅0.83%。本周港口库存持续小幅累积，高温带动火电日耗小幅抬升，但下游采购整体偏谨慎，市场交投冷清。

我们分析认为：本周煤炭基本面呈现供应阶段性趋紧、需求温和分化格局。产地安监高压、汛期扰动叠加印尼出口管控，供给端形成双重约束，对煤价底部形成较强支撑；短期终端观望情绪浓厚、现货成交偏弱，价格涨跌空间有限。中长期来看，夏季用电旺季临近，高温预期仍在，下游补库需求存在释放空间，预计动力煤价格维持高位窄幅震荡态势，整体走势偏强。

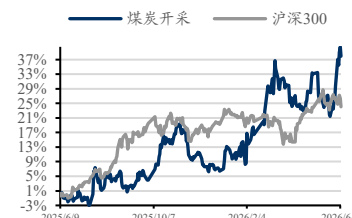
估值与建议：

依旧关注煤炭供需及库存变化；山西供给波动，下游需求稳步修复，行业盈利保持稳健，行情向主流煤企集中。传统板块估值修复充分，叠加部分题材标的处于高位，因此关注资金调仓动向，预期资金更青睐低估值动力煤/焦煤标的。

核心推荐动力煤弹性标的。弹性依次产地自西向东标的，且低估值标的：建议关注**昊华能源**，**广汇能源**。

风险提示：下游需求不及预期；保供力度强于预期，煤价大幅下跌。

行业走势



相关研究

《短期产地安检收紧，港口煤价稳健上涨》

2026-05-31

《供给增量有限，港口煤价稳健运行》

2026-05-24

内容目录

1. 本周行情回顾	4
2. 产地动力煤价格稳中有跌	5
3. 产地炼焦煤价格稳中有涨	6
4. 国际原油价格环比上涨，天然气价格环比上涨	7
5. 环渤海四港区库存环比增加	7
6. 国内海运费环比下跌	8
7. 周观点	9
8. 风险提示	9

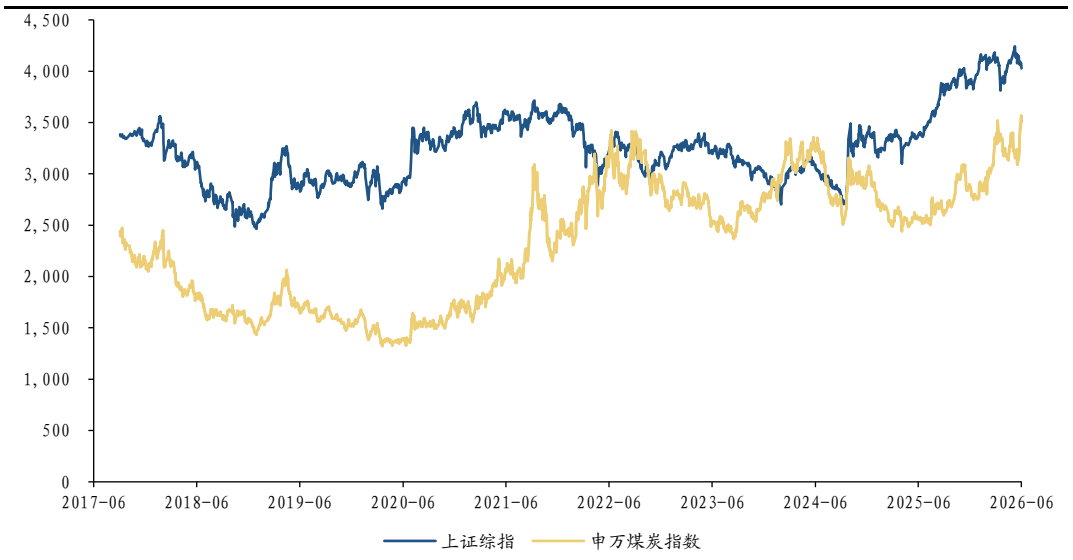
图表目录

图 1: 上证综指及煤炭指数表现.....	4
图 2: 本周涨跌幅前五公司 (%)	4
图 3: 本周涨跌幅后五公司 (%)	4
图 4: 产地动力煤价格 (元/吨)	5
图 5: 港口动力煤价格 (元/吨)	5
图 6: 动力煤价格指数 (元/吨)	6
图 7: 国际动力煤价格 (美元/吨)	6
图 8: 产地炼焦煤价格 (元/吨)	6
图 9: 国际炼焦煤价格 (美元/吨, 元/吨)	6
图 10: 布伦特原油价格 (美元/桶)	7
图 11: 国际天然气与煤价对比 (美元/百万英热)	7
图 12: 环渤海四港区调入量 (万吨)	7
图 13: 环渤海四港区调出量 (万吨)	7
图 14: 环渤海四港区锚地船舶 (艘)	8
图 15: 环渤海四港区煤炭库存 (万吨)	8
图 16: 国内主要航线平均海运费 (元/吨)	8

1. 本周行情回顾

上证指数本周（6月1日至6月5日）报收4,027.74点，较上周下跌30点，跌幅0.74%；成交金额为6.67万亿元，较上周减少0.61万亿元，降幅8.32%。煤炭板块本周指数报收3,505.00点，较上周上涨27点，涨幅0.79%；成交金额为1508亿元，较上周增加646亿元，增幅75%。

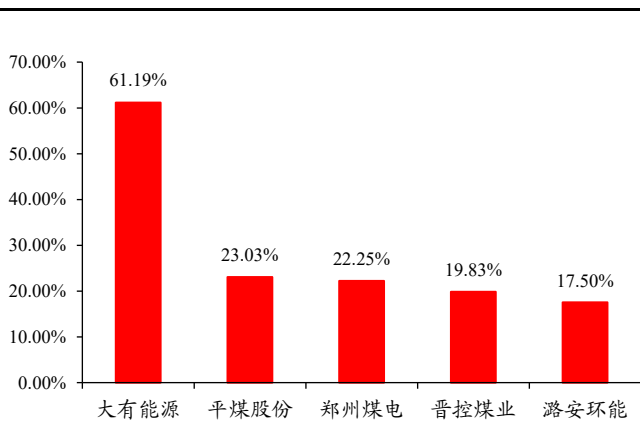
图1：上证综指及煤炭指数表现



数据来源：Wind，东吴证券研究所

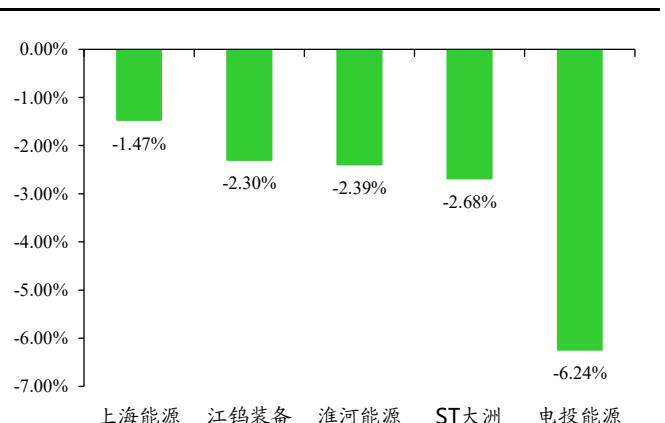
个股方面，本周涨跌幅前五的公司为大有能源(+61.19%)、平煤股份(+23.03%)、郑州煤电(+22.25%)、晋控煤业(+19.83%)、潞安环能(+17.50%)。涨跌幅后五的公司为电投能源(-6.24%)、ST大洲(-2.68%)、淮河能源(-2.39%)、江钨装备(-2.30%)、上海能源(-1.47%)。

图2：本周涨跌幅前五公司(%)



数据来源：Wind，东吴证券研究所

图3：本周涨跌幅后五公司(%)



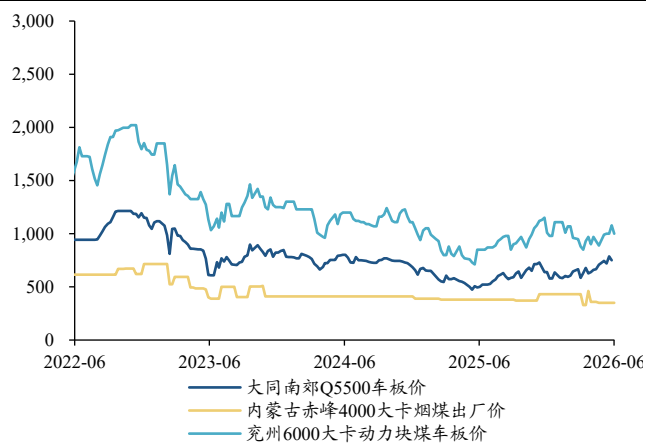
数据来源：Wind，东吴证券研究所

2. 产地动力煤价格稳中有跌

产地动力煤价格稳中有跌：截至 6 月 5 日，大同南郊 5500 大卡动力煤车板含税价环比下跌 37 元/吨，报收 751 元/吨；截至 6 月 5 日，内蒙古赤峰 4000 大卡动力煤车板含税价环比持平，报收 350 元/吨；截至 6 月 5 日，兖州 6000 大卡动力块煤车板含税价环比下跌 80 元/吨，报收 1000 元/吨。

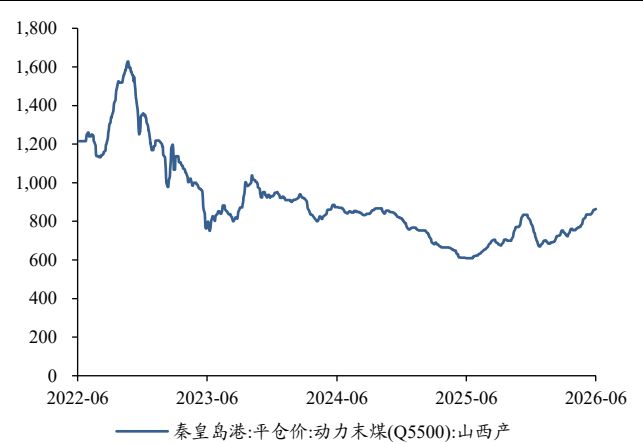
港口动力煤价格环比上涨：截至 6 月 5 日，秦皇岛港口 5500 大卡动力煤平仓价环比上涨 5 元/吨，报收 863 元/吨。

图4：产地动力煤价格（元/吨）



数据来源：中国煤炭市场网，东吴证券研究所

图5：港口动力煤价格（元/吨）

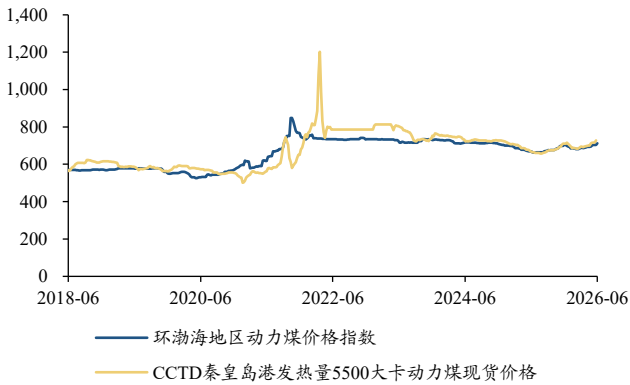


数据来源：Wind，东吴证券研究所

动力煤价格指数环比上涨：截至 6 月 3 日，环渤海地区动力煤价格指数环比上涨 9 元/吨，报收 713 元/吨；截至 6 月 5 日，CCTD 秦皇岛港发热量 5500 大卡动力煤价格指数环比上涨 10 元/吨，报收 727 元/吨。

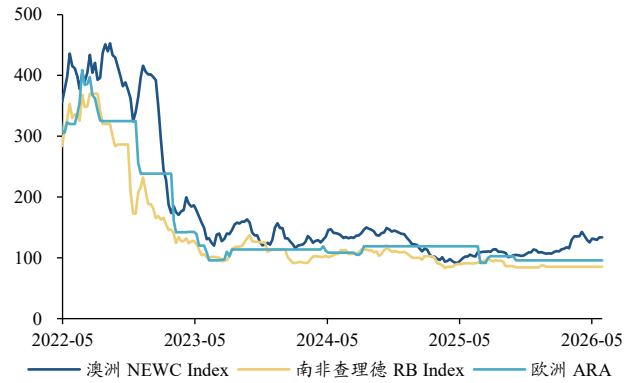
国际动力煤价格指数稳中有涨：截至 5 月 29 日，澳大利亚纽卡斯尔港 NEWC 煤炭价格指数环比上涨 0.23 美元/吨，报收 133.87 美元/吨；截至 5 月 29 日，南非理查德 RB 煤炭价格指数环比持平，报收 85.25 美元/吨；截至 5 月 29 日，欧洲三港 ARA 煤炭价格指数环比持平，报收 95.88 美元/吨。

图6: 动力煤价格指数 (元/吨)



数据来源: 中国煤炭市场网, 东吴证券研究所

图7: 国际动力煤价格 (美元/吨)



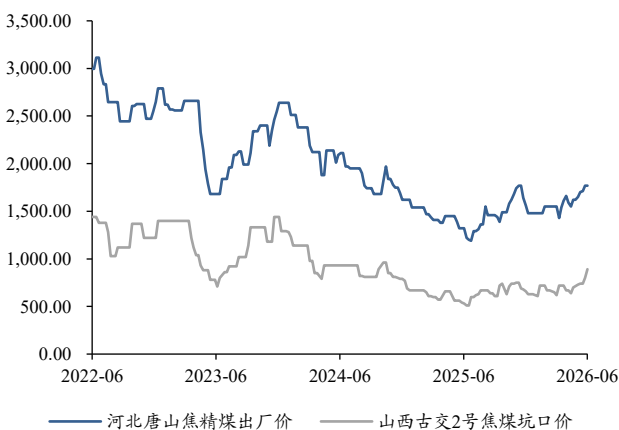
数据来源: Wind, 东吴证券研究所

3. 产地炼焦煤价格稳中有涨

产地炼焦煤价格稳中有涨: 截至6月5日, 山西古交2号焦煤坑口含税价环比上涨90元/吨, 报收890元/吨; 截至6月5日, 河北唐山焦精煤车板价环比持平, 报收1770元/吨。

国际炼焦煤价格环比上涨: 截至6月5日, 澳洲峰景煤矿硬焦煤中国到岸不含税价环比上涨2美元/吨, 报价254美元/吨; 截至6月5日, 澳洲产主焦煤京唐港库提价环比上涨170元/吨, 报价1870元/吨。

图8: 产地炼焦煤价格 (元/吨)



数据来源: 中国煤炭市场网, 东吴证券研究所

图9: 国际炼焦煤价格 (美元/吨, 元/吨)



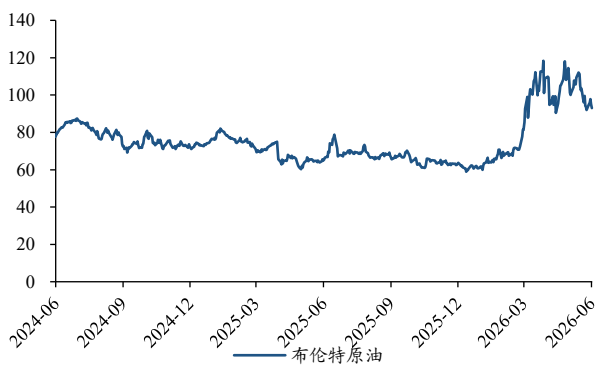
数据来源: wind, 东吴证券研究所

4. 国际原油价格环比上涨，天然气价格环比上涨

布伦特原油期货价格环比上涨：截至 6 月 5 日，布伦特原油期货结算价环比上涨 1.04 美元/桶至 93.09 美元/桶，涨幅 1.13%。

荷兰 TTF 天然气价格环比上涨：截至 6 月 5 日，荷兰 TTF 天然气价格环比上涨 0.80 美元/百万英热至 16.50 美元/百万英热，涨幅 5.07%。

图10：布伦特原油价格（美元/桶）



数据来源：wind，东吴证券研究所

图11：国际天然气与煤价对比（美元/百万英热）

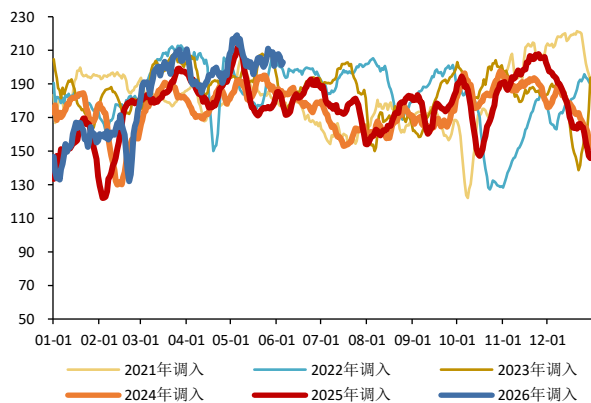


数据来源：wind，东吴证券研究所

5. 环渤海四港区库存环比增加

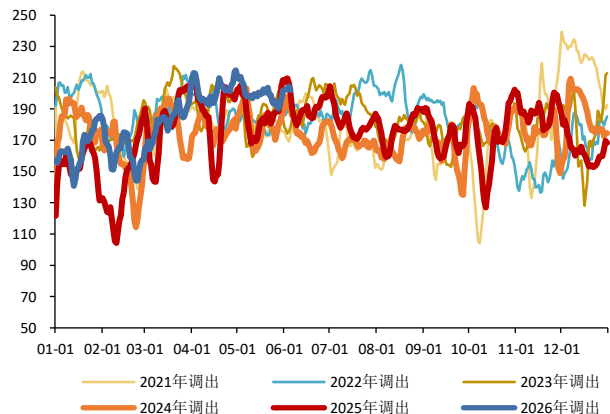
环渤海四港区煤炭调入量减少、调出量增加：截至 6 月 5 日，环渤海四港区日均调出量 202.10 万吨，环比上周增加 8.7 万吨，增幅 4.50%；截至 6 月 5 日，环渤海四港区日均调入量 202.8 万吨，环比上周减少 6.20 万吨，降幅 2.97%。

图12：环渤海四港区调入量（万吨）



数据来源：中国煤炭市场网，东吴证券研究所

图13：环渤海四港区调出量（万吨）

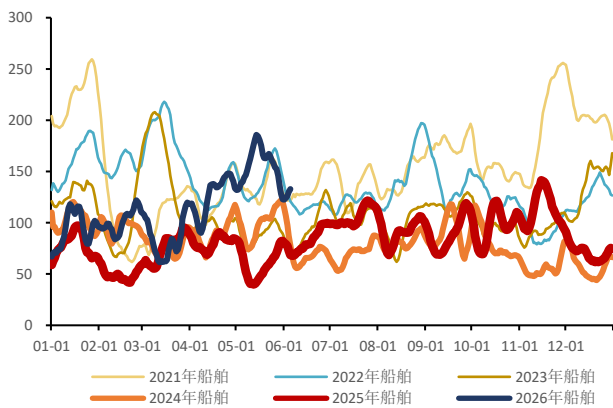


数据来源：中国煤炭市场网，东吴证券研究所

环渤海四港区锚地船舶数量环比减少：截至6月5日，当周环渤海四港区日均锚地船舶共133艘，环比降幅1.85%。

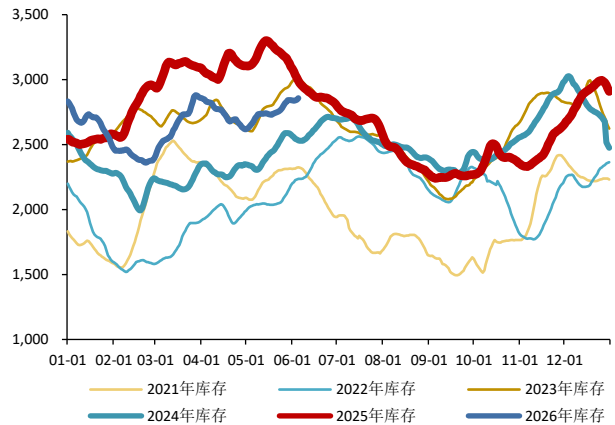
环渤海四港区煤炭库存环比增加：截至6月5日，环渤海四港区库存端2879.8万吨，环比上周增加24万吨，增幅0.83%。

图14：环渤海四港区锚地船舶（艘）



数据来源：中国煤炭市场网，东吴证券研究所

图15：环渤海四港区煤炭库存（万吨）

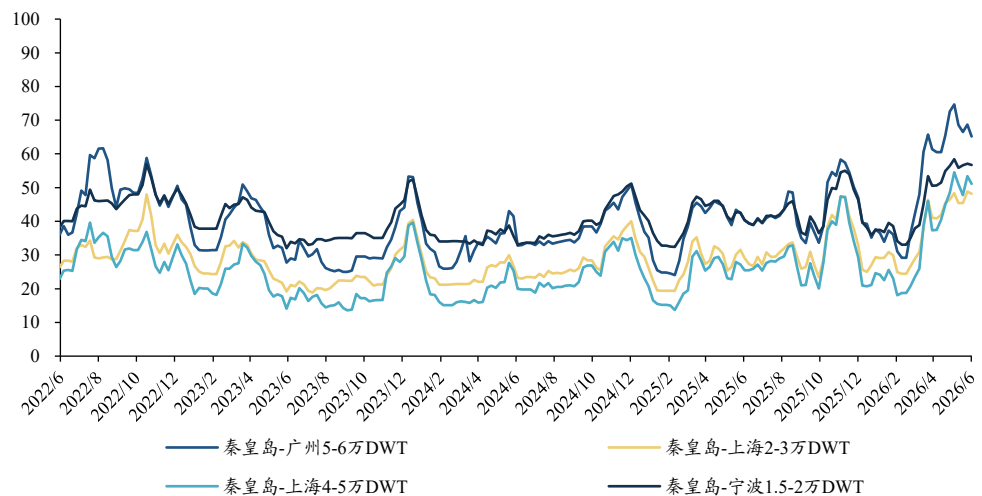


数据来源：中国煤炭市场网，东吴证券研究所

6. 国内海运运费环比下跌

国内海运运费环比下跌：截至6月5日，国内主要航线平均海运运费较上周环比下跌1.29元/吨，报收54.31元/吨，跌幅2.32%。

图16：国内主要航线平均海运运费（元/吨）



数据来源：Wind，东吴证券研究所

7. 周观点

依旧关注煤炭供需及库存变化；山西供给波动，下游需求稳步修复，行业盈利保持稳健，行情向主流煤企集中。传统板块估值修复充分，叠加部分题材标的处于高位，因此关注资金调仓动向，预期资金更青睐低估值动力煤/焦煤标的。

核心推荐动力煤弹性标的。弹性依次产地自西向东标的，且低估值标的：建议关注昊华能源，广汇能源。

8. 风险提示

1、下游经济恢复进度不及预期，导致电力及钢铁需求不及预期，进而对动力煤及焦煤价格形成不利影响；

2、保供力度强于预期，导致煤炭供给超预期，造成煤价大幅下跌。

免责声明

东吴证券股份有限公司经中国证券监督管理委员会批准,已具备证券投资咨询业务资格。

本研究报告仅供东吴证券股份有限公司(以下简称“本公司”)的客户使用。本公司不会因接收人收到本报告而视其为客户。在任何情况下,本报告中的信息或所表述的意见并不构成对任何人的投资建议,本公司及作者不对任何人因使用本报告中的内容所导致的任何后果负任何责任。任何形式的分享证券投资收益或者分担证券投资损失的书面或口头承诺均为无效。

在法律许可的情况下,东吴证券及其所属关联机构可能会持有报告中提到的公司所发行的证券并进行交易,还可能为这些公司提供投资银行服务或其他服务。

市场有风险,投资需谨慎。本报告是基于本公司分析师认为可靠且已公开的信息,本公司力求但不保证这些信息的准确性和完整性,也不保证文中观点或陈述不会发生任何变更,在不同时期,本公司可发出与本报告所载资料、意见及推测不一致的报告。

本报告的版权归本公司所有,未经书面许可,任何机构和个人不得以任何形式翻版、复制和发布。经授权刊载、转发本报告或者摘要的,应当注明出处为东吴证券研究所,并注明本报告发布人和发布日期,提示使用本报告的风险,且不得对本报告进行有悖原意的引用、删节和修改。未经授权或未按要求刊载、转发本报告的,应当承担相应的法律责任。本公司将保留向其追究法律责任的权利。

东吴证券投资评级标准

投资评级基于分析师对报告发布日后 6 至 12 个月内行业或公司回报潜力相对基准表现的预期(A 股市场基准为沪深 300 指数,香港市场基准为恒生指数,美国市场基准为标普 500 指数,新三板基准指数为三板成指(针对协议转让标的)或三板做市指数(针对做市转让标的),北交所基准指数为北证 50 指数),具体如下:

公司投资评级:

- 买入: 预期未来 6 个月个股涨跌幅相对基准在 15%以上;
- 增持: 预期未来 6 个月个股涨跌幅相对基准介于 5%与 15%之间;
- 中性: 预期未来 6 个月个股涨跌幅相对基准介于-5%与 5%之间;
- 减持: 预期未来 6 个月个股涨跌幅相对基准介于-15%与-5%之间;
- 卖出: 预期未来 6 个月个股涨跌幅相对基准在-15%以下。

行业投资评级:

- 增持: 预期未来 6 个月内,行业指数相对强于基准 5%以上;
- 中性: 预期未来 6 个月内,行业指数相对基准-5%与 5%;
- 减持: 预期未来 6 个月内,行业指数相对弱于基准 5%以上。

我们在此提醒您,不同证券研究机构采用不同的评级术语及评级标准。我们采用的是相对评级体系,表示投资的相对比重建议。投资者买入或者卖出证券的决定应当充分考虑自身特定状况,如具体投资目的、财务状况以及特定需求等,并完整理解和使用本报告内容,不应视本报告为做出投资决策的唯一因素。

东吴证券研究所
苏州工业园区星阳街 5 号
邮政编码: 215021

传真: (0512) 62938527

公司网址: <http://www.dwzq.com.cn>