



光期研究 见微知著

宏观周报：避险情绪升温

于洁

2026年6月7日



光大期货
EVERBRIGHT FUTURES

避险情绪升温

要点

近期市场避险情绪升温，股市初现风格切换信号。从基本面来看，经济的分化愈加明显，并不支持风格的切换。从5月PMI数据来看，经济分化的格局持续，高技术制造业和装备制造业PMI分别为52.9和52.1，比上月上升0.7个和0.3个百分点，均持续高于临界点，特别是高技术制造业PMI已连续16个月位于扩张区间，相关行业保持良好增势，新动能引领作用持续显现；消费品行业和高耗能行业PMI分别为49.7和47.1，比上月下降1.0个和0.8个百分点，市场活跃度有所减弱。

中外经济数据的公布和国外央行议息会议的召开或加剧市场的波动。国内方面，下周即将公布通胀和进出口数据。当前外需是经济需求的主要动能，尤其是AI链的出口，进出口贸易的数据会影响市场对国内经济景气度的判断。展望二季度，出口或将保持韧性。一方面，油价高位背景下，中国的产业链优势可以获得更多的出口份额。此外，中国的产业升级使得AI链出口逐年提升。近期美国科技巨头一季度财报对2026年AI资本开支指引进一步上调，四家大厂2026年资本开支指引达7100亿美元，同比增速升至80%以上，可以预见AI链出口仍将保持强势。

此外，国内通胀数据的公布会影响市场对于央行流动性松紧的预期，央行《一季度货币政策报告》显示央行对通胀的关注度在上升。如果后续中东冲突持续推升大宗商品价格，通胀约束可能成为央行决策的考量因素。报告提到“用好各类结构性货币政策工具”，措辞从“降准降息”，变为“多种工具”，预计短期以结构性政策发力为主，推出降准降息等总量政策的概率不大。从5月PMI数据来看，价格指数高位波动。主要原材料购进价格指数和出厂价格指数分别为60.5和51.9，均比上月回落3.2个百分点，仍处于近期较高水平，且两个指数均连续5个月位于扩张区间，制造业市场价格总体水平继续上升。从行业看，纺织、化学纤维及橡胶塑料制品、黑色金属冶炼及压延加工等行业两个价格指数均连续三个月高于55.0，相关行业购销价格总体水平持续上涨。

宏观经济数据总览

图表：宏观经济数据总览

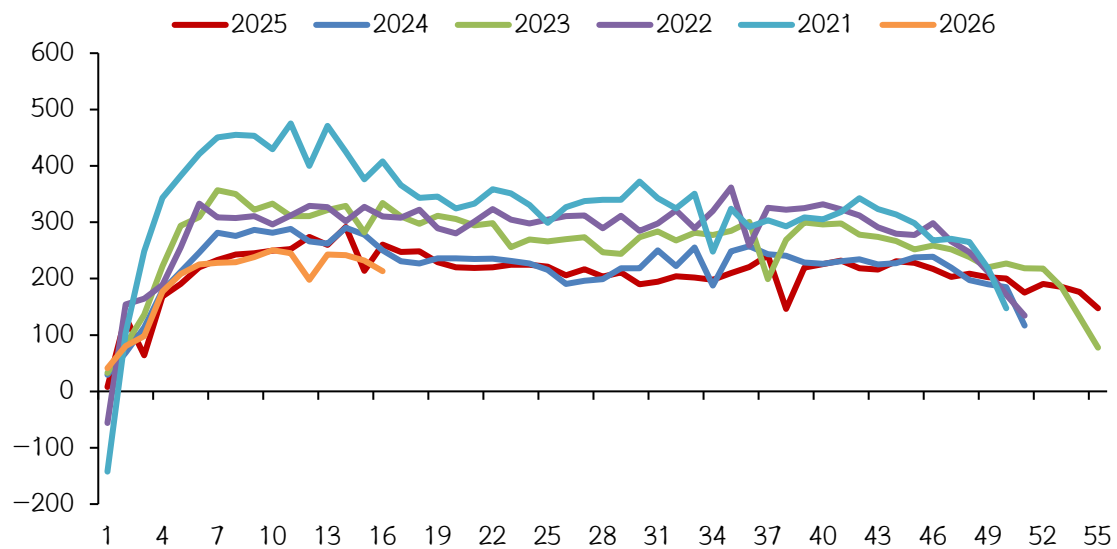
宏观指标		2026-04	2026-03	2026-02	2026-01	2025-12	2025-11	2025-10	2025-09	2025-08	2025-07	2025-06	2025-05	2025-04
GDP (%)	当季		5.00			4.50			4.80			5.20		
工业增加值 (%)	当月	4.10	5.70	6.30	-	5.20	4.80	4.90	6.50	5.20	5.70	6.80	5.80	6.10
社零 (%)	当月	0.20	1.70	2.80	-	0.90	1.30	2.90	3.00	3.40	3.70	4.80	6.40	5.10
固定资产投资 (%)	累计	-1.60	1.70	1.80	-	-3.80	-2.60	-1.70	-0.50	0.50	1.60	2.80	3.70	4.00
制造业投资 (%)	累计	1.20	4.10	3.10	-	0.60	1.90	2.70	4.00	5.10	6.20	7.50	8.50	8.80
基建投资 (%)	累计	4.30	8.90	11.40	-	-1.48	0.13	1.51	3.34	5.42	7.29	8.90	10.42	10.85
房地产投资 (%)	累计	-13.70	-11.20	-11.10	-	-17.50	-16.00	-14.90	-14.00	-13.20	-12.40	-11.50	-11.10	-10.60
出口 (%) (1-2月合并)	当月	14.10	2.50	21.80	-	6.60	5.90	-1.20	8.20	4.30	7.10	5.80	4.60	8.00
CPI (%)	当月	1.20	1.00	1.30	0.20	0.80	0.70	0.20	-0.30	-0.40	0.00	0.10	-0.10	-0.10
PPI (%)	当月	2.80	0.50	-0.90	-1.40	-1.90	-2.20	-2.10	-2.30	-2.90	-3.60	-3.60	-3.30	-2.70
社融 (%)		7.80	7.90	8.20	8.20	8.30	8.50	8.50	8.70	8.80	9.00	8.90	8.70	8.70
人民币贷款 (%)		5.60	5.70	6.00	6.10	6.40	6.40	6.50	6.60	6.80	6.90	7.10	7.10	7.20
M1 (%)		5.00	5.10	5.90	4.90	3.80	4.90	6.20	7.20	6.00	5.60	4.60	2.30	1.50
M2 (%)		8.60	8.50	9.00	9.00	8.50	8.00	8.20	8.40	8.80	8.80	8.30	7.90	8.00

资料来源：Wind，光大期货研究所

1.实体经济高频

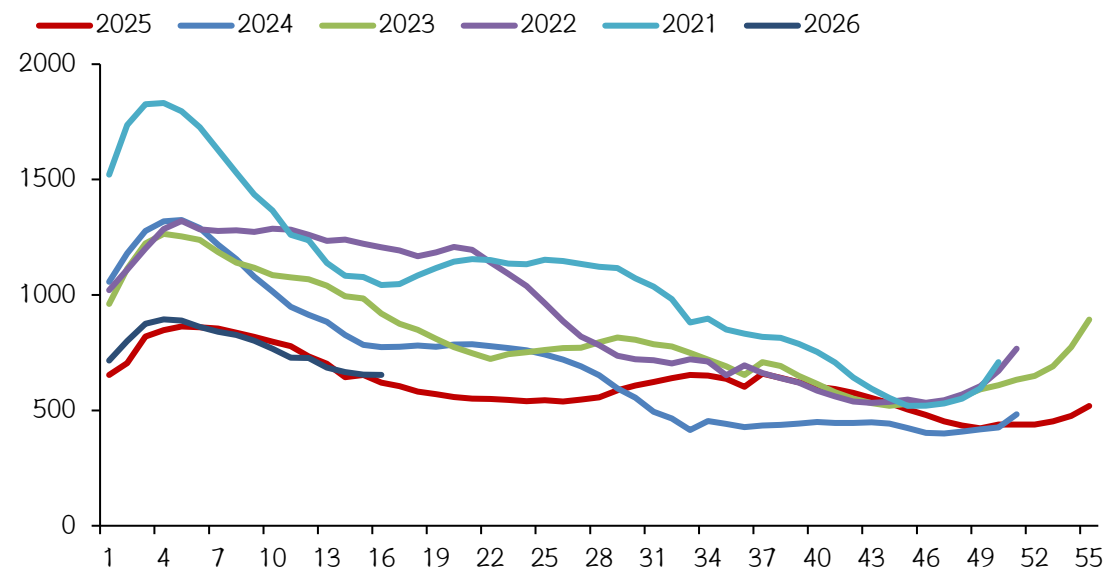
螺纹表需回落19.084万吨

图表：螺纹表需(横坐标为春节后第n周) (单位：万吨)



资料来源：iFinD, mysteel, 光大期货研究所

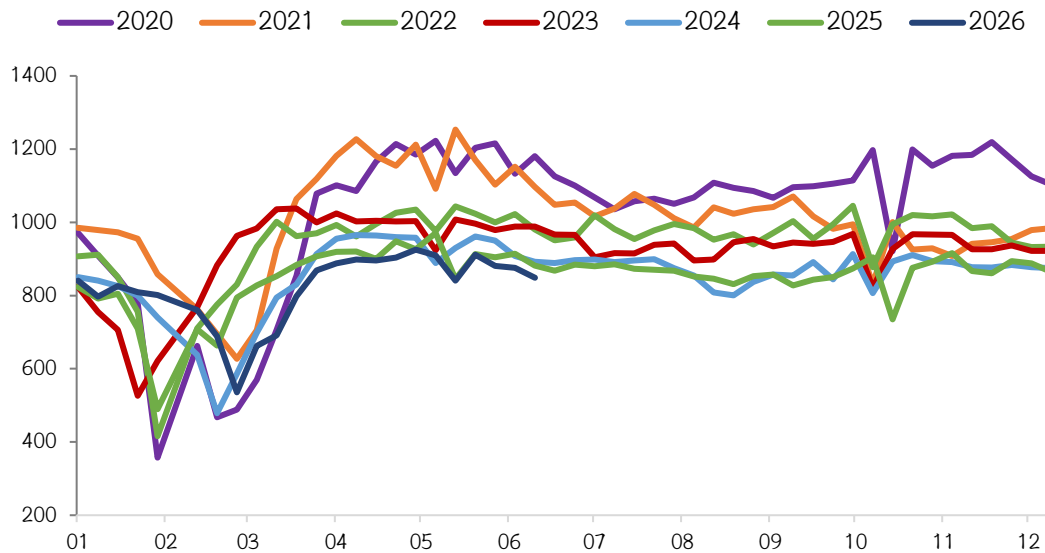
图表：螺纹厂库+社库(横坐标为春节后第n周) (单位：万吨)



资料来源：iFinD, mysteel, 光大期货研究所

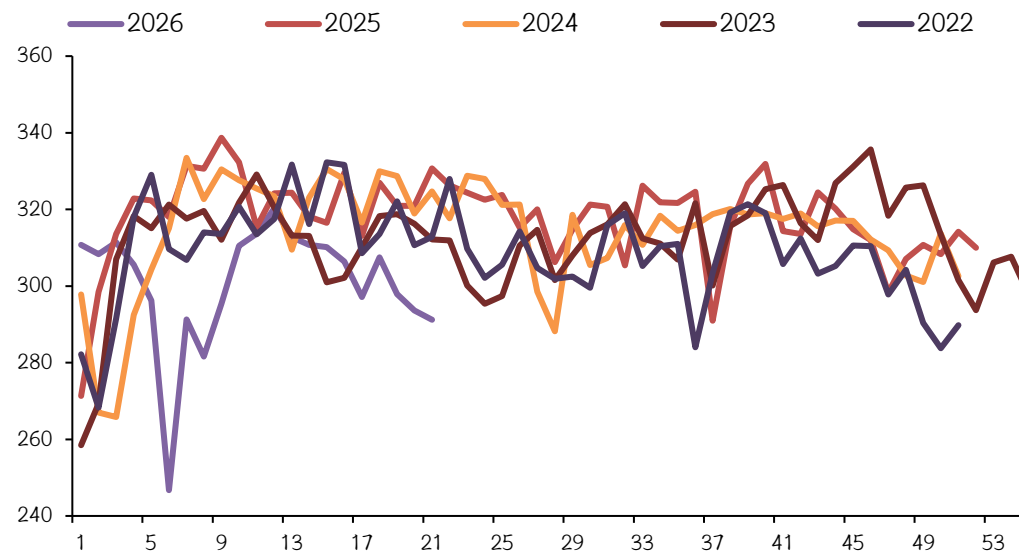
热卷表需回落2.5万吨

图表：五大品种钢材周度表观消费量（单位：万吨）



资料来源：iFinD, mysteel, 光大期货研究所

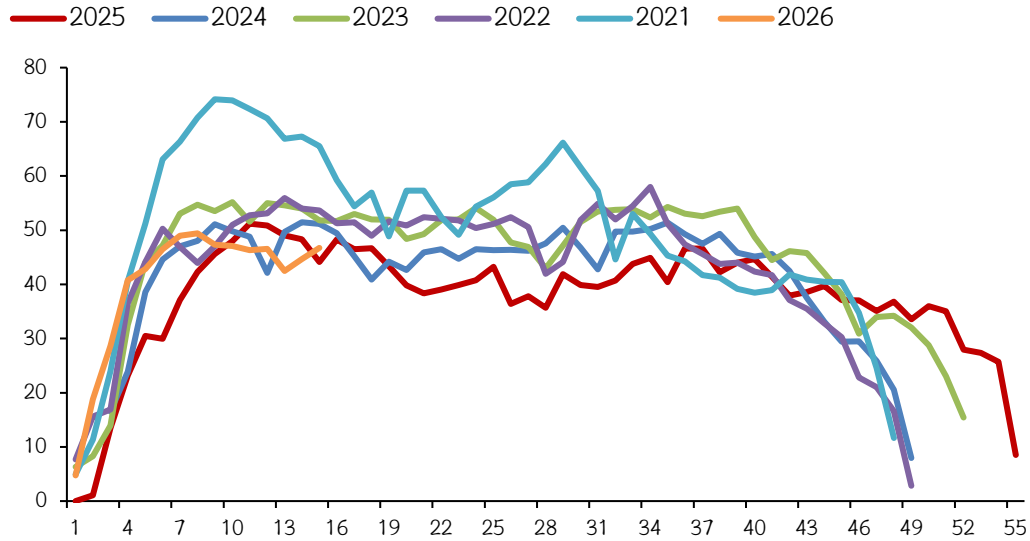
图表：热轧板卷周度表观消费量（单位：万吨）



资料来源：iFinD, mysteel, 光大期货研究所

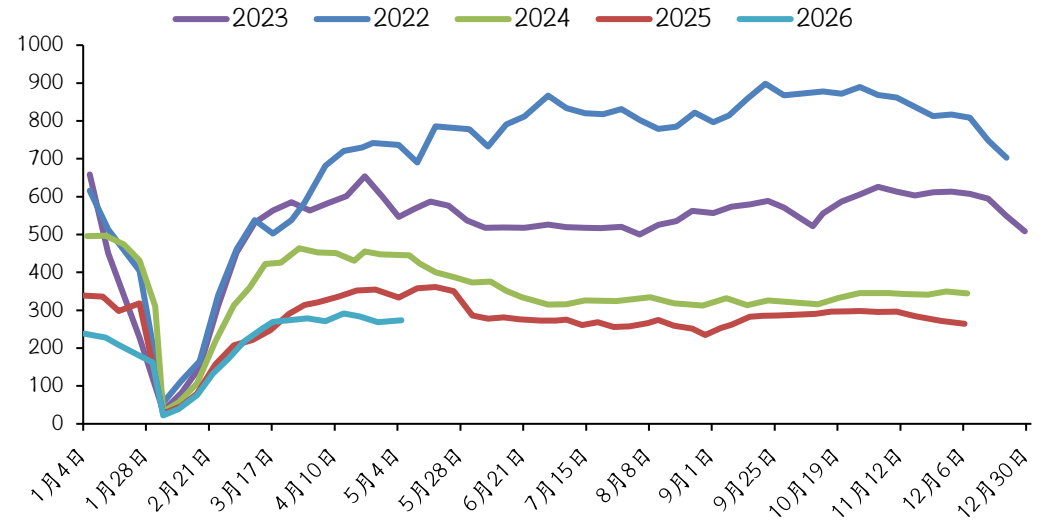
水泥磨机开工负荷出现恢复性增长

图表：全国水泥磨机运转率(横坐标为春节后第n周) (单位：%)



资料来源：卓创资讯，光大期货研究所

图表：水泥出库量(经农历调整) (单位：万吨)

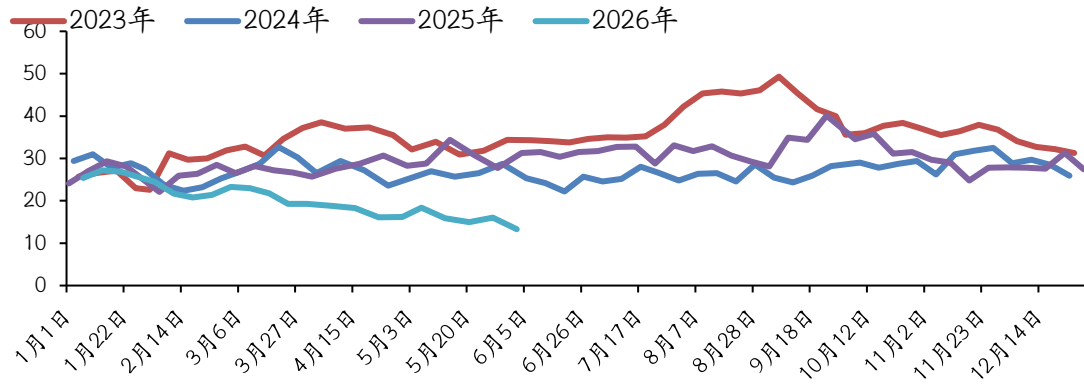


资料来源：百年建筑网，光大期货研究所

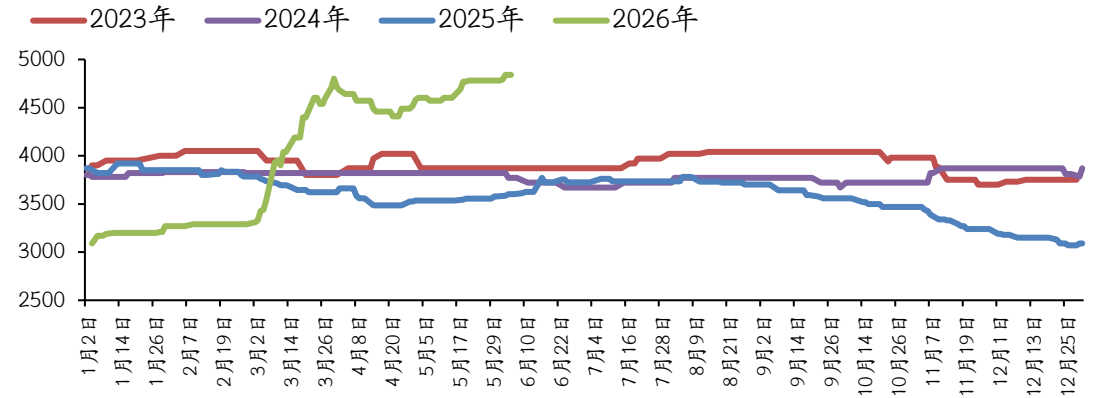
卓创资讯对62个主要城市的监测数据显示，与上周相比，本周全国水泥磨机开工负荷均值46.73%，环比上升2.03个百分点，升幅收窄0.14个百分点。天气相对较好，多数省份施工条件理想，需求维持恢复状态。

沥青出货量小幅回升

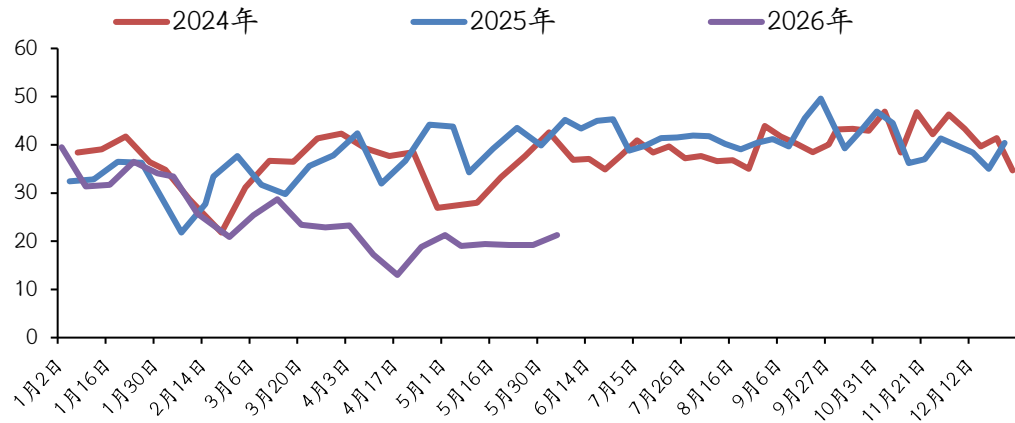
图表：沥青开工率（单位：%）



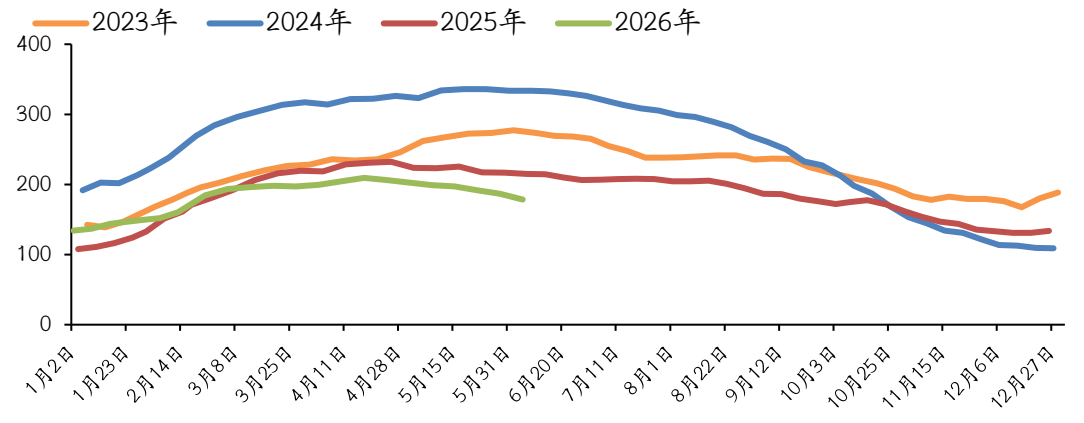
图表：华东重交价格（单位：元/吨）



图表：沥青出货量（单位：万吨）



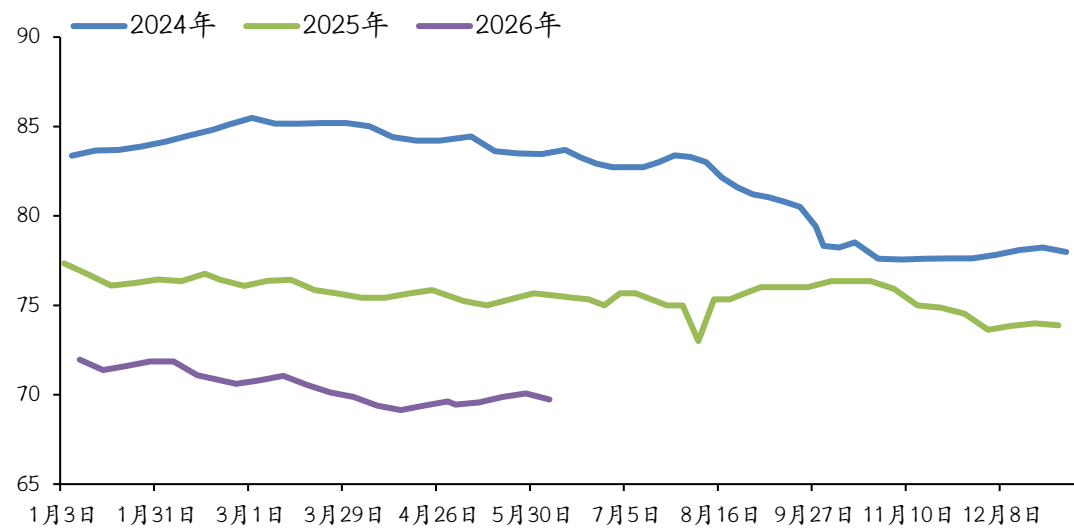
图表：沥青库存厂库+社库（单位：万吨）



资料来源：iFinD, 光大期货研究所

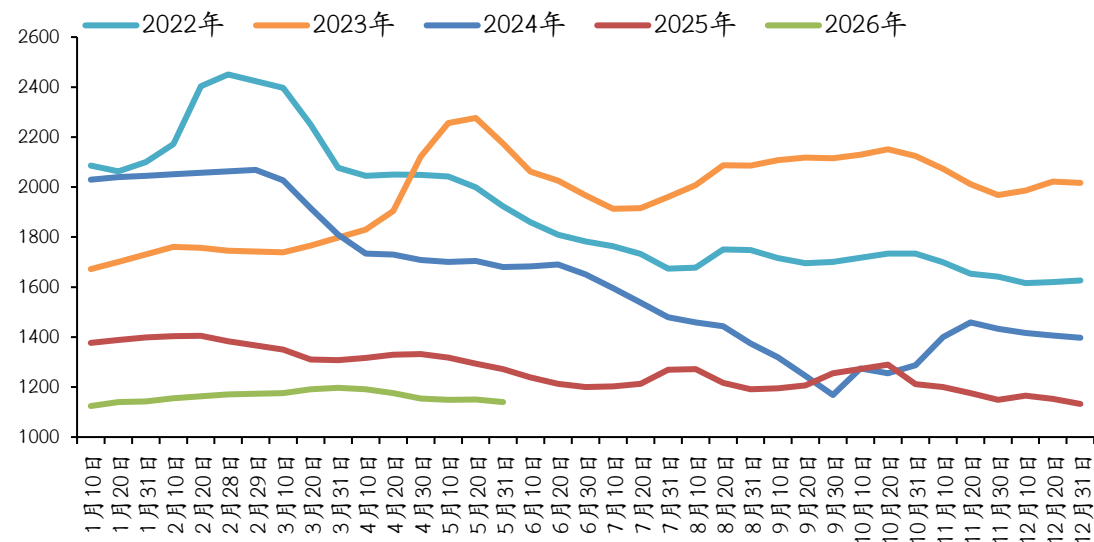
浮法平板玻璃产能平稳

图表：浮法平板玻璃产能利用率（单位：%）



资料来源：iFinD，光大期货研究所

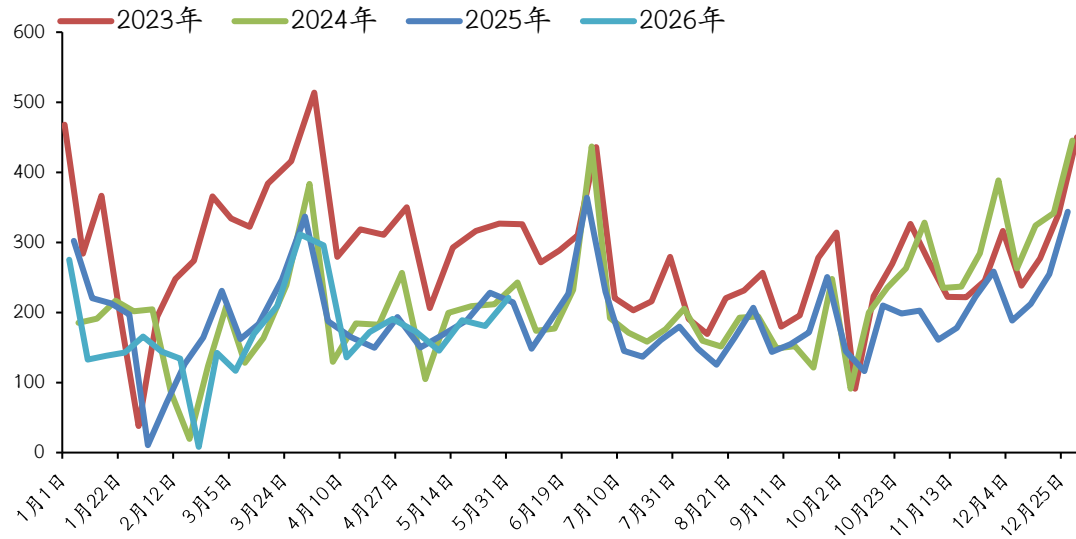
图表：浮法平板玻璃价格（单位：元/吨）



资料来源：iFinD，光大期货研究所

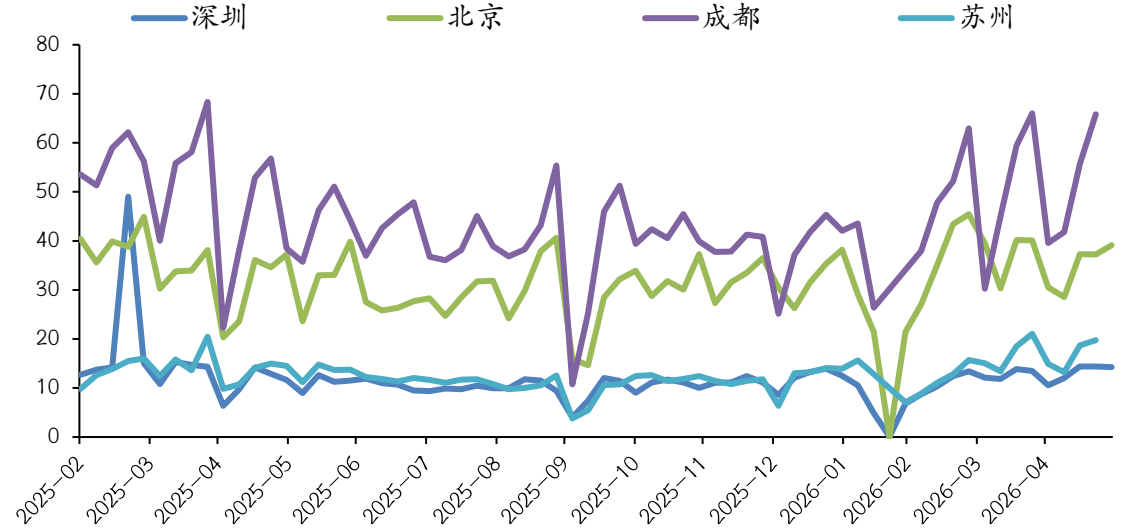
5月30大中城市商品房成交面积环比增长7.2%，同比基本持平

图表：30城商品房成交面积（单位：万平方米）



资料来源：iFinD，光大期货研究所

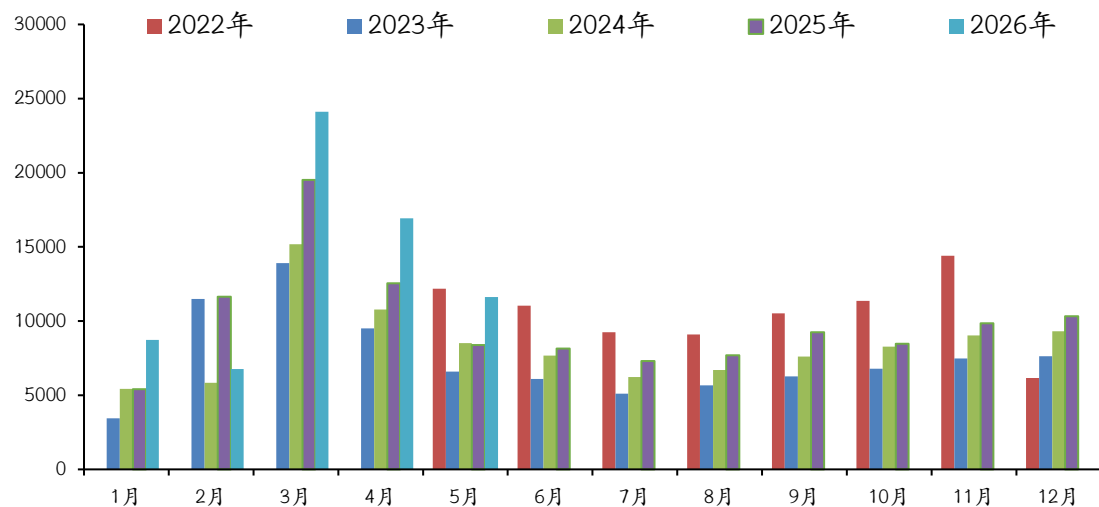
图表：主要城市二手房住宅成交（单位：万平方米）



资料来源：iFinD，光大期货研究所

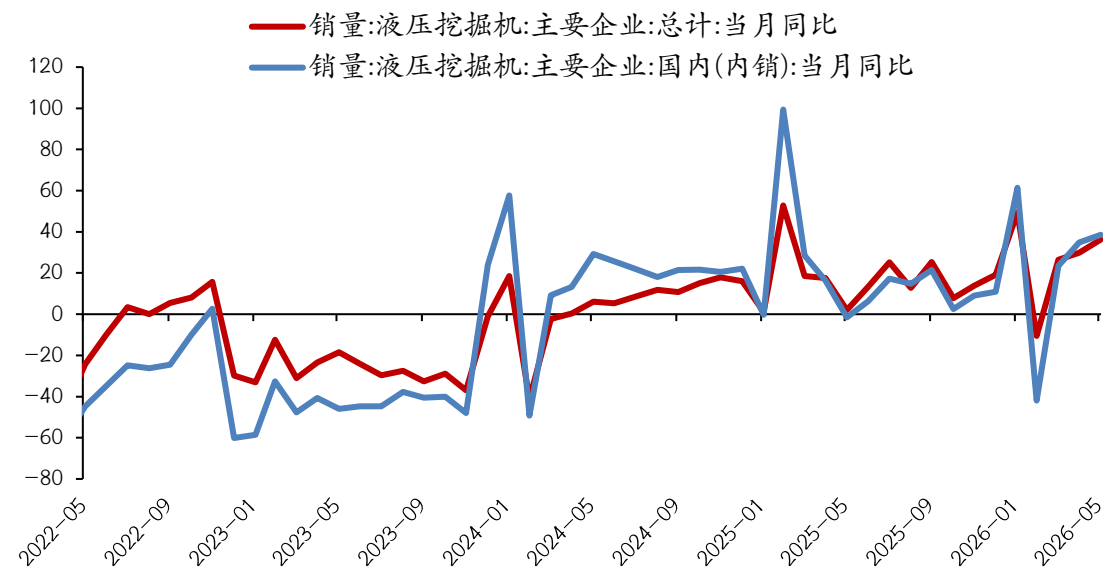
2026年5月销售各类挖掘机24794台，同比增长36.2%

图表：主要企业液压挖掘机内销销量（单位：辆）



资料来源：iFinD，光大期货研究所

图表：主要企业液压挖掘机销量同比（单位：%）



资料来源：iFinD，光大期货研究所

据中国工程机械工业协会对挖掘机主要制造企业统计，5月销售各类挖掘机24794台，同比增长36.2%。其中：国内销量11628台（含电动挖掘机24台），同比增长38.6%；出口13166台（含电动挖掘机25台），同比增长34.2%。

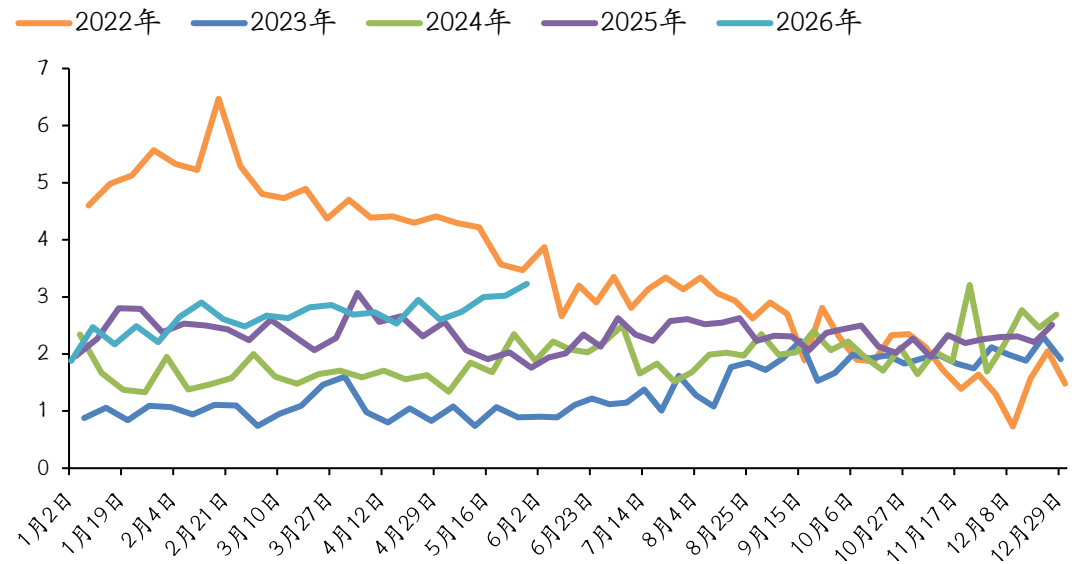
美国粗钢产量持续回升

图表：美国经济活动指数（单位：点）



资料来源：iFinD，光大期货研究所

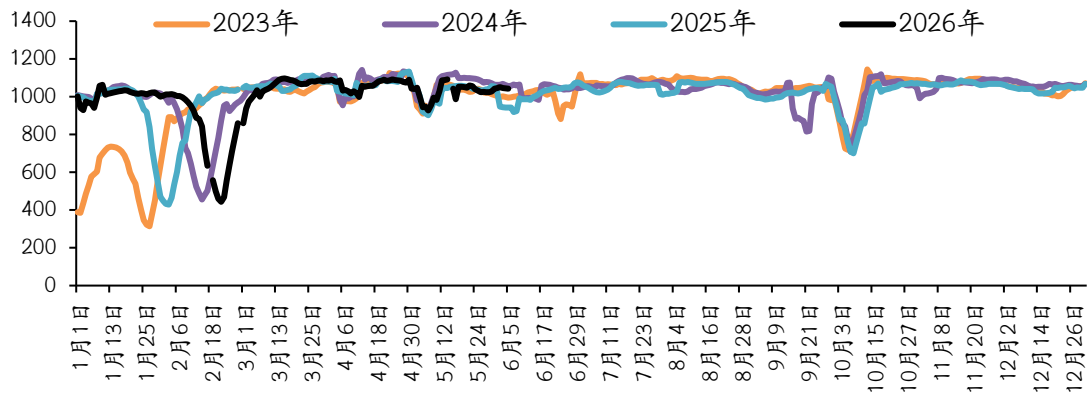
图表：美国粗钢产量（单位：万短吨）



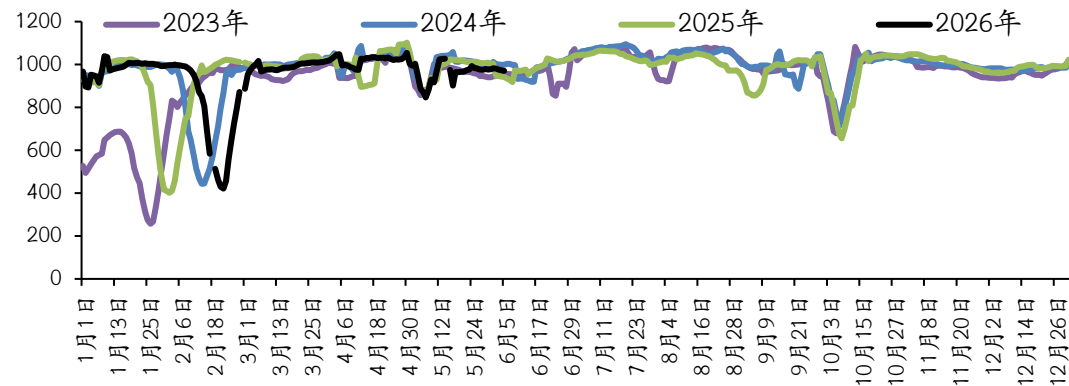
资料来源：iFinD，光大期货研究所

一线城市地铁客运量平稳

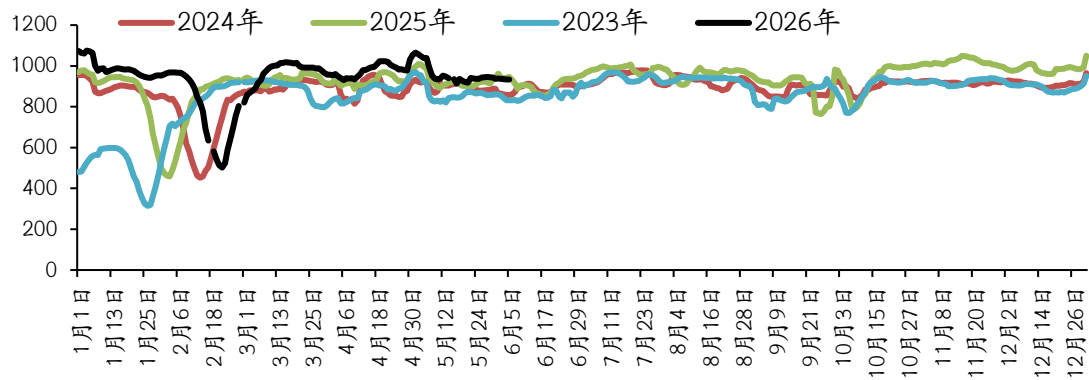
图表：上海地铁客运量（单位：万人）



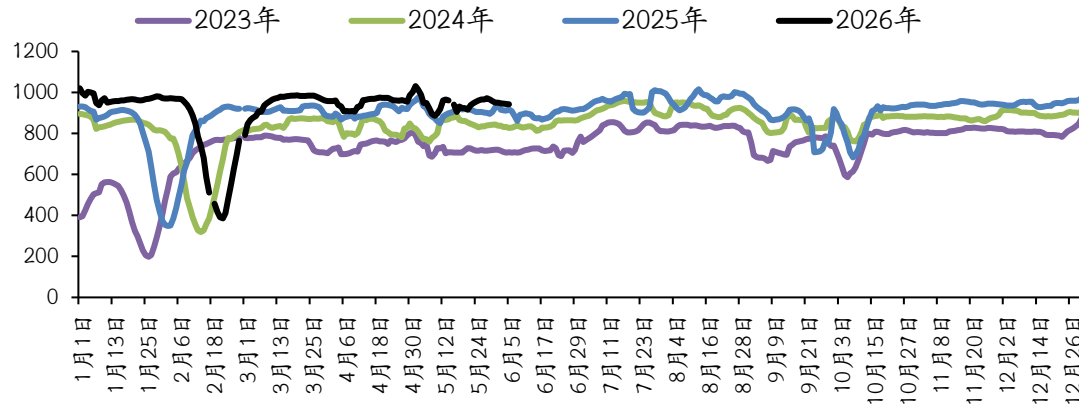
图表：北京地铁客运量（单位：万人）



图表：深圳地铁客运量（单位：万人）



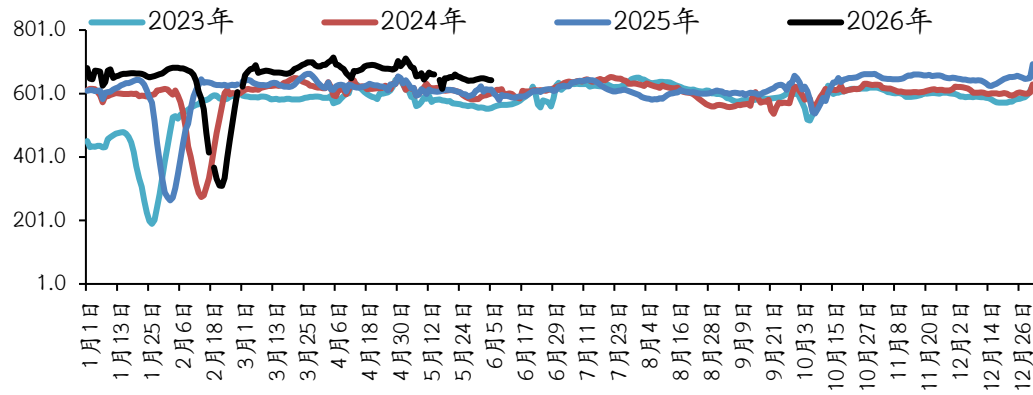
图表：广州地铁客运量（单位：万人）



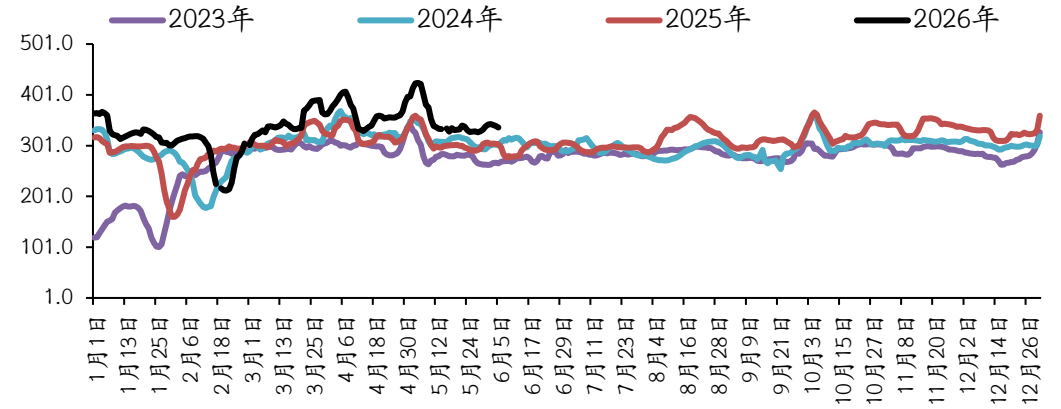
资料来源：iFinD，光大期货研究所

主要二线城市地铁客运量回落

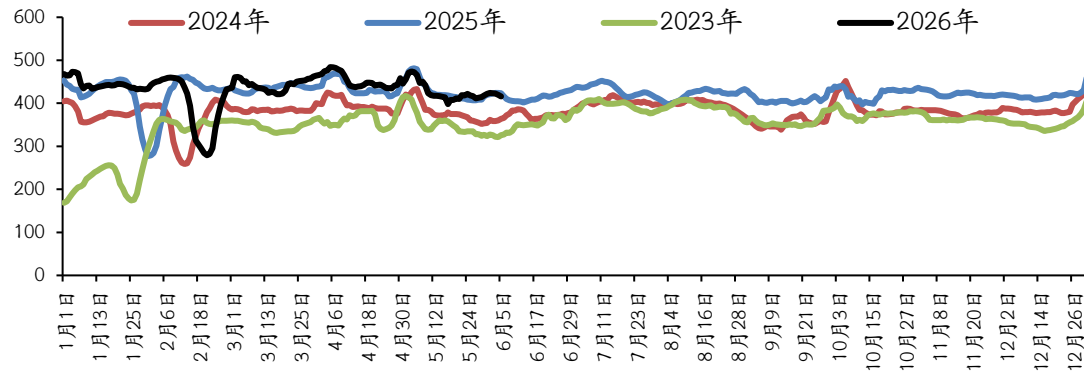
图表：成都地铁客运量（单位：万人）



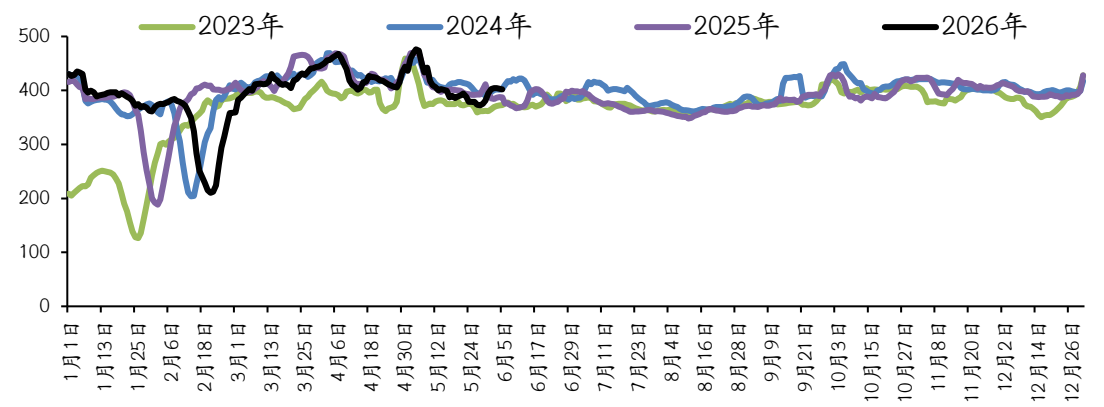
图表：南京地铁客运量（单位：万人）



图表：西安地铁客运量（单位：万人）



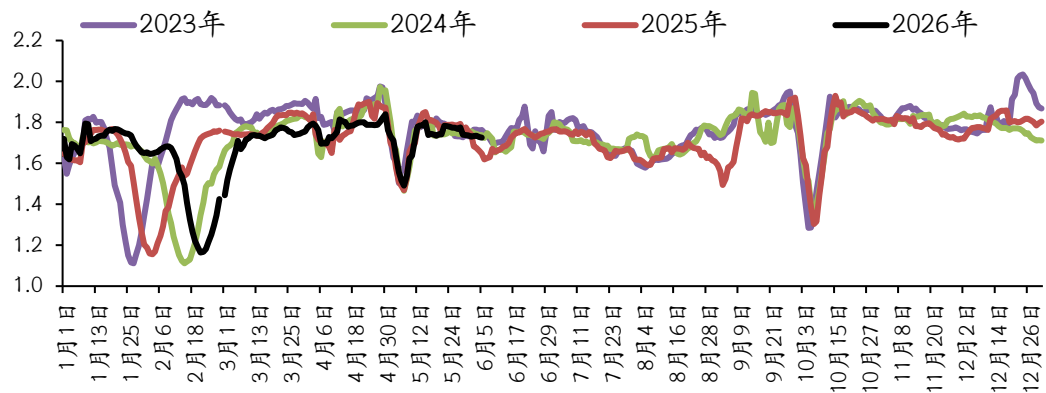
图表：武汉地铁客运量（单位：万人）



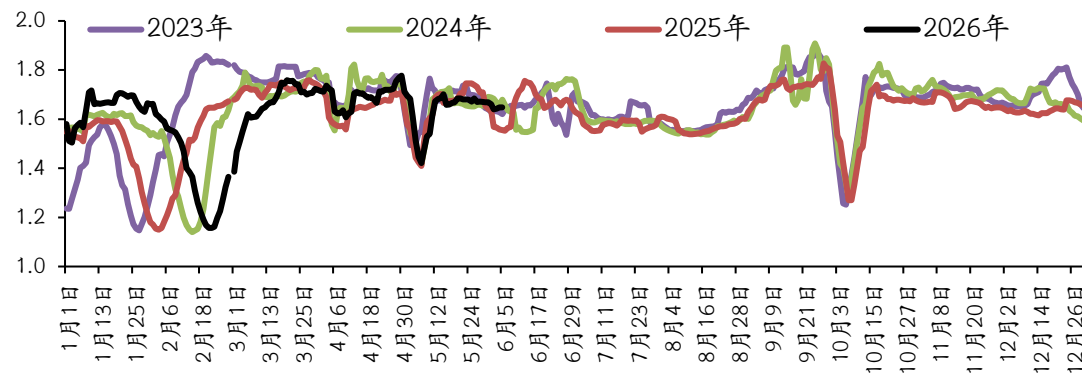
资料来源：iFinD, 光大期货研究所

一线城市拥堵延时指数回落

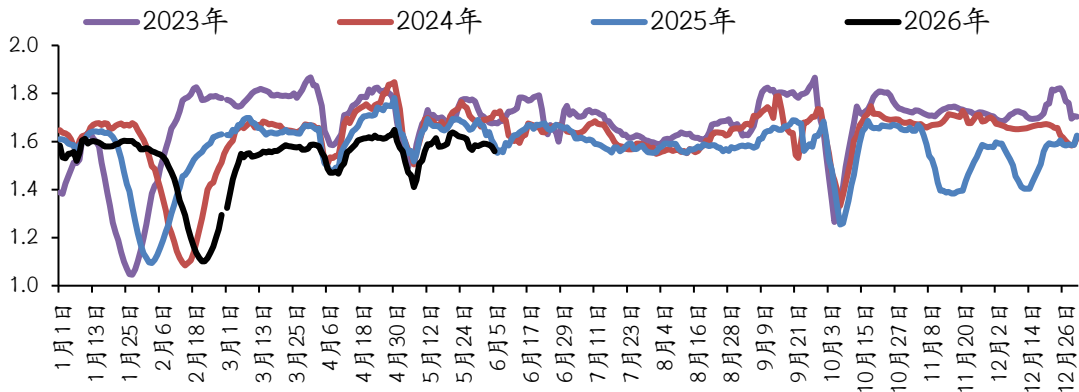
图表：北京拥堵延时指数（单位：点）



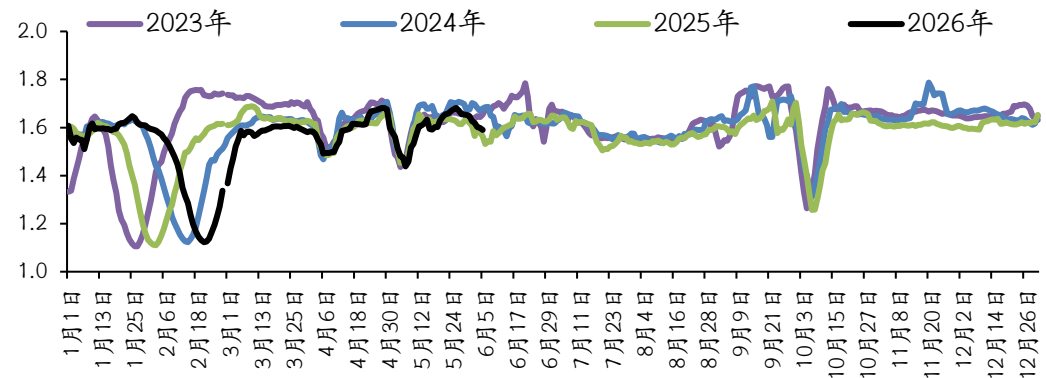
图表：上海拥堵延时指数（单位：点）



图表：广州拥堵延时指数（单位：点）



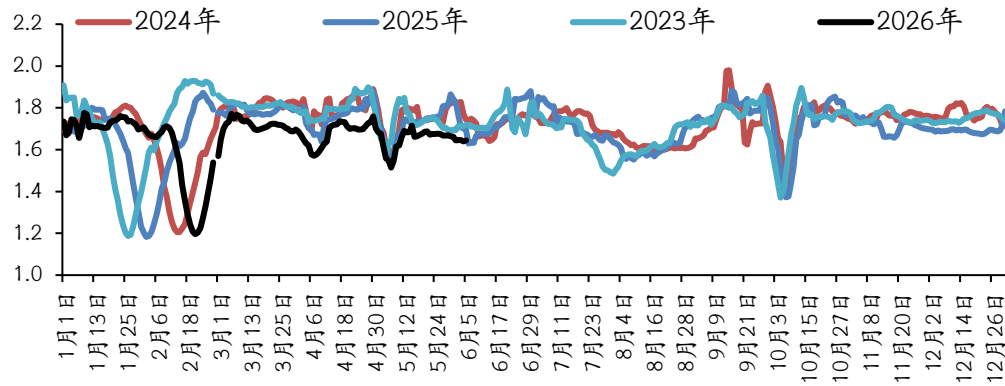
图表：深圳拥堵延时指数（单位：点）



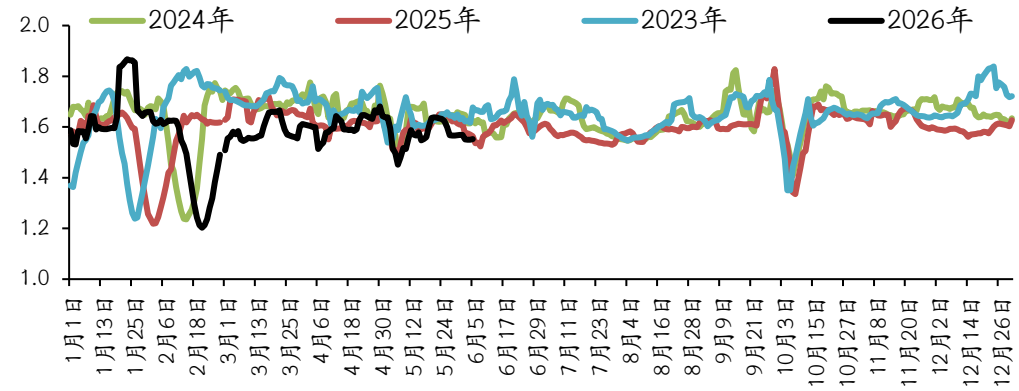
资料来源：iFinD，光大期货研究所

主要二线城市拥堵延时指数回落

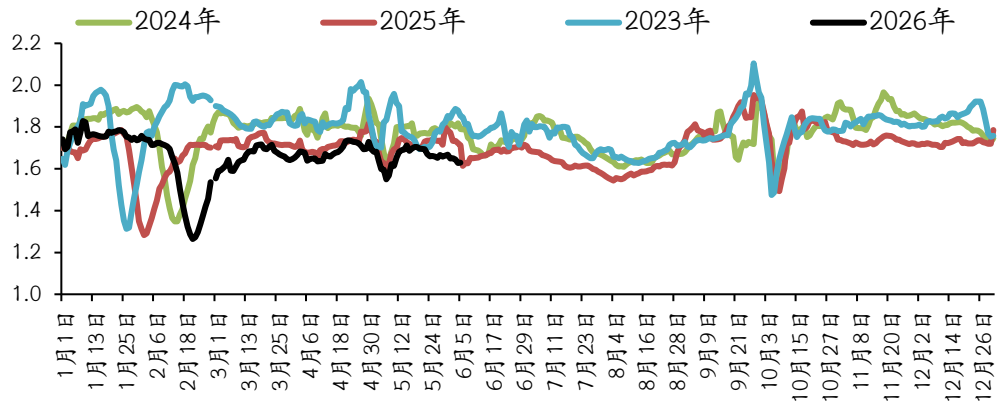
图表：成都拥堵延时指数（单位：点）



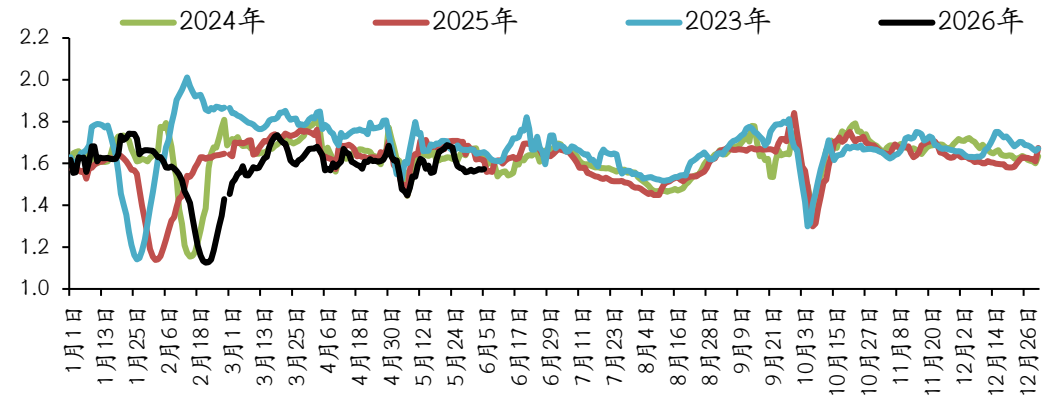
图表：南京拥堵延时指数（单位：点）



图表：西安拥堵延时指数（单位：点）



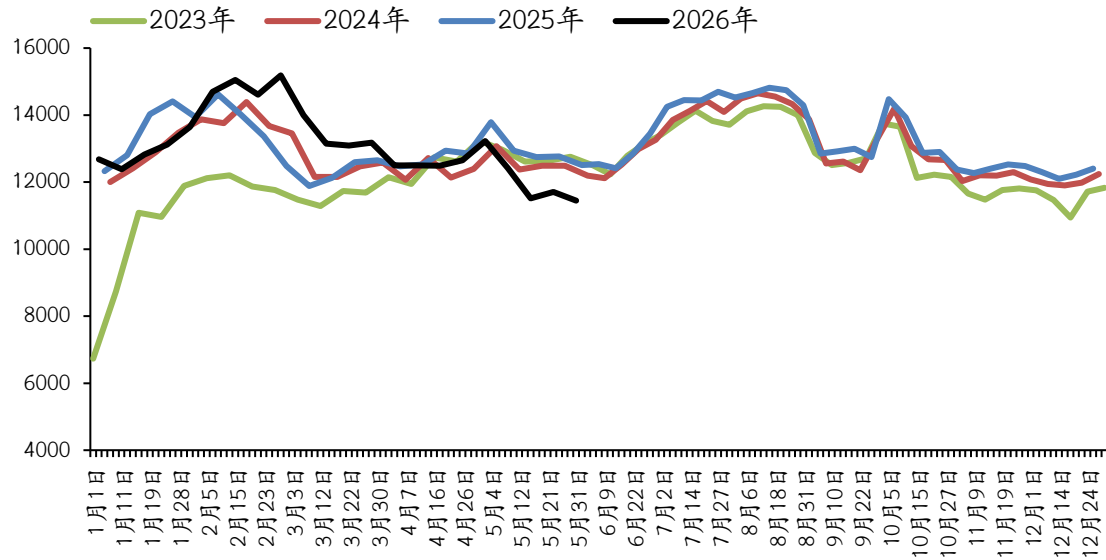
图表：武汉拥堵延时指数（单位：点）



资料来源：iFinD，光大期货研究所

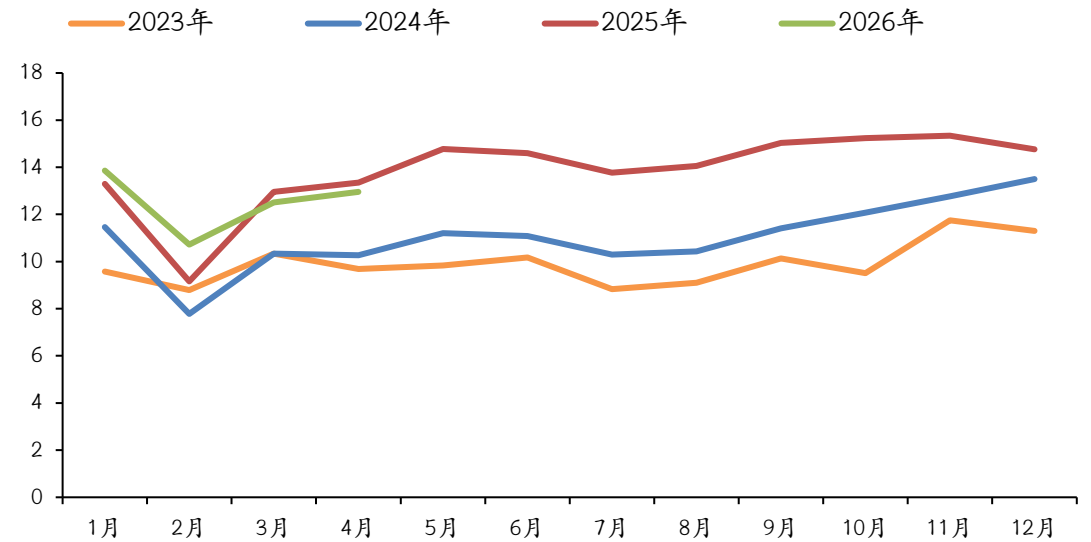
国内航班执行数处于近几年最低水平

图表：执行航班数:中国：国内航班（不含港澳台）：周平均（单位：班次）



资料来源：iFinD，光大期货研究所

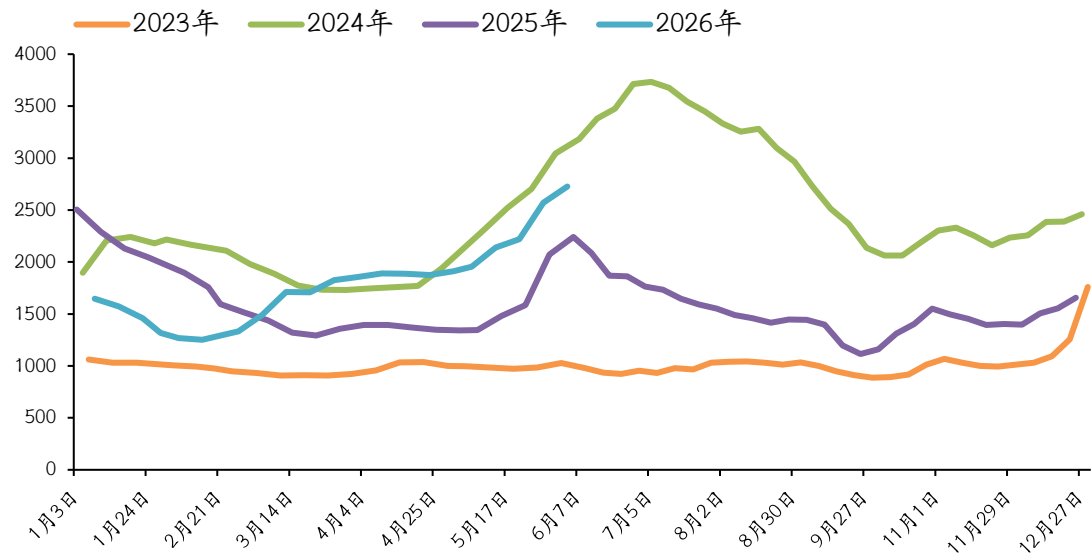
图表：顺丰速运快递业务量（单位：亿票）



资料来源：iFinD，光大期货研究所

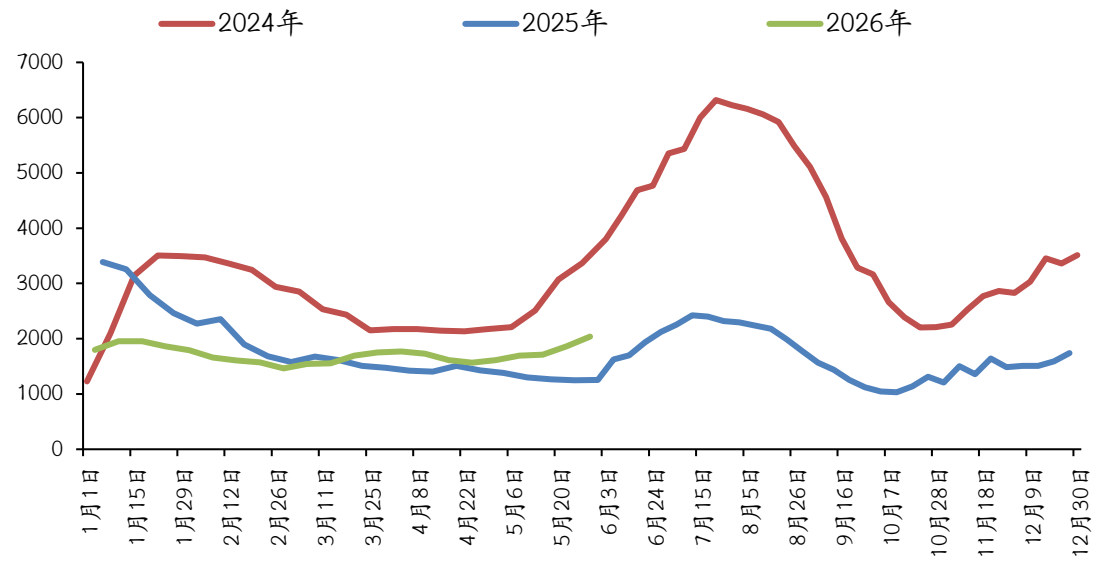
欧洲航线集装箱运价指数回升

图表：SCFI:综合指数（单位：点）



资料来源：iFinD，光大期货研究所

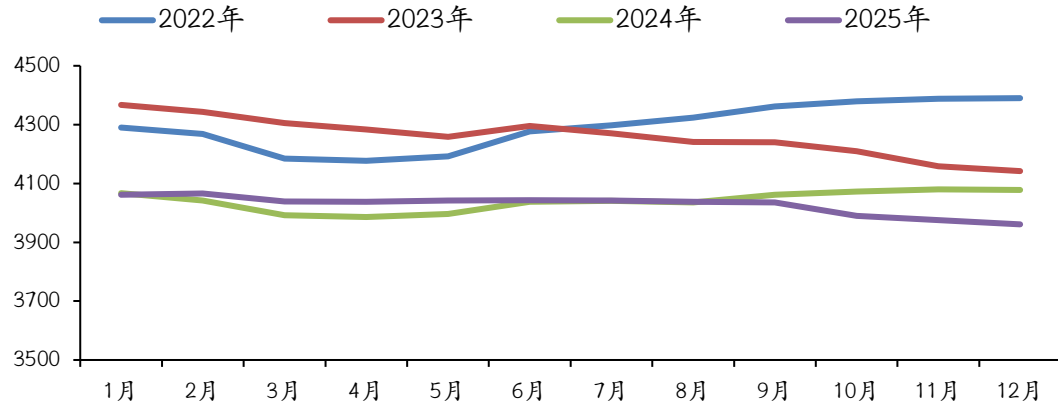
图表：SCFIS:欧洲航线(基本港)（单位：点）



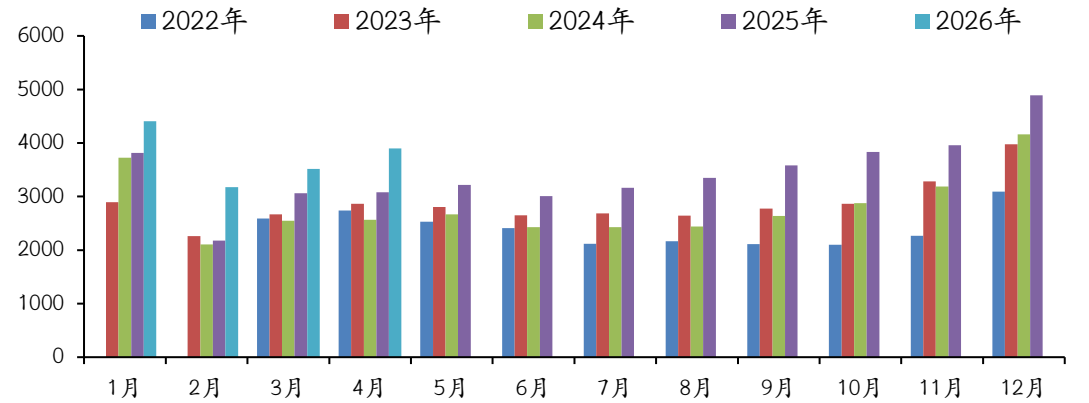
资料来源：iFinD，光大期货研究所

生猪屠宰环比回升

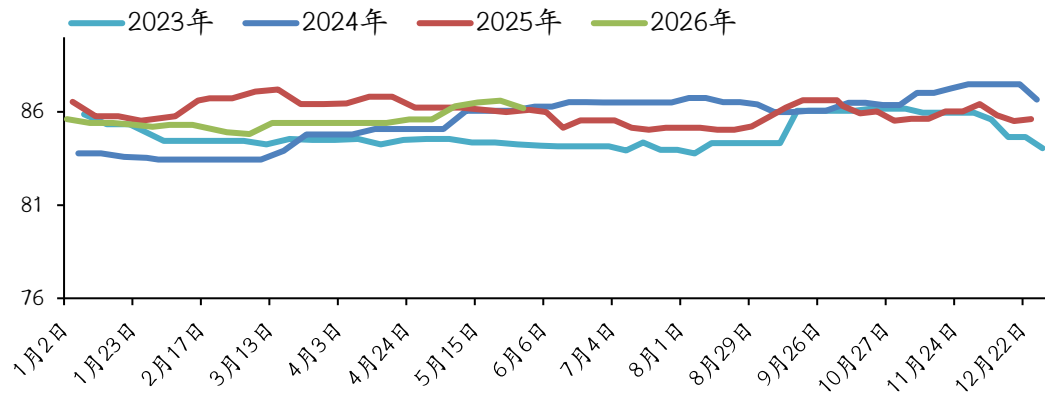
图表：全国能繁母猪存栏（单位：万头）



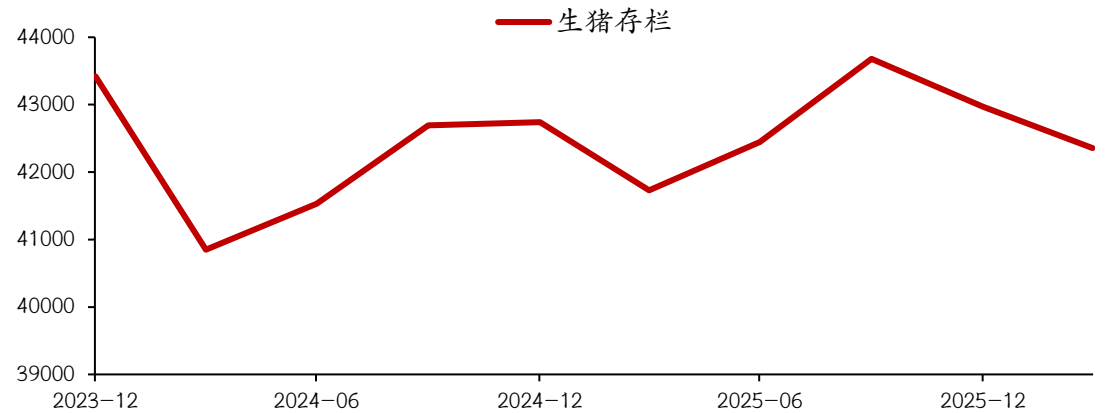
图表：全国：生猪定点屠宰企业屠宰量（单位：万头）



图表：宰后均重：白条猪肉(瘦肉型)：山东（单位：公斤）



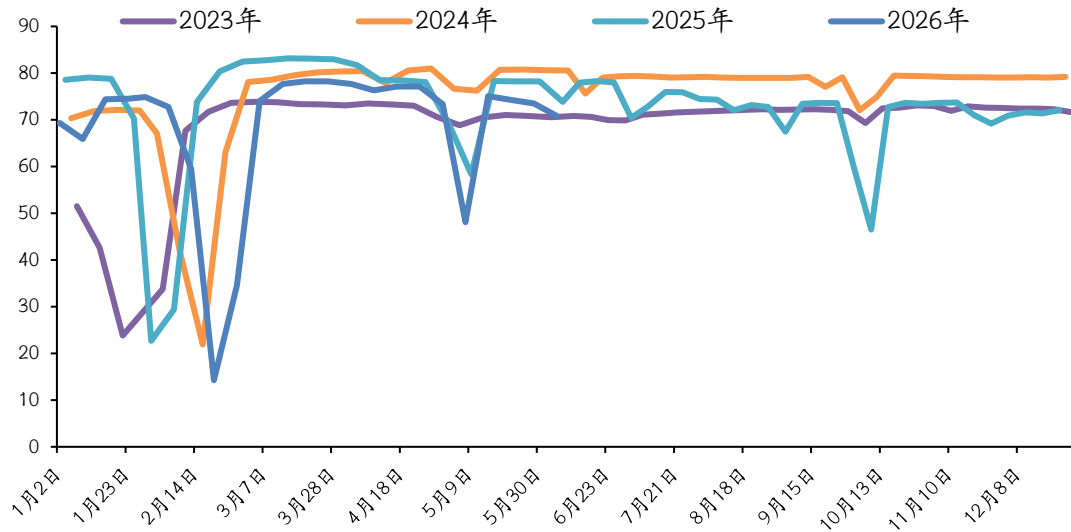
图表：全国生猪存栏量（单位：万头）



资料来源：iFinD, 光大期货研究所

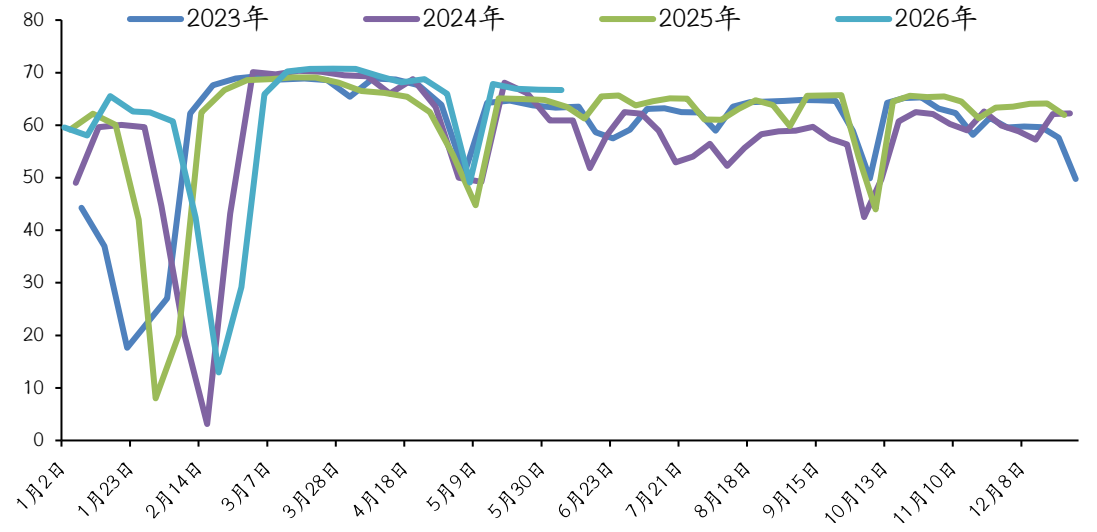
半钢胎开工率回落

图表：半钢胎开工率（单位：%）



资料来源：iFinD，光大期货研究所

图表：全钢胎开工率（单位：%）



资料来源：iFinD，光大期货研究所

分析师介绍

- 于洁，上海外国语大学金融硕士，现任光大期货宏观分析师。期货从业资格号：F03088671；期货交易咨询资格号：Z0016642。

联系我们

公司地址：中国（上海）自由贸易试验区杨高南路729号陆家嘴世纪金融广场1号楼6楼

公司电话：021-80212222 传真：021-80212200

客服热线：400-700-7979 邮编：200127

免责声明

本报告的信息均来源于公开资料，我公司对这些信息的准确性和完整性不作任何保证，也不保证所包含的信息和建议不会发生任何变更。我们已力求报告内容的客观、公正，但文中的观点、结论和建议仅供参考，报告中的信息或意见并不构成所述品种的操作依据，投资者据此做出的任何投资决策与本公司和作者无关。