

## 北交所定期报告 20260628

# 新发北证 50 指数基金带来增量资金，关注估值深度回调的基本面优质个股

2026 年 06 月 28 日

### 北交所市场表现

- **指数行情回顾：**从指数涨跌表现来看，本周（6 月 22 日—6 月 26 日）北证 50 指数小幅上涨，周涨幅为 0.14%；板块比较来看，科创 50 指数表现较强，较上周收盘价上涨 6.32%；沪深 300 指数下跌 1.48%；创业板指数下跌 1.37%。
- **北证 A 股回顾：**截至 2026 年 6 月 26 日，北证 A 股成分股共 321 个，平均市值 26.40 亿元。周成交额达 1218.62 亿元，较上周增长 41.53%；区间日均换手率为 4.71%，环比上周+0.55pct。

### 行业重要新闻

- **国家发展改革委、国家能源局印发《新型能源体系建设“十五五”规划》。**规划提出 2030 年初步建成清洁低碳安全高效的新型能源体系，非化石能源消费比重达到 25%，非化石能源发电量比重达到 50%。
- **国家发展改革委下达第三批 625 亿元消费品以旧换新资金。**6 月 26 日，国家发展改革委披露，国家发展改革委会同财政部已向地方下达今年第三批 625 亿元超长期特别国债支持消费品以旧换新资金。
- **商务部将 10 家美国实体列入出口管制管控名单。**6 月 22 日，商务部发布公告，将 10 家美国实体列入出口管制管控名单，禁止出口经营者对上述实体出口两用物项，并禁止任何国家和地区的组织和个人将原产于中国的两用物项转移或提供给上述实体。

### 即将上市新股

- **科莱瑞迪（股票代码：920072.BJ），上市日期为 2026 年 6 月 29 日。**公司主要从事放疗定位装置和康复辅助器械的研发、生产和销售，产品主要应用于肿瘤放射治疗、康复治疗等场景。
- **益坤电气（股票代码：920222.BJ），上市日期为 2026 年 6 月 30 日。**公司主要从事轨道交通和电力系统领域绝缘、过电压保护设备及在线监测综合解决方案等产品的研发、生产和销售。

### 投资观点

- **行情点评：**本周北证 50 指数走势为先修复后走弱，北交所板块（共 312 家上市公司）本周仅 41 家个股（占比约 13%）收涨，板块整体呈现指数小幅收涨、个股极端分化的格局，硬科技细分赛道如半导体、玻璃基板、液冷等景气主题个股领涨。从供给端来看，本周北交所 IPO 审核提速，上会的 4 家企业全部过会，审核通过率 100%，行业主要为消费电子和智能制造。资金端方面，本月（截至 2026 年 6 月 28 日）北交所已启动发行的北证 50 指数基金合计 5 只（光大、天弘、长城、长信、兴业），新发基金陆续结束募集将为板块带来中长期被动增量资金。
- **投资建议：**截至 2026/6/26，北交所/创业板/主板/科创板 PE 为 39/51/15/105 倍（PE TTM 整体法，剔除负值）。今年以来（截至 2026/6/26）北证 50 年内自高点回撤超 21%，北证板块整体估值明显低于双创板块，具备价值洼地特征；此外，当前市场仍存在结构性分化矛盾，科技主线持续虹吸流动性，后续待科技赛道景气溢价充分定价，市场风险偏好有望向外扩散，届时北交所非科技领域优质标的将迎来配置窗口，即将临近的二季度财报披露将成为景气回升的关键验证依据，建议重点关注景气企稳、机构持仓低配、估值深度回调的基本面优质个股。
- **风险提示：**政策风险、流动性风险、企业盈利不达预期、国际贸易摩擦。

证券分析师 朱洁羽  
 执业证书：S0600520090004  
 zhujiayu@dwzq.com.cn  
 证券分析师 易申申  
 执业证书：S0600522100003  
 yishsh@dwzq.com.cn  
 证券分析师 余慧勇  
 执业证书：S0600524080003  
 yuhy@dwzq.com.cn  
 研究助理 武阿兰  
 执业证书：S0600124070018  
 wual@dwzq.com.cn  
 研究助理 陈哲晓  
 执业证书：S0600124080015  
 sh\_chenzhx@dwzq.com.cn

### 相关研究

《国新办举行“开局起步‘十五五’”系列发布会，北证 50 下跌 0.84%》  
 2026-06-26  
 《商务部回应中美经贸磋商最新进展，北证 50 下跌 1.41%》  
 2026-06-25

## 内容目录

1. 北交所行业重点新闻 .....	4
2. 北交所市场表现 .....	5
3. 本周新股&即将上市新股情况 .....	7
4. 投资建议 .....	7
5. 风险提示 .....	8

## 图表目录

图 1: 北证 50 指数月度表现.....	5
图 2: 本周主要指数涨跌幅（单位：%）（6 月 22 日—6 月 26 日）.....	5
表 1: 北证 A 股周度表现变化（6 月 22 日—6 月 26 日）.....	5
表 2: 本周北交所换手率前五公司（6 月 22 日—6 月 26 日）.....	6
表 3: 本周北交所涨跌幅前五公司（6 月 22 日—6 月 26 日）.....	6
表 4: 本周北交所市值前十大公司估值水平（截至 2026 年 6 月 26 日收盘价）.....	6

## 1. 北交所行业重点新闻

### 国家发展改革委、国家能源局印发《新型能源体系建设“十五五”规划》

6月25日，国家发展改革委、国家能源局发布《关于印发〈新型能源体系建设“十五五”规划〉的通知》，该规划已经国务院同意后印发实施。规划提出，到2030年初步建成清洁低碳安全高效的新型能源体系，能源综合生产能力达到58亿吨标准煤，非化石能源消费比重达到25%，非化石能源发电量比重达到50%，风电和太阳能发电装机比重超过50%、成为电力装机主体。

从产业链角度看，规划围绕新能源基地、特高压与电网互济、抽水蓄能与新型储能、氢能和绿色燃料、虚拟电厂、绿电直连等方向提出任务安排。其中，2030年新型储能装机目标达到3亿千瓦，虚拟电厂调节能力达到5000万千瓦以上，绿电直连场景将重点面向算力中心、重点用能行业和出口企业。相关政策有望持续带动电力设备、储能、能源信息化、工业节能及高端装备等方向需求。

### 国家发展改革委下达第三批625亿元消费品以旧换新资金

6月26日，国家发展改革委披露，国家发展改革委会同财政部向地方下达今年第三批625亿元超长期特别国债支持消费品以旧换新资金。截至2026年6月20日，消费品以旧换新销售额超过1万亿元，惠及1.36亿人次，补贴资金撬动比由2025年的1:7.8提升至1:10.3。政策带动下，1—5月限额以上单位中高能效等级家电零售额增长超过30%，新能源汽车市场零售渗透率连续两个月超过60%，新增纳入补贴范围的智能眼镜等可穿戴智能设备零售额同比增长超过1倍。该政策对家电、汽车、消费电子、智能可穿戴及相关零部件企业形成需求支撑。

### 商务部将10家美国实体列入出口管制管控名单

6月22日，商务部公告2026年第23号发布，将10家美国实体列入出口管制管控名单，禁止出口经营者对上述实体出口两用物项，并禁止任何国家和地区的组织和个人将原产于中国的两用物项转移或提供给上述实体。名单涉及无人机、航空航天、防务、稀土等方向，包括Red Cat、Teal Drones、Ball Aerospace、Oshkosh Defense、MP Materials、USA Rare Earth等实体。6月24日，商务部进一步公告完善战略矿产两用物项出口管制违法违规行为举报处理工作。连续政策信号显示，战略矿产、两用物项、无人机与军工材料方向的政策敏感度提高，后续需关注海外反制、供应链约束及相关企业出口合规成本变化。

## 2. 北交所市场表现

截至 2026 年 6 月 26 日，北证 A 股成分股共 321 个，平均市值达 26.40 亿元。

从指数涨跌表现来看，本周（6 月 22 日—6 月 26 日）北证 50 指数小幅上涨，周涨幅为 0.14%；板块比较来看，科创 50 指数上涨 6.32%，显著强于主要宽基指数；沪深 300 指数下跌 1.48%，创业板指数下跌 1.37%。本周市场延续科技成长相对占优、宽基指数承压、北交所内部个股分化的特征。

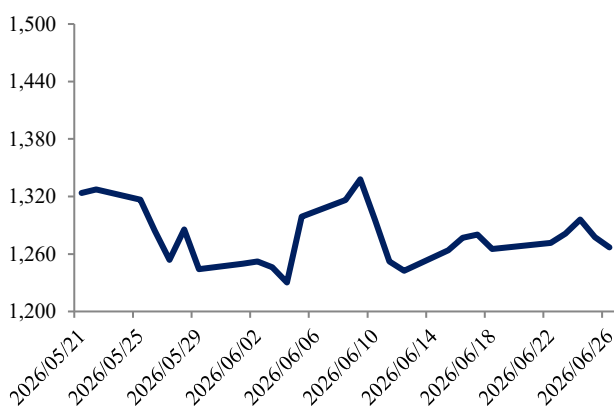
从流动性表现来看，本周（6 月 22 日—6 月 26 日）北证 A 股周成交额达 1218.62 亿元，较上周的 861.05 亿元增长 41.53%；周度区间日均换手率为 4.71%，环比上周 +0.55pct，成交额和换手率同步提升。

表1：北证 A 股周度表现变化（6 月 22 日—6 月 26 日）

板块	成分股个数	平均市值（亿元）	板块周交易量（亿元）	日均换手率（算术平均，%）
北证 A 股（本周）	321	26.40	1218.62	4.71
北证 A 股（上周）	321	27.47	861.05	4.16
科创板	610	259.99	26437.17	4.17
创业板	1,399	155.03	47115.44	5.34
上证主板	1,495	180.28	48439.45	3.90
深证主板	1,703	302.56	54083.29	2.88

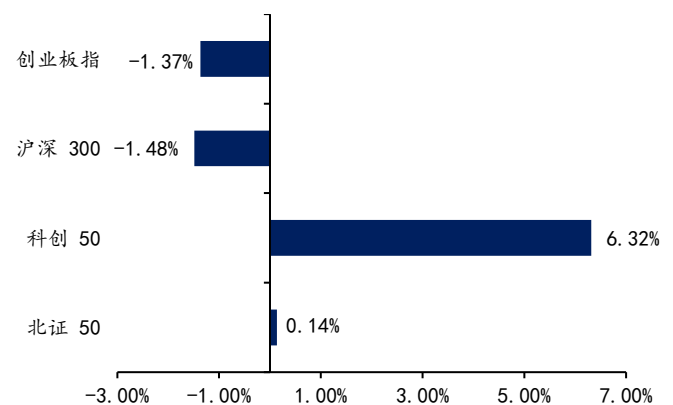
数据来源：iFinD，东吴证券研究所

图1：北证 50 指数月度表现



数据来源：iFinD，东吴证券研究所

图2：本周主要指数涨跌幅（单位：%）（6 月 22 日—6 月 26 日）



数据来源：iFinD，东吴证券研究所

表2: 本周北交所换手率前五公司(6月22日—6月26日)

股票代码	股票简称	周换手率(%)	周涨跌幅(%)	周成交额(亿元)
920083.BJ	金戈新材	242.66	-19.93	32.19
920078.BJ	族兴新材	145.36	3.49	10.41
920211.BJ	新睿电子	139.87	-4.70	11.49
920035.BJ	精创电气	122.82	11.09	5.86
920725.BJ	惠丰钻石	122.18	25.90	59.49

数据来源: Wind, 东吴证券研究所

表3: 本周北交所涨跌幅前五公司(6月22日—6月26日)

	股票代码	股票简称	周涨跌幅(%)	周换手率(%)	周成交额(亿元)
涨幅前五	920438.BJ	戈碧迦	56.74	39.51	72.30
	920405.BJ	海希通讯	44.37	14.56	2.41
	920662.BJ	方盛股份	36.49	116.71	7.72
	920725.BJ	惠丰钻石	25.90	122.18	59.49
	920489.BJ	佳先股份	23.94	62.45	9.63
跌幅前五	920101.BJ	志高机械	-37.69	9.17	0.70
	920112.BJ	巴兰仕	-31.59	13.94	0.86
	920206.BJ	彩客科技	-30.49	121.74	11.31
	920126.BJ	永大股份	-23.46	106.47	6.95
	920161.BJ	龙辰科技	-20.22	104.25	15.03

数据来源: Wind, 东吴证券研究所

表4: 本周北交所市值前十大公司估值水平(截至2026年6月26日收盘价)

代码	公司	收盘价(元/股)	总市值(亿)	PE TTM
920045.BJ	衡东光	572.55	389.74	118.37
920185.BJ	贝特瑞	25.66	292.06	33.98
920438.BJ	戈碧迦	163.01	237.14	733.70
920186.BJ	中科仪	104.70	234.36	23.46
920808.BJ	曙光数创	85.40	170.80	826.12
920982.BJ	锦波生物	126.82	145.93	23.38
920116.BJ	星图测控	62.16	139.04	136.92
920125.BJ	鸿仕达	201.00	112.88	155.39
920077.BJ	吉林碳谷	18.29	107.49	54.77
920068.BJ	天工股份	16.11	105.62	115.63

数据来源: Wind, 东吴证券研究所

### 3. 本周新股&即将上市新股情况

本周（6月22日—6月26日）北交所无新股正式上市。下周即将上市公司包括科莱瑞迪和益坤电气，其中科莱瑞迪预计于6月29日上市，益坤电气预计于6月30日上市。

#### 1) 科莱瑞迪（股票代码：920072.BJ），上市日期为2026年6月29日

公司主要从事放疗定位装置和康复辅助器械的研发、生产和销售，产品主要应用于肿瘤放射治疗、康复治疗等场景。公司本次公开发行股票数量为1,480.00万股，发行价格为15.62元/股，发行后总股本为7,660.00万股。

#### 2) 益坤电气（股票代码：920222.BJ），上市日期为2026年6月30日

公司主要从事轨道交通和电力系统领域绝缘、过电压保护设备及在线监测综合解决方案等产品的研发、生产和销售，产品应用于轨道交通、电力系统等领域。公司本次公开发行股票数量为1,284.7100万股，发行价格为10.09元/股，发行后总股本为8,564.7100万股。公司所处领域与轨道交通、电网投资、电力设备更新等方向相关，后续可关注其上市后换手率、估值水平及订单兑现情况。

### 4. 投资建议

本周北证50指数走势为先修复后走弱，北交所板块（共312家上市公司）本周仅41家个股（占比约13%）收涨，板块整体呈现指数小幅收涨、个股极端分化的格局，硬科技细分赛道如半导体、玻璃基板、液冷等景气主题个股领涨。从供给端来看，本周北交所IPO审核提速，上会的4家企业全部过会，审核通过率100%，行业主要为消费电子和智能制造。资金端方面，本月（截至2026年6月28日）北交所已启动发行的北证50指数基金合计5只（光大、天弘、长城、长信、兴业），新发基金陆续结束募集将为板块带来中长期被动增量资金。

截至2026/6/26，北交所/创业板/主板/科创板PE为39/51/15/105倍（PE TTM整体法，剔除负值）。今年以来（截至2026/6/26）北证50年内自高点回撤超21%，北证板块整体估值明显低于双创板块，具备价值洼地特征；此外，当前市场仍存在结构性分化矛盾，科技主线持续虹吸流动性，后续待科技赛道景气溢价充分定价，市场风险偏好有望向外扩散，届时北交所非科技领域优质标的将迎来配置窗口，即将临近的二季度财报披露将成为景气回升的关键验证依据，建议重点关注景气企稳、机构持仓低配、估值深度回调的基本面优质个股。

## 5. 风险提示

**(1) 政策风险:** 政府对北交所政策支持力度有可能不及预期, 降低投资者交易热情, 板块热度下降。

**(2) 流动性风险:** 北交所板块成交额较小, 资金流动性不及科创板、创业板等, 因此可能存在流动性不足风险对市场造成负面影响。

**(3) 企业盈利不达预期风险:** 外部市场环境变化影响下公司盈利有可能不及预期, 可能会对公司股价造成负面影响。

**(4) 国际贸易摩擦风险:** 各国贸易顺逆差显著变化、国别保护主义与地缘政治博弈愈发激烈, 可能会对公司经营造成负面影响。

## 免责声明

东吴证券股份有限公司经中国证券监督管理委员会批准，已具备证券投资咨询业务资格。

本研究报告仅供东吴证券股份有限公司（以下简称“本公司”）的客户使用。本公司不会因接收人收到本报告而视其为客户。在任何情况下，本报告中的信息或所表述的意见并不构成对任何人的投资建议，本公司及作者不对任何人因使用本报告中的内容所导致的任何后果负任何责任。任何形式的分享证券投资收益或者分担证券投资损失的书面或口头承诺均为无效。

在法律许可的情况下，东吴证券及其所属关联机构可能会持有报告中提到的公司所发行的证券并进行交易，还可能为这些公司提供投资银行服务或其他服务。

市场有风险，投资需谨慎。本报告是基于本公司分析师认为可靠且已公开的信息，本公司力求但不保证这些信息的准确性和完整性，也不保证文中观点或陈述不会发生任何变更，在不同时期，本公司可发出与本报告所载资料、意见及推测不一致的报告。

本报告的版权归本公司所有，未经书面许可，任何机构和个人不得以任何形式翻版、复制和发布。经授权刊载、转发本报告或者摘要的，应当注明出处为东吴证券研究所，并注明本报告发布人和发布日期，提示使用本报告的风险，且不得对本报告进行有悖原意的引用、删节和修改。未经授权或未按要求刊载、转发本报告的，应当承担相应的法律责任。本公司将保留向其追究法律责任的权利。

## 东吴证券投资评级标准

投资评级基于分析师对报告发布日后 6 至 12 个月内行业或公司回报潜力相对基准表现的预期（A 股市场基准为沪深 300 指数，香港市场基准为恒生指数，美国市场基准为标普 500 指数，新三板基准指数为三板成指（针对协议转让标的）或三板做市指数（针对做市转让标的），北交所基准指数为北证 50 指数），具体如下：

公司投资评级：

- 买入：预期未来 6 个月个股涨跌幅相对基准在 15%以上；
- 增持：预期未来 6 个月个股涨跌幅相对基准介于 5%与 15%之间；
- 中性：预期未来 6 个月个股涨跌幅相对基准介于-5%与 5%之间；
- 减持：预期未来 6 个月个股涨跌幅相对基准介于-15%与-5%之间；
- 卖出：预期未来 6 个月个股涨跌幅相对基准在-15%以下。

行业投资评级：

- 增持：预期未来 6 个月内，行业指数相对强于基准 5%以上；
- 中性：预期未来 6 个月内，行业指数相对基准-5%与 5%；
- 减持：预期未来 6 个月内，行业指数相对弱于基准 5%以上。

我们在此提醒您，不同证券研究机构采用不同的评级术语及评级标准。我们采用的是相对评级体系，表示投资的相对比重建议。投资者买入或者卖出证券的决定应当充分考虑自身特定状况，如具体投资目的、财务状况以及特定需求等，并完整理解和使用本报告内容，不应视本报告为做出投资决策的唯一因素。

东吴证券研究所  
苏州工业园区星阳街 5 号  
邮政编码：215021

传真：（0512）62938527

公司网址：<http://www.dwzq.com.cn>