

2026年06月17日

证券研究报告|银行理财周报

# 固收+策略新探索：ABS+另类 ABS+公募 REITs 的分层配置实践

## 银行理财周度跟踪（2026.6.8-2026.6.14）

分析师：蔡梦苑

分析师登记编码：S0890521120001

电话：021-20321004

邮箱：caimengyuan@cnhbstock.com

分析师：周佳卉

分析师登记编码：S0890525040001

电话：021-20321070

邮箱：zhoujiahui@cnhbstock.com

销售服务电话：

021-20515355

### 相关研究报告

1、《自研指数策略箱持续扩容，非上市股权投资再结新果—银行理财周度跟踪（2026.6.1-2026.6.7）》2026-06-11

2、《“多元增强红利混合”新品亮相，创新采用“12+12目标盈”模式—银行理财周度跟踪（2026.5.25-2026.5.31）》2026-06-04

3、《北交所与REITs打新双增强，非上市股权投资再添硕果—银行理财周度跟踪（2026.5.18-2026.5.24）》2026-05-28

4、《防御固收+策略再落一子，均衡策略捕捉市场良机—银行理财周度跟踪（2026.5.11-2026.5.17）》2026-05-20

5、《固收+全球化布局，含权赛道工业化：理财多资产多策略再拓新局—银行理财周度跟踪（2026.5.4-2026.5.10）》2026-05-14

### 投资要点

④**同业创新动态**：1、6月11日，平安理财通过其官方公众号介绍了旗下产品“启航创利稳进日开180天持有4号”。该产品成立于2025年9月4日，产品类型固收+，风险等级R3（中风险），在常规债券策略基础上引入ABS资产、另类ABS资产和公募REITs三类特色资产进行组合配置，最新业绩比较基准为1.60-2.60%。据其披露，截至2026年6月9日，该产品近一月年化收益率6.90%，今年以来年化收益率6.40%，成立以来年化收益率6.12%。

④**规模变动**：截至上周末（2026.6.14），全市场理财产品存续规模为31.77万亿元，环比上升0.13%。

④**收益率表现**：上周（2026.6.8-2026.6.14，下同）现金管理类产品近7日年化收益率录得1.15%，环比下降1BP；同期货币型基金近7日年化收益率报1.07%，环比基本持平。各期限纯固收、固收+产品收益率普遍下降。上周资金面边际收敛，DR001、DR007运行至1.40%上方，大行融出缩量，带动债市收益率上行；与此同时，科技板块受美联储加息预期升温、SpaceX巨额IPO虹吸效应以及前期交易拥挤等因素影响，遭遇明显回调。

④**破净率跟踪**：上周，银行理财产品破净率2.32%，环比上升1.73个百分点，信用利差环比走阔1.34BP。

④**风险提示**：本报告部分数据基于数据供应商，可能为市场不完全统计数据，旨在反映市场趋势而非准确数量，所载任何意见及推测仅反映于本报告发布当日的判断。理财产品业绩比较基准及过往业绩并不预示其未来表现，亦不构成投资建议，不代表推介。

## 内容目录

1. 要闻梳理与简评.....	3
1.1. 同业创新动态.....	3
1.1.1. 平安理财启航创利稳进：ABS、持有型不动产 ABS 与公募 REITs 的差异化运用.....	3
2. 规模变动.....	3
3. 收益率表现.....	4
4. 破净率跟踪.....	5
5. 风险提示.....	6

## 图表目录

图 1：截至 6 月 14 日，全市场理财产品存续规模为 31.77 万亿元，环比上升 0.13%.....	4
图 2：上周现金管理类产品近 7 日年化收益率录得 1.15%，环比下降 1BP.....	4
图 3：上周，各期限纯固收产品收益率普遍下降.....	5
图 4：上周，各期限固收+产品收益率普遍下降.....	5
图 5：上周，银行理财产品破净率 2.32%，环比上升 1.73 个百分点，信用利差环比走阔 1.34BP.....	6

## 1. 要闻梳理与简评

### 1.1. 同业创新动态

#### 1.1.1. 平安理财启航创利稳进：ABS、持有型不动产 ABS 与公募 REITs 的差异化运用

6月11日，平安理财通过其官方公众号介绍了旗下产品“启航创利稳进日开180天持有4号”。该产品成立于2025年9月4日，产品类型固收+，风险等级为R3（中风险），在常规债券策略基础上引入ABS、另类ABS（即持有型不动产ABS）和公募REITs三类特色资产进行组合配置，最新业绩比较基准为1.60-2.60%。据其披露，截至2026年6月9日，该产品近一月年化收益率6.90%，今年以来年化收益率6.40%，成立以来年化收益率6.12%。

**该产品的组合配置建立在对三类资产信用基础、流动性、风险收益特征的差异化运用上。**

第一层是ABS，信用来源兼具资产信用与主体信用特征（底层资产现金流是基础偿付来源，优先/劣后分级等内部增信、原始权益人差额补足等外部增信可共同提供额外信用支撑），作为组合打底提供相对稳定的票息收益。由于流动性普遍低于信用债，其收益中包含一定的流动性溢价，因此票息水平具有一定优势。

第二层是持有型不动产ABS，其信用基础脱离主体信用，依赖底层资产（高速公路、保租房、IDC等）自身产生的现金流，通常无优先劣后分层，本质是借助成熟的ABS框架，承载私募REITs的功能实质，流动性集中于机构间市场。这种结构使其在低利率环境下能够提供较为显著的收益增厚，但代价是流动性更弱，且由于缺乏公开市场连续报价，估值更依赖模型假设，定价透明度较低。

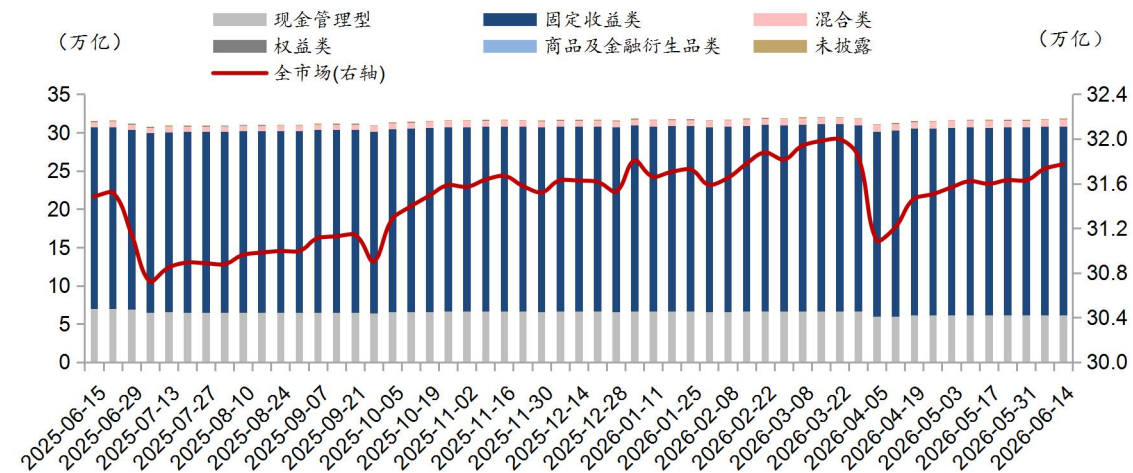
第三层是公募REITs，同样以资产现金流为收益基础，但因在公开市场交易而具备较好的流动性，同时还能分享底层资产的增值潜力，为组合提供向上的收益弹性。

**三类资产的有效搭配，对投资团队的投研能力与流动性管理能力提出了较高要求。**据平安理财介绍，其固收投资板块设有专门的ABS投资团队，团队成员在该领域具备多年深耕经验。自成立以来，该团队已累计投出超过2500亿元ABS资产，并形成了多个以ABS为核心资产的成熟投资交易策略，在资源获取、交易执行、投研分析和策略封装等方面建立起一定的护城河。从普益标准披露的2026年一季度持仓数据来看，该产品穿透后的现金及银行存款、同业存单合计占比约46%，表明其在配置低流动性资产的同时，预留了较为充裕的流动性缓冲，以应对日常申赎及市场波动带来的流动性需求。

## 2. 规模变动

据普益标准统计，截至上周末（2026.6.14），全市场理财产品存续规模为31.77万亿元，环比上升0.13%。

图 1：截至 6 月 14 日，全市场理财产品存续规模为 31.77 万亿元，环比上升 0.13%



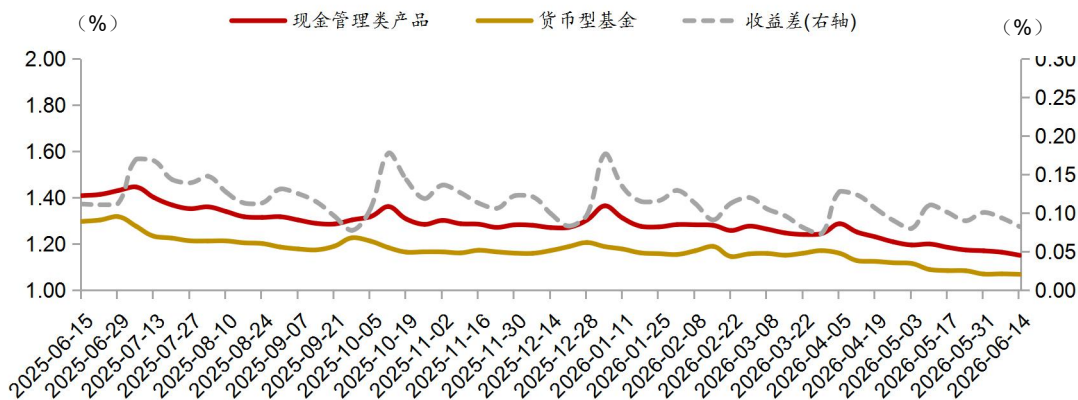
单位：万亿	全市场	现金管理类	固定收益类	混合类	权益类	商品及金融衍生品类	未披露
2026-06-07	31.73	6.14	24.64	0.90	0.02	0.00	0.03
2026-06-14	31.77	6.14	24.68	0.91	0.02	0.00	0.03

资料来源：普益标准，华宝证券研究创新部；注：数据源或基于非全面市场统计，侧重趋势研判，非精确计量。

### 3. 收益率表现

据普益标准统计，上周（2026.6.8-2026.6.14，下同）现金管理类产品近 7 日年化收益率录得 1.15%，环比下降 1BP；同期货币型基金近 7 日年化收益率报 1.07%，环比基本持平。现金管理类产品与货币基金的收益差为 0.08%，环比下降 1BP。

图 2：上周现金管理类产品近 7 日年化收益率录得 1.15%，环比下降 1BP



单位：%	现金管理类产品	货币型基金	收益差
2026/6/7	1.16	1.07	0.09
2026/6/14	1.15	1.07	0.08

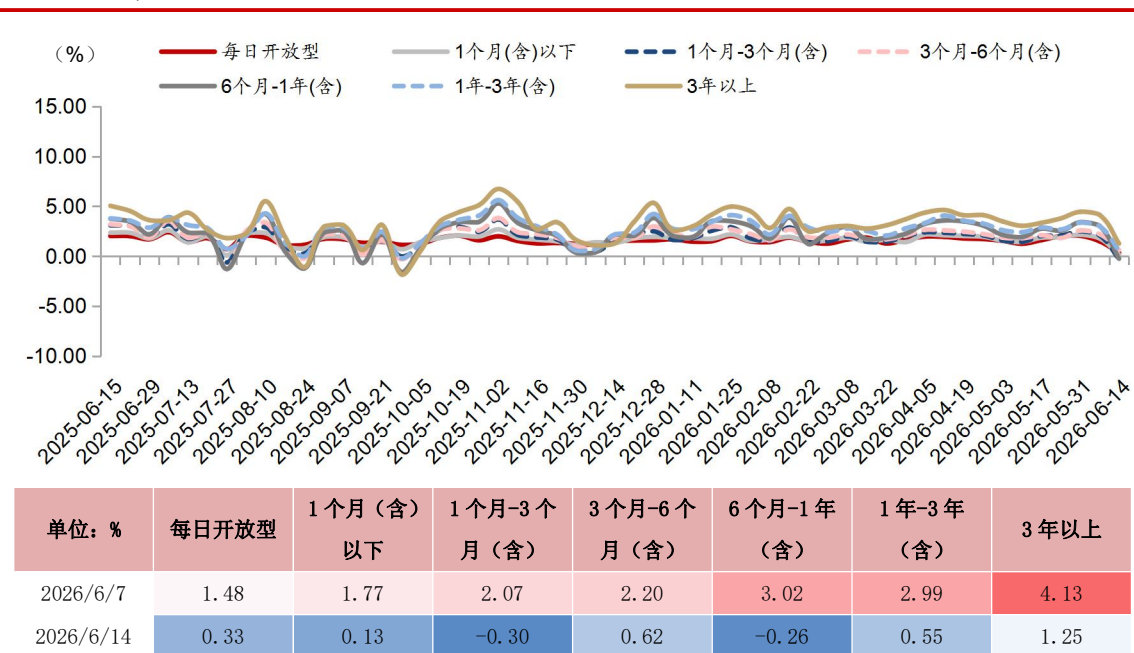
资料来源：普益标准，iFinD，华宝证券研究创新部；注：近 7 日年化收益率取“规模加权”数值。

上周，各期限纯固收、固收+产品收益率普遍下降。

上周资金面边际收敛，DR001、DR007 运行至 1.40% 上方，大行融出缩量，带动债市收益率上行；与此同时，科技板块受美联储加息预期升温、SpaceX 巨额 IPO 虹吸效应以及前期交易拥挤等因素影响，遭遇明显回调。

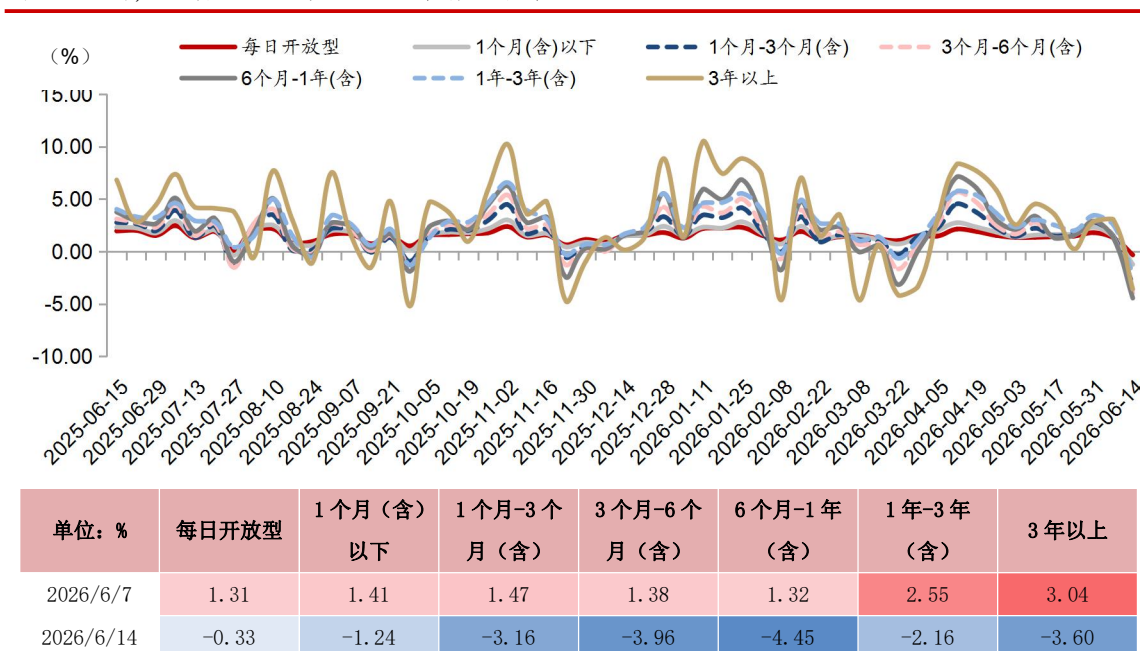
鉴于不同产品净值披露日与频率各异，其短期收益率与债市变动难以精确映射，或存在一定滞后。长期限产品因负债端稳定性更强（流动性补偿）、资产端久期匹配能力更优，收益率通常高于短期限产品，且因其久期更长，对利率波动的敏感性更高，故收益变动更显著。

图 3：上周，各期限纯固收产品收益率普遍下降



资料来源：普益标准，华宝证券研究创新部；注：年化收益率取“规模加权”数值，部分数据的显著波动或归因于样本采集的覆盖不足或完整性缺陷。

图 4：上周，各期限固收+产品收益率普遍下降



资料来源：普益标准，华宝证券研究创新部；注：年化收益率取“规模加权”数值，部分数据的显著波动或归因于样本采集的覆盖不足或完整性缺陷。

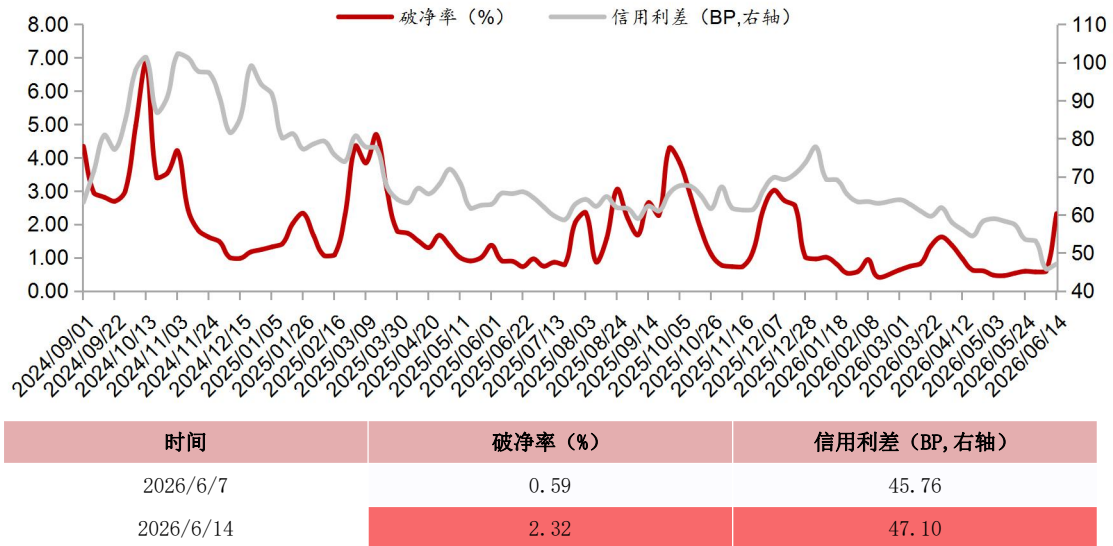
#### 4. 破净率跟踪

据普益标准和 iFinD 统计，上周，银行理财产品破净率 2.32%，环比上升 1.73 个百分点，

信用利差环比走阔 1.34BP。

破净率与信用利差整体呈正相关，通常当破净率突破 5%、信用利差调整幅度超过 20BP 时，理财产品负债端或面临赎回压力。但破净率变动相对信用利差存在一定滞后性，且受数据样本完整性与时效性的制约，周度波动或更多体现短期市场情绪，难以充分揭示二者的规律性关联。后续密切关注信用利差走势，若持续走扩，或将令破净率承压上行。

图 5：上周，银行理财产品破净率 2.32%，环比上升 1.73 个百分点，信用利差环比走阔 1.34BP



资料来源：普益标准，iFinD，华宝证券研究创新部；注：信用利差=3 年期 AA 中债中短期票据 YTM-3 年期中债国债 YTM。

## 5. 风险提示

本报告部分数据基于数据供应商，可能为市场不完全统计数据，旨在反映市场趋势而非准确数量，所载任何意见及推测仅反映于本报告发布当日的判断。

理财产品业绩比较基准及过往业绩并不预示其未来表现，亦不构成投资建议，不代表推介。

### 分析师承诺

本人承诺，以勤勉的职业态度，独立、客观地出具本报告，本报告清晰地反映本人的研究观点，结论不受任何第三方的授意或影响。本人不曾因，不因，也将不会因本报告中的具体建议或观点而直接或间接收到任何形式的补偿。

### 风险提示及免责声明

- ★ 华宝证券股份有限公司具有证券投资咨询业务资格。
- ★ 市场有风险，投资须谨慎。
- ★ 本报告所载的信息均来源于已公开信息，但本公司对这些信息的准确性及完整性不作任何保证。
- ★ 本报告所载的任何建议、意见及推测仅反映本公司于本报告发布当日的独立判断。本公司不保证本报告所载的信息于本报告发布后不会发生任何更新，也不保证本公司做出的任何建议、意见及推测不会发生变化。
- ★ 在任何情况下，本报告所载的信息或所做出的任何建议、意见及推测并不构成所述证券买卖的出价或询价，也不构成对所述金融产品、产品发行或管理人作出任何形式的保证。在任何情况下，本公司不就本报告中的任何内容对任何投资做出任何形式的承诺或担保。投资者应自行决策，自担投资风险。
- ★ 本公司秉承公平原则对待投资者，但不排除本报告被他人非法转载、不当宣传、片面解读的可能，请投资者审慎识别、谨防上当受骗。
- ★ 本报告版权归本公司所有。未经本公司事先书面授权，任何组织或个人不得对本报告进行任何形式的发布、转载、复制。如合法引用、刊发，须注明本公司出处，且不得对本报告进行有悖原意的删节和修改。
- ★ 本报告对基金产品的研究分析不应被视为对所述基金产品的评价结果，本报告对所述基金产品的客观数据展示不应被视为对其排名打分的依据。任何个人或机构不得将我方基金产品研究成果作为基金产品评价结果予以公开宣传或不当引用。

### 适当性申明

- ★ 根据证券投资者适当性管理有关法规，该研究报告仅适合专业机构投资者及与我司签订咨询服务协议的普通投资者，若您为非专业投资者及未与我司签订咨询服务协议的投资者，请勿阅读、转载本报告。