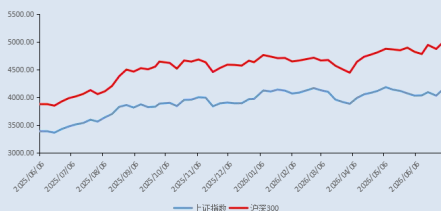


经济平稳， 向新向优

——甘肃区域经济专题月度点评报告

华龙证券研究所

A股市场走势 (2025/6/6-2026/7/1)



分析师

姓名：朱金金

执业证书编号：S0230521030009

邮箱：zhujj@hlzq.com

相关阅读

《甘肃省区域发展研究报告：区位与产业优势共振，高质量增长路径清晰》
2026.06.07

《甘肃区域经济专题月度点评报告：经济总体平稳运行》
2025.12.01

请认真阅读文后免责条款

事件：

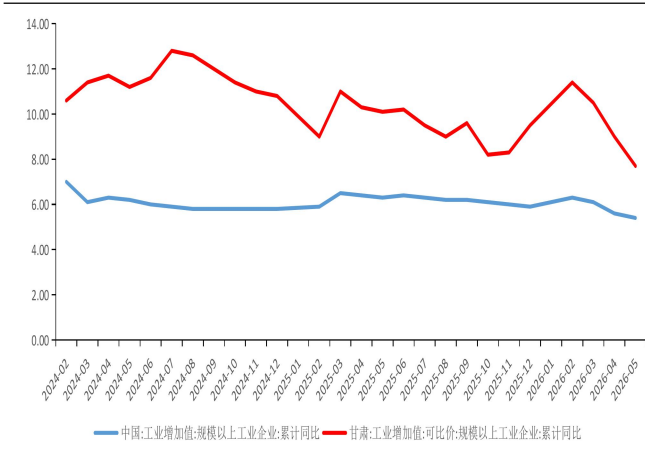
- 甘肃省统计局公布2026年1-5月甘肃省主要经济运行指标。

观点：

- 高技术制造业增势良好。**1-5月甘肃省规模以上工业增加值同比增长7.7%，较1-4月9.0%的增速有小幅回落，但仍高于1-5月全国规模以上工业增加值5.4%的增速。分门类，采矿业增加值增长5.5%，制造业增长2.6%，电力、热力、燃气及水生产和供应业增长23.8%。高技术产业增加值增长10.4%。分行业，电力热力生产和供应业、化学原料和化学制品制造业、有色金属矿采选业增加值分别增长24.7%、12.6%和11.1%。分产品，锂离子电池、铜材、稀土磁性材料、天然气、镍产量分别增长49.3%、25.0%、22.0%、29.4%和9.4%，发电量增长12.9%。
- 制造业投资快速增长。**1-5月甘肃省固定资产投资同比下降5.1%，较1-4月2.3%的增速回落，低于1-5月全国固定资产投资同比下降4.1%。其中基础设施投资下降5.7%，全国同比增长0.6%；制造业投资增长10.3%，高于全国-0.4%的增速；房地产开发投资下降17.4%。三大产业中，第一产业投资增长5.3%；第二产业投资下降10.6%，其中工业投资下降10.4%；第三产业投资下降1.4%。民间投资同比下降3.8%，扣除房地产开发投资后的项目民间投资下降1.9%。
- 市场销售保持增长。**1-5月甘肃省社会消费品零售总额1844.6亿元，同比增长0.8%，低于全国1.4%的增速。基本生活类和部分升级类商品销售持续增长。限额以上单位粮油食品类、中西药品类、体育娱乐用品类、通讯器材类商品零售额同比分别增长7.4%、8.2%、1.4倍和6.2%，新能源汽车零售额增长4.6%。1-5月甘肃省网上商品和服务零售额同比增长21.1%，高于全国同比增长5.9%。其中网上商品零售额增长34.5%，高于全国增长5.0%。
- 居民消费价格温和上涨。**5月甘肃省CPI同比上涨1.3%，较上月扩大0.1个百分点，5月全国同比上涨1.2%；环比下降0.1%。分类别看，衣着价格上涨1.3%，生活用品及服务价格上涨1.7%，交通和通信价格上涨4.8%，医疗保健价格上涨1.7%，其他用品及服务价格上涨7.6%；猪肉价格下降17.1%，鸡蛋价格上涨10.0%，鲜果价格下降2.8%，粮食价格下降0.4%，鲜菜价格上涨1.1%。核心CPI上涨1.1%。1-5月，居民消费价格同比上涨1.0%。5月PPI同比上涨12.7%，涨幅比上月扩大0.8个百分点；环比上涨0.1%。1-5月PPI上涨8.5%。

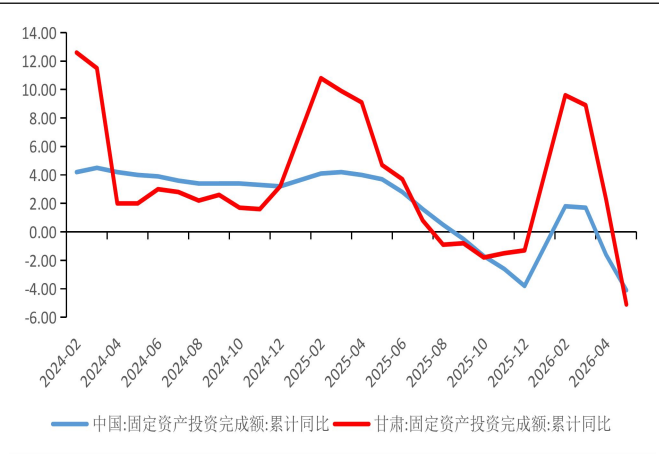
- **货物进出口增长加快。**1-5月甘肃省进出口总值318.4亿元，同比增长6.9%，低于全国15.3%的增速，比1-4月加快1.8个百分点。其中，出口总值81.3亿元，增长16.3%，高于全国11.8%的增速；进口总值237.1亿元，增长4.0%。从出口商品看，未锻造金（银）出口增长2.1倍，农产品出口增长7.4%，“新三样”产品（电动汽车、光伏产品、锂电池）出口增长77.5%。
- **总结：**2026年1-5月甘肃省经济运行总体平稳，延续了向新向优的发展态势。1-5月工业增加值累计同比略有下降，但仍高于全国增速，其中高技术制造业增势良好，制造业投资增速高于全国水平，社零总额增速低于全国，但网上零售额呈现较快增长，居民消费价格温和上涨，货物进出口增长加快，其中“新三样”产品出口保持较高增速。下一步，政策上精准施策补短板、强弱项、挖潜力，不断拓展巩固经济稳中向好态势，推动经济实现质的有效提升和量的合理增长。

图 1：甘肃规模以上工业增加值同比增速(%)



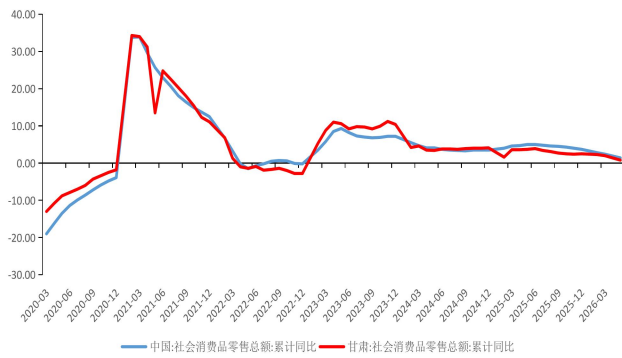
资料来源：Wind，华龙证券研究所

图 2：甘肃固定资产投资增速(%)



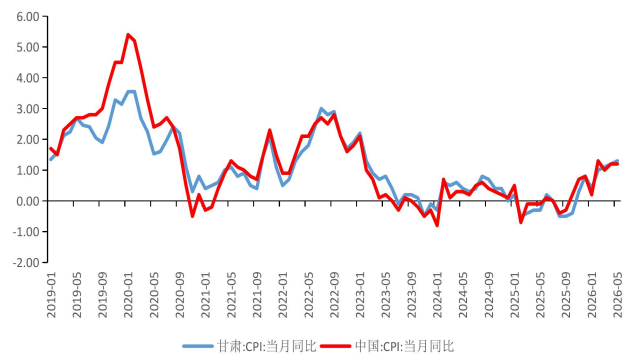
资料来源：Wind，华龙证券研究所

图 3：甘肃社会消费品零售总额同比增速(%)



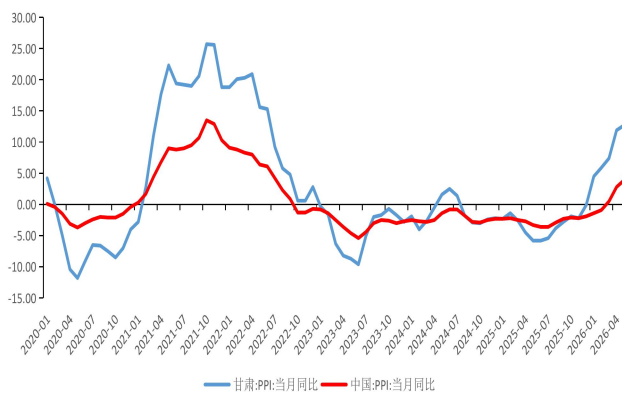
资料来源：Wind，华龙证券研究所

图 4：甘肃 CPI 同比增速(%)



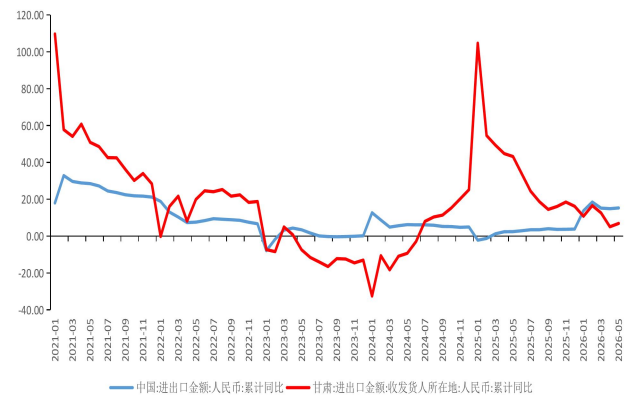
资料来源：Wind，华龙证券研究所

图 5：甘肃 PPI 同比增速(%)



资料来源：Wind，华龙证券研究所

图 6：甘肃进出口增速(%)



资料来源：Wind，华龙证券研究所

➤ 风险提示：

- (1) 经济风险。经济运行总体平稳，但仍会受到很多不确定因素的影响。
- (2) 行业风险。行业业绩会受到政策变动、供求关系、行业周期等影响，若业绩不及预期，基于此的投资决策可能出现偏差。
- (3) 汇率风险。人民币汇率在合理均衡水平上的基本稳定，有利于市场表现，但人民币汇率受到多种因素影响。
- (4) 贸易保护主义风险。全球贸易保护主义事件有所减少但时有发生，若超预期可能对进出口产生影响，导致供应链变动风险。
- (5) 黑天鹅事件。难以预计的突发事件对经济产生干扰，这些事件可能包括地缘冲突、金融风险、自然灾害等。

免责及评级说明部分

分析师声明:

本人具有中国证券业协会授予的证券投资咨询执业资格并注册为证券分析师，以勤勉尽责的职业态度，独立、客观、公正地出具本报告。不受本公司相关业务部门、证券发行人、上市公司、基金管理公司、资产管理公司等利益相关者的干涉和影响。本报告清晰准确地反映了本人的研究观点。本人在预测证券品种的走势或对投资证券的可行性提出建议时，已按要求进行相应的信息披露，在自己所知的范围内本公司、本人以及财产上的利害关系人与所评价或推荐的证券不存在利害关系。本人不会因本报告中的具体推荐意见或观点而直接或间接收到任何形式的补偿。据此入市，风险自担。

投资评级说明:

| 投资建议的评级标准 | 类别 | 评级 | 说明 |
|---------------------------------------------------------------------------------------------------------|------|----|------------------------------|
| 报告中投资建议所涉及的评级分为股票评级和行业评级（另有说明的除外）。评级标准为报告发布日后的6-12个月内公司股价（或行业指数）相对同期相关证券市场代表性指数的涨跌幅。其中：A股市场以沪深300指数为基准。 | 股票评级 | 买入 | 股票价格变动相对沪深300指数涨幅在10%以上 |
| | | 增持 | 股票价格变动相对沪深300指数涨幅在5%至10%之间 |
| | | 中性 | 股票价格变动相对沪深300指数涨跌幅在-5%至5%之间 |
| | | 减持 | 股票价格变动相对沪深300指数跌幅在-10%至-5%之间 |
| | | 卖出 | 股票价格变动相对沪深300指数跌幅在-10%以上 |
| | 行业评级 | 推荐 | 基本面向好，行业指数领先沪深300指数 |
| | | 中性 | 基本面稳定，行业指数跟随沪深300指数 |
| | | 回避 | 基本面向淡，行业指数落后沪深300指数 |

免责声明:

华龙证券股份有限公司（以下简称“本公司”）具有中国证监会许可的证券投资咨询业务资格。本报告仅供本公司的客户使用。本公司不会因为任何机构或个人接收到报告而视其为当然客户。本报告信息均来源于公开资料，本公司对这些信息的准确性和完整性不作任何保证。本报告所载的意见、评估及预测仅反映报告发布当日的观点和判断。在不同时期，本公司可能会发出与本报告所载意见、评估及预测不一致的研究报告，但本公司没有义务和责任及时更新本报告所涉及的内容并通知客户。同时，本报告所指的证券或投资标的的价格、价值及投资收入可能会波动。以往表现并不能指引未来，未来回报并不能得到保证，并存在损失本金的可能。本报告仅为参考之用，并不构成对具体证券或金融工具在具体价位、具体时点、具体市场表现的投资建议，也不构成对所述金融产品、产品发行或管理人作出任何形式的保证。在任何情况下，本公司仅承诺以勤勉的职业态度，独立、客观地出具本报告以供投资者参考，但不就本报告中的任何内容对任何投资作出任何形式的承诺或担保。据此投资所造成的任何一切后果或损失，本公司及相关研究人员均不承担任何形式的法律责任。在法律许可的情况下，本公司及所属关联机构可能会持有报告中提及的公司所发行证券的头寸并进行证券交易，也可能为这些公司提供或正在争取提供投资银行、财务顾问或金融产品等相关服务。本公司的资产管理部、自营部门以及其他投资业务部门可能独立做出与本报告中的意见或建议不一致的投资决策。本公司的员工可能担任本报告所提及的公司的董事。客户应充分考虑可能存在的利益冲突，勿将本报告作为投资决策的唯一参考依据。

版权声明:

本报告版权归华龙证券股份有限公司所有，本公司对本报告保留一切权利。未经本公司事先书面授权，本报告的任何部分均不得以任何方式制作任何形式的拷贝、复印件或复制品，或再次分发给任何其他人，或以任何侵犯本公司版权的其他方式使用。

华龙证券研究所

| 北京 | 兰州 | 上海 | 深圳 |
|----------------------------------------------|----------------------------------------------------------|------------------------------------|---------------------------------------|
| 地址：北京市东城区安定门外大街189号天鸿宝景大厦西配楼F4层 邮编：100033 | 地址：兰州市城关区东岗西路638号文化大厦21楼 邮编：730030 电话：0931-4635761 | 地址：上海市浦东新区浦东大道720号11楼 邮编：200000 | 地址：深圳市福田区民田路178号华融大厦辅楼2层 邮编：518046 |