

# 世界银行2019-2025年儿童保育项目更新

每天，由于托儿服务获取受限，女性被排除在劳动力市场之外，影响家庭福祉，制约经济增长，并将许多儿童置于不安全且缺乏刺激的环境中。全球超过40%的学龄前儿童——近3.5亿儿童——需要托儿服务却无法获得。据估计，有7.08亿女性（以及4000万男性）因育儿责任而脱离劳动力市场。对托儿服务的投资能在托儿领域创造新的就业岗位，并促进女性参与劳动力市场，同时为未来劳动力队伍奠定坚实基础，并增加家庭收入，使其有能力投资于子女的健康与发展。新增就业岗位和女性劳动力参与度的提高有助于经济增长，并为政府提供新的财政收入来源。



**3.5亿儿童**  
全世界有很多人需要托儿服务，但却无法获得。



**7.08亿女性**  
因照顾子女的责任而被排除在劳动力之外

世界银行通过多种举措支持各国扩大儿童保育服务可及性——包括拨款和贷款、政策咨询、数据、研究以及能力建设。儿童保育与世界银行的就业议程高度契合，并体现在性别战略、教育和技能战略以及IDA政策承诺中。2022年，世界银行启动了“投资儿童保育”倡议，旨在推动世界银行集团和政府整体采取行动，识别和提供解决方案以扩大优质儿童保育服务的可及性，并在此基础上继续推进机构内正在开展的相关工作。



世界银行集团（WBG）的儿童保育项目组合已从2019年的9个项目增长到2025年的130个。

本文件回顾了世界银行从2019年至2025年儿童保育项目的演变。尽管儿童保育项目仍处于相对起步阶段，许多活动规模较小，但该项目已迅速扩张——从2019年的9个项目增长到2025年的130个项目。该项目开始为各国和合作伙伴提供有益的经验。世界银行正支持各国开发新的融资机制、政策改革、数据系统、影响评估和实施模式，以期为下一步的规模化提供参考。所有这些工作都在为未来几年更大规模、更持续的投资奠定基础，以承接这一势头。



开展托育服务的行业数量已从2019年的6个增长到2025年的14个。

## 一、什么是儿童保育？

托育服务质量是指以在父母工作（或其他无法在场）期间照顾儿童为主要目标的服务。此类服务应确保儿童安全，并为他们提供学习和与保育人员及同伴建立积极关系的机会。托育服务主要面向从出生到小学入学年龄（通常到5岁或6岁）的儿童，但也可能包括课后托管。托育服务可以在不同的环境中提供，并通过多种方式进行资助。

(i) 中心式照护

(ii) 家庭式照护——尽管儿童照护在不同语境下可能被称为各种名称，但通常可分为三类：（例如日托中心、托儿所、婴儿室）；中心式照护

(iii) 家庭及其他非正式安排，包括由儿童本人家庭中的人提供照护，或在照护者家中为多个儿童提供照护；此类照护可能获得报酬，也可能不获报酬。虽然幼儿园的主要目标是让孩子为小学做准备，但如果考虑到工作父母的需求而设计（例如提供全天照护而非半天照护），幼儿园也可以承担儿童照护功能。

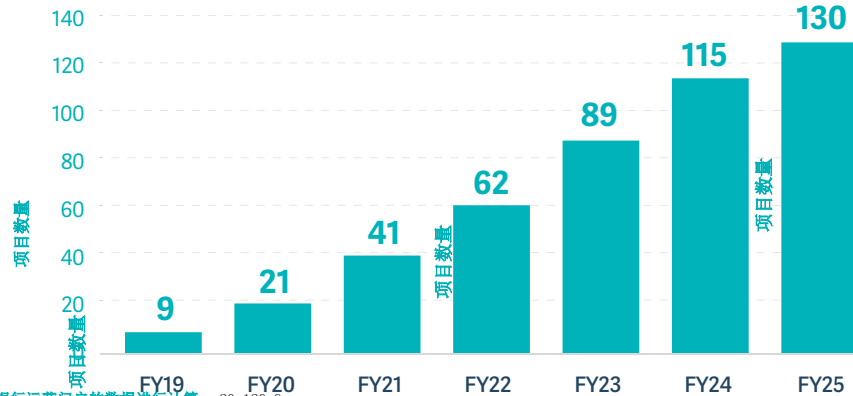
引用此报告：Devercelli, A., Cameron, E., Beaton-Day, F. & Yacoub, R. (2026).

世界银行2019-2025年儿童保育项目组合评估。世界银行。

# 投资组合洞察与分析 1

包含托儿项目的数量已从2019年的9个增长至2025年的130个，如图1所示。自2019年以来，世界银行对托儿活动的支持已惠及数千家庭，预计将继续扩大，帮助更多家庭。

图1. 2019–2025财年包含儿童保育的世界银行项目数量 140



21 来源：作者根据世界银行运营门户的数据进行计算。 20 120 9

## 区域趋势 项目数量

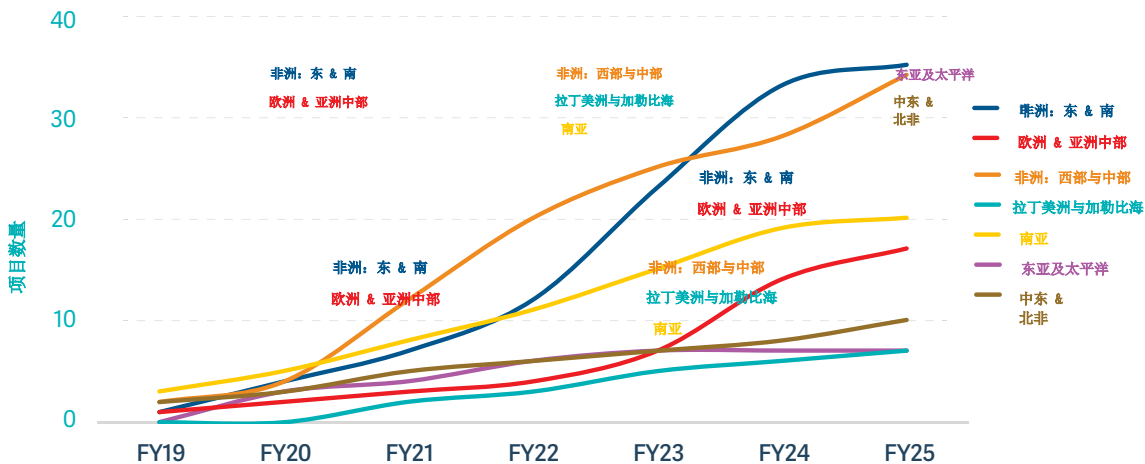
2019年 2020年 2021年 2022年 2023年 2024年 2025年

80 62

在2019年至2025年间，所有地区的托儿项目数量均有所增加，其中增长最快的是撒哈拉以南非洲，该地区的项目数量从3个增至69个。欧洲和中亚地区的项目数量从1个增至17个，南亚地区从3个增至20个。中东和北非地区的增长较为温和，项目数量从2个增至10个。截至2025年，美洲和加勒比地区以及东亚和太平洋地区均呈现类似趋势。各地区的项目数量均从2019年至2025年有所增加，增幅分别为：非洲和加勒比地区（16%）、欧洲和中亚（13%）、中东和北非（8%），以及拉丁美洲和加勒比地区以及东亚和太平洋地区（均为5%）。

21 30 20

项目数量 图2. 2019–2025财年世界银行包含儿童保育项目的数量，按地区划分 20 1 0 0



来源：作者根据世界银行运营门户的数据进行计算。

非洲：东 & 南

非洲：西部与中部

东亚及太平洋

拉丁美洲与加勒比地区 中东与欧洲及中亚

1 40%

本报告重点关注2019财年至2025财年期间（2018年7月至2025年6月）。 11% (1) 北非 南亚

14% (3) 15% (6) 19% (12) 70%

世界银行 | 托育项目组合更新

20% 2

19% (4) 2019–2025年

17% (7)

项目数量 财年2019 财年2020 财年2021 财年2022 财年2023 财年2024

11% (1) 100% 90% 10 财年2025

2019至2025年间，在2025年有托儿活动的活跃项目中，超过一半（58%）位于IDA国家，这些国家是世界银行提供贷款和赠款的低收入国家，占14%（3），其中，27%的项目位于非洲：东部和南部非洲：西部和中部非洲：东亚和大洋洲：

11% (1) 11% (1) 14% (3) 100% 90% 80%

IBRD国家，其中大部分是主要获得贷款的中等收入国家，以及符合条件的低收入国家。剩余的15%位于IDA/IBRD混合国家，如图3所示。这种分布随时间变化，2019年至2025年间，IBRD国家的项目比例超过翻了一番，从11%增长至27%。

拉丁美洲和加勒比地区 中东 欧洲及中亚 50% 40% 30% 北非

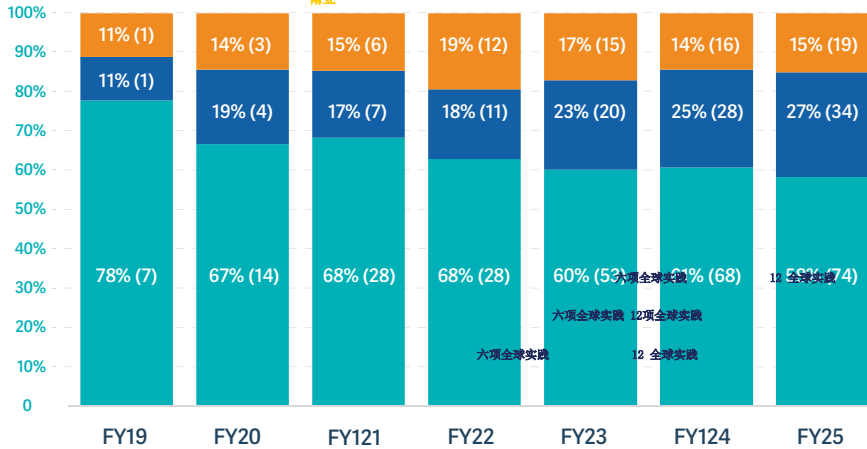
19% (4) 17% (7) 11% (1) 11% (1)

北非 南亚：

90% 80% 70%

60%

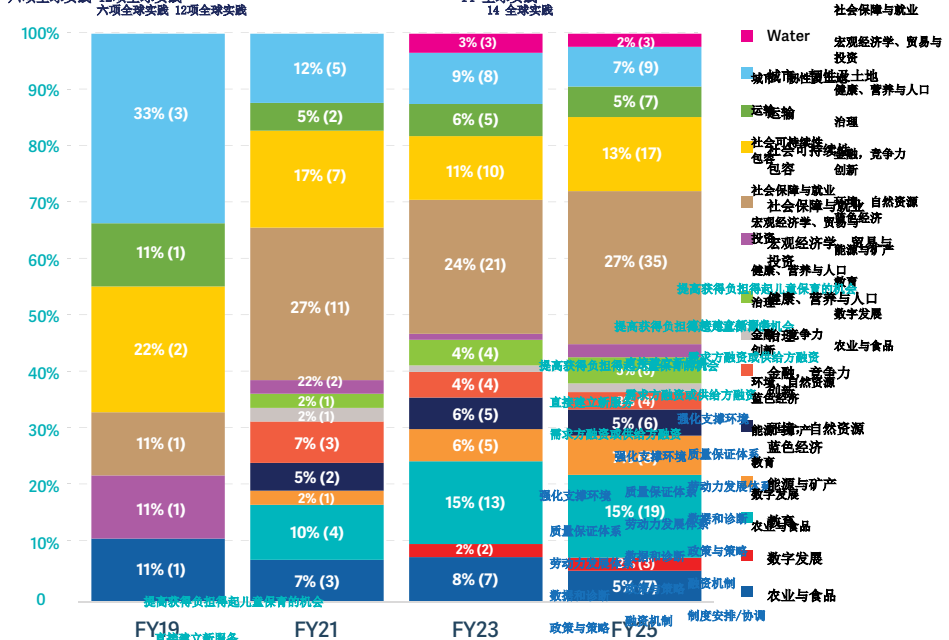
图3. 世界银行按国家收入水平划分的儿童保育组合，2019财年 - 2025财年 78% (7) 拉丁美洲及加勒比地区 中东 欧洲及中亚 50% 40% 30% 北非



### 行业趋势 20%

自2019年以来，包含托儿活动的行业数量大幅增加，并且在特定行业内部出现了11%的强劲增长，如图4所示。例如，包含托儿活动的社会可持续性项目数量从2019年的1个增加到2025年的35个；在教育项目中，该比例也有所增长。具体数据如下：

图4. 世界银行2019-2025财年按部门划分的儿童保育组合 6% (5) 11% (1) 2% (1) 7% (3) 40% 社会可持续性 2% (1) 22% (2) 13% (17) 30% & 包容性



备注：百分比基于全球儿童保育项目中包含儿童保育活动的数字发展项目在全球农业与食品全球实践中的占比。括号内数字表示全球实践中包含儿童保育活动的实际项目数量。

目前，世界银行使用“全球实践”一词来指代特定领域。近年来，一些领域的名称和边界有所变化。本评估使用包含32项数据的特定年份的每个领域/全球实践的特定定义，并使用截至2025年的32个全球实践名称。更多详情请参见方法论部分。

7% (3) 5% (7) 19 实施质量改进 需求方或供给方融资 来源：作者根据世界银行运营门户网站数据计算，数据按交替年份报告，用于现有服务 机构安排/协调

强化支撑环境 质量保证体系 提高获得负担得起儿童保育的机会 劳动力发展体系 直接建立新服务 数据与诊断 实施质量改进 现有服务 基础设施和材料 培训与课程质量保证

同期，参与提供儿童保育服务的部门数量从0增加到19个。2019年，仅有六个部门提供儿童保育服务，但到2025年，提供儿童保育服务的部门数量已增至14个。目前，三分之二的包含儿童保育服务的项目都是跨部门项目，这意味着这些项目是由不同的全球实践共同领导的。

将托儿服务融入项目中的行业多样性，反映了人们日益认识到托儿服务如何支持各类项目目标。托儿服务可以是支持女性经济赋权或儿童发展的项目的核心活动，但也可以以不太突出的方式融入各种项目中，作为一种双赢的投资。例如，可以将托儿服务融入以提高参与度和生产力（例如在农业、公共工程或培训项目中）。它也可以作为创业和培训项目中的一个职业发展路径来融入，提供一条有意义且需求驱动的途径，同时建设托儿服务队伍。表1展示了托儿服务在不同入口点和行业中被整合的选定案例。

这些机会性切入点是世界银行支持运营中扩大儿童保育的重要起点。通过利用现有项目、基础设施和交付机制，项目能够以响应当地需求的方式引入儿童保育服务，并使参与者参与核心项目活动，同时为未来更大规模的投资奠定基础并产生证据。其中许多项目针对弱势群体并规模化运营，这些切入点有潜力支持更大规模的儿童保育扩展（参见表格1中的科特迪瓦和卢旺达案例）。越来越多地，也有利用机会性切入点来构建支持性环境方面的例子（例如质量保证体系的部分内容或培训项目）。

表1. 按入口方式划分的包含育儿活动的项目示例

 <p>将托儿服务纳入促进参与并且项目中的生产力活动，例如通过提供托儿服务以实现参与在公共工程方案中培训，教育，农业生产程序，以及他人</p>	<ul style="list-style-type: none"> <li>参与公共事业：在埃塞俄比亚，<a href="#">城市生产力安全网与就业项目</a>正在整合将托儿设施引入公共工程场地，以使妇女和其他护理人员能够参与劳动公共工程建设。该干预措施预计将支持超过66,000名参与公共事务的女性。工作活动</li> <li>农业生产：在肯尼亚，<a href="#">国家农业价值链发展项目</a>正在进行试点各种托育模式，以减少照护限制，使女性农民能更全面地参与农业生产、培训和市场活动。</li> <li>教育和技能培训：<a href="#">The 塞内加尔高等教育项目</a>在技术领域内建立儿童保育设施并职业院校，以支持女生入学及留住女生有年幼子女的员工</li> </ul>
 <p>将托儿服务纳入社区服务，例如在健康与营养项目</p>	<ul style="list-style-type: none"> <li>In 科特迪瓦的 <a href="#">健康、营养与早期儿童发展项目</a>托儿服务正在被整合成为成熟的社区营养平台，初期将通过一项试点计划覆盖7,000名儿童在本项目10年的规划期内，干预措施将扩大规模，惠及超过73万名儿童——约占所有0至5岁农村地区儿童总数的一半。</li> </ul>
 <p>通过整合托儿服务教育体系，例如通过延长学前班课时或共同寻找托儿服务幼儿</p>	<ul style="list-style-type: none"> <li><a href="#">Ghana's Accountability and Learning Outcomes Project</a>将提供课后托管服务于公立幼儿园。覆盖65,000名儿童。它还将提升250万儿童学前教育的质量，建设托儿所的监管环境及针对幼儿的试点方法。</li> </ul>
 <p>将托儿服务纳入创业培训或就业培训项目，例如作为收入产生活动或作为技能培训轨道建立托儿工作力量和提供有意义的就业与女性职业发展路径</p>	<ul style="list-style-type: none"> <li><a href="#">托育创业</a> 在刚果共和国，<a href="#">社会保障与青年赋权发展项目</a>通过培训、指导和商业支持来促进儿童保育创业，并将其整合托儿服务作为女性就业增收的途径。</li> <li><a href="#">备选公共工程方案</a>：<a href="#">托儿服务</a>正得到加强。<a href="#">卢旺达社交转型项目</a>——该计划支持卢旺达的社会安全网项目。该项目全年提供通过家庭和社区托儿服务实现就业，作为传统公共工程的一种替代方案活动。约有40,600家服务机构选择了这条托育途径，覆盖估计达87,000人。2020财年至2025财年期间（表明护理领域作为潜在护理来源的潜力 employment)。</li> </ul>
 <p>通过整合托儿服务社会保障项目现金转账和登记册</p>	<ul style="list-style-type: none"> <li>在佛得角，<a href="#">人力资本项目额外融资</a>正在扩大一项儿童保育补贴计划针对通过社会登记识别出的脆弱女性户家庭，在早期的基础上... 试点。补贴直接支付给参与托儿机构。该项目还投资于托儿事业。基础设施建设、劳动力培训以及跨部门协调，以提高质量和可用性。services.</li> </ul>

# 各国正在开展哪些类型的托儿工作？ 5% (7) 交通 33% (3) 5% (2) 6% (5)

社会可持续性与包容性

11% (10) 17% (7) 在许多项目中，托儿活动的规模仍然较小，这些活动构成了较大项目相对较小规模的社会保护与就业组成部分或子组成部分，或作为支持性活动，帮助实现项目目标。在当前的项目组合中，有130个项目在其宏观经济、贸易与投资框架中包含了托儿指标，这可以作为衡量项目对托儿重视程度的一个参考。27% (35)

**健康、营养与人口** 图5将项目活动分为三个领域：(i) 提高获得负担得起托儿服务的途径；(ii) 加强支持性环境；(iii) 提高现有服务的质量。27% (11) 2 治理

金融、竞争力 2025年活跃项目（130个中的120个）的90%以上活动集中于提高可负担的托儿服务（22%，2个）与创新（4%，4个）的获取途径，这既可以通过项目建立新的托儿服务，也可以通过提供需求或供给侧（5%，6个）融资来刺激市场或提高可负担性。正在实施或得到环境、自然资源（22%，2个）和蓝色经济（4%，4个）以及支持的项目中的托儿服务，是公共服务和多种类型的非国有托儿服务的混合（在一个项目中可能实施多种托儿模式）。能源与开采 11% (1个) 7% (3个) 6% (5个)

7% (9) 在那些有详细信息的项目中，托儿创业是最常见的教育模式（已实施于23%或30个项目），其次是社区托儿（占18%或24个项目），然后是现场托儿，例如在培训中心内（占7%或8个项目）。

5% (2) 数字发展

2% (1)

15% (13)

11% (1)

15% (19)

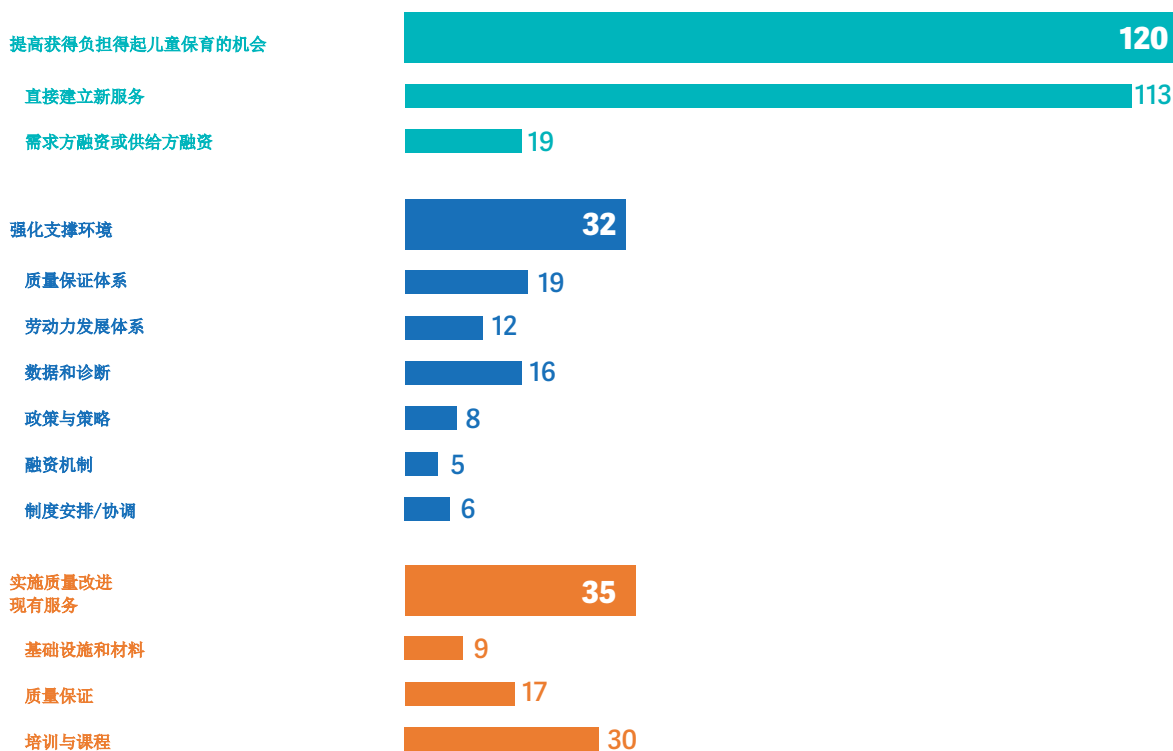
农业与食品

大多数托儿机构设在中心，但一些项目支持在从业者家中提供家庭托儿服务。大约25%的项目（130个中的32个）包括旨在加强支持环境的活动，例如制定或加强政策框架、质量保证体系或劳动力发展工作。同样数量的项目（130个中的35个）正在为现有的儿童保育服务实施质量改进。

2% (3)

11% (1)

图5. 2025年世界银行包含托儿活动的项目数量按工作类型划分



来源：作者根据世界银行运营门户的数据进行计算。

2 许多项目包含多个重点领域的工作。

强化  
有利环境

(共32个项目)

25元（9项）10%（4项）图6。世界银行包含儿童保育项目的重叠情况，按重点划分，2025年6元（4项）11%（10项）17%（7项）2%（2项）

提高获得负担得起儿童保育的机会

(共120个项目)

提高获得负担得起儿童保育的机会

提升质量  
直接建立新服务  
现有服务

需求方融资或项目融资

强化支撑环境

质量保证体系

来源：作者根据世界银行运营门户的数据进行计算。

劳动力发展提升儿童保育的机会

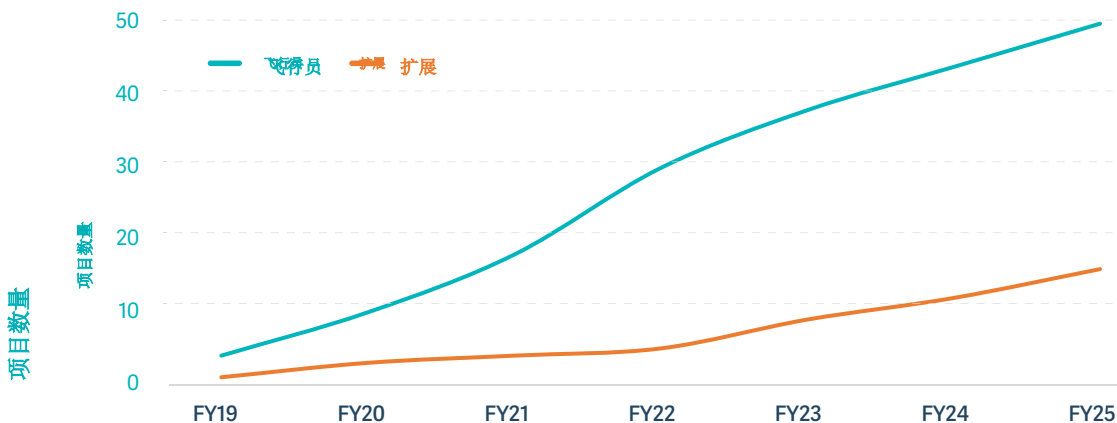


直接建立新服务 16 113 如图6所示，43个项目同时追求多个重点，将活动结合起来，以扩大现有服务或使环境干预的  
可及性与质量提升。例如，在坦桑尼亚，社区托儿服务扩张伴随着托儿从业者能力国家框架的发展。在吉尔吉斯共和国，  
公共和非国家托儿模式的扩张通过监管改革、质量标准和托儿工作者及提供者的认证培训计划得到支持。在佛得角，  
早期托儿补贴试点经验为监管改革和工作力发展、设施升级和跨部门协调的后续投资提供了借鉴。这种与现有服务的重  
叠 35 暗示了一种向更集成方法的转变，这些方法旨在既扩大托儿服务提供，又加强支持其可持续性和有效性的系统。

质量保证  
规模扩展路径 实施现有服务质量提升 培训与课程

为考虑规模问题，我们将项目活动分为扩展或试点两类。如图7所示，被归类为扩展的项目数量从2019年的1个增加到  
2025年的16个，而试点儿童保育活动的数量则从2019年的4个增长到2025年的50个。这表明一个不断增长的储备项目，  
它可以为未来的扩展提供参考，并随着时间的推移促进更具可持续性、基于证据的儿童保育投资。

图7. 2019财年—2025财年，包含托儿服务的世界银行项目数量（按阶段划分）



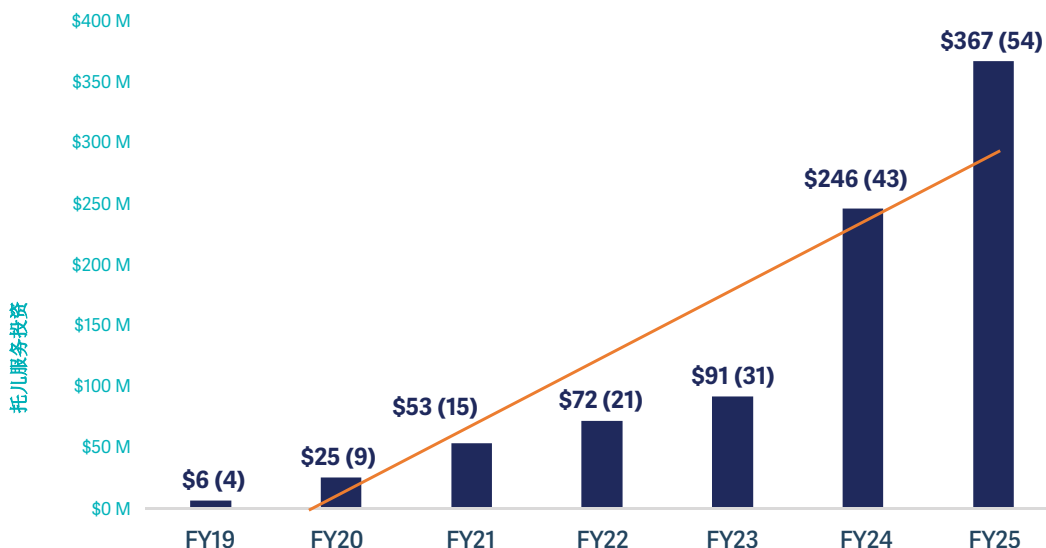
来源：作者根据世界银行运营门户的数据进行计算。

科特迪瓦的一项方法展示了现有社区服务平台如何被利用来扩大实施现有服务质量的提升，涉及35个儿童保育项目。该方法将儿童保育添加到已建立且被9个社区营养平台充分信任的“基础设施与材料健康、营养及早期儿童发展计划”中。项目干预措施包括基础设施的升级和修复、对儿童保育工作者的培训和报酬、建立儿童保育质量保证17项运营标准，以及支持妇女生计和行为改变活动。该项目最初作为一个试点，通过培训课程服务于约7,000名儿童，正通过第二阶段进行扩大，预计到2028年将覆盖733,535名儿童，相当于约半数农村地区0至5岁的所有儿童。

佛得角的一项实践展示了试点投资如何为更广泛的家政改革及后续体系强化提供参考。在人力资本项目中，一项针对参与生产性包容活动且由女性负责的家庭的需求端家政补贴进行了试点，覆盖了379名儿童。试点项目产生的50条经验为加强服务提供者注册、许可及行政体系改革提供了依据，并通过第二次财政空间与可持续发展政策融资试点扩展（DPF）操作得以推进。在此基础上，人力资本项目增资将支持一个更全面的家政议程，包括为500名家政工作者提供职业培训、对32个家政设施进行康复和升级、扩大弱势家庭的覆盖范围，以及加强教育、社会保护和卫生部之间的制度性协调。

部分项目的10份文件包含儿童保育活动的详细预算，而对于其他项目，儿童保育预算未单独报告，因为它包含在一个更广泛的预算组成部分中。在某些项目中，与项目人员的后续沟通可以得出可靠的估算，而在其他项目中则无法做到。例如，对于2025年，共有54个项目（占130个项目的总组合）有可用资金数据。显示在图8中，有关2019年至2025年包含儿童保育活动的项目融资可用数据显示出明显的上升趋势，从2019年的年组合630万美元增长到2025年的超过3.5亿美元。绝对而言，最大增幅发生在2024年，当年融资从2023年的9140万美元（31个项目）跃升至2024年的2.457亿美元（43个项目）（增长了169%——部分由约旦的一个大型单一项目驱动，该项目包含1亿美元儿童保育资金）。2025年融资继续增长，从2.457亿美元（43个项目）增至3.668亿美元（54个项目）（约增长49%），新增资金来自11个新批准的项目组合。

图8. 世界银行儿童保育组合规模（投资金额和项目数量），2019财年 - 2025财年



来源：作者根据世界银行运营门户数据进行的计算。注：括号中的数字表示实际包含托儿活动且设有专用托儿资金的项目数量。条形图显示世界银行按财政年度在托儿领域的活跃投资组合。

## 是什么因素促成了这种增长？

2019年至2025年间，世界银行儿童保育项目快速发展，这得益于多种因素。外部环境方面，新冠疫情提升了全球对保育经济的认识，也凸显了儿童保育责任对女性就业、家庭福祉和经济复苏的制约程度。与此同时，儿童保育与各国长期政策议程以及就业、女性劳动力参与率、人力资本、儿童早期发展和社会保护等日益获得关注的新兴议程愈发相关。这些因素为与世界各国政府进行对话创造了更有利的契机，并有助于将儿童保育定位为不仅是一项社会服务，更是对经济增长、生产率、性别平等和儿童发展的投资。

**盘点情况，在世行内部建立共识并阐述理由。** 在世行内部，分析工作揭示了扩大世行集团在儿童保育领域工作并采取更协调、更战略性的方法的大量机遇。基于此，项目组合通过证据建设、机构协调、战略融资和运营学习相结合的方式得以增长。2019年，对世行资助的儿童保育活动的盘点表明，儿童保育服务通常只在项目进行到一半时才被引入，一旦明确缺乏儿童保育是项目参与的限制因素，并且存在明确需求，以确保提供符合发展适宜性的、有适当保障的儿童保育服务。

### 更好的工作与更光明的未来：投资儿童保育，建设人力资本

2020年，一个跨部门团队发布了《资本》报告。该报告的编制工作需要召集世界银行集团内各部门的员工和经理，共同研究儿童保育领域的证据，探讨世界银行的职责，并确定支持各国发展的具体方法。该报告有助于围绕儿童保育形成一种共识，即其是一项具有利于女性、儿童、家庭、企业和经济的多部门投资。它还提供了一个政策框架，供政府、员工和合作伙伴使用，以推动从广泛认识到问题的解决过渡到具体的行动方案。

**“投资儿童保育倡议。** 更好的工作，更光明的未来”该报告引起了政府、发展伙伴和资助方的浓厚兴趣，为更具系统性的工作计划创造了动力。这促成了2022年“投资儿童保育倡议”的启动，该倡议提供了一个专门的平台，用于吸引融资、支持国家需求，并加速整个投资组合的学习进程。“投资儿童保育倡议”是在早期工作的基础上建立的

图9. “投资儿童保育”工作流总结

工作流		描述
直接金融 并且技术支持 国家	催化基金到各国	需求驱动、竞争性资助，响应国家需求，单项资助最高可达25万美元。
	资金用于各国政府需扩大规模	匹配资金，激励各国将资源分配于世界银行支持下的儿童保育事业 针对IDA国家、IDA/IBRD混合融资国家（按1:1比例提供配套资金）以及IBRD国家（按1:2比例提供配套资金）的赠款项目，每国1000万美元。
知识	全球分析工作	通过评估、诊断等方式建立证据基础并解决知识空白问题 工具、指南和出版物（包括全球公共产品）的发展
	能力建设与知识交流	内部和外部能力建设与知识交流，包括：即时技术协助；为各国政府提供长期政策支持；持续的跨国知识交流（例如通过世界行政策学院）；以及学习活动。
程序管理	内部战略与监控	企业战略（教育、性别等），以及监督IDA政策承诺中的儿童保育情况 以及投资组合映射/监控（包括追踪受益人）
	合作关系和外部参与	资源动员、捐赠方参与、民间社会组织参与（每两年举办一次活动） 以及其它更新）和关键合作伙伴关系。

世界银行早期学习伙伴多捐助者信托基金下的努力，该基金自2019年开始已支持了一轮与儿童保育相关的初始资助，并将其整合到多个部门的项目中。坚实的基础

并且已建立了一个行之有效的模式，尽管这份投资组合评估并不包括该银行对早期儿童发展（ECD）的投资。国际金融所做的投资。这些早期拨款有助于测试需求，识别运营公司（IFC），IFC确实有正在进行的工作。入口点，并证明育儿场所可以是育儿空间，尤其是通过

## 第二箱。IFC的儿童保育工作

### 解决托儿问题与Care2Equal。IFC的解决托儿问题

现有基础设施和概念验证允许投资咨询计划（2017-2021）与客户合作在儿童保育领域，为了迅速从启动阶段过渡到实施阶段，公司、世界银行和政府等机构需要... 使用催化资金支持国家诊断，相关实体实施良好的儿童保育和项目准备、技术援助、通过研究、咨询等方式实施家庭友好型实践支持、影响评估、与投资挂钩的激励性拨款，以及私营部门同行学习。世界银行更大规模的运营随后是Care2Equal项目（2022-2025）。

该计划基于“解决儿童保育问题”项目，采取了更积极的措施，旨在通过“投资儿童保育”倡议来推动和促进整个保育行业的复苏。对私营部门的国别赠款、全球分析及能力建设。

与儿童保育、养老及激励融资相关的投资和行动，以帮助各国进行设计、测试护理与心理健康护理。并扩大对优质、可负担儿童保育的投资规模。

催化性拨款帮助国家团队响应政府需求，开展诊断工作，评估儿童保育需求。

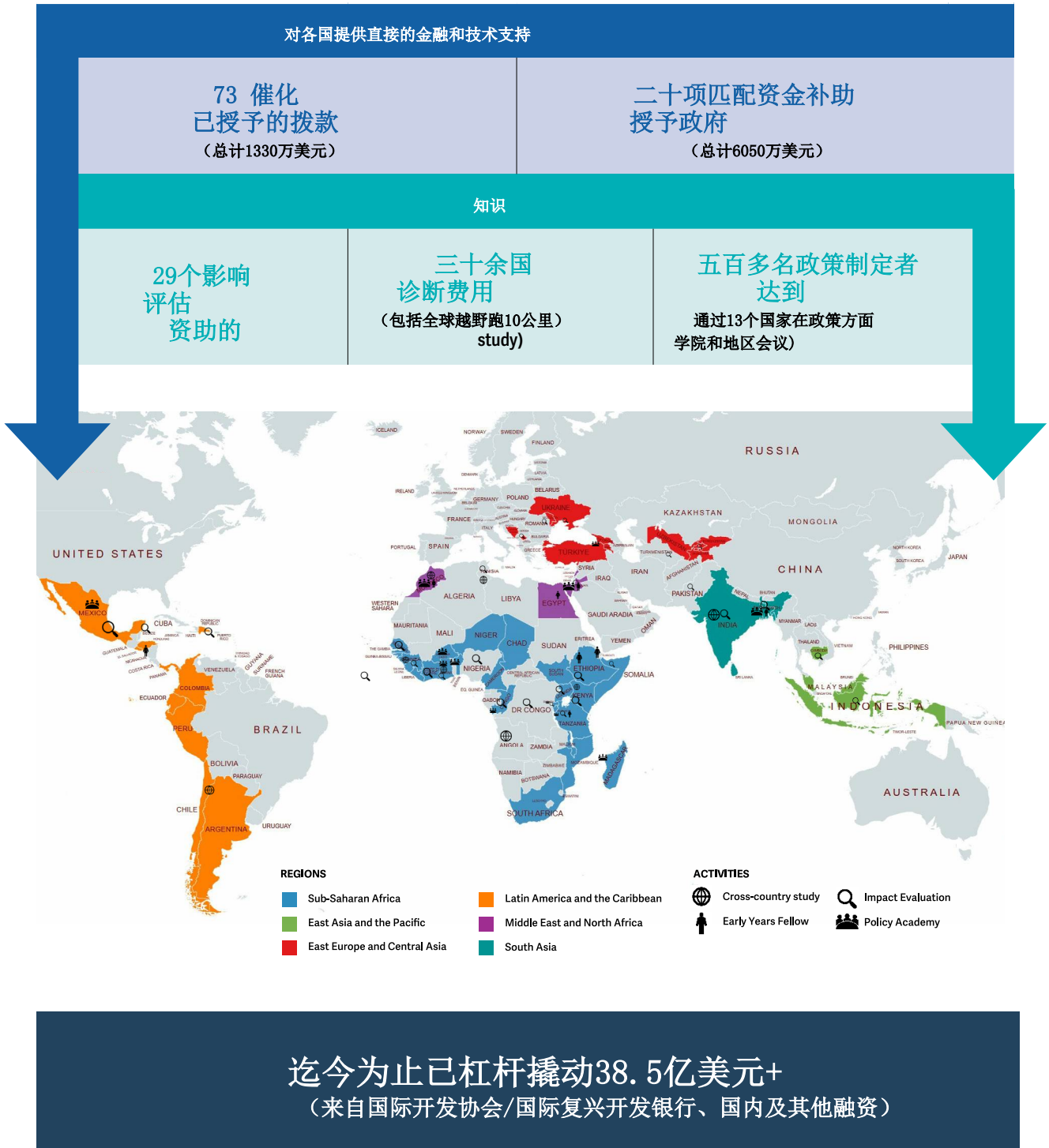
约束条件，制定实施模式，并在世界银行运营中准备儿童保育组成部分。与政府匹配的激励性拨款通过世界银行资助的运营活动，有助于扩大儿童保育投资；这些拨款旨在通过匹配政府和项目资源，吸引国际开发协会、国际复兴开发银行、国内及其他发展融资。全球分析工作有助于填补证据和数据空白，包括通过与世界银行生活标准测量研究团队合作开发的住户调查模块、影响评估以及为团队提供的工具和指南。能力建设活动通过结构化学习、同侪交流以及即时技术支持，支持政策制定者与世界银行团队。

“‘投资儿童保育’方法的核心特征之一是运用相对小额的资助来撬动更大规模的投资。催化性资助帮助团队评估儿童保育的需求与供给，识别可行的服务提供模式，支持政策对话，并设计可在IDA（国际发展协会）和IBRD（国际银行复兴与发展银行）业务中嵌入的儿童保育活动。激励性资助则帮助政府与项目团队通过共同融资大型项目中的儿童保育组成部分，将项目从设计阶段推进至实施阶段。分析工作有助于论证新的投资需求，并为项目规划、政策制定和规模扩大提供信息支持。能力建设项目为政策制定者提供了共同学习的机会，并将知识应用于政策制定和投资决策。这种结合了分析、技术援助和融资的模式，有助于降低对儿童保育投资的感知风险，特别是在政策与融资架构尚处于起步阶段的国家。该模式已帮助为儿童保育领域争取到大量新的资金；迄今为止，通过IDA、IBRD、全球教育伙伴关系以及国内融资渠道，已为建设和发展‘投资儿童保育’活动筹集到超过3.85亿美元的新资金。”

**数据、评估和其他研究。**对儿童保育和性别平等伞形设施的投入，以及其他资金来源，资助了世界银行的一批研究团队扩大其儿童保育工作，为支持这一增长提供了证据、数据和政策架构。区域性别创新实验室和发展经济学副处长（DEC和DIME）正在进行针对儿童保育的影响评估，这将有助于回答关于儿童保育是否影响女性就业和收入、儿童保育是否能支持儿童发展、影响如何因环境而异，以及哪些设计特征对可负担性、质量和普及率至关重要等操作性问题。

“妇女、商业与法律”团队通过在其年度报告中引入一个模块，将儿童保育纳入全球政策衡量议程，该模块旨在考察各国是否拥有支持儿童保育的可用性、可负担性和质量的法律和政策框架。他们目前的儿童保育模块涵盖了190个国家，为各国团队和政府提供了可用于政策对话、基准比较和改革的可比数据。“生活水平测量研究”（LSMS）团队已开发了一个关于儿童保育的模块，计划将其整合到...

图10. 迄今为止“投资儿童保育”项目进展总结



家庭调查，并与“投资托育”合作开展一项跨国研究。这项包括10个国家的调查将产生可比数据，以诊断各国的托育供需情况，记录托育的可用性和可负担性程度，并检验私营部门参与的潜力。

**制度性保障。**投资组合的增长也得益于更强的制度性保障。在IDA20中，一项关于儿童保育的政策承诺被纳入其中，旨在“支持至少15个IDA国家扩大获得优质、可负担的儿童保育服务，特别是针对低收入父母”，而这项承诺已超额完成，支持了24个国家。IDA21也包含一项政策承诺，将儿童保育作为性别战略实施的一部分进行追踪。儿童保育已纳入世界银行的性别战略和教育与技能战略。鉴于儿童保育在促进女性劳动力参与和支持护理行业就业方面的作用，它也越来越多地与就业议程联系起来。这些制度性保障有助于激励各国团队在更广泛的业务运营中考虑儿童保育，同时也强化了儿童保育与各行业相关、并非任何单一全球实践的责任这一信息。

**综合影响。**这一系列因素——全球势头、内部联盟构建、专项融资、战略制度保障以及强有力的学习议程——共同促成了快速投资组合增长的必要条件。它也强化了本文前面描述的良性循环：研究与实践诊断为项目设计提供信息；项目测试和完善新方法；知识在各国间共享；早期成功则催生了对更大规模、更持续投资的需求。因此，儿童保育已从世界银行运营中相对较小且多为临时性活动，发展成为跨区域、跨部门和跨收入组别的战略性参与领域。

# 世界银行集团还能采取哪些措施来支持各国政府扩大对优质、可负担的儿童保育服务的获取？

尽管在大多数国家，为应对儿童保育挑战所需的资金、项目和政策尚处于起步阶段，但过去几年间，随着人们日益认识到儿童保育的多重回报，以及可行的政策与项目方法的案例不断增多，全球对儿童保育的关注、投入和行动均有所提升。为响应这一日益增长的需求和势头，世界银行集团已加大了对儿童保育的投资。

世界银行的儿童保育项目组合在2019年至2025年间迅速增长，并积累了相当大的势头，尽管许多活动仍处于更大项目中的小规模阶段，或处于新模式的早期测试阶段。在接下来的几年里，挑战将是如何利用这一势头，转向更大规模、更持续的投资。

## 五项政府政策目标

我们建议政府应关注以下五项政策目标，以大规模扩大对优质、可负担的儿童保育服务的获取：



1. 通过推广多样化的托育服务类型来扩大服务覆盖面。任何单一的服务模式都无法满足所有环境下的所有家庭的需求。政府应构建支持体系，鼓励提供多种托育选择（通过不同类型的场所和参与者），包括中心式、社区式、家庭式和雇主支持式。



2. 优先保障最脆弱家庭获得儿童保育服务，并确保提供低成本或免费选项。这可以通过多种机制实现，包括在地理条件欠发达地区设立保育服务点、为脆弱家庭预留名额以及提供定向经济支持。



3. 为托育提供充足的公共财政支持，并探索战略途径吸引新的资金来源。增加对托育的公共支出，以扩大获得负担得起的服务的机会，并支持一个能够确保服务质量的体系。这意味着不仅要动员新资源，还要利用各行业现有的融资渠道（例如，将托育纳入营养和农业项目，如部门趋势部分所述）。此外，探索公私合作以及创新融资方案的可能性，也能吸引新的资金来源。



4. 明确儿童保育的制度安排，构建系统协同。大多数国家儿童保育的碎片化是影响其质量和规模的主要障碍。不存在唯一正确的模式，但政府需要为儿童保育指定明确的牵头机构，界定不同部门及各级政府的职责，建立协调机制，并投资于数据系统以监测质量和覆盖范围。



5. 通过人力资本投入和健全的质量保证体系，确保儿童保育质量。

托儿工作队伍绝大多数为女性，薪酬普遍偏低，且培训不足。这支队伍是任何托儿环境中质量最重要的决定因素。提升质量需要投入岗前和在职培训、改善薪酬和工作条件，以及有助于照护者提升实践能力的支持性监督体系。除了队伍发展，政府还需要具备执行各类提供者最低标准的检查和许可体系（同时避免过度惩罚并强制排除部分现有提供者），以及能够追踪质量变化、识别需要支持的环境的监测体系。

<sup>3</sup>这些目标源于

更好的工作与更光明的未来：投资儿童保育以建设人力资本

并已更新，以反映新兴的学习成果。

## 未来几年世界银行集团在儿童保育方面的工作重点

**将托儿服务与更广泛的就业议程继续联系起来，将为投资开辟新的途径。**托儿服务与更广泛的就业议程之间的联系是明确的。托儿服务将使他人能够工作，但托儿服务行业本身也将继续成为创造就业岗位的重要潜在来源——而且，托儿服务行业的就业岗位不太可能受到自动化或人工智能的影响。将托儿服务投资明确与经济竞争力和创造就业岗位联系起来，有可能扩大政治联盟并解锁新的融资来源。

**需要持续的资金和技术支持，以应对不断增长的需求。**当前的项目组合表明，小额赠款和技术援助可以撬动更大的投资，但也表明，持续的进展需要长期的参与。在许多国家，建立儿童保育体系将需要：从诊断和政策对话开始，逐步过渡到试点和评估，制定标准和工作人员体系，建立融资机制，最终通过运用更大规模的操作和国内资源来实现扩大。未来几年将重点关注不仅增加具有儿童保育活动的项目数量，还要提高项目质量、规模、衡量标准和可持续性。

**新方法、数据和证据对于将议程从创新推向规模化至关重要。**未来几年将产生重要成果，这些成果来自持续的影响评估、国家诊断、家庭调查模块、全球跨国研究以及新兴的运营经验。在数据和证据方面的这些投入有助于回答实际问题：哪些儿童保育模式最适合不同人群和背景？需要什么样的融资水平和类型？如何在规模化中保持质量？儿童保育如何影响女性的就业、家庭收入、儿童发展和更广泛的经济成果。公私合作在儿童保育方面的潜力值得进一步探索。需要更好地理解并更系统地发展有效儿童保育公私合作的条件，包括健全的监管和充足的公共融资。

**托儿服务需要进一步融入世界银行的运营、战略和问责制。**

**机制。**将托儿服务纳入性别战略、教育与技能战略、IDA承诺以及就业议程，有助于形成制度层面的推动力。下一步是将这种优先事项转化为更强的运营实践：增加具有明确托儿目标和结果指标的项目，更好地融入制度性性别标签、就业诊断和国家伙伴关系框架，并持续将托儿服务融入运营和政策对话中，以便其支持其他发展成果。

**随着项目组合的扩大，改进衡量标准并确保项目质量将变得越来越重要。**在衡量方面，这包括追踪不仅限于所创建的托儿名额数量或覆盖的儿童数量，还包括服务质量、可负担性、参与度、儿童发展成果、女性劳动力参与率、托儿部门就业创造，以及融资和交付模式的可持续性。鉴于当前世界银行项目组合中只有130个项目中有33个在其结果框架中包含托儿指标，这一点尤为重要。加强指标、结果框架和影响衡量将有助于提高问责制，支持各国间的学习，并为未来的投资做出更有力的论证。在质量方面，这意味着要确保任何保护风险都得到缓解，并且世界银行正在支持各国开发和实施能够保障儿童安全并促进其发展的优质项目和政策。

# 附件。儿童保育组合评估方法概述

本评估报告审视了世界银行2019年至2025年的儿童保育项目组合，识别了其中已纳入儿童保育承诺的项目。

托育服务旨在改善儿童和女性的福祉。托育是指一项以主要在企业层面，世界银行越来越致力于成为照顾儿童的目标，同时父母扩大对儿童保育的投资。IDA20包括一项政策，正在努力（或以其他方式无法获得）。质量并且新的性别战略也将要求托儿服务确保儿童安全。承担育儿责任。有机会学习和培养积极态度。

与世界银行的信息技术解决方案（ITS）部门合作，开发了一个针对儿童保育的关键词搜索，旨在从世界银行的数据库中识别潜在项目，因为目前儿童保育领域尚无特定的部门或主题代码。该搜索针对所有在2019至2025财年期间批准的项目所涉及的所有部门进行。然后对搜索结果进行了人工核实，以确保其相关性。收集并审查了项目的一般信息，以及项目的发展目标（PDOs）、组成部分、成果和融资金额。

由于可用数据的差异，已联系所有项目团队负责人，以核实其各自项目中是否包含托儿活动。此过程导致项目被细分为三类。首先，确认类项目包括那些已实施托儿活动或已明确纳入项目计划且确定性高的项目。其次，待定类项目包括那些将托儿作为潜在或符合条件的活动（例如，作为社区选择的选项列表之一），但细节尚不明确的项目。

实施工作尚未开始。最后，被取消或被误解的项目包括以下几种情况：整个项目被取消、托儿部分被移除（通常是由于资金限制）或所使用的术语最初暗示了托儿服务，但实际上指的是更广泛的早期儿童发展（ECD）计划，且不专注于托儿服务。

对于被归类为已确认或待定项目，我们进行了更深入的分析，以评估其儿童保育干预的范围和特点。<sup>4</sup>这项分析涉及审查项目的组成部分、活动描述和预算分配。分析的重点在于了解儿童保育干预是否嵌入在更广泛的政府框架内，或者其主要目的是为女性的经济参与扫除障碍，例如促进就业、培训或创业机会的获取。此外，该评估还涵盖了干预的规模、目标年龄段和预计受益人数。

## 3. 什么是儿童保育？

与照护者和同伴的关系。托儿服务主要面向从出生到小学入学年龄（通常到5-6岁）的儿童，但也可能包括课后照料。托儿服务可以在不同的环境中提供，并通过多种方式融资。在不同的背景下，它可能有不同的名称，但通常可分为三类：(i) 中心式照护（例如日托中心、托儿所、婴儿室等）；(ii) 家庭式照护（由儿童本人家庭中的某人提供照护，或在照护者家中为多个儿童提供照护）；以及(iii) 家庭和其他非正式安排（这可能是有偿的，也可能没有偿）。尽管幼儿园的主要目标是让孩子为小学做准备，但如果考虑到工作父母的需求而设计（例如提供全天服务，而不是半天服务），它也可以承担托儿功能。

4 IDA20关于儿童保育的政策承诺是支持至少15个IDA国家扩大获得优质、可负担的儿童保育服务的机会，尤其针对低收入父母。5 关键词包括：儿童保育、保育服务、日间照料中心、托儿所、幼儿园、托儿室、移动式托儿点、现场保育、学前班、幼儿班、老年人照护、养老照护。

本分析的一个关键组成部分是对用于儿童保育的融资进行估算。为此，在相关情况下应用了名义增长率，从而能够根据现有文件更准确地评估项目预算、融资来源和支出分配。<sup>7</sup> 尽管付出了这些努力，但在许多项目中缺乏对儿童保育的标准化财务追踪，这构成了一项挑战。在某些情况下，儿童保育被整合到更广泛的项目组成部分中，例如社会保护或性别倡议，这使得难以提取精确的财务数据。为解决这些不足，咨询了团队负责人以提供关于分配的进一步说明。如果项目文件没有明确区分融资来源——例如IDA、IBRD、信托基金或共同融资安排——则根据项目融资结构和可获得的最佳数据得出估算。

7 对于发展政策贷款（DPLs），由于其并非直接资助特定投资，而是支持更广泛的政策改革，因此根据团队负责人的指示，采用比例方法估算了与儿童保育相关的融资额。鉴于一个典型的DPL包含多项政策行动，假设每项行动对总体运作贡献均等。此方法对DPLs对儿童保育的财政贡献进行了估算，承认其在促进儿童保育政策改革方面的间接但重要作用。